

ALAŞEHİR İLÇESİNE MEVSİMLİK İŞGÜCÜ GÖÇÜ

The Seasonal Labour Force Migration to Alaşehir Town

Yrd.Doç.Dr. Halil KOCA*
Yrd.Doç.Dr. Mustafa GİRĞİN*

Özet

Bu araştırmada, Manisa'nın Alaşehir ilçesindeki bağ alanlarında geçici olarak istihdam edilen işgücünün ağustos ve eylül aylarını kapsayan göçü incelenmiştir. Mevsimlik göç veya gurbetçilik adı verilen bu göç hareketine, her yıl değişmekle birlikte 1700'den fazla bir nüfus katılır. Alaşehir ilçesindeki bağ alanlarında istihdam edilen bu işgücünün, diğer gurbetçilik veya mevsimlik işgücü göçünden en önemli farkı, çalışanların göçe aileleriyle birlikte katılıyor olmasıdır. Gurbetçi nüfusun bir diğer özelliği de, işgücünün farklı bölgelerde veya yörelerde yıl içerisinde birden fazla tarım alanlarında çalışıyor olmasıdır. Öyle ki, gurbetçi nüfus bağ alanları dışında, açıkta veya seralarda sebze yetiştirmekte, orman alanlarında çalışmakta, şekerpancarı tarımı ile uğraşmakta ve turunçgil bahçelerinde meyve toplamaktadır. Gurbetçi nüfusun büyük bir kısmı, bir yılda yukarıda belirtilen işlerden en az üç veya dördünü yapmakta ve bu nedenle de çalışma süreleri 5-6 ayı bulmaktadır.

Farklı yörelerdeki tarım alanlarında iş bulan gurbetçi nüfus, aileleriyle birlikte devamlı yer değiştirmektedir. Bu nedenle, birçoğunun daimi ikametgahı bulunmayan nüfusun barınma, eğitim, sağlık ve ulaşım gibi sorunları bulunmaktadır. Bu araştırmamızda, Alaşehir ilçesindeki mevsimlik işgücüne katılan nüfusun nitelikleri incelenmiş ve karşılaştıkları sorunlara dikkat çekilmiştir.

Abstract

This study includes the seasonal labour force transfer in August and September to work in fields in Alaşehir, Manisa. More than 1700 people are involved in this movement with slight changes. The main difference of this movement from others is the fact that labourers move with their families, besides, the labourers are employed in more than one place during the year. They sometimes work in fields, and then in forest, and later in the greenhouses. They work in three or four of them a year and it lasts 5-6 months.

* Atatürk Üniversitesi Kâzım Karabekir Eğitim Fakültesi Coğrafya Eğitimi Anabilim Dalı.

Those who find a work in agricultural areas in different regions settle continuously with their families in different places. Therefore they face problems concerning accommodation, education, health, and transportation. This study focuses on the characteristics of those labourers involved in this seasonal work, and the problems they face.

Giriş

Ülkemizdeki önemli nüfus hareketlerinden biri de *mevsimlik işgücü göçüdür*. *Gurbetçilik* adı da verilen bu mevsimlik nüfus hareketinin tarihi bir hayli eski olup, Osmanlı dönemini de kapsar. Osmanlı Devleti'nin son döneminde, özellikle Doğu Karadeniz Bölümü'nde geçim sıkıntısı çeken bir kısım işgücü, geçici de olsa iş bulmak amacıyla Bakü'den Kırım'a kadar olan geniş bir sahaya dağılmıştı¹. Bolşevik ihtilalinin yapıldığı 1917'den sonra iyice azalmasına rağmen, 1937 yılında Sarp sınır kapısı kapatılıncaya kadar etkili olan bu göç hareketi, ülke içinde de aktif olmuştur. Karayolu ulaşımının gelişmesine paralel olarak 1950'den sonra dinamizm kazanan nüfusumuzda, mevsimlik işçi göçünün değişik türleri de görülmeye başlanmıştır. Artık mevsimlik işçi göçü, bir taraftan tarım alanlarında istihdam edilirken, şehirleşmeye bağlı olarak gelişen inşaat sektörü ile birlikte inşaat işçiliği de önem kazanmıştır. Turizm sektöründe, 1980'den sonra yaşanan hızlı gelişme de, turistik tesislerde yeni istihdam imkânlarının doğmasına neden olmuştur.

Yukarda kısaca tarihî gelişimini özetlediğimiz mevsimlik işçi göçü, ülkemizde büyük bir nüfus kitlesini ilgilendirmekte ve oldukça geniş bir alanda etkili olmaktadır. Örneğin, Güneydoğu Anadolu ve Doğu Anadolu bölgelerinde geçim sıkıntısı çeken vasıfsız işgücü, Akdeniz Bölgesi'ndeki turunçgil bahçelerinde ve inşaatlarda çalışmakta, yaz mevsiminde ise tarım arazilerini işlemektedir². Bu göç hareketinin tersi de söz konusudur. Şöyle ki, Güneydoğu Anadolu Bölgesi'ndeki çiftçi nüfusun bir kısmı, kuru tarım alanlarındaki tarlalarındaki ürünün hasadından sonra, Adana ovaların gelip buradaki pamuk tarlalarında çapa ve toplama işlerini yapmaktadır. Tarım işçiliği, Ege ve Karadeniz bölgelerinde de yaygındır. Karadeniz Bölgesi'nde geniş yer kaplayan fındık bahçelerinde çalışmak üzere, bölge içinden,

¹ Doğanay,H., 1989,Türkiye Ekonomik Coğrafyası. Fen_Edebiyat Fak. Yay.No.99, Coğrafya Bölümü Yay.No. 7, Erzurum, s.366.

Tandoğan,A.,1990, *Karadeniz Bölgesi Kıyı Kesiminde Yer Alan İllerin Türkiye Nüfus Hareketleri İçindeki Yeri.*, Ondokuz Mayıs Üniv. Eğitim Fak. İkinci Tarih Boyunca Karadeniz Kongresi Bildirileri. Samsun, s. 438.

² Koca,H.,1994, Erdemli İlçesinin Beşerî ve İktisadî Coğrafyası. Atatürk Üniv. Sosyal Bilimler Enst. Yayınlanmamış Doktora Tezi, Erzurum, s. 130

özellikle dağlık alanlardaki köylerden ve bölge dışından binlerce insan fındık bahçelerinin yer aldığı kıyı kesimine gelir. Ege Bölgesi'nin Asıl Ege Bölümü'ndeki yüksek tarımsal potansiyelin değerlendirilmesi, tarım alanlarındaki istihdam açığını artırmıştır. Bu açık, kış mevsiminde sebze alanlarında ve meyve bahçelerinde (zeytin ve turunçgil gibi), yaz sezonunda da özellikle bağlarda büyük ölçüde artmaktadır. Büyük ölçüde vasıfsız olan bu işgücü açığı, hem bölge içinden ve hem de bölge dışından önemli bir nüfus kitlesini Asıl Ege Bölümü'ndeki tarım alanlarına çekmektedir.

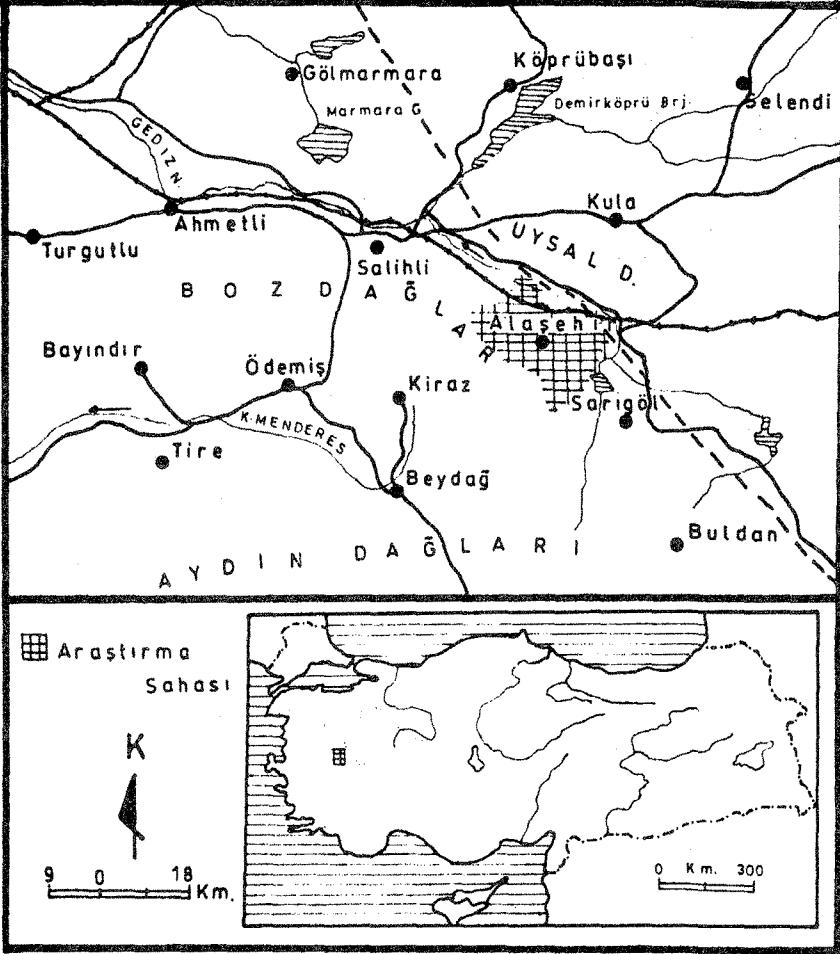
Araştırma konumuzu oluşturan Alaşehir ilçesindeki mevsimlik işgücü göçü de böyle bir nüfus hareketini kapsamaktadır. Alaşehir ilçesinde yaklaşık 17 bin hektar gibi geniş bir yer kaplayan bağ alanlarında, özellikle hasat döneminde işgücü ihtiyacı bir hayli artmaktadır. İlçe içerisinden karşılanamayan işgücü açığı, çoğunlukla Güneydoğu Anadolu Bölgesi kökenli aileler ve kısmen de Selendi gibi geçim kaynakları sınırlı olan yörelerden karşılanır.

Araştırma sahasını oluşturan Alaşehir ilçesi, Ege Bölgesi'nin Asıl Ege Bölümü'nde yer alan Manisa iline bağlıdır (Harita 1). İlçe arazisinin çok büyük bir kısmı, iki morfolojik üniteden, Gediz grabenindeki ovalık alanlar ile Boz dağlardaki eğimli alanlardan oluşur. Tarımsal aktivite açısından büyük önem taşıyan ovalık sahanın hemen hemen yarısı bağcılık faaliyetine ayrılmıştır. Yaklaşık 17 bin ha.1 bulan bağ alanlarında, hasat döneminde yoğunlaşan tarımsal aktivitenin ortaya çıkardığı istihdam açığı, mevsimlik işçi göçünün de en önemli nedenidir.

Alaşehir ilçesinde mevsimlik işgücü hareketi, sadece bağcılıkla ilgili değildir. Sınırlı ölçüde orman işçiliği de söz konusudur. Ancak, ormancılık faaliyeti ile ilgili mevsimlik işgücü göçüne katılan nüfus sayısının az ve bu göçe katılanların çoğunlukla Alaşehir ilçesindeki köylerden olması nedeniyle, bu araştırmanın konusu dışındadır. İlçedeki mevsimlik işgücü hareketi, ovada kurulmuş dört köyde; Örnekköy, Çağlayan, Yeniköy ve Tepeköy'de yoğunlaşmıştır. Bu köyler, aynı zamanda kuru üzüm üretiminin en fazla yapıldığı yerleşmelerdir. Alaşehir ilçesindeki diğer köylerde bağcılıkla uğraşan aileler, ilçeye gelen mevsimlik işgücünden de yararlanmakla birlikte, tarımsal işgücü ihtiyacının büyük bir kısmını, kendi köylerinden temin ederler.

Araştırma konumuzu oluşturan mevsimlik işçi göçünün önemli sonuçları bulunmaktadır. Bunlar, mevsimlik göçün zamanla daimi göçe dönüşmesi, tarım arazilerindeki istihdam açığının kapatılması ve göç alan yerlerdeki ticaret faaliyetlerine olan sınırlı katkısı gibi olumlu etkileri yanında; bir kısım işgücünün değişik mevsimlerdeki farklı tarım faaliyet

alanlarına devamlı göç etmesi ile mevsimlik göç hareketine katılan nüfusun barınma, sağlık, eğitim ve ulaşım gibi sorunları olarak belirtilebilir.



Harita 1. Araştırma Sahasının Lokasyon Haritası.

Mevsimlik işgücü göçünden kaynaklanan bütün bu sorunlar ile bu göçe katılan nüfus ve bu nüfusun geldikleri yerler, 1998 ve 1999 hasat yılında yapılan anket, mülakat ve gözlemlerle tespit edilmiştir. Arazi gözlemleri sırasında, konuya uygun fotoğraflar çekilmiş ve bu fotoğrafların bazıları da çalışmaya konulmuştur.

1. Alaşehir'de Mevsimlik İşgücü Göçünü Hazırlayan Faktörler

Ege Bölgesi'nin Asıl Ege Bölümünde yer alan Alaşehir, yüksek tarım potansiyeline sahiptir. Tarım potansiyelinin yüksek olması iki faktörle ilgilidir. Bunlar, Gediz ovasının doğu bölümünü oluşturan verimli tarım topraklarının varlığı ve Akdeniz ikliminin yörede etkili olmasıdır. Yaklaşık 39000 ha.lık Alaşehir ilçesi tarım arazisinin çok büyük bir kısmı, Tersiyer sonlarında ve Kuaterner başlarında oluşan Gediz grabeni³ üzerinde yer alır. Akdeniz ikliminin bağcılık için olumlu etkileri de bu tarım topraklarından yararlanmayı teşvik etmiştir. Kış mevsiminin ılık geçmesi ve şiddetli don olaylarının görülmemesi yanında, özellikle bitki gelişimini hızlandıran yüksek sıcaklıklar ve üzümün kurutulmasında büyük önem taşıyan nem oranları (%50-55), yörenin tarım potansiyelini çok yükseltmiştir. Zaten bu potansiyel büyük ölçüde değerlendirilmiş ve ilçe tarım alanlarının yaklaşık % 45'i bağcılığa ayrılmıştır.

Alaşehir ilçesinde bağ alanları, Gediz ovası ile bu ovanın Boz dağlarla olan etek sahasında kurulmuştur. Yaklaşık 39000 ha.lık ilçe tarım alanının 20800 hektarında sulamalı ve 18206 ha.ında da kuru tarım yapılır. Kuru tarım alanları üzerinde oluşturulan bağ alanlarında, çekirdeksiz sultanî üzüm yetiştirilir.

Alaşehir ilçesindeki yıllık yaş üzüm üretimi, hemen her yıl 250 bin tonu aşar ve kuru üzüm rekoltesi de 50 ila 70 bin ton arasında değişir. Nitekim, 1998 yılında 267 600 ton yaş ve 66 900 ton kadar da kuru üzüm üretilmiş, 1999'da ise yaş üzüm üretimi 295 bin tonu aşmış ve kuru üzüm üretimi ise 55 125 tona gerilemiştir (Tablo 1). Bu değerlerle ilgili en önemli sonuç, 1998 yılındaki yaş üzüm üretiminin düşük olmasına rağmen, kuru üzüm üretiminin 1999 yılına göre fazla olmasıdır. Öyle anlaşılıyor ki, yaş ve kuru üzüm fiyatları, üzümün tüketim şeklini belirlemekte; bir yıl önce kuru üzümden yüksek gelir elde edemeyen çiftçiler, ertesi yıl kuru üzüm üretimi yerine, taze veya yaş olarak tüccarlara satılmasını tercih ederler. Kuşkusuz bu durum, mevsimlik işgücü ihtiyacını önemli ölçüde azaltır. Çünkü, üzümün yaş olarak satılması durumunda işçilik olarak sadece kesim ve sandıklara dizilme işlemi söz konusudur.

Araştırma sahasındaki kuru üzüm üretimini, Türkiye üretimi ile karşılaştırdığımızda, ülke üretiminin (1999 yılı Türkiye üretimi 250 bin ton) yaklaşık % 21 kadarı Alaşehir ilçesinden elde edilir*. İşte, Alaşehir

³ ARDOS,M., 1985,Türkiye Ovalarının Jeomorfolojisi. C. II, İstanbul Üniv. Yay.No. 3321, Edebiyat Fak. Yay.No. 3215, İstanbul. s.15.

* Türkiye üretimi, TARİŞ'in verilerinden alınmıştır.

ilçesindeki mevsimlik istihdam açığının en önemli nedeni, bu kadar büyük miktardaki üzümün toplanması ve kurutulmasında çalışacak işgücü ihtiyacıdır. Alaşehir ilçesine her yıl gelen 1000 kadar işgücünün bir kısmı, üzümün toplanmasında çalışırken, bir kısmı da toplanan üzümlerin kurutulması işinde istihdam edilir. Hasat, makas ile yapılır ve kesilen üzümler, yaş olarak tüketilecekse sandıklara doldurulur ve tüketim alanlarına gönderilmek üzere kamyonlara yüklenir. Kurutulacak üzümler ise, çoğunlukla sepetlere doldurularak hemen her bağda bulunan üzüm kurutma yerine götürülür. Üzüm kurutulan yer, ya betondan yapılmış düz bir yüzeydir ya da direkler arasına çekilen tellerden ibarettir. Buraya getirilen sepet içindeki üzümler, kurutma işleminin kolay ve sağlıklı olabilmesi için, önceden hazırlanan potasyum sülfat ile zeytinyağı karışımından ibaret bir sıvıya daldırılıp çıkarılır ve 5-10 dakika kadar dinlenmeye bırakılır. Dinlendirme aşamasından sonra beton üzerine serilen veya tellere geçirilen salkımlar askıda kurutulmaya bırakılır. Yaş üzüm, hava sıcaklığı ve nem şartlarına bağlı olarak 8-10 gün içerisinde kurutulur. Kurutulmuş üzümler, çuvallara doldurulduktan sonra, ya Tarış alım merkezine gönderilir ya da tüccarlara satılır. Bir bağdaki üzümlerin tamamının toplanması, kurutulularak sergilenmesi ve nihayet kurutulması işlemi 35-40 günde tamamlanır ve bu süre, mevsimlik işgücünün çalışma süresini belirler.

Tablo 1. Alaşehir İlçesinde Bağ Alanları ve Üzüm Üretimi.

Yıl	Tarım Alanı (ha.)	Bağ Alanı (ha.)	%si	Yaş Üzüm Üretimi (ton)	Kuru Üzüm Üretimi (ton)
1998	39006	17130	44	267 600	66 900
1999	39006	17130	44	295 500	55 125

Kaynak: Alaşehir İlçe Tarım Müdürlüğü'nden alınmıştır.

İşçilerin Alaşehir'e gelip çalışacakları köy ve bağların belirlenmesi, mevsimlik işçilerin geçici barınaklarını kurmaları ve daha sonra da bunları söküp Alaşehir'den ayrılmaları 40-45 günü bulur. Buna göre, Alaşehir ilçesinde 45 günü kapsayan mevsimlik işgücü göçü, ağustos ayının ilk günlerinde başlamakta ve eylül ortalarında sona ermektedir.

2. Alaşehir İlçesindeki Mevsimlik İşgücü Göçünün Özellikleri

Araştırma sahasına, hemen her yıl yaklaşık 1000 kadar mevsimlik işgücü gelir. İşgücü sayısı, üzümün taze olarak pazarlanması veya kurutulması durumuna göre değişmekte; üzüm rekoltesinin önemli bir kısmı kurutulacaksa işgücü sayısı artmakta, taze olarak pazarlanması durumunda ise azalmaktadır. Nitekim, kurutma işlemine ayrılan üzüm miktarının az olduğu 1999 yılında, bağlarda çalışan işgücü sayısı 1000'in altında kalmış ve 870'e kadar da gerilemişti (Tablo 2). Oysa, yaklaşık 67 bin ton kuru üzüm

üretimini gerçekleştirildiği 1998 yılında Alaşehir ilçesine gelen işgücü sayısı 1045'e ulaşmıştı.

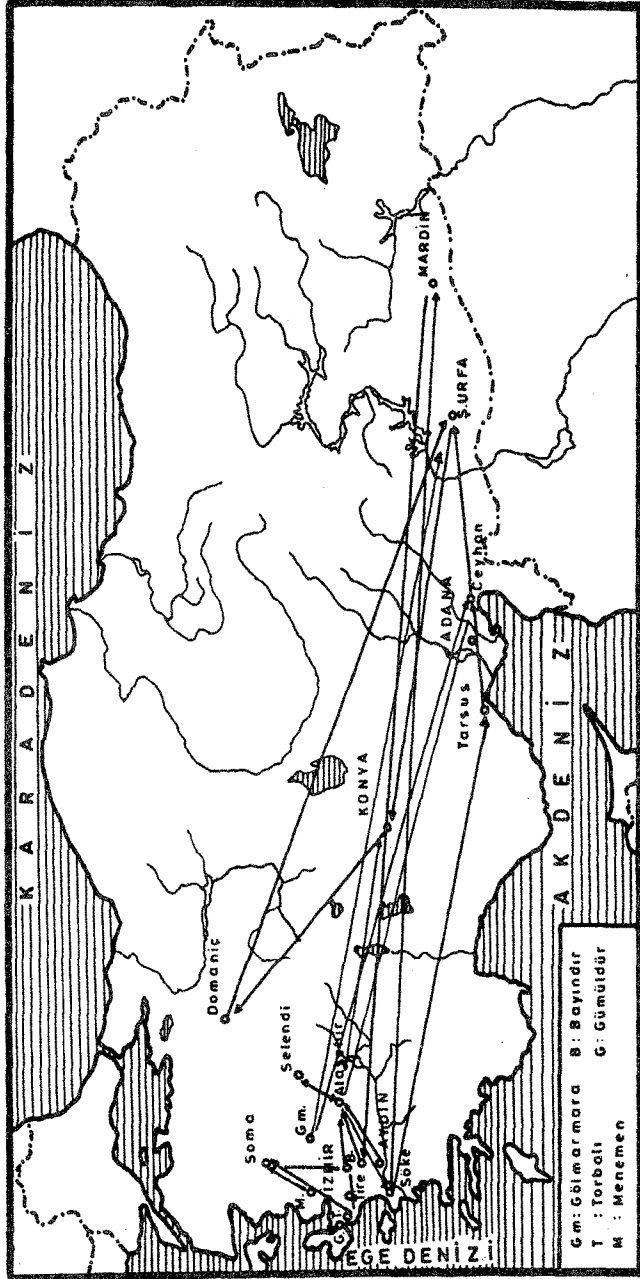
Mevsimlik işgücü göçüne katılan nüfusun geldikleri yerlere göre dağılımı incelendiğinde, 595 işgücü ile Mardin ilinin (Derik ve Kızıltepe) ilk sırada yer aldığı görülür (Tablo 2). Bu ili, Alaşehir ilçesinin de bağlı olduğu Manisa'nın Selendi, Aydın'ın Ilıcabaşı, Şanlıurfa'nın merkez ve Suruç ilçeleri ile Adana'nın Ceyhan ilçesinden gelenler izler (Tablo 2, Harita 2). Yerinde yapmış olduğumuz anket ve mülakatlara göre, Mardin ilinde ikamet eden işgücü, hemen her yıl Alaşehir'e gelirken, diğer illerden gelenlerde aynı şekilde bir devamlılık söz konusu değildir. Çünkü, çoğunlukla birkaç ailenin bir araya geldiği küçük gruplar şeklinde hareket eden bu nüfus, bağcılık dışında, Aydın ve İzmir illerindeki pamuk ve sebze tarlalarında da çalışır. Bu durumda, Alaşehir'e gelmekten buralarda çalışmayı tercih etmektedirler. Diğer taraftan, Selendi ilçesi dışından Alaşehir'e gelen gurbetçi işgücü, Güneydoğu Anadolu Bölgesi doğumlu olup, bölgeden göç edip Aydın ve Adana illerine yerleşmiş ailelerdir.

Tablo 2. Alaşehir İlçesindeki Mevsimlik İşgücünün Geldikleri İl ve İlçelere Göre Dağılımı (1999).

İli	İlçesi	Erkek	Kadın	Çocuk	Toplam	% si
Mardin	Derik	165	163	32	360	41,4
	Kızıltepe	110	125	-	235	27,0
Manisa	Selendi	50	60	-	110	12,6
Aydın	Ilıcabaşı	40	30	-	60	6,9
Şanlıurfa	Merkez	17	30	6	53	6,1
	Suruç	25	17	-	42	4,8
Adana	Ceyhan	4	6	-	10	1,2
Toplam	-	411	421	38	870	100,0

Kaynak: Araştırma sahasında yapılan anketlerden derlenmiştir.

Mevsimlik işgücü göçüne katılan nüfusun cins yapısı incelendiğinde, tarım işçilerinin ailenin bütün fertleri ile bu göçe katıldıkları için, kadın-erkek dengesinin hemen hemen sağlanmış olduğu görülür. Ancak, yine de çok az bir kadın nüfus fazlalığı dikkat çeker (Tablo 3). Alaşehir'e gelen tarımsal işgücünün 433'ünü erkek ve 437'sini de kadın nüfus oluşturduğuna göre, nüfusun cins yapısında 100 kadına düşen erkek sayısı 99'dur. Başka bir ifade ile Alaşehir ilçesi bağlarında çalışan nüfusun %50,5'ini kadınlar ve %49,5'ini de erkek nüfus oluşturmaktadır (Tablo 3).



Harita 2. Alaşehir İlçesine Gelen Gurbetçi Nüfusun Yıl İçindeki Göç Hareketi (1999)

Tablo 3. Alaşehir İlçesine Gelen Mevsimlik İşgücünün Cins Yapısı (1999)

Cins Durumu	Sayısı	% si
Kadın Nüfus	437	50,5
Erkek Nüfus	433	49,5

Kaynak: Araştırma sahasında yapılan anketlerden derlenmiştir.

Bağ alanlarında istihdam edilen mevsimlik işgücü, Alaşehir'e aileleriyle birlikte gelirler. Bu nedenle, yöreye gelen nüfus sayısı, işgücü sayısının neredeyse bir misli daha fazla olup 1720 kadardır. Alaşehir ilçesine sezonluk olarak gelen aile sayısı 246 olduğuna göre ortalama aile büyüklüğü 7'ye çok yakındır (Tablo 4). Türkiye ortalamasının 5.04 olduğu dikkate alınır⁴, bu değer bir hayli yüksek olduğu anlaşılır. Gurbetçiler için, kalabalık aile yapısının avantajları da vardır. Çünkü bir ailedeki çalışanların sayısı en az 3 olup, 4-5 ve hatta 6-7 kişiye ulaşan aileler de bulunmaktadır. Bir ailede çalışan fertlerin fazlalığı, kişi başına olmasa da aile başına elde edilen geliri artırmaktadır. Örneğin biri çocuk olmak üzere dört kişinin çalıştığı bir ailenin günlük geliri, 1999 yılında en az 14 milyon TL.sına ulaşıyordu. Bu durumda, böyle bir ailenin üzüm hasadı dönemindeki (35-40 gün) geliri, yaklaşık 500-550 milyon TL.sı kadardır.

Bağ alanlarında ve üzüm kurutma işinde çalıştırılan işçilerin ücretleri de farklıdır. Yaşları 12 ile 15 arasında olan çocuklar ile kadınlar, genellikle üzüm kesme işinde çalıştırılıyor ve günlük ücret olarak da 1999 yılında 2,5 milyon TL.sı ödeniyordu. Daha küçük yaştaki çocukların çalıştırılmasına, iş yapabilme kabiliyetlerinin sınırlı olması nedeniyle bağ sahipleri müsaade etmez. Erkek nüfus ise, kesilen ve sepet veya sandıklara doldurulan üzümlerin taşınmasında ve kurutulacak üzümlerin büyük variller içerisindeki potasyum sülfatlı sıvıya bandırılıp kurutulması işinde istihdam edilmektedir. Taşıma işinde görev alanlara 3,5 milyon TL.sı ve *bandırma* veya *ilaçlama* işini yapanlara da 5 milyon TL.sı günlük yevmiye ödenir. Diğer taraftan, mevsimlik işgücüne bu işi bulan, hangi bağda çalışacağını belirleyen ve gruplandıran, işçilerin günlük çalışma kayıtlarını tutan ve onları kontrol eden görevliler de bulunmaktadır. Hemen her işçi grubunda bu görevi yapan bir kişi bulunmakta ve bunlara yöresel adı ile *dayıbaşı* veya *kahya* denilmektedir. Kahyalar, ücretlerini bağ sahibinden değil, bağda çalışan işgücünden alırlar. Bu ücret, tarım işçisinin aldığı ücretin %10 veya %15'i kadardır.

Alaşehir ilçesine bağlı hemen her köyde bağcılık yapılmakla birlikte, mevsimlik işgücünün geçici olarak ikamet ettiği köyler Çağlayan, Örnekköy,

⁴ Bu değer, DİE'nin Türkiye İstatistik Yıllığı 1997 bültenindeki hane halkı sayısının (11 188 636) 1990 nüfusuna bölünmesi ile bulunmuştur.

Yeniköy ve Tepeköy'dür (Harita 3). Bu köylerde kurulan baraka sayısı yıldan yıla değişmekle birlikte, 45 ile 70 arasında değişir. Barakalar, birbirine yakın kurulmuş olup, geçici yerleşme ünitesi toplu bir dokuya sahiptir (Fotoğraf 1).

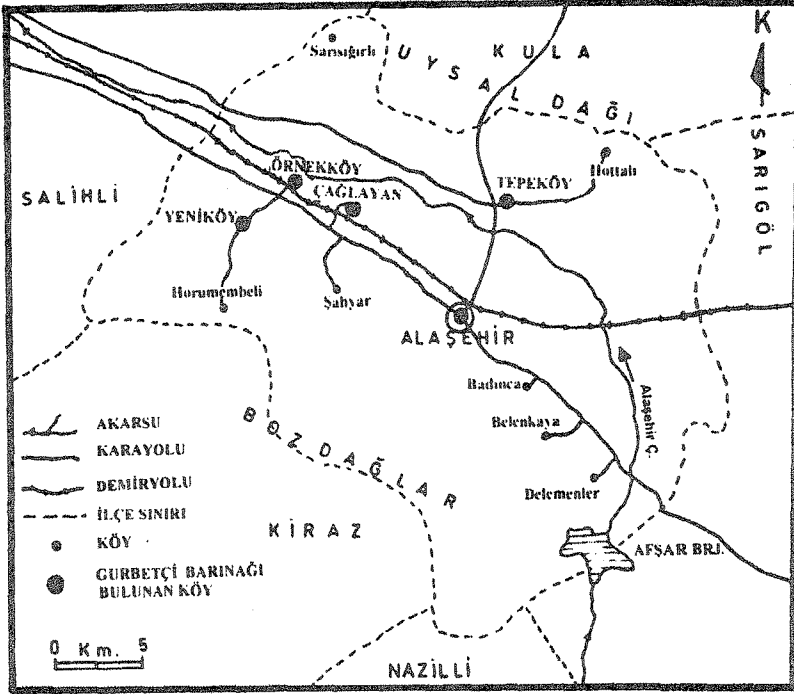


Fotoğraf 1. Yeniköy'de Kurulmuş Geçici İşçi Barınakları.

Tarım işçilerine ait barınakların bu köylerde kurulması şu nedenlerden kaynaklanmıştır. Öncelikle, bağcılık yapılan köylerin muhtarları, geçici de olsa gurbetçi nüfusa ait barınakların köy yönetim sahası içinde kurulmasına izin vermemektedirler. Bunun yanında, genellikle köy dışında kurulan barınaklarda yaşayan nüfusun su ihtiyacını karşılayacak yeterli kaynaklar da her köyde bulunmamaktadır. Gurbetçi nüfus, barınaklarını kuracakları yerlerin anayola yakın olmasını da tercih eder. Bütün bu faktörlerin bir sonucu olarak, araştırma sahasında sadece dört köyde bu geçici yerleşme şekli kurulmuştur.

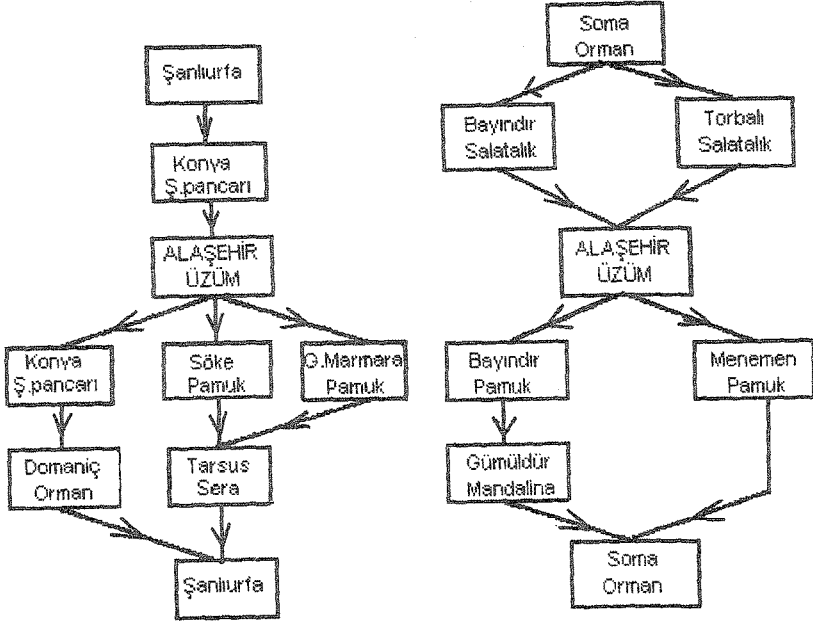
Mevsimlik işgücüne katılan nüfusun bir kısmının daimi bir ikametgahı varken, birçoğu ise bir tarımsal faaliyet sahasından diğerine devamlı olarak göç etmektedir. Örneğin Selendi'den Alaşehir'deki bağlara gelen işgücü, hasat döneminin sona ermesinden sonra, devamlı ikamet ettikleri yerleşmelere geri dönerler. Buna karşılık, Güneydoğu Anadolu Bölgesi kökenli olanların bir kısmı, farklı yerlerdeki değişik tarımsal faaliyetlerde çalışırlar. Bu gibi farklı tarım ürünlerinin yetiştirilmesinde çalışan işgücünün çalışma süresi 6 ayı bulur ve hatta geçer. Farklı bölgelerde görev alan bazı aileler, kış mevsiminde Tarsus'ta serada veya

turunçgil bahçelerinde çalıştıktan sonra, Ege Bölgesi'ndeki pamuk, zeytin, sebze ve bağ alanlarında da iş bulabilmektedir. Hatta bir kısım aileler, bağ alanlarında sezonun kapanması ile birlikte, şekerpancarı tarlalarında çalışmak üzere Konya ovasına giderler. Tarım alanlarında iş bulamadıkları zaman ise, Soma ve Domaniç gibi orman işçiliği imkânlarının mevcut olduğu yerlere gidip, orman işçiliği de yaparlar (Harita 2, Şekil 1).



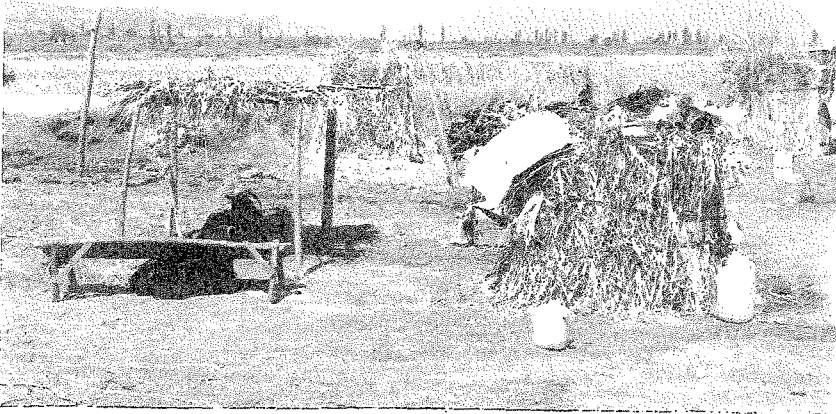
Alaşehir ilçesine gelen 246 ailedeki işgücü 16 gruba ayrılmıştır. Bu gruplarda yapmış olduğumuz incelemelerde, bunların yarısının ilkbaharda sebze alanlarında salatalık üretimi ile uğraştıkları tespit edilmiştir. İlçeye gelen gurbetçi nüfusun yaklaşık yarısını oluşturan 8 grup, bu tarım faaliyetini İzmir ilinde yapmışlardır (Harita 2). Bayındır, Torbalı ve Tire ilçelerinde çalışan bu işçiler ve aileleri, ücret karşılığı değil, *ortakçı* olarak çalışmışlardır. Çalışma dönemi, nisan ayının ilk günleri ile temmuzun son günleri arasında olup, yaklaşık 3,5 aylık bir süreyi kapsar. Bu aileler, ağustos ayının ilk günlerinde Alaşehir ilçesine intikal etmişlerdir. Alaşehir'deki bağ alanlarındaki hasadın tamamlanması ile bu ailelerin büyük bir kısmı, Aslı

Ege Bölümü'ndeki muhtelif ilçelerdeki pamuk tarım alanlarına giderler. Burada yaklaşık 30 ile 45 gün kalan gurbetçi nüfusun bir bölümü, yine bu bölgedeki turunçgil bahçelerinde çalışırlar. Turunçgil bahçelerinde iş bulamayanlar ise bütün bir kış boyunca Domaniç, Soma ve Kızılcamaham gibi ilçelerdeki orman alanlarında günlük ücret karşılığı çalışırlar. İlkbahar ile birlikte, salatalık üretimi için tekrar İzmir iline göçerler. Bazı mevsimlik işçiler ise kış ve ilkbahar boyunca daimi ikametgahlarında kalır ve sadece bağ alanlarında çalışmak üzere yaz aylarında Alaşehir'e gelirler. Kula, Aydın ve Selendi'den gelenler gibi. Bir kısım gurbetçiler ise, Alaşehir'den sonra ya Konya ovasında şekerpancarı tarımı ile uğraşır ya da Söke'ye pamuk toplamak için gider. Bu gibi ürünlerin hasadından sonra, ikamet ettikleri yerleşmelere geri dönerler.



Şekil 1. İki Farklı Gurbetçi İşgücü Grubunun Yıl İçinde Değişik Mevsimlerde Yapmış Oldukları İşler ve Yerleri.

Gurbetçi nüfusun bazıları, koyun ve keçi gibi küçükbaş hayvanlar ile kümes hayvanlarından tavuk beslerler (Fotoğraf 2). Hemen her ailenin iki-üç keçisi veya koyunu ile 8-10 tavuğu bulunur. Bu hayvanlar, ek gelir elde edilmesi için beslenir.



Fotoğraf 2. Bazı gurbetçi aileler keçi ve koyun gibi birkaç küçük baş hayvan da beslerler. Yanda, kamıştan yapılmış eklenti ise tuvalettir.

Tarım sektöründe istihdam edilen mevsimlik işgücünün yılın tamamında olmasa da, en azından 4-5 ayında çalışma imkânı bulması, ülkemizdeki tarımsal çeşitlilikle yakından ilgilidir. Diğer taraftan, mevsimlik göç hareketinin bu kadar çok gelişmesinde, ŞEN'in de belirttiği gibi gurbetçi nüfusun farklı tarımsal faaliyetlerde çalışabilme yeteneklerini geliştirmiş olmasının da etkisi bulunmaktadır⁵. Kuşkusuz, birden fazla tarım faaliyetinde çalışabilen işgücünün iş bulma imkânları artmakta ve bunun bir sonucu olarak da 6 ay gibi uzun bir süre çalışabilmektedirler. Alaşehir ilçesine gelen birçok aile, farklı bölge ve bölümlerdeki bir tarım alanından diğerine devamlı yer değiştirerek çalışma süresini azami ölçüde artırmaktadır. Artık birçok aile, bunu bir geçim kaynağı olarak kabul etmiştir. Yıl içerisinde 6 ayı bulan çalışma süresi, tarla tarımı ve bağ-bahçe tarımı ile uğraşan ailelerin çalışma sürelerinden çok daha fazladır. Örneğin, makineleşme ile birlikte tahıl tarımı ile uğraşan bir çiftçinin yıllık çalışma süresi bir ayı bile bulmazken, hiç tarlası olmayan gurbetçilerin çalışma süresi 4-5 aydan fazladır.

3. Mevsimlik İşgücü Göçüne Katılan Nüfusun Sorunları

Alaşehir ilçesindeki bağ alanlarında çalışan mevsimlik işgücünün önemli sorunları bulunmaktadır. Bu sorunlar barınma, çevre sağlığı, eğitim ve ulaşım şeklinde gruplandırılabilir.

⁵ Şen, E.,1984, Türkiye'de Mevsimlik İşgücü Üzerine Düşünceler. Ege Coğrafya Dergisi, S.2, İzmir. s.5.

Mevsimlik olarak Alaşehir'e gelen gurbetçi nüfusun en önemli sorunlarının başında, bir ailenin kalabileceği standartta meskenlerin bulunmamasıdır. Yörede, barınma için kullanılan konutlar, *geçici konut* tipinde olup, saz, kamış, çalı ile ağaç dalları ve ahşap iskeletten oluşan basit kulübelere ibarettir. Bilhassa ağaç dalları ve ahşap malzemeden öncelikle kulübenin iskelet kısmı kurulur ve bu iskelet kısmı, naylonla örtülür (Fotoğraf 3). Naylon üzerine kamış, çalı veya ağaç dalları ve yaprakları örtülerek bu basit kulübe tamamlanır.



Fotoğraf 3. Gurbetçi ailelerin kaldıkları basit ve geçici konuta tipik bir örnek

Genellikle iki bölmeli olan geçici barınaklar, o kadar basittir ki tuvalet ve banyo gibi bölümleri dahi yoktur. Tuvalet, konuttan 10-15 m. uzakta kurulmuştur. Yaklaşık 35-40 m².lik büyüklüğe sahip bu barınakların, ailenin yaşayabileceği bir ortam olduğu söylenemez (Fotoğraf 4). Oysa, 1999 hasat döneminde tespit ettiğimiz 246 basit kulübe veya barınak (yörede çadır da denir), aile büyüklüğü 7'ye ulaşan kalabalık ailelerin sağlıklı bir şekilde kalabileceği mesken olmaktan uzaktır. Çünkü, kişi başına düşen kapalı alan, sadece 5 m². kadardır.

Elektrik kullanımının mümkün olmadığı bu konutlardaki bir diğer sorun da su şebekesinin bulunmamasıdır. Zaten geçici olarak inşa edilen ve sezon sonunda sökülen barınaklarda, bu gibi çağdaş düzenlemelerin bulunması mümkün değildir. Aileler konutlarını, suya yakın bir konumda kurarlar ve günlük su ihtiyaçlarını da bu kaynaktan karşılarlar.



Fotoğraf 4. Ahşap iskelet üzerine naylon geçirilmiş barınak.

Mardin ve Şanlıurfa'dan gelen işçilerin kulübe veya barakalarındaki önemli eklentilerden biri de tandırdır (Fotoğraf 5). Bu eklenti, konuttan birkaç metre uzakta kurulmuştur. Üç veya dört aileye bir tandır düşecek şekilde inşa edilmiştir. Tandırlar, ailelerin günlük ekmek ihtiyacının karşılanması amacıyla kullanılır.

Mevsimlik göç hareketine katılan nüfusun bir diğer önemli sorunu da, çevre sağlığı ile ilgilidir. Yukarıda belirttiğimiz barınaklarda içme ve kullanma suyu ihtiyacının yeterince karşılanamaması ve tuvalet ile banyonun olmaması, burada yaşayanların sağlığını olumsuz etkiler. Çünkü yüksek sıcaklık altında 10-12 saat çalışan ve bu nedenle aşırı terleyen insanların, her gün yıkanması için yeterli su bulunmamaktadır. Zaten barınaklarda banyo için uygun bir ortam da mevcut değildir. Barınaklarda kullanılan suyun gelişigüzel etrafa dökülmesi, sivrisinek ve bakteriler için uygun bir ortam hazırlamaktadır. Ayrıca, çöplerin barınaklara çok yakın bir yere bırakılması ve herhangi bir tedbirin alınmaması da, çevre sağlığını tehdit eden bir başka sorundur. Gurbetçi ailelerin bir kısmı, ek gelir olarak birkaç küçükbaş hayvan ile 8-10 kadar kanatlı besler. Bu hayvanların da gelişi güzel etrafta dolaşması da çevre sağlığı açısından hiç de uygun değildir.

Halk sağlığını etkileyen bir diğer unsur da, doğal ortamla ilgili olup, akrep gibi böceklerle yeterli mücadelenin yapılmıyor olmasıdır. Yaz mevsimindeki aşırı sıcaklar nedeniyle sayıları bir hayli artan bu gibi zararlıların zaman zaman neden oldukları sağlık problemleri de ortaya

çıkılmaktadır. Böyle bir sorunla karşılaşıldığında geleneksel tedavi yöntemleri kullanılmakta, hastaneye müracaat edilmemektedir. Bu gibi canlıların zararlarına karşı alınan tedbirler de ilginçtir. Örneğin, akrep gibi böceklere karşı, barınakların etrafının ilaçlanması yerine tavuk beslenmektedir. Diğer taraftan, akrep sokmalarına maruz kalan göçebe nüfus, yine geleneksel tedavileri tercih etmektedir.



Fotoğraf 5. Gurbetçi ailelerin ekmeğ pişirdikleri tandırdan bir görünüş.

Çevre sağlığı konusunda gerekli tedbirleri almayan aileler, kalp, mide ve böbrek gibi sağlık kurumlarında tedavi edilebilecek hastalıkları için, Alaşehir'deki sağlık kurumlarından yararlanırlar. İlçedeki gezici sağlık ekipleri sezon başlarında geçici yerleşme ünitelerindeki gurbetçi aileleri tek tek dolaşarak sağlık taraması yapar. Genellikle sıtma tehlikesi için yapılan bu çalışmalarda, bulaşıcı hastalıkların yayılmaması için de tedbir alınır.

Alaşehir'deki bağ alanlarında istihdam edilen işgücünün eğitimle ilgili sorunları da bulunmaktadır. Çünkü, bazı aileler, yılın altı ayını bulan bir dönemde değişik bölge ve yerlerdeki tarım alanları ile ormanlarda çalışmaktadırlar. Böylece bir bölgeden diğerine sürekli yer değiştiren ailelerin okuma çağına gelmiş çocuklardan büyük olanlar bağlarda çalışmakta, küçükler ise barınakların bulunduğu yerlerde oyunla vakit geçirirler. Bağlardaki çalışma döneminin ağustos ayına rastlaması nedeniyle Alaşehir'de böyle bir sorun yaşanmamaktadır. Bununla birlikte, Alaşehir'e gelmeden önce ve bağlardaki hasat döneminden sonra başka bölgelerdeki çalışma devresi okulun açık olduğu döneme denk gelmektedir. Bu durumda,

aileler, çocuklarını okula göndermektense birlikte sürekli göç etmektedirler. Okula hiç gitmemiş çocuklar olduğu gibi, ilkokulda sürekli okumuş çocukların sayısı da çok fazla değildir. Yeterli seviyede okuma-yazma bilmeyen, eğitilmemiş ve ailesinden gördüğü tarım işçiliği dışında başka bir iş becerisi kazanma şansı olmayan çocukların varlığı, ülke için önemli bir sorundur. Bu gibi aileler tespit edilmeli ve çocukları, yatılı bölge okullarına gönderilmelidir.

Tarım işçiliği ile geçimini sağlayan ailelerle ilgili bir diğer sorun da, bir bölgeden diğerine sürekli yer değiştiren işgücünün ulaşım sorunudur. Yılda en az iki üç defa yer değiştiren bu aileler, ulaşım aracı olarak çoğunlukla kamyonları tercih etmektedir. Alaşehir'e gelen işgücünün % 50'den biraz fazlası, kamyonla yolculuk yapmışlardır (Tablo 4). Üstü açık kamyonlarla hem ev eşyalarını taşıyan ve hem de kendileri yolculuk yapan aileler, önemli bir risk almaktadır. Çünkü, çok sık trafik kazasının meydana geldiği ülkemizde, üstü açık kamyonlarla yolculuk esnasında meydana gelecek bir kazada, yaralı ve ölü sayısı bir hayli artmaktadır. Örneğin, 1993 yılında Osmaniye-Bahçe karayolunda meydana gelen bir kazada, Çukurova'ya pamuk işçisinin taşındığı üstü açık bir kamyonun 25-30 m.lik bir uçuruma yuvarlanması sonucu, 30'dan fazla insanımız hayatını kaybetmişti.

Tablo 4. Mevsimlik İşgücü Göçüne Katılan Nüfusun Tercih Ettiği Ulaşım Araçları (1999).

Araç Türü	İşgücü Sayısı	%si
Kamyon	440	50.6
Otobüs	290	33.3
Minibüs	140	16.1
Toplam	870	100.0

Kaynak: Araştırma sahasında yapılan anketlerden derlenmiştir.

Tarım işçilerinin 290 kadarı veya % 33'ü Alaşehir'e otobüslerle gelmişlerdir (Tablo 4). Otobüslerle yolculuk yapanlar, şehirlerarasında çalıştırılan tarifeli otobüslerden yararlanmaktadırlar. Bunlar, Alaşehir veya Salihli'ye otobüsle geldikten sonra, çalışacakları köylere minibüslerle taşınırlar.

Gelir durumu nispeten iyi olan bazı aileler, ortak veya tek başına sahip oldukları minibüslerle yolculuk yaparlar. Bazı aileler ise, kamyon yerine minibüs kiralarlar. Diğer taraftan, yolculuğun zorlaştığı kış aylarında kamyonlar yerine minibüsler tercih edilir. Çok az sayıda ailenin kendilerine ait araçları bulunmaktadır. Kamyonlara göre daha pahalı olan minibüs ve otobüs yolculuğu, aslında yukarıda belirttiğimiz trafik kazaları

için de bir çözüm olabilir. Yeter ki, trafik kontrolleri sıklaştırılıp, kamyonlarla yolcu taşımacılığına müsaade edilmesin.

Gurbetçi veya geçici tarım işçilerinin başka sorunları da bulunmaktadır. Bu sorunlar, sosyal güvenliklerinin bulunmaması, ücretlerin zamanında ve tam olarak ödenmemesi, çok nadir de olsa yerli halkla tartışmaları ve hatta zaman zaman kavgaya neden olan anlaşmazlıkları ve kendi aralarında ortaya çıkan huzursuzluklar gibi. Sosyal güvenliğin kırsal kesimde bir türlü yaygınlaştırılmadığı dikkate alınırca, geçici olarak iş bulan ailelerin sigorta kapsamına alınması oldukça zordur. Çünkü, bu ailelerin kendi paylarına düşen sigorta ücretini ödeyecek malî güçleri bulunmamaktadır. Bu ücreti ödeyebilecek durumda olanlar ise, herhangi bir zorlayıcı hüküm olmadığı için, sosyal güvenlik konusunda kayıtsız kalmaktadır. Kanaatimize göre, gelir seviyesi çok düşük olan bu gibi ailelere yıllık sabit bir ücret karşılığında, örneğin aile başına 80-100 milyon TL.sı gibi, *yeşil kart* verilebilir ve Bağ-Kur güvencesi altına alınabilir. Diğer taraftan, yapmış olduğumuz gözlemler sırasında, bazı çocukların nüfus cüzdanlarının olmadığı da gözlenmiştir. Ayrıca, bu zamana kadar bir defa görülmüş olmakla birlikte, kanun kaçaklarının bu insanlar arasında barınma ihtimali oldukça fazladır. Güvenlik açısından, gurbetçi nüfusun mutlaka kontrol edilmesi gerekir ve çalıştıkları yerdeki güvenlik birimlerinde kayıtları tutulmalıdır.

Sonuç

Ülkemizdeki farklı mevsimlerde yapılan tarımsal faaliyetlerdeki istihdam açığı, gurbetçilik veya mevsimlik işgücü göçünü ortaya çıkarmıştır. Bunda, tarım arazilerinin küçük parsellerden oluşması ve birçok tarımsal faaliyetlerdeki makineleşme seviyesinin düşük olması da etkilidir. Yaz mevsiminde bağ alanlarındaki istihdam açığının bir sonucu olarak Alaşehir ilçesinde de mevsimlik işgücü göçü hareketi görülür. Bu geçici nüfus hareketi ile hemen her yıl 1000 kadar işgücü Alaşehir ilçesine gelir. Üzüm rekoltesinin ve kuru üzüm üretiminin fazla olduğu yıllarda bu sayı, 1000'in üzerinde olabileceği gibi, 1999'daki gibi 870'e kadar da düşebilir.

Mevsimlik olmasına rağmen, bu işgücü göçünün önemli sonuçları bulunmaktadır. Ucuz işgücü çalıştırmanın çiftçi ailelere olumlu katkısı bulunmakla birlikte, gurbetçi nüfusun barınma, eğitim ve sağlık gibi önemli sorunları da bulunmaktadır. Aslında ucuz olması ve Alaşehir'deki ticareti sınırlı bir şekilde etkilemesi dışında, başka bir avantajı olmayan bu göç hareketi, toplumsal boyutu ile de dikkat çekmektedir. Ege, Akdeniz ve Karadeniz Bölgesi'nde yaygın olarak görülen bu göç hareketinin düzenlenmesi ve kontrol edilmesinin gerekli olduğunu düşünüyoruz. Yaklaşık 40 bin ha.lık bir tarım alanına sahip olan Alaşehir'de zaman zaman

çalışamayacak yaştaki çocuklarla birlikte sayıları 1700 kadar gurbetçi nüfus bulunuyorsa, bunların ülke genelindeki sayılarını birkaç yüz bine ulaşacağını tahmin ediyoruz. Tarım alanlarında istihdam edilen işgücü göçünün, diğer mevsimlik göçlerden en önemli farkı, bu göç hareketine ailenin bütün fertlerinin katılıyor olmasıdır. Alaşehir'deki gözlemlerimizde, ferdi olarak çalışanların sayısı çok az olup, 100'ü bulmaz. İnşaatlarda ve turizm sektöründe istihdam edilen işgücü göçüne katılan nüfus, daha çok ferdi hareket etmekte, dönem sonunda daimi ikamet ettiği yere geri dönmektedir. Oysa, Alaşehir'deki bağlarda çalışan işgücünün bir kısmında da olduğu gibi birçok ailenin artık daimi ikametgah yerinden söz edilemez. İş bulduğu her yere göç eden bu nüfus kitlesi, bazen 6 aydan fazla çalışmaktadır. İş bulamadığı zaman ise, en son çalıştığı yerde, çoğunlukla da Ege kıyılarında kalmaktadır.

Devamlı çalışma imkânı olmayan bu ailelerin ekonomik durumlarının iyileştirilmesi de çok zordur. Çünkü, çalışabilecek yaştaki bütün aile fertlerinin gelir getirmesine rağmen, boş geçen uzun bir dönemin varlığı, kazanmış oldukları paranın da harcanması demektir. Tarım işçiliği dışında, meslekî bilgisi olmayan bu nüfusa meslek kazandırmak da, sürekli yer değiştirdikleri için çok zordur.

Ülkemizdeki tarımsal yapıda köklü değişiklikler yapılmadığı müddetçe, yıl içinde en az iki üç defa farklı tarım faaliyetlerinde çalışmak zorunda kalan bu ailelerin durumu, daha uzun yıllar devam edecek gibi görünmektedir. Devletin bu nüfus hareketini önlemesi bir tarafa, sınırlandırması bile çok zordur. Hiç olmazsa, bu ailelerin okuma çağına gelen çocukları, yatılı bölge okullarına alınarak en azından ilköğretimi bitirmeleri sağlanmalıdır.

Geçici barınaklar konusunda, gurbetçi aileler yanında, Devletin de bazı tedbirler alması gerekir. Örneğin, 25-30 m².lik barınaklar yerine bu amaç için düzenlenmiş karavanlar kullanılabilir ve bu karavanların alımı için de düşük maliyetli krediler verilebilir. Ekonomik durumu nispeten iyi olan ailelerin de, minibüs yerine bu gibi karavanlardan yararlanmaları teşvik edilebilir. Kuşkusuz, bu gibi tedbirler alınsa bile, barınma sorununa köklü bir çözüm getirmek mümkün değildir. Bağ sahiplerinin işçilerin kalabilecekleri konutlar yapmaları görüşü ileri sürülebilir. Ancak, şunu da belirtelim ki, ülkemizdeki tarım işletmeleri hem dağınık ve hem de o kadar küçük parsellerden oluşmuştur ki, çiftçi ailesinin çalıştırdığı işgücünün kalabileceği barınakları yapması imkansızdır. Hatta, birçok çiftçi ailesinin geçinebilecek kadar bile arazisi bulunmamaktadır. Bununla birlikte, 17 Ağustos 1999 Marmara depreminden sonra yörede inşa edilen prefabrik konutların benzeri Alaşehir ilçesindeki köylerde kurulabilir.

Alaşehir ilçesinde, ağustos ve eylül aylarında görülen gurbetçi nüfus hareketi, bağ alanlarında ihtiyaç duyulan istihdam açığının bir sonucu olarak ortaya çıkmıştır. Bu göç hareketini sınırlandırmak veya yasaklamak, bütün dünyada *ucuz işgücü* istihdamının önem kazandığı düşünülürse, pek mümkün görülmemektedir. Sınırlandırma yerine, mevsimlik göç hareketine katılan 1700'den fazla nüfusun sorunlarına çözüm bulunmasının daha yararlı olacağını düşünüyoruz. Bu sorunların çözümü, Alaşehir ilçesindeki yerel yöneticilerin çabaları ile çözülebilecek sınırları çoktan aşmış durumdadır. Özellikle barınma ve eğitim konusunda gerekli tedbirlerin acil olarak alınması gerekir. Çünkü, gerekli eğitimi alamayan 500 den fazla çocuğun varlığı, ilerde önemli toplumsal sorunlara da neden olabilir.

Yararlanılan Kaynaklar

- ARDOS, M., 1985, Türkiye Ovalarının Jeomorfolojisi. C. II, İstanbul Üniv. Yay.No. 3321, Edebiyat Fak. Yay.No. 3215, İstanbul.
- DİE, Türkiye İstatistik Yıllığı 1997.
- DOĞANAY, H., 1989, Türkiye Ekonomik Coğrafyası. Fen-Edebiyat Fak. Yay.No.99, Coğrafya Bölümü Yay.No. 7, Erzurum.
- DOĞANAY, H., 1991, Türkiye'de İç Göçler ve Başlıca Sonuçları. Atatürk Üniv. Kâzım Karabekir Eğitim Fakültesi Dergisi, Sayı 2, Erzurum.
- DOĞANAY, H., 1997, Türkiye Beşerî Coğrafyası. MEB. Yay.No. 2982, Bilim ve Kültür Dizileri Serisi No. 877, Eğitim Dizisi 10, İstanbul.
- GİRGIN, M., 1991, *Alaşehir Çayı Vadisinde Bağ Evleri*. Atatürk Üniv. Kâzım Karabekir Eğitim Fakültesi Dergisi, Sayı 2, Erzurum.
- GÖNEY, S., 1975, Büyük Menderes Bölgesi. İstanbul Üniv. Yay.No. 1895, Coğrafya Enst. Yay. No. 79, İstanbul.
- GÜNER, i., 1997, Bodrum ve Milâs Yörelerinin Coğrafi Etüdü. Atatürk Üniv. Yay.No. 838, Kazım Karabekir Eğt. Fak. Yay.No. 77, Araştırma Serisi No. 18, Erzurum.
- KOCA, H., 1994, Erdemli İlçesinin Beşerî ve İktisadî Coğrafyası. Atatürk Üniv. Sosyal Bilimler Enst. Yayınlanmamış Doktora Tezi, Erzurum.
- ONUR, E., YURDAKUL O., SOYSAL M., BEDESTENCİ, Ç., EMEKSİZ, F., ENVER, O., 1980 Adana İlinde Tarımsal Alanlarda Çalışan Geçici Tarım İşçilerini Sosyo Ekonomik Açından Geliştirme Olanakları. Demircioğlu Matbaacılık, Ankara.
- ÖNGÖR, S., 1959, *Türkiye'de Dahili Muhaceret Hakkında*. Türk Coğrafya Derg. S.18-19, İstanbul.
- ÖZGÜR, E.M., 1998, Türkiye Nüfusu, Ankara.
- ŞEN, E., 1984, Türkiye'de Mevsimlik İşgücü Üzerine Düşünceler. Ege Coğrafya Dergisi, S.2, İzmir.

- TANDOĞAN, A., 1998, Demografik Temel Kavramlar ve Türkiye Nüfusu. Trabzon
- TANDOĞAN, A., 1990, *Karadeniz Bölgesi Kıyı Kesiminde Yer Alan İllerin Türkiye Nüfus Hareketleri İçindeki Yeri.*, Ondokuz Mayıs Üniversitesi Eğitim Fakültesi İkinci Tarih Boyunca Karadeniz Kongresi Bildirileri. Samsun.

