

KADINA YÖNELİK ŞİDDETİN DÜNÜ, BUGÜNÜ, YARINI: KESTİRİM TABANLI BİR ARAŞTIRMA

Serpil AYTAÇ*, Fatma Sert ETEMAN**, Gülşen Çetin AYDIN***,
Bircan REÇBER****, Hayrettin Kemal SEZEN*****

Özet

Bazı istatistikler Türkiye’de kadına yönelik cinayetlerin son yıllarda on dört kat arttığını göstermektedir. Bu da toplumda en yüksek artış oranına sahip toplumsal sorunun kadın cinayetleri olduğunu ortaya koymaktadır. Kadın cinayetlerinin son on yıllık dönemde yüzde 1400 arttığı, 2014 yılında toplam 314 kadın cinayetinin işlendiği, 136 kadın ve yakınının da yaralandığı, 2015 yılında ise ilk 10 ayda toplam 345 kadın cinayetinin daha yaşandığı, bir kısmı ağır olmak üzere 73 kadının da yaralandığı belirtilmektedir. Bütün bu sonuçlar, özellikle son yıllarda ülkemizde yaralanmalara ve ölümlere yol açan kadına yönelik şiddette artış olduğunu ortaya koymaktadır. Bu noktadan yola çıkılarak bu çalışmada, Bursa Aile ve Sosyal Politikalar İl Müdürlüğü ve Bursa İl Jandarma Komutanlığından elde edilen Bursa iline ve Türkiye geneline ait Kadına Yönelik Şiddete dair son 10 yıllık geçmiş resmi istatistiki verilerden yararlanılarak kadın cinayetleri ve kadına yönelik şiddet sayıları kestirilmiştir, Yapay Sınır Ağları modeli ile 2016 yılı sonuna kadar Bursa ilinde 6355 kadına yönelik şiddet vakasının gerçekleşeceği öngörülmüştür.

Anahtar Sözcükler: *Şiddet, Kadına Yönelik Şiddet, Aile İçi Şiddet, Kestirim Modelleri.*

PAST, PRESENT AND FUTURE OF VIOLENCE AGAINST WOMEN: A RESEARCH BASED ON FORECASTING

Abstract

Some statistics indicate that femicide in Turkey has increased by fourteen times in recent years. This reveals that the femicide is a social problem that has the highest rate of increase in Turkey. The murder of women has increased 1400 percent in the last decade, in 2014; the processing of a total of 314 murders of women and their relatives injured is 136 respectively. In the first 10 months of 2015, 345 women were murdered. Besides, 73 women were injured and some of them seriously wounded. These indicators reveal that the rate of violence against women in Turkey has dramatically risen in recent years. Starting from this point, in this study, Bursa and Turkey official statistical data of last 10-years history of violence against women are obtained from the Bursa Family and Social Policies Provincial

* Prof. Dr., Uludağ Üniversitesi, İİBF, ÇEKO Bölümü. İletişim: saytac@uludag.edu.tr

** Arş. Gör. Uludağ Üniversitesi, İİBF, Ekonometri Bölümü.

İletişim: fatmaceylansert@hotmail.com

*** Doktora Öğrencisi, Uludağ Üniversitesi, SBE

**** Doktora Öğrencisi, Uludağ Üniversitesi, SBE

***** Prof.Dr., Uludağ Üniversitesi, İİBF, Ekonometri Bölümü. İletişim: kemal@uludag.edu.tr

Directorate and Bursa Provincial Gendarmerie Command, and have estimated the number of violence against women. By using these data, this study has tried to estimate the number of violence against woman in the future. By using Artificial Neural Networks modelling, the study forecasts that until the end of 2016, 6355 incidences will occur in Turkey.

Keywords: *Violence, Violence against women, Domestic Violence, Forecasting models.*

1. Giriş

Şiddet Arapça kökenli bir kelime olup “Bir hareketin, bir gücün derecesi, sertlik ve kaba güç” anlamına gelmektedir (Türk Dil Kurumu, Türkçe Sözlük). Günümüzde toplum sağlığını etkileyen bir sorun olarak görülen şiddetin Dünya Sağlık Örgütü tarafından yapılan tanımı ise şöyledir: “Fiziksel güç ya da kuvvetin, amaçlı bir şekilde kendine, başkasına, bir gruba ya da topluluğa karşı fiziksel zarara yol açacak ya da fiziksel zararlar sonuclanma ihtimalini artıracak, psikolojik zarara, ölüme, gelişim sorunlarına ya da yoksunluğa neden olacak şekilde tehdit edici biçimde ya da gerçekten kullanılmalıdır” (World Health Organization, 2002: 4).

Şiddet, toplumsal hayatta mekân gözetmeksizin her alanda karşımıza çıkmakta, fiziksel ve ruhsal bütünlüğü tehlikeye atmaktadır. Şiddet vakaları incelendiğinde, şiddete maruz kalan kişilerin şiddeti önemsemeyerek görmezden gelmelerinin temel nedeni, şiddetin kesin bir tanımının zihinlerinde net olmamasından kaynaklanmaktadır (Page, 2008:82). Şiddet, bireysel ya da toplu olmak üzere, bireylere hem bedensel hem de ruhsal açıdan zarar veren hareketler bütünüdür (Dişsiz vd., 2008: 50).

Şiddet olgusu kanıtları 3000 yıl öncesine dayanmakta olup, ortaya çıkışı insanlık tarihi ile paralellik göstermektedir. Yapılan bir araştırmaya göre arkeologlar, erkek mumyaların kemiklerinde %9-20 oranında kırığa rastlarken, kadın mumyalarda bu oranın %30-50 olduğunu tespit etmişlerdir (Dişsiz vd., 2008: 52).

Kadınlar dünyanın her yerinde, her zaman şiddete maruz kalmaktadır. Günümüz dünyasında kadına yönelik şiddet, sokaklarda, evde, iş yerinde, kısaca günlük yaşamın her yerinde uygulanmaktadır. Bazı kadınlar uzun bir süre için, bazıları zaman zaman şiddet mağduru olmaktadır. Dünyanın her yerinde, evde aile içi şiddetin, hatta namus cinayetlerinin mağduru

olduğu, iş yerlerinde psikolojik şiddetle karşı karşıya oldukları, bazı toplumlarda kadınların seyahat veya yerleşim gibi temel haklarının ihlal edildiği, hatta kocalarını seçmek için bile izin verilmediği veya evlenmeye zorlandırıldıkları, araç sürücüsü olmadıkları, oy kullanmadıkları, çalışma izni verilmedikleri belirtilmektedir (Sokullu-Akıncı F, 2011,162).

Ev içinde veya sokak, işyeri, otobüs gibi kamusal alanda sosyal, kültürel, siyasal sistemle meşru kılınan cinsiyet ayrımcı düzenin yanı sıra kadının nesneleştirilmesi, erkeğin malı olarak görülmesi, kadına yönelik şiddetin temellerini oluşturmaktadır. Aile içinde ya da dışında yaşanan şiddetin her türü insanı yaralayan, izler bırakan bir hak ihlalidir (KIHEP, 2010).

Aile içinde kadına yönelik şiddetin ortaya çıkmasına etki eden etmenlerin başında göç, yoksulluk, medya, alkol ve diğer zararlı madde kullanımları, stres, saldırganlık, yanlış ilişkiler, aile içindeki bireysel huzursuzluklar gelmektedir (Ceylan, 2013: 14). Şiddet, sosyal bir olgu olup, sosyo-kültürel yapıya ve zamana göre değişiklik göstermektedir. Ayrıca buna paralel olarak sonraki kuşaklar, sosyalleşme sürecinde şiddeti kendiliğinden öğrenmektedirler (Şenol vd., 2013:3). Şiddetin otorite ile paralellik gösterdiği belirtilmektedir. Çünkü büyüğün küçüğe, güçlünün zayıfa hükmetmesi daha kolaydır (Koçöz, 2011: 246).

Aile içinde yaşanan şiddet ile aile dışında yaşanan şiddet arasında farklılıklar da söz konusu olabilmektedir. Sevgi ve güven beklenen bir aile bireyinden gelen şiddete karşı daha korumasız bir konumda olunabilirken, aile dışındaki kişilere karşı daha sorgulayıcı ve mesafeli yaklaşma söz konusu olabilmektedir. Ev dışında şiddete maruz kalan kişi şiddete karşı daha kolay konuşup buna karşı çıkabilirken, aile içinde yaşadığı şiddeti gizli tutma, çaresizce durumu kabullenme eğilimi gösterebilmektedir (KIHEP, 2010).

Farklı türdeki şiddet eylemleri arasındaki bağlantıyı da belirlemek mümkündür. Araştırmalar, aile içi şiddete maruz kalma ile ileride şiddet uygulayan kişi olma veya şiddet kurbanı durumuna gelme arasında ilişki olduğunu göstermektedir (Maxfield ve Widom, 1996). Ayrıca aileleri tarafından reddedilen, ihmal edilen çocukların yetişkinlik dönemlerinde saldırgan ve anti-sosyal davranışlar gösterdikleri saptanmıştır (Farrington, 1978; McCord, 1983).

Literatür incelendiğinde aile içinde kadına yönelik şiddetle ilgili üç yaklaşımdan söz edilebilir: (Kocacık vd., 2009:27)

1-*Feminist yaklaşım*; evlilikte kadın üzerindeki baskıyı patriyarkal ilişkilerin bir sonucu olarak ele almaktadırlar. Son 20 yıl içinde feminist politikada feminist çözümlerler farklılıkları da kapsayacak biçimde derinleşmiş, kadınların bireysel ve kolektif güçlenmesi konusundaki tartışmalar zenginleşmiş, feminist teorinin radikal yanı törpülenerek “güç” ve “farklılığı” öne çıkaran yaklaşımlar “yeni feminizm” olarak adlandırılmaya başlanmıştır. “Yeni feminizm” adıyla sunulan bu eğilim açısından aile içinde kadına yönelik şiddet, gözden düşmüş bir mücadele alanı olmuştur. Çünkü hem kadınları “kurban” gibi “göstermekte”, hem de kadınların tümünün şiddete uğradığı, ya da uğrayabileceği iması taşımaktadır. Kadınlar, güçsüz oldukları için değil, can güvenliğini sağlamakla yükümlü olanların görevlerini yerine getirmemeleri nedeniyle yaşamlarını yitirmektedirler. Şiddet nedeniyle dayanışma merkezlerine başvuran kadınlar düşünüldüğünde; güçlenmenin ne kadar önemli olduğu açık olup, yaklaşım; güçlenmeyi bireysel ve kolektif süreçler olarak birlikte ele almayı hedeflemektedir (<https://www.morcati.org.tr/tr>).

2-*Sosyolojik yaklaşım*; şiddetin kaynağını sosyo-kültürel çevre faktörlerinde görmektedir. Bu teoriye göre kadın ve erkek arasındaki güç farklılığı ve eşitsizliği, kadına yönelik şiddetin sürekliliğini sağlamaktadır. Ülkemizde kadınlar sosyalleşme süreci içinde erkeğin egemenliğini kabul etmeyi, erkekler ise kadının hayatını yönetebilme ve kontrol etme hakkına sahip olduklarını öğrenirler. Kadınlar da ilişkilerinde yanlış gidişatın sorumlusu olarak kendilerini görerek büyürler.

Sosyologlar, şiddetin kaynağı olarak çevre faktörlerini ve toplumsal yapıyı ileri sürerler. Şiddet, bir ceza yöntemi olarak kullanıldığı gibi, ayrıca üstünlük ve otorite göstergesi olarak da kullanılmaktadır. Hiçbir toplumsal olay kendiliğinden veya tek bir itici faktör neticesinde gerçekleşmez. Aile içi şiddet, bir sosyal sistem problemidir. Aile içi iletişimsizlik ve ilişkilerdeki başarısızlık, şiddeti doğurur. Erkek, istekleri karşılanmadığında veya otoritesinin tehlikeye girdiğini düşündüğünde, konumunu kaybetmemek, gücünü ispatlamak için şiddete başvurur. Çocukken kızlara hanım hanımcık olma, uyumlu olma, dik başlı olmama öğretilir iken erkek çocuklarına kavgada dayak yiyen taraf olmama (o bir vurursa sen iki vur gibi), üstün

olma öğretilir. Böylece erkek çocuk ezilmemek- altta kalmamak- için şiddetin gerekli olduğunu öğrenir.

3-*Psikolojik yaklaşım*; şiddete uğrayan kadına ilişkin önemli iki teori hakkında değerlendirmeler yapmaktadır. Bunlar, “Bilişsel Çelişki Teorisi ve “Saldırganlık Teorisi” dir.

a) Bilişsel Çelişki Teorisi; Şiddete maruz kalan kadınların uzun yıllar şiddetin sürdüğü ortamda yaşadığı bilinmektedir. Saldırganla aynı ortamı paylaşmayı sürdüren kadında gerginlik durumu artar. Yaşadığı durumu anlamlandırmaya çalışırken kendi gerçekliğinden şüphe duymaya başlar. Giderek şiddeti uygulayan kişinin görüşünü benimsemesiyle iki karşıt görüş arasındaki çatışmayı en aza indirmeye çalışır. Bu nedenle şiddet mağduru olan birçok kadın, şiddetin sürdüğü ortamda yaşamını sürdürdüğü sürece şiddetin nedenlerini kendisinde arar; kendini suçlama eğilimi gösterir (Temiz, 2008).

b) Saldırganlık Teorisi; Şiddetin temelinde yer alan saldırganlık (agresyon) güdüsü, değişik biçimlere bürünebilen ve öğrenilen bir davranıştır. Saldırganlık kadar saldırgan olmama davranışı da öğrenilebilir. Aile içinde annenin saldırganlığa maruz kaldığı durumlarda ise çocuğun örselenmesi annenin şiddete maruz kalması bittikten sonra da sürmektedir. Aile içi şiddetin sessiz tanığı olan bir çocuk, içinde bulunduğu ortamın havasındaki bu çökkünlük duygularını içselleştirir. Ayrıca her çocuk babasını olumlu anlamda güçlü biri olarak görme ve o şekilde özdeşim yapma gereksinimi içindedir. Oysa şiddet uygulayan baba, çocuğun dünyasında güven ve sevgi kaynağı değil; korku kaynağı, öfke kaynağı, tutarsız ve güvenilmez biri haline gelir. Çocuk için bir diğer güçlük, şiddet uygulayan baba imgesi ile ailenin bakımını üstlenen, çocuğa sevgi duyan baba imgesi arasındaki gidiş gelişlere, değişimlere uyum sağlama güçlüğüdür (Vahip, 2002). Anooshian’a (2005) göre bu çocukların iletişimlerinde saldırganca bir tutum izledikleri ve kendilerini sosyal ve duygusal yönden izole etme davranışları sergiledikleri gözlenmektedir.

Saldırgan davranışların oluşmasında taklit, önemli bir süreçtir. Bir çocuk ya da genç öfke ve saldırganlık düzeyini kontrol edemeyen ve bunu sağlıklı şekilde ifade eden ana-babasını gözlediğinde, sözle saldırmayı, insanlara bağırmayı ve katı bir şekilde eleştirmeyi öğrenir. Böylece çocuğun ve

gencin saldırgan davranışı, başkalarında gözlediği davranışlar tarafından biçimlenir (Freedman vd. 1989).

Saldırganlık ve şiddetin nedenlerini açıklayan gerek sosyo-kültürel (sosyal öğrenme teorisi vb.) teoriler, gerekse bireyci psiko-sosyal (içgüdü teorileri vb.) teoriler incelendiğinde (Aytaç vd, 2011; Sokullu-Akıncı, 2008) duyguların merkezi bir rol oynadığı ifade edilmektedir. İlk başlarda, sadece hayal kırıklıklarının saldırganlık ve şiddet eylemine zemin oluşturduğu teorisi kabul gördüğü halde, modern teorilerde daha farklı birçok duygu durumları da eklenmiştir. Bunlar olumsuz duygulardır ve çevresel şartlar veya hayal kırıklıkları sebebiyle ortaya çıkmaktadırlar (Anderson, Bushman, 2002 den aktaran Aytaç vd. 2011).

1. Şiddet Türleri

Şiddeti fiziksel kuvvet uygulanması şeklinde tanımlamak yeterli olmayıp, aynı zamanda psikolojik, sosyal, cinsel, ekonomik vb. şekilde sınıflandırmak mümkündür (Şenol vd., 2013:4). Dünya Sağlık Örgütü'ne göre şiddet, üçe ayrılmaktadır. İlk olarak bireyin kendisine uyguladığı şiddet, ikincisi kişilerarası yani aile içi şiddet ve üçüncüsü örgütlü veya organize şiddettir (Dünya Sağlık Örgütü, 2002).

Fiziksel şiddet; itmek, kakmak, yumruklamak, ısırarak, tokat atmak, herhangi bir araç ve silah ile yaralamak ya da işkence yapmak gibi şekillerde görülmektedir (Şenol vd. 2013:9). Fiziksel şiddet, ülkemiz gibi ataerkil toplum yapısının olduğu yerlerde bir tür cezalandırma yöntemi ve terbiye etme aracı olarak kullanılmaktadır. (Kağıtçıbaşı, 1990: 38).

Sözel şiddet; jest ve mimikler aracılığıyla korkutmak, sindirmek, cezalandırmak, sözünü dinletmek amacıyla yüksek sesle konuşmaktır. Ayrıca, kişiyi aşağılayıcı sözler söylemek ve kişiye lakaplar takmak, sık sık olumsuz sözler ve hitaplarda bulunmak, kişinin söylediklerini duymazdan gelmek ve önemsemeyip kişiyi yok saymayı da sözel şiddetin içinde sıralamak mümkündür (Şenol vd., 2013:10). Sözel şiddet, kadınlar için dayanılmaz hale gelmekte ve onları yıpratmaktadır. Çünkü kadınlar, duygularına daha çok önem atfetmektedirler.

Öte yandan sözel şiddetin içinde düşünülen başka bir şiddet türü ise, duygusal şiddettir. *Duygusal şiddet* ya da istismar, dışarıdan kolayca fark

edilemeyen, ancak kadınları yavaş yavaş yok eden bir şiddet şeklidir (Şenol vd., 2013:10). Duygusal istismarın amacı; kişinin kendine olan saygısını yok etmek ve yıldırma davranışlarının tekrar edilmesi sonucu yapılan şiddeti daha az hissedilebilir ya da makul bir davranışmış gibi göstermektir.

Ekonomik şiddet; para, mal ve mülkün kadın üzerinde bir tehdit, yaptırım ve kontrol aracı olarak kullanılmasıdır. Dezavantajlı grup olarak kadının toplumda ekonomik özgürlük ve statü elde edebileceği bir işte çalışmasını engellemek, herhangi bir işte çalışmayan kadınlara özel ihtiyaçları için harçlık vermemek ya da az miktarda vermek, çalışan bir kadın için ev ile ilgili tüm ödemeleri kadının üzerine yüklemek vb. davranışları örnek gösterebiliriz. Bu şiddet türünde kadının ekonomik olarak tamamen bağımlı hale gelmesi amaçlanmaktadır. Ayrıca belirtmek gerekir ki, ekonomik şiddetin geri bildirim yalnızca kadınlar üzerinde değil, yaşadığı ülke ve toplum açısından da olumsuz bir problem olarak görülmelidir. Çünkü toplum üyelerinin gelişmesi ve ülkenin kalkınmasını yakından ilgilendiren bir durum söz konusudur (Şenol vd.,2013:11).

Cinsel şiddet; kişiyi kendi arzu ve isteği olmadan cinsel ilişkiye zorlamak, karşısındaki kişiye yalnızca cinsel bir obje gibi davranmak, kıskanmak, şüphe etmek, aldatmak sayılabilir. İlave olarak, çocuk yaşta kişilerin kendilerinden yaşça büyük kişilerle evlendirilmeye zorlanması ve bu ilişkiden kaynaklı doğum yapan kişilerin durumları da cinsel şiddet içerisinde değerlendirilebilmektedir. Çünkü kadının himaye altına alınabilmesi için cinsellik bir şiddet objesi olarak gösterilmeye çalışılmaktadır (Şenol vd., 2013:11-12).

Genel bir değerlendirme yapmak istersek; kadınlar tarafından ekonomik ve cinsel şiddetin yetersiz bilgi ve şiddete bakış açıları nedeniyle şiddet olarak görülmemesi, aile hayatının gizliliği ve mahremiyeti kapsamında değerlendirilmektedir. Bunun yanı sıra, fiziksel ve sözel şiddeti daha kuvvetli bir şekilde ifade etmelerinin nedeni ise, toplumda bu ve buna benzer olayların daha sıklıkta görülmesidir (Güler vd., 2005:54)

Şiddet deneyimi, bireysel olarak kişinin sağlığını, yaşama hakkını ve insan haklarını tehdit etmekte, genel olarak ise birey, aile ve topluma sosyal ve ekonomik yükler getirmekte, parasal kayıpların ötesinde toplumun üretken

bireyinin kapasitesinin kaybına, stres, anksiyete, depresyon ve intihar gibi yaşam süresini kısaltan sağlık sorunlarına neden olmaktadır. Bu nedenle şiddet, türü ne olursa olsun hoşgörü gösterilmemesi gereken bir durumdur (Aytaç vd.,2011).

2. Kadına Yönelik Şiddet

Kadına yönelik şiddet, toplumsal cinsiyet bakış açısıyla insan hak ve özgürlüklerinin ihlal edilmesi anlamına gelmektedir. Ayrıca, tüm dünyada kültür, gelişmişlik düzeyi, toplumsal yapı, ekonomik durum, coğrafi bölge ayırt edilmeksizin toplumun bütün kesimlerinde görülebilen bir olay olarak karşımıza çıkmaktadır (Güler vd., 2005:52). Göstergeler yalnızca farklı gruplar arasında şiddetin derecesinin karşılaştırılmasında bir ölçüt olarak kullanılabilir.

Birleşmiş Milletler'in 1993 yılında kabul ettiği Kadına Yönelik Şiddetin Yok Edilmesi Bildirgesinde; kadına yönelik şiddet "cinsiyete dayalı olarak gerçekleşen, kadınlarda, fiziksel, cinsel, psikolojik, herhangi bir zarar ve üzüntü sonucunu doğuran veya bu sonucu doğurmaya yönelik özel veya kamu yaşamında gerçekleşebilen her türlü davranış, tehdit, baskı veya özgürlüğün keyfi olarak engellenmesidir" şeklinde tanımlanmaktadır (CEDAW: 1993). Aile içi kadına yönelik şiddetle ilgili olarak, Anayasa'nın 41. Maddesi son derece açıktır. Bu madde "Aile, Türk toplumunun temelidir ve eşler arasında eşitliğe dayanır. Devlet, ailenin huzur ve refahı ile özellikle ananın ve çocukların korunması ve aile planlamasının öğretimi ile uygulanmasını sağlamak için gerekli tedbirleri alır, teşkilâtı kurar" şeklinde ifade edilmektedir (T.C. Anayasası: md 41). Bunun yanı sıra, ülkemizde 2012 yılında kabul edilen 6284 Sayılı Ailenin Korunması ve Kadına Karşı Şiddetin **Önlenmesine Dair Kanun'un** ilk maddesinde, şiddete uğrayan veya şiddete uğrama tehlikesi bulunan kadınların, çocukların, aile bireylerinin ve tek taraflı ısrarlı takip mağduru olan kişilerin korunması ve bu kişilere yönelik şiddetin önlenmesi amacıyla alınacak tedbirlere ilişkin usul ve esaslar düzenlenmiştir (6284 Sayılı Kanun: md.1/I).

Şiddetle karşılaşan kadının yaşam alanı kısıtlanmış olmakla birlikte kendini ve bedenini değersiz hissetmeye başlar. Oysa ki değerlerimiz bizi biz yapan etkindir ve yol göstericilerimizdir (İnceoğlu vd.,2010:39-44). Türk toplumunun ataerkil yapısı nedeniyle erkeğe üstün, kadına da düşük

statüler yüklenmiş olduğu için, bireyler değişime ayak uydurmakta zorluk çekmekte ve bu durum kişisel ve sosyal düzeyde sıkıntıların yaşanmasına neden olmaktadır. Bu nedenle değişime direnç gösteren bireyler arasındaki ilişkiler bozulmakta ve aile içi şiddetin artmasında etkili olmaktadır. Başlangıçta yalnızca fiziksel şiddet olarak yaşanan olumsuz durum, zamanla eşler arasında cinsel boyuta ulaşmakta ve bireyleri olumsuz yönde etkilemektedir (Şenol vd., 2013:6). Yoksulluk ve alkol kullanımı da aile içi şiddetin ana faktörleri arasındadır (İbiloğlu, 2012:207).

Kadın, şiddete maruz kaldığı zaman öncelikle şiddetin varlığını reddeder ve tepkilerini kontrol edemez hale gelir. Şiddetin anlık olabileceğini düşünür ve yeniden karşılaşacağını düşünmez. Şiddetin devamlılık arz etmesiyle yardım isteme çabalarına başlar ve mevcut durumunu kabullenmek zorunda kalır. Toplumda kadına yüklenen anlam nedeniyle başlangıçta şiddeti olağanlaştırır, görmezden gelir, şiddetin bitmesini bekler, çaresiz olduğunu düşünür ve sürekli yapılmadığı takdirde şiddeti yok sayar (Ünal, 2005: 5).

Kadınlar, fiziksel ve duygusal istismarı eşlerinin bir hakkı olarak görmekte ve sosyo-ekonomik açıdan eşlerine bağımlı oldukları için şiddete karşı tepki vermemektedirler (İbiloğlu, 2012:205). Ayrıca, kadınlar genellikle şiddeti kaderleri kabul edip sabretmekte, ailesinin yanına geri döndüğünde yerinin olmayacağını düşünmekte, çocukların perişan olmasını istememekte ve eşinden ayrıldığında toplumun kendisine bakışımın değişeceğini ve toplumdan dışlanacağını düşünmektedir (Köşgeroğlu vd., 2015: 344).

Kadına yönelik şiddet ile ilgili çalışmalara bakıldığında, T.C. Başbakanlık Kadının Statüsü Genel Müdürlüğü'nün 2009 yılında Türkiye genelinde toplam 24.048 hane ile yapılan çalışmasında, kadınların %39'unun hayatının herhangi bir döneminde fiziksel şiddet, % 15'inin cinsel şiddet ve % 44'ünün duygusal şiddet gördükleri ortaya çıkmıştır. Hacettepe Üniversitesi Nüfus Etütleri Enstitüsü'nün, 12 istatistiki bölge ile 15-59 yaş aralığında 15.072 örneklem üzerinde yaptığı araştırmada "hayatında bir kere bile olsun fiziksel şiddete maruz kalan" kadınların oranı % 36'dır. Bir diğer ifadeyle her 10 kadından 4'ü eşi veya birlikte olduğu kişi ya da kişiler tarafından fiziksel şiddete maruz kalmaktadır. Son dönemde yaşanan şiddet değerlendirildiğinde, son 12 ay içinde evlenmiş kadınların % 8'i fiziksel şiddete maruz kalmaktadır (Altıparmak, 2015: 457, Hacettepe

Üniversitesi 2015:83). Altınay ve Arat'ın 2007 yılında 27 ilden yaklaşık 50 kadın kuruluşu ve 150'ye yakın kadın ile yaptıkları görüşmeler ve 56 ilden toplam 1.800 evli kadın ile yaptıkları anket çalışmalarında her üç kadından birinin şiddet gördüğü ve her on kadından dokuzunun dayacağı haklı görmediği ifade edilmiştir (Altınay vd., 2007:9).

Rugira'nın Tanzanya'da 98 katılımcı üzerinde yapmış olduğu araştırmada kadınların %62 oranında sözel şiddete (hakaret içeren), %57 oranında fiziksel şiddete, %53 oranında duygusal şiddete maruz kaldığı ortaya çıkmıştır (Rugira, 2015: 5). Mosleh ve arkadaşları Mısır'da yaptığı bir çalışmada, cinsel tacizi "sosyal kanser" ve utanç verici davranış olarak tanımlamaktadırlar(Mosleh vd., 2015: 1). Avrupa Birliği Temel Haklar üzerine 23 Avrupa Birliği Üyesi ülkenin katılmış olduğu araştırmada ise kadınların 15 yaşından itibaren fiziksel ya da cinsel şiddete maruz kalma oranı %33'tür. Ayrıca cinsel istismar olarak tecavüze uğrayanların oranı %5'tir (Gracia vd.,2015: 16).

Aile içi şiddete maruz kalan kadınların çeşitli nedenlerle sağlık kuruluşlarından yararlandıkları biliniyor olsa da, sağlık personelinin utanmaları, şiddet uygulayan kişiden korkmaları ve kendilerini suçlu hissetmeleri gibi çeşitli nedenlerle şikâyetlerini gerçekçi bir dille ifade edemedikleri anlaşılmaktadır (Yaman, 2012: 49).

Kadına ve Aile Bireylerine Yönelik Şiddet İnceleme Raporu'na göre, Türkiye'de kadın cinayetlerinin son 10 yılda %1400 arttığı ileri sürülmektedir (<http://www.milliyet.com.tr/mersin-barosu-kadina-yonelik-siddeti-mersin-yerelhaber-1081581/>). Bazı kayıtlara göre Türkiye'de 2014 yılında toplam 314 kadın cinayetinin işlendiği, bu cinayetlerde 306 kadın ile onları korumaya çalışan yakınları öldürülürken, 136 kadın ve yakınının da yaralandığı, 2015 yılında ise ilk 10 ayda 268'i tabanca, tüfek, bıçak gibi çeşitli silahlarla olmak üzere toplam 345 kadın cinayetinin daha yaşandığı, bir kısmı ağır olmak üzere 73 kadının da yaralandığı belirtilmektedir (Umut Vakfı,2015).

Anayasa'nın 17. Maddesinde belirtildiği gibi "*Herkes, yaşama, maddi ve manevi varlığını koruma ve geliştirme hakkına sahiptir. Kimseye işkence ve eziyet yapılamaz, kimse insan haysiyetiyle bağdaşmayan bir cezaya ve muameleye tabi tutulamaz*". Buradan yola çıkarak kadına yönelik

şiddet, mevcut anayasal hakkın ihlal edilmesi anlamına gelmektedir ve cinsiyet farklılığından kaynaklanan diğer hak ihlalleriyle bir bütün olarak ele alınmalıdır. Bu nedenle, “çalışma hayatındaki ve aile içindeki eşitsizlikler, üreme ile ilgili hakların kısıtlanması, refaha, çocuk yardımı ve bakımına yetersiz erişim, eğitim haklarından mahrum bırakılma gibi diğer toplumsal cinsiyet temelli ayrımcılıklar kadına yönelik şiddetle birlikte düşünülmelidir”. Çünkü kadın ayrımcılıkla karşı karşıya kaldığında şiddetin oranı da o yönde artmakta ve her iki olgu da birbirini etkilemektedir (Kuyucu, 2015:62).

3. Yöntem

Bu çalışmada, kadına yönelik şiddetin gelecekteki durumunu öngörebilmek amacıyla kestirim tabanlı bir araştırma yapılmıştır. Öncelikle, resmi verilere dayanarak geçmiş yıllarda kadına yönelik şiddet konusu analiz edilmiş, daha sonra gelecekte beklenen görünümünün rakamlarla ve görsel olarak ortaya konulması için kestirim yapılmıştır.

Bursa Aile ve Sosyal Politikalar İl Müdürlüğü ve Bursa İl Jandarma Komutanlığından elde edilen **Bursa** iline ve **Türkiye** geneline ait Kadına Yönelik Şiddete dair 10 yıllık geçmiş resmi istatistiki verilerden yararlanılarak **2016** yılında kadın cinayetleri ve yaralanmaların ne kadar olacağını kestirimi gerçekleştirilmiştir.

Çalışmada kestirim yapmak için çok sayıda yöntem kullanılmıştır. Bunlar; Hareketli Ortalama, Ağırlıklı Hareketli Ortalama, Üstel Düzeltme, Holt Yöntemi, Holt-Winter Yöntemi ve Yapay Sinir Ağlarından Çok Katmanlı Algılayıcı Modeli'dir. Bu modellere **Ocak 2006 / Haziran 2015** tarihlerini kapsayan aylık veriler ve bunlardan türetilen üç ve altı aylık seriler uygulanarak, kestirim hatasını en aza indirecek şekilde en iyi performans veren yöntem tespit edilmiş ve bu yöntemden elde edilen kestirimler değerlendirme için temel alınmıştır. Kestirim yöntemlerinin performans kıyaslamasında Ortalama Mutlak Sapma (OMS) esas alınmıştır. Model-veri seti uygulamalarına ilişkin ortalama mutlak sapma sonuçları diğer bir deyişle modellerin performansları Tablo 1' de görülmektedir.

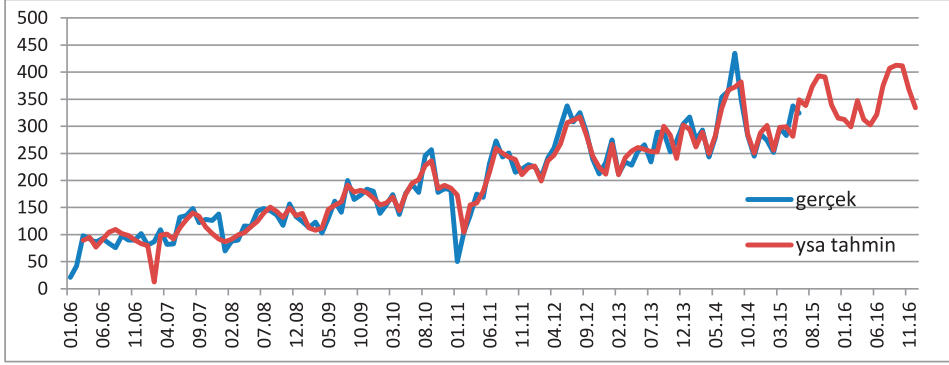
Tablo 1: Kestirim Yöntemleri Performansları

	Ortalama Mutlak Sapma		
	Aylık	3 Aylık	6 Aylık
Hareketli Ortalama	27	96	178
Ağırlıklı Hareketli Ortalama	25	88	177
Üstel Düzeltme	26	117	183
Holt Yöntemi	26	111	140
Holt-Winter (toplamı)	25	80	172
Holt Winter (çarpımlı)	29	83	115
Çok Katmanlı Algılayıcı (YSA)	14	61	91

Tablo 1’ den de görüldüğü üzere en düşük ortalama mutlak sapma değeri Yapay Sinir Ağları (YSA) ile elde edilmiştir. Bu nedenle kestirim için aylık serilerle tasarlanan Çok Katmanlı Algılayıcı Modeli kullanılmıştır. Ağ mimarisi iki nöronlu oluşan bir gizli katman ile tasarlanmış, verilerin iki gecikmeli değerleri girdi olarak kullanılmıştır. Nöron sayısı deneme yanılma yöntemiyle bulunmuş, ağın eğitiminde Levenberg-Marquardt geri beslemeli eğitim algoritması kullanılmıştır. Tasarlanan ağ ile gelecek bir yıl için gerçekleşecek şiddet vakalarının aylık olarak değerleri kestirilmiş ve Bulgular başlığı altında verilmiştir.

4. Bulgular

Çalışmada kullanılan verilerin grafikleri incelendiğinde gerçekleşen vaka sayılarının yukarı yönlü bir eğilim içerdiği görülmektedir. Bu da kadına yönelik şiddetin zaman içinde arttığına işaret etmektedir. Yapılan kestirimler artışın gelecekte de devam edeceğini göstermektedir. Yapay Sinir Ağları yöntemi kullanılarak elde edilen Bursa ili Emniyet bölgesine ait aylık gözlem ve kestirim eğrileri Grafik 1’ de görülmektedir.

Grafik 1: Bursa İli Emniyet Bölgesinde Aylık Veriler ile Kestirim

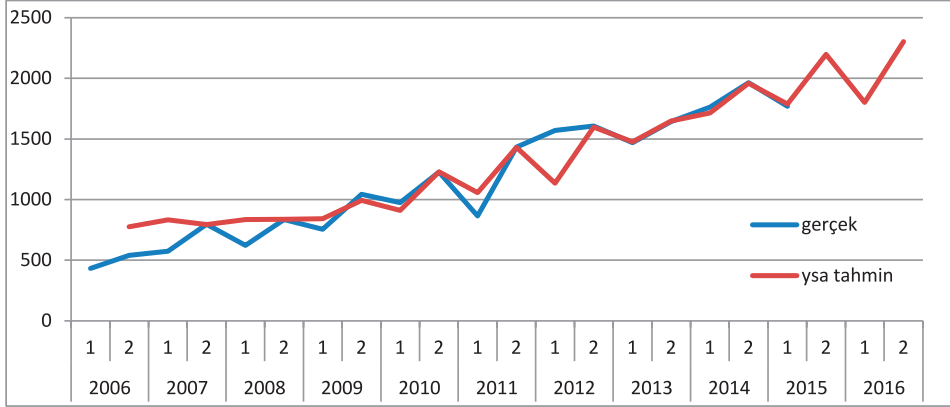
Grafik 1’ den görüldüğü üzere Yapay Sınır Ağları yöntemi ile elde edilen kestirimler, gözlem değerleriyle örtüşmektedir. Bu durum kestirimin iyiliğine vurgu yapmaktadır.

Tablo2: 2015 Temmuz - 2016 Aralık Aylık Kestirim Değerleri

		Ocak 2016	313
		Şub.2016	299
		Mar.2016	348
		Nis.2016	313
		May.2016	303
		Haz.2016	322
Tem.2015	338	Tem.2016	375
Ağu.2015	373	Ağu.2016	407
Eyl.2015	393	Eyl.2016	413
Eki.2015	391	Eki.2016	412
Kas.2015	339	Kas.2016	368
Ara.2015	315	Ara.2016	334

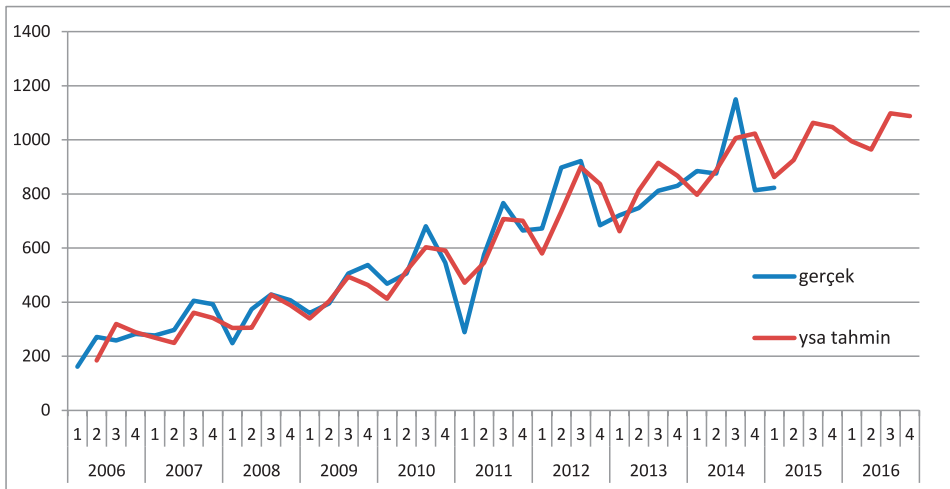
Veriler incelendiğinde **2016** yılında kadına yönelik şiddetin artacağı görülmektedir. En büyük artışın **Eylül 2016’da** olacağı, Kasım ve Aralık aylarında ise bir miktar azalış olacağı öngörülmektedir.

Grafik 2: Bursa İli Emniyet Bölgesinde Kadına Karşı Şiddet Değerleri 6 Aylık Veriler ile Kestirim (Yapay Sinir Ağları Yöntemi)



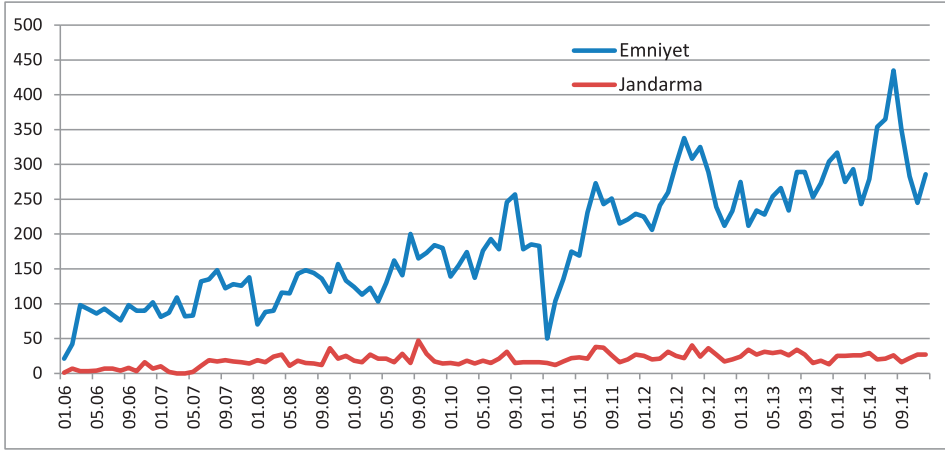
Yapay sinir ağları yöntemi ile elde edilen aylık ve 6 aylık kestirimlerin ortalama mutlak sapma değerlerini kıyasladığımızda, aylık kestirim değerlerinin daha küçük hataya sahip olduğu görülmüştür. Bu sebeple temel model olarak aylık kestirim değerlerini veren model kullanılmıştır. Grafik üzerinde 6 aylık değerler incelendiğinde serinin genel olarak **mevsime göre** farklılık gösterdiği, gerçekleşen şiddet olaylarının **ilkbahar ve yaz** aylarında arttığı, sonbahar ve kış aylarında ise azaldığı görülmektedir. Ancak 2012 yılının ilk yarısı bu desene uymamaktadır.

Grafik 3: Bursa İli Emniyet Bölgesinde Kadına Karşı Şiddet Değerleri 3 Aylık Veriler ile Kestirim (Yapay Sinir Ağları Yöntemi)



Yapay sinir ağıları yöntemi ile aylık ve 3 aylık verilerle elde edilen kestirimlerin ortalama mutlak sapma değerlerini kıyasladığımızda, aylık kestirim değerlerinin daha küçük hataya sahip olduğu görülmüştür. Bu nedenle temel model olarak aylık kestirim değerlerini veren model kullanılmıştır.

Grafik 4: Emniyet ve Jandarma Bölgesi Arasındaki Korelasyon



Emniyet ve Jandarma Bölgesi Arasındaki Korelasyon Katsayısı (%59)

Emniyet ve Jandarma bölgelerine ilişkin kadına yönelik şiddet değerleri arasında orta kuvvette pozitif yönlü bir ilişki olduğu görülmektedir. İki bölge için hesaplanan doğrusal korelasyon katsayısı değeri %59'dur.

Çalışmanın bu kısmında, Bursa İl Emniyet Müdürlüğü, Bursa İl Jandarma Komutanlığı ve Bursa Aile ve Sosyal Politikalar Bakanlığı'ndan resmi olarak elde edilen **Türkiye Geneli veriler** analiz edilmiştir.

Tablo 3: Türkiye Geneli Ölen -Yaralanan Kadın Sayısı

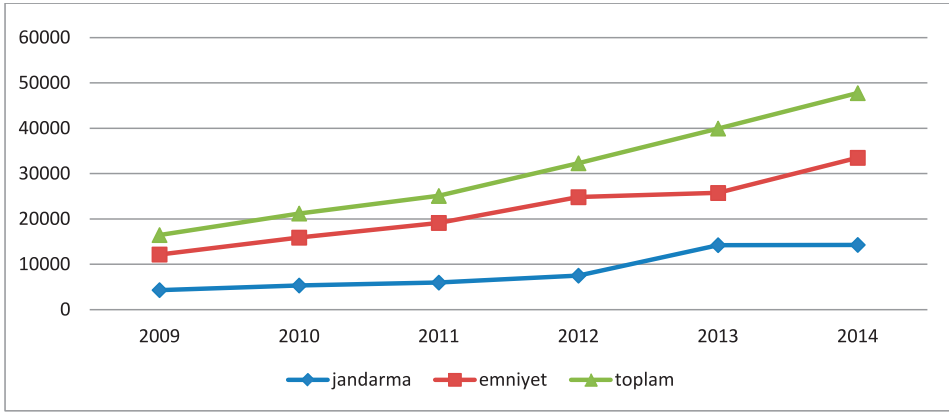
Türkiye Geneli Genel Veri			
Aile İçi Şiddet ve Kadına Yönelik Şiddet Sonucu Yaralanan ve Ölen Kadın Sayıları			
Yıl	Kurum	Yaralanan Kadın Sayısı	Ölen Kadın Sayısı
2009	Jandarma Genel Komutanlığı	4302	63
	Emniyet Genel Müdürlüğü	12152	99
	Toplam	16.454	162
2010	Jandarma Genel Komutanlığı	5320	71
	Emniyet Genel Müdürlüğü	15881	94
	Toplam	21.201	165
2011	Jandarma Genel Komutanlığı	5957	64
	Emniyet Genel Müdürlüğü	19123	91
	Toplam	25.080	155
2012	Jandarma Genel Komutanlığı	7491	53
	Emniyet Genel Müdürlüğü	24801	98
	Toplam	32.292	151
2013	Jandarma Genel Komutanlığı	14220	62
	Emniyet Genel Müdürlüğü	25730	113
	Toplam	39.950	175
2014	Jandarma Genel Komutanlığı	14272	61
	Emniyet Genel Müdürlüğü	33486	133
	Toplam	47.758	194
2015 Ocak-Mart	Jandarma Genel Komutanlığı	3382	23
	Emniyet Genel Müdürlüğü	9542	31
	Toplam	12.924	54

Kaynak: Bursa Aile ve Sosyal Politikalar İl Müdürlüğü ve Bursa İl Jandarma Komutanlığından resmi yazıyla elde edilen veriler, Nisan 2015.

Tablo-3'de görüldüğü gibi Türkiye'de kadına yönelik şiddet sayısı hem yaralamada hem de öldürülmeye her yıl artış göstermiş ve resmi verileri temin ettiğimiz Nisan **2015** yılında, 2015 yılına ait ilk üç ayda

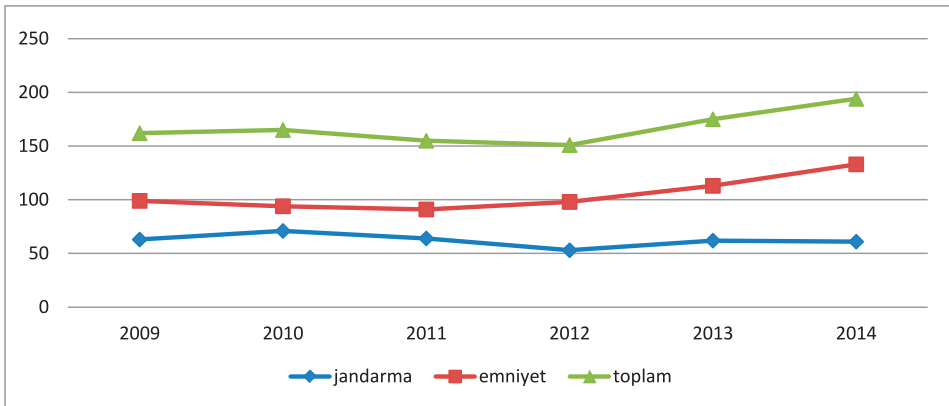
bile neredeyse her gün 114 kadın şiddet ya da cinayet mağduru olmuştur. Dikkati çeken bir nokta ise 2011 yılının son dönemlerinde ve 2012 yılının başlarında, şiddet sayısının diğer yıllara nazaran çok az duraksamasıdır. 8 Mart 2012 de çıkartılan 6284 sayılı Ailenin Korunması ve Kadına Karşı Şiddetin Önlenmesine Dair Kanunun kabulü ile birlikte sanki kanunun yaptırım gücünün ne olacağı izlendiği, ancak etkisinin kısa sürede sona ermesi ile şiddet hızının arttığı söylenebilir.

Grafik 5: Türkiye Geneli Yaralanan Kadın Sayısı



Grafik 5 incelediğinde yaralanan kadın sayısında yıllara göre bir artış eğilimi olduğu görülmektedir.

Grafik 6: Türkiye Geneli Ölen Kadın Sayısı



Grafik 6 incelediğinde Türkiye geneli ölen kadın sayısında da yıllara göre bir artış eğilimi olduğu görülmektedir.

5. Tartışma

Bu çalışmada, kadına yönelik şiddetin kestirimine ilişkin bir modelleme çalışması yapılmıştır. Geçmiş değerler ile kıyasladığımızda Türkiye genelinde hem Emniyet, hem de Jandarma bölgesinde kadına karşı şiddet sayısının artma eğiliminde olduğu görülmektedir. **2015** yılı için **Türkiye** geneli yaralanan kadın sayısının 59.500 kişi olacağı, Emniyet bölgesi yaralanan kadın sayısının 37.545 olacağı, Jandarma bölgesi yaralanan kadın sayısının ise 22.198 olacağı kestirilmiştir. Türkiye geneli ölen kadın sayısının ise en iyimser bir tahminle 2015 yılında 202 kadın olacağı, Emniyet bölgesinde ölen kadın sayısının 144 olacağı, Jandarma bölgesinde yaralanan kadın sayısının ise 58 kadın olacağı tahmin edilmiştir.

Yapılan çalışmadan elde edilen bulgulara göre; 2015 yılı sonunda 4.204 kadın, 2016 yılında ise 4.503 kadın olmak üzere, **2015- 2016** yıllarında **Bursa'da** toplamda kadına yönelik şiddet sayısının (yaralama ve cinayet toplamı Jandarma ve Emniyet verileri birlikte) nokta tahmini olarak **8.707** olacağı kestirilmiştir. **Bu sayı 2015 ve 2016 yılları için yapılan tahminlerin toplamıdır.** %95'lik güven düzeyinde kadına yönelik şiddet olaylarının aralık tahmini **2015** sonu için 2550 ile 5858 kadın; **2016** için 2849 ile 6355 kadın olarak belirlenmiştir.

Kestirim sonuçları ürperticidir; önlem alınmaz ise “daha kaç kadın şiddet mağduru olmayı beklemektedir?” sorusu bu değerlerden hareketle cevaplanmıştır!. Şiddete maruz kalan kişiler fiziksel ve ruhsal açıdan olumsuz etkilenmektedir. Vatandaşları korumak ve onlara güven içinde yaşam koşullarını sunmak öncelikle devletin görevidir. Yasalardaki boşluktan yararlanarak kadına yönelik şiddeti normalleştiren bir yapının varlığı, o toplumun geri kalmaya mahkûm olmasına yol açacaktır.

Konu ile ilgili çözüm önerilerinin başında ilk olarak aile ve toplumda kadına karşı ayrımcılığın ortadan kaldırılması ve kadın ile erkeğe fırsat eşitliğinin sağlanması yönünde toplumsal farkındalığın yaratılması gelmelidir. Bunun yanı sıra aile içi ve kadına yönelik şiddetin önlenmesi amacıyla yapılan yasal düzenlemeler gözden geçirilmeli, cezaların ise caydırıcı etkisi olmalı ve yasalardaki boşluklar giderilmelidir.

Şiddetin algılanması noktasında erkekten kadına yönelen şiddette, örneğin tokadın şiddet olarak algılanmaması; kadından çocuğa yönelen

şiddette, poposuna vurma, kulağını çekme, davranışlarının şiddet olarak tanımlanmamasının aynı bakış açısının ürünü olması nedeniyle sadece erkeğin değil kadın ve çocukların da şiddet konusunda, hatta şiddetin sadece fiziksel değil, diğer bütün türleri hakkında bilinçlendirilmesi gereklidir. Özellikle şiddetin tanımına yönelik, ailede otorite ve kadın-erkek cinsiyet rolleri ile ilgili bilgilendirme çalışmaları yapmak ve bu çalışmaların sadece belli kesimi değil, tüm kadın ve erkekleri kapsayabilecek nitelikte ve ulaşılabilirlikte olması önemlidir. Bu konuda verilmesi gereken eğitim, aynı zamanda suçu, ihbarı kolaylaştırıcı ve olayın yaratacağı olumsuz travmayı önleyici nitelikte olmalı, kültürel önyargıları değiştirmeli ve kovuşturma makamlarının olaya ciddi bir adli vaka olarak yaklaşmasını sağlayıcı içerikte olmalıdır.

Ailenin çocuğu yetiştirme tarzında yapılan hataların önüne geçilmeli. Erkeği yücelten ve kadını geri plana iten anlayış terk edilerek, cinsiyetlerin eşit olduğu bilinciyle çocuklar yetiştirilmelidir. Kadınlar edilgenlikten vazgeçmelidirler. Ne istediğini bilen, haklarının farkında olan kadın kendini daha güçlü hissedecektir. Edilgen, silik bir anne profili ile büyüyen çocukların bu profile benzer davranışları ileriki yıllarda kendilerinin de sergilemesi kuvvetle muhtemeldir. Çocukların taklit yöntemi ile yetişkinleri rol model olarak öğrenmelerini gerçekleştirdikleri göz önünde bulundurulduğunda, toplumsal cinsiyet eşitliği konusunun okul öncesinde başlayarak, eğitim müfredatına alınarak bir eğitim politikasına dönüştürülmesi gerekmektedir.

Eşlere evlilikte yaşadıkları sorunları her ilişkinin özel olduğu düşüncesinden yola çıkarak profesyonel anlamda yardımda bulunmak gerekir. Her evliliğin dinamikleri, sorunları birbirinden farklılık gösterir. Ayrıca evli çiftlerin sosyo-kültürel ve eğitim düzeyleri de birbirinden farklılıklar göstermesi nedeniyle yapılacak çalışmalarda ilişkilerin farklılıklarından yola çıkarak gerekli incelemeler yapılmalıdır.

Şiddet olaylarının çözümünde yerel kuruluşlar, STK'lar, halk eğitim merkezleri ve sağlık ocakları gibi bireylerin yaşam alanlarına çok yakın birimlere önemli görevler düşmektedir. Bu kuruluşlar aracılığıyla kadınlara ulaşmak daha kolay olacaktır. Medyanın etkisi göz önüne alınarak medya aracılığı ile bu çalışmalar topluma aktarılmalıdır. Medyanın bu görevini yaparken, çok dikkatli olması gerekmektedir. Medyadan kaynaklı hatalar şiddeti azaltmak yerine artırabilir.

Mağdur olan kadın, aradığı güveni ve desteği bir başka kadında bulabilir. Desteğe, güvene, şefkate sahip olan kadın polis istihdamı arttırılmalıdır. Kolluk kuvvetleri içerisinde kadınlar için meslek elemanlarından oluşan (psikolog, psikiyatrist, sosyal hizmet uzmanı, avukat) uzman bir birimin kurulması önem taşımaktadır.

Şiddet olayları sonrası pek çok kadının ekonomik güvencesinin olmaması nedeniyle, erkeğin evlilikte parasal gücünü tehdit aracı olarak kullanmaması için kadınlar ekonomik bağımsızlığa kavuşturulmalıdır. Bu konuda hiç bir şey yapmamak aynı zamanda şiddetin temel nedenlerinden biri olan kadın- erkek eşitsizliğinin desteklenmesidir. Kadınların normal ve sağlıklı yaşam hakkına sahip olabilmesi için birey, toplum ve devlet olarak bu eylemi bir suç olarak görmeli, bu suça teşebbüs edenlerin cezalandırılması ve kadınların güvenlik içinde yaşamaları amacıyla her türlü desteğin verilmesi için çalışılmalıdır. Nitekim Türk Ceza Kanunumuzda konu ile ilgili hükümler yer almaktadır. Örneğin TCK. m. 86 (yaralama suçu). 86. Maddenin 2. Fıkrası basit tıbbi müdahale ile giderilebilecek yaralama suçunun soruşturulması ve kovuşturulması şikayete bağlı olduğu halde, “...eşe karşı...” işlenmesi halinde şikayet aranmayacağını ve ayrıca cezanın yarı oranında arttırılacağını belirtmektedir. (Bkz. Sokullu-Akıncı. Viktimoloji, 2008, s. 78). Önemli olan bu ilgili hükümlerin işletilmesidir.

Sonuç olarak kadına karşı şiddet bir insan hakkı ihlalidir. Şiddetin varlığından daha ciddi olan tehdit, şiddeti sürdüren nedenlerdir. Bu nedenlerin ortadan kaldırılabilmesi, farkındalığın arttırılması ve kurumların işbirliği içinde ortak amaç çerçevesinde çalışabilmesine ve toplumda bu konuda duyarlılığın oluşmasına bağlıdır. Ülkemiz dahil birçok ülkede, çok geç kalınmış önlemlerin bir an önce alınması gerekmektedir. Böylece daha fazla kadının şiddete maruz kalması engellenmiş olacaktır..

KAYNAKÇA

- Altınay, Ayşe Gül, Yeşim, Arat, (2007). **Türkiye’de Kadına Yönelik Şiddet**, İstanbul,
- Altıparmak, İpek, Beyza (2015). “*Kadına Yönelik Aile İçi Şiddetle Mücadelede Şönim’lerin Rolü: Ankara Örneği*” **International Journal of Social Science**, Number: 36,
- Anooshian, Linda J. (2005). *Violence and aggression in the lives of homeless children: A review*. **Aggression and violent behavior**. Vol. 10, (2), 129- 152.
- Aytaç, Serpil; Bilgel, Nazan; Bozkurt, Veysel, Selver Yıldız (2011) “*Şiddetin Kavramsal ve Kuramsal Çerçevesi*”, İşyeri Şiddeti içinde, (Ed; Serpil Aytaç, Nuran Bayram) Beta Yayınevi, ss.1-26
- CEDAW (United Nations Convention On The Elimination Of All Forms of Discrimination Against Women) (**Kadınlara karşı Her Türlü Ayrımcılığın Önlenmesi Sözleşmesi**) 85th Plenary Meeting, General Assembly A/RES/48/104, 20 December 1993.
- Ceylan, Ebru, (2013). “*Türk Hukuku’nda Aile İçi Şiddet ve Kadına Karşı Şiddetin Önlenmesiyle İlgili Yeni Düzenlemeler*”, **Türkiye Borsalar Birliği Dergisi**, Sayı: 109,
- Dişsiz, Melike, Nevin, Hotun Şahin, (2008). “*Evrensel Bir Kadın Sağlığı Sorunu: Kadına Yönelik Şiddet*”, **Maltepe Üniversitesi Hemşirelik Bilim ve Sanatı Dergisi**, Cilt: 1, Sayı: 1,
- Farrington, DP., (1978). **The Family Backgrounds of Aggressive Youths**. İçinde Hersov LA, Berger M, Shaffer D (Eds.), *Aggression and Antisocial Behavior in Childhood and Adolescence*, Pergamon Press, Oxford
- Freedman, Jonathan L.; Sears, David O. ; Carlsmith, J. Merrill (1989). **Sosyal Psikoloji** (Çeviren: Ali Dönmez). İstanbul: Ara Yayıncılık.
- Gracia, Enrique; Marisol, Lila (2015). **Attitudes Towards Violence Against Women in The EU**, Publishing house: European Commission. ISBN 978-92-79-53404-1
- Güler, Nuran, Hatice; Tel, Fatma; Özkan Tuncay (2005). “*Kadının Aile İçinde Yaşanan Şiddete Bakışı*”, **Cumhuriyet Üniversitesi Tıp Fakültesi Dergisi**, Sayı: 27 (2), Sivas,
- İbiloğlu, Okan A. (2012). “*Aile İçi Şiddet*”, **Psikiyatride Güncel Yaklaşımlar**, Sayı: 4 (2), eISSN:1309-0674 pISSN:1309-0658,
- İnceoğlu, Yasemin; Altan, Kar (2010). **Dişilik, Güzellik ve Şiddet Sarmalında Kadın ve Bedeni**, Ayrıntı Yayınları, 1. Baskı, İstanbul,
- Kağıtçıbaşı, Çiğdem (1990). **İnsan, Aile, Kültür**, Remzi Kitabevi, İstanbul,
- KIHEP (Kadının İnsan Hakları Eğitim Programı) (2010). **Grup Yönlendiricisi El Kitabı**, Kadının İnsan Hakları Yeni Çözümler Derneği, 3. Baskı, İstanbul,

Kocacık, Faruk; Mustafa, Çağlayandereli (2009). “*Ailede Kadına Yönelik Şiddet: Denizli Örneği*”, **Uluslararası İnsan Bilimleri Dergisi**, Sayı: 2, Cilt: 6,

Koçöz, Remzi, (2011). “*Şiddet Üzerine*”, **Ankara Barosu Dergisi**, Sayı: 1, Ankara,

Köşgeroğlu, Nedime; İlkay, Çulha; Zeliha, Öz; Aysun, Yılmaz (2015). “*Şiddet Karşısında Kadınların Davranışlarının İncelenmesi*”, **Akademik Sosyal Araştırmalar Dergisi**, Yıl: 3, Sayı: 9,

Kuyucu, Nisan (2015). “*Kadınların Avrupa İnsan Hakları Mahkemesi Önünde Adalet Erişim Sorunu: Mahkeme Kararlarında Cinsiyet Ayrımcılığı Olarak Kadına Yönelik Şiddet*”, **FE (Feminist Eleştiri) Dergisi**, Sayı: 1, Cilt: 7, Ankara,

Maxfield, MG, Widom, C.S., (1996). “*The Cycle of Violence: Revisited 6 Years Later*”, **Archives of Pediatrics and Adolescent Medicine**, 150: 390-395.

McCord, J., (1983). “*A Forty-Year Perspective on The Effects of Child Abuse and Neglect*”, **Child Abuse & Neglect**, 7:265-270

Mosleh, Hannah; Rehab, Abdelhai; Farzaneh, Roudı; Lori S, Ashford (2015). **Advancing Egyptian Society By Ending Vionelce Against Women**, Published by Population Reference Bureau,

Page, Ayten Zara; Merve, İnce (2008). “*Aile İçi Şiddet Konusunda Bir Derleme*”, **Türk Psikoloji Yazıları Dergisi**, Sayı: 11 (22),

Rugira, Janvier (2015). “*Forms, Causes and Effects of Violence Aganist Women in Mbulu Tanzania*”, **General Education Journal**, Vol: 4, Issue:1, Published by Mount Meru University Research Unit,

Sokullu, Akıncı, Füsün (2011), “*Increase in the Numbers of Women Victimization and Access to Justice for the Women of Turkey*”, **Annales de la Faculte de Droit d’Istanbul**, Cilt. 43, No. 60, İstanbul, ss.169-172

Sokullu-Akıncı F. (2008). **Viktimoloji**, 2. Baskı, Beta Basım Yayın, ss. 59-80.

Şenol, Dolunay; Sıtkı, Yıldız (2013). **Kadına Yönelik Şiddet Algısı**, Mutlu Çocuklar Derneği Yayınları, Ankara,

Temiz, Meltem (2008). “*Yataklı Psikiyatri Servisinde Tedavi Görmekte Olan Kadın Hastalarda Aile İçi Şiddete Maruz Kalmanın Hastalık Tanıları ve Hastalık Süreciyle İlişkinin İncelenmesi*” Tıpta uzmanlık Tezi. T.C.Sağlık Bakanlığı Bakırköy Ruh ve Sinir Hastalıkları Eğitim ve Araştırma Hastanesi

Ünal, Gülseren (2005). “*Aile İçi Şiddet*”, **Aile ve Toplum Dergisi**, Cilt: 2, Sayı: 9, ISSN: 1303-0256,

Vahip, Işıl (2002). “*Evdeki şiddet ve gelişimsel boyutu: Farklı bir açıdan bakış*”. **Türk Psikiyatri Dergisi**, 13, 312-319

WHO (2002) World Health Organization, “**World Report on Violence and Health**” Summary, Geneva, 2002. www.who.int/violenceinjuryprevention/violence/world_report/en/summary_en.pdf., Erişim tarihi: 12.02.2016.

Yaman Efe, Şengül (2012). “*Acil Servis Hemşirelerinin Kadına Yönelik Aile İçi Şiddete İlişkin Rol ve Sorumlulukları*”, **Fırat Üniversitesi Sağlık Bilimleri Tıp Dergisi**, Sayı:1, Cilt: 26,

Aile İçinde Kadına Yönelik Şiddete Karşı Mücadele ve Feminizm (2016). Mor Çatı Kadın Sığınağı Vakfı . <https://www.morcati.org.tr/tr> . (Erişim Tarihi: 23.02.2016)

Ailenin Korunması ve Kadına Karşı Şiddetin Önlenmesine Dair Kanun, Kanun No: 6284, Kabul Tarihi: 08.03.2012.

T.C. Başbakanlık Kadının Statüsü Genel Müdürlüğü, (2009). “*Türkiye’de Kadına Yönelik Aile İçi Şiddet*”, Ankara

Türk Dil Kurumu, Türkçe Sözlük. (Erişim Tarihi: 21.02.2016)

Türkiye Cumhuriyeti Anayasası, Kanun No: 2709, Kabul Tarihi 07.11.1982.

Umut Vakfı- Haftalık Bülten, (2015) / 44. 03 Kasım

<http://www.milliyet.com.tr/mersin-barosu-kadina-yonelik-siddeti-mersin-yerelhaber-1081581/> (Erişim Tarihi: 04.08.2016)

Bu çalışma, “Bursa’da Kadına Yönelik Şiddet: Dünü, Bugünü ve Yarını” başlıklı, BAP: HDP (UKAM) 2015/39-No’lu hızlı destek projesi kapsamında Uludağ Üniversitesi Bilimsel Araştırma Projeleri (BAP) birimi tarafından desteklenmiştir.