
Garnizon Şehirlerine Tipik Bir Örnek: Sarıkamış

A Typical Example of Garrison Towns: Sarıkamış

Yrd. Doç. Dr. Cemal SEVİNDİ*



Özet :

Türkiye'deki şehirlerin bir kısmı barındırdıkları askerî nüfus nedeniyle fonksiyonel açıdan Garnizon Şehirleri (askerî şehir) grubunda incelenmektedir. Genelde stratejik konumları nedeniyle askerî merkez haline gelen garnizon şehirleri, farklı demografik yapıları ve gelişim süreçleriyle diğer şehirlerden ayrılırlar. Nitekim nüfus miktarlarında dikkati çeken hızlı artış ve azalışlar; tüm sayım devrelerinde izlenen erkek nüfus fazlalığı, erkek nüfusun belirli yaş gruplarında toplanma eğilimi ve yüksek oranlardaki aktif nüfus, bu tür şehirlerin en belirgin demografik özellikleridir. Şehirsel fonksiyonların kısa bir zamanda kazanılmış olması, fonksiyon çeşitliliği ve askerî kullanım alanlarından kaynaklanan şehirselleşme sorunları diğer önemli özellikleridir.

Doğu Anadolu Bölgesi'nin Erzurum-Kars Bölümü içerisinde kalan ve idarî bakımdan Kars iline bağlı Sarıkamış şehri de, ülkemizin önemli askerî merkezlerindedir. Ruslar tarafından askerî amaçlarla kurulmuş şehir, bu özelliğini günümüzde de sürdürmektedir.

Abstract :

A group of cities in Turkey are labelled as Garrison-Towns (military town) because of the military staff residing there. Regarded as the military centres because of their strategic location, these cities differ from the other cities in terms of their different demogra-

* Atatürk Üniversitesi Fen-Edebiyat Fakültesi, Coğrafya Bölümü, Erzurum.

fic structures and progresses of the development outstandingly rapid decreases and increases in the population of these cities; the abundance in male population in each census; the tendency of male population to dominate a certain group of age; and a high number of features of such cities. Among the other important features is that urban characteristic and face the troubles of functions have been gained in a short time, that they face the troubles of functional variety and military use.

The town of Sarikamiş is one of the significant military centres of our country. Located within the boundaries of Erzurum-Kars part of the East Anatolia Region and administrated by the authorities of the city of Kars, Sarikamiş was first established by the Russians for military purpose and has managed to preserve its significance as a military base so far.

Garnizon Şehirlerine Tipik Bir Örnek: Sarıkamış

A Typical Example of Garrison Towns: Sarıkamış

GİRİŞ

Ülkemizdeki şehir yerleşmelerinin önemli bir bölümü, ulusal güvenlik nedeniyle askerî nüfus barındırmaktadır. Şehirlerdeki askerî nüfusun miktarı, sahanın stratejik önemine bağlı olarak değişkenlik gösterir. Ordu birliklerinin hareket kabiliyetini artırmak amacıyla, askerî merkezlerin belirli alanlarda yoğunlaştığı dikkati çeker. Bu yoğunluk ülkemizde özellikle Trakya, Doğu ve Güneydoğu Anadolu bölgelerinde artmaktadır. Kuşkusuz askerî merkezlerin dağılım düzeni üzerinde, sınır komşularıyla olan tarihî deneyimler ve yakın yıllarda ortaya çıkan iç huzursuzluklar etkili olmuştur.

Garnizon* şehri, askerî merkez ya da askerî şehir grubuna dahil edilen yerleşmeler için ortak bazı özellikler belirlemek mümkündür. Bu özelliklerden ilki, kısa zaman süreçleri içerisinde yerleşme nüfusunda izlenen hızlı artışlardır. Genelde, askerî nüfusun sahaya yerleştirildiği veya sahadan çekildiği yıllarda ya da kısa süreli olarak başka bölgelere kaydırıldığı devrelerde görülmektedir. Garnizon şehirlerinde, çalışma çağındaki nüfusun (15-64 yaş grubu) toplam nüfustaki payı oldukça yüksektir. Ayrıca çalışan nüfusun sektörel dağılımında, gayri muayyen faaliyetler grubu olarak adlandırılan kadrolu erbaş nüfusun oransal değeri fazladır. Nüfusun cinsiyet oranlarında, belirgin erkek nüfus fazlalığı ortaya çıkarken, bu fazlalık özellikle 20-24 yaş grubunda toplanmaktadır. Belirlenen bu özellikler ülkemizin önemli garnizon şehirlerinden olan Gölcük, Babaeski, Gelibolu, Çorlu, Narlıdere'de görmek mümkündür. Bu çalışmada Sarıkamış şehri ele alınarak şehrin kuruluş, gelişim süreci ve askerî kullanım alanlarından kaynaklanan şehirselleşme sorunları üzerinde durulmuştur.

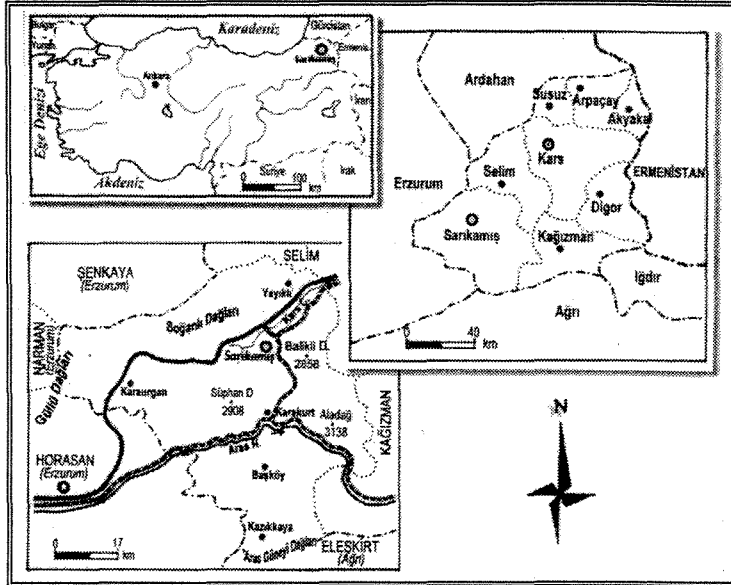
1-Sarıkamış Şehrinin Doğal Çevre Özellikleri

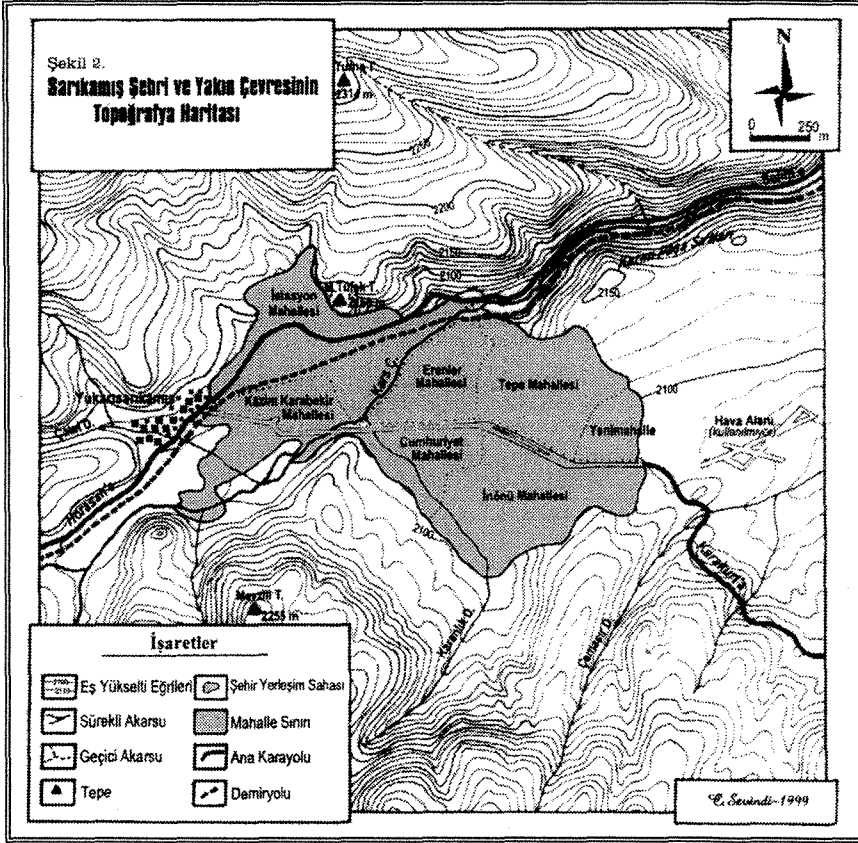
Doğu Anadolu Bölgesi'nin Erzurum-Kars Bölümü içerisinde kalan Sarıkamış, idarî bakımdan Kars iline bağlıdır (Şekil 1). Sarıkamış ve çevresinin genel morfolojik görünümünü volkanik dağlar, plato yüzeyleri ve vadilerden oluşturmaktadır. Yükseltisi 3000 m'yi bulabilen volkanik dağların çevrelediği pla-

to yüzeyleri (1800-2100 m'ler arasında), yükselti farklarının fazla olması nedeniyle derin vadilerle parçalanmıştır. Saha, Eosen'den başlayarak Kuvaterner başlarına kadar aralıklarla devam eden volkanik faaliyetlerin ve şekillendirici süreçlerin etkisi altında bu günkü görünümünü kazanmıştır¹.

Sarıkamış şehri, tarihî devirlerde Taht Düzü adıyla anılan Kars platosunun güneybatısında yer alır. Kars çay vadisinde kurulmuş şehri, batıda Çamurlu dağı (2432 m), güneyde Çıplakdağ (2634 m), kuzeybatıda Dikenlitabya tepeleri (2526 m) ve kuzeyde Sedat Paşa tepeleri (2566 m) çevrelemektedir (Şekil 2). Sarıkamış'ın batısındaki plato düzlüklerinde ise yükselti 2100 m kadardır ve bu yükselti kuzey-kuzeydoğu yönünde kademeli olarak azalarak 1800 m'ye kadar düşer. Şehir ve çevresinde andezit, bazalt ve bunların altere olmuş şekli ile lav akıntılarından oluşan Süphan volkanitleri (Üst Miyosen volkanizması) yaygındır². Bununla birlikte şehrin kuzey ve batı bölümlerindeki dağlık alanlarda andezitler, güneydeki dağlık kütlede tüf, perlit ve mercıklar halinde obsidyenler daha yoğun olarak izlenmektedir³. Batıdaki plato sahası ise bazalt, andezit ve tüf araldanmalarından oluşur. Sahanın drenajını sağlayan Kars çayı vadisinin belli kesimlerinde ise dar şeritler halinde Kuvaterner'e ait alüvyonlara rastlanılır.

Şekil 1. Araştırma Sahasının Lokasyon Haritası.





Şekil 2. Sarıkamuş Şehri ve Yakın Çevresinin Topoğrafya Haritası.

Ülkemizde sıcaklık değerlerinin dağılımları konusunda yapılan çalışmalarda ve hazırlanan gerçek izoterm haritalarında, en düşük ortalama sıcaklık derecelerinin Kuzeydoğu Anadolu'nun yüksek plâtolarında gerçekleştiği görülür 4 5. Bu nedenle araştırma sahasının da içinde bulunduğu bu alan, ülkemizin en soğuk yöresi durumundadır. Sarıkamuş meteoroloji istasyonunun 33 yıl lık (1962-1994) gözlem verilerine göre yıllık ortalama sıcaklık 3.2 oC'dir (Tablo 1). Yıllık sıcaklık amplitüdünün 25.4 °C'ye ulaştığı sahada, donlu günler sayısı 200 günü bulabilmektedir. Yıllık amplitüdün yüksek olması, birbirinden belirgin olarak ayırt edilemeyen sıcak ve soğuk mevsimlerin bulunması ve geçiş mevsimlerinde izlenen hızlı sıcaklık değişimleri, sahada Karasal Termik

Rejim'in etkili olduğunu göstermektedir. Yıllık ortalama yağış tutarının 581.5 mm (1931-1994) olduğu sahada, en fazla yağış alınan mevsim %34.0'lük (167.6 mm) payı ile ilkbahardır. Yıllık yağışın %26.0'sı (151.1mm) ise yaz mevsiminde düşmektedir. Sahada yaz yağışları payının artması, bol yağışları beraberinde taşıyan Kutbî Cephenin Doğu Anadolu'nun kuzeydoğusuna varış zamanının gecikmesiyle ilgilidir. Bu konuda konveksiyonel yağışların da belirgin bir etkisi bulunmaktadır. Bu yağış özelliklerine bağlı olarak sahada, Doğu Anadolu Karasal Yağış Rejiminin etkili olduğunu söylenebilir. Sarıkamış meteoroloji istasyonunu verilerine göre hakim rüzgâr yönü, toplam esme sayısının %36.3'ünü oluşturan batı sektörüdür. Bu yönü %15,4'lük oranıyla kuzeydoğu yönünden esen rüzgârlar izler. Rubinstein formülüne göre, yıl genelinde sahayı etkisi altında bulunduran rüzgârlar N 67.5oE ve S 81.0oW' yönlüdür.

Tablo 4. Sarıkamış Meteoroloji İstasyonuna Ait Sıcaklık ve Yağış Ortalamaları.

Sarıkamış İstasyonu	O	Ş	M	N	M	H	T	A	E	Ek	K	A	Yıllık
Sıcaklık (°C) (1962-1994)	-9.7	-8.8	-4.3	2.8	7.8	11.8	15.7	15.4	11.2	4.6	-1.1	-6.9	3.2
Yağış (mm) (1931-1994)	34.7	42.2	50.9	63.4	83.3	70.0	49.5	31.6	28.8	46.6	44.9	35.6	581.5

Kaynak: Devlet Meteoroloji İşleri Genel Müdürlüğü verilerinden yararlanılarak hazırlanmıştır.

Sahanın drenajını sağlayan Kars çayı, volkanik plâto yüzeyleri üzerinde akış gösterdiğinden çoğu yerde kanyon şekilli vadisiyle dikkati çeker. Kars çayına ait akım değerlerinin yıl içerisindeki değişimleri incelendiğinde, iki seviye alçalması (eylül ve ocak, şubat) ile iki seviye yükselmesi (kasım ve mayıs) gösteren, Yağmurlu-Karlı Karmaşık Rejime sahip olduğu görülür.

Doğu Anadolu Bölgesi'nin genelinde olduğu gibi, Sarıkamış'da İrano-Turanîyen Fitocoğrafya Bölgesi içerisinde yer almaktadır. Sahanın alçak kesimlerinde step elemanları yaygınken, yüksek kesimlerde sarıçam (*Pinus silvestris*) ormanları yayılış gösterir. Ancak orman alanı içerisinde yer yer meşe (*Quercus*), kavak (*Populus*) ve ardıç (*Juniperus*) türlerinden oluşan ağaç topluluklarına da rastlamak mümkündür. Sarıçam toplulukları daha çok, şehri çevreleyen dağlık alanlarda yoğunlaşmaktadır.

Sarıkamyş'ta yerşekilleri, yükselti ve iklim şartlarından kaynaklanan olumsuzluklar; beşerî ve ekonomik faaliyetleri derinden etkilemektedir. Gerçekten de şehri çevreleyen alanlarda yükselti 2000 m'nin altına düşmezken, plato yüzeyleri dışında az eğimli alanlara rastlamak mümkün değildir. Şehir yerleşim alanının 2156 m'ye kadar (İstasyon mahallesinde) çıkabildiği Sarıkamyş, ülkenin en yüksek şehirlerinden biri durumundadır. Diğer taraftan karın uzun süre yerde kalması (199.6 gün) ve yaz mevsimine kadar sarkabilen donlu günler, nüfusun sosyo-ekonomik faaliyetlerini zorlaştırmaktadır. O halde, hem nüfus miktarı ve hem de fonksiyon kriteri açısından şehir grubunda incelediğimiz Sarıkamyş, neden böyle bir konumda kurulmuş ve nasıl şehir niteliği kazanmıştır? Kuşkusuz askerî şehirlerin kuruluş ve gelişmelerindeki en önemli etken, stratejik konum özellikleridir. Sarıkamyş örneğinde olduğu gibi, askerî merkezlerin kuruluşunda fizikî çevreden kaynaklanan olumsuzluklar ikinci planda kalabilmektedir.

2-Sarıkamyş Şehrinin Kuruluşu, Gelişmesi ve Stratejik Önemi

"Yörede yerleşmenin tarihçesi Paleolitik devre (M.Ö.50 000-13 000) kadar uzanmaktadır. Saha, tarih öncesi çağlarda yaşayan insanların ihtiyaçlarını karşılayabilecekleri elverişli bütün imkânlarla sahipti. Su kaynaklarının fazla olması, tabii kaya sığınaklarının varlığı, geniş çayır ve ormanlık alanlarının bulunması ve özellikle av hayvanlarının bolluğu insanları en eski çağlardan itibaren bu yöreye çekmiştir" ⁶.

Tarihî kayıtlara göre Sarıkamyş şehrinin bulunduğu bölgede yerleştiği bilinen kavimlerin en eskisi Hurriler'dir. Nitekim M.Ö. 1750 yıllarında bir kısım Hurri oymakları, Aras nehri vadisinde ve Kars çevresinde yerleşmiş durumdaydılar ⁷. Hurriler döneminin sonlarına kadar sahaya yerleşen nüfus kitlelerinin daha çok korunma, ulaşım ve ekonomik imkânları göz önünde tuttukları dikkati çeker. Oysa Urartu egemenliğinin başlamasının ardından Sarıkamyş ve çevresi artık stratejik önemiyle tanınmaya başlamıştır. Gerçekten de Urartular, Sarıkamyş-Aşkale arasındaki sahayı geçit ülkeleri olarak adlandırıyorlardı ve Orta Anadolu ile Kafkas ülkelerine yaptıkları seferlerde, hep bu geçit alanları kullanmışlardı ^{8, 9}.

Yöre Urartular'dan sonra Osmanlı dönemine kadar Sakalar, Persler, İskender İmparatorluğu, Vanadlar, Arsaklılar, Romalılar, Sasaniler, Bizanslılar, Araplar, Selçuklular, Karakoyunlular ve Akkoyunlular egemenliği altında kal-

miştir. Yavuz Sultan Selim'in Çaldıran Zaferi'nden (1514) sonra Osmanlılar'a bağlanan Sarıkamış yöresi, bir süre Safeviler'in eline geçmesine rağmen 1534 yılında yöre halkının isteği ile yeniden Osmanlı topraklarına katılmıştır¹⁰.

Kuban nehrinin Azak denizine döküldüğü yerin güneyinden başlayarak güneydoğuya doğru uzanan ve Hazar denizindeki Apşeron yarımadasında son bulan Kafkas sıradağları, tarih boyunca Asya'dan Avrupa'ya geçişte doğal ve siyasî bir sınır olmuştur. Bu sıradağların yaklaşık 300 km kadar güneyinde bulunan Sarıkamış yöresi Kafkasya'dan gelerek Anadolu, Suriye, Mısır ve Irak'a giden en hakim ve en kısa yol istikameti üzerinde bulunmaktadır. Avrupa kıtasının önemli bir bölümünde yerleşmiş olan ve Asya'nın Avrupa kıtası büyüklüğündeki Sibirya bölgesini eline geçiren Rusya İmparatorluğu, sıcak denizlerden ve özellikle de Akdeniz'den ayrılmış bir durumda idi. Çünkü Akdeniz'le Rusya İmparatorluğu arasında yer alan Osmanlı İmparatorluğu, Rusların Akdeniz'e inmesini önliyordu. Bu nedenle Rusya, Kırım ve Kafkasya'nın işgalinden sonra Osmanlı İmparatorluğu'na karşı 1717 yılından itibaren bir savaş politikası izlemeye başlamıştır. Ancak boğazların Rusların eline geçmesini istemeyen İngilizler, her fırsatta Ruslar'a engel olmaya çalışmışlardır. Bu yüzden Ruslar saldırılarını denizden ziyade, karadan ve çoğunlukla hem Rumeli ve hem de kuzeydoğu Anadolu'dan birlikte yürütmüşlerdir. Yine Ruslar hemen her fırsatta Rumeli'de Slavları, Anadolu'da ise Ermeni ve Gürcüleri Osmanlı aleyhine kışkırtıyorlardı¹¹. Osmanlı-Rus savaşlarının temel amacı ve genel karakteri tarihin hemen her devresinde hep bu şekilde cereyan etmiştir.

Sarıkamış'ın bulunduğu mevkiin Urartular döneminden (M.Ö.VII.yüzyıl) itibaren ortaya çıkan stratejik önemi, özellikle Osmanlı İmparatorluğu döneminde daha da artmıştır. Gerçekten de araştırma sahası, 1717 yılından başlayarak 200 yıldan fazla süren Osmanlı-Rus savaşlarının hemen hepsinden etkilenmiştir. Sarıkamış ve çevresi ilk kez 1828-1829 Osmanlı-Rus savaşında Ruslar'ın eline geçmiştir. Stratejik açıdan büyük öneme sahip bu yöreyi ele geçiren Ruslar, İnkaya köyü (Micigert) üzerinden Aras nehri vadisine açıldılar ve Bayburt'a kadar ilerleme imkânı buldular. Ancak 1829 yılında imzalanan Edirne Antlaşmasıyla Sarıkamış tekrar Osmanlılar'a devredildi. Rusların işgalci politikaları nedeniyle 1853-1856 yılında Osmanlı-Rus Savaşı (Kırım Savaşı) yeniden başladı. Bu savaş sırasında Ruslar, Yeniköy, Karaorgan ve Süngütaş (Zivin) köylerine kadar ilerleyip, Türk askerî yığınakları tahrip etti-

ler. Fakat 1855 yılında imzalanan Paris antlaşmasıyla saha yeniden Osmanlılar'a bırakıldı¹².

Kuşkusuz sonuçları itibarıyla Sarıkamış ve çevresini en fazla etkileyen savaş, tarihimizde 93 Harbi olarak bilinen 1877-1878 Osmanlı-Rus savaşıdır. Savaş 1877 yılının nisan ayında Ruslar'ın Kars kalesini kuşatmalarıyla başladı. Diğer taraftan Ruslar, Türk ordusunu sıkıştırmak amacıyla ikinci bir cepheyi de Rumeli'den açtılar. Bir yıldan fazla süren bu savaş, 3 Mart 1878 tarihinde imzalanan Ayastefanos (Yeşilköy) antlaşmasıyla son buldu. Bu antlaşmayla Sarıkamış'ın da içinde bulunduğu Kars, Ardahan ve Batum sancakları savaş tazminatı olarak Ruslar'a verildi¹³. Sarıkamış ve çevresinde 1878 yılından itibaren başlayan Rus işgali Çarlığın yıkılmasının ardından Bolşevik Rusya ile 3 Mart 1918 tarihinde imzalanan Brest Litovsk antlaşmasına kadar sürdü. Sahanın 40 yıl kadar Rus işgali altında kalmasının önemli sonuçları olmuştur.

XVI. yüzyıl Osmanlı tahrir defterlerinde Sarı-Kamuşlu olarak adı geçen köy yerleşmesi, bugünkü Sarıkamış şehrinin kuzeybatısında yer alan Yukarı-sarıkamış köyüdür. Köyün bulunduğu bölgenin o devirdeki merkezleri ise Verişan (Gürebüzler-Köyü), Micingert (İnkaya Köyü) ve Zivin (Süngütaş Köyü) kaleleriydi. Rusların 1878 yılında Sarıkamış yöresini ele geçirmelerinin ardından, Sarıkamış (Sarı-Kamuşlu) köyünün güneydoğusunda, Kars çayının kenarında yeni bir kasaba kurmuşlardır. Askerî amaçlarla kurulan bu kasabaya Yeni Sarıkamış/Büyük Sarıkamış adı verilmiştir¹⁴. Sarıkamış'a adını veren köy ise, Yukarısarıkamış adıyla anılmaya başlanmıştır. Halk arasında Çerzekköy ya da Eski Sarıkamış olarak bilinen bu köy¹⁵, günümüzde Sarıkamış şehri ile birleşmiş durumdadır. Sarı-Kamuşlu ya da değişerek Sarıkamış haline gelen isimin kuvvetli bir ihtimalle Amuderya deltasının güneybatısındaki Sarıkamış çukurundan* gelen bir Kırgız ya da Karapapak oymağından kaldığı sanılmaktadır¹⁶. Sahada kamış bitkisinin yetişme imkânının olmaması ve Selim ile Tuzluca ilçelerinde de Kamuşlu/Kamışlı isimlerinde köylerin bulunması, Sarıkamış isminin bir benzetmeden çok, sahaya yerleşen oymak adlarıyla alakalı olduğunu göstermektedir. Ruslar 1878 yılında sahayı işgal etmelerinin hemen ardından askerî amaçlı Sarıkamış kasabasını kurmuşlar ve idarî açıdan önemli değişikliklere gitmişlerdir. Bu düzenlemelere göre Osmanlı yönetiminde iken, büyük bir kısmı Kars merkez kazasına bağlı olan araştırma sahası ve çevresi, Ruslar döneminde merkezi Sarıkamış kasabası olan Soganlug

Okruguna (idari birim) dönüştürülmüştür¹⁷. Rus işgalinin başlamasından sonra sahadaki Türk nüfusun büyük bir kısmı Anadolu içlerine doğru göç etmeye başlamıştır. Nüfusu boşalan ya da azalan stratejik öneme sahip yerleşmelere Rus göçmenleri ya da Türk düşmanı topluluklar (Yezidi, Ermeni, Rum) yerleştirilmiştir. Ruslar Osmanlı toprak mülkiyet sistemini kaldırıp, yerine Gazonni (devlet malı) adı verilen Rus arazi tüzüğünü uygulamaya koymuşlardır. İşgal altındaki sahalarda mevcut olan rüştiye ve medrese gibi eğitim kurumlarıyla, dinî kurumlar kapatılmış veya yıktırılmıştır. Osmanlılar'dan savaş tazminatı olarak alınan paralar ise başta Kars ve Sarıkamış olmak üzere, önemli merkezlerdeki kışla ve askerî konut yapımında kullanılıyordu. Şehir ve kasabalarda Türk nüfusun bina inşa etmesine izin verilmezken, Ermeni ve Rumlar bolca ev ve konak yaptırıyorlardı¹⁸. Ruslar Sarıkamış'a ilk kez 1892 yılında, dekovil hattını ilkel haliyle döşediler. Ticarî işlerlikten çok askerî amaçlar gözetilerek plânlanmış bu hatlar, Rusların Zakafkasya Jelezna Doropa (Kafkas Demiryolu Yönetimi) adıyla oluşturdukları birimin kontrolünde inşa edilmiştir¹⁹.

Günümüzde Sarıkamış ve çevre köylerde görülen kiliseler, kışlalar, Baltık üslûbu evler ve demiryolu hatları çoğunlukla Türk nüfusun çalıştırılması ile inşa edilmiştir. Ruslar özellikle Sarıkamış ve çevresinde geniş çaplı olarak yürüttükleri imâr faaliyetlerini, sahada kalıcı olduklarını düşündüklerinden yapmışlardır. Nitekim düzenli karayolları, zaman içinde daha da gelişen demiryolları ve sayısı oldukça fazla olan plânlı ve ısıtma sistemli Rus binalarıyla Sarıkamış, 1918'li yıllarda Avrupa kasabalarına benzeyen bir görünüm kazanmıştı²⁰.

Birinci Dünya Savaşı'nın başlamasıyla Ruslar yeniden Osmanlı topraklarına saldırdılar. Köprüköy'de yapılan savaşta yenilen Ruslar, ağır kış şartları nedeniyle takip edilememiştir. Bunun üzerine 22 Aralık 1914'de Enver Paşa'nın komutasındaki Türk ordusu, Ruslar'ı sahadan bütünüyle çıkarmak için taarruza geçmiştir. Ancak Türk ordusunun büyük bir kısmı, daha Rus ordusuyla savaşmadan Soğanlı dağı ve Allahuekber dağlarında donarak şehit olmuştur. Savaş 17 Ocak 1915 tarihinde sonuçlandığında, Türk ordusunun kaybı 78000 askerî buluyordu. Sarıkamış hareketinin başarısızlıkla sonuçlanmasının coğrafi nedenleri de vardır. Nitekim sahanın topoğrafik özellikleri ve iklim şartlarının dikkate alınmaması, kuşatma hareketinin 1/200 000 ölçekli haritalar üzerinden plânlanması ve sahanın topoğrafya haritalarında bazı hataların bulun-

ması^{21, 22, 23, 24}, Türk ordusunun bu savaşta yenilmesi ve çok sayıda kayıp vermesinin temel nedenleri olmuştur.

Rusya'da 1917 yılında gerçekleşen Bolşevik ihtilaliyle Çarlık yönetimi yıkılmıştır. Siyasî istikrarsızlığın başlamasının ardından Sovyet Rusya, 3 Mart 1918 yılında Osmanlı Devleti ile Brest-Litovsk Antlaşması'nı imzalamak zorunda kalmıştır. Bu antlaşmayla Kars, Ardahan ve Batum yeniden Türk vatanına kaulmuştur. Sarıkamış ve çevresinde bulunan Ermeni kuvvetlerinin bu sahadan temizlenmesi ise ancak 5 Nisan 1918 tarihinde Sankamış'ın Türk ordusunun eline geçmesiyle gerçekleşmiştir²⁵. Ancak Sarıkamış'ın bu ilk kurtuluşu fazla uzun sürmemiş ve 30 Ekim 1918 yılında imzalanan Mondros Ateşkes Antlaşması'yla Türk ordusu 1914 yılındaki sınırlarına çekilmek zorunda kalmıştır. Böylece saha yeniden Ermeniler'in işgali altına girmiştir²⁶. Ermeniler, özellikle bu yıllarda Sarıkamış ve çevresindeki 32 köyde insanlık dışı mezalimlere girişmişlerdir. Bu durum Ankara'da kurulmuş olan Milli Hükümeti, işgal altındaki sahaların kurtarılması için çalışmalara yöneltmiş ve Kazım Karabekir Paşa komutasındaki Türk ordusu, 29 Eylül 1920'de son ve kesin olarak Sarıkamış'ı anavatana katmıştır. Sınırlar 3 Aralık 1920'de Ermeniler'le imzalanan Gümrü antlaşmasıyla güven altına alınmıştır²⁷.

3-Sankamış Şehrinin Nüfus Özellikleri

Sankamış şehri, 1877-1878 Osmanlı-Rus savaşının ardından kurulmuş bir yerleşmedir. Uzun yıllar Rus işgalinde kalan Sankamış ancak 1920 yılında Türk topraklarına katılabiştir. Bu yüzden, Sankamış'ın Cumhuriyet öncesi dönemdeki nüfusuyla ilgili güvenilir bilgilere ulaşmak pek mümkün olmamaktadır. Bununla beraber, çeşitli nedenlerle sahayı ziyaret eden seyyahlara ait gözlemleri ve Rus dönemi nüfus sayımlarını incelemekte fayda vardır.

Evliya Çelebi (1647-1648), A. PUŞKIN (1828-1829), R. PORTER (1817-1820), E.S. DWIGHT (1833) ve W. J. HAMILTON (1836) gibi seyyah, yazar ve araştırmacılar kendi devirlerinde Kars yöresini ziyaret etmişlerdir. Belirtilen seyyahlar, eserlerinde Micingert (İnkaya Köyü), Zivin (Süngütaş Köyü) ve Soğanlı dağlarından bahsetmelerine rağmen, Sarıkamış hakkında bilgi vermemektedirler. Bu konuda bir diğer dikkat çekici nokta, seyyahların daima Zivin çayını takip ederek Yeniköy'e kadar kuzeye doğru ilerleyip, daha sonra Soğanlı dağları ile Büyükkumru dağı arasındaki sahayı katedip Selim'e ulaştıklarıdır. Böylece seyyahların çoğunluğu daha kısa olmasına rağmen, bu günkü

Sarıkamış şehrinin bulunduğu alandan geçmemişlerdir. Bu durum Yeniköy-Sarıkamış arasındaki alanın, ulaşım elverişli olmaması ve yoğun orman örtüsünden kaynaklanabileceği gibi; o tarihlerde Sarıkamış'ın bulunduğu alanda nüfus ve fonksiyonları açısından önemli bir yerleşmenin bulunmamasından da ileri gelebilir. Gerçekten de Sarıkamış, 1878 yılında Rusların sahayı ele geçirmelerinden sonra kurulmuş ve önem kazanmıştır. Nitekim LYNCH (1898) ve E.V. HOFFMEISTER (1909) gibi seyyahlar, ayrıntılı bilgiler vermeseler de eserlerinde Sarıkamış'tan bahsederler^{28, 29}. Yeni kurulmuş bir yerleşme olması ve Rus işgali altında bulunması nedeniyle Lügat-ı Tarihiye ve Coğrafiye (A.RIFAT,1884) ve Kamusu'l Alâm (Ş.SAMÎ,1893) adlı eserlerde de Sarıkamış'tan söz edilmemektedir.

Ruslar Sarıkamış yöresini işgal etmelerinin ardından (1878) idarî yapıda bazı düzenlemeler yapmışlar ve kurulan Karst Oblast'ı*, Merkez Kars, Kağızman, Horasan ve Soganlug okruglarına** ayrılmıştır. Soganlug kazasının merkezi, askerî amaçlarla henüz yeni kurulmuş olan Sarıkamış kasabasıydı. Çarlık yönetimi, işgal edilen her yörede olduğu gibi, Sarıkamış ve çevresinde de bir dizi nüfus sayımı yapmıştır. Bu sayım yıllıklarına göre, Soganlug kazasında 1898'de 18973, 1904'de 7488 (idarî yapıda değişiklik nedeniyle nüfusta azalma) ve 1914'de 24345 nüfus yaşamaktaydı^{30, 31, 32}. Belirtilen sayımlara kadın ve çocuklar dahil edilirken, Sarıkamış kasabasındaki Rus askerî nüfusu katılmamıştır. Soganlug (Sarıkamış) kazasına bağlı yerleşmeler hakkındaki nüfus bilgileri, 1908 yılında yapılan sayımda verilmektedir. Rusların 1908 yılında yaptığı sayımın sonuçlarına göre Sarıkamış kasabasında Osetinler'den oluşan 175 erkek nüfus bulunmaktaydı. Bu sayıma kasabadaki Rus askerî nüfusu, kadın ve çocuklar dahil edilmemiştir³³. Cumhuriyet dönemi öncesi nüfus bilgilerinin bir diğeri de 1918 yılına aittir. Rusya'da 1917 yılında Bolşevik ihtilalinin gerçekleşmesi ile siyasî iktidarsızlık başlamış ve 1918 yılında imzalanan Brest-Litowsk antlaşmasıyla, Sarıkamış ve çevresi yeniden Türk topraklarına katılmıştır. Böylece idarî yapı yeniden değişmiş ve araştırma sahasındaki yerleşmelerin bir kısmı Kars merkez kazasına, bir kısmı da Kağızman kazasına bağlanmıştır³³. Rus işgalinden kurtulan sahalar, 30 Ekim 1918 yılında imzalanan Mondros ateşkes antlaşmasının ardından Ermeniler'in denetimi altına girmiştir. Nitekim 1918 yılında Sarıkamış kasabasında sivil nüfus (çoğunluğu Rusya'dan gelen göçmenler) haricinde 3500'ün üzerinde Ermenilerden oluşan askerî nüfusu bulunmaktaydı³⁴. Bu nüfus verisi sayısal değerinden

çok siyasi yönüyle önemlidir. Çünkü Ermeniler'de fırsat buldukları zamanlarda Sarıkamış'ı bir askerî üs olarak kullanmışlardır. Sarıkamış kasabasının ana vatana katıldığı günlerde ise, Sarıkamış kasabasında tek bir Rus ailesi dışında herhangi bir nüfus kalmamıştı (nisan-1919) ³⁵. Önce Rusların, ardından Ermeniler'in işgalinden kurtulmuş olan yöre, 1920'li yıllarda yeniden nüfuslanmaya başlamıştır. Bu yıllarda Sarıkamış'a Erzurum'dan 20 aile, Trabzon ve Rize ilerinden 9 aile göç etmiştir. Böylece Sarıkamış'ın nüfusu 300'ü aşmıştır. Bununla beraber Rus ordusundan kaçarak Sarıkamış'a gelen Kafkasya kökenli askerler de, Türk ordusuna katılarak Sarıkamış'a yerleşmişlerdir ³⁶.

Sarıkamış nüfusu, tarihî gelişim süreci içerisinde yıllarca süren savaşlar, göçler ve özellikle Ruslar ile Ermeniler'in Türk nüfus üzerinde yürüttükleri sindirme politikaları nedeniyle hızlı değişimler göstermiştir. Nüfus değişimlerinin bazen çok kısa sürelerde gerçekleşmesi ve Sarıkamış'ın askerî bir merkez olması nedeniyle, yerleşme nüfusu hakkında düzenli ve güvenilir bilgiler vermek neredeyse imkansızdır. Bu açıdan, Sarıkamış şehri nüfusunu Cumhuriyet döneminde yapılan sayım sonuçlarıyla değerlendirmemiz daha uygun olacaktır.

Periyodik nüfus sayımlarının ilki olan 1927 yılı genel nüfus sayımı, il ve ilçe merkezlerini kapsadığından bu konudaki değerlendirmeler 1935 yılı ve sonraki yıllar dikkate alınarak yapılmıştır. Şehrin nüfusunun 1935-1997 yılları arasındaki devrede gösterdiği gelişim incelendiğinde, nüfusun 7708'den 24779'a çıktığı ve 62 yıllık sürede %221.5 oranında büyüdüğü dikkati çeker. Nüfus artış oranlarına bağlı olarak, Sarıkamış'ta şehirleşme sürecinin ülkemiz genelinde olduğu gibi hızlı bir gelişim içerisinde olduğunu söyleyebiliriz ³⁷. Ancak sayım yıllarına göre nüfus miktarları gözden geçirildiğinde, artışın düzenli olmadığı ve devreler arasında büyük farklılıkların bulunduğu da gözden kaçmamaktadır (Tablo 2, Şekil 3).

Tablo 2. Sayım Yıllarına Göre Sarıkamış Şehri Nüfusunda Erkek, Kadın ve Toplam Nüfusun Gelişimi (1935-1997).

Sayım Yılı	Erkek Nüfus	Artan Nüfus Miktarı	Yıllık Artış %'si	Kadın Nüfus	Artan Nüfus Miktarı	Yıllık Artış %'si	Toplam Nüfus	Yıllık Artış %'si
1935	5730	-	-	1978	-	-	7708	-
1940	13 424	7694	26.9	1855	-123	-1.2	15 279	19.6
1945	8159	-5265	-7.8	2354	499	5.4	10 513	-6.2
1950	-	-	-	-	-	-	8086	-4.6
1955	13 962	5803	7.1	3698	1344	5.7	17 660	23.7
1960	12 594	-1368	-2.0	4935	1237	6.7	17 529	-0.1
1965	11 464	-1130	-1.8	5154	219	0.9	16 618	-1.0
1970	14 490	3026	5.3	5853	699	2.7	20 343	4.5
1975	15 325	835	1.2	5937	84	0.3	21 262	0.9
1980	16 047	722	0.9	6752	815	2.7	22 799	1.4
1985	15 629	-418	-0.5	7954	1202	3.6	23 583	0.7
1990	14 338	-1291	-1.7	7405	-549	-1.4	21 743	-1.6
1997	16 407	2069	2.9	8372	967	2.6	24 779	2.0

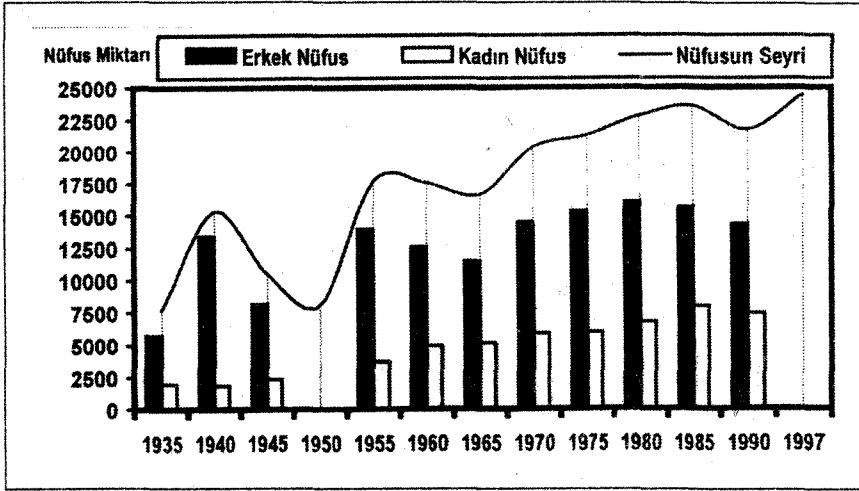
Kaynak: DİE Genel Nüfus Sayımı istatistiklerinden yararlanılarak hazırlanmıştır.

Sarıkamış'ta 1935 yılı itibarıyla 7708 kadar olan nüfus, 5 yıllık süre içinde 7571 kişilik artışla 1940 yılında 15 279'a yükselmiştir. Böylece 1935-1940 yılları arasındaki devrede, nüfus oldukça yüksek bir artış göstererek yıllık %19.6 oranında büyümüştür. Aynı devrede, artan nüfusun kadın ve erkek nüfusa göre dağılımı incelendiğinde, söz konusu artışın tamamıyla erkek nüfustan kaynaklandığı dikkati çekmektedir. Gerçekten de erkek nüfus bu devrede 5730'dan 13 424'e yükselerek, yıllık % 26.9 oranında bir artış göstermiştir. Kadın nüfus ise aynı devrede % -1.2 oranında bir azalma ortaya koymaktadır. Şehrin nüfusunda 1935-1940 devresinde ortaya çıkan bu önemli nüfus artışının temel nedeni, II. Dünya savaşı tehlikesine bağlı olarak şehirdeki askerî nüfusun yeni birliklerle takviye edilmesidir.

Askerî nüfustan kaynaklanan bu artış fazla uzun sürmemiş ve 1940 yılından sonra gerilemeye başlayan şehir nüfusu, 1945 yılında 4766 kişi azalarak, yıllık % -6,2 oranında bir gerileme göstermiştir. Şüphesiz bu azalma İkinci Dünya Savaşı'nın getirdiği genel seferberlik halinden kaynaklanmaktadır³⁸. Gerçekten de 1935-1940 devresinde şehirdeki sayısı artırılan askerî nüfus, 1940 yılı başlarından itibaren yakın çevredeki yerleşmelere dağıtılmıştır. Nitekim 1940 yılında şehirdeki erkek nüfus toplamı 13 424 kadar iken, 1945 yılında 8159'a inmiştir. Aynı devrede kadın nüfus ise 499 kişilik bir artış göster-

miştir. Şehrin nüfusunda 1945 yılından itibaren ortaya çıkan hızlı azalış, 1950 yılında da devam etmiştir. 1945-1950 yılları arasındaki devrede yıllık %-6.2 oranında gerileyen nüfus 10 513 kişiden 8086 kişiye inmiştir. Bununla beraber 1955 yılından itibaren hızlı bir yükselişe geçen nüfus, 1955-1960 yılları arasında yıllık %23.7 oranında artarak, tüm sayım devrelerinin en yüksek artışını ortaya koymuştur. Gerçekten de şehrin 1950 yılında 8086 olan nüfusu, 1955 yılına kadar 9574 kişi artarak 17 660'a ulaşmıştır. Oysa 1950-1955 yılları arasındaki devre, ülkemizde iç göçlerin önemli ölçüde arttığı bir devredir³⁹. Buna rağmen şehrin nüfusunun 1950-1955 devresinde dikkat çekici oranda artmasının en önemli nedeni, İkinci Dünya Savaşı'nda dağıtılan askerî nüfusun yeniden bu merkezde toplanmasıdır.

Şekil 3. Sayım Yıllarına Göre Sarıkamış Şehri Nüfusunun Gelişimi (1935-1997).



Şehirde nüfus 1955-1965 yılları arasında yeniden, fazla belirgin olmayan azalmalar göstermektedir. Özellikle erkek nüfusta izlenen bu gelişme nedeniyle 1955 yılında 17 660 olan nüfus, 1965 yılında 16 618'e kadar inmiştir. Aynı devrede erkek nüfus ise, 13 962'den 11 464'e düşmüş ve on yıllık sürede erkek nüfus %-17.9 oranında gerilemiştir. Erkek nüfusta meydana gelen azalmaları, kadın nüfusta meydana gelen düzenli artışların dengelediği dikkati çeker. Nitekim kadın nüfus 1955-1960 yılları arasında yıllık %6.7, 1960-1965 devresinde yıllık %0.9 oranında büyümüştür. Sarıkamış şehrinin 1955-

1965 yılları arasındaki devrede özellikle erkek nüfusta meydana gelen gerileme, çalışmak amacıyla ülkemizin özellikle büyük şehirlerine yönelik göç hareketlerinden kaynaklanmaktadır. Gerçekten de bu yıllarda hızlı bir kalkınma hamlesine giren ülkemizde, sanayileşmeye başlayan büyük şehirlerimizin iş gücü ihtiyacı bulunmaktaydı. Yine aynı devre içerisinde, özellikle 1960'lı yıllarda yoğunlaşan yurt dışına yönelik göçler de söz konusudur.

Sarıkamış nüfusu 1965 yılından sonra yeniden artmaya başlamıştır. Artışlar az oranlarda gerçekleşmesine rağmen 1990 yılına kadar düzenli bir şekilde sürmüştür. Şehrin nüfusu ilk kez 1970 yılında 20 000 üzerine (20 343 kişi) çıkmış ve daha sonraki sayım yıllarında da bu değer altına inmemiştir. Şehrin nüfusu 1965-1970 yılları arasındaki 5 yıllık sürede 3725 kadar artmış ve yıllık artış % 4.5 oranında gerçekleşmiştir. Bu artışlar daha çok yakın çevredeki yerleşmelerden Sarıkamış'a yönelik göçlerden kaynaklanmaktadır. Bu durum Sarıkamış şehrinin 1965 yıllarından itibaren, çevre yerleşmelerin bir bakıma fonksiyonel merkezi haline gelmesi ve hızla şehirleşmesiyle yakından ilgilidir. Gerçekten de ülkemiz genelindeki bir çok ilçe merkezi, bu yıllarda birer nüfus çekim alanı haline gelmişti⁴⁰.

Şehrin nüfusunda 1970 yılından sonra meydana gelen artışlar, diğer sayım devrelerine göre daha az oranlarda gerçekleşmiştir. Nitekim 1970 yılında 20 343 olan nüfus, yıllık % 0.9 oranındaki büyümeyle 1975 yılında 21 262 kişiye ulaşmıştır. Fazla belirgin olmayan nüfus artışları 1975 yılından sonra da devam etmiş ve 1980 yılına gelindiğinde yıllık % 1.4 oranında gerçekleşen artışlarla nüfus 22 799'a çıkmıştır. Aynı şekilde 1980-1985 yılları arasındaki devrede nüfusun yıllık büyüme oranı % 0.7 olarak gerçekleşmiştir.

Şehrin nüfusunun 1985-1990 yılları arasındaki devrede yıllık %-1.6 oranında bir azalma gösterdiği dikkati çeker. Nüfustaki bu gerileme nedeniyle 1985 yılında 23 583 olan nüfus 1990 yılında 21 743'e düşmüştür. Sahada terör olaylarının aynı yıllar içinde sıklaştığı göz önüne alınırsa, nüfustaki bu azalmaları güvenlik nedeniyle gerçekleşen göçlere bağlamamız uygun olacaktır. Ancak alınan etkin askerî tedbirler sonucunda yeniden oluşturulan güvenli ortama bağlı olarak nüfusun doğal artış seyrine döndüğü gözlenmektedir. Nitekim 1990 yılında 21 743 olan nüfus, 1997 yılında 24 779'a yükselmiş ve yedi yıllık sürede nüfus yıllık % 2.0 oranında artış kaydetmiştir.

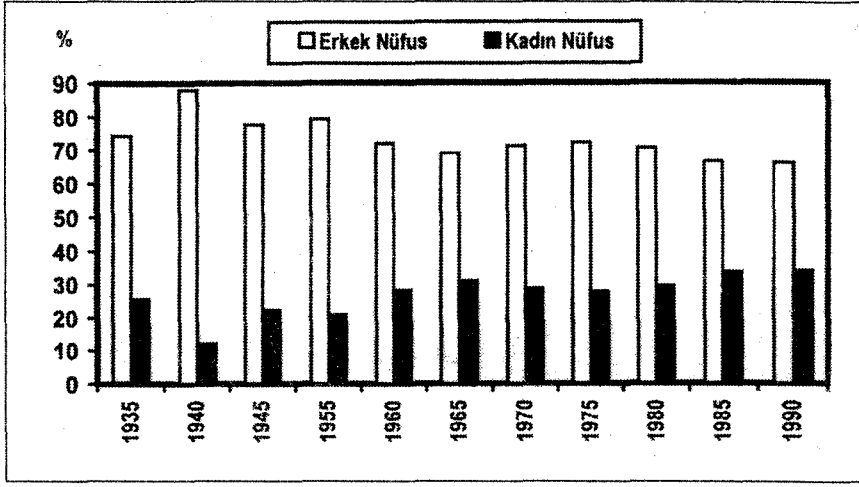
Sarıkemiş şehrinde nüfusun önemli bir bölümünü oluşturan askerî birliklerin, özellikle 1927-1955 yılları arasında gösterdiği hareketlilik nüfusta önemli oranlarda artış ve azalışlara neden olmuştur. Bununla beraber 1955 yılından sonra, askerî nüfustaki hareketliliğin daha dengeli olduğu dikkati çekmektedir. Diğer taraftan 1990 yılından sonra şehirdeki askerî nüfus, sayım yıllarında gözükmeyen önemli oranlardaki azalışlara neden olmaktadır. Askerî nüfusun terör olayları nedeniyle bölgenin farklı yerlerine kaydırılması sonucunda, şehrin nüfusu 4000-6000 kişi arasında azalabilmektedir. Ancak nüfustaki bu tür hareketlilikler uzun süreli olmadığından, askerî nüfus geri döndüğünde nüfus eski durumuna dönmektedir. Sarıkemiş şehrindeki askerî nüfusun miktarı, yıllara göre farklılık göstermekle beraber, genelde 10 000 kişiyi aşmaktadır.

Sarıkemiş şehri nüfusunun yıllara göre cinsiyet bileşimi incelendiğinde, tüm sayım devrelerinde belirgin bir erkek nüfus fazlalığı görülür. Erkek ve kadın nüfus arasındaki oranı belirten cinsiyet oranı, en yüksek değerine %723 ile 1940 yılında çıkarken, en düşük oranına %193 ile 1990 yılında inmektedir (Tablo 3, Şekil 4).

Tablo 3. Sarıkemiş Şehri Nüfusunun Sayım Yıllarına Göre Cinsiyet Durumu ve Cinsiyet Oranları (1935-1990).

Sayım Yılı	Erkek Nüfus	%'si	Kadın Nüfus	%'si	Toplam	Erkek-Kadın Nüfus Farkı	Cinsiyet Oranı (%)
1935	5730	74.3	1978	25.7	7708	3752	289
1940	13 424	87.9	1855	12.1	15 279	11 569	723
1945	8159	77.6	2354	22.4	10 513	5805	346
1950	-	-	-	-	8086	-	-
1955	13 962	79.1	3698	20.9	17 660	10 264	377
1960	12 594	71.8	4935	28.2	17 529	7659	255
1965	11 464	69.0	5154	31.0	16 618	6310	222
1970	14 490	71.2	5853	28.8	20 343	8637	247
1975	15 325	72.1	5937	27.9	21 262	9388	258
1980	16 047	70.4	6752	29.6	22 799	9295	237
1985	15 629	66.3	7954	33.7	23 583	7675	196
1990	14 338	65.9	7405	34.1	21 743	6933	193
1997	16 407	66.2	8372	33.8	24 779	8035	196

Kaynak: DİE Genel Nüfus Sayımı istatistiklerinden yararlanılarak hazırlanmıştır.



Şekil 4. Sarıkamış Şehri Nüfusunun Sayım Yıllarına Göre Cinsiyet Durumu (1935-1990).

Nüfusun cinsiyet oranlarında, kısa zaman aralıklarındaki yüksek oranlı değişimler bütünüyle askerî nüfustan kaynaklanmaktadır. Asker nüfusun azaltılması veya başka yörelere kaydırılması, cinsiyet oranlarını önemli ölçüde etkilemektedir. Diğer taraftan özellikle 1960-1997 yılları arasındaki devrede, Sarıkamış nüfusunun cinsiyet oranlarında dengeli sayılabilecek bir azalmada söz konusudur. Kadın erkek nüfusları arasındaki farkın azalmasının temel nedenini, doğal nüfus artışlarına bağlayabiliriz. Sarıkamış gibi önemli bir askerî şehirde, asker nüfustan kaynaklanan erkek nüfus fazlalığını ancak kadın nüfusu artışıyla dengelemek mümkündür. Oysa doğal nüfus artışından erkek nüfus da etkilenmektedir. Bu durumda doğal artışla kazanılan erkek nüfusunun bir şekilde azalması gerekmektedir. Gerçekten de özellikle erkek nüfusun 20-24 ve 25-29 yaş gruplarında görüldüğü üzere, Sarıkamış şehriden dışarıya yönelik bir işgücü göçü söz konusudur. Bu göçler, cinsiyet oranlarının ağır bir tempoda da olsa dengelenmeye doğru gidişinde önemli bir etkidir.

Sarıkamış şehri için 1997 yılı sağlık ocakları kayıtlarından hazırlanan nüfusun yaş bileşimi tablosundan ve çizilen nüfus piramidinden görüleceği üzere, askerî nüfustan kaynaklanan erkek nüfus fazlalığı 20-24 yaş grubunda toplanmaktadır (Tablo 4, Şekil 5). Gerçekten de bu yaş grubundakilerin, toplam nüfus içerisindeki oranı %47'di kadardır. Bununla birlikte, 20-24 yaş grubundaki nüfusun %93.5'i erkeklerden, %6.5'i ise kadınlardan oluşmaktadır.

Tablo 4. Sankamış Şehri Nüfusunun Cinsiyet ve Yaş Bileşimi (1997).

Yaş Grupları	Erkek Nüfus	%'si	Kadın Nüfus	%'si	Toplam Nüfus
0-4	753	51.6	705	48.4	1458
5-9	910	51.9	842	48.1	1752
10-14	968	53.0	858	47.0	1826
15-19	899	52.8	804	47.2	1703
20-24	10 995 *	93.5	770	6.5	11 765
25-29	650	48.8	681	51.2	1331
30-34	667	50.2	661	49.8	1328
35-39	664	53.3	581	46.7	1245
40-44	466	59.7	315	40.3	781
45-49	259	55.5	208	44.5	467
50-54	172	50.3	170	49.7	342
55-59	174	46.4	201	53.6	375
60-64	119	50.0	119	50.0	238
65-+	205	50.4	202	49.6	407
Toplam	17 901	71.6	7117	28.4	25 018 **

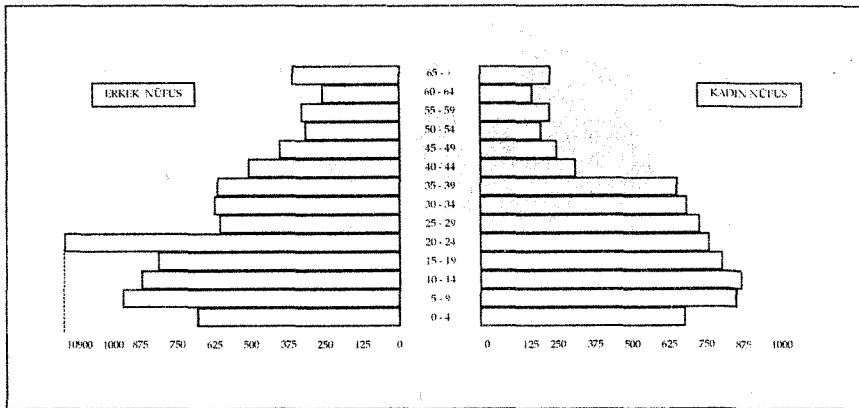
Kaynak: Sankamış Merkez Sağlık Ocağı kayıtlarından yararlanılarak hazırlanmıştır (haziran 1997).

* Askeri nüfus 20-24 yaş grubundaki nüfusa dahil edilmiştir.

** Sağlık ocakları tarafından yapılan istatistiklerde aile nüfusları esas alınmaktadır, çalışma konusu gereğince bu nüfusa askerî nüfus sonradan dahil edilmiştir.

Şehrin nüfusunun yaş dilimlerine dağılımında dikkati çeken diğer bir nokta 0-4, 5-9, 30-34, 50-54 ve 65-+ yaş gruplarındaki kadın ve erkek nüfusun birbirlerine yakın oranlarda olduğudur. Diğer taraftan 25-29 ve 55-59 yaş gruplarında kadın nüfus fazlalığı izlenmektedir.

Şekil 5. Sankamış Şehri Nüfusunun Cinsiyet ve Yaş Bileşimi (1997).

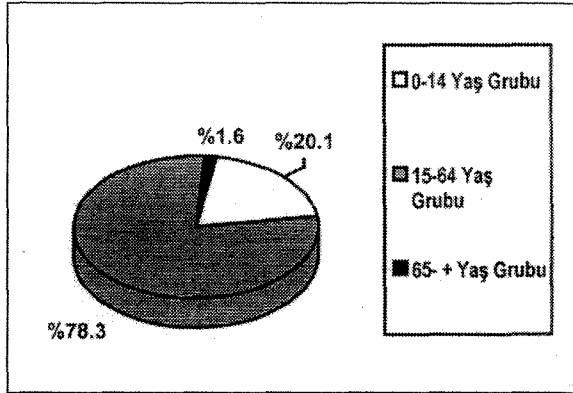


Sarıkamış şehri nüfusunun gerek cinsiyet bileşim oranları ve gerekse nüfusun yaş gruplarına dağılım durumu, garnizon şehirlerinin tipik özelliklerini yansıtır. Daha önceden belirtildiği gibi, askerî şehirlerde çalışma çağı nüfusu fazladır. Sarıkamış nüfusu geniş aralıklı olarak gruplandırılırsa bu özelliği belirgin olarak görmek mümkün olacaktır. Nitekim 1997 yılında şehrin nüfusunun %78.3'ü 15-64 yaş grubunda, %21.7'si ise diğer gruplarda yer almaktaydı (Tablo 5, Şekil 6). Sarıkamış'ta çalışma çağı nüfusunun toplam nüfustaki payı hemen her sayım yılında %70'i bulmaktadır (1980-%72.4, 1985-%69.6, 1990- %71.6).

Tablo 5. Sarıkamış Şehri Nüfusunun Geniş Aralıklı Yaş Gruplarına ve Cinsiyet Durumuna Göre Dağılımı (1997).

Yaş Grupları	Sarıkamış Şehri Nüfusu			% 'si
	E	K	T	
0-14	2631	2405	5036	20.1
15-64	15065	4510	19575	78.3
65- +	205	202	407	1.6
Toplam	17901	7117	25018	100.0

Kaynak: Sarıkamış Merkez Sağlık Ocağı kayıtlarından yararlanılarak hazırlanmıştır (haziran 1997).



Şekil 6. Sarıkamış Şehri Nüfusunun Geniş Aralıklı Yaş Gruplarına ve Cinsiyet Durumuna Göre Dağılımı (1997).

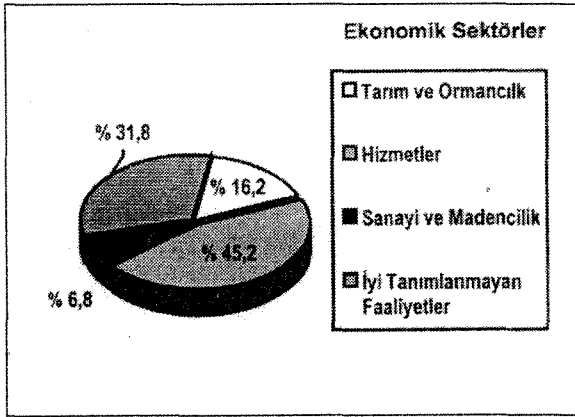
Sarıkamış şehrinin fonksiyonel sınıflandırmadaki yerini tespit edebilmek için, şehirdeki çalışan nüfusun ekonomik faaliyet alanlarına göre dağılımını belirlemek uygun olacaktır. Sarıkamış'ta 1997 yılı itibarıyla çalışma çağı nüfusu 19 575 kadardır. Ancak kadrolu erbaş nüfus dışındaki asker nüfus hariç tutulduğunda bu sayı 9518'e inmektedir. Yine 1997 yılı itibarıyla Sarıkamış'taki çalışma çağı nüfusunun %55.3'ü (5265 kişi) belirli bir işte çalışmaktaydı (Tablo 6, Şekil 7). Şehirdeki çalışan nüfusun faaliyet gösterdiği sektörler incelendiğinde, hizmetler ve iyi tanımlanamayan faaliyetlerin ilk sıraları paylaştığı görülür. Nitekim çalışan nüfusun %45.2'si (2382 kişi) hizmet sektöründen, %31.8'i (1671 kişi) iyi tanımlanamayan faaliyetler de, %16.2'si (854 kişi) tarım ormancılıktan ve %6,8'i (358 kişi) ise sanayi-madencilikten geçim sağlıyordu.

Garnizon şehirleri, askerî nüfusun etkisiyle kendilerine has demografik yapılarıyla dikkati çekerler. Ancak bu demografik yapı, Sarıkamış örneğinde olduğu gibi zamanla değişebilmektedir. Bu değişime çoğunlukla doğal nüfus artışları ve çevreden şehre yönelik göçler neden olur. Gerçekten de artan şehir nüfusu karşısında genelde sabit kalan askerî nüfusun, toplam nüfus içerisindeki payı zamanla azalmaktadır. Bunun bir diğer sonucu olarak çalışan nüfus içerisinde, iyi tanımlanamayan faaliyetler grubunda yer alan nüfusun oranı da düşmektedir. Böylece şehirde askerî fonksiyonlar önem kaybederken, bir başka fonksiyon hakim duruma geçebilmektedir. Bu gün için Sarıkamış şehrinde, iyi tanımlanamayan faaliyetlerin hizmetler fonksiyonunun arkasında yer almasının temel nedeni budur.

Ekonomik Sektörler	Çalışan İş gücü	%'si
A- TARIM ve ORMANCILIK	854	16.2
Ekip-Biçme ve Hayvancılık	671	78.6
Ormancılık	183	21.4
B- HİZMETLER	2382	45.2
Ticaret ve Bankacılık	656	27.5
İdari Hizmetler	635	26.7
Ulaşım	283	11.9
Eğitim	247	10.4
Sağlık	172	7.2
Turizm	74	3.1
Diğerleri	315	13.2
C- SANAYİ VE MADENCİLİK	358	6.8
Modern Sanayi	217	35.8
Atölye Tipi Sanayi	128	60.6
Madencilik	13	3.6
D- İYİ TANIMLANAMAYAN FAALİYETLER	1671	31.8
Toplam	5265	100.0

Tablo 6. Sankamış Şehrinde Çalışan Nüfusun Ekonomik Sektörlere Dağılımı (1997).

Kaynak: Sankamış Mal Müdürlüğü kayıtlarından, uygulanan anketler ve yerinde gözlem sonuçlarından hazırlanmıştır.



Şekil 7. Sankamış Şehrinde Çalışan Nüfusun Ekonomik Sektörlere Göre Dağılımı (1997).

4- Sarıkamış Şehrini Fonksiyonları

Şehrsel fonksiyonlar, bir şehrin oluşum ve gelişimini mümkün kılan, varlığını sürdürmesi için gerekli kaynakları sağlayan faaliyetleri ifade eder⁴¹. Bu fonksiyonların ortaya çıkışı ve çeşitlilik kazanması ile yerleşmelerin nüfus miktarı arasında yakın bir ilişki söz konusudur. Bu ilişki, nüfus miktarının artmasına paralel olarak şehirlerdeki fonksiyonların gelişmesi ve çeşitlilik kazanması şeklindedir. Diğer taraftan şehrsel fonksiyonların gelişmesi de nüfus artışına neden olmaktadır. Bir şehrin fonksiyonlarını, daha çok bir çevresine vermekte olduğu hizmetler şeklinde değerlendirmek gerekir. Şehrin çevresine sunduğu hizmetler ise şehrin büyüklük ve etki alanının genişliğine bağlı olarak değişir.

Askerî nüfusun konumlandırıldığı yerleşmeler hızlı bir gelişim süreci içerisinde girerler. Bu gelişim sadece nüfus miktarının artmasıyla sınırlı kalmaz, yerleşmenin fizyonomik yapısı ve ekonomik yapısına da yansır. Gerçekten de askerî merkezler oluşturulurken öncelikle yerleşmenin su, elektrik, haberleşme ve ulaşım gibi bir çok alt yapı sorunu kısa bir sürede çözümlenmektedir. Oluşturulan askerî fonksiyon sahalarında, bu nüfusun ihtiyaç duyduğu barınma ve sosyal amaçlı çok sayıda bina inşa edilmekte, yapılan çevre düzenlemeleri ve dinlenme amaçlı oluşturulan yeşil alanlarla, yerleşmenin fizyonomisi kısa bir süre de değişmektedir. Diğer taraftan askerî nüfusun varlığına bağlı olarak yerleşmedeki ticarethanelerin sayısı ve çeşitliliği de artmaktadır. Ulaşım yollarının iyileştirilmiş olması ise çevre yerleşmelerle olan ilişkiyi güçlendirmektedir. Bu şartlar altında askerî nüfusun bulunduğu bir yerleşme, özellikle yakın çevredeki kırsal yerleşmeler için birer nüfus çekim alanı haline gelmektedir. Böylece hem asker nüfus ve hem de çevreden göçlerle kazanılan nüfus, yerleşmeyi şehir grubuna sokabilmektedir. Benzer gelişim sürecinin yaşandığı Sarıkamış şehrinde, nüfus miktarının artmasının ardından var olan fonksiyonlar gelişirken zamanla bunlara yenileri eklenmiştir⁴².

Doğu Anadolu Bölgesi askerî şehirlerinde hizmet fonksiyonu askerî fonksiyon kadar önemlidir. Hatta hizmet fonksiyonu, günümüzde Sarıkamış şehrinin en önemli fonksiyonu durumuna gelmiştir. Ancak hizmetler fonksiyonunun gelişimi yakından incelendiğinde, bu fonksiyonun gelişiminde askerî nedenlerin etkisi belirgin olarak görülmektedir. Bu açıdan Sarıkamış'ın şehrsel fonksiyonları ve gelişim süreçlerini incelemekte fayda vardır.

4.1. Hizmetler Fonksiyonu

Sarıkamış şehrindeki çalışan nüfus içerisinde en yüksek oranı, hizmetler sektöründen geçimini sağlayanlar oluşturmaktadır. Nitekim 1997 yılı itibarıyla bu fonksiyon alanında çalışan 2382 dolayındaki iş gücü, 5265 kadar olan toplam çalışan nüfusun %45.2'sini oluşturmaktaydı. Bu fonksiyon alanında çalışanların oranı, Sarıkamış'ın 1924 yılında ilçe yönetim birimi haline getirilmesinin ardından şehirdeki kamu kurum ve kuruluşlarının çoğalmasının yanı sıra zamanla ticaret, eğitim, sağlık, ulaşım ve turizm gibi sektörlerin gelişmesine bağlı olarak artmıştır. Sarıkamış ilçesi yönetim sınırları dahilinde 1997 yılı itibarıyla 57 köy bulunmaktaydı. Sarıkamış ilçe yönetim bölgesinin sınırları dahilindeki sahanın yüzölçümü 1951 km² ve nüfusu ise 57 228 kişidir.

Sarıkamış, yönetim fonksiyonunu Ruslar tarafından ilk kurulduğu yıllardan itibaren kazanmıştır. Nitekim Sarıkamış, Rus işgali devresinde 46 köyden oluşan yönetim bölgesine sahipti. Ancak yönetim fonksiyonunun asıl gelişimi ve bu sektörde faaliyet gösteren nüfustaki artış, 1924 yılında ilçe yönetim örgütünün kurulmasının ardından gerçekleşmiştir. Bu yıllardan itibaren şehirdeki sayısı artan kamu kurum ve kuruluşları, idarî hizmetler sektöründe istihdam edilen iş gücü sayısının artmasını sağlamıştır. Sarıkamış'ta, beledi hizmetler özellikle 1935 yılından sonra gelişme göstermiştir. Bir plânlama birimi olarak belediye teşkilâtının şehirleşme süreci üzerinde önemli katkıları bulunmaktadır.

Sarıkamış'ta bir diğer hizmet sektörünü de ticaret kesimi meydana getirmektedir. Ticarî faaliyetler bankacılık sektörüyle birlikte genel hizmet fonksiyonları içerisinde birinci sırada yer almaktadır. Şehirde ticaret fonksiyonunun gelişmesinde askerî nüfus kadar, Sarıkamış'ın merkezi konumda yer almasının da büyük etkisi vardır. Sarıkamış şehrinde ticaret fonksiyonunun gelişmesi 1920'li yıllardan itibaren başlamıştır. Nitekim bu yıllarda şehirde bulunan askerî nüfusa hizmet verebilmek amacıyla Erzurum'dan ve Karadeniz bölgesindeki illerden Sarıkamış'a yönelik göçler gerçekleşmiştir. Şehirdeki askerî nüfusun 1935 yılından sonra kademeli olarak artırılması, ticarî iş yerlerinin sayısının artmasına yol açmıştır⁴³. Gerçekten de askerî nüfus şehrin ticaret hayatına büyük bir canlılık kazandırırken, ticarî mallara olan talebi artırmaktadır. Sarıkamış'ın Erzurum-Kars arasındaki ana karayolu üzerinde bulunması ve yakın yıllarda gelişen turizm faaliyetleri de, şehirde ticaret fonksiyonunun gelişmesine olumlu katkılarda bulunmaktadır.

Sarıkemiş, Kafkasya'dan gelerek Aras vadisi aracılıđıyla Anadolu içlerine kadar uzanan bir doğal yol güzergâhı üzerinde yer almaktadır. Tarihin her döneminde önemini korumuş olan bu yol, kuzeydoğuda Kars çayı vadisini takip ederek önce Sarıkemiş şehrine daha sonrada Zivin çayı ve Eskikarakurt dere vadilerini takiben Aras vadisine açılır. Günümüzde gerek karayolu, gerekse demiryolu ağı belirtilen güzergâhları izlemektedir.

Kars üzerinden gelen kara ve demiryolunun Sarıkemiş'tan geçmesi, şehirdeki ulaşım faaliyetlerinin gelişmesine önemli katkılarda bulunmuştur. Zaman içerisinde ulaşım sektörünün gelişmesine bağlı olarak, yakın çevredeki ilçe merkezlerine ve köylere yolcu taşıyan minibüs ve taksi sayısı artmıştır. Ülkemizin farklı yerlerinden gelen çok sayıdaki askerî nüfusun bulunması, şehirde şehirlerarası yolcu taşıyan seyahat firmalarına ait büroların da çoğalmasını sağlamıştır.

Sarıkemiş şehrinin bir diğer hizmet fonksiyonunu, eğitim ve kültürel hizmetler meydana getirmektedir. Şehirdeki çalışan nüfusun % 10.4'ü (247 kişi) eğitim ve kültürel hizmetler sektöründe faaliyet göstermektedir. Şehirde 1996-1997 öğretim yılı itibarıyla 16 adet ilk ve orta dereceli okulun yanı sıra bir de yüksek okul bulunmaktaydı. Bu eğitim kurumlarından orta öğrenim düzeyinde olanlar çevre ilçe ve köylerden öğrenci alırken, yüksek okul öğrencileri genelde ülkemizin farklı illerinden gelmektedir. Kuşkusuz dışardan gelen öğrencilerin artmasına bağlı olarak, şehirdeki pansiyon ve öğrenci yurtlarını çoğaltmıştır. Kolej ve üniversiteye hazırlık kursları veren dershanelerin açılması ise, özellikle yakın çevredeki yerleşmelerden şehre gelen öğrenci sayısını artırmıştır.

Şehirde çalışan nüfusun % 72.2'si (172 kişi) sağlık sektöründe istihdam edilmektedir. Şehirdeki sağlık hizmetleri devlet hastanesi, askerî hastane, SSK dispanseri, verem savaş dispanseri, ana çocuk sağlığı merkezi, sağlık ocağı ve özel doktor muayenehanelerince sürdürülmektedir. Sağlık kuruluşları çevre köylerin yanı sıra yakın ilçelerden gelen (Selim, Kağızman, Şenkaya) hastalara da hizmet vermektedir. Bu açıdan Sarıkemiş şehri yönetim, eğitim ve ticaret hizmetlerinde olduğu gibi sağlık konusunda da yakın çevresinin merkezi durumundadır.

Kış turizmi açısından önemli bir potansiyele sahip olan Sarıkemiş şehrinde, turizm sektörü henüz gelişim aşamasındadır. Bu sektör, özellikle terör olaylarının etkisini kaybetmesinin ardından, sahaya yapılamaya başlanan ya-

tırlara bağılı olarak hızlı bir gelişim içerisine girmiştir. Şehre çok yakın olan kayak merkezlerinde inşa edilen turistik oteller sayesinde, şehre gelen yerli ve yabancı turist sayısı artarken, turizm sektöründe çalışan nüfusun sayısı da artmıştır. Nitekim 1997 yılı itibarıyla şehirdeki çalışan nüfusun % 3.1 (74 kişi) bu faaliyetlerden geçim sağlamaktaydı. Bu nüfusun bir kısım otellerde çalışırken, bir kısmı kayak hocası olarak faaliyet göstermektedir. Sahip olduğu turizm potansiyeli nedeniyle, yakın gelecekte Sarıkamış şehirde özellikle turizm fonksiyonunun önemli ölçüde gelişeceği söylenebilir.

4.2. Askerî Fonksiyon

Sarıkamış ve çevresinin stratejik açıdan önem kazanması, Urartular döneminden (M.Ö. VII. yüzyıl) itibaren başlamaktadır. Nitekim Urartular, Kafkas ülkelerine düzenledikleri seferlerini Sarıkamış üzerinden gerçekleştiriyorlardı. Saha, Urartular'dan, Osmanlı İmparatorluğu'na kadar olan tarihî gelişim süreci içerisinde de stratejik önemini korumuştur. Osmanlı döneminde ise, özellikle 1717 yılında başlayan ve 200 yıl kadar süren Osmanlı-Rus savaşları esnasında, Sarıkamış'ın askerî önemi biraz daha artmıştır. Nitekim sahanın 1878 yılında Ruslar'ın hakimiyeti altına geçmesinin ardından, askerî amaçlarla Sarıkamış kasabası kurulmuştur. Ruslar, Anadolu'nun ele geçirilmesindeki ilk adım olarak gördükleri Sarıkamış'a büyük önem veriyorlardı (örneğin Çar II.Nikola Rus askerlere moral vermek amacıyla Sarıkamış'a gelip gidebiliyordu-1914) ⁴⁴. Bu amaçla kasaba nüfusu bütünüyle Rusya'dan getirilen göçmen gruplardan oluşturulmaya çalışılmış, yörenin Rusya ile bağlantısının daha düzenli sağlanabilmesi için kara ve demiryolu ulaşımına gereken önem verilmiştir.

Sarıkamış askerî önemini Cumhuriyet döneminde de sürdürmüştür. Bunun en önemli sebebi, olası bir Rus tehdidinin geçmişte olduğu gibi günümüzde de devam etmesidir. Nitekim, ülkemizin Rusya ile olan ilişkilerinin siyasi açıdan gerginleştiği her devrede, Ruslar Kafkas sınırına asker yığınağı yapmaktadırlar. Bu yüzden, düşman işgalinden kurtulmasının ardından Sarıkamış'ta sürekli olarak askerî güç bulundurulmuştur.

Sarıkamış 29 Eylül 1920'de Kâzım Karabekir Paşa komutasındaki 9. Kolordu'nun üstün başarıları sonucunda anavatana katılmıştır. Ülkenin bu yıllarda askerî açıdan güç bir durumda olması nedeniyle seyyar olarak faaliyet gösteren 9. Kolordu, Kâzım Karabekir Paşa Sarıkamış'tan ayrıldıktan (nisan 1921) sonra da sahada kalmaya devam etmiştir. Ancak kolordu içerisindeki

asker sayısı normalden (30 000 asker) oldukça azdı. Nitekim, şehrin nüfusu, 1935 yılında askerî nüfusla birlikte ancak 7708'i buluyordu. Bununla beraber 1940 yılında II. Dünya Savaşı tehlikesinin ortaya çıkmasıyla, şehrin nüfusu 15 279'a yükselmiştir. Bu yıllarda şehirde 10 000 üzerinde asker nüfusun bulunduğunu rahatlıkla söyleyebiliriz. İlçe merkezindeki asker sayısı en çok 10 000'e kadar çıktığı için 1957 yılında 9. Kolordu, 9. Tümeğe çevrilmiştir. Böylece şehirdeki askerî nüfus, bazı yıllar artış ve azalışlar göstermekle beraber ortalama 10 000 civarında kalmıştır.

Kesin bir bilgi mevcut olmamakla birlikte, 1997 yılı itibarıyla Sankamış şehrinde 1671'i kadrolu erbaş ve yaklaşık 9500'ü er olmak üzere toplam 11 171 civarında askerî nüfus bulunuyordu. Bu nüfus, şehrin 1997 yılındaki 24 779 olan nüfusunun % 45.1'ini oluşturmaktaydı. Şehrin nüfusunun neredeyse yarısının askerlerden oluşması ve çalışan nüfusun içerisinde, kadrolu erbaş nüfusun % 31.8 oranında bir paya sahip olması, Sankamış'ın askerî merkez ya da garnizon şehri olduğunu göstermektedir. Nitekim TÜMERTEKİN ve TOLUN-DENKER'de, Sankamış şehri için aynı görüşleri paylaşmaktadır ⁴⁵ 46.

Her ne kadar, savunma, daha doğrusu askerî faaliyetler kapsamına giren nüfusun doğrudan ekonomik bir etkinlik gösterdiği söylenirse de, bu gruptaki nüfusun dolaylı olarak ekonomik hayat üzerinde etkili olduğu ve büyük çoğunluğu ücret karşılığında olmasa bile, yurt savunması gibi bir görevi yerine getirerek, tüm ekonomik değerlerimizin korunmasına hizmet ettikleri söylenebilir ⁴⁷.

4.3. Diğer Fonksiyonlar

Nüfus ve fonksiyon kriterleri itibarıyla şehir yerleşmesi grubunda incelediğimiz Sankamış'ta, genellikle kır ekonomilerini karakterize eden ekip-biçme ve hayvancılık faaliyetleri de görülmektedir. Nitekim 1997 yılı itibarıyla çalışan nüfusun %12.7'si (671 kişi) tarım sektöründen geçimini sağlamaktadır. Jeomorfolojik özelliklerin tarım yapılabilecek toprakları sınırlandırmış olması ve iklim koşullarının tarımsal faaliyetleri güçleştirmesi nedeniyle, şehirde tarımdan geçim sağlayan nüfus sınırlı kalmıştır. Sankamış şehrinde tarımda çalışan 671 nüfusun önemli bir kısmı, ekip-biçme ve hayvancılık faaliyetlerini birlikte yürütmektedir. Nitekim 1997 yılında, tarım sektöründe faaliyet gösteren nüfusun %46.8'inin (314 kişi) temel geçim kaynağını bu iki faaliyet türü oluşturmaktaydı. Bu karşılık temel geçim kaynağını hayvancılık faaliyetinin

oluşturduğu nüfus grubu ise %28.9'luk (194 kişi) bir paya sahiptir. Aynı yıl temel geçim kaynağı ekip-biçme faaliyetleri olan nüfus grubu ise tarımdan gelir sağlayan nüfusun %24.3'ünü (163 kişi) oluşturuyordu.

Sarıkamış şehrinde yerleşim dokusu, özellikle Kâzım Karabekir ve İstasyon mahallelerinin kenar semtlerinde gevşemekte ve konut yoğunluğu belirgin bir şekilde azalmaktadır. Yerleşim çekirdekleri daha fazla dağılma gösterdiğinden, bu mahallelerde oturan bazı aileler kendi ihtiyacını karşılamaya yönelik olarak ekip-biçme ve hayvancılık faaliyeti ile uğraşırlar. Bu durum konut yoğunluğunun arttığı mahallelerde de görülebilmektedir. Nitekim sayısı az olmakla birlikte bazı ailelerin arsalarının bir bölümünde kendi ihtiyaçlarına yönelik olarak bahçe tarımıyla uğraştıkları ve bir bölümünün ise büyükbaş hayvan besledikleri belirlenmiştir.

Şehrin güneydoğusundaki İznos mevki, batısındaki Hançerli düzü ve Kars çayı kenarındaki alanlar, şehirde tarım sektöründen geçim sağlayan nüfusun esas faaliyet sahalarıdır. Bu alanların hazine arazisi içinde kalan kesimleri, ilçe Mal Müdürlüğü'nden (genelde 5 yıllık olarak) kiralanmaktadır. Bunun yanında tarımsal nüfusun bir kısmı da köylerinde bulunan arazilerini işleyerek geçim sağlarlar. Nitekim, terör olayları nedeniyle boşaltıldıktan sonra Cumhuriyet mahallesine yerleşen Kızılcubuk köyü nüfusu, geçimlerini büyük ölçüde köylerindeki arazilerden sağlamaktadır.

Tarım sektörü içerisinde değerlendirilebilecek bir diğer alt sektörü de ormancılık faaliyetleri oluşturmaktadır. Nitekim 1997 yılı itibarıyla bu sektörde çalışanların sayısı 183'dür. Orman işletmesi çalışanlarından meydana gelen bu sayının (çoğunluğu mevsimlik orman işçileri), çalışan nüfus içerisindeki payı % 3.5 kadardır. Ancak özellikle tarımsal faaliyetlerle uğraşan ailelerin hemen hemen tamamı çeşitli şekillerde ormandan gelir sağladığını da belirtmek gerekir. Bu yüzden Sarıkamış şehrinde ormancılıktan gelir sağlayan nüfusun çok daha fazla olduğunu söyleyebiliriz.

Sarıkamış şehri sanayi faaliyetleri bakımından fazla gelişmemiş olup, bu fonksiyon modern sanayi tesisi olarak kabul edebileceğimiz Sarıkamış Ayakkabı Fabrikası dışında, yerel ihtiyaçlara cevap verecek şekilde faaliyet gösteren atölye tipi küçük işletmelerden oluşmaktadır. Sanayi faaliyetleri fazla gelişmediğinden, bu sektörde çalışanların sayısı da fazla değildir. Nitekim 1997 yılı itibarıyla bu faaliyet alanında toplam 345 kişi çalışmaktadır. Sanayi sektöründe çalışan nüfusun % 62.9'u (217 kişi) ayakkabı fabrikasında, % 37.1'i

(128 kişi) ise imâlat ve onarım işlerinin yapıldığı atölye tipi küçük işletmelerde faaliyet göstermektedir.

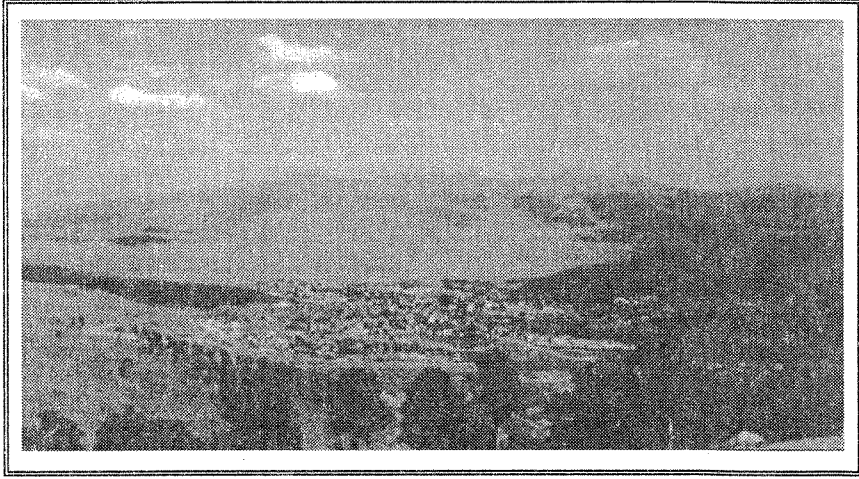
Genel bir değerlendirme yapılacak olursa, Sarıkamış şehrindeki çalışan nüfusun %52'sinin (2740 kişi) hizmetler ve sanayi gibi tarım dışı faaliyet alanlarında çalıştığı görülür. Bu oran tüm çalışanlar içerisinde % 31.8'lik (1671 kişi) paya sahip, iyi tanımlanamayan faaliyet kolunda değerlendirilen asker nüfusu da dahil edersek, tarım dışında çalışanların oranı %83.8'e (4411 kişi) yükselmektedir. Yaklaşık olarak % 16.2'lik bir paya sahip olan tarımsal faaliyetler ise, genelde aile ekonomisini destekler niteliktedir..

4.4. Sarıkamış Şehrinde Fonksiyonel Arazi Kullanılışı

Sarıkamış şehrine ait, ilk imâr plânı 1950 yılında İller Bankası tarafından hazırlanmıştır. Ancak bu plân yeterli bulunmayarak 1966 yılında yeniden düzenlenmiştir. İkinci imâr plânı 1976 yılında A.UZEL tarafından düzenlenmiş ve halen bu plân yürürlüktedir. Şehrin çeşitli zamanlarda çıkarılmış halihazır plânları olmasına karşın, bunlar arasında gerçeğe en uygunu ve en yenisi 1997 yılında İller Bankası tarafından hazırlanmış halihazır plândır. Şehirdeki tapu kadastro çalışmaları ise 1977-1980 yılları arasında tamamlanmıştır.

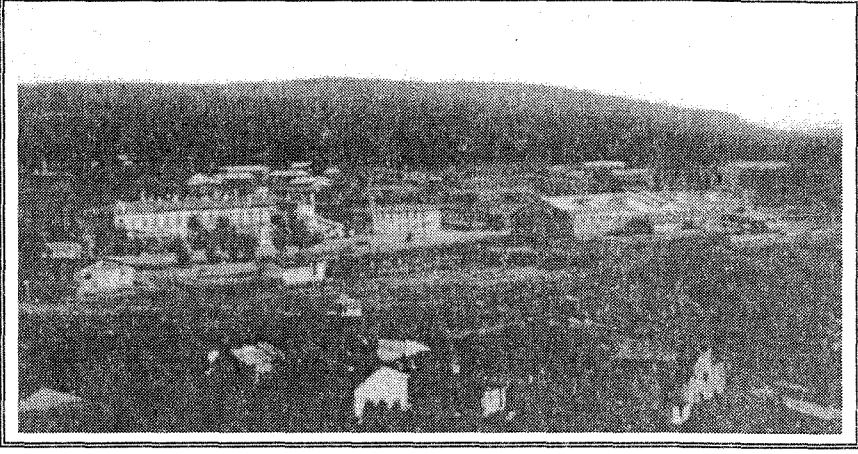
Yapılan bu çalışmalar incelendiğinde, Sarıkamış'ın plânlı bir yerleşme olarak gelişmesini sağlayacak teknik alt yapının yeterli düzeyde olduğunu söyleyebiliriz. Ancak hazırlanmış imâr plânlarının uygulanma aşamasında gereken titizliğin gösterilmediği de bir gerçektir. Bununla beraber, şehrin yerleşim düzeni üzerinde fizikî ve beşerî çevre şartlarının önemli etkilerde bulunduğunu da unutmamak gerekir. Nitelikim kuzey ve güneyde eğimli dağlık alanlarla çevrili olan Sarıkamış şehri ancak doğu-batı yönünde gelişme imkânına sahiptir (Fotoğraf 1,2). Yerleşim sahasının batı yönündeki gelişimi, Kars çayı vadisinin batuya doğru daralan taban düzlükleri üzerinde devam etmek zorundadır. Ancak belirtilen alanlar, bahar aylarında akımı artan Kars çayından ve ilkbaharda yükselen taban suyundan olumsuz yönde etkilenmektedir. Zemin şartları ve hidrografik açıdan yerleşme pek uygun olmayan şehrin batı kesimlerinde zaten yerleşim dokusu da oldukça gevşektir. Şehrin doğusunda yer alan ve kuzeydoğuya doğru genişlik kazanan plâto yüzeyleri, yerleşmeye uygun alanlar olmasına karşın, bu yöndeki büyüme askerî fonksiyon alanları nedeniyle gerçekleşmemektedir (Fotoğraf 3). Bu durum özellikle İnönü, Cumhuriyet, Tepe ve Yeni mahallede yerleşim dokusunun sıklaşmasına neden olmuştur. Merkezi mahallelerde konut yoğunluğunun artması ise, şehrin plân-

sız bir görünüm kazandırmaktadır. Kanaatimizce fizikî çevre şartları bakımından önemli bir engelin bulunmadığı Kars plâtosu üzerindeki alanların şehirselleştirme kullanım sahalara dahil edilmesi, Sarıkamış şehrinin planlı gelişimi için oldukça önemlidir.

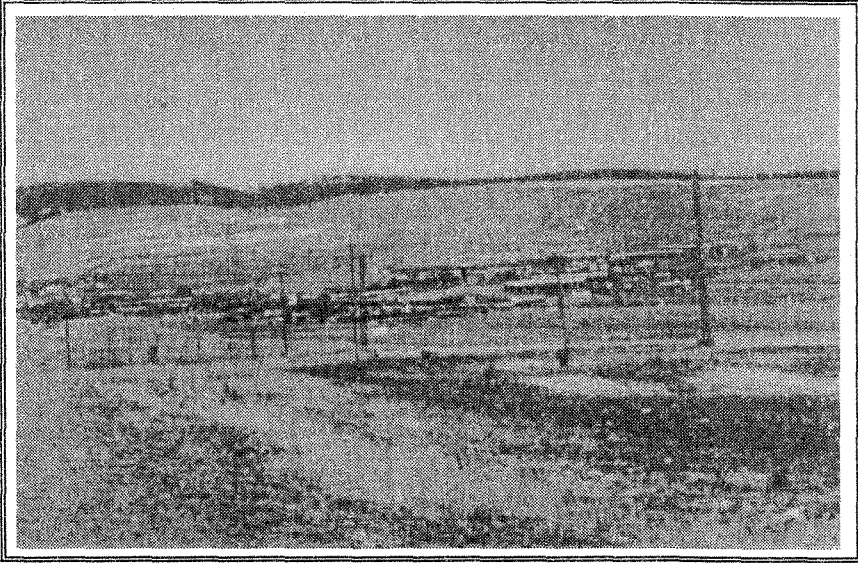


Fotoğraf 4. Sarıkamış kentinin yatay yöndeki gelişimi, kenti çevreleyen dağlık alanlar tarafından büyük ölçüde engellenmektedir.

Askerî fonksiyon alanlarından kaynaklanan sorunlar, ülkemizdeki garnizon şehirlerinin hemen hepsinde gözlenmektedir. Şehirlerdeki yatay büyüme, başlangıçta yerleşmenin yanı sıra askerî fonksiyon alanlarının zamanla şehirlerin merkezi kesimlerinde kalmasına neden olmaktadır. Genelde bu durum, geniş yer kaplayan askerî fonksiyon sahalalarının şehirlerin fizyonomisinde ve gelişiminde bazı olumsuz sonuçlara yol açmaktadır. Şehirselleştirme alanlarının kesintilere uğraması, özellikle fiziki çevre şartlarının büyümeyi belirli alanlarda zorunlu hale getirdiği şehirlerde, merkezi kesimlerde konut ve nüfus yoğunluğunun artması şeklindeki sorunlara neden olmaktadır. Nitekim benzer durumlar Sarıkamış'ın yanı sıra Gelibolu ve Çanakkale örneklerinde de görülmektedir^{48 49}.



Fotoğraf 2. Şehir Yerleşim Sahasının Güneyindeki Askerî Alanlardan Bir Görünüm.



Fotoğraf 3. Şehrin Doğusundaki Askerî Fonksiyon Alanlarından Bir Görünüm.

Askerî şehirlerin çeşitli fonksiyonlar kazanmasında, askerî nüfusun önemi tartışılmaz bir gerçektir. Ancak günümüzde, nüfusun artmasına bağlı olarak askerî şehirlerde bu tür fonksiyonlar ikinci plan düşebilmektedir. Böylece askerî nüfus miktarı ve kullanım alanı sabit kalırken, yerleşme nüfusu artmakta

ve gelişen fonksiyonlara ait kullanım alanı ihtiyacı büyümektedir. Eğer askerî kullanım alanlarının belirlenmesinde, şehirlerin gelecekteki nüfus ve gelişim özellikleri dikkate alınmazsa, şehirlerin büyümesinde Sarıkamış benzeri durumlar ortaya çıkabilmektedir. Bu nedenle, askerî nüfus barındıran şehirlerde askerî kullanım alanlarının yeniden belirlenmesi konusunda çalışmalar yapma gerekliliği vardır. Askerî alanların şehirlerin dışındaki korunaklı alanlara kaydırılması, bu konudaki en uygun çözüm olarak görülmektedir. Özellikle turistik potansiyeli bulunan şehirlerimizde bu tür çalışmalara öncelik vermek uygun olacaktır.

Şehrsel fonksiyonlar belirli bir mekâna ihtiyaç gösterirler ve bunun sonucunda şehir yerleşmeleri içerisinde her fonksiyon için ayrılmış faaliyet sahaları ortaya çıkar. Fonksiyonların büyüklüğü ve çeşitliliğiyle orantılı olarak şehir strüktürü de gelişmektedir. Şehrsel fonksiyon alanlarının birbirinden kesin olarak ayrılabilmesi kuşkusuz plânlı yerleşmelerde görülebilen bir durumdur. Oysa plânlı bir yerleşme olmayan Sarıkamış'ta konut alanları ile diğer fonksiyonlara ayrılmış alanları (ticaret ve sanayi alanları) birbirinden ayırmak güçtür. Bununla birlikte farklı fonksiyonlara sahip konutların, şehrin belirli kesimlerinde yoğunluk kazanmış olmaları dikkate alınırsa genel bir ayrıma gitmek mümkündür. Böyle bir değerlendirmede Sarıkamış şehrinde özellikle konut fonksiyon alanlarının geniş yer kapladığı dikkati çeker. Bu yoğunluk özellikle İnönü, Cumhuriyet, Yenimahalle ve İstasyon mahallelerinde artmaktadır. Şehirdeki ticari işyerlerinin büyük çoğunluğu Belediye, Halk, Binbaşı Bedir Karabıyık caddeleri ile Gaziler meydanında yoğunlaşmaktadır. Belirtilen caddeler boyunca sıralanmış binaların alt katları genellikle ticarî işyerlerine, üst katları ise ikâmetgâh için ayrılmıştır. İdarî ve sosyal hizmet amaçlı konutların belirli bir toplanma alanı bulunmamakta ve bu özellikteki konutlar, genelde şehrin batusındaki sanayi sitesinde yer alır (1. ve 2. Sanayi Caddesi). Bununla beraber Namık Kemal ve Demirciler caddelerinde de sanayi işletmesi binalarının sayısı fazladır. Şehirlerarası otobüslerin kalktığı garaj Belediye caddesinde, İstasyon binası ise İstasyon caddesinde bulunmaktadır. Çevre ilçe ve köylere giden minibüsler, Hüseyin Bildik caddesinden ve Gaziler meydanından hareket etmektedir. Sarıkamış şehrindeki park ve yeşil alanlar, yerleşim sahasının farklı bölümlerine dağılmış durumdadır. Nitekim bu amaçlı alanlar Erzurum eski şosesi (çocuk bahçesi), Gaziler Kolordu caddesi (çocuk bahçesi), Sait Paşa caddesi (piknik alanı-Millet Bahçesi), Namık Kemal caddesi (fi-

payının yüksek olması, çalışan nüfusun sektörel dağılımında iyi tanımlanamayan faaliyetler grubundaki nüfusun fazla olması, nüfusun cinsiyet yapısında erkek nüfus fazlalığının gözlenmesi ve bu fazlalığın 20-24 yaş grubunda toplanması gibi garnizon şehirlerine has demografik özellikler Sarıkamış şehrinde de tespit edilmiştir.

3- Sarıkamış'a askerî nüfusun yerleştirilmesinin ardından şehrin fizyonomisi kısa sürede değişirken, fonksiyonları gelişmeye çeşitlenmeye başlamıştır. Bu olumlu gelişmeler, yakın çevreden şehre yönelik göçleri artırmıştır.

4- Doğal nüfus artışının etkisiyle, askerî nüfusun toplam nüfus içerisindeki payı azalmaktadır. Bu durum nüfusun cinsiyet oranlarında ve çalışan nüfusun sektörel dağılımında geçmiş yıllara oranla bazı değişikliklere neden olmaktadır. Nitekim kadın ve erkek nüfus arasındaki fark geçmişte çok yüksek değerler gösterirken (cinsiyet oranı 1940,%723), bu fark özellikle 1960 yılında sonra azalma eğilimi göstermiştir (cinsiyet oranı 1997,%196). Doğal nüfus artışına bağlı olarak çalışan nüfusun artması, miktarı fazla değişiklik göstermeyen iyi tanımlanamayan faaliyetler grubundaki nüfusun (kadrolu erbaş nüfus) oransal değerini düşürmektedir. Böylece 1997 yılı itibarıyla, Sarıkamış şehrindeki hakim olan ekonomik sektörü hizmetler grubu oluşturmuştur.

5- Sarıkamış şehrinin yerleşim düzeni üzerinde fizikî ve beşerî çevre şartlarının önemli etkileri bulunmaktadır. Kuzey ve güneyde dağlık alanlarla çevrili olan Sarıkamış, ancak doğu-batu yönünde gelişme imkânına sahiptir. Yerleşim sahasının batı yönündeki gelişimi, Kars çayı vadisinin batıya doğru daralan taban düzlükleri üzerinde devam etmek zorundadır. Ancak belirtilen alanlar, bahar aylarında akımı artan Kars çayından ve ilkbaharda yükselen taban suyundan olumsuz yönde etkilendiğinden yerleşmeye pek uygun değildir. Şehrin doğusunda yer alan ve kuzeydoğuya doğru genişlik kazanan plâto yüzeyleri ise yerleşmeye son derece uygun alanlar olmasına karşın, bu yöndeki büyüme askerî fonksiyon alanları nedeniyle gerçekleşmemektedir. Böylece Sarıkamış şehri sınırlı bir alan içerisinde yatay gelişimini sürdürmek durumunda kalmıştır. Sonuçta merkezi kesimlerdeki mahallelerde konut yoğunluğu her geçen gün artarken, şehrin dikey yöndeki gelişimi hızlanmış ve yerleşim sahası 2156 m yükseltiye çıkabilmiştir. Bu durum plansız büyüyen bir şehir görünümüne ve beledi hizmetlerin aksamasına yol açmaktadır. Sorunun çözümlenmesi amacıyla özellikle şehrin doğu kesimlerindeki askerî fonksi-

yon alanları, kuzeydoğudaki daha korunaklı dağlık alanlara doğru kaydırılmalı ve bu alanlar iskana açılmalıdır.

6- Askerî şehirlerin çeşitli fonksiyonlar kazanmasında, askerî nüfusun önemi tartışılmaz bir gerçektir. Ancak askerî nüfus miktarı ve kullanım alanları sabit kalırken, yerleşme nüfusu artmakta ve gelişen fonksiyonların kullanım alanı ihtiyacı büyümektedir. Bu nedenle, ülkemizin özellikle askerî şehirlerinden başlamak üzere, askerî fonksiyon alanlarının yeniden belirlenmesine yönelik çalışmalar yapılmalıdır. □

Kaynakça

- ALLEN, W.E.D.-MURATOFF, P., 1953, *A History of the Wars on the Turco-Caucasian Border 1828-1921*. Cambridge at the University Press, London.
- ARBAS, A.-GÖK, L.-ATEŞ, M.-İMİR, M.-KİLİNÇ, F.-CANPOLAT, M.-AYDIN, A., 1991, *Horasan (Erzurum İli) Dolayımın Jeolojisi*. MTA Genel Müdürlüğü, Rapor No: 9431, Ankara.
- AYDEMİR, Ş.S., 1992, *Makedonya'dan Orta Asya'ya Enver Paşa* (Cilt: III, 1914-1922). Remzi Kitabevi, İstanbul.
- AYDIN, N.-ŞENGÜL, M.Z., 1991, *Sarıkamış Üzerine Bir İnceleme*. Karşının Sesi Dergisi, Yıl: 1, Sayı: 1, Kars.
- DARKOT, B., 1943, *Türkiye'de Sıcaklık Derecesinin Dağılışı*. Türk Coğrafya Dergisi., Cilt: 1, Sayı: 2, İstanbul.
- DARKOT, B., 1954, *Türkiye'de Nüfus Hareketleri*. İstanbul Üniv. Coğrafya Enst. Derg., Cilt: 3, Sayı: 5-6, İstanbul.
- DOĞANAY, H., 1982, *Erzurum Şehir Coğrafyası*. Atatürk Üniv. Edebiyat Fak. Coğrafya Bölümü, Yayınlanmamış Doçentlik Tezi, Cilt: I, Erzurum.
- ERENDİL, M., 1993 *Sarıkamış Şehit Yurdu*. Kazancı Matbaası, İstanbul.
- ERZEN, A., 1992, *Doğu Anadolu ve Urartular*. Türk Tarih Kurumu Yay., Dizi: XX, Sayı: 86, Ankara.
- GÖKDEMİR, A.E., 1989, *Cenûb Garbi Kafkas Hükümeti*. Türk Kültürü Araşt. Enst. Yay. No: 111, Seri: I, Sayı: A-21, Ankara.
- HOFFMEISTER, E.V., 1911, *Durch Armenien eine Wanderung und der zug Xenophons bis zum Schwarzen Meere eine Militär-Geographische Studie*, Berlin.
- Kafkasya Asyâ-yı Vustâ ve Türkistan Vilâyetleri Buhara Hoy Hanlıkları Coğrafi Siyasî Tarihi ve İstatistiki Mücemmel Malûmât*, 1918, İstanbul.
- KAMANLI, A., 1977, *Sarıkamış Perlitleri Detay Etüd Raporu*. MTA Enstitüsü, Rapor No: 3560, Ankara.
- Kavkazskiy Kalendar*, Tiflis, 1903.
- Kavkazskiy Kalendar*, Tiflis, 1907.
- KAYABALI, İ.-ASLANOĞLU, C., 1973, *Kuzeydoğu Anadolu Sınırlarının Tarihi*. Türk

- Kültürü Derg.*, Türk Kültürü Araş. Enst., Sayı: 126, Yıl: XI, Ankara.
- KARABEKİR, K., 1335 (1919), *Kars İli ve Çevresinde Ermeni Mezâlimi*. 15. Kolordu Basımevi, Erzurum.
- KETİN, İ., 1964, *Türkiye'deki Mağmatik Faaliyetler*. Türkiye Jeoloji Kurumu Bülteni, Cilt: VII, Sayı: 2, Ankara.
- KILIÇ, S., 1995, *Brest-Litovsk Müzâkereleri ve Barışı*. Atatürk Üniv. Atatürk İlkeleri ve İnkılâp Tarihi Enst. Yayınlanmamış Doktora Tezi, Erzurum.
- KIRZIOĞLU, M.F., 1953, *Kars Tarihi*. İşıl Matbaası, İstanbul.
- KURTER, A., 1958, *Türkiye Gerçek Yıllık İzotermeleri*. İstanbul Üniv. Coğrafya Enst. Derg. Cilt: 5, Sayı: 9, İstanbul.
- LYNCH, H.F.B., 1901, *Armenia's Travels and Studies*. Volume: 1, The Russian Provinces, Beirut.
- MEDERRİSOĞLU, A., 1988, *Sarıkamış Dramı*. KASTAŞ Yayınevi, İstanbul.
- ORTAYLI, İ., 1978,
- ÖZDEMİR, Y., 1994, *Enver Paşa'nın Üçüncü Ordu Günleri*. Atatürk Üniv. Atatürk İlkeleri ve İnkılâp Tarihi Enst. Yayınlanmamış Doktora Tezi, Erzurum.
- ÖNGÖR, S., 1961, *1950-1955 Devresinde İç Göçler*. Türk Coğrafya Dergisi, Yıl: XVII, Sayı: 21, İstanbul.
- ÖZGÜR, E.M., 1992, *Türkiye'de Faal Nüfusun Ekonomik Faaliyet Kollarına Dağılımı*. Türkiye Coğrafyası Uygulama ve Araştırma Merkezi Derg. Sayı: 4, Ankara.
- PEHLİVAN, M., 1994, *Daya(e)ni/Diau(e)hi (Urartu-Nairi Konfederasyonları Döneminden Urartu'nun Yıkılışına Kadar)*. Atatürk Üniv. Fen-Edebiyat Fak. Yay. No: 124, Erzurum.
- SOLMAZ, G., 1983, *Bütün Yönleriyle Sarıkamış*. 60. Yıl Armağanı, Sarıkamış. Erzurum Ticaret ve Sanayi Odası Yardım, Araştırma ve Geliştirme Vakfı, 1990, *Kâzım Karabekir'in Kaleminden Doğunun Kurtuluşu (Erzincan ve Erzurum'un Kurtuluşu Sarıkamış, Kars ve Ötesi)*, Erzurum.
- PAGOSYAN, A.M., 1983, *Karskaya Oblast v Sostave Rossii*. Erivan.
- SEVİNDİ, C., 1995, *Kandilli Kasabası'nın Coğrafi Etüdü*. Atatürk Üniv. Sosyal Bilimler Enst. Coğrafya Anabilim Dalı, Yayınlanmamış Yüksek Lisans Tezi, Erzurum.
- SEVİNDİ, C., 1999, *Sarıkamış'ın Coğrafi Etüdü*. Atatürk Üniversitesi Sosyal Bilimler Enst., Yayınlanmamış Doktora Tezi, Erzurum
- SERGÜN, Ü., 1993, *Türkiye'de Şehir Nüfusu ve Şehirleşme Hareketleri*. İstanbul Üniv. Deniz Bilimleri ve Coğrafya Enst., Bült., Sayı: 10, İstanbul.
- TOLUN (DENKER), B., 1970, *Balıkesir Ovası'nda Yerleşme ve İktisadî Faaliyetler*. İstanbul Üniv., Edebiyat Fak. Yay. No: 1530, Coğrafya Enst. Yay. No: 59, İstanbul.
- TOLUN (DENKER), B., 1974-1977, *Edirne Şehrinin Kullanış Alanları*. İstanbul Üniv. Coğrafya Enst. Derg. Sayı: 20-21, İstanbul.
- TOLUN (DENKER), B., 1976, *Şehir İçi Arazi Kullanışı*. İstanbul Üniv. Edebiyat Fak. Yay. No: 2054, Coğrafya Enst. Yay. No: 83, İstanbul.
- TÜMERTEKİN, E., 1977, *Türkiye'de İç Göçler Üzerine*. İstanbul Üniv. Coğrafya Enst. Derg. Sayı: 22, İstanbul.
- TÜMERTEKİN, E., 1973, *Türkiye'de Şehirleşme ve Şehirsel Fonksiyonlar*. İstanbul Üniv.

Yay. No: 1840, Coğrafya Enst. Yay. No: 72, İstanbul.

TUNCEL, M., 1991, *İslam Ansiklopedisi Çanakkale Maddesi. Türkiye Diyanet Vakfı Yay. Cilt:3, İstanbul.*

ÜNAL, T., 1978, *Türk Siyasî Tarihi 1700-1958. Emel Matbaası, İstanbul.*

YILDIRIM, H., 1990, *Rus-Türk-Ermeni Münasebetleri (1914-1918). Kök Sosyal ve Stratejik Araştırmalar Serisi: 6, Ankara.*

YILMAZ, İ., 1995, *Gümrü Antlaşması. Atatürk Üniv. Atatürk İlkeleri ve İnkılâp Tarihi Enst. Yayınlanmamış Doktora Tezi, Erzurum.*

YIĞIT, M.-ÇEVİK, H.-İNCİ, T., 1997, *Sarıkemiş İhâta Manevrası ve Meydan Muharebesi (Çeviri). Yüzüncü Yıl Üniv. Fen-Edebiyat Fak. Tarih Bölümü, Yayınlanmamış Lisans tezi, Van.*

NOTLAR:

- * Fransızca bir terim olan gamizon, bir şehri savunan askerî birlikler için veya askerî birliklerin bulunduğu yerler için kullanılmaktadır.
- 1 KETİN, İ., 1961, Türkiye'deki Magmatik Faaliyetler. Türkiye Jeoloji Kurumu Bülteni, Cilt:VII, Sayı:2, Ankara, s.12.
 - 2 ARBAS, A.-GÖKL.-ATEŞ, M.-İMİR, M.-KILINÇ, F.-CANPOLAT, M.-AYDIN, A. 1991, Horasan (Erzurum İli) Dolayının Jeolojisi. MTA Genel Müdürlüğü, Rapor No: 9431, Ankara, s.90-92.
 - 3 KAMANLI, A., 1977, Sankamış Perlitleri Detay Etüd Raporu. MTA Enstitüsü, Rapor No:3560, Ankara, s.5.
 - 4 DARKOT, B., 1943, Türkiye'de Sıcaklık Derecesinin Dağılışı. Türk Coğrafya Dergisi., Cilt:1, Sayı: 2, İstanbul, s.153.
 - 5 KURTER, A., 1958, Türkiye Gerçek Yıllık İzotermeleri. İstanbul Üniv. Coğrafya Enst. Derg. Cilt:5, Sayı:9, İstanbul, s.158.
 - 6 ERZEN, A., 1992, Doğu Anadolu ve Urartular. Türk Tarih Kurumu Yay., Dizi:XX, Sayı:86, Ankara, s.8-9.
 - 7 KIRZIOĞLU, M.F., 1953, Kars Tarihi. İşıl Matbaası, İstanbul, s.27.
 - 8 PEHLİVAN, M., 1991. Daya(e)ni/Diau(e)hi (Urartu-Nairi Konfederasyonları Döneminden Urartu'nun Yıkılışına Kadar). Atatürk Üniv. Fen-Edebiyat Fak. Yay. No:124, Erzurum, s.31-32.
 - 9 KIRZIOĞLU, M.F., 1953, a.g.e., s. 51.
 - 10 SÖLMAZ, G., 1983, Bütün Yönleriyle Sankamış. 60. Yıl Armağanı, Sankamış, s.7-9.
 - 11 KAYABALI, İ.-ASLANOĞLU, C., 1973, Kuzeydoğu Anadolu Sınırlarının Tarihi. Türk Kültürü Derg., Türk Kültürü Araş. Enst., Sayı: 126, Yıl: XI, Ankara, s. 324-325.
 - 12 ALLEN, W.E.D.-MURATOFF, P., 1953, A History of the Wars on the Turco-Caucasian Border 1828-1921. Cambridge at the University Press, London, s. 85.
 - 13 ÜNAL, T., 1978, Türk Siyasî Tarihi 1700-1958. Emel Matbaası, İstanbul, s. 296.
 - 14 KAYABALI, İ.-ASLANOĞLU, C., 1973, a.g.m., s. 333.
 - 15 MEDERRİSOĞLU, A., 1988, Sankamış Dramı. KASTAŞ Yayınevi, İstanbul, s. 473.
 - * Türkmenistan'da bulunan Sankamış Çukuru, Amuderya nehri deltasında deniz seviyesinden 45m alçakta bulunmaktadır.
 - 16 KIRZIOĞLU, M.F., 1953, a.g.e., s.463.
 - 17 GÖKDEMİR, A.E., 1989, Cenûb Garbi Kafkas Hükümeti. Türk Kültürü Araşt. Enst. Yay. No:111, Seri:I, Sayı:A-21, Ankara, s.10.
 - 18 KAYABALI, İ.-ASLANOĞLU, C., 1973, a.g.m., s.414.
 - 19 ORTAYLI, İ., 1978, a.g.m., s.346.
 - 20 ALLEN, W.E.D.-MURATOFF, P., 1953, a.g.e., s. 246.
 - 21 YİĞİT, M.-ÇEVİK, H.-İNÇİ, T., 1997, Sankamış İhâta Manevrası ve Meydan Muharebesi (Çeviri). Yüzyüncü Yıl Üniv. Fen-Edebiyat Fak. Tarih Bölümü, Yayınlanmamış Lisans tezi, Van, s. 142.
 - 22 ÖZDEMİR, Y., 1994, Enver Paşa'nın Üçüncü Ordu Günleri. Atatürk Üniv. Atatürk İlkeleri ve

- İnkılâp Tarihi Enst. Yayınlanmamış Doktora Tezi, Erzurum, s. 355-356.
- 23 AYDEMİR, Ş.S., 1992, Makedonya'dan Orta Asya'ya Enver Paşa (Cilt: III, 1914-1922). Remzi Kitabevi, İstanbul, s. 145-146.
- 24 ALLEN, W.E.D.-MURATOFF, P., 1953, a.g.e., s. 245.
- 25 KILIÇ, S., 1995, Brest-Litovsk Müzâkereleri ve Barışı. Atatürk Üniv. Atatürk İlkeleri ve İnkılâp Tarihi Enst. Yayınlanmamış Doktora Tezi, Erzurum, s.456.
- 26 YILDIRIM, H., 1990, Rus-Türk-Ermeni Münasebetleri (1914-1918). Kök Sosyal ve Stratejik Araştırmalar Serisi: 6, Ankara, s.110.
- 27 YILMAZ, İ., 1995, Gümrü Antlaşması. Atatürk Üniv. Atatürk İlkeleri ve İnkılâp Tarihi Enst. Yayınlanmamış Doktora Tezi, Erzurum, s.125-128.
- 28 LYNCH, H.F.B., 1901, Armeniab Travels and Studies. Volume:1, The Russian Provinces, Beirut, s. 401-402.
- 29 HOFFMEISTER, E.V., 1911, Durch Armenien eine Wanderung und der zug Xenophons bis zum Schwarzen Meere eine Millitär-Geographische Studie, Berlin, s.76-79.
- * Rusça bir terim olan Oblast, İdarî açıdan vilâyetten (Guberniya) sonra gelen ikinci derecedeki bölgelere verilen isimdir.
- ** Oblasta bağlı kazalara, Rusça'da Okrug denilmektedir. Okruglardan daha küçük idarî birimlere ise Uçastok adı verilmektedir.
- 30 Kavkazskiy Kalendar, Tiflis, 1903, s.32-33.
- 31 Kavkazskiy Kalendar, Tiflis, 1907, s.27-30.
- 32 PAGOSYAN, A.M.,1983, Karskaya Oblast v Sostave Rossii. Erivan, s.66.
- *** Rusya'ya M.S.İI.yüzyılda Germen göçleriyle gelen Osetler, Hint-Avrupa sistemine dahil edilen bir dil konuşuyorlardı ve Sarıkamış'a 1878 yılından sonra yerleştirilmişlerdir.
- 33 Kafkasya Asyâ-yı Vustâ ve Türkistan Vilâyetleri Buhara Hoy Hanlıkları Coğrafi Siyasî Tarihi ve İstatistikî Mücimmal Malûmât, 1918, İstanbul, s.16-17.
- 34 Erzurum Ticaret ve Sanayi Odası Yardım, Araştırma ve Geliştirme Vakfı, 1990, Kâzım Karabekir'in Kaleninden Doğunun Kurtuluşu (Erzincan ve Erzurum'un Kurtuluşu Sarıkamış, Kars ve Ötesi), Erzurum, s.241.
- 35 KARABEKİR, K.,1335 (1919), Kars İli ve Çevresinde Ermeni Mezâlimi. 15. Kolordu Basımevi, Erzurum, s.85.
- 36 AYDIN,N.-ŞENGÜL, M.Z,1991, Sarıkamış Üzerine Bir İnceleme. Karşının Sesi Dergisi,Yıl: 1, Sayı: 1, Kars, s.25-26.
- 37 SERGÜN,Ü.,1993,Türkiye'de Şehir Nüfusu ve Şehirleşme Hareketleri. İstanbul Üniv. Deniz Bilimleri ve Coğrafya Enst.,Bült.,Sayı:10, İstanbul, s.42.
- 38 DARKOT, B., 1954, Türkiye'de Nüfus Hareketleri. İstanbul Üniv. Coğrafya Enst. Derg., Cilt: 3, Sayı:5-6, İstanbul, s.13.
- 39 ÖNGÖR,S.,1961, 1950-1955 Devresinde İç Göçler. Türk Coğrafya Dergisi, Yıl:XVII. Sayı:21, İstanbul, s.70.
- 40 TUMERTEKİN, E., 1977, Türkiye'de İç Göçler Üzerine. İstanbul Üniv. Coğrafya Enst. Derg. Sayı: 22, İstanbul, s. 35-36.
- 41 DOĞANAY, H., 1982, Erzurum Şehir Coğrafyası. Atatürk Üniv. Edebiyat Fak. Coğrafya Bölümü, Yayınlanmamış Doçentlik Tezi, Cilt: I, Erzurum, s. 112.
- 42 TOLUN (DENKER), B.,1970, Balıkesir Ovası'nda Yerleşme ve İktisadî Faaliyetler. İstanbul Üniv., Edebiyat Fak.Yay. No:1530. Coğrafya Enst. Yay.No:59, İstanbul, s.92.
- 43 SEVİNDİ, C., 1995, Kandilli Kasabası'nın Coğrafi Ettiği. Atatürk Üniv. Sosyal Bilimler Enst.

A Typical Example of Garrison Towns: Sarıkamış

- Coğrafya Anabilim Dalı, Yayınlanmamış Yüksek Lisans Tezi, Erzurum , s. 121.
- 44 ERENDİL,M.,1993 Sarıkamış Şehit Yurdu. Kazancı Matbaası, İstanbul,s.18.
(Güvenlik nedeniyle şehirdeki askerî nüfusun sayısı hakkında resmi bir bilgi alınamamaktadır. Ayrıca askerî birlikler çeşitli operasyonlara katılmak amacıyla, başka illere (Bingöl, Tunceli) sürekli olarak gidip geldiklerinden şehirdeki sayılarını belirlemek pek mümkün olmamaktadır.
- 45 TÜRERTEKİN. E., 1973. Türkiye'de Şehirleşme ve Şehirsel Fonksiyonlar. İstanbul Üniv. Yay. No: 1840, Coğrafya Enst. Yay. No: 72, İstanbul.s.74-77.
- 46 TOLUN (DENKER),B.,1974-1977,Edirne Şehrinin Kullanılış Alanları. İstanbul Üniv. Coğrafya Enst.Derg.Sayı:20-21, İstanbul, s.85.
- 47 ÖZGÜR,E.M.,1992, Türkiye'de Faal Nüfusun Ekonomik Faaliyet Kollarına Dağılımı. Türkiye Coğrafyası Uygulama ve Araştırma Merkezi Derg. Sayı:1, Ankara, s.65.
- 48 TOLUN (DENKER). B., 1976, Şehir İçi Arazi Kullanılışı. İstanbul Üniv. Edebiyat Fak. Yay. No: 2054, Coğrafya Enst. Yay. No: 83, İstanbul, s. 94
- 49 TUNCEL,M.,1991, İslam Ansiklopedisi Çanakkale Maddesi. Türkiye Diyanet Vakfı Yay. Cilt:3, İstanbul, s.