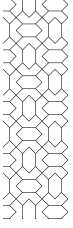


CITATION

Akkaya, Ümit Harun, "Woman in Mystery TV Series" *Journal of Faculty of Theology of Bozok University*, 10, 10 (2016/10) pp. 247-270.



SIR DİZİLERİNDE KADIN

Woman in Mystery TV Series

Ümit Harun AKKAYA

Dr.,

Kayseri İl Millî Eğitim Müdürlüğü

ÖZET

Günümüz bilişim çağında, toplumsal hayatın dinamikleriyle girift bir ilişki içerisinde olan medya; eğlence, haber, bilgi ve boş zaman doldurma kaynağı olarak önem ve etkinliğini arttırmakla birlikte, orta ya da uzun vadede, toplumu oluşturan bireyin tutum ve davranışlarının korunmasında veya dönüşümünde önemli değişkenlerden birisi hâline gelmiş görünmektedir. Toplumsalın hemen her alanı ile aynı zamanda toplumsal bir ürün de olan medya, toplumun hemen her alanı ile derin bir ilişki ve etkileşim içerisindedir. Neticede bu etkileşim süreci içerisinde toplumsal hayatın hemen her boyutuna nüfuz etmiş olan din-medya konusu da önemli bir araştırma alanı olarak karşımıza çıkmaktadır. Hatta bu durum öyle bir noktaya ulaşmıştır ki, görünürde dine hizmet eder bir yaklaşımla hareket eden, aslında ezoterik bir oluşum olan FETÖ (Fetullahçı Terör Örgütü) yapılanması tüm medya imkanlarını da kendi gizli ideolojisi ve hedefleri ekseninde sonuna kadar kullanabilmiş, hedefleri arasında belki de en önemli ve tehlikelisi olan paralel bir devlet kurma idealini gerçekleştirmek adına her türlü yola başvurmuştur. Bu bağlamda özellikle FETÖ yaygın grubu kanallarında yayımlanan diziler arasından olmak üzere, sır dizileri olarak adlandırılan dinî-ahlakî motiflerle bezenmiş televizyon dizileri inceleme konusu olarak seçilmiştir. Bu makalede özellikle sır dizilerinde kadın kimliği, kadının konumlandırılması, kadına yönelik şiddet ve kadın kimliği üzerinden ötekileştirme konuları işlenmiştir. Ulaştıkları reyting oranları ile en azından toplumun belli bir kesimi tarafından izlenen bu dizileri anlamaya çalışmak hedefiyle yola çıkılan çalışmada, ağırlıklı olarak içerik analizi tekniği kullanılarak bu diziler inceleme konusu hâline getirilmiştir. Bunu yapabilmek adına öncelikle kapsamlı bir içerik analizi tablosu oluşturulmuş ve bu çerçevede nitel çıkarsama ve değerlendirmeler yapılmıştır.

Anahtar Kelimeler: Televizyon, sır dizileri, kadın, din sosyolojisi, ötekileştirme

KAYNAKÇA

Akkaya, Ümit Harun, "Sır Dizilerinde Kadın", *Bozok Üniversitesi İlahiyat Fakültesi Dergisi*, 10, 10 (2016/10) ss. 247-270.

Geliş T. 25/11/2016, Kabul T. 01/12/2016.

Abstract

In today's information age, the media which is intricately related to the dynamics of social life; it seems to have become one of the important variables in protecting or transforming the attitudes and behaviours of the individual who constitutes the society in medium or long-term with increasing importance and effectiveness as a source of entertainment, news, information and leisure time. The media which is a social product and connected with almost every area of society at the same time is in a deep relationship and interaction with almost every field of society. As a result, the subject of religion and media relationships which has penetrated almost all dimensions of social life within this process of interaction emerges as an important field of research. In fact, this situation has reached a such point, FETÖ (Fetullah Terrorist Organization) acting as a subservient of religion seemingly, in fact being an esoteric organization used all media possibilities on the axis of its own secret ideology and objectives to the last extent. In addition, they called upon every way to realize the ideal of parallel state founding which has probably been the most important and dangerous between their goals. In this context, television series which are decorated with religious-ethical motives called "Mystery TV-Series" and found among the series published in TV channels of the broadcasting group of FETO have been chosen as the subject of examination. In this article, especially the subjects of woman identity, positioning of woman, violence against woman and alienation through woman identity have been analyzed. In the study which was aimed at trying to understand these ratios that they achieved and at least those sequences which are followed by a certain section of the society, these series were turned into the examination topic mainly by using the content analysis technique. In order to do this, a comprehensive content analysis chart was created and qualitative inferences and evaluations were made in this framework.

Keywords: Television, mystery tv-series, woman, sociology of religion, marginalization

Giriş¹

Günümüz toplumu, iletişim anlamında önemli gelişmelerin günbegün yaşandığı, bireyin kitle iletişim araçlarıyla² büyük ölçüde kuşatıldığı, bireyler arası iletişimin farklı yönleriyle sıkça sorgulandığı bir dönemden geçiyor görünmektedir. Yaşanan bu süreçle ilgili en dikkat çekici unsurlardan birisi bireyin, diğer bireyler tarafından değil, nesnelere tarafından kuşatılmış³ olmasıdır. Özellikle modernleşme sonrasında sürekli ve hızlı bir değişim ve dönüşüm sürecinden geçilirken ekonomik, toplumsal ve siyasal sahalarda görülebilen değişim ve dönüşümler, iletişim alanındaki değişim ve

¹ Bu makale *Sır Dizileri Üzerine Bir Din Sosyolojisi Araştırması* adlı doktora tezinden oluşmuştur.

² Anthony Giddens, *Sosyoloji*, çev. Hüseyin Özel ve Diğerleri, Ayraç yay., Ankara 2000, s. 388.

³ Jean Baudrillard, *Tüketim Toplumu*, çev. Hazal Deliceçaylı, Ferda Keskin, Ayrıntı yayınları, İstanbul 1997, s. 15.

dönüşümlerden kaçınılmaz biçimde etkilenirken, aynı zamanda söz konusu gelişmelerin ortaya çıkmasına katkı sağlayabilmektedir.⁴ İletişim alanındaki çalışmaları ile önemli bir yere sahip olan Neil Postman, bir kültürdeki mevcut iletişim araçlarının, o kültürün entelektüel ve toplumsal edimlerinin ortaya çıkmasında ve şekillenmesinde birinci derecede etkili ve ehemmiyetli bir noktada bulunduğunu ifade etmiştir.⁵ Chomsky ise kitle iletişim araçları konusunda; bu araçların algıyı kontrol altında tutabilmek, rıza üretmek ya da birey ve toplumun davranış biçimlerini dönüştürebilmek adına kullanılabilirlikleri şeklindeki savıyla bilinmektedir.⁶

Kitle iletişim sistemi içerisinde en yaygını ve kolay erişilebilir olanı televizyondur demek yanlış olmayacaktır. Televizyonun toplumsal hayata girmesiyle birlikte gerek hayat tarzımız, gerek kültürümüz, gerekse pek çok algı, tutum ve davranışımız önemli etkilere maruz kalmış ve dönüşümler geçirmiştir. Televizyondan yansıyan çoğu şey her ne kadar ‘gerçeklik’ içerse de bu gerçeklik bir tür sahneleme ve üretim tezgâhından çıkmış gibi görünmektedir.⁷ Bu yeni dönemde dünya küresel bir köye dönüşmekte ve bir anlamda yeniden tasarlanmaktadır.⁸ Bireyin çok uzağındaki olaylar, kişisel deneyim alanına girmekte ve bireyi etkilemektedir.⁹ Televizyon ve etkileri konusu hep tartışılmış, kimileri bu aracı olumlu ve yararlı bulurken kimileri birey ve toplum için büyük bir tehdit olarak görmüşlerdir. Kaldı ki bu konuda günümüzde de bir fikir birliğinden söz edebilmek mümkün görünmemektedir.

Televizyonun göze hitap eden yapısı, onu psikolojik açıdan da insanlara yakınlaştırmış, insanlar, görerek ve duyarak izledikleri bu renkli aracı içtenlikle kabul etmişlerdir.¹⁰ Dolayısıyla bu da etkilen-

⁴ Metin Işık, *Dünya ve Türkiye Bağlamında Kitle İletişim Sistemleri*, Eğitim Kitabevi yayınları, 2. Baskı, Konya 2007, s. 1.

⁵ Neil Postman, *Televizyon, Öldüren Eğlence*, çev. Osman Akınhay, Ayrıntı yayınları, 3. Baskı, İstanbul 2010, s. 1.

⁶ Noam Chomsky, *Medya Denetimi*, çev. Elif Baki, 3. Baskı, Everest yayınları, İstanbul 2013, s. 24.

⁷ Martin Esslin, *TV Beyaz Camın Arkası*, çev. Murat Çiftkaya, Pınar yayınları, İstanbul 1991, s. 17.

⁸ Marshall McLuhan and Quentin Fiore, *Medya Mesajı, Medya Mesajıdır*, hazırlayan: Jerome Angel, çev. İlke Haydaroglu, MediaCat Kitapları, İstanbul 2012, s. 67.

⁹ James Lull, *Medya İletişim Kültürü*, çev. Nazife Güngör, Vadi yayınları, 1. Baskı, Ankara 2001, s. 89.

¹⁰ Sedat Cereci, *Büyümlü Kutu Büyülenmiş Toplum*, Şule yayınları, İstanbul 1992, s. 33.

meyi kolay hâle getirmiş görünmektedir. Televizyonun iletisi, izler kitleye aktardığı imgeler değil, bireye ve topluma dayattığı yeni ilişki ve algılama tarzları, ailenin ve topluluğun geleneksel yapısının değişimi yönünde kurguladığı yeni yaşam stilidir. Daha ileri bir ifade ile televizyon ve diğer modern iletişim araçlarından alınan, özümşenen ve ‘tüketilen’ şu ya da bu gösteriden daha çok tüm gösterilerin potansiyelliği olgusudur. Dolayısıyla kitle iletişim araçları gerçeği şudur: Kitle iletişim araçlarının işlevi dünyayı, onun yaşanan, benzersiz ve olaysal karakteri yerine, oldukları hâllerleriyle birbirine türdeş, birbirlerini anlamlandırır ve birbirlerine gönderme yapan bir araçlar evrenini geçirmek için nötr hâle getirmektir. TV aracının aracılık ettiği şey, teknik örgütlenmesi yoluyla kolayca görselleştirilebilir, kesilebilir ve imgelerde okunabilir bir dünya fikridir, denilebilir.¹¹

Diğer popüler sanatlar gibi televizyon da fantezinin, hayali şeylerin ortaya konmasına yardım eden bir araçtır. İzleyicinin belirtmek ya da ferahlamak arzu ve isteğinden doğan simgeler vasıtasıyla böyle bir durumun doğması sağlanır. Televizyon aracılığıyla izleyiciye, onun da katılıp yer alacağı hazır bir düş dünyası verilmektedir.¹² Televizyon, izleyicisini tam bir katılıma zorlamaktadır. İzleyici, televizyonu açıp onun arka planda kalmasını bekleyemez. Televizyon sizi kendine bağlar. Belki birçok kişi, bu yüzden kişiliklerinin ya da yaşam stillerinin tehdit edildiğini düşünebilir ya da hissedebilir. Renkli ışık demetlerinin bu akımı, olaylar ile yaşam şekillerimiz ve anlamları üzerine genel değerlendirmelerimizi etkilemiş, hatta farklı bir duyarlılık seviyesine taşımıştır denilebilir. Bir diğer açıdan televizyon, insan sinir sistemindeki döngüyü tamamlamaktadır. Her an göreve hazır kulakları ve hareket hâlindeki gözleri ile birey, Batı medeniyetinin dinamiklerini oluşturan özel akustik-görsel metaforu, yani yazıyı hükümsüz kılmış gibi gözükmektedir.¹³

Televizyonda izlenenlerin gerçekliğinden çoğunlukla kuşkuya düşülmemekte ve televizyonun sunduğu bakış açısının özelliği pek fark edilmemektedir. Televizyonun bizi nasıl etkilediği sorusu

¹¹ Baudrillard, *age*, s. 147.

¹² Aysel Aziz, *Televizyon ve Radyo Yayıncılığı*, Turhan kitabevi, Ankara 2006, s. 61.

¹³ McLuhan, Fiore, *Medya Mesajı, Medya Mesajıdır*, s. 125.

bile arka plana atılmıştır. Bu soru, sanki kulağımız ve gözümüz olmasının bizi nasıl etkilediğini soruyormuş gibi bazılarında tuhaf görünebilmektedir. Yıllar önce, “Televizyon kültürü şekillendirir mi yoksa yalnızca yansıtır mı?” sorusu pek çok araştırmacı ve toplumsal eleştirmen tarafından ilginç bulunan bir soru olarak gündem oluşturmaktaydı. Belki günümüzde de bu sorunun kimilerince hâlâ sorulduğu söylenebilir. Ancak, televizyon zamanla bizim kültürümüz hâline gelmeye başladıkça, bu soru da geçerliliğini büyük oranda yitirmiş görünmektedir. Artık günümüzde izleyicinin konuşmalarının konusunu çoğunlukla televizyonun kendisinden çok, televizyonda görülenler, yani onun içeriği oluşturmaktadır.¹⁴ Diğer yandan televizyon millî kültürün şekillenmesine katkıda bulunduğu gibi, bu kültürün seviyesini de yansıtır demek yanlış olmaz.¹⁵

Genelde kitle iletişim araçlarını, özelde de televizyonu hangi bakış açısı ile ele alırsak alalım yanlış veya doğru olarak niteleyemeyiz. Neticede kültür ve toplumun, kitle iletişim araçları ve konumları irdelendiğinde indirgemeci yaklaşımlardan uzak biçimde farklı açılardan pek çok çalışmaya¹⁶ da konu oldukları görülebilmektedir. Bu çalışma alanlarından birisi de kaçınılmaz olarak din ve medyadır. Kitle iletişim araçları içinde buldukları kültür ve toplumun dininden etkilenemedikleri gibi, kimi zaman da taşıdıkları dinî-ahlakî mesajlarla birey ve toplumu etkileyebilmektedir. Genç bir bilim olan din sosyolojisinin en önemli inceleme konularından birisi kuşkusuz toplumsal olgu ve olayların din ile etkileşimidir.¹⁷ Dolayısıyla televizyon ve dinî-ahlakî içeriği de inceleme konusu hâline getirilmiştir ve getirilmektedir.

Bu çerçevede araştırma problemi; dinî-ahlakî içerik ve kavramların önemli ölçüde yer bulduğu “*Sır Dizileri*” olarak tanımlanan televizyon dizilerinin; dünya algısı, inanç, ibadet ahlak ve kişiler-arası ilişkiler bağlamlarında farklı biçimlerde sundukları mesajları

¹⁴ Postman, *Televizyon, Öldüren Eğlence*, s. 92.

¹⁵ Esslin, *age.*, s. 105.

¹⁶ Susanna Horning Priest, *Doing Media Research—An Introduction*, 2nd Edition, Sage Publications, USA California 2009, p. 50.

¹⁷ Din sosyolojisinin konusu ile ilgili olarak ayrıntılı bilgi için Bkz. Ünver Günay, *Din Sosyolojisi*, İnsan yayınları, İstanbul 1998, s. 51-59.

irdelemek suretiyle, sır dizilerinde kadının nasıl konumlandırıldığı, kadının yansıtılış biçiminin toplumsal tabanının bulunup bulunmadığı, sır dizilerinde kadın ve şiddet konusunun nasıl işlendiği, kadının görünümü ve ilintili olarak sergilediği davranış bağlamında ötekileştirme ve kutuplaştırma noktasında hangi referans çerçeveye konumlandırılarak ekranlara yansıtıldığı sorularına cevap aramak oluşturmuştur.

Yöntem ve Teknikler

Araştırma, konuyla ilgili bilimsel araştırmanın yok denecek kadar az olması düşünüldüğünde hem bilimsel medya araştırmaları hem de din sosyolojisi disiplinini, araştırma disiplininden yararlanarak bir sonuca ulaşmayı amaçlamıştır.¹⁸ Araştırma verilerine ulaşma noktasında benimsenip uygulanan temel yöntem içerik analizi olmuştur. İçerik analizi, sık kullanılan ve temelde yazılı ve görsel verilerin analiz edilmesinde kullanılan bir yöntem olarak bilinmektedir.¹⁹ Her ne kadar içerik analizi nicel sonuçları ekseninde değerlendirilen bir yöntem olarak görülse de çalışmamızda içerik analiz tablosu ekseninde eriştiğimiz veriler nitel çerçevede değerlendirilmiş ve yorumlanmıştır.

İçerik analizi tablosu hazırlanırken Propp²⁰ tarafından ortaya konan tasnif sisteminden yararlanılmış olup kahraman, kötü adam gibi tanımlamalar yerine zalim, mazlum, zalime yardımcı, mazluma yardımcı, uyarıcı gibi tanımlamalar kullanılmıştır. İçerik analizi yapabilmek adına zemin oluşturmak için sır dizilerinden yeteri miktarda izlenip gözlemler yapıldıktan sonra Propp'un da ölçeğinden istifade edilerek içerik analizi için çıkarsama yapabileceğimiz bir tablo oluşturulmuştur. İlk hazırlanan tablo, kuramsal temeller ve literal tarama sürecinde pek çok kez yeniden düzenlenmiş ve olgunlaştırılmıştır. Son şekli verildikten sonra *Sırlar Dünyası* adlı dizi ile tabloya veri

¹⁸ Daniel A. Stout and Judith M. Buddenbaum, "Kitle İletişim Araştırmalarının ve Din Sosyolojisinin Bir Sentezine Doğru", çev. Metin Işık, *Selçuk Üniversitesi Dergisi*, C. 1, Sayı: 3, Konya 2000, s. 117-121.

¹⁹ Murat Özdemir, "Nitel Veri Analizi: Sosyal Bilimlerde Yöntembilim Sorunsalı Üzerine Bir Çalışma", *Eskişehir Osmangazi Üniversitesi Sosyal Bilimler Dergisi*, 11(1), Eskişehir 2010, s. 335.

²⁰ Vladimir Propp, *Morphology of The Folk Tale 1928 Translation*, The American Folklore Society and Indiana University.

girişleri yapılmış, veriler girilirken görülen eksiklik, fazlalık, uyumsuzluk, çelişki vb. unsurlar dikkate alınarak tablo yeniden güncellenmiş ve son şekli verilmiştir.

Metin bağlamında; hazırlanmış olduğumuz üç sayfalık tablo üzerinden okumalar yaparak nicel ve nitel veriler elde ettiğimiz zengin bir veri içerdiği düşünülen örneklem, ağırlıklı olarak FETÖ yayın grubuna bağlı Samanyolu televizyonunda yayınlanan Sırlar Dünyası (eski adı ile *Sır Kapısı*) adlı diziden tesadüfi seçim yoluyla 20 bölüm olarak seçilmiştir. Aşağıdaki çizelgede hangi kanalın hangi dizisinden kaç bölüm seçildiği yer almaktadır:

| Yayınlanan Kanal | Dizi Adı | Bölüm Sayısı |
|------------------|----------------|--------------|
| Samanyolu TV | Sırlar Dünyası | 20+1 |
| Samanyolu TV | Beşinci Boyut | 1+1 |
| Samanyolu TV | Büyük Buluşma | 1+1 |
| Samanyolu TV | Küçük Kıyamet | 1+1 |
| Kanal 7 | Kalp Gözü | 1+1 |
| TOPLAM | | 29 |

Toplamda yirmi dokuz “Sır Dizisi” örneklem olarak değerlendirilmiştir. İlgili dizilerden 2013 yılına kadar yayınlananlar arasında örneklem seçimi yapılmıştır. Diziler, Sırlar Dünyası adlı çalışmanın ana iskeletinde yer alan, diziye de uygun olarak geliştirilen içerik analizi çözümleme tablosuna göre izlenip değerlendirilmiş ve kodlanmıştır. Seçim yapılırken incelemeye alınan diziler, Samanyolu TV’de yayınlanan diziler arasından seçilmiştir. Seçimin ağırlıklı olarak ilgili yayın grubundan yapılması, son dönemdeki gelişmeler paralelinde ezoterik bir yapılanma olduğu görülen ve devlete ve millî iradeye karşı darbe girişimi dâhil pek çok yasadışı eylem içinde bulunduğu anlaşılan yapılanma ve ideolojisi ile ilgili dizilerde yer alan gizli alt mesajların tespiti noktasında anlamlı bir sınırlama olmuştur. Çalışmaya zenginlik katması ve karşılaştırma olanağı sunması açısından



dan *Kalp Gözü* adı ile Kanal 7 televizyonunda uzun süre yayınlanan dizi de araştırmaya dâhil edilmiştir. Bunun dışında reyting kaygısı ile bu tür dizilerin yoğun olarak yayınlandığı ve çok sayıda izleyici tarafından izlendiği dönemde Show TV, Star TV, TGRT, ATV, Flash TV gibi kanallarda geçici bir süre ile yayınlanan kısmen benzer içerikteki “Sır Dizileri” kapsama alınmamıştır.

Sır Dizileri

Sır dizileri olarak adlandırılan bu yayın türü 1996 yılı sonrasında ülkemizde televizyon yayıncılığı alanında kendini göstermiştir. Türün en önemli temsilcilerinden ve ilk örneği olarak kabul edilebilen “Mucizeler ve Diğer Harikalar” adlı yapım, 1992 yılından itibaren Amerikalı yapımcı Rie Hadinger Attridge yapımcılığında Miracles & Other Wonders²¹ adıyla yayın hayatına başlamış, ardından 1996 yılında FETÖ yayın grubuna bağlı Samanyolu Televizyonu aracılığıyla ülkemizde de yayınlanmıştır. Sır Kapısı²² adı ile karşımıza çıkan programın sunuculuğunu Reha Yeprem²³ yapmış, kısa bir süre sonra yapımın dışarıdan alımı uygulamasına son verilmiş ve yayıncıların ifadesi ile sırlı olayların ortalama 25-30 dakikalık tek bölümlük dizilere dönüştürülmesi yoluyla program yerli bir yapım niteliğinde yayın hayatına devam etmiştir.²⁴

2004 ve sonrasında ilgili yapımın reyting oranlarının yükseldiği görülmüş, bununla ilintili olarak *Sırlar Dünyası*'nı takiben farklı kanallarda da benzeri programlar görülmeye başlamıştır. Kanal 7 Televizyonunda Kalp Gözü, Show TV’de Gizli Dünyalar, TGRT’de *6. His*, Star TV’de *Sırlara Yolculuk*, ATV’de *Gerçeğin Ötesi* bunlardan bazılarıdır.²⁵ Sıralanan programlardan büyük bir bölümü kısa süre içinde reyting patlamalarının yavaş yavaş ortadan kalkması ile yayın hayatına son

²¹ Ayrıntılı bilgi için bakınız: <http://www.imdb.com/title/tt0166922/> 12/09/2013.

²² Sır Kapısı dizisi ile ilgili ayrıntılı bilgi için bakınız: <http://www.sinematurk.com/film/8517-sirlar-dunyasi-sir-kapisi/> 09/05/2009.

²³ Ayrıntılı bilgi için bakınız: <http://www.kimkimdir.gen.tr/kimkimdir.php?id=4471>, http://tr.wikipedia.org/wiki/Reha_Yeprem, 12/07/2014.

²⁴ Ayrıntılı bilgi için bakınız: <http://www.aksiyon.com.tr/aksiyon/haber-9369-34-reytingi-sirinda-gizli.html> 08/06/2007.

²⁵ <http://www.milliyet.com.tr/reytingin-sirri-sonunda-cozuldu/magazin/magazindetay/03.08.2004/960068/default.htm> 03/08/2004.

vermiş ancak Samanyolu TV’de yayınlanan *Sırlar Dünyası* ile Kanal 7’de yayınlanan *Kalp Gözü* uzunca bir süre yayın hayatına devam etmiştir. Bununla beraber Samanyolu TV’de benzeri programlara ilgiye bağlı biçimde (belki de yayın grubunun sır dizilerini kendi ideolojisini yayma noktasında en uygun araçlardan biri olarak görmesi dolayısıyla) program formatında açılıma gidilmiş, “Büyük Buluşma”, “Beşinci Boyut” gibi yeni yapımlar vizyona sokulmuştur. Son dönemde ise sır dizileri kapsamındaki dizilerin tekrarlarının yanında “Küçük Kıyamet” adlı teknolojinin imkânlarının da sıkça kullanıldığı yeni bir dizi ekranlarda boy göstermeye başlamıştır.

Sır dizilerinin bu makalede özellikle irdelenen boyutu, kadının konumlandırılması noktasındadır. Kadının ekranda hangi profilde sergilendiği, dizilerde şiddet unsurlarının yansıtılıp yansıtılmadığı ya da hangi bakış açısı ile yansıtıldığı, kadının görünüşü ve davranışları bağlamında bir ötekileştirme bulunup bulunmadığı irdelenmiştir.

Kadının Konumlandırılması Bağlamında Analizler

Ulusal olsun, küresel olsun tarihsel bağlamı da göz önüne alınarak incelendiğinde kadının tarihin hemen her aşamasında, toplumsal hayatta, hukuki, medeni ve ekonomik olgular ışığında geçirmiş olduğu değişim ve dönüşümlerle bir kimlik olarak varlığını kabul ettirmeye çalıştığı, günümüzde de bu uğraşını sürdürmekte olduğu görülmektedir.²⁶ Kadının Türkiye’deki kimlik mücadelesi dünyada uyanan yankıyla eşgüdümlü bir yapıda ilerliyor değildir. İngiltere ve Amerika Birleşik Devletleri gibi büyük çapta kadın eylemlerinin ve dayanışma örneklerinin görüldüğü ülkelerde, kadınlar yasal haklarını Türk kadınına göre oldukça geç tarihlerde elde etmiş olsalar da sonraki süreçte yaşananlar ve kazanım anlamında gelişmeler iç açıcı görünmemektedir.²⁷

Medya ile ilgili olarak günümüzdeki gelişmelerle paralel olarak kadının rolü ya da medyada görünüş biçimi tartışma konusudur. Medya alanına bakıldığında kadın karakterin sıkça pasif bir figür

²⁶ Nurdan Öncel Taşkıran, *Zihinlerin Yeni Kadın İmgesi -Aliye-*, Beta basım yayım, 2. Baskı, İstanbul 2007, s. 67.

²⁷ Taşkıran, *age*, s. 78.

olarak yansıtıldığı görülmektedir. Diyaloglarda kadın genellikle ilk konuşmayı yapan erkeğin karşısında ona cevap veren ikincil bir konumdadır.²⁸ Böylesi bir duruşun, toplumsal bir tabanı olduğu noktasındaki değerlendirmeyi dikkate almanın gerekliliği de kaçınılmaz görünmektedir. Özellikle kadın konusundaki tutum ve uygulama, geleneksel ataerkil toplum yapısının izlerini taşıyor nitelikte erkek hegemonyasının derin etki ve izlerini taşıyor biçimde gündelik sosyal hayatın içinde olduğu gibi, medya alanında da ortaya çıkabilmektedir.

Medyada kadın ve erkek konusunda önemli bir ayrımın da program seçimleri ile ilintili olarak ortaya konduğu görülmektedir. Özellikle erkeklerin beğendikleri programlar ciddi, iyi televizyon programları olarak nitelenirken, kadınların hoşlandıkları programlar önemsiz, hafif ya da değersiz olarak görülebilmektedir. Eleştirel değerlendirme ve toplumsal konum arasındaki ilişki elbette rastlantısal değildir, çünkü kadınların kültürel beğenilerini değersizleştirmek, onları toplumsal olarak ikincilleştirmenin başka bir yoludur. Burada işaret edilmesi gereken önemli bir nokta, kadınların eril değerleri içselleştirmeleri ve kendi kültürel beğenilerini “işe yaramaz” ya da ‘aptalca’ şeyler olarak nitelendirmeleridir. Bu, Fiske tarafından kadınların kendilerini ikincilleştiren ideolojiye katılımlarının bir örneği olarak görülmüştür.²⁹ Lull’a göre ise günümüzde elektronik medya, erkek otoritesini, en özel biçimlerde yaymaya ve güçlendirmeye devam etmektedir.³⁰

Son dönemlerde, medyada kadının konumlandırılması üzerine çalışmaların dikkat çektiği görülmektedir. Kadının erkeğe oranla medyada ya da programlarda görünüm sıklığının incelenmesi bu çalışmalar arasında sıralanabilir.³¹ İçerik analizi kapsamında yapılan değerlendirmelerde kadın ve kadının konumlandırılması, önemli bir başlık olarak değerlendirilmektedir. Bu başlık altında kadının gö-

²⁸ Arthur Asa Berger, *Media Analyses Techniques*, Third Edition, Sage Publication, United Kingdom, London, 2005, p. 116.

²⁹ John Fiske, *İletişim Çalışmalarına Giriş*, çev. Süleyman İrvan, Ark yayınları, 1. Baskı, Ankara 1996, s. 205.

³⁰ James Lull, *Medya İletişim Kültürü*, çev. Nazife Güngör, Vadi yayınları, 1. Baskı, Ankara 2001, s. 87.

³¹ Berger, *Media Analyses Techniques*, p. 109.

rünüm bağlamında, sosyal statü bağlamında, aile içindeki rolü bağlamında konumlandırılması analizinin ardından günümüzde hâlen güncel bir problem alanı olarak varlığını sürdüren kadın ve şiddet sorunsalı ve sır dizilerinde aktarılış şekli bağlamında da konu analiz edilmiştir. Sonraki bölümde ise kadının simgeler yolu ile nasıl bir ötekileştirme ve kutuplaştırma unsuru olarak yansıtıldığı üzerinde durulmuştur.

Görünüm Bağlamında

Karakterler bazında bakıldığında sır dizilerinde zalim karakter olarak her ne kadar kadın figürü az kullanım alanı bulmuş olsa da zalim kadının örtülü ya da açık eşit oranda ekrana yansıdığı görülmüştür. Yalnız burada dikkat çeken nokta kötülükle birlikte ekranda görülen kadın tiplerinde örtünme şekli sadece yüzün görünceği şekilde boynu ve enseyi tamamen kapatan bir örtünme değil, kısmi bir örtünmedir.

Mazlum karaktere bakıldığında karakterlerin ezici çoğunluğunun örtülü kadınlardan oluştuğu görülmektedir. Sadece zulme uğramış olan değil, iyi ile etiketlenmiş karakterin de örtülü olması dinî inançlar ile iyi insan olma arasında sır dizilerinde güçlü bir bağ kurulduğu düşüncesini ortaya çıkarmaktadır. Mazluma yardımcı kadın karakterin de mazlum karaktere paralel olarak örtülü olması dikkat çekicidir. Yine mazlumun yanındaki iyi karakter dinî simgesel bir etikete sahiptir.

Sosyal Statü Bağlamında

Kadının sosyal statüsü çerçevesinde irdelendiği bu bölümde zalim karakterde ayırt edici derecede bir farklılaşmanın bulunmadığı görülmektedir. Zalim karakterin de eğitimsiz olması biraz da öne çıkarılan bir değişken olarak tanımlanabilir. Bunun yanında araştırma ekseninde burada net bir yoruma ulaştırabilecek veriden söz etmek mümkün görünmemektedir.

Mazlum ve iyi karakterde ise öne çıkan veriler olduğu görülmektedir. Burada iyi tanımlaması düşünüldüğünde karakter sayısının

fazlalığı ile de orantılı bir sonuç söz konusudur. Mazlum ya da iyi karakterlerin hepsinin eğitimsiz olarak tanımlanması dikkat çekicidir. Cehalet ve zulüm arasında gündelik hayat bağlamında anlamlı bir ilişki kurulabileceğinden bu durum anlaşılır görünmektedir. Yine mazlum ve iyi karakterlerin yoksul ve orta hâlli olmaları da bir diğer ağırlıklı sonuçtur. Bir diğer önemli gösterge ise mazlum ve iyi karakterlerin genellikle çalışma hayatının dışında, ev hanımı-kızı olarak görünmesidir. Böylesi bir tercihin, mevcut durumu yansıtmak dışında kadın için rol biçme mahiyetinde bir yönelim de ortaya koyduğu düşünülebilir. Kadına verilen rol, evinde ev işlerini yapması ve çocuklarının annesi olmasıdır. Bu manadaki zihniyeti dönüştürmeye yönelik herhangi bir iz görünmemektedir. Oransal anlamda mazlum, iyi karakterlerin bu başlıktaki ezici çoğunluğu da bunu destekler niteliktedir.

Zalime yardımcı kadın karakter ile ilgili veri ortaya çıkmamıştır. Bu da bizlere zalime yardımcı karakterlerin ağırlıklı olarak erkek karakterler arasından çıktığını düşündürmektedir. Mazluma yardımcı karakter ise az sayıda olması ile de bağlantılı olarak ayırıcı sonuçlara ulaşmamıza olanak tanımıştır. Bunun yanında mazlum, iyi karaktere benzer kısmi eğilimler de göze çarpmaktadır. Bu eğilimler karakterin eğitimsiz olması ve ev hanımı olmasıdır.

Burada bize önemli bir ipucu verebilecek karakter, ‘diğer’ olarak etiketlediğimiz, dizi içindeki diğer karakterlerdir. Sayı itibariyle fazlaca oldukları için karakterlerin genel özellikleri sır dizileri ile ilgili karakter seçimi ve sunumu bağlamındaki değerlendirmeler açısından aydınlatıcı olacaktır.

‘Diğer’ başlığı altında kadının sosyal statü bağlamında konumlandırılması irdelendiğinde üç ana başlığın ön plana çıktığı görülmektedir ki sır dizilerinde kadın karakterlerin büyük bölümünün eğitimsiz olarak ekranlarda görüldüğü, orta gelir grubuna dâhil oldukları ve ev hanımı-kızı olarak rol aldıkları anlaşılmaktadır. Kadının zihinlerde oluşturduğu imgenin eğitimsiz, evinde ev işleri ve çocukları ile meşgul bir birey olarak ortaya çıktığı görülmektedir. Yine bu bir durum tespiti yanında, olumlu anlamda kadının geleceğine dair

herhangi bir pozitif yaklaşım ve motive edici güç ortaya çıkmamaktadır.

Aile İçindeki Rolü Bağlamında

Bir önceki bölümle de bağlantılı biçimde aşağıdaki çıkarımlar da göstermektedir ki kadın, ev dışında çalışma hayatında nadir olarak görülen, evinde mutfak, temizlik, ev işleri ile meşgul bir ev hanımı, çocuklarının annesi bir karakter olarak vurgulanmaktadır. Kadın genellikle pasif, dinleyen konumunda, söylenene itaat eden ve uyumlu bir eş portresi çizmektedir. Diğer yandan, ev ile alakalı denilebilecek türde çamaşır, ütü, bulaşık, yemek, temizlik ve benzeri işler hemen her defasında kadınlar tarafından yapılmaktadır. Bu davranışların, özellikle mazlum, iyi karakter ve mazluma yardımcı karakterin ayırt edici özellikleri ile ön plana çıktıkları görülmektedir. Bu karakterler belirgin biçimde, anne, eş ve ev hanımı olarak ekranlarda hayat bulmuşlardır.

Kadın ve Şiddet

Ailenin Korunması ve Kadına Karşı Şiddetin Önlenmesine Dair Kanunda şiddet; kişinin, fiziksel, cinsel, psikolojik veya ekonomik açıdan zarar görmesiyle veya acı çekmesiyle sonuçlanan veya sonuçlanması muhtemel hareketleri, buna yönelik tehdit ve baskıyı ya da özgürlüğün keyfi engellenmesini de içeren, toplumsal, kamusal veya özel alanda meydana gelen fiziksel, cinsel, psikolojik, sözlü veya ekonomik her türlü tutum ve davranışı ifade etmektedir.³² Bu temel tanımın yanı sıra psikolojik, sosyolojik ya da felsefi açıdan pek çok şiddet tanımı³³ yapılmıştır. Ancak burada gerek konu ile ilgisi bakımından gerekse konunun sınırlarını aşmaması bakımından yukarıda verilen tanım yeterli bir girizgâh olarak görülmüştür. Şiddetin burada daha çok kadın ve şiddet olgusu bağlamında ele alınması söz konusudur.

³²Bkz. Ailenin Korunması ve Kadına Karşı Şiddetin Önlenmesine Dair Kanun, Kanun No: 6284, Kabul Tarihi: 08/03/2012.

³³Şiddet konusunun geniş biçimde ele alındığı kapsamlı bir çalışma için bkz. Necmettin Özerken, "Toplumsal Bir Olgular Olarak Şiddet", *Akademik Bakış Dergisi*, Sayı 28, Ocak-Şubat 2012, e-Dergi, s. 1-19.

Kadın ve şiddet³⁴ deyince öncelikle olarak akla gelen şiddet türleri psikolojik şiddet, sözel şiddet, cinsel şiddet, ekonomik şiddet, fiziksel şiddet olarak sıralanabilir. Şiddetin hangi türünün daha az ya da çok yıkıcı olduğu tartışılabilir. Analiz sonuçları ve dizilerden elde edilen veriler çerçevesinde burada daha çok fiziksel şiddet üzerinde durulmuştur. Kadınlara kadın olmaları ile ilintili olarak da uygulanan ve kadınları ciddi manada olumsuz etkileyen ve şiddetin her türlüşünü kapsayabilen tutum ve davranışlar kadına yönelik şiddet olarak ifade edilebilir. Sır dizilerindeki pek çok sahnede kadına yönelik şiddetin medya aracılığıyla yeniden üretilip sahnelendiği görülmektedir.

Sır dizilerinde ortaya konan şiddet sahneleri için basitçe, var olan şiddetin medyada yansıtılması ifadesi kullanılabilir. Ancak bu son derece yüzeysel, indirgemeci ve kolaya kaçan bir tanımlama olur. Ekranı herhangi bir biçimde olumsuz olarak etiketlenmeden yansıtılan kadına yönelik her şiddet davranışı ya da tutumu içeren sahne sonrasında, şiddet ile ilgili olarak gereken söylenmiyor ya da yapılmıyorsa, medya gibi ciddi bir mesaj taşıyıcı ve rol model anlamında kritik bir alan için kaygı verici bir süreçten söz edilebilir. Böylesi bir durumda sorumluluk sahipleri, üzerlerine düşeni yapmadıkları gibi bireylerin ve toplumların gelecekleri adına büyük bir sorumluluk altına giriyorlar demektir. Bu özensizliğin toplumsal alanda ciddi yansımaları olacağı açıktır. Yukarıda da aktarıldığı üzere kadın ve şiddet konusu özellikle 2012 yılından sonra yasal düzenlemelerle de birlikte daha çok önemsenen bir alan hâline gelmiştir. Ancak düşündürücüdür ki bu tarihten sonra yayınlanan *Küçük Kıyamet* dizisinde kadına yönelik şiddetin geleneksel kodlarla yine yer bulduğu görülmüştür.

İlgili diziden birkaç sahne üzerinden kadına yönelik şiddetin analizi aşağıda verilmiştir. Burada tanımlayıcı kavramlar nişanlı, eş, koca, baba, anne, genç erkek, genç kız, kız çocuk, erkek çocuk kavramları olarak seçilmiştir.

³⁴ Konu ile ilgili ayrıntılı çalışma ve raporlar ile istatistiksel veriler için bkz. Dilek Karal, Elvan Aydemir, *Türkiye'de Kadına Yönelik Şiddet*, USAK Rapor no:12-01, 2012; *Türkiye'de Kadına Yönelik Aile İçi Şiddet Araştırması*, T.C. Aile ve Sosyal Politikalar Bakanlığı, Hacettepe Üniversitesi, Ankara 2015 (Aynı çalışmanın 2014 yılında yapılmış olanı da mevcuttur.), Dolunay Şenol, Sıtkı Yıldız, *Kadına Yönelik Şiddet Algısı*, Mutlu Çocuklar Derneği yayınları, Ankara 2013.

1. Sahne:

Şiddet Gören: Kız çocuk.

Şiddet Gösteren: Anne.

Şiddetin Nedeni: Yoksulluktan şikâyetçi genç kızım, zengin, yaşlı bir adamla görüşmesi ve onun hediyelerini kabul etmesinin annesi tarafından fark edilmesi sonrası ortaya konan sözel ve fiziksel şiddet.

Sonuç: Üzgün, kırılmış kız çocuk, araya giren komşu kadınla yakınlaşp annesi ile uzaklaşması.

Şiddet sonrası sözel ya da yasal tepki: Sözel tepki yok, yasal tepki yok, duygusal kapanma söz konusu.

2. Sahne:

Şiddet Gören: Genç kız.

Şiddet Gösteren: Baba.

Şiddetin Nedeni: Kızının evlenmesine karşı çıktığı delikanlı ile kaçarak evlenme aşamasında olduğunu düşünen babamın hiddetlenmesi ve sonrası ortaya çıkan sözel ve fiziksel şiddet.

Sonuç: Üzgün, kırılmış, ağlayan, babasına karşı teslimiyet içerisinde genç kız figürü.

Şiddet sonrası sözel ya da yasal tepki: Sözel tepki yok, yasal tepki yok, duygusal yoğunluk ve kabulleniş.

3. Sahne:

Şiddet Gören: Nişanlı kız.

Şiddet Gösteren: Nişanlı delikanlı.

Şiddetin Nedeni: Kendisini başka biri ile aldattığını düşündüğü nişanlısına, yanlış anlamaya dayalı olarak dinlemeden, hiddetlenerek fiziksel ve sözel şiddet göstermesi.

Sonuç: Üzgün kırılmış ve ağlayan genç kız, kopan ilişki.

Şiddet sonrası sözel ya da yasal tepki: Sözel tepki yok, yasal tepki yok, duygusal anlamda üzüntü, gözyaşı, çaresizlik.

4. Sahne:

Şiddet Gören: Eş.

Şiddet Gösteren: Koca.

Şiddetin Nedeni: Eski nişanlısı ile ilgili iftira ve dedikodu yapan eşine hiddetlenen kocanın sözel ve fiziksel şiddet uygulaması.

Sonuç: Üzgün, kırılmış, ve ağlayan eş. Kendince kurduğu mantığı kocasına ifade edememesi, dedikodu ve iftirayı mantığa bürümeye çalışma.

Şiddet sonrası sözel ya da yasal tepki: Sözel tepki yok, yasal tepki yok, duygusal anlamda üzüntü, gözyaşı, çaresizlik ve kabullenme.

Görüldüğü gibi şiddetin, sır dizilerinde ekranlara yansıtılan şekliyle normalleştirildiği, şiddete uğrayanın yasal yoldan hakkını arama şurasında dursun, sözel olarak dahi tepki vermediği, durumu normal bir şeymiş gibi karşıladığı ortadadır.

Şiddete uğrayanın mazlum, iyi karakter ve çok kısmi de olsa mazluma yardımcı karakter olması da değerlendirmemizden ortaya çıkan bir diğer sonuçtur. Mazlum ya da iyi karakter sabırla teslim olmakta, adaleti, ilahî alandan beklemekte ve yasal yoldan hakkını aramamaktadır.

Son olarak kadın ve şiddet konusunda bazı istatistiksel veriler aşağıda listelenmiştir:

Başbakanlık Kadının Statüsü ve Sorunları Genel Müdürlüğü'nün yaptığı bir araştırmanın sonuçları şu şekildedir:

- Aile içi şiddetin yüzde 87'si kadınlara karşı işlenmektedir.
- Şiddetin yüzde 34'ü fiziksel, yüzde 53'ü sözlü olarak gerçekleşmektedir. Bu oran gecekondu semtlerinde yüzde 97'lere çıkmaktadır.
- Kadınların yüzde 20'si okur-yazar değildir.
- Lise ve daha üstü eğitilmiş 15-24 yaş grubunda bulunan kadınların yüzde 39.6'sı işsizdir.
- Kadınların yüzde 40'ı görücü usulüyle evlenmekte, yüzde 20'si ise nikâhsız yaşamaktadır.
- Kadınların yüzde 55'i doğum kontrolü uygularken, yüzde 64'ü hamilelik döneminde doktora gitmemektedir.
- Yılda 2 bin 500 kadın anne olmak isterken yaşamını yitirmektedir.
- Eğitim gören 100 kadından sadece 2'si yüksek öğrenim görmektedir.
- Kadınların işgücüne katılım oranı yüzde 27'lerde bulunmaktadır.
- Türkiye'de 850 kaymakamın sadece 17'sini kadınlar oluşturmaktadır.

- Hakim ve cumhuriyet savcısı sayısı içindeki kadın oranı yüzde 18'dir.
- Meclis'teki 550 milletvekilinin 24'ü kadındır. Belediye başkanlarının ise sadece binde 5'i kadınlardan oluşmaktadır.
- Türkiye'de kadınların yüzde 35.6'sı bazen, yüzde 16.3'ü sık sık aile içi tecavüze uğramaktadır.³⁵
- Diğer yandan dünyadaki tablo aşağıdaki şekilde ortaya çıkmaktadır:*
- Kadınların yaklaşık yüzde 47'si ilk cinsel ilişkilerini zor kullanılarak yaşamaktadır.
- Mültecilerin yüzde 80'i kadınlar ve çocuklardan oluşmaktadır.
- Dünya HIV/AIDS hasta nüfusunun yüzde 51'i kadınlardan oluşmaktadır.
- Hâlen en az 54 ülkede kadınlara yönelik ayrımcı yasalar bulunmaktadır.
- Her üç kadından biri dayak yemekte, zorla seks yapmaya zorlanmakta ya da tacize uğramaktadır.
- Kadın cinayet kurbanlarının yüzde 70'i erkek partnerleri tarafından öldürülmektedir.³⁶

Kadın Kimliği Üzerinden Dinî Sembolleştirmenin Yansımaları: Ötekileştirme ve Kutuplaşma

Araştırma kapsamında yapılan analizlerle ulaşılan önemli sonuçlardan birisi de ötekileştirme kavramının sır dizilerindeki görünümü üzerinedir. Gündelik hayatta ötekileştirme doğal olarak istenmeyen, bireye ve topluma fayda getirmeyen bir olgudur. Toplumsal dayanışmanın çözülmesine zemin hazırlayan, kutuplaşmaları körükleyen ve sevgi, hoşgörü atmosferini zedeleyen bu olgu, toplumsal hayatta yer bulmaması gereken bir olgudur. Eğer ötekileştirme medya yoluyla rahatlıkla erişilebilen milyonlara sunulursa, etkileri ve yıkıcılığı daha büyük boyutlarda olacaktır. Doğal olarak medyada açık açık ötekileştirme savunulamaz veya net ifadelerle dile getirilemez, ancak kullanılan semboller ilintilendirildikleri şeylerle bağlantılı olarak ko-

³⁵ Taşkiran, *age.*, s. 101-102.

³⁶ <http://www.denizce.com/kadinlargunu05.asp> 15/09/2013.

laylıkla bir ötekileştirme unsuru hâline dönüşebilir. Bu noktada referans çerçevesinde ortaya konan şeyler dinî-ahlakî motiflerle bağlantılı ise bu durumda daha güçlü bir pekiştireç söz konusu olabilir. Toplumsal hayata olası etkileri düşünüldüğünde, kavram üzerinde durmak faydalı gözükmektedir.

“Öteki’, bir ya da daha fazla kişi, kültür ya da toplum tarafından, geçmiş veya güncel ilişkiler referans alınarak, dikey (sınıfsal) ya da yatay (etnik vb.) olarak farklılaştırılmış ve ayrıştırılmış olan, kişi, grup, sınıf, halk vb. şeklinde tanımlanabilir.”³⁷

Yukarıdaki tanımlamadan da anlaşılacağı üzere farklılaştırma ve özellikle de ayrıştırma ötekileştirme kavramının odağında yer alan felsefeye işaret etmektedir. Farklı ya da ayrı görerek kendinden uzakta tutma ve uzak kabul etme birey, toplum veya din adına herhangi olumlu bir sonuca hizmet eder nitelikte görünmemektedir. Birbirini öteki olarak görmeye başlamış gruplar arasında hoşgörü ve sevgi odaklı iyi niyete dayalı duygulardan ziyade hoşlanmama, saygı duymama daha da ötesi kin ve nefret beslemeye varabilecek duyguların ve olumsuz düşüncelerin ortaya çıkması olası görünmektedir. Bu anlamda ötekileştirme ya da kutuplaşmaya hizmet edecek davranış ve tutumlardan olabildiğince uzak durmaya çalışmanın gereği yadsınamaz. Kaldı ki medya gibi son derece geniş bir kitleye kolaylıkla erişebilen bir araçtan söz ediliyorsa bu konudaki hassasiyetin çok daha ileri düzeyde olması beklenir.

Bununla beraber sır dizileri örneğine bakıldığında aşağıdaki örnek görsellerde de görülebileceği üzere özellikle kadın ekseninde dinî sembollerle gerçekleşen bir ötekileştirmenin varlığı göze çarpmaktadır. Kötü ya da zalim karakterler ağırlıklı olarak başı açık ve dinî ritüellerle bağlantıları olmayan karakterler olarak ekranda görünmektedirler. İntili olarak kendi zulmünün farkına varanlar ya da yaptıkları yanlışları fark edenlerin de boyun bölgesini de kapatacak biçimde kapsamlı örtünme ile tasvir edildikleri anlaşılmaktadır. Bu duruma paralel olarak mazlum ve iyi karakterlerin de ağırlıklı olarak başla-

³⁷ Z. Nilüfer Yahya, “İmgeler ve Ötekileştirme: Cadılar, Yerliler, Avrupalılar”, *Atılım Sosyal Bilimler Dergisi*, Cilt: 1, Sayı: 1, 2011, s. 29.

rı tamamen kapalı karakterler olarak sunuldukları görülmektedir. Bu noktada örtülü olma ile iyi insan olma arasında kuvvetli bir bağ kurulduğu, aynı şekilde istenmeyen kötü özelliklere sahip olma ile başı açık olma arasında da ağırlıklı olarak kuvvetli bir bağ kurulduğu görülmektedir. İzleyiciye arka planda örtünme ile iyi insan olma arasında kurulan bu güçlü bağ ile çift yönlü bir mesaj verilmektedir. Örtülü izleyici kendi ile ilgili bu olumsuzluğu ekranda gördüğünde özdeşim kurarak kendini daha iyi hissedip kabul ederken, kötü karakterlerin sunumu bağlamında başı açık olma ile kötülük arasında zihninde olumsuz mahiyette bir bağ kurabilmektedir. Böylesi bir çıkarsama olasılığının gündeme gelmesi açık bir ötekileştirme olarak ifade edilebilir. Çevresinde kötülük ya da zulümle hiçbir ilgisi bulunmayan başı açık insanlar bu anlamda potansiyel kötü olarak zihinlerde konumlandırılmak durumunda kalabilmekte, bu da toplumsal dayanışma ve birlik ruhunun önünü tıkarken kutuplaşmaya varan bir sürece zemin hazırlayabilecek bir durum ortaya çıkarmaktadır. Olayın diğer tarafında yer alan başı açık izleyicinin ilgili bağlantıları içeren ve sürekli pek çok bölümde tekrar eden sahneleri izlediğinde iyi hissetmesi olası görünmemektedir. Diğer yandan bu eksende bir ötekileştirmenin de ortaya çıkabilmesi mümkün görünmektedir. Kendini dışlanmış ya da kötülükle bağlantılı görülerek ötekileştirilmiş başı açık birey de kapalı kitle ile ilgili olumsuz duygu ve düşüncelere yönelebilmeye ve yeni bir ötekileştirme süreci başlatma potansiyeli taşımaktadır.

Benzer bir ötekileştirme sürecinin de içki üzerinden verildiği görülmüştür. Kötü, zalim karakterler yine dinî ritüellere uymadıkları gibi içki içen tipler olarak da yansıtılabilmektedir. Böylesi bir etiketleme ve içki ile kötü insan olma arasında bir bağ kurma girişimi de temelleri sağlam bir girişim olmadığı gibi, bu yolla bir tür toplumsal hastalık da diyebileceğimiz ötekileştirme beslenmektedir.

SONUÇ

Dinî-ahlakî içerik ve kavramların büyük ölçüde kullanıldığı, “*Sır Dizileri*” olarak tanımlanan televizyon dizilerinin; dünya algısı,

inanç, ibadet ahlak ve kişilerarası ilişkiler bağlamlarındaki mesajları temelinde kadının konumlandırılması, kadın ve şiddete ilaveten ötekileştirme kavramları ekseninde çözümlenmeye çalıştığımız bu çalışmada kadına yönelik şiddetin sıkça ve rahatsız edici biçimde tekrar edildiği, kadının geleneksel, toplumsal zihniyet ekseninde itaatkâr ev hanımı konumunda ekranda boy gösterdiği, yine kadının giyim ve davranış biçimi ile ilintili biçimde ötekileştirme unsuru hâline dönüştürüldüğü görülmüştür.

Araştırma kapsamında ele alınan dizilerin büyük bir bölümünde kadın, çalışmayan, sosyal hayatın görece dışında, ev işleri ve çocuklarla meşgul ev hanımı görünümünde ortaya çıkmaktadır. İlintili biçimde edilgen konumda ve itaat eden bir yapıda olup söz hakkı bulunmamaktadır. Bu durumun kısmen toplumsal cinsiyetçilikten beslendiği de söylenebilir. Ancak kamuoyuna hitap eden yaygın bir kitle iletişim aracında verilen mesajların daha özenli ve doğru seçilmesi gerektiği yadsınamaz. Diğer yandan kadının konumunun dinî çerçevede dizilerde yansıtılan yaklaşımla örtüşmemesi ve bu olumsuz bakış açısının sürekli yinelenmesi de düşündürücüdür. Araştırma sonuçları göstermektedir ki kadın karakterler zayıflıklarla temsil edildiği için zalimler de büyük ölçüde erkek karakterlerle temsil edilmektedir. Toplumsal anlamda büyük bir problem diyebileceğimiz kadına yönelik şiddet ise dizilerde sıkça görülen ve gündelik hayatın akışı içerisinde normalleştirilen bir görünümde ortaya çıkmaktadır. Kadın karakterler şiddete karşı sessiz ve kabullenen konumdadır. Şiddeti uygulayan karakterler ise genellikle sorgulanmamakta, dinî kimlikleri ne olursa olsun farklı konularla alakalı olarak çabucak şiddete başvurabilmektedirler. Konu ile ilintili özellikle son dönemlerde yapılan yasal düzenleme ve çalışmalara karşın son dönem yayın içeriklerinde dahi kadına yönelik şiddetin bu zikredilen bağlamda ortaya konması dikkat çekicidir.

Medya aracılığıyla sergilenen karakterlerin temel duruşları, ahlakî yönelimleri, tutum ve davranışlarının her bir, izleyici için önemli mesajlar içermektedir. Dolayısıyla ekranlarda sergilenen her karakter ve karaktere bağlı ortaya çıkan söylem, tutum ve davranışların

dikkatlice seçilmesi gerektiği yadsınamaz. Aksi takdirde bu karakterlerle ilgili havada kalan sevgi ya da nefrete dayalı yönelimler hatta ötekileştirmeye dair sonuçların yansımalarını toplumsal alanda görmek mümkün olacaktır. Sır dizilerinde dinî ritüellerden uzak, inanç anlamında zayıf ya da inançsız karakterlerle kötülük arasında anlamlı bir ilişki kurgulandığı yönünde bir izlenim oluşmaktadır. İnanmayan, namaz, oruç, zekât gibi dini ritüellerden uzak tipler aynı zamanda kaba, zarar veren ve hak yiyebilen tipler olarak sergilenmektedir. Örneğin, alkol kullanan tipler genellikle eşini döven, kaba saba konuşan, çevreye yararından çok zararı dokunan, hak adalet tanımayan tipler olarak sunulmaktadır. Ya da inanç anlamında zayıf veya dinî konularla uzak olan, kimi zaman da bunu söylemlerine yansıtan dizi karakterlerinin, aynı zamanda çevrelerine ve topluma zarar veren eylemler içine girdikleri yönünde bir algı oluşturulmaktadır. Kadının konumlandırılması ile bağlantılı olarak aynı durumun yaşandığı görülmektedir. Tesettür olarak tanımlanabilecek biçimde başını örten kadınların hemen hemen tamamının iyi karakterler olarak yansıtıldıkları; başı açık ya da yarı açık karakterlerin ise çoğunlukla kötülükle birlikte düşünülen karakterler olarak yansıtıldıkları görülmektedir. Kadın karakterler bir anlamda dinî semboller yoluyla ötekileştirmeye hizmet eder konumda sergilenmektedirler. Bu da toplumsal sisteme zarar verebilecek, ötekileştirme kapılarını aralayabilecek tehlikeli bir yöneliş olarak değerlendirilebilir. İnanç, alkol kullanımı, başörtü takmama veya ibadet etmeme ile ahlak dışı ya da kötü eylemler arasında sır dizilerinde kurulduğu gözlemlenen bu kuvvetli bağ, sorunlu görünmektedir. Toplumsal hayata bakıldığında bu tasviri doğrulayabilecek kısmi örnekler bulunsa da yalanlayacak pek çok örnek bulmak mümkündür.

Araştırma kapsamında incelenen diziler ve dizilerin yayınlandığı FETÖ'ye (Fetullahçı Terör Örgütü) bağlı medya grubu ile ilintili bazı tespitlerin de sıralanmasında yarar görülmektedir. Medyanın çoğu zaman bir manipülasyon aracı olarak kullanılabilirdiği bilinmektedir. Kaldı ki sır dizilerinin ağırlıklı olarak yayınlanmış olduğu ve araştırma için alınan örneklemin büyük bölümünün alındığı

Samanyolu TV ve bileşenleri (ki haklarındaki soruşturma ve yasal süreç bağlamında resmen kapatılmış ve yayın hakları iptal edilmiştir) özellikle ideolojik yaklaşımlarıyla örtüşen her olgu ve olayla ilgili uzun süreli, derinlikli ve ayrıntılarla ve tekrarlarla bezenmiş yayınların sıkça yer bulduğu bir televizyon kanalı olmuştur. İçerik analizi bağlamındaki tespitlerimizde de konu ile ciddi ayrıntı ve göndermelere ulaşılmıştır.

Yayın grubunun kendi ezoterik ideolojisini beslemek adına medya sonuna dek kullanılabilen, semboller ve çeşitli imalarla görüntüde iyilik ve iyi olanın, doğrunun propagandası yapılırken; alt mesajlarda devlet ya da siyasal iradeyi açıkça hedef gösteren bir alt metin sunulabilmektedir. Kamuoyunda 17-25 Aralık süreci olarak bilinen dönem sonrasında bu eğilimlerin özellikle artış gösterdiği bilinmektedir. Zikredilen süreç sonrasında devlet ve seçimle iş başında bulunan siyasal irade, farklı yollarla açık biçimde gerçekliği herhangi bir kanıtı dayandırmayan iddia ve söylemlerle töhmet altında bırakılmaya çalışılmış, daha ötesi yayın grubunda açık biçimde devlet ve siyasal iradeye bir nevi savaş açılmıştır. Sır dizilerine dahi yansıyan bu süreçte her yolun mubah ve uygulanabilir kabul edildiği görülmüştür. Yine sır dizilerinde dedikodu ve iftira kavramlarına sıkça atıf yapan yayın grubunun kendi ideolojisi ve çıkarları ekseninde bu yol ve yöntemi rahatlıkla kullanabildiği görülmüştür.

Geçtiğimiz aylarda cemaat görünümündeki bâtinî özellikler taşıyan FETÖ (Fetullahçı Terör Örgütü) yapılanmasının gerek birey gerek toplum gerekse devlet için ne denli büyük bir tehdit olduğunu ortaya koyan kritik bir gelişme yaşanmıştır. Bu gelişme, bu örgütsel oluşumun devletin pek çok kademesine gizlice sızan kendini gizlemiş mensuplarınca hayata geçirilmeye çalışılan, siyasal idareyi devirerek tüm devlet yönetimini ele geçirmeyi amaçlayan, halkın ve güvenlik güçlerinin özverili ve candan karşı koyuşları ile girişim hâlinde kalan 15 Temmuz askerî darbe kalkışmasıdır. Vatanın bölünmez bütünlüğünü, bağımsızlığımızı, hak ve özgürlüklerimizi hedef alan bu akıl almaz kalkışma, ilgili yapının iç yüzünü ve asıl gayesini net biçimde ortaya çıkarmıştır. Samanyolu TV'yi de içeren

örgütün yayın grubu bir yandan dinî-ahlakî söylem ve içeriklerle ilgi ve beğeni toplamaya, medya unsurlarını hatta Sır dizilerini de kullanarak kendine taraftar toplamaya çabalarırken, diğer yandan çeşitli devlet kademelerine yasadışı yollarla sızarak gizli amaç ve hedefleri için hazırlık yapmış, örgütlenmiş görünmektedir. Bu durum da medyayı her yönüyle etkin kullanmış olan, kullanan ve kullanabilecek bu tip grupların olası tehlikelerini ve oluşturabilecekleri ciddi tehditleri ortaya koyması açısından hayati önem taşımaktadır.

Kaynaklar

- Aziz, Aysel, *Televizyon ve Radyo Yayıncılığı*, Turhan kitabevi, Ankara 2006.
- Baudrillard, Jean, *Tüketim Toplumu*, (çev. Hazal Deliceçaylı, Ferda Keskin), Ayrıntı yayınları, İstanbul 1997.
- Berger, Arthur Asa, *Media Analyses Techniques*, Third Edition, Sage Publication, United Kingdom, London 2005.
- Cereci, Sedat, *Büyüülü Kutu, Büyülenmiş Toplum*, Şule yayınları, İstanbul 1992.
- Chomsky, Naom, *Medya Denetimi*, (çev. Elif Baki), Everest yayınları, İstanbul 2005.
- Esslin, Martin, *TV Beyaz Camın Arkası*, (çev. Murat Çiftkaya), Pınar yayınları, İstanbul 1991.
- Fiske, John, *İletişim Çalışmalarına Giriş*, (çev. Süleyman İrvan), Bilim Sanat yayınları, Ankara 1996.
- Giddens, Anthony, *Sosyoloji*, (çev. Hüseyin Özel ve diğerleri), Ayraç yayınları, Ankara 2000.
- Işık, Metin, *Dünya ve Türkiye Bağlamında Kitle İletişim Sistemleri*, Eğitim Kitabevi yayınları, 2. Baskı, Konya 2007.
- Lull, James, *Medya İletişim Kültürü*, (çev. Nazife Güngör), Vadi yayınları, Ankara 2001.
- Mcluhan, Marshall ve Quentin Fiore *Medya Mesajı, Medya Mesajıdır*, hazırlayan: Jerome Angel, (çev. İlke Haydaroğlu), MediaCat Kitapları, İstanbul 2012.
- Özdemir, Murat, “Nitel Veri Analizi: Sosyal Bilimlerde Yöntembilim Sorunsalı Üzerine Bir Çalışma”, *Eskişehir Osmangazi Üniversitesi Sosyal Bilimler Dergisi*, 11(1), Eskişehir 2010.

- Postman, Neil, *Televizyon, Öldüren Eğlence*, (çev. Osman Akinhay), Ayrıntı yayımları, 3. Baskı, İstanbul 2010.
- Priest, Susanna Horning, *Doing Media Research-An Introduction*, 2nd Edition, Sage Publications, USA California, 2009.
- Propp, Viladimir, *Morphology of The Folk Tale 1928 Translation*, The American Folklore Society and Indiana University.
- Stout, Daniel A., ve Judith M. Buddenbaum “*Kitle İletişim Araştırmalarının ve Din Sosyolojisinin Bir Sentezine Doğru*”, (çev. Metin Işık), Selçuk Üniversitesi Dergisi, C. 1, Sayı: 3, Konya 2000.
- Taşkıran, Nurdan Öncel, *Zihinlerin Yeni Kadın İmgesi -Aliye-*, Beta basım yayım, 2. Baskı, İstanbul 2007.
- Yahya, Z. Nilüfer “İmgeler ve Ötekileştirme: Cadılar, Yerliler, Avrupalılar”, *Atılım Sosyal Bilimler Dergisi*, C. 1, Sayı: 1, 2011.
- http://www.milliyet.co.m.tr/r_eytingin-sirri-sonunda-cozuldu/magazin/ma_gazindetay/03.08.2004/960068/d_efault.htm 03/08/2004.
- <http://www.denizce.com/kadinlargunu05.asp> 15/09/2013.