

TÜRKİYE'NİN EN BÜYÜK GEÇİCİ YERLEŞMESİ: ZORKUN YAYLASI

The Biggert Temporary Settlement Of Türkiye: Zorkun Plateau

Öğr. Gör. Nusret KOCA *



Özet

Türkiye'de kır yerleşmeleri içinde önemli bir yere sahip olan yayla yerleşmelerinden birisi de Zorkun yaylasıdır. Zorkun yaylası, Osmaniye il merkezinin güneydoğusunda Orta Amanos dağlarının kuzey yamaçları üzerinde yer almaktadır.

Zorkun yaylasında, 13. yüzyılda hayvancılık amaçlı olarak başlayan yaylacılık faaliyetleri, 16. ve 17. yüzyıllardan itibaren bugünkü Osmaniye'nin çevresinde köy ve kent yerleşmelerinin kuruluşu ile rekreasyon amaçlı yaylacılık ile birlikte devam etmiştir. Özellikle 2.Dünya Savaşı'ndan sonra tamamen rekreasyonel yayla yerleşmesine dönüşen yerleşmenin nüfusu yayla turizminin yapıldığı 2-3 aylık sürede 31-32 bin civarına ulaşmaktadır. Yayla bu rakamlarla, Türkiye'nin en büyük geçici kır yerleşmesini oluşturmaktadır. Zorkun yaylasının plansız ve kontrolsüz büyümesinden kaynaklanan birçok sorunları bulunmaktadır.

Bu çalışmada, coğrafya ilminin ilkeleri ve metotları doğrultusunda Zorkun yaylasının doğal ve beşeri özellikleri ile sorunları ortaya konulmaya çalışılmıştır.

* Çanakkale 18 Mart Üniversitesi, Eğitim Fakültesi, Çanakkale

Abstract

One of the plateau settlements having a great importance among the countryside settlement in Türkiye is Zorkun Plateau. It lies in the southeast of the city center Osmaniye and on the north sides of the middle Amanos Mountains.

At Zorkun plateau, pasturing activities which started on the purpose of stock-breeding in the 13 th century have continued on the purpose of recreation pasturing by means of establishment of village and town settlements in today's Osmaniye surroundings as from 16 th and 17 th centuries. Especially after the Second World War, the population of settlement which completely changed to plateau settlement reaches about 31.000-32.000 during 2-3 months on which plateau tourism has been done. Plateau, with these numbers, forms the biggest temporary countryside settlement of Türkiye. Zorkun plateau has a lot of problems because of growing without any plan and control.

In this work, in the direction of principles and methods of geography science, it had been studied bringing up the natural and human properties and problems of Zorkun plateau.

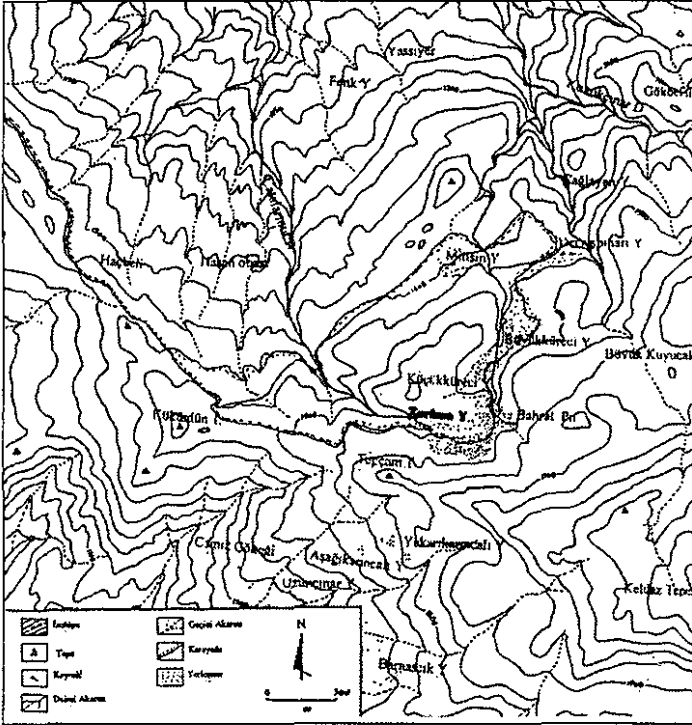
TÜRKİYE'NİN EN BÜYÜK GEÇİCİ YERLEŞMESİ: ZORKUN YAYLASI

The Biggert Temporary Settlement Of Türkiye: Zorkun Plateau

Giriş

Bu çalışmanın konusunu oluşturan Zorkun yaylası, Osmaniye'nin güneydoğusunda Amanos Dağlarının kuzey yamaçları üzerinde kurulan sayfiye amaçlı geçici bir yerleşmedir.

Akdeniz Bölgesinin önemli rekreasyon amaçlı yayla yerleşmelerinden biri olan Zorkun yaylası, Orta Amanos Dağlarının 2108 m. yükseltiye sahip Keldaz tepesinin kuzeybatı yamacında yaklaşık 1500 m. yükseltiden doğan Bahrat kaynağının açmış olduğu vadinin yamaçlarında ve kaynak çevresinde kurulmuştur.



Şekil 1. Araştırma Sahasının Topoğrafya Haritası

Osmaniye'ye 26 km. uzunlukta asfalt bir yol ile bağlanan yaylanın tek fonksiyonu "yayla turizmi"dir. Öyle ki yayla mevsiminde nüfusu 31-32 bini (hafta sonları yaklaşık 36-37 bin) bulurken, yayla mevsimi dışında birkaç yayla bekçisinden başka kimse kalmamaktadır. Yayla bu fonksiyonel özelliği ile Türkiye'nin en büyük geçici yerleşmesini oluşturmaktadır. Bugün Türkiye'nin ve Çukurova'nın en büyük yayla yerleşmelerinden bazıları sürekli yerleşmeler haline dönüşmüştür (Ör. Akçatekir, Çamalan, Gözne). Yaylanın kuruluşunda hayvancılık faaliyetleri temel rolü oynamasına rağmen, Kurtuluş Savaşı'ndan sonra turizm amaçlı yaylacılık ön plana çıkmış ve günümüzde yaylanın temel fonksiyonunu oluşturmaktadır.

Yücel'e göre, Anadolu'daki kır yerleşme şekillerinden bazılarının Türkler tarafından Orta Asya'dan getirildiğinin şüphesiz olmasıdır¹. Bu kırsal yerleşme şekillerinden biriside yaylalardır. Yaylayı, Meydan Larousse² "dağ tepelerindeki düzlük alanlara verilen ad" olarak tanımlarken, Büyük Larousse³ "mevsimlik olarak hayvanları ile birlikte yer değiştiren yarı göçebelerin otlak alanında kurdukları ve kimi kez küçük ölçüde tarımsal üretim de yaptıkları geçici yerleşme" ve "genellikle dağlar üzerinde bulunan sağlıklı, temiz ve serin havası nedeniyle yazın nüfuslanan yerleşme" olarak tanımlamıştır. Doğanay⁴ ise, yaylayı "hayvancılık faaliyetleri ile ilgili olarak yaz aylarında çıkılan, köyün ikinci bir geçim veya ekonomik faaliyet bölgesidir" şeklinde tanımlarken, yaylaların "rekreasyon amaçlı geçici yerleşmeler de olabileceğini belirtmiştir.

Yine, Yücel fonksiyonu tamamen farklı olan sayfiye amaçlı yayla yerleşmelerinin hakiki yayla yerleşmeleri ile yakından veya uzaktan bir ilgisi olmadığını belirtmektedir⁵.

Günümüzde, Akdeniz Bölgesinde yaygın bir biçimde görülen rekreasyon amaçlı yaylaların ve yaylacılık faaliyetlerinin orijini yine hayvancılık faaliyetlerine dayanmaktadır. 16. ve 17. yüzyıllarda başlayıp, Cumhuriyet Dönemi'nde de devam eden konar-göçer aşiretlerin iskan edilmelerinden önce, yaz aylarında ziyaret edilen daha çok hayvancılık ekonomisine hizmet eden yerleri oluşturmaktaydı. Yalnız Çukurova'nın yakın çevresindeki bazı yaylaların rekreasyon amaçlı olarak kullanıldığına dair bazı kaynaklar bulunmaktadır. Örneğin Evliya Çelebi Seyahatnamesinde, Osmaniye yöresinden bahsederken, günümüzde Osmaniye'nin Toprakkale il-

çesinin Lalegölü köyü civarı olduğu tahmin edilen Aş'ın mükellef bir kasaba veya kent olmadığını, 40-50 huğ şeklinde evlerin olduğunu ve halkının temmuz ayında dükkanlarını ve evlerini tamamen terk ederek yaylaya gitmekte olduklarını⁶ belirtmektedir. Yine 1891 yılında Osmaniye'de kaymakamlık görevi yapan Şemsettin Efendi Osmaniye'yi tanıtırken "merkez-i kazarın havası yazın kesb-i vehamet iderek ahali ikibuçuk ve dört saatlik mesafelerdeki yaylalara çıkarlar⁷" diyerek o tarihlerde de Osmaniye halkının bunaltıcı sıcaklardan dolayı yaylalara çıktığını belirtmektedir. Bunlar da gösteriyor ki, bu çevrelerdeki yaylalar geçmişte de sadece hayvancılık için değil, rekreasyon amaçlı olarak da kullanılmıştır.

Türkiye'de 1950'li yıllardan sonra ekonomik kalkınmanın hız kazanması ile birlikte kentleşme hızı da artış göstermiştir. Kent sayısının artması ve var olan kentlerin büyümesi sonucu kent hayatı gittikçe ağırlaşmış ve daha da karmaşık bir hal almıştır. Ekonomik durumu iyileşmeye başlayan, kentlerin yoğun ve sıkıcı hayatından kurtulmak isteyenler için tatil yapma isteği başlamıştır. Bu insanların bir kısmı tatil alanı olarak deniz kıyılarını seçerken, bir kısmı da özellikle yaz mevsimi bunaltıcı bir şekilde çok sıcak geçen Çukurova gibi yörelerin sakinleri geçmişten gelen yayla geleneğini devam ettirerek serin yaylaları seçmişlerdir.

Çukurova'daki nüfus artışına bağlı olarak Toros ve Amanos dağlarındaki yaylalar büyürken, bir taraftan da yeni yayla yerleşmeleri kuruldu. Araştırma sahasının yakın çevresinde kurulan, Akarca yaylası(Kadirli) ve Fenk yaylası(Osmaniye) yeni yayla yerleşmelerine örnek oluşturmaktadır. Yörede elverişli konumda yer alan bazı yayla yerleşmeleri ise ülkemizdeki pek çok kent yerleşmesini geride bırakacak şekilde nüfus artışı göstermiştir. Günümüzde yaylaların büyüklüğü üzerinde, etki alanındaki kentlerin nüfusu kadar ekonomik durumları da etkili olmaktadır. Yayla sakinlerini oluşturanların ekonomik durumları, yaylaların nüfusları kadar, yayla meskenlerinin görünümü üzerinde de etkili olmaktadır.

Bu çalışmada, yayların ve yaylacılığın bir gelenek haline geldiği Çukurova'nın en büyük yayla yerleşmelerinden biri olan Zorkun yaylası'nın doğal çevre özellikleri, yaylacılık faaliyetleri, yayların sorunları ve çözüm önerileri araştırılmıştır.

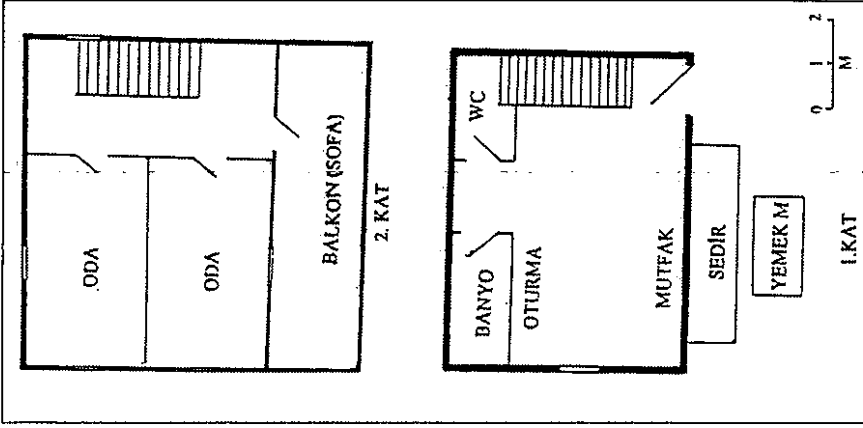


Fotoğraf 1. Zorkun yaylasından Genel Görünüm

1-Doğal Çevre Özellikleri

Zorkun yaylası, Osmaniye il merkezinin güneydoğusunda Orta Amanos Dağları'nın kuzey yamaçlarında yer alır. Yaylanın güneydoğusunda yörenin en yüksek noktasını oluşturan Keldaz Tepesi (2108 m.) bulunmaktadır. Yaylanın merkezi kısımları, Keldaz Tepesinin kuzeybatı yamaçlarından yaklaşık 1500 m.lerden doğan Bahrat kaynağının çevresinde ve bu kaynağın oluşturduğu V profilli genç vadinin yamaçlarında yer almaktadır. Yaylanın kuruluş yeri çevresi mezozoik yaşlı serpantinli serilerden oluşmaktadır. Arazinin oldukça eğimli olması erozyonun artmasına neden olmuş ve ana kaya çoğu yerde yüzeye çıkmıştır.

Zorkun yaylası Akdeniz Bölgesi içerisinde yer almasına rağmen yaklaşık 1500 m. yükseltide yer almasından dolayı ikliminde önemli farklılıklar oluşmuştur. Çukurova ile arasında yaklaşık 1400 m. yükselti farkının olması, ortalama sıcaklıkların 7-8 °C kadar daha düşük olmasına, kar yağışlı gün sayısının artmasına ve karın yerde kalış süresinin uzamasına neden olmuştur. Yaylanın kuruluş yerinin kuzey yamaç oluşu bütün bu özelliklerin daha da belirginleşmesine neden olmuştur. Zorkun yaylasına en yakın meteoroloji istasyonu olan Osmaniye (120m) istasyonunda yıllık sıcaklık ortalaması 18,0 °C kadarken, Zorkun' da⁸ (1500m) bu değer yükseltinin ve bakının etkisi ile 9,5°C ye kadar düşmüştür.



Şekil 2. Zorkun yaylasındaki yayla Meskenlerinden Bir Örnek Plan

yayla turizminin yapıldığı yaz mevsiminde Osmaniye'de ortalama sıcaklık 26,7°C iken, Zorkun'da bu değer 18,2°C kadardır. Gün içerisinde sıcaklıkların en yüksek değere ulaştığı saat 14.00 değerlerine göre yaz aylarındaki ortalama sıcaklıklar Osmaniye'de 33,5°C ye kadar çıkarken, Zorkun'da 25°C yi pek aşmamaktadır. En yüksek sıcaklıklar açısından Osmaniye (1946) 42,8°C yi aşarken, Zorkun yaylasında (1987) 36°C yi ancak bulmaktadır.

Tablo 1 Osmaniye ve Zorkun'ı Aylık Ortalama Sıcaklık Değerleri (°C)

Aylar	I	II	III	IV	V	VI	VII	VIII	IX	X	XI	XII	Yıllık
Osmaniye	7,9	9,1	12,2	16,9	21,2	24,7	27,6	27,9	25,3	19,4	14,4	9,9	18,0
Zorkun	-0,1	0,6	3,9	8,3	12,4	16,4	19,2	18,9	16,0	11,1	5,7	1,4	9,5

Kaynak: Meteoroloji Bülteni 1990'den derlenmiştir.

Karla örtülü gün sayısı 980 m. yükseltideki Yarpuz'da 15,2 gün olduğuna göre, yaklaşık 500 m. daha yüksekte bulunan Zorkun'da bu sayının daha fazla olacağı kesindir. Terlemeyle oluşan sıvının buharlaşarak deri üzerinden kaybolmasını geciktirdiği için sıcaklığın gerçek sıcaklıktan daha sıcak hissedilmesini sağlayan ve havayı bunaltıcı yapan bağıl nem, yaz mevsiminde Osmaniye'de %63 civarında iken araştırma sahamıza en yakın mesafedeki Yarpuz istasyonunda %59 civarındadır. Zorkun yaylası

Yarpuz'dan 500 m. kadar daha yüksekte bulunduğuna göre bağıl nem daha düşük olacaktır. Özellikle geceleri hava sıcaklığının düşmesi ile bağıl nem yükselmektedir. Gece saat 21.00 itibariyle Osmaniye'de bağıl nemin yaz ayları ortalamaları %71 iken, Yarpuz'da %68 civarındadır.

Tablo 2. Osmaniye ve Yarpuz'daki Bağıl Nemin Yıl İçindeki Dağılışı (%)

Aylar	I	II	III	IV	V	VI	VII	VIII	IX	X	XI	XII	Yıllık
Osmaniye	67	64	64	63	64	63	63	63	59	63	69	71	64
Yarpuz	67	67	63	60	59	58	60	61	57	60	63	65	62

Kaynak: Meteoroloji Bülteni 1990'den Derlenmiştir

Çukurova ve çevresinde yaz mevsiminin çok sıcak ve bağıl nem oranının çok yüksek olması, insan hayatını olumsuz etkilemektedir. Çevrenin ısı vücut ısısından yüksek ise vücut çevreden enerji alır. Ancak bu ısı vücudun ihtiyacından fazla ise, fazla olan enerji terleme ve bu yolla oluşacak buharlaşma ile tekrar verilecektir. Zira bu buharlaşma esnasında deri yüzeyi çevreden enerji olarak bir miktar soğuyacaktır⁹. Bağıl nemin yüksek olması ise buharlaşmayı azaltacağı için terleme olayı azalacaktır. Aynı zamanda rüzgar terleme ile oluşan sıvıyı buharlaştırdığı için nisbi serinlik sağlar.

Osmaniye ve çevresinde yaz mevsiminde deniz ve kara meltemi hakim rüzgarları oluşturmaktadır. Sabah saatlerinden itibaren yüksek basınç durumuna geçen denizden karaya doğru esen rüzgar, akşam güneşin batmasıyla deniz ve karanın basıncının dengelenmesiyle durur. Gecenin ilerleyen saatlerinde soğuyan kara yüksek basınç durumuna geçer ve bu kez karadan denize kara meltemi eser. Kuru ve serin olmasından dolayı yöre halkı bu kara meltemine "poyraz" adını vermişlerdir. Ancak bağıl nemin yüksek değerlerde olduğu bazı gecelerde karalar ısı kaybederek yüksek basınç durumuna geçememektedir. Bu durumda kara meltemi oluşamamakta, serin ve kuru olan, buharlaşmayı arttıran bu rüzgarın oluşamamasıyla geceler dayanılmaz boğucu bir sıcak hal halini alır.

Aşırı sıcak ve bunaltıcı havalar, kalp rahatsızlığı, yüksek tansiyon gibi hastalığı olan insanlar üzerinde olumsuz etkilere yol açtığı gibi bu gibi rahatsızlığı olmayan insanlar üzerinde dahi iş verimi kaybına neden ol-

maktadır. Sungur'a göre, Türkiye'de insan faaliyetleri için ideal ısı değeri 20,4 °C olarak belirlenmiş ise de 18,05 °C ile 22,8 °C arası da ideal sayılabilir¹⁰. Çukurova ve çevresinde yaz mevsiminde bu değerler tablo... da görüldüğü gibi belirtilen değerlerden çok yüksektir. Bundan dolayı yöre halkı yaz mevsiminde daha serin olan çevredeki sayfiye amaçlı yaylalara çıkmaktadır.

Zorkun yaylası ve çevresi hem kuzey yamaçta olması, hem de İskenderun Körfezi üzerinden gelen nemli rüzgarlara açık olmasından dolayı bitki örtüsü yönünden oldukça zengindir. Yaylanın da bulunduğu Amanos dağlarının kuzey yamaçlarında, 600 m.lere kadar maki türleri kızılçam (*Pinus brutia*) ile karışık halde bulunmaktadır. 600-900 m.ler arasında saf kızılçam ormanları görülürken, 900-1100 m.ler arası kızılçam ile karaçam (*Pinus nigra*) karışık halde bulunmaktadır. 1300-1400 m.ler arasında karaçamların arasına mazı meşesi (*Quercus infectoria*) karışmaktadır. Yaylanın da yer aldığı 1400-1800 m. yükselti basamağında saf karaçam ormanları bulunmaktadır. Bu yükselti basamağında dere kenarlarında yer yer titrek kavaklar (*Populus tremula*) ile yöreye adı veren zorkun, sorgun veya sultani söğüt de denilen (*Salix caprea*) görülmektedir. 1800-1900m.lerde karaçam ve kayın (*Fagus orientalis*) karışık halde iken 1900-2000m.lerde saf göknar (*Abies cilicica*) ormanları yer almaktadır. Dere kenarlarında 1000m.lerden sonra gürgen (*Carpinus orientalis*), şimşir (*Buxus sempervirens*), 1500 m.lerden sonra yabani fındık (*Corylus*) ağaçları görülmektedir.

Tüm yerleşmelerde olduğu gibi yaylaların yer seçimini de önemli ölçüde etkileyen su kaynakları, Zorkun yaylasının kuruluş yerinin belirlenmesinde de etkili olmuştur. Yaylanın Kurtuluş Savaşı'ndan sonraki yer değiştirmesinde kuruluş yerini belirleyen en önemli faktörlerden biri, Keldaz Tepesi'nin (2108 m) kuzeybatı yamacından doğan Bahrat kaynağıdır. Bahrat kaynağı yaz aylarındaki yaklaşık 5lt/sn akım değeri ile çevrenin en önemli su kaynağını oluşturmaktadır. Yaylanın su ihtiyacını sağlayan kaynak, aynı adla anılan dereyi oluşturduktan sonra Karanlık Dere ile birleşerek Karaçay'ın en önemli kolunu oluşturmaktadır.

2- Beşeri Çevre Özellikleri ve yayla Turizmi

Zorkun yaylası ve çevresinde, M.Ö.1000'li yıllara ait olduğu tahmin edilen kale harabeleri ile künk borulardan oluşmuş sulama kanallarına rastlanmaktadır. Yalnız, arkeolojik araştırma ve kazılar yapılmadığı için bu dönemlere ait sağlıklı bilgiler bulunmamaktadır. Osmaniye ve çevresinin en eski sakinlerini oluşturan Ulaşlı aşireti, 1082 yılında diğer Türkmen boyları ile birlikte Toroslardan Çukurova'ya inmişlerdir¹¹. Osmaniye'nin Haraz mevkiine yerleşen bu aşiret ile, 1267-1277 yıllarında yine buraya yerleşen Oğuz boylarından Halep Türkmenleri de hayvancılıkla uğraşıyorlardı¹².

Bunlar hayvancılıkla uğraştıkları için kış mevsiminde Olukbaşı, Fenk ve Kışlak mevkiine, yaz mevsiminde ise Zorkun ve çevresindeki yaylalara yerleşmekteydiler. Aynı zamanda Çukurova'daki aşırı sıcaklar, sıvriselekler ve bunun yol açtığı sıtma hastalığı da buralardaki yerleşik halkın yaylalara çıkmasına sebep oluşturmuştur. Evliya Çelebi yöredeki seyahati sırasında, halkın temmuz ayında dükkan ve evlerini tamamen terk ederek yaylalara gittiklerini belirtmektedir¹³.

Böylece bu yöredeki yaylaların ve tabii ki Zorkun yaylasının da sadece hayvancılık faaliyetleri için kullanılmadığı açığa çıkmaktadır. Bugünkü Osmaniye kentinin çok yakınlarında 1517-1696 tarihleri arasında kurulmuş olan ve önemli bir pazar yeri Kınık nahiyesinin, yöredeki isyanlar ve eşkiya hareketleri sonucu ortadan kalkması ile yöre halkı tamamen konar-göçer olmuştur. Yöredeki konar-göçer aşiretlerin 1865' li yıllarda yerleştirilmesi ile Osmaniye kenti kurulduktan sonra, çevredeki yaylalar tekdardan rekreasyonel amaca da hizmet etmeye başlamışlardır.

Birinci Dünya Savaşı ve İstiklal Savaşı yıllarında yöre halkının yaylacılık faaliyetlerine ara verdiğini yaptığımız mülakatlar sonucu öğreniyoruz. Savaşlar sonrası tekrar başlayan yaylacılık sonucu Zorkun yaylasının yeri biraz değiştirilerek Mitisin ve Küreci'nin 100-150m yüksekindeki Bahrat kaynağının çevresi kuruluş yeri olarak seçildi. Bu yıllarda rekreasyon amaçlı yaylacılık ile hayvancılık ekonomisine dayanan yaylacılık birlikte yapılmaktayken, 1950'lerden sonra rekreasyon amaçlı yayla yerleşmesi haline dönüşmüştür.

Zorkun yaylası Osmaniye'ye 26 km.lik asfalt bir yol ile bağlanmıştır. Yayla yöredeki önemli yerleşmelere de pek uzak değildir. Osmaniye'den

sonra en fazla yaylacı nüfusu aldığı Ceyhan'a yaklaşık 70 km. uzaklıktayken, Toprakkale'ye 26 km, Erzin'e 42 km.(dağ yolu ile 25 km.), Kadirli'ye ise 75 km. uzaklıktadır. Zorkun'u bu yerleşmelere bağlayan karayolu Osmaniye kent merkezinden geçmektedir.

Zorkun'u Osmaniye'ye bağlayan karayolu 1930'lu yıllarda açılmıştır, Asıl amacı yayla çevresindeki ceviz ağaçlarının kerestesini taşımak olan yol, 1950'lerde stabilize haline getirilmiştir. 1978 yılında asfalt kaplanan yol, oldukça virajlı ve dar olmasından dolayı araç trafiğinin yoğun olduğu sabah ve akşam saatlerinde bazı kazalara neden olabilmektedir. Osmaniye ile Zorkun arasındaki yatay uzaklık 10 km. kadar olmasına rağmen, karayolunun dağın yamaçlarında kavisler çizerek yaklaşık1350m. yükselti çıkararak uzanmasından dolayı uzunluğu 26 km.ye ulaşmıştır.

Zorkun'da yayla turizmi çok hızlı bir şekilde gelişmiştir. Bu büyük yayla yerleşmesi hiçbir yasal statüye yada yetki birimine sahip değildir. Bundan dolayı yönetim birimlerinin olmamasından kaynaklanan, alt yapı eksikliği ve kontrolsüz yapılaşma, denetim eksikliği gibi birçok sorunları vardır. Yayladaki bu eksikliği, 1971 yılında kurulan Zorkun yaylası Güzelleştirme Derneği ile Osmaniye Belediyesi gidermeye çalışmaktadır. Nüfusun artmasından kaynaklanan baskılar sonucu bazı devlet kurumları yaz aylarında Zorkun'da hizmet vermektedir. Bunlar yol, elektrik, sağlık, telefon ve posta hizmetleriyle güvenlik hizmetleridir. Osmaniye Belediyesi ise, temizlik, itfaiye ve mezbahana konularında yaylada hizmet vermektedir.

Zorkun, 1956 tarih ve 6831 sayılı kanuna göre orman bölgesidir ve yine aynı yasanın 14. Maddesine göre buradaki tüm canlı ve cansız doğal yapıya zarar vermek, tahrip etmek yasaktır. Yine orman bakanlığı 1992-1993 av mevsiminde Zorkun'u tabiat parkı ve karaca üretme merkezi olarak ilan etmiştir.1983 yılında çıkarılan 2872 sayılı Çevre Kanununa göre bu alanlarda yapılaşma yasaktır¹⁴. Bütün bu kanun ve kararların amacı, doğal çevreyi ve dengiyi korumaktır. Zorkun yaylasındaki meskenlerin hemen hemen tamamı, orman alanı olan devlet arazisi üzerinde kurulmuştur. Sadece yaylanın çarşı alanı, orman arazisi olmayıp orman alanı içerisi boş arazi konumundadır. Orman ve aynı zamanda devlet arazisi üzerinde yapılaşmaya izin verilmemesine rağmen kaçak yapılaşma devam etmektedir. Orman İşletme Müdürlüğü'nün 1997 yılında aldıracağı

mahkeme kararına göre yayla meskenlerinden 1700 adetinin yıkılması gerekmektedir. Böylece yayla sakinleri ile Orman İşletme Müdürlüğü karşı karşıya gelmektedir. Bundan dolayı yayla sakinleri 2001 yılı yaz mevsiminde, yayla kanunu çıkarılması için imza toplama kampanyası başlatmışlardır. Bütün bunlara rağmen yayla yerleşmesi her geçen yıl daha da büyümektedir Büyük ve Küçük Küreci, Mitisin, Tuztaş ve Dervişpınarı yaylaları ile birlikte Zorkun yaylasında yaklaşık 5500 mesken bulunmaktadır. Tedaş Zorkun şubesi verilerine göre 3750 elektrik abonesi mevcuttur. Ancak bazı yayla meskenlerinde bir elektrik abonesinden birkaç meskenin ortak faydalanmasından dolayı elektrik abone sayısına göre Zorkun'daki mesken sayısını tespit etmek mümkün değildir.

Araştırma sahasında yaptığımız gözlemler sonucu, Zorkun yaylasında 210 işyeri ile yaklaşık 5500 yayla meskeni bulunmaktadır. Osmaniye'de aile büyüklüğü ortalama 5,77 kişi¹⁵ olduğuna göre, Zorkun yaylasının nüfusu yaklaşık 31-32 bin civarındadır. Bu nüfus hafta sonları günübirlik gelenlerle birlikte yaklaşık 5 bin civarında daha artmaktadır. Zorkun yaylasından yararlanan yaylacı nüfusun miktarının tarih içindeki seyri ile ilgili elde hiçbir kayıt bulunmamaktadır. Ancak yaylanın nüfusunun, yayladan yararlanan kentlerin nüfus artışına paralel olarak artış göstermiş kanaatindeyiz. Yayladaki nüfusun büyük bir kısmının geldiği Osmaniye'nin nüfusu 1950'de 13004 iken 2000 yılında 159400 e ulaşmıştır. Bu nüfus artışı diğer kentlerde de bariz bir şekilde görülmektedir (Tablo 3).

Tablo 3. Zorkun yaylasından Yararlanan Bazı Kentlerin Sayım Yıllarına Göre Nüfusları

Kentin Adı	1950	1960	1970	1980	1990	1997
Osmaniye	13004	27451	46355	84212	122307	159318
Ceyhan	17864	31592	51183	62904	85308	92526
Kadirli	4751	10964	28104	34779	55061	65717

Kaynak: D.İ.E. Verileri.

Zorkun yaylasına en fazla Osmaniye'den olmak üzere, Ceyhan, Toprakkale, Kadirli, Erzin ve Adana'dan yaylacı gelmektedir. Ulaşım masraflarının artması ve daha yakın yayla yerleşmelerinin (Örneğin Akarca yaylası) oluşturulmasından sonra Kadirli'den Zorkun yaylasına gelenlerin sayısında azalma olmuştur. Kadirli Tepesi mevkiinde, bugün(2000 yılı

lı) sadece Kadırlı'den gelen 50 kadar aile bulunmaktadır. Osmaniye ve köylerinden gelenlerin haricinde en fazla yaylacı nüfusun geldiği yer Ceyhan'dır. Ceyhan ile Kösreli, Sarımaçı, Mustafabeyli beldelerinden 12 si işyeri açmak amacıyla olmak üzere yaklaşık 200 aile Zorkun yaylasına çıkmaktadır.

Yayla sakinlerinin yaylaya çıkışı, Mayıs ayının sonlarında başlamakta birlikte Haziran ayının 2. yarısında ilk ve orta öğretim okullarının tatile girmesi ile hız kazanmakta ve Temmuz ayının ortalarına kadar tamamlanmaktadır. Yaylaya ilk çıkan aileler genelde Mitisin ve Dervişpınarı gibi tarım arazisi olan alanlarda bahçe tarımı yapan ailelerdir. Bu aileler aynı zamanda yaylayı Eylül ayının sonuna doğru son olarak terk edenlerdir. Yayladan Çukurova'ya dönüş, halk arasında "kuyruk doğması" adı ile bilinen doğudan görülen parlak bir yıldızın (Ağustos ayının 20 sinde) görünmesi ile başlar. Bu zamandan sonra Çukurova'da geceler serinlemeye başlamıştır. Okulların yeni eğitim-öğretim yılına başlayacağı genelde Eylül ayının 2. haftasının sonunda yayla, bahçecilik yapanlar dışında boşalmıştır.

Yaylanın nüfusu üzerinde, ulaşım masraflarının çok büyük etkisi vardır. Araştırma sahasında yaptığımız 5 yıllık gözlemler esnasında akaryakıt fiyatlarında yüksek artışların olduğu 1994 yılı ve sonraki yıllarda birçok yayla meskeninin boş kaldığını, yalnız ucuz olan LPG yi kullanan araç sayısının arttığı dolayısıyla ulaşımın ucuz kaldığı 1998 yılı ve sonrandaki yıllarda boş yayla meskeni kalmadığı gibi yeni yayla meskenlerinin sayısının arttığını hatta mesken kiralarının aşırı derecede artmış olduğunu tespit ettik.

Zorkun yaylası ile Osmaniye arasındaki yolcu taşımacılığı, ticari taksiler, minibüs, otobüs ve özel otomobillerle olmaktadır. İki ticari taksi durağına ait taksiler hafta içi günlerde yaklaşık 165 sefer yaparken hafta sonlarında 270 sefere ulaşmaktadır¹⁶. Minibüsler ile 26 yolcu kapasiteli otobüsler ise hafta içi 25, hafta sonu 30 sefer yapmaktadırlar¹⁷. Bunların yanı sıra günde 250-300 özel araç ile de ulaşım sağlanmaktadır. Osmaniye ile olan bu ulaşımın yanı sıra, özel araçlar ile birlikte Ceyhan'a günde 1 minibüs sabah gitmekte akşam dönüş yapmaktadır. Araştırma sahasında yaptığımız gözlemler sonucu, Zorkun yaylasından çevre kentlere günlük olarak yaklaşık 2500 kişi seyahat etmektedir.

Zorkun yaylasında, Türk Telekom'a ait 784 kapasiteli santrale bağlı 642 sabit telefon, 8 ankesörlü telefon ile haberleşme sağlanmaktadır. Bunun yanı sıra 2 özel GSM telefon şirketinin baz istasyonu da bulunmaktadır.

Zorkun yaylasında sağlık hizmetleri geçici olarak kurulan 2 sağlık ocağı, 1 özel sağlık polikliniği ve 1 eczane tarafından sağlanmaktadır. Osmaniye İl Sağlık Müdürlüğü acil durumlar için yaylada bir adet ambulans bulundurmaktadır.

Tek tarafından 1990 yılında elektriğe kavuşturulan yaylada 2000 yılı itibarıyla 3750 elektrik aboneliği bulunmaktadır ve bir yayla sezonunda yaklaşık 485 bin kwh elektrik enerjisi tüketilmektedir. Yaklaşık 5500 yayla meskeninden sadece 3750 adetinin elektrik aboneliği olması nedeniyle bir elektrik aboneliğinden birkaç yayla meskeninin faydalanmasıdır.

Yaz aylarında yaklaşık 5lt/sn akım değerine sahip olan Baharat kaynağı, yaylanın su ihtiyacını karşılamaktadır. Kaynağın suyu önce 100 tonluk yüksekteki bir depoya motopompla pompalanmakta ve bu depodan dağılmak üzere 200 er tonluk 2 adet depoya gönderilmektedir. Kaynağın suyu yetersiz kaldığı için yaylanın çeşitli yerlerine su ancak belirlenen saatlerde verilebilmektedir. Suyun sağlanması ve dağıtımı Zorkun yaylası Güzelleştirme Derneği tarafından yapılmaktadır. Dernek, yaylanın artan su ihtiyacını karşılamak için yaylanın yakınındaki Bilalik mevkiinden yeni bir su getirme çalışmasını devam ettirmektedir.

Yaylada kanalizasyon şebekesi olmadığı için, foseptik çukurlarından faydalanılmaktadır. Çöpler ise Osmaniye Belediyesine ait 2 adet çöp traktörü ile toplanmaktadır. Hafta sonları artan nüfus ve buna bağlı artan çöplerden dolayı pazartesi günleri için ek olarak 2 adet çöp kamyonu daha görevlendirilmektedir. Zorkun yaylasının güvenliği ve asayişini yine geçici olarak kurulan jandarma karakolu tarafından sağlanmaktadır. Hazi- ran, temmuz, ağustos ayları ile eylül ayının ilk yarısında hizmet veren jandarma karakolu ayrıca yaylanın çarşı içi trafiğini düzenlemektedir.

3-yayla Meskenleri

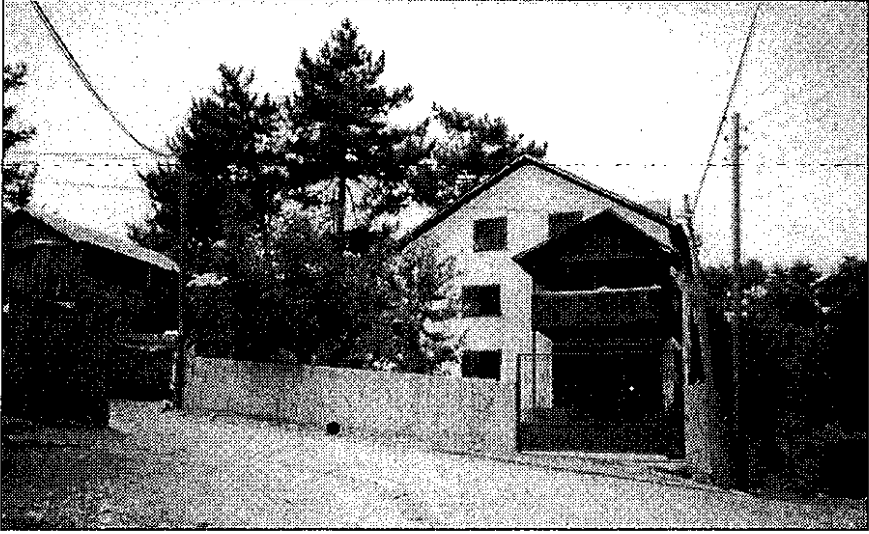
Araştırma sahasındaki yaklaşık olarak 5500 kadar olan yayla meskenleri, ahşap ve betonarme olmak üzere farklı iki tipten oluşmaktadır.



Fotoğraf 2. Zorkun'daki Eski yayla Meskenlerinden Bir Örnek

Zorkun yaylasında en yaygın mesken tipini oluşturan ahşap meskenler geçmişten günümüze bir takım değişimler göstermişlerdir. Eski ahşap meskenler harçsız yığma şeklindeki taş bir temel üzerine genelde 2 katlı olarak inşa edilmişlerdir. Taşıyıcı elemanlar ile dış ve iç yüzey elemanları tamamen ahşaptan oluşmaktadır. Çatılar ise, yöre halkının "çinko" diye adlandırdığı aslında galvanizli sac olan materyalle oldukça eğimli bir şekilde kaplanmıştır. Bunun nedeni yörede kış aylarında aşırı kar yağışlarının olmasıdır. Bu meskenlerdeki pencereler, sürgü şeklindeki ahşap kapaklardan oluşmaktadır.

Tipik bir mesken tipi olmamakla beraber Zorkun yaylasındaki meskenler büyük bir çoğunlukla 2 katlı yapılmıştır. Bu meskenlerde 1. katta, bir oda mutfak, banyo ve tuvalet (bazılarında avlunun bir köşesinde) bulunmaktadır, 2. kata çıkan ahşap ve dik bir merdiven genelde "sofa" adı verilen bir balkona çıkmaktadır. İkinci katta bu balkona kapısı doğrudan açılan iki oda bulunmaktadır. Tek katlı olanlarda ise, mutfak, banyo ve bir oda bulunmaktadır. Bu tip meskenlerin avlusunda, gündüz oturulan yemek yenen "çardak" adı verilen yerden yaklaşık 1m.yükseklikte ahşap bir tabandan oluşan ve üzerine hayma kurularak, kayın dalları ile kapatılan bir eklenti bulunmaktadır.

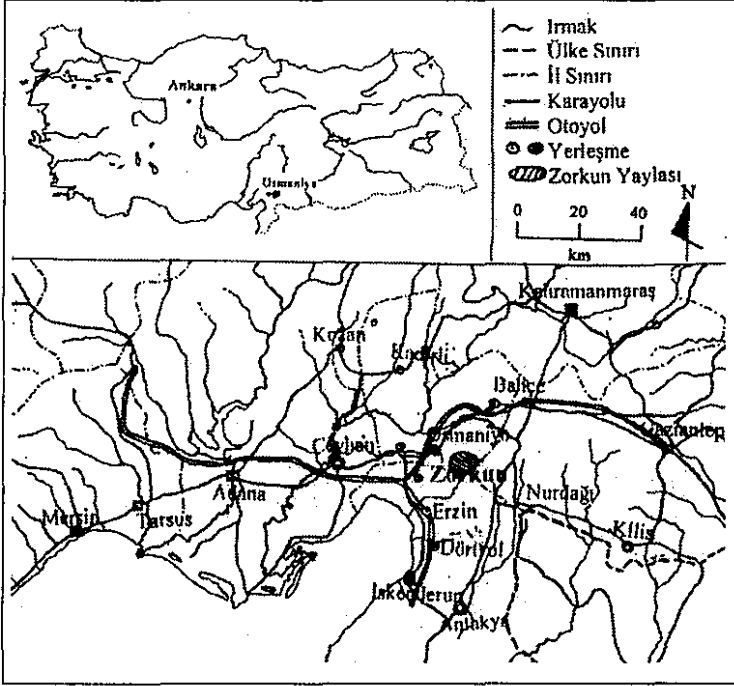


Fotoğraf 3. Zorkun'daki Modern yayla Meskenlerinden Bir Örnek

Yaklaşık 15-20 yıldan beri yapılan ahşap meskenlerde ise, kum, kireç ve çimentonun harç olarak kullanıldığı taş bir temel üzerine briket kullanılarak yapılmış 1. Kat ve ahşap malzemeden oluşmuş 2. kat bulunmaktadır. Birinci katın tabanı betonla kaplanırken tavanı ahşaptan oluşmaktadır. Bu tip yapılan ahşap meskenlerin çatıları yine galvanizli sac ile kaplanmıştır. Birinci kat pencereleri açılır kapanır ahşap kapaklardan oluşurken, ikinci kat pencereleri yine sürgü şeklindeki ahşap kapaktan oluşmaktadır. Bu tip meskenlerin birinci katında, mutfak, banyo, tuvalet ve yemek yenen bir oda bulunmaktadır. İkinci kata dik ahşap bir merdivenle çıkılıyor. Yalnız bunların eski tip ahşap meskenlerden bir farkı da ikinci kata çıkan merdivenin "sofa" denilen balkona çıkması yerine koridor şeklindeki odalar arasındaki boşluğa çıkması ve buradan odalara girilmesidir.

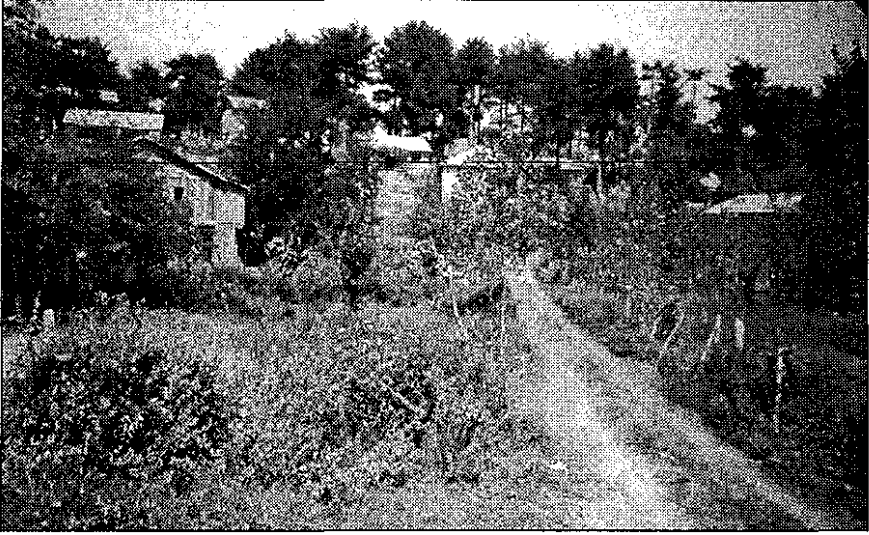
Betonarme meskenlerin sayısı son yıllarda hızla artmaktadır. Gelir seviyesi yüksek kişiler tarafından yapılan bu meskenler, 1-1,5 m kadar kazılan temele beton ve inşaat demirinin kullanılmasıyla başlamaktadır. Genelde 2 kat olan bu meskenlerde de inşaat demiri ve beton kullanılarak yapılan direk ve taşıyıcı kolonlardan başka duvarlarda tuğla yada briket kullanılmaktadır. Yine bu meskenlerin eğimli olan çatıları galvanizli sac

ile kaplanmıştır. Ahşap, demir, alüminyum ve plastik pencere yapı malzemesinin kullanıldığı bu meskenlerin pencerelerinin dışında genelde kışın evin güvenliğini sağlamak amacıyla ahşap veya demir kepenkler takılmaktadır.



Şekil 3. Araştırma Sahasının Lokasyon Haritası

Zorkun yaylasında merkezi kısımlardaki meskenler arasındaki mesafe 3-4 m.ye kadar inmektedir. Kenar kısımlarda olan Mitisin, Tuztaşı, Küreci ve Dervişpınarı kesimlerinde meskenler arasındaki mesafe artmakta ve 20-30m.ye ulaşmaktadır. Bu kesimlerdeki yayla meskenlerinin önünde veya arkasında 100-150m² kadar bir bahçe bulunmaktadır. Bu bahçelerde yayla sakinleri, kiraz, vişne, ceviz, çilek ve elma gibi meyveler ile fasulye, salatalık, biber, domatesten oluşan sebzeleri yetiştirmektedirler.



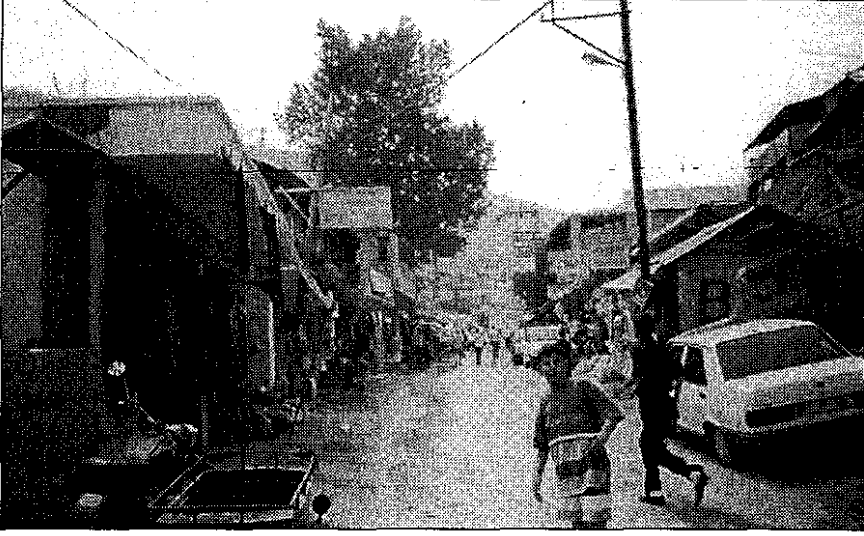
Fotoğraf 4. Zorkun yaylasının kenar kısımlarında yer alan bahçe içerisindeki meskenlerden bir görünüm

4- Yayladaki Ekonomik ve Sosyal Etkinlikler

Zorkun yaylası tamamen rekreasyon amaçlı bir yayla olmasına rağmen, yaklaşık 31-32 bini bulan nüfusun bir takım ihtiyaçlarını karşılamak amacıyla yaylaya çıkan ve ekonomik faaliyetlerde bulunan kişiler de bulunmaktadır.

Bu hizmet sektörü içerisinde en fazla yer kaplayanlar, yayla sakinlerinin günlük gıda ve temizlik ihtiyaçlarını karşılamaya yönelik olan bakkal-manavlardır. Araştırma sahasında yapmış olduğumuz gözlemler sonucu 2000 yılı itibariyle 207 işyerinin olduğunu tespit etmiş olduk. Bu işyerleri içerisinde bakkal-manavların sayısı 44'dür. Mevcut işyerininin %21 ni oluşturan bakkal-manavları, tuhafiye-konfeksiyonlar 25 adet işyeri ile takip etmektedir. (Tablo.4)

yayladaki işyerleri arasında 14 ünün kasap, 13 ünün fırın olması yayla sakinlerinin yemek konusuna ne kadar önem verdiğinin göstergesidir. Yayla sakinlerinin bir kısmının emekli, bir kısmının yıllık izinlerini geçiren işçi ve memur olmasından dolayı yaylada kahvehanelerin sayısı 14 ü bulmuştur.



Fotoğraf 5. Zorkun yaylası Çarşısından Bir Görünüm

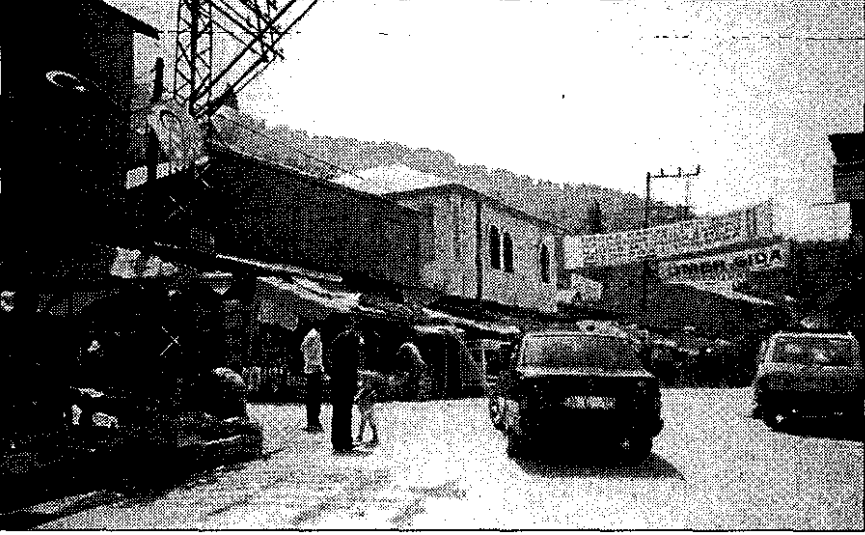
Tablo.4. Zorkun yaylasındaki İşyerleri ve Sayıları

İşyerinin Adı	Sayısı	İşyerinin Adı	Sayısı
Bakkal-Manav	44	Atari Salonu	6
Kasap	14	Lokanta	6
Fırın	13	Şarküteri	1
Kahvehane	14	Tatlıcı	4
Berber	5	Şekerleme	2
Tekel Bayi	5	Yemci	1
Tuhafiye-konfeksiyon	25	Kömtürcü	1
Tüp Bayi	2	Otobüs Garajı	1
Ayakkabıcı	3	Kırtasiye-Oyuncak	3
Sihhi Tesisatçı	8	Lastik Tamiri	1
Kuruyemiş	9	Tenekeci	2
Ayakkabı tamircisi	3	Çay Bahçesi	1
Zücaciye	3	Bıçakçı	4
Simit Fırını	2	Taksi Garajı	2
Kalaycı	1	Gazete Bayi	2
Kaynakçı	1	Parfümeri	4
Keresteci	4	Örgücü	1
İnşaat Malzemeleri	2	Çeyiz	1
İnternet Kafe	3	Gümüştü	1
Bilardo Salonu	1	Kilimci	1
Toplam			207

Kaynak: Araştırma sahasındaki tarafımızdan yapılan gözlemler

Zorkun yaylasındaki diğer bir ekonomik faaliyet, meyve ve sebze yetiştirilişçidir. Yaylanın Mitisin, Tuztaşı ve Küreci mevkilerinde, fasulye,

kabak, salatalık, biber ve domates gibi sebzelerin yanında, çilek, kiraz, vişne, ceviz ve fındık gibi meyveler de yetiştirilmekte ve yayla sakinleri tarafından tüketilmektedir.



Fotoğraf 6. Zorkun yaylası Çarşısından Bir Görüntü

yaylaya çıkan bazı aileler inek besiciliği yaparak süt satmaktadırlar. Ayrıca Amanosların güneyindeki İslahiye yöresinden gelen koyun ve keçi besicileri ürettikleri tereyağı, peynir, çökelek gibi ürünleri yaylada pazarlama olanağı bulmaktadırlar. Bunlar haricinde yayla sakinlerinin ihtiyacı olan bütün gıda ve ihtiyaç maddeleri Osmaniye'den sağlanmaktadır. yayladaki diğer bir ekonomik faaliyet olan yayla sakinlerinin bazılarının kışlık yakacak ihtiyaçlarını sağlamak için odun kesmek ve kozalak toplamak, orman işletmesinin yasaklaması ve alınan birtakım önlemler sonucu engellenmiştir.

yayladaki sosyal ve kültürel etkinlikler içerisinde Zorkun yaylası Çocuk Şenliğinin önemli bir yeri vardır. Ağustos ayının ikinci hafta sonu düzenlenen bu çocuk şenliğinde; bilgi, ses, şiir, resim, hikaye anlatma, kuran okuma ve çeşitli yöresel oyunlardan oluşan yarışmalar ile futbol, voleybol, satranç turnuvaları düzenlenmektedir. Ayrıca her yıl değişik ses sanatçıları da bu şenliğe katılarak konserler vermektedirler. Zorkun Güzelleştirme Derneği tarafından ilki 1985 yılında düzenlenen şenlik, 1989 yı-

lından itibaren Osmaniye Belediyesi tarafından düzenlenmeye başlamıştır. Her yıl ilginin arttığı bu şenliğin 11-12 ağustos 2001 tarihinde 17. si düzenlenmiştir.



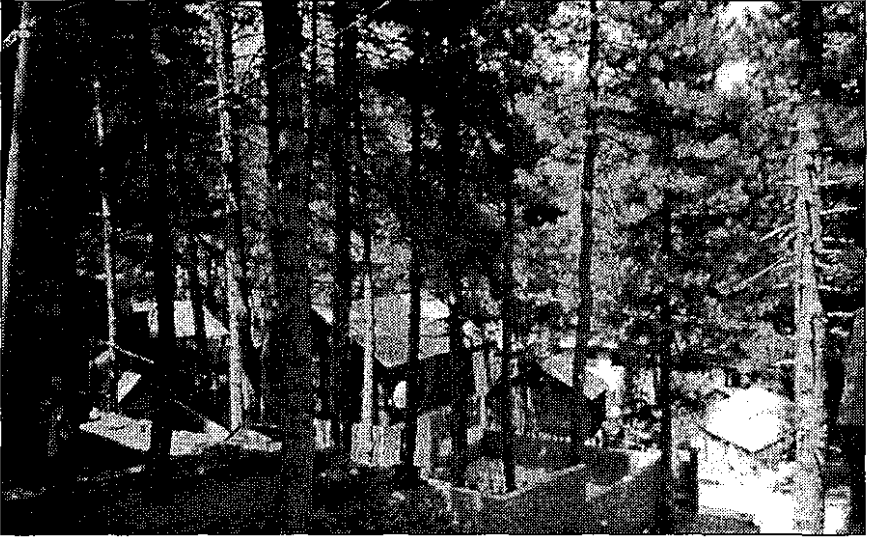
Fotoğraf 7. Zorkun'daki (Mitisin) Meyve Bahçelerinden Bir Görünüm

Zorkun'daki diğer önemli ve anlamlı bir etkinlik de 20 temmuz tarihlerinde düzenlenen Albay Karaođlanođlu Koşusudur. Kıbrıs Barış Harekati sırasında şehit olan Osmaniye alay komutanı Albay İbrahim Karaođlanođlu'nun anısına 1984 yılından itibaren her yıl düzenlenen bu koşu, Zorkun'dan başlayıp Osmaniye'deki Karaođlanođlu Parkında sona ermektedir. Yurdun çeşitli yerlerinden atletlerin katıldığı bu koşu 27 km. mesafeli olup, 20 temmuz 2001 tarihinde 18. si koşulmuştur. Yine bu etkinlikte 1989 yılına kadar Zorkun yaylası Güzelleştirme Derneđi tarafından daha sonraki yıllarda ise Osmaniye Belediyesi tarafından düzenlenmiştir.

Göç ateş de yaylanın diğer bir sosyal ve kültürel etkinliğidir. Yayladan göç zamanının geldiđi ağustos ayının sonu ve eylül ayının başlarında, meydan olan yerlerde büyük ateşler yakılır, çevresinde toplanılır, oyunlar oynanır ve bir sonraki yayla sezonunda buluşmak temennileriyle yayla sakinleri vedalaşır.

Sonuç ve Öneriler

Araştırma konumuzu oluşturan Zorkun yaylası, Amanos dağlarının üzerinde 30 bine yaklaşan nüfusu ile Türkiye'nin en büyük geçici yerleşmesini oluşturmaktadır. Doğal çevre özellikleri, meskenleri ve kendine has yaşam kültürü ile farklı bir ortam oluşturan yayların bu kadar büyümesi ve gelişmesinde, 160 bin nüfusa ulaşan 26 km. mesafedeki Osmaniye kentinin çok büyük bir rolü vardır. Hızla gelişen ve büyüyen Zorkun yaylasının başta yönetim açısından idari boşlukların olmasından kaynaklanan birçok sorunları bulunmaktadır. Zorkun yaylası, geçici bir yerleşme olmasından dolayı idari bir yapısı olmadığı gibi yasal bir statüye de sahip değildir. Bu yerleşmeye bir takım kamu hizmetlerinin verilebilmesi için yasal hiç bir dayanak yoktur. Ancak büyük bir nüfus kitlesinin toplanması ve baskı gücü oluşturmamasından dolayı bir takım kamu kurum ve kuruluşu hizmet vermektedir.



Fotoğraf 8. Zorkun'daki Orman İçi yayla Meskenlerinden Bir Görünüm

Zorkun yaylasındaki hemen hemen bütün sorunların temelinde yönetim açısından idari boşluğun olması yatmaktadır. Zorkun yaylasında yaptığımız gözlem ve araştırmalar sonucu yaylanın kuruluş yerinden, planlamadan ve alt yapı hizmetlerinden kaynaklanan aşağıda belirlenen sorunlar tespit edilmiş ve çözüm önerileri getirilmeye çalışılmıştır.

1-Zorkun yaylasının kuruluş yeri yukarıda da belirtildiği gibi kamu arazisidir. Çarşı mevkisinin bulunduğu dar bir alan dışında, yaylanın kuruluş yeri orman arazisidir. Orman arazisinde yine yukarıda belirtilen kanunlardan dolayı yapılaşma yasaktır. Hatta Osmaniye Orman İşletme Müdürlüğü'nün 1997 yılında açtığı dava sonucu Zorkun yaylasında 1700 yayla meskeninin yıkılmasına karar verilmiştir. Ancak bu karar nüfus baskısının sonucu uygulanamadığı gibi kaçak ve plansız bir yeni yapılaşma da halen (2001 yılı) devam etmektedir. Doğal çevrenin korunması ve plansız yapılaşmanın engellenebilmesi için idari bir statüsü olan kuruma orman içi boş arazilerin 49 veya 99 yıllığına kiraya verilerek planlı ve kontrollü bir yapılaşmanın sağlanacağı kanaatindeyiz. Orman kanununun 17. maddesi de buna olanak sağlamaktadır. Bu tip alanları kiraya alarak, imar planlı ve alt yapı hizmetlerini sunarak kişilere kiraya verecek kurum, Osmaniye Belediyesi olabilir. Zaten Osmaniye belediyesi mevcut yayla yerleşmesinin çöp, itfaiye ve bir takım sosyal-kültürel etkinlikler yükünü üstlenmiş durumdadır. Bu araziler belediyeye kiraya verildiğinde, belediye hizmeti karşılığında su tüketim bedeli, emlak vergisi, çevre temizlik vergisi gibi birtakım gelirlerini toplayarak ve yaylaya daha verimli hizmetler sunacaktır.

Bu konuda yukarıda belirtilen önerilerin dışında, yaylanın sürekli yerleşim alanına dönüştürülerek bir muhtarlık veya belediye teşkilatının kurulmasını sağlamak olabilir. Bu ise yaylada sürekli kalacak sakinlerin olması ile sağlanabilir. Yaylada çetin kış şartları hüküm sürdüğüne göre bu ancak burada kurulacak dağ ve kış sporları tesisleri ile mümkün olabilir.

2-Zorkun yaylasında yönetim ve denetim boşluğundan dolayı plansız bir yapılaşma da görülmektedir. Denetim mekanizması devreye girmediğinden başı boş ve plansız yapılaşma olmaktadır. Cadde ve sokakların güzergahı, genişliği yayla sakinlerinin inisiyatifi ile belirlenmektedir. Aynı şekilde arsaların parsel büyüklüğü ve bunların ne kadarının yapı için kullanılabilmesi gibi birtakım düzenleyici mevzuatlar bulunmamaktadır. Bundan dolayı yaylanın merkezi kısımlarında meskenler arası boşluk ortalama 3-4 m. olmasına rağmen bazılarının bu mesafeden de aşağıdadır. Meskenlerin çoğunun ahşap olması yangın tehlikesini arttırdığından, meskenlerin birbirlerine bu kadar yakın olması olası bir yangın felaketinin boyutlarını da arttırmaktadır. Meskenlerin birbirlerine yakın ve ahşap

olması komşu meskenlerin birbirlerinin gürültülerinden rahatsız olmalarına da sebep olmaktadır.

yaylanın cadde ve sokaklarının dar olması yayla içi ulaşımı zorlaştırmakta hatta bazı kesimlerde engellemektedir. Cadde ve sokakların dar olmasının bir diğer olumsuz sonucu da, araçlar için park yeri sorununun ortaya çıkmasıdır. Sokak kenarlarında park eden araçlar çöp toplama hizmeti veren traktörlerin geçişini dahi engellemektedir. Bu cadde ve sokakların güzergahıyla genişliğini belirlemek gereklidir. Ancak bu yapacak yönetim ve denetim mekanizması bulunmamaktadır. Sorun yine yukarıda belirttiğimiz idari yönetimin olmayışına dayanmaktadır.

3-Zorkun'da 1971 yılından beri hizmet veren Zorkun yaylası Güzelleştirme Derneği bulunmaktadır. Derneğin en önemli faaliyetleri arasında yaylanın su ihtiyacını sağlamak bulunmaktadır. Dernek bu hizmetinden dolayı yayla sakinlerinden mesken başına belirli bir ücret almaktadır. Derneğin bu faaliyeti dışında hiç bir yaptırım ve denetim gücü bulunmamaktadır. Derneğe bütün yaylaya çıkan aile reislerinin veya temsilcilerinin üye olması sağlanarak ve her yayla sezonundan önce dernek genel kurulunun üyelerin tamamına yakının katılmasının temin edilmesi ile üyelerin görüşleri dahilinde daha yaptırıcı kararlar alması ve böylece derneğin daha aktif hale getirilmesi sağlanabilir.

4-Yukarıda da kısmen belirttiğimiz gibi yayla ve çevresinde, dağ ve kış sporları için uygun alanlar bulunmaktadır. Buralar, uygun yatırımlarla değerlendirildiğinde, Çukurova gibi büyük yerleşmelere ve kalabalık nüfus kitlelerine ev sahipliği yapan bir yöreye çok yakın dağ ve kış turizmi alanları kazandırılabilir. Bu ise yörede yayla turizminin yanında iç ve dış turizmi de canlandıracaktır.

5-1990'lı yıllarda gündeme gelen ama uygulamaya konulamayan Zorkun yaylasına teleferik ile ulaşım, yerinde bire proje olacak kanaatindeyiz. Zorkun yaylasından Osmaniye'nin görüldüğü Şenlik Tepesi (Gökçe tepe) ile Osmaniye arasındaki kuş uçuşu mesafe yaklaşık 10 km. kadardır. Burada kurulacak teleferik hattı da ancak bu kadar uzunlukta olacaktır. Ama mevcut olan karayolu dağın yamaçları boyunca geniş kavisler çizerek çıktığı için 26 km olmaktadır. Ayrıca bu yolun hem dar olması hem de keskin virajlarla dolu olmasından dolayı araç trafiğinin yoğun olduğu sabah ve akşam saatlerinde kazalar olabilmektedir. Kış aylarında yoğun kar

yağışı nedeniyle yolun kapanmasından dolayı yaylaya ulaşılamamaktadır. Kurulacak böyle bir sistem yayla yolunun trafiğini azaltacağı gibi kış aylarında en azından hafta sonları yöre halkının yaylaya çıkmasına izin verecektir.

6-Mevcut karayolunun genişletilerek bazı viraj ve rampaların ortadan kaldırılması veya değerlerinin düşürülerek daha iyi hizmet vermesi sağlanmalıdır.

7-yaylanın içme ve kullanma suyu yetersiz kalmaktadır. Bunun yanı sıra yaylanın büyük kısmının su ihtiyacını sağlayan Bahrat kaynağının çevresindeki yapılaşma da kontrol altına alınmalıdır. Çünkü kaynak çevresindeki meskenlerin fosseptik çukurları kaynak suyunun kirlenmesine neden olabilir. Dernek su ihtiyacını gidermek için Bilalick mevkiinden yeni bir kaynak suyu getirme çabası içerisindeydi.8-yaylanın kuruluş ve yayılış alanı orman alanıdır. Orman alanlarının korunması için, yaylanın yakın çevresindeki orman içi boş araziler yayla gelişme alanı olarak düzenlenmelidir.

Sonuç olarak; hem doğal çevre özellikleri hem de Osmaniye gibi büyük bir kente yakın olmasının sağladığı avantajlar nedeniyle Zorkun yaylası hızlı bir şekilde büyümüş, 2-3 aylık bir süre için 30 bine yakın bir nüfus kitlesini barındırır hale gelmiştir. Plansız ve kontrolsüz büyüme birçok sorunu da beraberinde getirmiştir.

NOTLAR

- 1 Yücel. T., 1988, *Türkiye'de Kıy Yerleşme Tipleri*. Türk Kültürü
- 2 *Meydan Larousse*, Cilt 20.
- 3 *Büyük Larousse*, Cilt 20.
- 4 Doğanay. H., 1999, *Türkiye Beşeri Coğrafyası*. Gazi Büro Kitabevi, Ankara.
- 5 Yücel. T., 1988, a.g.m.
- 6 *Evlîya Çelebi Seyahatnamesi*, 1935 İstanbul Devlet Matbaası, Cilt:IX, S:341, İstanbul
- 7 1891 Tarihli Adana Salnamesi
- 8 Zorkun yaylasında meteoroloji istasyonu bulunmadığı için Zorkun yaylasına yakın mesafedeki Amanos dağlarının üzerinde 980 m. yükseltide kurulan Yarpuz Meteoroloji İstasyonu(1953-1990) mukayese istasyonu olarak alınmıştır.
- 9 Sungur, Korkut Ata., 1980, *Türkiye'de İnsan Yaşamı Açısından Uygun Olan ve Olmayan Isı Değerlerinin Aylık Dağılışı İle İlgili Bir Derleme*, İst. Üniv. Coğr. Enst. Dergisi Sayı:23 İstanbul.
- 10 Sungur, Korkut Ata., 1980, a.g.m.
- 11 Tüllüçü, K., 1995, *Osmaniye Tarihi Akışı, Tarihi İçinde Bütün Yönleri İle Osmaniye I. Sempozyum*, Çukurova Üniversitesi Basımevi. Adana.
- 12 Tüllüçü, K., 1995, a.g.b.
- 13 *Evlîya Çelebi Seyahatnamesi*, İstanbul Devlet Matbaası, Cilt:IX, 1935
- 14 Gürçınar, Y., 1995, *Çukurova Bölgesindeki yaylaların Genel Çevre Sorunları Zorkun yaylası Örneği*, Çukurova Üniv. Müh. Ve Mim. Fak. Derg. Cilt.10, Sayı:1, Adana
- 15 D.İ.E. 1997 Genel Nüfus Sayımı Verileri
- 16 Ticari Taksi İşletmeleri Verileri
- 17 Otobüs İşletmeleri Verileri
- 18 Zorkun Tedaş Şubesi Verileri

KAYNAKÇA

- Büyük Larousse, Cilt 20.D.İ.E.1990
Genel Nüfus Sayımı;Nüfusun Sosyal Ekonomik Nitelikleri, Ankara.
D.M.İ.G.M. Meteoroloji Bülteni 1970, Ankara
DOĞANAY, H., 1989, Ordu'da Bazı Oba yayla Yerleşmeleri ve yaylacılık. Coğrafya Makaleleri, Fen-Edebiyat Fak. Yay. No.55, Erzurum.
DOĞANAY, H., 1994, Türkiye Beşeri Coğrafyası. Gazi Büro Kitapevi, Ankara
DİNÇER, A.N., 1991, Zorkun.Teknik Ofset, Adana.Evliya Çelebi Seyahatnamesi, İstanbul Devlet Matbaası, Cilt:IX, 1935, İstanbul
ERTÜRK,M., 2000, İskilipte yaylacılık. Doğu Coğrafya Dergisi, s.4, Erzurum.
GÜRÇINAR, Y., YÜCEER, N.S., 1995, Çukurova Bölgesindeki yaylaların Genel Çevre Sorunları Zorkun yaylası Örneği. Çukurova Üniv. Müh. Ve Mim. Derg. Cilt.10 s.1, Adana.
İPEK, İ., 1996, Tarih Boyunca Yukarı Çukurova ve Osmaniye. Anayurt Derg.s.Ekim, Osmaniye.
KOCA,H., 1995, Gözne'de yayla Turizmi. Doğu Coğrafya Dergisi, s.1, Erzurum.
KOCA,H., 1994, Erdemli İlçesinin Beşeri ve İktisadi Coğrafyası. Atatürk Üniv. Sosyal Bilimler Enst. Yayınlanmamış Doktora Tezi, Erzurum.
KODAY,Z., 1999, Akarca yaylası. Türk.Coğrafya Dergisi,s.34,İstanbul.
Meydan Larousse, Cilt 20
SEVGİ, C., 1984, Adana İlinin Kuzeydoğu Kesiminde yaylacılık. Ege Coğrafya Derg. S.2, İzmir. S
ÖZEN, A.N., 1990, Kozak yaylacılığı Üzerine Bazı Gözlemler ve Notlar. Ege Coğrafya Dergisi, s.5 İzmir.
SUNGUR, A., 1993, Türkiye'de İnsan Yaşamı Açısından Uygun Olan ve Olmayan Isı Değerlerinin Aylık Dağılışı İle İlgili Bir Deneme. İstanbul Üniv. Coğrafya Enst.Derg. s. 23, İstanbul.
TÜLÜCÜ, K., 1995,Osmaniye Tarihi Akışı. Tarih İçinde Bütün Yönleri İle Osmaniye I. Sempozyum, Çukurova Üniversitesi Basımevi.Adana
YÜCEL, T., 1989, Türkiye'de Kır Yerleşme Tipleri. Türk Kültürü Araştırmaları, Prof. Yaşar Önen'e Armağan Ankara.

