

SINOP-KASTAMONU YÖRESİ AHŞAP KIR MESKENLERİNDE TAŞ ÇATI ÖRTÜSÜ

The Stone Roof Cover of Wooden Rural Houses in the Sinop-Kastamonu Area

Yrd. Doç. Dr. Cevdet YILMAZ *



Özet

Araştırma sahası Karadeniz Bölgesi'nin Sinop-Kastamonu illeri kıyı kuşağında yer almaktadır. Yörenin geleneksel ahşap kır meskenleri, çevredeki zengin orman örtüsünden faydalanılarak kestane, göknar, gürgen, kayın, vb. ağaçlardan inşa edilmiştir. Bu meskenlerin orijinal çatı örtüsü tabakalı şistlerdir. Kırsal meskenlerin içinde buldukları coğrafi çevreden temin ettikleri ve örtü malzemesi olarak kullandıkları tabakalı şistler yörede başlıca üç kaynaktan temin edilmektedir. Bunlar: Deniz kıyılarındaki falezler, akarsular tarafından yarılmış vadilerdeki tabakalı yapılar ve sahilden uzak iç kesimlerdeki yüksek köylerde yol açmaları veya heyelanlar sonucu ortaya çıkan ana kaya yüzeyleridir.

Yaklaşık 30 yıl öncesine kadar yöredeki kırsal meskenlerin büyük bir kısmı tabakalı şistlerle örtülü iken, kiremit ve sac gibi çağdaş yapı gereçlerinin köylere girmesi ile bu özellik değişmeye başlamış, bir kültürel çekicilik olan taş örtü hızla yok olma tehlikesi ile karşı karşıya kalmıştır.

* 19 Mayıs Üniversitesi, Fen-Edebiyat Fakültesi, Coğrafya Bölümü Öğretim Üyesi

Abstract

The investigation area is situated in the Sinop-Kastamonu district in the west part of the Black Sea Region in Turkey. The traditional wooden houses of investigation area are constructed from timber which are generally made of chestnut, fir, hornbeam, beech, etc. The roofs of these houses are covered with shale stones. Slate is a dark gray rock that can be easily split into thin layers. These roofs weigh from 25 to 50 tons, keeping the timbers tightly wedged in place.

The timber of the rich forestry environment provides wood for house construction. On the other hand, the roof of a typical house is covered with thin layer stone (schist or shale) which is the reservoir of the region. The material (schist or shale) used for roof cover is obtained from three sources (as follows); a) From bedrocks released out during motor-way construction, b) From stratified schist within the rocky layers through the vales, c) From the cliffs on coastline.

About 30 years ago the roofs of the houses were covered with such material, but in time it has been rapidly replaced with tile and sheet-iron as a result of industrialized construction materials on the roofs in the region. It is advisable that the existing stone roofed wooden houses should be preserved for the next generation and saved as cultural heritage.

SİNOP-KASTAMONU YÖRESİ AHŞAP KIR MESKENLERİNDE TAŞ ÇATI ÖRTÜSÜ

The Stone Roof Cover of Wooden Rural Houses in the Sinop-Kastamonu Area

Giriş

Yerleşmeler ve onları oluşturan meskenler, insanların doğal çevre üzerinde meydana getirdikleri en önemli beşerî eserlerdir. Diğer yandan, meskenler inşa edildikleri çevrenin şartlarını aksettirdikleri ölçüde coğrafi bir anlam ve önem taşırlar. Bu nedenle coğrafyacıyı ilgilendiren konutlar yapı malzemesi, şekli ve muhtelif kısımlarının tertip tarzı ile içinde buldukları coğrafi şartların etkisini taşıyan ve bu etkiyi yansıtan meskenlerdir. Meskenlerin şekil ve yapı malzemeleri üzerinde etkili olan unsurlar fizikî ve beşerî faktörler olarak iki başlık altında özetlenebilir.

Fizikî faktörler denilince ilk akla gelenler; iklim elemanları, toprak, bitki örtüsü, rölyef, eğim, yükselti, jeolojik yapı, litoloji ve çevrede bulunan bol ve ucuz, hattâ bedava yapı malzemeleridir. Yapı gereçleri de kendi içlerinde (yine fizikî olarak) iki gruba ayrılabilir. Bunlardan birincisi; yerin doğal yapısı ile ilgili olan mineral (inorganik) kaynaklar (toprak, kil, balçık, şist, kalker gibi çok çeşitli taş türleri ve kum, çakıl, çimento, vd.), ikincisi ise; biyolojik (organik) kaynaklardır. Bunlar da; ahşap ve türevleri (tahta, hartama, kalas, mertek, direk, vb.), ağaç dalları, ağaç kabukları, saz, yaprak, ot, deri, post, kemik, çeşitli dokumalar, vd.dir.

Beşerî faktörler ise; başta insanın kendisi, gelenek ve görenekler, inşa tekniğindeki gelişmeler, psikolojik, etnik, tarihî, ekonomik sebepler, ihtiyaçlar, alışkanlıklar, kültür, zevk, arzu, malî seviyenin yükselmesi, yurtdışında belli bir süre bulunmanın etkisiyle edinilen alışkanlıklar, yurtdışından gelen göçmenlerin etkisi, gurbetçilik, uzak çevrenin etkisine girme, ulaşım ağının geriliği veya gelişmişliği, ziraat ve hayvancılığın seviyesi, vd. şeklinde özetlenebilir.

Meskenler ve inşa malzemesi üzerinde etkili olan bütün bu faktörler meskenin bulunduğu bölgenin ekonomik açıdan geri kalmışlığı ve ulaşım koşullarının yetersizliği oranında artmakta, tersine durumlarda da azalmaktadır. O halde meskenler, Tunçdilek (1967), Tanoğlu (1969), Tolun-

Denker (1977), Doğanay (1994), Tümertekin-Özgüç (1998) ve diğer araştırmacıların da ayrıntılı olarak belirttikleri gibi, her şeyden önce fizikî çevre şartları ile insan ve faaliyetlerinin kombine etkisinde oluşan yapıtlardır denebilir.

Türkiye, sahip olduğu çok çeşitli coğrafi unsurların etkisi ile en ilkelinden en gelişmişine kadar konut çeşitleri bakımından dünyanın en zengin ülkelerinden birisidir. Ülke veya bölge genelinden yöreler ve alt yöreler gibi daha dar alanlara inildikçe, iskân ve meskenlerle ilgili çeşitlilikler daha net olarak ortaya çıkmaktadır.

Batı Karadeniz Bölümünde, Sinop ve Kastamonu illerinin Karadeniz'e bakan kıyı kuşağında yer alan meskenler de Türkiye'nin başka bölgelerinde görülmeyen taş çatı örtüleri ile dikkati çekmektedirler¹. Yörede 1970'li yıllara kadar inşa edilen meskenlerin büyük çoğunluğunda yakın çevreden temin edilen bu taş örtü kullanılmıştır.

Araştırmada ağırlıklı olarak, coğrafi çevre ile meskenler arasındaki ilişkiler bağlamında, örtü malzemesi olarak kullanılan taşların litolojik özellikleri, buldukları yerler, elde edilmiş şekilleri ve meskenler üzerinde kullanım biçimleri üzerinde durulmuştur.

Taş çatı örtüsü ile ilgili örnek fotoğraflar daha çok Sinop'un Ayancık ve Türkeli ilçelerinin köylerinden çekilmiş, araştırma esas olarak bu sahada yoğunlaştırılmıştır. Fakat taş çatı örtüsü bu sahanın güneyinde yer alan Gökırmak vadisi ile doğusundaki Erfelek'ten, daha batıda yer alan Kastamonu'nun İnebolu ilçesine kadar olan sahada görülmektedir. Makalenin başlığına Kastamonu'nun ilave edilmesinin sebebi de budur.

Günümüzde eski meskenler ve eklentileri üzerinde taş örtü halâ varlığını korumakta, çok az da olsa bir kısım eklentiler üzerine de örtülmeye devam edilmektedir. Fakat yeni inşa edilen konutların çatılarına örtülen kiremit ve sac gibi sanayi ürünü çağdaş yapı malzemeleri, eski konutlar üzerindeki taş örtü kaldırılarak onların yerine de kullanılmakta, böylece taş çatı örtüsünde hızlı bir değişim yaşanmakta ve bu tip örtü giderek ortadan kalkmaktadır. Makalenin bir amacı da, yok olma tehlikesi ile karşı karşıya olan taş çatı örtülü meskenlerin, hiç olmazsa bir kısmının korunarak, gelecek kuşaklara bir kültürel miras olarak intikal etmesini sağlayacak bilinç ve duyarlılığı harekete geçirmektir.

1. Kırsal Meskenlerde Çatı Örtüsü

Kır meskenlerinde çatının şekli (ör. düz veya meyilli, iki veya dört ya-
na eğimli, alçak ya da yüksek olmaları) ile örtünün çeşidini (taş, hartama,
toprak, kiremit, sac veya daha yeni bir endüstriyel ürün olmasını) belirle-
yen husus fizikî ve beşerî faktörlerdir. Benzer coğrafi şartlara sahip saha-
lardaki meskenler ana karakter itibarı ile nasıl birbirlerine benziyorlarsa,
aynı şekilde çatı ve çatı örtüleri de birbirlerine benzemektedir. Ör. Doğu
Karadeniz Bölümünün yüksek kesimlerinde görülen hartama ve onu tut-
ması (çabuk esnememesi veya rüzgârla uçmaması) için üzerine sıra sıra
dizilen kalın taşlardan meydana gelen çatı örtüsünün benzerleri Avru-
pa'da Alp Dağları bölgesindeki meskenlerde görülebilmektedir. Böylece
meskenlerin fonksiyonları ve yapı malzemesinden olduğu kadar, çatıları-
nın şekli ve örtü malzemesi gibi özelliklerinden yola çıkılarak da bulun-
dukları coğrafi çevre hakkında fikir sahibi olunabilir ve bir takım genelle-
melere gidilebilir. Bu nedenle meskenlerin çatı ve çatı örtü tipleri yerleş-
me coğrafyasında dikkat edilmesi gereken özelliklerden birisini teşkil
ederler.

Türkiye'nin çeşitli bölgelerinde araştırmalar yapan coğrafyacılar diğer
konular yanında, kırsal yerleşme ve meskenleri ele alan çalışmalar da
yapmışlardır. Bunlar içinde, buldukları yöre ve coğrafi çevreleri ile iliş-
kileri bağlamında, (az veya çok) meskenlerin çatı özelliklerine de ayrıca
yer veren araştırmalardan bazıları şunlardır: Erinç (1953), Göney (1967,
1973), Tandoğan (1968), Tunçdilek (1956 ve 1967), Tolun (1970 ve 1977),
Sözer (1969 ve 1972), Dönmez (1973), Emiroğlu (1977), Sergün (1975 ve
1986), Işık (1992), Avcı (1989), Özey (1990 ve 1995), Uzun (1997), Gürbüz
(1998), vd.

Eskiden yeniye doğru bu araştırmalar gözden geçirildiğinde iki önem-
li husus dikkati çekmektedir; Bunlardan birincisi: 1970'li yıllara kadar ge-
çen süre içinde yapılan çalışmalarda, kırsal meskenlerin yapı malzemesi
ve çatı örtülerinin coğrafi çevrenin bir eseri olduğu vurgulanmıştır. Daha
sonra yapılan araştırmalarda ise, yapı elemanlarında çok önemli bir fark-
lılık olmamakla birlikte, çatı örtü malzemesinin hızla değiştiği, özellikle
düz toprak damların ve hartamanın yerini sac ve kiremidin aldığı belirtil-
miştir. Tunçdilek'in (1967:88) ileri sürdüğü "çevreden temin edilen malze-
me şimdi ancak eklentiler üzerinde görülüyor" şeklindeki tespitleri artık

geçerliliğini kaybetmekte, eklentiler üzerinde de hızlı bir değişimin yaşandığı açıkça görülmektedir.

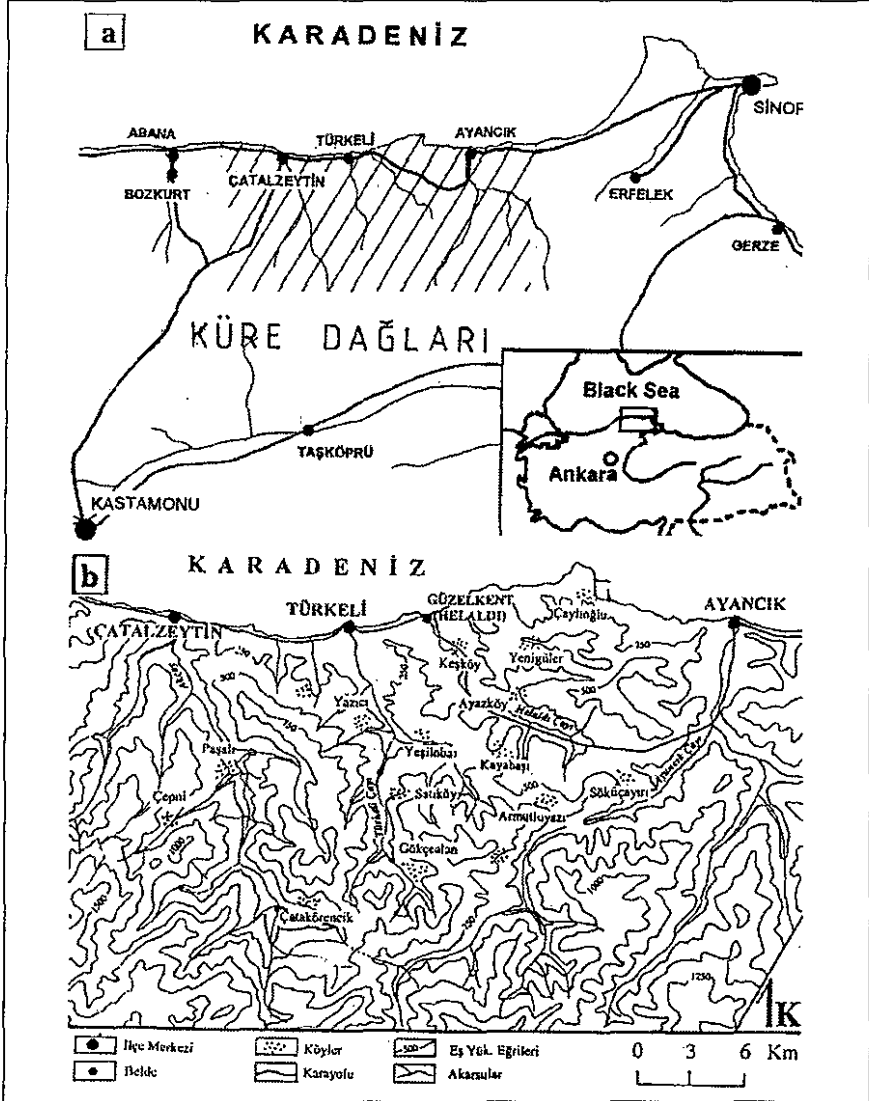
İkincisi ise: Bu araştırmanın konusunu oluşturan taş çatı örtüsünden bizim ele aldığımız tarzda ve onun özelliklerini tanıttık şekilde bahsedilmemiş olmasıdır. Yaptığımız literatür taramasında taş çatı örtüsü ile ilgili olarak sadece Tolun-Denker (1977:123-125), şistin bol olduğu yerlerde bu maddenin ev inşa malzemesi olarak kullanıldığı gibi, ince levhacıklar halinde kiremit yerine dam örtüsü olarak da kullanılmakta olduğunu belirtmiş, eserinde şist örtülü bir evin fotoğrafını da kullanmış, fakat bu tür meskenlerin görüldüğü sahalar hakkında ayrıca bilgi vermemiştir. Coğrafya Terimleri ile ilgili sözlüklerde ise konu kısmen ve dar mânâda ele alınmış, iki tür taş örtüden bahsedilmiştir. Bunlardan Ör. Öngör (1975:146), gri ya da mavintrak renkte şistleşmiş kaya olarak tanımladığı arduvazın, kolayca ince tabakalara ayrılması ve oldukça dirençli olması ile dikkat çektiğini, birçok işlerde ve bu arada da dam (çatı) örtüsü olarak kullanıldığını, bu tip örtünün Orta, Batı ve Kuzey Avrupa'da gerek kır, gerekse şehir evlerinde yaygın olarak bulunduğunu belirtmiştir. Arduvazın (diğer litolojik hususiyetleri yanında) örtü malzemesi olarak kullanılabilir özelliğinden jeomorfoloji kitaplarında da bahsedilmiştir (bkz. Hoşgören 1987:78). İzbirak (1992:305) ise kiltaşını şist ile eş anlamlı vererek, kiltaşlarından bazılarının sertçe olduğunu, ince ince ve kat kat ayrılabilirliğini, bunlarla damların döşendiğini, kiltaşına dam şisti de denildiğini belirtmekle yetinmiştir.

Bu kaynaklardaki bilgilere göre, gerek tabakalara ayrılma özelliği bulunan kiltaşının gerekse arduvazın meskenlerde örtü malzemesi olarak kullanıldığının bilindiği anlaşılmaktadır. Fakat bu eserlerde Türkiye'nin herhangi bir yerinden bir tespit veya yapılmış bir çalışmaya atıf yoktur.

2. Sinop-Kastamonu Yöresi Kır Meskenlerinde Taş Çatı Örtüsü ve Genel Özellikleri

Araştırma sahasında (Şekil 1/a) yapılan incelemelerde geçmişten günümüze yörenin başlıca klâsik çatı örtü malzemesinin tabakalı şistler olduğu tespit edilmiştir². "Şistlerin safihalar halinde ayrılmaları, onların kolaylıkla örülmesini mümkün kıldığı için Akdeniz sahilinde sırf şistten yapılmış evler vardır" diyen Tunçdilek'in (1967:52) şistle ilgili bu tespitle-

ri yöre için de geçerlidir. Fakat şistler yörede esas olarak (yukarıda bahsedilen) tabakalar halinde ayrılma özelliklerinden dolayı, daha çok çatı örtü malzemesi olarak değerlendirilmişlerdir. Bunun dışında, büyük ya da orta boy bloklar halinde evlerin temel kısımlarında, dolgu malzemesi olarak eğimli arazilerdeki meskenlerin zeminlerinde veya sebze ve meyve bahçelerinde taraça yapımında da kullanılmışlardır.



Şekil 1: Araştırma sahasının; a) Lokasyon, b) Topografya haritası.

a. Çatı Örtüsü Olarak Kullanılan Taşların Fizikî Özellikleri:

Literatürde çatı örtü malzemesi olarak kullanılan iki çeşit taştan bahsedilmektedir. Bunlardan birincisi tortul kayalar grubunda yer alan kil taşları ve şistler, diğeri ise bu taşların metamorfizmaya uğraması ile oluşan ve başkalaşım kayaları grubunda yer alan arduvazdır. Her iki kayaç türü de çeşitli özellikleri ile jeomorfoloji kitaplarında ayrıntılı olarak tanıtılmıştır (bkz. Erinç 1982, Yalçınlar 1985, Hoşgören 1987, vd.).

Araştırma sahası genelde Eosen ve Alt Kreatase arazilerinden oluşmakta olup, bu jeolojik yapıya uygun olarak çatı örtü malzemesi için kullanılan taşlar da filiş formasyonu içinde yer alan ince tabakalı (laminalı) kilaşları ile yine ince levhalara ayrılabilen şistli kayalardır³. Bu taşların hepsinde dikkat çeken husus, dilim dilim tabakalara ayrılma özelliğine sahip olmalarıdır. Araştırma sahasında görülen tabakalı yapılarda da bu durum çok net görülebilmektedir. Yüzeğe yaklaştıkça veya ana kaya açığa çıktıkça dış kuvvetlerin etkisi ile taşın direnci azalmakta, tabakalaşmayla beraber parçalanma ve ufalanma da görülmektedir. Ters durumda ise direncini muhafaza etmektedir. Bu nedenle yörede çatı örtüsü olarak kullanılan tabakalı yapıların hazır kendiliğinden parçalanmış veya parçalanma aşamasına gelmiş olanlardan ziyade, dayanıklılıklarının daha fazla olması nedeniyle, açıkta olmayan, büyük kısmı ile toprağa gömülü vaziyette bulunan bloklar tercih edilmektedir.

Araştırma sahasında çatı örtü malzemesi olarak kullanılan taşlar, yukarıda ifade edilen kil ve şeyllerin tabaka aralarındaki sınırlardan doğal ya da beşeri müdahalelerle ayrılması sonucu elde edilmektedir. Litoloji bakımından ilgi çekici olan husus; kıyıya yakın sahalarda özellikle falezlerden aflorman veren Eosen arazisinden alınan parçaların tabakalar arasındaki sınırdan çok kolay ayrılmadığı için yüzeylelerinin pürüzlü olmasıdır. Bunun nedeni taşın düzgün bir yapraklanma göstermemesidir. Doğal sınırlarından gelişigüzel kalınlıklarda ayrılmış bulunan tabakaları çatı örtüsü olarak kullanılabilen tarzda (ör. 2-4 cm kalınlıkta) standart hale getirebilmek için tekrar yarmak (dilimlemek) gerekmektedir. Bu kesimlerden elde edilen taşlar bu nedenle zaman zaman yontularak düzleştirildikten sonra kullanılabilmiştir. Fakat, gerek falezler civarında gerekse akarsu vadileri içinde, bu tabakalı yapılar son derece belirgindir (Foto 1). Bunun da nedeni şisti oluşturan taşları teşkil eden elemanların ayrılma yü-

zeylerinde yapraklaşma (foliasyon) ve katlaşma görülmesidir. Yalçınlar (1985:149) bunu özellikle tabakaların dik veya eğimli olduğu durumlarda ayrılma yüzeyleri boyunca içeriye doğru giren suların zaten tam olmayan tane birleşmesini ortadan kaldırmasına bağlamaktadır. Akarsu vadilerinden ve kıyılardaki falezlerden çıkarılan taşlar bu nedenle daha zahmetsiz elde edilmekte, fakat daha dayanıksız olmaktadır. Buna karşılık kıyı gerisindeki yüksek arazilerde (Şekil 1/b) yaklaşık 1000-1500 m.ler arasında kalan Çatak, Armutluyazı ve Gökçealan gibi köylerin civarında açığa çıkan Üst Kreatase kil taşı ve marnlarından elde edilenler ise (başlangıçta tabakaları belirgin olmayan büyük bloklar halinde açığa çıkmalarına rağmen) çıkarıldıktan bir süre sonra günlenmenin etkisiyle tabaka izleri ortaya çıkmakta, bu iz yerlerinden tabakalar halinde daha kolay ayrılmakta ve daha pürüzsüz bir yüzeye sahip bulunmaktadırlar (Foto 3).

b. Taşın Kaynağı, Üretimi, Taşınması ve Değerlendirilmesi

Araştırma sahasında çatı örtü malzemesi olarak kullanılan taşların elde edildiği başlıca üç kaynak vardır. Bunlar;

1. Deniz kıyılarında ana kayanın dalgalar tarafından tahrip edilmesi ile ortaya çıkan falezli yapılar (Foto 1/a,b).

2. Akarsular tarafından yarılmış vadilerdeki tabakalı yapılar ile yine akarsu yatağında bulunan ve sellerle daha yukarılardan taşınarak getirilen tabakalara ayrılma özelliğine sahip iri gövdeli taş bloklar (Foto 1/c,d).

3. Sahilden uzak ve yüksekte kalan iç kesimlerde heyelanlar veya yol açmaları sonucu ortaya çıkan ana kaya yüzeyleri (Foto 2,3).

Bunlar içinde (taşın elde edilmesi ve dilimlenmesi aşamasında) akarsu vadileri ve falezlerden elde edilenler fazla zahmet ve beceri gerektirmektedir. Çünkü bunlar zaten açıkta yer almaktadır. Kendisine taş lâzım olanlar (veya bu işi kendine meslek edinenler), kıyı (veya akarsu vadisi boyunca) önlerine çıkan taşları tek tek kontrol ederek yürürler. Bu taşlardan tabakalı olup ta sağlamlığını kaybetmemiş olanlar ile, 50-100 cm çapında olup (kenarlarındaki çizgilerden tabakalara ayrılabilir özelliği belli olan, fakat) henüz tabakalara ayrılmamış bulunan (yassı veya yuvarlak) taşları tespit ederler. Daha sonra bunları ya buldukları deniz kenarı veya vadi içinde, ya da bloklar halinde ihtiyaç sahibi meskenin yanına kadar taşıyarak, orada onları dilimlerler ve ihtiyaçlarını giderirler.

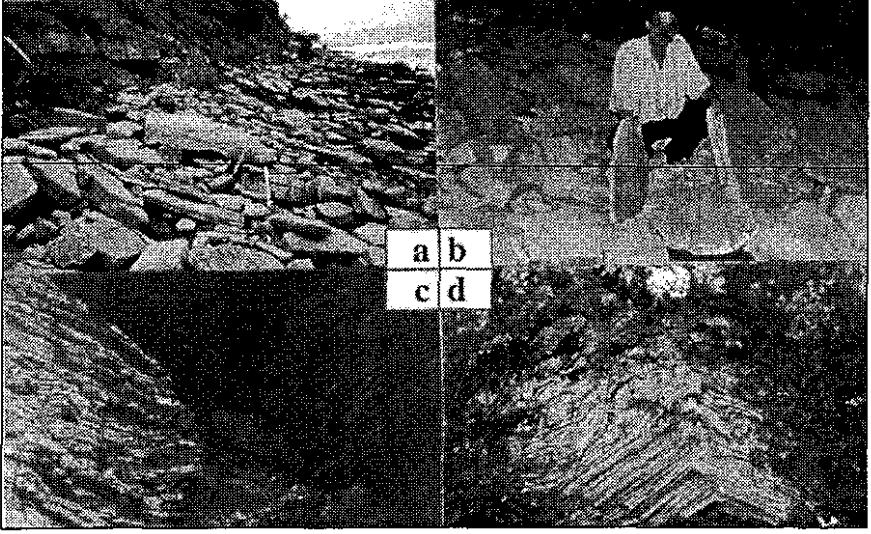


Foto 1: Taşların elde edildiği yerler; a: Deniz kıyısında yer alan falezler ve onların hemen önünde dalgaların etkisi ile bu falezlerden kopmuş tabakalı şistler (Türkeli - Güzelkent arası), b: Falezlerle denizin birleştiği yerlerde (beşerî herhangi bir müdahale olmaksızın) kendiliğinden tabakalara ayrılmış şistler, c-d: Akarsu vadileri içinde taş örtü olarak kullanılabilir özelliklere sahip tabakalı yapılar (c: Türkeli çayı vadisi, d: Ayancık- Zindan çayı vadisi).

Fakat üçüncü grupta yer alan taşların elde edilişi o kadar kolay değildir. Pürüzsüz ve dayanıklı olmaları nedeniyle daha çok rağbet gören bu malzeme genel olarak şu şekilde çıkarılmaktadır: Arazide yapılan gözlemler sonucunda önce yamaçlarda mevcut kaya kütleleri tespit edilir. Eğer tespit edilen kütleler aşağıdan kolay erişilemeyecek yükseklikte bulunuyorlarsa bu durumda işin ehli olan kişilerden birisi kayalıkların üst kısımlarındaki ağaçlardan birisine uygun bir iple belinden bağlanır ve gereken güvenlik sağlanarak daha önce aşağıdan gözlemlenerek tespit edilen kütleyle ulaşır. Sivri uçlu bir kazma ile kayanın çevresindeki malzeme-yi alarak kütleinin boşta kalmasını sağlar. Şayet kaya kendiliğinden düşmezse, bu kez manivela ismi verilen bir sistem kurarak kalın ağaç sopalarla (yöredeki adı küskü) bunları aşağıya yol kenarına düşürür (Foto 2). Düşürülen bu kaya parçaları 2-3 gün güneşin altında bekletilerek günlen-dirilmektedir. Günlenme sırasında çatlaklar arasındaki suların buharlaşması ile kaya üzerinde tabaka izleri de açığa çıkmakta, taş daha kolay dilimlere ayrılacak bir yapıya kavuşmaktadır. Bu işi kendisine meslek edinen kişiler daha sonra bu kayaları keski veya murç benzeri aletler ile

tabaka izlerinden dilimlere ayırarak çatı örtüsü olarak kullanılmak üzere hazır hale getirmektedirler (Foto 3). Daha önce yol kenarlarına kendiliğinden düşen kayalar ise eğer erken fark edilmişse değerlendirilmekte, aksi takdirde dış etkenlerin tesiri ile zamanla kendiliğinden dayanıksız hale geldikleri için tercih edilmemektedirler.

Her üç kaynaktan elde edilen ve kendiliğinden veya beşerî müdahalelerle dilimlere ayrılan bu taşların kalınlıkları 2-4 cm arasında değişmektedir. Tabakaların eni ve boyu çok farklı olmakla birlikte yaygın olarak kullanılanlar (yaklaşık olarak) 40 X 50 veya 50 X 70 boyutlarındaki elemanlardır. Şayet tabakalar elde edilirken bu ölçülerden küçük veya büyük olurlarsa, küçüklerden bir kısmı aralıklarda değerlendirilmek için alınırken, büyükler ise kenarlarından kırılarak, kullanım kolaylığı sağlamak için standart hale getirilmeye çalışılır. Daha sonra en büyükleri (yaklaşık 70 X 70 ebatlarında olanlar) saçaklara ya da en üstteki kesişme çizgilerine gelecek şekilde, kiremit gibi, fakat ondan daha sık ve daha fazla olarak, üst üste bindirilmek suretiyle çatılar üzerine örtülür (Foto 4).

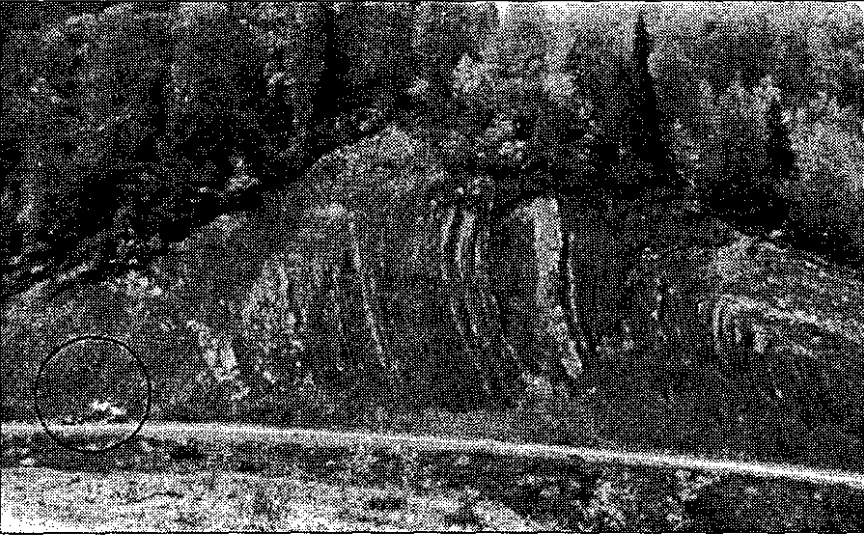


Foto-2: Yol yarması sonucu ortaya çıkan tabakalı şistler, Çatakörencik köyü (Türkelî).



Foto-3: Yukarıdaki fotoğrafta daire içinde gösterilen kiltası küttlesinin yakından görünümü. Tabakalara ayrılabilir özelliğe sahip ana kaya (çatı örtüsü olarak kullanılmak üzere) blok halinde yamaçtan yol kenarına düşürülmüş ve insan eliyle (murç, keski ve çekiç kullanılarak) dilimlenmiş.

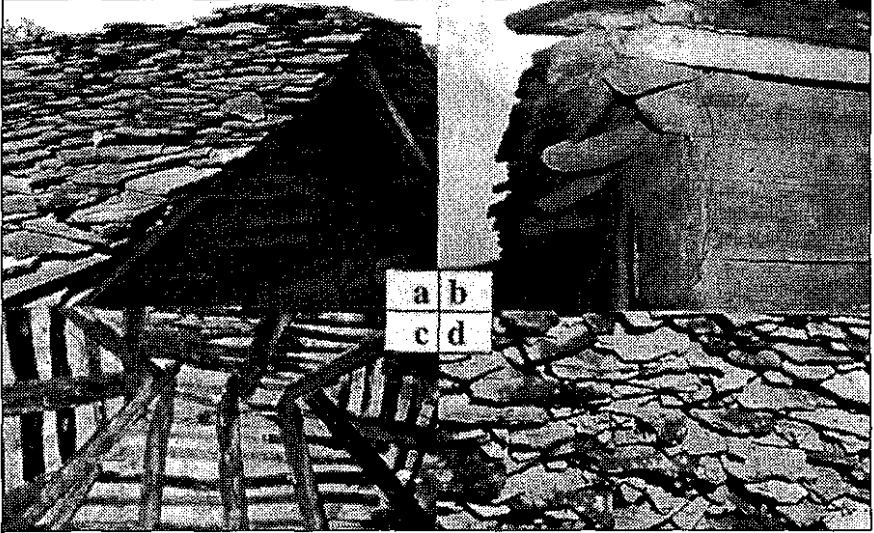


Foto 4: Taş örtünün çatı üzerindeki değişik görünümleri; a: Tabakalı şistlerin beşik örtü tipi bir çatıda kullanılışı, b: Taş örtünün mefekolu uzantıları üzerinde saçaklarda kullanılışı, c: Kıрма çatılı bir meskenin çatısının içten görünümü; mefekolları, hartamalar ve taş örtü, d: Taş çatı örtüsünün üstten görünümü.

Taşın başlıca çatı örtü malzemesi olarak kullanıldığı 1970'li yıllara kadar elde edilen malzeme bir ticari meta olarak da büyük öneme sahiptir. Taşçı ismi verilen kişiler taşın elde edilmesinden, taşınması ve evin üzerine örtülmesine kadar gerekli bütün işleri bizzat kendileri yapar ve bunun karşılığında da mülk sahibinden belli bir ücret alırlardı. Her ne kadar taşçılar bu işi kendilerine meslek edinmişlerse de, köylere uzak mesafelerdeki taş kaynaklarından taşın kullanım yerine kadar taşınabilmesi ve daha sonra da getirilen bu taşların elden ele uzatılarak meskenin çatısına yerleştirilebilmesi için köylü-komşu arasında bir imece (yardımlaşma) tertip ediliyordu. Yakındaki tüm eş, dost ve köylüler bu işte evini yapana veya yaptırana yardımcı olmak zorundaydı. Aksi takdirde 80-100 m²'lik bir evi örtmek için gerekli (yaklaşık) 70-80 kağrı arabası taşı tek başına ev sahibinin veya taşçının taşınması günler, hattâ haftalar alabileceği gibi, evin üzerinin birkaç kişi ile örtülmesi de uzun bir zaman alacağından, bu durumda çatısı açık bulunan ev sahibi, başta yağmur olmak üzere, hiç de arzu etmediği bir durumla karşılaşabilir ve zarar görebilirdi.

Yaşlıların belirttiğine göre; 1950'li yıllarda taşın kaynağında (ör. deniz kıyılarındaki falezlerin civarında) taş dilimleyip, bunları ihtiyacı olanlara satarak geçimini sağlayanlar vardı. Akarsu vadileri veya kıyılardaki falezlerin diplerine giden bu işi kendine uğraş edinmiş kişiler, buralarda sabahtan akşama kadar taş çıkartıp bunları dilimlemekle vakit geçirirlerdi. Onların bu işi yaptığını bilen (rüzgâr ve benzeri sebeplerle örtüsü tahrip olmuş, çatısından yağmur veya kar sularını sızdıran yerleri onarmak isteyen) ihtiyaç sahibi köylüler de örtü malzemesi olarak kullanılmaya hazır hale getirilmiş bu taşları gidip parayla (veya takas usulü yerine başka bir şey vererek) satın alır ve bizzat kendileri eşek, katır veya kağnılarla yavaş yavaş meskenlerine taşırlar, daha sonra da çatının onarım gerektiren kısımlarını kendileri veya daha ehil bir komşuları vasıtasıyla değiştirirlerdi. Çoğu zaman ufak tefek akan veya sızdıran yerleri ev sahibi bizzat kendisi tamir eder, taşçıya yaptırmazdı. Şayet bir kişi yeni ev yaptırmış veya eskidiği için evinin çatısındaki tüm taşları değiştirmek istiyorsa, yukarıda da belirtildiği gibi, bu işi ya taşçılara havale etmek ya da imece tertip etmek zorundaydı. Başka türlü tek başına işin üstesinden gelmesine imkân yoktu.

Bazen de tabakalara ayrılma özelliği tespit edilmiş bulunan taşlar, kaynağında, yani buldukları yerlerde dilimlenmez de, kağı vb. araçlarla kullanılacakları meskenlerin yanlarına kadar getirilir, burada dilimlenirdi. Bundan amaç, işe yarar dilimler çatı örtüsü olarak kullanılırken, diğer geri kalanlardan çeşitli amaçlarla faydalanmaktı. Örneğin bunlardan daha ince veya daha kalın olanlar, taş kütlelerinin dış yüzeyinde kaldığı için deforme olanlar (yöredeki adı kapak), açık hava ile temas halinde olduğu için taş örtü yapmaya elverişli olmayanlar, dilimlenme sırasında parçalanan taşlar vd. ziyan edilmezlerdi. Bu taşlar, meskenleri ana yola veya eklentilere bağlayan patikalar üzerine çamurdan korunmak için döşenir, meyve bahçelerinde taraça yapımında kullanılır ya da çit veya avlu örülerek değerlendirilirdi.

c. Taşın Çatı Örtüsü Olarak Kullanım Biçimi

Orman İşletmesinin ağaç kesimini henüz denetim altına almadığı 1970'li yıllara kadar, çevredeki zengin orman örtüsüne bağlı olarak, köylerdeki başlıca mesken inşa malzemesi, temelde kullanılan büyük taşlar ile çatıda kullanılan örtü hariç, tamamen ahşaptı. Dolayısıyla, yöredeki meskenlerin çatı konstrüksiyon malzemesi de ahşaptandır. Çevreden bol ve ucuz olarak temin edilen taş malzeme Şekil-2'de görüldüğü biçimde çatıların üzerine yerleştirilmektedir. Günümüzde yaygın olarak kullanılan kiremit ve sac örtüye oranla oldukça ağır olan taş örtünün yükünü çatıların kaldırabilmesi için (ki bu ağırlık evlerin büyüklüğüne göre 25-50 ton arasında değişmektedir) çatıyı meydana getiren ağaç konstrüksiyonunun hem sağlam inşa edilmesi, hem de birçok ayrıntıya dikkat edilmesi gerekmektedir. Örneğin, yeni inşa edilen konutlarda aralıklı olarak çakılmış ince çitler kiremit ve sac örtü için yeterli iken, eski meskenlerde ağır olan taş örtüyü tartabilmesi için taşın altına konulan tahtalar (yöredeki adı hartama, ya da iskefil) çok sağlam olmak zorundaydı. Bu nedenle hartamalar (iskefiller) iri ağaçların en az 5-6 cm kalınlıkta olacak şekilde yontulmasıyla elde edilmiş ve aralarından taşların düşmeyeceği sıklıkta da döşenmiştir. Gerek bu ağaçların, gerekse taş örtünün uzun yıllar çatıda kalabilmesi için de bunların (hartamaların) altında, saçaklardan çatının en tepesine doğru dikey yönde 50-60 cm aralıklarla yerleştirilmiş, mefekolu (diğer adı omurga) ismi verilen uçları çentikli ağaç sırtıklar kullanılmıştır.

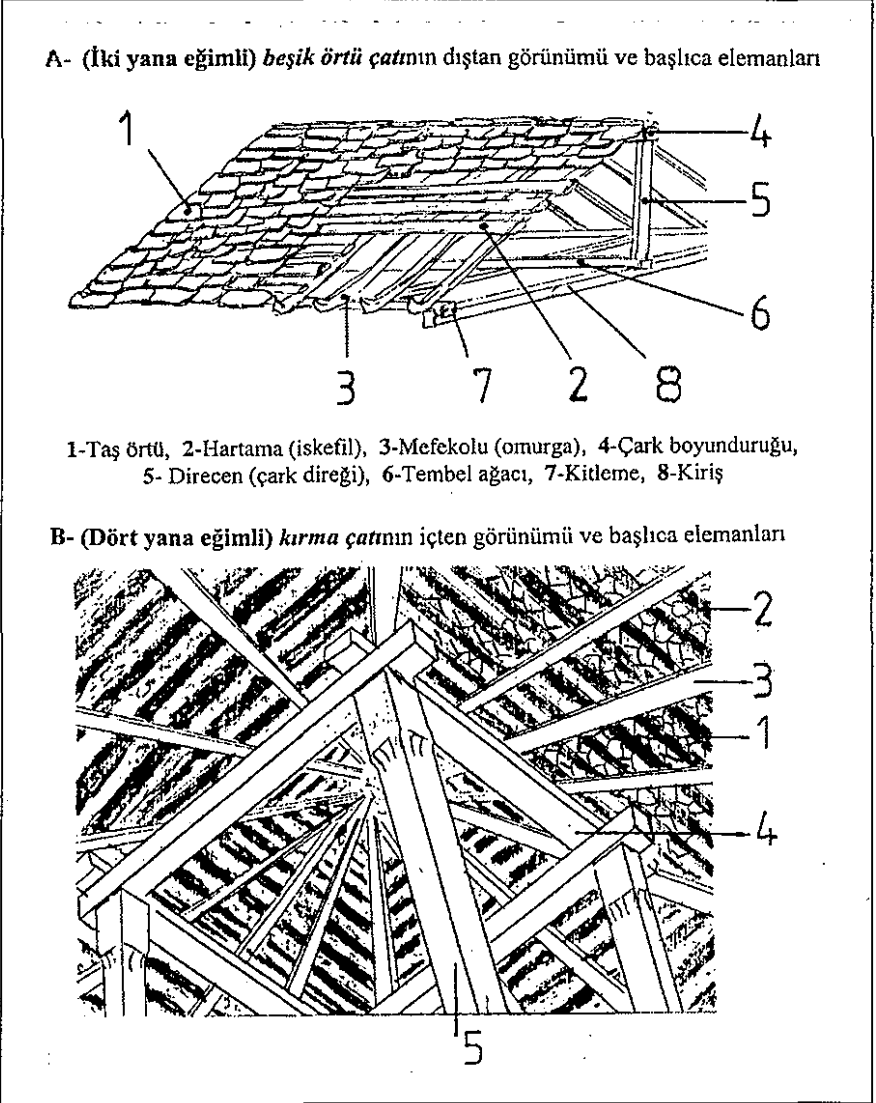
Bunların da altında, çatının eğimli olmasını sağlayan ağaç sütunlar (direcen) ve direcenin altında da meskenin bel kemiğini oluşturan tembel ağacı yer almaktadır. Tembel ağacına paralel veya ona dik gelecek şekilde de meskeni bir uçtan diğerine bağlayan kirişler bulunmaktadır. Kirişler ile mefekollarının arasında ise kitleme adı verilen kalın ağaçlar yer almaktadır. Kitlemelerin esas görevi, odaları meydana getiren ve birbirlerine ağaç çivilerle tutturulmuş ahşap duvarların gevşemesini, aralarının açılmasını ve yukarıya kalkmalarını önlemektir. Çatıdaki taş örtü, ağırlığı sayesinde, üst üste bindirilerek inşa edilen ahşap duvarların arasındaki bu esneme-yi engelleyen bir başka faktördür. Ağır taş örtüyü tutabilmesi için çatıda kullanılan ağaç türlerine de dikkat edilmiştir. Örneğin hartamalarda genellikle meşe ağacı kullanılırken, mefekollarının yapımında diğerlerine göre sağlam oldukları için daha çok ardiç ağacından yararlanılmıştır.

Çatılarda örtü malzemesi olarak normalde 40-50 cm çapında taşlar kullanılırken, çatıların kenarlarında (saçaklarda) 50-70 ve daha büyük ebatlarda taşlar kullanılmıştır. Saçaklara bu kadar geniş taşlar yerleştirilmesinin başlıca sebebi ahşap duvarları yağmurun etkisinden koruyarak meskenlerin ömrünü uzatmaktır. Çünkü, saçak taşlarının kenarlarında çatıdan gelen suyu toplayarak uzaklaştıracak oluklar yoktur.

Yağış miktarı ve şiddeti, kar şeklindeki yağışların fazlalığı vb. iklim özellikleri nedeniyle çatılara yaklaşık 25-30 derecelik eğim verilmiştir. Çatı örtüsü, taşların 10-15 cm civarında kaydırılarak, birbirlerinin üstüne gelecek şekilde meydana getirildiğinden (Foto 4/a), doğal olarak zaten bir eğim oluşmaktadır. Fakat bu eğim derecesinin, taşların kayarak düşmesi için de, fazla olmaması gerekir. Böyle bir durumla karşılaşmamak için alınan bir başka tedbir de, üzerinde taş örtününün yer aldığı hartamanın altında dikey olarak yer alan mefekollarının uçlarına çentikler açılmasıdır (Foto 4/b). Çünkü taşın, (kiremit gibi alttaki çıtaya telle tutturulan) bir bağlantı noktası veya birbirini tutan çentikleri olmadığı gibi, (pedavra ve sacda olduğu gibi) çiviyle tutturma imkânı da yoktur.

Sac ve kiremit gibi çağdaş yapı gereçleri henüz yöreye ulaşmadığı dönemde meskenlerin ilk inşasında çatı örtüsü olarak kullanılan başlıca malzeme olan şistler, çatılara yerleştirildikten (5-6 yıl gibi belli bir süre sonra) yağışların etkisi ile zamanla sertliklerini kaybetmeleri veya birbirlerinin ağırlığına dayanamayarak kırılmaları, çatlamaları, yerlerinden oy-

namaları vb. sebeplerle yağmur sularını sızdırmaya başlarlar. Bu durum çatının tamir edilmesini gerektirir. Yörede (elden geçirmek manâsında) ellemek ismi verilen bu işlem sırasında kırılan ve çatlayan taşların yerine yenileri konmakta, araları açılanlar da sıklaştırılmaktadır.



Şekil-2: Yörede görülen başlıca çatı örtüsül tipleri

İlk yerleştirildiğinde açık gri renkte olan taş örtü, zamanla açık hava ile temas halinde olmanın da etkisi ile siyahlaşmaktadır. Bu arada gerek tabakaların ufalanması, gerekse rüzgar tarafından taşınan tozların birikmesi ile taşların aralarında, havada uçuşan bitki tohumlarının tutunmasını ve büyümesini sağlayan, bir ortam oluşur. Yörede adına temre otu verilen (ve nemli bölgelerde kayaların üzerinde yetişen yosunlara veya likenlere benzeyen) bir bitki taş örtünün üzerinde öbek öbek gelişir ve yayılır. Zamanla bu bitki taş çatı örtüsü üzerinde bir yalıtım maddesi görevi de üstlenmiş olur.

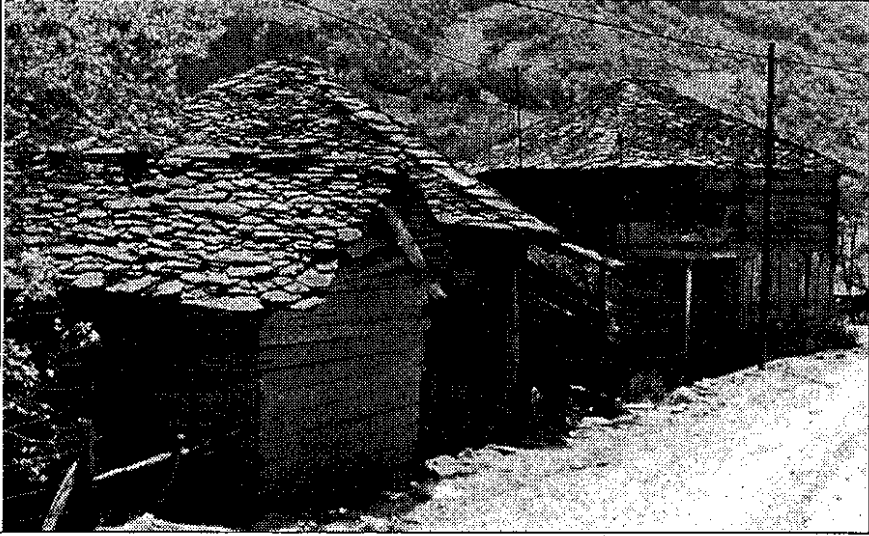


Foto 5: Bütünüyle taş örtülü ahşap mesken olma özelliğini muhafaza eden meskenler ve eklentilerine bir örnek: Yazıcı köyü (Türkeli).

d. Örnek Meskenler ve Köyler

Araştırma sahasında taş çatı örtülü ahşap mesken özelliğini henüz kaybetmemiş çok sayıda yapı ve eklentisi mevcuttur. Bunlara birkaç örnek Foto 5 ve 6'da verilmiştir. Fakat, bütün bir köyün taş çatı örtülü ahşap meskenlerden meydana geldiği, orijinalliğini hiç kaybetmemiş yerleşme sayısı yok denecek kadar azalmıştır. Türkeli ilçesinin Satıköyü bunlardan birisidir (Foto 7). Yurtdışına göç nedeniyle, köy halkının eski meskenlerine dokunmayarak, yeni konutlarını yakındaki ilçe merkezine yapmaları Satıköyü'nün fotoğrafta görülen Üspa (Usva) mahallesinin orijinal olarak kalmasını sağlamıştır.

Sinop-Kastamonu Yöresi Ahşap Kır Meskenlerinde Taş Çatı Örtüsü

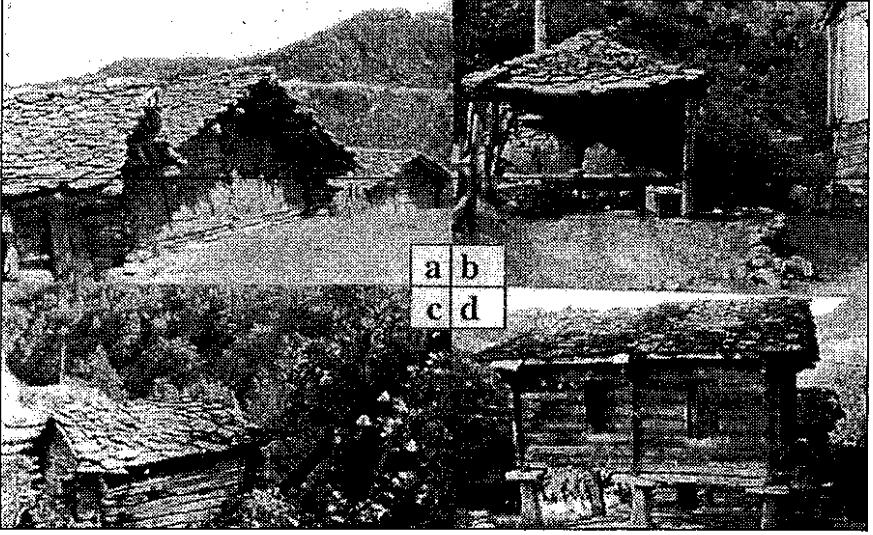


Foto 6: Eklentiler üzerinde taş örtü; a: Samanlıklar üzerinde, b: Bir fırın üzerinde, c: Su değirmeni üzerinde, d: Ambar (serender) üzerinde.

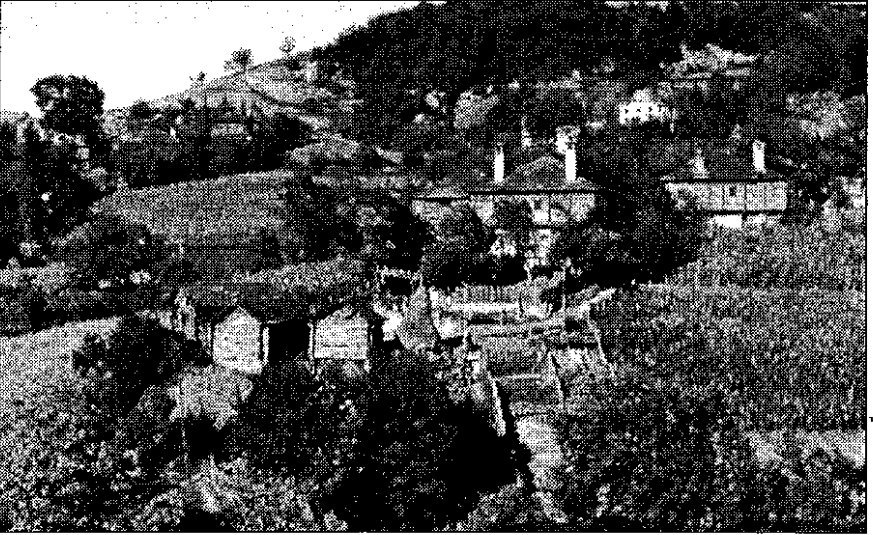


Foto 7: Aslı yapısını muhafaza eden köylere bir diğer örnek: Satıköyü (Türkeli).

e. Çatı Örtüsünde Meydana Gelen Değişim

Araştırma sahasında, 1950'li yıllardan itibaren Zonguldak, Karabük ve İstanbul'a (daha sonra 1960'lı yıllardan itibaren de yurt dışına) doğru başlayan göçlerin getirdiği hareketlilik ile birlikte, yine aynı tarihlerden itibaren Türkiye genelinde görülen gelişmeler, yörenin sosyo-ekonomik yapısında hızlı bir değişimin yaşanmasına neden olmuştur. Bunun doğal bir sonucu olarak, zaman içinde ulaşım altyapısının da gelişmesiyle, yöreye dışarıdan bol miktarda yapı malzemesi girmiş, böylece meskenlerin inşasında coğrafi çevreye bağımlılık ortadan kalkmıştır.

Bu dönem içinde Orman İşletmesi'nin de ormanların tahribini önlemek için ağaç evleri yasaklamasıyla yeni evler tuğla ile inşa edilmeye başlanmış, çatı örtüsünde de taşın yerini kiremit ve sac almıştır. Taşın, gerek kişi, yer ve zaman olarak teminindeki güçlükler, gerekse bu malzemenin diğer yeni malzemelere göre fazla kullanışlı olmaması onun ihmal edilmesine sebep olmuş ve taş örtü (bazı eklentiler hariç) yeni inşa edilen meskenlerde nadiren tercih edilmiştir. Bunda, rakip örtü malzemeleri olan kiremit ve sacın ucuzluğu, temini ve montaj kolaylığının da büyük rolü olmuştur. Örneğin bir kısım mesken sahipleri, herhangi bir ustaya gerek duymaksızın, elden geçirme veya değiştirme zamanı gelmiş taş örtüyü kaldırıp atmakta, sonra alttaki ahşap malzemeye (hartamaya) hiç dokunmadan, onun üzerine levhaları monte ederek çok kolay bir şekilde ve ucuz fiyata çatı örtüsünü saca değiştirebilmektedir.

Bugün araştırma sahasındaki köylerin büyük kısmında artık yörenin klasik taş örtülü ahşap meskenlerinin yerini dıştan gelen sanayi ürünü malzemelerle inşa edilen konutlar almaktadır. Birçok köyde bu nedenle ahşap konutlarla beton konutlar, taş örtülü meskenler ile kiremit veya sac örtülü meskenler birbirine karışmış durumdadır. Araştırma sahasında bu değişimle ilgili olarak tespit edilen görüntüler Foto 8 ve 9'da gösterilmiştir. Bunlardan Foto 9 a ve b'de bir meskenin 1990 ve 1997'de çekilmiş hali görülmektedir. Birinci karede taş örtünün yağmur suyunu sızdıran kısımları sac ve naylonlarla kapatılmaya çalışılmış, sonraki yıllarda çatının hemen her yerinden akmalar başlayınca taş örtü bütünüyle kaldırılarak yerine kiremit örtülmüştür. Bu değişim yöredeki bütün taş örtülü meskenlerde yaşanmakta, taş örtünün yerini süratle çağdaş örtü malzemeleri almaktadır.

Sinop-Kastamonu Yöresi Ahşap Kır Meskenlerinde Taş Çatı Örtüsü



Foto 8: Çatı örtüsünde değişim; kiremit taşın yerini alıyor. Yeniçitler köyü (Ayancık).



Foto 9: Çatı örtüsünde zaman içinde meydana gelen değişimler; a: Taş örtü üzerine yama yapılmış (1990) b: Aynı evin çatısı kiremitle değiştirilmiş (1997). Kayabaşı köyü (Türkeli). c-d: Taş örtülü ahşap meskenler çoğu kez de zama-na yenik düşerek taş örtüleri ile birlikte ortadan kalkıyor, Keşköy (Türkeli).

Sonuç ve Öneriler

Araştırma sahasında, dışarı ile henüz yeterli bağlantının kurulmadığı 1970'li yılların başına kadar meskenlerinin inşasında daha çok çevreden temin edilen malzeme kullanılmıştır. Ormanla iç içe olan köylerdeki başlıca mesken yapı gerecini ağaç oluştururken, çatı örtü malzemesi olarak da genellikle taş tercih edilmiştir.

Taş çatı örtüsü olarak dünyanın muhtelif bölgelerinde genelde metamorfik kayalar kullanılırken, araştırma sahasında ince tabakalı (laminalı) kil taşları ve tabakalı şistler kullanılmıştır. Taş örtünün meydana getirdiği ağırlığı tartmak ve saçakları uzatmak için ise çatı konstrüksiyonunda mefekolu, direcen, tembel ağacı, vb. başka yerlerde görülmeyen, yerel unsurlar dikkati çekmektedir. Bu özel duruma bağlı olarak mesken inşa eden ustalar yanında, taşçı adı altında bir başka meslek grubu ortaya çıkmış ve bir dönem bu meslek icra edilmiştir.

Araştırma sahasında bugün çağdaş yapı gereçlerinin kullanılmasına bağlı olarak yeni taş örtü kullanımı hemen hemen sona ermiştir. Buna karşılık mevcut taş örtülerde ise hızlı bir değişim yaşanmakta, yeni konutlar dışarıdan getirilen sanayi ürünü malzemelerle örtülürken, eskiler ise ya tümünden yıkılıp (veya kaza ile yanarak) ortadan kalkmakta, ya da üzerindeki taş örtü sac ve kiremitle yer değiştirmektedir.

Türkiye'nin muhtelif bölgelerinin kendilerine has mesken şekillerinin daha tam olarak tespit ve tescili yapılmadan yöredeki meskenlerde böyle bir değişimin yaşanması, köylerimizin modernleştiğini görmek açısından sevindirici bir gelişme olarak kabul edilse de, bu durum gerek biz coğrafyacılar, gerekse evrensel kültür mirası değerleri açısından üzüntü vericidir. Çünkü buldukları ortamdan temin edilen malzeme ile inşa edilen bu evler, çevrenin etkisini tam olarak yansıttıkları için, ne kadar coğrafi iseler, aynı oranda da korunması gereken birer kültürel mirastırlar.

Dünyanın başka yerlerinde, örneğin Alplerdeki örnekleri gelecek kuşaklar için sıkı bir şekilde muhafaza edilen bu meskenlerin, araştırma sahasımızda bulunan örnekleri de en kısa zamanda koruma altına alınmalıdır. Doğa turizmi açısından büyük gelecek vaat eden Karadeniz Bölgesi için bu tür kültürel çekiciliklerin muhafazası büyük önem taşımaktadır.

NOTLAR

- 1 Yörenin geleneksel ahşap kır meskenlerine başka bir makalede yer verileceği için, bu araştırmada sadece taş çatı örtüsü üzerinde durulmuştur.
- 2 Araştırma sahasında, yoğun kar yağışlarının görüldüğü ve kar örtüsünün uzun süre yerde kaldığı yüksek kesimlerde bulunan (Çatak ve Gökçealan gibi) orman içi köylerin bir kısmında tahta çatı örtüsüne de rastlanılmaktadır. Yörede bu örtüye pedavra (ya da padavra) denilmektedir. Pedavra 15-20 cm. eninde, 1.5-3 cm kalınlığında ve 1-1.5 m uzunluğunda düzgün biçimde ince biçilmiş tahtalardan meydana gelmekte olup, evlerin veya eklentilerinin çatuları üzerine kiremit gibi üst üste konularak örtülmektedir. Yörede taş örtünün altına konulan, başka bir ifade ile, taşların üzerlerine dizildiği 5-6 cm kalınlığında, 10-15 cm enindeki yontulmuş ağaçlara ise hartama denilmektedir. (Bilindiği gibi özellikle Doğu Karadeniz Bölümü kırsal alanlarında hartama doğrudan çatıyı örten, araştırma sahasındaki pedavranın karşılığı olan, ahşap kiremitlere verilen isimdir).
- 3 Araştırma sahasında yaygın olarak bulunan ve kullanılan malzeme kilit taşı ve şistler olmakla birlikte, nispeten onlardan daha dayanıklı, ve (yine) örtü taşı olarak kullanılan kayalar da rastlanılmaktadır. Yörede bunlara kayağan taşı (:arduvaz) denilmekte olup, az buldukları için nadiren kullanılmışlardır.

KAYNAKÇA

- AVCI, S. (1989) "İlca'da Coğrafi Şartlar ve Mesken İlişkileri", Atatürk Ün. Fen-Edebiyat Fak. Dergisi, Sayı:17, Erzurum, (175-192).
- DOĞANAY, H. (1994) Türkiye Beşeri Coğrafyası, Gazi Büro Kitabevi, Ankara.
- DÖNMEZ, Y. (1973) "Kuzeydoğu Anadolu'da Bir Yerleşme: Karaağaç Köyü", İ.Ü. Coğ. Enst. Der. Sayı:18-19, İstanbul, (87-111).
- EMİROĞLU, M. (1977) Bolu'da Yaylalar ve Yaylacılık, A.Ü.DTCF Yay. No:272, Ankara.
- ERİNÇ, S. (1953) Doğu Anadolu Coğrafyası, İ.Ü. Coğ. Enst. Yay. No:15, İstanbul.
- ERİNÇ, S. (1982) Jeomorfoloji I, İ.Ü. Ed. Fak. Yay. No:2931, İstanbul.
- GÖNEY, S. (1967) "Mengen Havzasında Köy Meskenleri", İ. Ü. Coğ. Enst. Dergisi, Sayı:16, İstanbul, (112-132).
- GÖNEY, S. (1973) "Büyük Menderes Havzasında Köy Meskenleri", İ.Ü.Coğ. Enst. Dergisi, Sayı:18-19, İstanbul, (306-337).
- GÜRBÜZ, O. (1998) "Van Gölü Çevresinde Kır Yerleşmeleri", İ.Ü. Ed. Fak. Coğrafya Dergisi, Sayı:6, İstanbul, (93-136).
- HOŞGÖREN, Y. (1987) Jeomorfolojinin Ana Çizgileri, İ.Ü. Yay. No:3132, İst.
- İŞİK, Ş. (1992) "Ezine-Bayramiç Çevresinde Kır Meskenleri", Ege Coğrafya Dergisi, Sayı:6, İzmir, (101-118).
- İZBİRAK, R. (1992) Coğrafya Terimleri Sözlüğü, MEB Yay., İstanbul.
- ÖNGÖR, S. (1975) Coğrafya Terimleri Sözlüğü, MEB Yay., İstanbul.
- ÖZEY, R. (1990) "Fırat-Karasu Kaynakları Çevresinde Köy Yerleşmeleri", Fırat Ün. Coğrafya Semp., Fırat Havzası Arş.Merkezi Yay., Elazığ, (213-234).
- ÖZEY, R. (1995) "Serçeme Çayı Havzasında Yerleşmenin Coğrafi Özellikleri", Doğu Coğrafya Dergisi, Sayı:1, Erzurum, (362-379).
- SERĞÜN, Ü. (1975) Beşeri Coğrafya Açısından Bir Araştırma; Uluova, İ.Ü. Ed. Fak. Yay. No:2029, İstanbul.
- SERĞÜN, Ü. (1986) Kocaeli Yarımadası'nda Kırsal Yerleşme, İ.Ü. Ed. Fak. Yay. No:3370, İstanbul.
- SÖZER, A. N. (1969) Diyarbakır Havzası, Diyarbakır'ı Tanıtma ve Turizm Der.Yay.No:19, Diyarbakır.
- SÖZER, A. N. (1972) Kuzeydoğu Anadolu'da Yaylacılık, Turhan Kitabevi, Ank.
- TANDOĞAN, A. (1968) "Fırtına Deresi Yukarı Çığırının Üç Köyünde Coğrafi Müşahedeler", A.Ü. DTCF Coğrafya Araştırmaları Dergisi, Sayı:2, Ankara, (285-307).
- TANOĞLU, A. (1954) İskân Coğrafyası, Esas Fikirler, Problemler ve Metod, Türkiyat Mecmuası, Cilt: XI'den ayrı basım, İstanbul.
- TANOĞLU, A. (1969) Nüfus ve Yerleşme, İ.Ü. Coğ. Enst. Yay. No:45, İstanbul.
- TOLUN, B. (1970) Balıkesir Ovasında Yerleşme ve İktisadî Faaliyetler, İ.Ü.Coğ. Enst. Yay.No: 59, İstanbul.
- TOLUN (-DENKER), B. (1977) Yerleşme Coğrafyası, İ.Ü. Coğ. Enst. Yay. No:93, İstanbul.
- TUNÇDİLEK, N. (1956) "Eskişehir Bölgesinde Mesken Şekillerine Toplu Bir Bakış", İ.Ü.Coğ. Enst. Der. Sayı:7, İstanbul, (92-106).
- TUNÇDİLEK, N. (1967) Türkiye İskân Coğrafyası: Kır İskânı, İst. Ün. Coğ. Enst. Yay.No:49, İstanbul.
- TÜMERTEKİN, E. - ÖZGÜÇ, N. (1998) Beşeri Coğrafya; İnsan, Kültür; Mekân, Çantay Yay., İstanbul.
- UZUN, S. (1997) "Orta Çoruh Vadisinde Çalı Örtülü Meskenler", Akademik Açı 1997/1, Samsun, (71-81).
- YALÇINLAR, İ. (1985) Striktürel Jeomorfoloji I, İ.Ü. Ed. Fak. Yay. No:800, İst.

Sinop-Kastamonu Yöresi Ahşap Kır Meskenlerinde Taş Çatı Örtüsü

YILMAZ, C. (1998) "Sinop-Kastamonu Yöresi Ahşap Meskenlerinde Kullanılan Taş Örtüsü ve Bunların Turizm Açısından Önemi", 15.Türkiye Bilimsel ve Teknik Kurultayı, 20-24 Nisan 1998, (Yayınlanmamış Bildiri), Ankara.

- Katkı belirleme: Arazi çalışmalarım sırasında bana yardımcı olan ve değerli fikirlerinden yararlandığım arkadaşlarım Doç. Dr. Ali Uzun ve Yrd. Doç. Dr. Hanza Akengin'e teşekkür ederim.