

Yayla Turizm Merkezlerine Bir Örnek: HİDIRNEBİ YAYLA KENT 1

A Sample of the Plateau Turizm Centers: HİDIRNEBİ YAYLA KENT 1

Yard. Doç. Dr. Mehmet ZAMAN *



Özet

Hıdırnebi Yayla Kent 1, Trabzon'un Akçaabat İlçesine bağlı, Kuruçam, Acısu ve Kemaliye köyleri halkı tarafından geleneksel yaylacılık faaliyetlerinin sürdürüldüğü Hıdırnebi yaylasında kurulmuştur. Yaklaşık olarak 1450 m yükseltide bulunan yayla yerleşmesi, aynı zamanda Akçaabat-Karadağ Turizm Merkezi içerisinde yer almaktadır. Akçaabat'a 23 km, Trabzon'a ise 35 km uzaklıkta olan yaylaya, tamamı asfalt olan bir yolla ulaşılmaktadır.

Yayla Kent, Trabzon İl Özel İdaresi tarafından ilin turizm faaliyetlerini çeşitlendirmek ve yayla turizmini geliştirmek amacıyla, 1999 yılında yayla tatil köyü olarak faaliyete geçirilmiştir.

Yayla tatil köyü, doğal ve beşeri çekicilikleri ile ülkemizin alternatif yayla turizm merkezlerinden birisi olmaya adaydır. Etkin bir tanıtımla da bu hedefe ulaşmak mümkündür.

* Atatürk Üniversitesi Fen-Edebiyat Fakültesi Coğrafya Bölümü

Abstract

Hırdırnebi plateau town 1 was founded in the border of Hırdırnebi Plateau inhabitants of Kuruçam Acısu and Kemaliye villages which are parts of Trabzon's Akçaabat district. The plateau settlement is located in an altitude of about 1450 m and is at the same time within the borders of the Akçaabat-Karadağ tourism center. To the plateau which is 23 km from Akçaabat and 35 km to Trabzon leads an asphalt road.

Yayla town was declared a plateau holiday village in 1999 by the Trabzon city council in order to varyify the tourism alternatives in Trabzon and 10 develop plateau tourism.

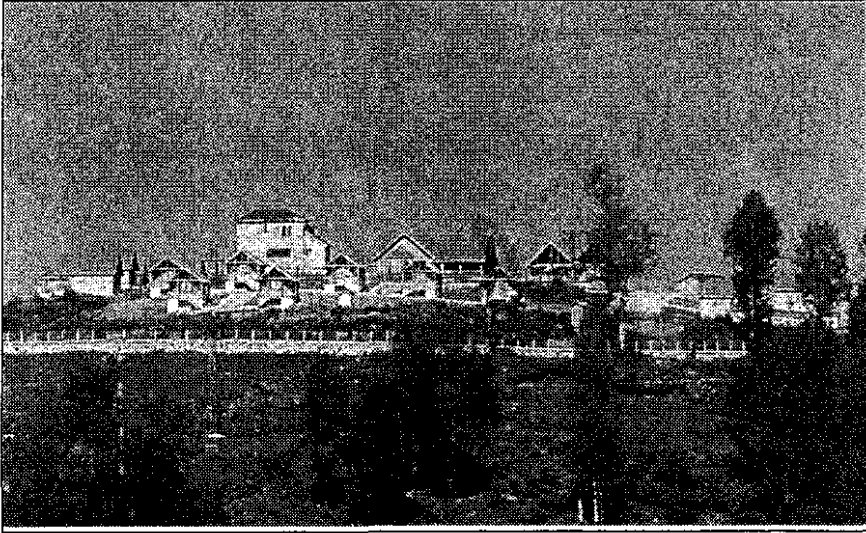
The plateau holiday village is because of its natural beauties and geographical features a candidate for our countries tourism alternatives. An efficient introductory campaign will be enough to reach this aim.

Yayla Turizm Merkezlerine Bir Örnek: HİDIRNEBİ YAYLA KENT 1

A Sample of the Plateau Tourism Centers: HİDIRNEBİ YAYLA KENT 1

GİRİŞ

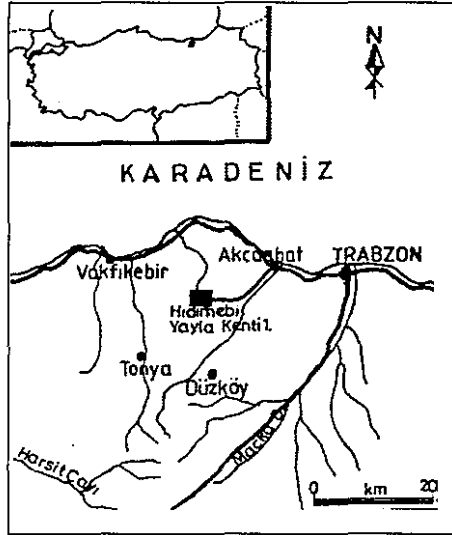
Sarp sınır kapısının açılması, Sovyetler Birliği'nin dağılması sonucu yeni cumhuriyetlerin ortaya çıkışı ile bu ülkelerin vatandaşlarının ülke dışına çıkışlarının kolaylaşması, Karadeniz Ekonomik İşbirliği çerçevesinde üye ülkelerin birbirleri ile olan ilişkilerini arttırma çabaları, ülkemizi ve dolayısıyla da Karadeniz Bölgesi'ni yakından ilgilendiren gelişmelerdir. Bu olaylar, bölgeye gelen yabancı turist sayısının artmasında etkili olmuştur. Bunlara ilaveten ülkemiz turizminin son yıllarda büyük bir gelişme göstermesine bağlı olarak, turizmimizin çeşitlendirilmesi politikaları doğrultusunda, alternatif turizm kaynaklarımızı gündeme getirmiştir. Bu amaçla da Doğu Karadeniz Bölümü'ndeki yaylaların bir kısmı turizm kapsamına alınmış ve bunlara, mevcut potansiyellerinin değerlendirilmesi için turizme yönelik yatırımlar yapılmaya başlanmıştır. Bu doğrultudaki çalışmalardan birini de, Hıdırnebi Yayla Kent 1 oluşturur (Fotoğraf 1).



Fotoğraf 1. Hıdırnebi Yayla Kent 1'den Görünüm.

Hıdırnebi Yayla Kent 1, Trabzon İl Özel İdaresi tarafından ildeki yayla turizmini geliştirmek için 1999 yılında yayla tatil köyü olarak tamamlanmış ve faaliyete geçirilmiştir. Yayla kentin kurulduğu Hıdırnebi yaylası, Doğu Karadeniz Bölümü'nde turizmin çeşitlendirilmesi ve yaygınlaştırılması politikası uyarınca Turizm Bakanlığı'nca ve Bakanlar Kurulu'nun 90/70 sayılı kararı ile turizm merkezi ilan edilen Akçaabat-Karadağ Turizm Merkezi içerisinde yer almaktadır. İller Bankası Genel Müdürlüğü'nce 1/25000 ölçekli çevre düzeni planları hazırlanmış ve Orman Bakanlığı'nın mülkiyetindeki bir alanda kurulmuştur.

Hıdırnebi yaylasında kurulan tatil köyü, yaklaşık 1450 m yükseltide bulunmaktadır. Acısu, Kuruçam ve Kemaliye köylüleri tarafından kullanılan yayla, Kemaliye köyü sınırları içerisinde yer almaktadır. Akçaabat'a 23 km, Trabzon'a ise 35 km mesafededir. Başka bir ifadeyle minibüs,taksi gibi ulaşım araçları ile Trabzon'a yaklaşık 55 dakika uzaklıktadır (Şekil 1). Yaylaya Söğütlü deresi vadisi boyunca Akçaabat-Düzköy karayolunun 8. km'den sonra batıya dönülerek 15 km'lik dik ve keskin virajları bulunan karayolu ile ulaşılmaktadır.

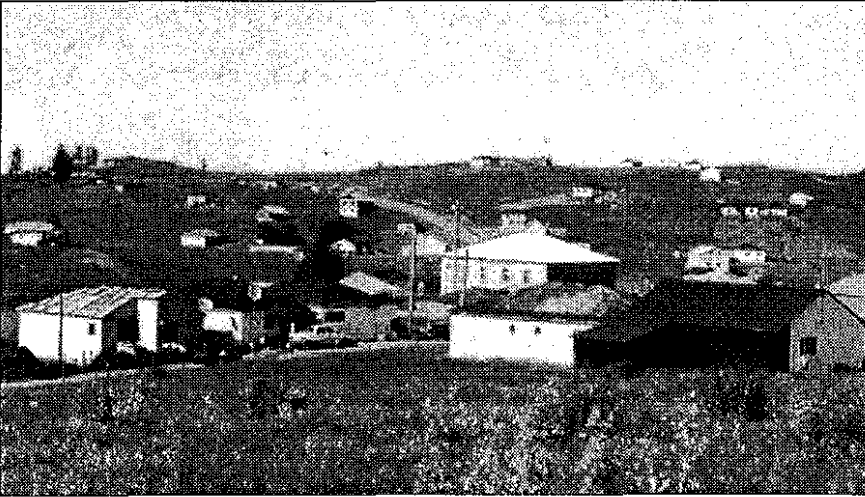


Şekil 1. Hıdırnebi Yayla Kent 1'in Konum Haritası

Araştırma sahasının içerisinde yer aldığı Doğu Karadeniz Bölümü'nde yükseltinin kısa mesafelerde artması ve akarsuların topoğrafik yapıyı oldukça parçalamış olması gibi faktörler tarım arazilerini sınırlandırmış ve

özellikle hayvancılık bu yörelerde başlıca geçim kaynaklarından biri olmuştur. Bu nedenle bölge yaylaları, rekreasyonel amaçlı kullanımdan çok gerek hayvan beslemek, gerekse kışlık kuru ot ihtiyacını karşılamak amacıyla çıkılan geçici yerleşmeler olmuştur. Hıdırnebi yaylası da Akçaabat'a bağlı Kuruçam, Acısu ve Kemaliye köylüleri tarafından bu amaçla kullanılmaktadır. Bu yaylada kurulan tatil köyü ise yayla turizmini geliştirmek ve yaylalardan bu amaçla da yararlanılabileceğine örnek olması bakımından önemlidir. Zigana Tatil Köyü ile birlikte ildeki turizm amaçlı kurulmuş iki yayla tatil köyünden biridir. Zigana Tatil Köyü Değirmendere vadisinin kuzeye bakan yamaçlarında, deniz seviyesinden yaklaşık 1700 m yükseltide kurulmuştur. Trabzon'a 55 km uzaklıkta bulunan tatil köyü, Maçka ilçesine bağlı Hamsiköy'ün sınırları içerisinde yer almaktadır¹.

Hıdırnebi yaylası, yaklaşık 150 evden oluşmakta ve dağınık bir yerleşme özelliği göstermektedir (Fotoğraf 1). Geleneksel yayla evleri genellikle yakın çevreden temin edilen taş ve ahşap malzeme kullanılarak inşa edilmiştir. Hayvancılık faaliyetinin yoğun olarak yapılması nedeniyle de alt katlarında hayvan barınağı bulunmaktadır. Bu bölümün inşasında nem ve çürümeye karşı taş, ikinci katta ise ahşap malzeme kullanılmıştır. Ancak son 10-15 yıl içerisinde ulaşım imkanlarının kolaylaşması ve yöre insanının ekonomik seviyenin yükselmesine bağlı olarak geleneksel yayla evlerinin yerini betonarme konutların aldığı gözlenmektedir (Fotoğraf 2).



Fotoğraf 2. Hıdırnebi Yaylasından Bir Görünüş.

Hayvancılığa yönelik yaz aylarında gerçekleştirilen yaylacılık faaliyetine katılan nüfus hakkında kesin rakamlar verebilmek mümkün değildir. Ancak bu faaliyete çoğunlukla çocuklar ve yaşlılar katılmaktadır. Hafta sonlarında yayla nüfusu; eğlenme, dinlenme ve gezme amacıyla gelen ziyaretçilerin sayısına bağlı olarak artmaktadır. Yaylaya gelen bu ziyaretçilerin yeme, içme gibi ihtiyaçlarını karşılamaya yönelik yayla kentten ayrı olarak et lokantaları, bakkal ve kahvehaneler oluşturulmuştur.

Orman alanlarının tahrip edildiği alanda kurulmuş olan Hıdırnebi yaylası, tarihi bakımdan da önemli bir yerleşmeyi oluşturmaktadır. Öyle ki 1916-1918 yılları arasında bölgenin Ruslar tarafından işgali sırasında, yöre halkının Ruslara karşı direndiği, çarpışmalarda bulunduğu bir saha olma özelliğine sahip bulunmaktadır. Bu savaşlara katılan Gazilerimizin anlattıklarına göre, Hıdırnebi yaylasında Ruslara karşı başarılı çarpışmalar yapılmış ve Rus askerlerinin ilerlemesi durdurulmuştur. Bu olay, her yıl 18-20 Temmuz tarihleri arasında yaylada düzenlenen Karadağ Şenlikleri ile kutlanmaktadır (Fotoğraf 3). Bu şenlikler günümüzde, Akçaabat Belediyesi tarafından Kültür ve Sanat Festivali şeklinde organize edilmektedir.



Fotoğraf 3. Hıdırnebi Yaylasında Düzenlenen Karadağ Şenliklerinden Bir Görünüm.

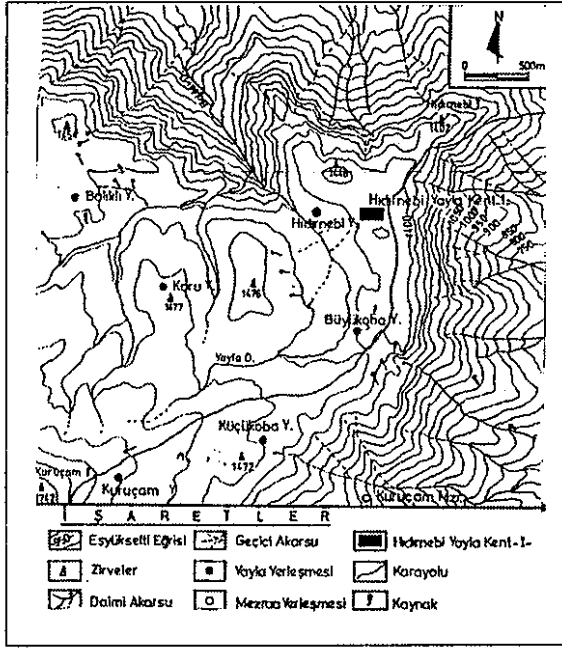
Yayla Kentin Kuruluşunu Hazırlayan Doğal ve Beşerî Çevre Özellikleri

Hıdırnebi Yayla Kenti'nin kurulmasında etkili olan faktörlere geçmeden önce yayla yerleşmesinin yer aldığı çevrenin doğal ve beşerî coğrafya özelliklerinden bahsetmenin uygun olacağı kanaatindeyiz:

Hıdırnebi yaylası, Doğu Karadeniz dağları kütesinin NE kesimindeki Hıdırnebi tepesinin güneyinde yer almaktadır. Doğu-batı doğrultusunda uzanan bu dağlar, kıyıda iç kısımlara doğru yükseltisi artarak değişen bir yapı gösterir. Bunların yüksek dağ karakteri kazanması Permiyen sonundan itibaren Üst Kretase sonuna kadar süren kara rejiminde ve Üst Pleistosen'deki dikey hareketler sonucunda teşekkül etmiş ve Pleistosen'de son şeklini almıştır². Hıdırnebi yaylası ve çevresinde, litolojik yapı itibarıyla Üst Kretase yaşlı andezit, bazalt lav ve piroklastlarından oluşan volkanik formasyonlar yaygındır³.

Araştırma sahasının da içerisinde bulunduğu Doğu Karadeniz Bölümü'nü, güneyden yükseltisi 2000 m'yi aşan Zigana dağları ve uzantıları çevrelemektedir. Doğu Karadeniz Bölümü'nün güneyindeki bu ilk dağ sırası, kıyıya dik ve birbirlerine paralel uzanan akarsu vadileri ile parçalanmıştır. Hıdırnebi yaylası, bu akarsulardan biri olan İskefiye deresinin su toplama havzası içerisinde bulunmaktadır. Kuruçam tepesinin kuzey yamaçlarından Balıklı deresi adıyla doğup, Hıdırnebi yaylasından geçen akarsu, İskefiye deresi adıyla denize dökülmektedir. Bu akarsu ve yan dereleri tarafından parçalanan sahanın etrafında, daha yüksek tepelik alanlar mevcuttur. Güneye doğru yükseltinin devamlı olarak arttığı sahadaki en yüksek zirveleri; Hıdırnebi T. (1402 m), Kuruçam T.(1702 m), Kuru T. (1477 m) oluşturur (Şekil 2).

Hıdırnebi yaylası deniz seviyesinden yaklaşık 1450 m yükseltide kurulmuştur. Yol güzergahı bile takip edildiğinde kıyı ile arasındaki mesafenin yaklaşık olarak 23 km olması, sahanın arazi yapısının güneye gidildikçe dikleştiğini göstermektedir. Kıyı ile yaylanın bulunduğu saha arasındaki yaklaşık 1450 m'lik yükselti farkı dikkate alındığında, önemli iklim farklılıklarının ortaya çıkacağı muhakkaktır. Nitekim artan yükseltiye bağlı olarak sıcaklık değerlerinin düşmesi, buna karşılık yağışın artması söz konusudur. Bu durum, Akçaabat Meteoroloji İstasyonu'na (10 m) ait sıcaklık ve yağış değerleri incelenerek daha iyi ortaya konulabilir.



Şekil 2. Hıdırnebi Yaylası ve Çevresinin Topografya Haritası.

Tablo 1. Akçaabat'ın Aylık Ortalama Sıcaklık ve Yağış Değerleri (1950-1980)

Aylar	O	Ş	M	N	M	H	T	A	E	EK	K	A	Yıllık
Sıcaklık(°C)	6.4	6.6	7.8	11.3	15.3	19.8	22.5	22.8	19.8	15.7	12.7	8.6	14.1
Yağış (mm)	72.4	55.3	45.2	42.1	39.5	35.4	25.3	42.6	54.4	100.2	93.4	80.1	685.9

Kaynak: DMİ, Orta ve Ekstrem Kıymetler Bülteni, 1984.

Kıyı istasyonu olan Akçaabat'ta yıllık ortalama sıcaklık 14.1°C'dir (Tablo 1). Kıyı kesimi ile Hıdırnebi yaylası arasında ise daha öncede ifade edildiği gibi yaklaşık 1440 m'lik bir seviye farkı bulunmaktadır. Sıcaklığın her yüz metrede belirli oranda düştüğü (yıllık ortalama 0.5 °C, yaz aylarında 0.6°C, kış mevsiminde ise 0.4 °C)⁴ dikkate alınırsa, Hıdırnebi Yayla Kent 1'in bulunduğu Hıdırnebi yaylası ve çevresinde yıllık ortalama sıcaklık değeri 6.9°C kadar olduğu ortaya çıkar. Yaylada yaz mevsiminde bu değer 13.1°C, kış mevsiminde ise 3.4°C olarak hesaplanır. Yine kıyı istasyonu olması sebebiyle Akçaabat'ta çok az don olayı görülürken, 1450 m yükseltideki Hıdırnebi yaylasında ise don olaylarının muhtemelen Ekim ayında görülmeye başladığı ve Nisan ayına kadar devam etmekte

olduğu söylenilebilir. Bu durum, sahaya yakın bir konumda bulunan iç kesimdeki istasyon verileri ile daha iyi açıklanabilir. Nitekim kıyıya 20 km mesafede ve 900 m yükseltide bulunan Tonya Meteoroloji İstasyonu verilerine göre yılın 62.2 günü donlu geçmektedir⁵. Bu istasyondan yaklaşık 500 m kadar daha yüksekte bulunan Hıdırnebi yaylasında, donlu gün sayısının daha fazla olacağı kuşkusuzdur.

Yıllık yağış miktarı ve yıl içinde gidişi, büyük ölçüde atmosfer dolaşım sistemi içerisinde etkisi olan büyük hava kütlelerinin yanısıra deniz tesiri, yükselti, relief, bakı gibi coğrafi faktörlere bağlıdır. Sahada yağış değerlerinin yüksek olmasında Karadeniz'e dönük olması sebebiyle yağış şartlarının oluşumunda hemen kıyıdan itibaren yükselen kara yüzeyi ile deniz ve kara arasındaki sıcaklık farklılığı da etkili olmaktadır. Topoğrafyaya bağlı olarak yağış şartlarının kısa mesafelerde değişiklik göstermesi, bölgenin önemli bir özelliğidir. Nitekim Akçaabat'ta yıllık ortalama yağış miktarı 685.9 mm iken 30 km batısında bulunan Vakfıkebir'de 1250.6 mm civarındadır. Birbirine yakın bu iki istasyon arasında 564.7 mm'lik yağış farkının ortaya çıkması, muhtemelen Karadeniz üzerinden gelen nemli hava kütlelerine açık veya kapalı olmalarıyla ilgilidir. Gerçekten de Akçaabat'ın Fener burnu nedeniyle bu hava kütlelerine kapalı olması, az yağış olmasında başlıca etken olarak kabul edilmektedir⁶.

Kıyı istasyonu olan Akçaabat'ta en fazla yağış alan mevsim % 36.2 (248.0 mm) ile sonbahar, en az yağış alan mevsimi ise % 15.1 (103.3 mm) ile yaz oluşturmaktadır (Tablo 1). Ancak hemen belirtmek gerekirse araştırma sahasının da içerisinde bulunduğu yükseltilere doğru yağış miktarının artması söz konusudur. Nitekim ARDEL'e göre eğimin kuvvetli olduğu yerlerde yağış artışı da o nisbette seridir. Fakat bu artış sürekli devam etmeyip, belli bir yükseltide en yüksek değerini bulur ki buna maksimum yağış kuşağı denir. Bu yükselti A.J. Henry'e göre orta kuşakta 1500 m civarındadır⁷. Böylece Hıdırnebi yaylasının da yaklaşık bu yükseltilerde olduğu düşünülürse, kıyıdan çok daha fazla yağış aldığı söylenilebilir.

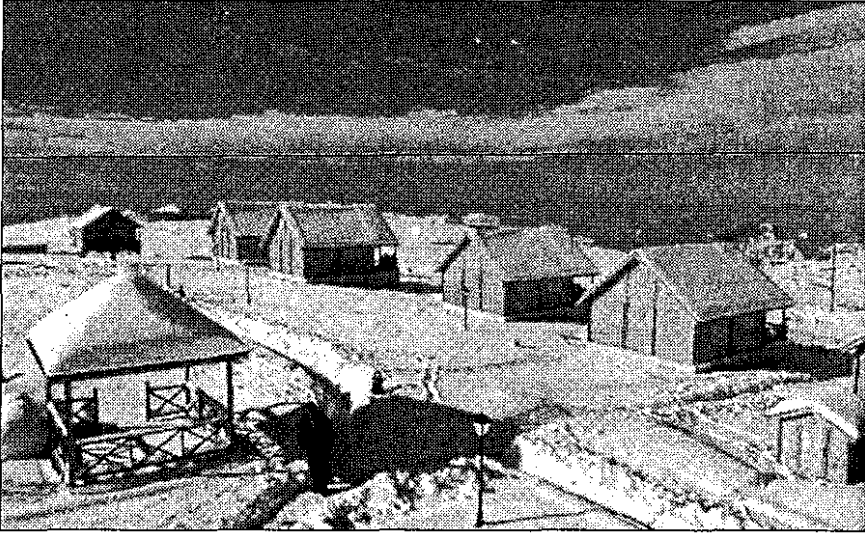
İklim ile ilgili diğer bir özellik de Karadeniz kökenli nemli hava kütlelerinin yükseldikçe yoğunlaşması sonucu oluşan sislerdir. Yaylacılık mevsiminin yoğun olduğu yaz aylarında yoğun olarak görülen sisin oluşturduğu manzaralar, başta yabancı turistler olmak üzere yerli turistlerin de ilgisini çekmektedir.

Hıdırnebi yaylası, Doğu Karadeniz dağlarının kuzeye bakan yamaçlarında olduğu gibi, yağış ve sıcaklık şartlarının yeterli oluşu ile her mevsim yağış görülmesi gibi özelliklere bağlı olarak gür bir orman formasyonuna sahiptir. Karışık ormanlar kuşağı içerisinde bulunan bu sahada, ormanın tahrip edilmediği alanlardaki başlıca ağaç türlerini; doğu ladini (*Picea orientalis*), köknar (*Abies nordmanniana*), kayın (*Fagus orientalis*), gürgen (*Carpinus betulus*) ve kızılâğaç (*Alnus glutinosa*) oluşturmaktadır. Ormanaltı florasında ise sarı (*Rhododendron flavum*) ve mor (*Rhododendron panicum*) ormangülleri, adi fındık (*Corylus avellana*), kızılıçık (*Cornus songurna*), ayı üzümü (*Vaccinium*), böğürtlen (*Rubus caucasicus*), ısırğan (*Ultrica dicica*), sütleğen (*Tithymalus bura*), eğrelti otu (*Pteridium aquilinum*) en yaygın türlerdir.

Bitki örtüsü, yaylanın çekiciliklerinin başında gelmektedir. Her mevsim farklı güzelliklere sahip olan yayla, ilkbahar mevsimindeki renk renk çiçekleri, sarı ve mor çiçekli orman gülleri ile çekici bir manzara oluşturmaktadır. İğne yapraklı ağaçların da yer aldığı orman örtüsü içerisinde, kış mevsiminde de yeşili görmek mümkündür. Özellikle kentlerde yaşayan ve yeşile özlem duyan insanlar için bu manzara son derece önemli bir özelliktir.

Bahsetilen bu doğal çevre özellikleri, yayla yerleşmesinin ortaya çıkmasında etkili olan faktörlerden bir bölümünü oluşturmaktadır. Öte yandan yaylanın nispi nem oranının daha düşük olması, özellikle de yaz mevsiminde insanların sahilin boğucu havasından uzaklaşmak için buraları tercih etmesinde önemli bir faktördür. Bu özellik sadece günümüz için değil, geçmiş dönemler için de söz konusu olmuştur. Gerçekten de, Osmanlı İmparatorluğu dönemine ait Trabzon Vilayeti ile ilgili salnamelerde, sahilde yaşayan halkın buraların boğucu ve nemli havasından kurtulmak için yaz aylarında, yükseklerdeki yaylalara çıktığından bahsedilmektedir⁸.

Yayla kentin kurulması sırasında düşünülen doğal faktörlerden bir diğerini de, Ekim-Nisan döneminde düşen yağışlarının çoğunlukla kar yağışları şeklinde gerçekleşmesi (Fotoğraf 4) sonucu, kayak sporu açısından değerlendirilebilecek bir potansiyele sahip olması oluşturmaktadır.



Fotoğraf 4. Kış Mevsiminde Hıdırnebi Yayla Kenti'nden Görünüm.

Ayrıca temiz havası, akarsuları relief yapısı gibi diğer özellikleri, Hıdırnebi yaylasında turizme yıl boyunca hizmet verebilecek böyle bir tesisin kurulmasında etkili olan diğer doğal çevre etmenleridir. Kıyıda itiba- ren yükseltinin birden artışı, yayla kentin kurulduğu alan ve yakın çevre- sinden Karadeniz'i, kıyı kesimini ve Trabzon şehrini seyretmeyi mümkün hale getirmiştir.

Tatil köyünün, Hıdırnebi yaylasında kurulmasında sadece doğal çevre faktörleri etkili olmamıştır. Hiç şüphesiz beşeri özelliklerin de bu turizm merkezinin kurulmasında önemli etkileri vardır. Bunların en önem- lisini ulaşım kolaylığı ve kıyı kesimine ve dolayısıyla da fazla nüfus barındıran şehirlere (Akçaabat, Trabzon, Rize, Giresun gibi) yakınlığı oluş- turmaktadır. Daha öncede belirtildiği gibi yayla yerleşmesi Akçaabat'a 23 km, Trabzon kentine ise 35 km mesafededir. Başka bir ifadeyle minibüs ve taksi gibi ulaşım araçları ile Karadeniz sahil yoluna 40-45 dk, Trabzon'a ise 55 dk uzaklıkta bulunmaktadır. Ayrıca TRT'ye ait televizyon vericiler- nin de bulunduğu yayla, yılın her mevsiminde ulaşım imkanına sahip- tir. Böylece şehrin gürültülü, stresli ve kirli ortamından kısa süreli uzak- laşmak isteyen insanların, bu taleplerinin karşılanabileceği en uygun yer- lerden biri olması da, diğer bir nedeni oluşturmaktadır.

Hıdırnebi yaylasının çok uzun yıllardan beri dinlenme, gezme, piknik yapma gibi amaçlarla, ziyaretçiler tarafından günübirliğine devamlı olarak ziyaret edilmesi de bu yayla yerleşmesinin ortaya çıkmasındaki beşeri faktörlerdendir. Nitekim bu tesislerin yapılmasıyla günübirliğine gelen insanların kısa süreli konaklama ihtiyaçları karşılanabilmiştir.

Bunlara ilave olarak Trabzon ilinin turizm faaliyetlerini çeşitlendirmek amacıyla yapılan çalışmalara örnek teşkil edebilecek olması da diğer bir etkeni oluşturmuştur. Gerçekten de 1990 yılına kadar ildeki yaylalar genellikle hayvancılık ekonomisine hizmet ederken, bu yıldan sonra turizm amaçlı olarak değerlendirilebilmeleri için çalışmalar başlatılmıştır. Turizm Bakanlığı öncülüğünde gerçekleştirilen Doğu Karadeniz’de yayla turizminin geliştirilmesi ile ilgili çalışmalara yerel yönetimlerin de katılmasına, Hıdırnebi Yayla Kent 1 iyi bir örneği oluşturmaktadır. Bu anlamda Trabzon Valiliği İl Özel İdaresi bir ilki gerçekleştirerek yayla kent projesini hizmete geçirmiştir. Bu proje, kamu kuruluşları tarafından yaptırılan ülkemizin ilk yayla tatil merkezi olma özelliğine sahiptir.

Böylece Hıdırnebi yaylasının sahip olduğu gerek doğal, gerekse de beşeri çevre özelliklerinin oluşturduğu büyük potansiyelinin değerlendirilerek turizme kazandırılması ve il turizm faaliyetlerinin çeşitlendirilmesi gibi özellikler, tatil köyünün kurulmasında etkili olan faktörleri oluşturmuştur. Yaylanın temel çekici özelliklerinin başında; coğrafi konumu ve ulaşım kolaylığı, üzerinde barındırdığı çok çeşitli bitki türleri ve ormanları, uzun bir süreçte oluşmuş kendine özgü mimarisi, kaynak suları, temiz havası ve sessizliği gelmektedir. Başka bir anlatımla bozulmamış doğal güzellikleri ile iklimi esas faktörlerdir.

Tatil Köyünün Yerleşme Özellikleri

Hıdırnebi Yayla Kent 1, Trabzon İl Özel İdaresi tarafından yaptırılmış ve 1999 yılında hizmete açılmıştır. Yapılan ihale sonucunda özel şahıslara kiralanarak işletilmektedir. Başlangıçta 5 yıllık bir süreyle kiralanmıştır. Ancak işletenler tarafından yapılan ek binaların karşılığı olarak bu süre on yıla çıkarılmıştır.

Yayla kentte tamamı ahşap olan 4’er kişilik 18 adet, 8’er kişilik 8 adet olmak üzere toplam 26 bungalov tipi ev bulunmaktadır. Bunlardan 4 kişilik olanlar tek katlı iken, 8 kişilikler ise iki katlı olarak inşa edilmişlerdir

(Fotoğraf 5). Tatil köyünde ayrıca tek katlı bir binada 2'şer kişilik 12 oda bulunmaktadır. Böylece konaklama tesisleri toplam 160 yatak kapasitesine sahiptir. Bu konaklama tesislerinde bungalow tipi evlerden tek katlı olanlar 20 m², iki katlı olanlar ise 40 m² iken, ikişer kişilik olanlar ise 16 m²'den oluşmaktadır. Evlerde elektrikli ısıtıcı kullanılarak devamlı sıcak su ihtiyacı karşılanır. Ayrıca her tatil evi, telefon, televizyon, elektrik sobası, mini dolap gibi donanıma sahiptir.

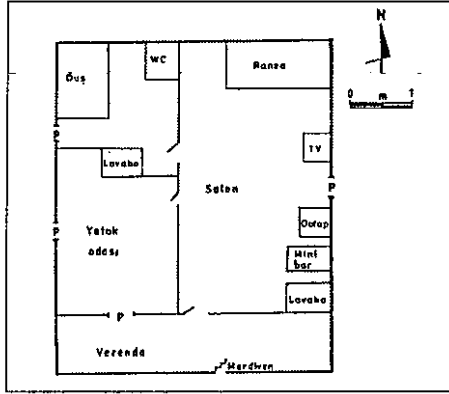


Fotoğraf 5. İki Katlı Bungalow Tipi Evlerden Bir Görünüm.

Yerden yaklaşık 50-100 cm yüksekliğinde beton bir temel üzerine inşa edilmiş, eğimli çatıya sahip bungalow tipindeki konaklama tesislerinin her birinin önünde, konaklayan kişilerin oturup dinlenebileceği veranda (hayat da denilir) denilen bölüm bulunmaktadır. Merdiven ile çıkılan bu bölmeden eve girilmektedir. Tek katlı ve dört kişilik olan evlerde, dış kapının açıldığı salonda iki kişilik ranza, lavabo, mini bar, dolap ve televizyon bulunmaktadır. Salonda, biri duş ve tuvaletin bulunduğu banyo bölümüne, diğeri ise çift kişilik yatak odasına açılan iki kapı bulunmaktadır (Şekil 3).

İki katlı olan bungalow tipi evlere de verendadan girilmektedir. Alt katın salon bölümünde; masa, dolap, oturma grubu ve ikişer kişilik iki adet ranza bulunmaktadır. Alt kattaki oturma salonundan ahşap bir merdiven

ile çıkılan asmakatta (ikinci kat), tek kişilik dört yatak mevcuttur (Fotoğraf 6).



Şekil 3. Bungalov Tipi Tek Katlı Evlerin Planı.



Fotoğraf 6. İki Katlı Bungalov Tipi Evlerin Salon Bölümünden Bir Görünüm.

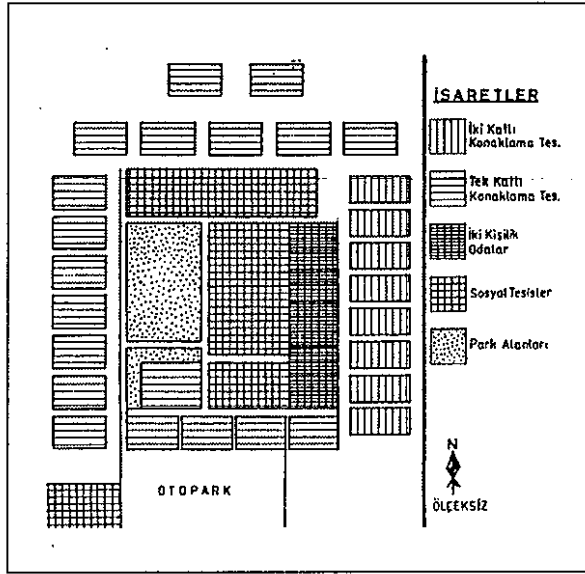
Konaklama tesislerindeki iki kişilik odalar ise, tek bir binada yan yana bulunmaktadır. Giriş kapısı dışarıya açılan odaların banyo bölümünde lavabo, duş ve tuvalet, salon kısmında ise tek kişilik iki yatak vardır. Ayrıca her bir odada televizyon, masa, sandalye, elektrik sobası gibi eşyalar

bulunmaktadır. Yayla kentte konaklama tesislerinin dışında restaurant, 70 kişilik kafeterya, disko, bar gibi sosyal tesisler de bulunmaktadır. Ayrıca market, kasap, fırın ve yöresel el sanatları satış merkezi mevcuttur. Bu tesisler, ısı yalıtımlı ve tamamen ahşap malzeme kullanılarak yapılmıştır. Yaklaşık 300 kişiye hizmet verebilecek durumda olan lokantada yöresel ağırlıklı yemeklerin yanısıra müşterilerin isteklerine göre Türk mutfağı ve Avrupa mutfağından seçme yemekler bulmak mümkündür (Fotoğraf 7). Restaurant ve cafe-barın önünde, hava şartlarının elverişli olduğu günlerde, ziyaretçilerin açık havada yeme-içme ihtiyaçlarını karşılamaya yönelik olarak düzenlenmiş bir yeşil alan ile çocuk parkı bulunmaktadır.



Fotoğraf 7. Yayla Kentteki Restaurant Bölümünden Bir Görünümü.

Turizm merkezinin etrafı 1,5-2 m yüksekliğinde taş duvar ve üzeri 1 m çelik telle çevrilidir. Yaklaşık olarak 7500-8000 m²'lik bir alanda kurulmuş olan yayla kentin yerleşme planına bakıldığında, iki katlı bungalov tipi evler, tatil köyünün kuzey bölümünde, tek katlı olanlar ise, doğu, batı ve güney tarafına dağıtılmış durumdadır. Restaurant, reception, cafe-bar, dinlenme ve çocuk parkı ile iki kişilik odaların bulunduğu bina ise orta bölümde yer almaktadır. Ayrıca yayla kentin giriş kapısının solunda voleybol-basketbol sahası ile otopark, sağ tarafta ise yeşil alan bulunmaktadır. Yaya yolları parke taş döşenmiş olan tatil merkezinde, konaklama tesislerinin arasına dağılmış 6 adet kamelya yer alır (Şekil 4).



Şekil 4. Hıdırnebi Yayla Kent 1'in Yerleşme Planı

Turistik Aktivite

Hıdırnebi Yayla Kent 1'in 160 yatak kapasitesine sahip olması, konaklama sorununu büyük ölçüde ortadan kaldırmıştır. Bu durum, tatil köyünün turizm aktivitesinin giderek artmasına zemin hazırlamıştır. Gerçekten de bu tesisler kurulmadan önce, Hıdırnebi yaylasında konaklayacak meskeni olmayıp da hafta sonu piknik yapmak ve gezmek için gelen ziyaretçilerin, bu tesisler yapılıp hizmete açıldıktan sonra yaylaya artık günübirlik olarak değil de çoğunlukla hafta sonu tatillerini geçirmek için geldikleri görülmektedir. Böylece daha önceleri sadece hayvan besleme veya günübirliğine geline yayla, turizm faaliyetlerinin giderek önem kazandığı bir yerleşme özelliği kazanmıştır.

Geleneksel yayla yerleşmesi olarak sadece yaz aylarında değerlendirilen yayla, turizm merkezinin açılmasıyla yılın tamamında hizmet vermeye başlamıştır. Bu özellik sadece Hıdırnebi Yayla Kent 1 için sözkonusu değil, aynı zamanda Hıdırnebi yaylasında bulunan diğer tesisler (kahvehane, bakkal gibi) ve meskenlerin bir bölümü için de geçerlidir. Böylece tatil merkezinin kurulmasından önce geçici bir yerleşme olan Hıdırnebi yaylası, yayla kentin faaliyete geçmesiyle devamlı bir yerleşme özelliği

kazanmıştır. Hıdırnebi Yayla Kenti'ne gelen ziyaretçilerle ilgili kişisel kayıtlarının tutulmaması sebebiyle, nerelerden geldikleri ve ne kadar kaldıkları kesin olarak ortaya konulamamıştır. Ancak yine de son birkaç ay içerisinde tutulan kayıtlara göre yayla kente başta Giresun, Ordu ve Rize olmak üzere Antalya, Denizli, Ankara, İstanbul, Eskişehir, Samsun gibi illerden çok sayıda turist gelmiştir. Ayrıca bu süre içerisinde yaylaya, turizm acenteleri tarafından, yoğunluğunu batı Avrupa ülkeleri vatandaşlarının oluşturduğu 300 kadar yabancı turist de getirilmiştir.

Tatil köyünde havaların ısınmaya başladığı Mayıs ayından itibaren artmaya başlayan turistik hareketlilik, yayla mevsimi olan Haziran, Temmuz, Ağustos ve kısmen de Eylül aylarında en yoğun dönemine ulaşmaktadır. Bu aylarda ve hafta sonlarında % 100 doluluk kapasitesine erişen tatil merkezi, diğer aylarda %40-50'lik doluluk oranına kadar gerilemektedir. Kesin bir rakam verilememekle birlikte, yetkililerden edindiğimiz bilgilere göre, yıllık konaklayan sayısı yaklaşık 30 bin civarındadır. Gerçekten de yaz aylarında % 100 doluluk oranıyla 14-15 bin kişinin konakladığı turizm merkezinde, diğer aylardaki %40-50'lik doluluk oranı da dikkate alındığında, en az bu kadar insanın daha konaklamış olabileceği ortaya çıkar. Böylece yetkililerin verdiği rakamlara erişilmiş olur. Ancak bu sayının, yayla kenti ziyaret edenlerin sadece % 25-30'luk bölümünü oluşturduğu da göz önünde tutulursa, tatil köyüne yıl içerisinde gelen insanların 100 bin civarında olduğu söylenilebilir. Gününbirliğine gelen ziyaretçilerin büyük bir bölümü başta Trabzon ve Akçaabat şehirleri olmak üzere yakın çevre illerden (Giresun, Rize, Ordu) gelenler oluşturmaktadır. Yurdumuzun diğer bölgelerinden gelenler ise aynı oranda (%80-90) konaklamayı tercih etmekte ve en azından bir gece konaklamaktadır. Bu amaçla tatil köyüne gelecek insanlara bilgi vermek ve yardımcı olmak için, Trabzon şehrinde bir irtibat bürosu hizmet vermektedir.

Tatil köyüne konaklamak için turizm acenteleri tarafından getirilen yerli ve yabancı turistlerin bir kısmı, acentelere ait araçlar ile yaylaya getirilirken, bir kısmı da tatil merkezine ait araçlarla Trabzon'dan alınmaktadır. Ancak gelen ziyaretçilerin büyük çoğunluğu kendi özel araçları ile seyahat etmektedir. Gününbirlikçilerin bir bölümü ise Akçaabat ile Hıdırnebi yaylası arasında sefer yapan özel şahıslara ait ticari minibüslerle yaylaya çıkmaktadır.

Bilindiği gibi turistik merkezler doğal çekiciliklerinin yanısıra konaklama, yeme-içme, spor yapma, eğlenme-dinlenme, alış-veriş gibi çok çeşitli hizmetlerin sunulduğu mekanlardır⁹. Sözkonusu hizmetleri Hıdırnebi Yayla Kent 1’de de bulmak mümkündür. Gerçekten de rahat ortamlarda ve lüks imkanlarda konaklama, müzik eşliğinde et çeşitleri, meşhur Akçaabat köftesi, balık ve tavuk gibi yiyeceklerin yanısıra yöresel yemekleri de (kaygana, lahana çorbası, mıhlama vb. gibi) bulmak mümkündür. Ayrıca atla ve faytonla gezinti, doğa yürüyüşü, masa tenisi, voleybol ve basketbol gibi çeşitli sportif aktiviteler de gerçekleştirilmektedir.

Konaklama ücretleri bakımından çocuklara ve gruplara özel indirimlerin yapıldığı tatil köyünde, 2001 yılı itibariyle kişi başına bir gecelik konaklama ücreti (kahvaltı dahil) 17.5 milyon TL. kadardı. İstihdam imkanları bakımından ise bu turistik tesiste, 30 kişi çalışmakta ve bunların 7’sini tesislerin güvenliğini sağlayan özel güvenlik elemanları oluşturmaktadır.

Tatil köyünün faaliyete geçmesinden sonra ortaya çıkan bir diğer turizm aktivitesini de Hıdırnebi yaylasına olan talebin artmasına bağlı olarak arazi ve arsa fiyatlarının yükselmesi oluşturmaktadır. Gerçekten yaylacı ailelerin belirttiğine göre Hıdırnebi Yayla Kent 1’in kurulmasından sonra yayladaki araziler, daha önceki yıllara oranla birkaç kat daha pahalıya alıcı bulabilmektedir.

Sonuç, Sorunlar ve Öneriler

Yayla kentin kuruluş aşamasında, doğal ve beşeri çevre özellikleri gözönünde bulundurularak geleneksel yaylacılık faaliyetine uyumlu olması için büyük gayret gösterilmiştir. Yöre mimarisini ve doğal güzelliği bozacak çok katlı betonarme binaların yapımından özenle kaçınılmıştır. Yayla meskenlerinin inşa edilmesinde doğal çevreye uyum yanında kültürel özelliklere de önem verilmiştir. Başka bir ifadeyle yaylaya özgü, geleneksel yapı tarzının özelliğini taşıyan ve buna uygun olan, ancak çağdaş yaşamın isteklerine hizmet verebilecek konaklama ve sosyal tesisler yapılmıştır.

Hıdırnebi Yayla Kent 1 adıyla faaliyete geçirilen yayla tatil köyü, Doğu Karadeniz Bölümü’ndeki yaylaların turizm potansiyellerinden yararlanmak üzere, 1990 yılından itibaren devam eden çalışmaların bir sonucu-

dur. Bu yapılanmayla bölge yaylalarının geleneksel kullanımlarının yanı sıra turizm bakımından da ne derece büyük bir potansiyele sahip oldukları ortaya konulmuştur.

Anlaşılabileceği üzere Hıdırnebi Yayla Kent 1, büyük bir turizm potansiyeline sahiptir. Ancak bu potansiyelin çözüm bekleyen bazı sorunlar yüzünden tam olarak değerlendirildiği söylenemez. Bu çalışmayla tespit edebildiğimiz bazı sorunları ve çözüm önerilerini şu şekilde sıralamak mümkündür:

1-Tatil köyünün en önemli sorununu konaklama ve sosyal tesislerin ısıtılması oluşturmaktadır. Yılın tamamında hizmete açık olan Hıdırnebi Yayla Kent 1'de konutlar ve sosyal tesisler, elektrik sobaları ile ısıtılmaktadır. Merkezi ısıtma sistemi bulunmayan tesislerde, yapılan anlaşma şartnamesinde bulunmadığı için, bunun gerçekleştirilmesine izin verilmemektedir. Bu durum, özellikle kış mevsiminde tatil köyüne gelen turistlerin şikayetçi olmalarına yol açmaktadır. Yetkililer tarafından sorunun acilen çözülmesi, kuşkusuz tatil köyünün aktivitesini daha da arttıracaktır.

2-Diğer önemli bir sorun da, eksikliği büyük ölçüde hissedilen sağlık hizmetlerinin yetersizliğidir. Gerçekten de 30 kişinin istihdam edildiği yayla kentte doktor, hemşire gibi sağlık elemanı bulunmamaktadır. Gelen ziyaretçilerin ani rahatsızlıklarına müdahale edebilecek sağlık elemanlarının tesislerde mutlaka istihdam edilmesi gerekir. Ayrıca çok acil durumlar için bir helikopter pistinin de yapılması düşünülmelidir.

3-Tatil köyünün diğer bir sorununu da çevresindeki alanlara çöplerin gelişigüzel atılması oluşturmaktadır. Özellikle de çok sayıda insanın katıldığı Karadağ şenlikleri esnasında atıkların gelişigüzel yerlere atılması sonucu çöp yığınları oluşmaktadır. Hıdırnebi Yayla Kent 1'e gelen yerli ve yabancı turistleri rahatsız eden bu durumu önlemek için şenlik alanına çöp kutuları konulmak suretiyle gerekli tedbirler alınmalı ve bu konuda önceden hazırlanacak broşürlerle şenliğe katılanlar bilinçlendirilmelidir.

4-Tatil köyünde konaklama yapan turistlerin kalış süreleri çoğunlukla 1-3 gün kadardır. Bu durum yaz ayları dışındaki zamanlarda tesislerin önemli bir bölümünün boş kalmasına sebep olmaktadır. Bu sorun, tatil köyüne gelen turistlerin uzun süre kalmaları için doğa yürüyüşleri, kayak, avcılık, atla gezinti, olta balıkçılığı, spor, politika, bilim ve sanat top-

lantıları ve kamplar için teşvik ve tanıtımlar gibi etkinlikler düzenlenerek çözülmelidir. Bunlara ilave olarak iç ve dış turizme hizmet veren turizm acenteleri ile irtibata geçilerek bölgeye gelen turistlerin yaylayı ziyaret etmeleri sağlanmalı ve konaklamaları için de gerekli girişimlerde bulunulmalıdır. Ayrıca doluluk oranının % 40-50'lere düştüğü aylarda yaylaya gününbirliğine gelen ziyaretçilerin konaklamalarının teşvik edilmesi için ücretlerde indirimler yapılmalıdır. Hiç şüphesiz bunlar yapıldığında tatil köyünün turistik aktivitesi daha da artacaktır.

Sonuç olarak; Trabzon ilinde Zigana Tatil Köyü ile birlikte iki adet olan bu tesislerin sayısının artırılması, il turizminin çeşitlendirilmesi ve canlandırılmasında etkili olacaktır. Bu bakımdan il, Kayabaşı, Kadıralak, Sultan Murat gibi çok sayıda yayla yerleşmesine sahiptir. Turizme açılacak yaylalarda turistik tesislerin yanında kamp merkezleri oluşturularak bireysel hizmetlerin yanısıra, kitle turizmi için de uygun planlamalar yapılmalıdır. Bunlar gerçekleştirilirken özellikle geleneksel olarak sürdürülen yaylacılık faaliyetine ve doğal çevreye zarar vermeyecek şekilde yapılmalara ve tesisleşmeye izin verilmelidir. Son derece önemli olan bu husus ilgili kuruluşlar tarafından mutlaka gözönünde bulundurulmalıdır.

NOTLAR

- 1 Yazıcı, H., Doğanay, S., 2000, Alternatif Turizm Merkezlerine Tipik Bir Örnek: Zigana Yayla Tatil Köyü. *Türk Coğr. Derg. Sayı: 35, İstanbul, s. 71-74.*
- 2 Gattinger, T.E., 1962, *Türkiye Jeoloji Haritası Trabzon Paftası. MTA Enst. Yay. Ankara, s. 33.*
- 3 *The Republic of Turkey Mineral Research and Explacation Institute Report on Geological Survey of Trabzon Area Northeastern Turkey, 1974, MTA Rap., s. 19-21.*
- 4 Dönmez, Y., 1984, *Umumi Klimatoloji ve İklim Çalışmaları. İstanbul Üniv. Yay. No: 2506, Coğrafya Enst. Yay. No: 102, İstanbul, s.16*
- 5 Zaman, M., 1996, *Tonya'nın Coğrafi Etüdü. Atatürk Üniv. Sosyal Bilm. Enst. Doktora Tezi (Yayınlanmamış). Erzurum, s.29-30.*
- 6 Tandoğan, A., Kılıçarslan, A., Tunç, M., 1994, *Değirmendere-Fol Deresi Arasındaki Sahada Doğal Çevre Faktörlerinin Ekonomik Yapı Üzerindeki Etkileri. Trabzon, s. 18-29.*
- 7 Ardel, A., 1973, *Klimatoloji-Umumi Coğrafya Dersleri. Cilt 1, İstanbul Üniv. Coğr. Enst. Yay. No: 7, İstanbul, s. 277.*
- 8 *Trabzon Vilayeti Sahnemesi M. 1902 (H. 1320) Vilayet Matbaası, Trabzon, s. 69.*
- 9 Yazıcı, H., Doğanay, S., 2001, *a.g.m., s. 81.*

KAYNAKÇA

- Alagöz, C.A., Türkiye’de Yaylacılık Araştırmaları. Ankara Üniv. Türkiye Coğrafyası Araştırma ve Uygulama Merkezi Dergisi, Sayı: 2, Ankara.
- Ardel, A., 1973, Klimatoloji-Umumi Coğrafya Dersleri. Cilt I, İstanbul Üniv.Coğr. Enst. Yay. No: 7, İstanbul.
- Doğanay, H., 2001, Türkiye Turizm Coğrafyası (3. Baskı).Çizgi Kitabevi Yay. No:33, Üniversite Kitapları No:9, Konya.
- Doğaner, S., 1991, Dağ Turizmine Coğrafi Bir Yaklaşım: Uludağ’da Turizm. Atatürk Kültür, Dil ve Tarih Yüksek Kurumu Coğrafya Bilim ve Uygulama Kolu Coğr. Arşt. Derg., Sayı: 3, Ankara.
- Dönmez, Y., 1984, Umumi Klimatoloji ve İklim Çalışmaları. İstanbul Üniv.Yay. No: 2506, Coğrafya Enst. Yay. No: 102, İstanbul.
- Gattinger, T.E., 1962, Türkiye Jeoloji Haritası Trabzon Paftası. MTA Enst. Yay. Ankara,
- Kılıçarslan, A., 1996, Trabzon Değirmendere Havzası’nın Turizm Potansiyeli ve Planlanması. Türk Coğrafya Derg. Sayı: 31, İstanbul.
- Özgüç, N., 1998, Turizm Coğrafyası, Özellikler, Bölgeler. Çantay Kitabevi, İstanbul.
- Somuncu, M., 1987, Doğu Karadeniz Bölümü’nde Yayla Dağ Turizminin Bugünkü Yapısı, Sorunları ve Geleceği. Ankara Üniv. Türkiye Coğrafyası Araştırma ve Uygulama Merkezi Derg. Sayı: 5, Ankara.
- Somuncu, M., 1994, Rize Ayder Yaylasında Turizm. Ankara Üniv. Türkiye Coğrafyası Araştırma ve Uygulama Merkezi Derg. Sayı: 3, Ankara.
- Tandoğan, A., Kılıçarslan, A., Tunç, M., 1994, Değirmendere-Fol Deresi Arasındaki Sahada Doğal Çevre Faktörlerinin Ekonomik Yapı Üzerindeki Etkileri. Trabzon.
- The Republic of Turkey Mineral Research and Explacation Institute Report on Geological Survey of Trabzon Area Mortheastern Turkey, 1974, MTA Raporu.
- Trabzon Vilayeti Salnamesi M. 1902 (H. 1320) Vilayet Matbaası, Trabzon.
- Ülker, İ., 1987, Dünyada ve Türkiye’de Dağ Turizmi. Türkiye Kalkınma Bankası Turizm Yılıhğı, Ankara.
- Yazıcı, H., Doğanay, S., 2000, Alternatif Turizm Merkezlerine Tipik Bir Örnek: Zigana Yayla Tatil Köyü. Türk Coğr. Derg. Sayı: 35, İstanbul.
- Zaman, M.,1996, Tonya’nın Coğrafi Etüdü. Atatürk Üniv.Sosyal Bilm.Enst. Doktora Tezi (Yayınlanmamış), Erzurum.
- Zaman, M., 2000, Doğu Karadeniz Bölümü Geleneksel Yayla Şenliklerine Tipik Bir Örnek: Kadirga-Otçular Şenlikleri, Türk Coğrafya Derg., Sayı: 35, İstanbul.
- Zaman, M., 2000, Tonya İlçesinde Oba-Yayla Yerleşmeleri ve Yaylacılık, Atatürk Üniv. Doğu Coğrafya Derg., Sayı: 3, Erzurum.