

## KÜLTÜREL MİRASIN SÜRDÜRÜLEBİLİRLİĞİ: RİZE KAFDAĞI KONAK OTELİ ÖRNEĞİ

### SUSTAINABILITY OF CULTURAL HERITAGE: A SAMPLE OF RIZE MOUNT QAF MANSION HOTEL

**Esra Lakot Alemdağ<sup>\*</sup>, Selda Al Şensoy<sup>\*\*</sup>, Semiha İsmailoğlu<sup>\*\*\*</sup>**

#### **Öz**

Kültürel miras, toplumu bir arada tutan ortak değerlerin gelecek nesillere aktarımıyla varlığını sürdüren hem somut hem de soyut öğelerin bütünüdür. Son dönemlerde oldukça ilgi gören ve üzerinde çalışmalar yapılan bir konu olan sürdürülebilirlik kültürel mirasın devamlılığını sağlamada önemli bir etkidir. Kültürel mirası korumak çevresel, ekonomik ve sosyal gelişmeyi desteklemektedir. Yerel değerler, yaşam tarzı, malzeme ve ustalığın ürünü olan geleneksel mimari kültürel mirasın en belirgin örneklerindedir. Geleneksel mimarinin sürdürülebilirliği konusunda koruma kadar bu yapılardaki özelliklerin yorumlanarak yeniden kullanılması da önemli bir husustur. Bu bağlamda, çalışmada geleneksel mimarinin sahip olduğu özelliklerden yola çıkarak sürdürülebilirlik bağlamında yeni yapılan bir tasarımda kültürel mirasın nasıl yorumlanabileceği Rize’de yer alan bir butik otel kapsamında ele alınmıştır. Geniş bir literatür taraması ile başlayan çalışmada, doküman analizi yöntemi ile örneklem çevresel ve kültürel sürdürülebilirlik kapsamında irdelenmiştir. Sonuç olarak geleneksel mimari rehberliğinde yeni yapılan bir yapının geçmişle bağ kurarak ait olduğu toplumun kültürel mirasını yaşatabileceği kanısına ulaşılmıştır.

**Anahtar Kelimeler:** Kültürel Miras, Geleneksel Mimari, Çevresel Sürdürülebilirlik, Kültürel Sürdürülebilirlik, Kafdağı Konak Otel.

#### **Abstract**

Cultural heritage is the whole of both tangible and intangible elements that continue to exist by transferring the common values that hold the society together to future generations. Sustainability, which is a subject that has attracted a lot of attention and studies in recent years, is an important factor in ensuring the continuity of cultural heritage. Protecting cultural heritage supports environmental, economic and social development. Traditional architecture, which is the product of local values, lifestyle, materials and craftsmanship, is one of the most prominent examples of cultural heritage. The interpretation and reuse of the features of these structures are as important as conservation in terms of the sustainability of traditional architecture. In this context, in the study, how the cultural heritage can be interpreted in a new design in the context of sustainability, based on the characteristics of traditional architecture, is discussed within the scope of a boutique hotel in Rize. In the study, which started with a wide literature review, the sample was examined within the scope of environmental and cultural sustainability with the document analysis method. As a result, it has been concluded that a newly built building with the guidance of traditional architecture can keep the cultural heritage of the society it belongs to by establishing a bond with the past.

**Keywords:** Cultural Heritage, Traditional Architecture, Environmental Sustainability, Cultural Sustainability, Mount Qaf Mansion Hotel.

---

*Araştırma Makalesi // Başvuru tarihi: 02.10.2022 - Kabul tarihi: 28.12.2022*

<sup>\*</sup> Dr. Öğr. Üyesi, Recep Tayyip Erdoğan Üniversitesi, Mühendislik ve Mimarlık Fakültesi, Mimarlık Bölümü, esra.lakotalemdag@erdogan.edu.tr, <https://orcid.org/0000-0003-0959-2068>.

<sup>\*\*</sup> Doç. Dr., Recep Tayyip Erdoğan Üniversitesi, Mühendislik ve Mimarlık Fakültesi, Mimarlık Bölümü, selda.alsensoy@erdogan.edu.tr, <https://orcid.org/0000-0001-8459-7032>.

<sup>\*\*\*</sup> Dr. Öğr. Üyesi, Recep Tayyip Erdoğan Üniversitesi, Mühendislik ve Mimarlık Fakültesi, Mimarlık Bölümü, semiha.ismailoglu@erdogan.edu.tr, <https://orcid.org/0000-0002-1006-6279>.

## 1. Giriş

Kültürel miras insanoğlunun binlerce yıllık yaşam deneyiminin, aklının ve yaratıcılığının günümüze ulaşmış somut (sanat ve günlük kullanım nesnelere, mimari) ve somut olmayan (dans, müzik, tiyatro vb.) her türlü eser ve değerlerdir (Madran ve Özgönül, 2005:57; Silverman ve Ruggles, 2007; UNESCO, 1972; UNESCO, 2003; Ünsal ve Pulhan, 2012:34). Ayrıca tarihin ve sosyo-kültürel kimliğin oluşumuna tanıklık eder (Zhang vd., 2022). Kültürel miras, bir topluluktaki, bir bölgedeki veya bir ulustaki insanların ortak belleğini; belirli bir yaşam görüşünü ve bu görüşün tarihine ve geçerliliğine tanıklık eden bireydeki yansımalarını temsil etmektedir (Prott ve O'Keefe, 1992). Kuşakların geçmişi ile geleceği arasında bağlantı sağlayan kültürel miras; toplulukların kökenleri hakkında bilgi sunan önemli kaynaklardır (Al Şensoy, 2022:15).

Kültürel mirasın korunması, belirli bir toplumun zaman içindeki gelişiminin daha iyi anlaşılmasına önemli ölçüde katkıda bulunmaktadır. Kültürel miras, toplum ve toplum refahının önemli bir parçasıdır. Etkin koruma yöntemi için kültürel değerleri kaybetmeden planlama ve geliştirme çok önemlidir. Sürdürülebilir bir ulusal kimlik geliştirmek ve korumak için, ilgililerin kültürel stokun değerini, korunmada kullanılacak teknolojileri, politika ve mevzuatların etkilerini iyi bilmeleri gerekmektedir (Thekkum Kara, 2022; Kurtar ve Somuncu, 2013).

Geçmişte olduğu gibi günümüzde de toplumların en belirgin kültür temsilcileri mimari eserlerdir. Geçmişe yönelik birer kanıt niteliği taşıyan tarihi yapılar ve tasarım öğeleri, korunması gereken önemli kültürel değerler arasındadır. Bu tür binaların cepheleri, yapı sistemleri ve iç mimari tasarımları bir kültürün önemli tezahürleri ve sembolleridir (Kohler, 2003; Kut vd., 2002). Tarihi binalar, bir toplumdaki geçmişten gelen kültürel mirası korurken, mevcut ve gelecekteki kültürü sürekli olarak şekillendirmektedir. Ayrıca tarihi binalar kültürdeki değişimlerden de bahsetmektedir.

Mimari kültürel miras öğelerinin korunması ve sürekliliğinin yaşatılmasının, toplumların sürdürülebilir kalkınmasında çok önemli bir yeri vardır. Bu bağlamda kültürel mirası etkileyen faktörleri, aralarındaki ilişkiyi ve bunun mimariye yansımalarını tartışmak önemlidir. Yapılan çalışma hem yerel mimari öğelerin kültürel mirasın sürdürülebilirliğine etkisine hem de sürdürülebilir bina tasarımına potansiyel katkısına genel bir bakış sunmayı amaçlamaktadır.

## 2. Sürdürülebilirlik

Küresel ısınma, iklim krizine bağlı oluşan çevre felaketleri, enerji kaynaklarının giderek tükenmesi, nüfus artışına bağlı kaynakların kontrolsüz kullanımı gibi dünyanın ortak sorunlarının çözümüne yönelik ortaya çıkan sürdürülebilirlik ve sürdürülebilir kalkınma kavramı ulusal ve uluslararası platformlarda devamlı gündeme gelmektedir.

Sürdürülebilir Kalkınma, ilk kez Birleşmiş Milletler Brundtland Komisyonu'nun 'Ortak Geleceğimiz' raporunda “Gelecek nesillerin kendi ihtiyaçlarını karşılama yeteneğinden ödün vermeden günümüzün ihtiyaçlarını karşılayan kalkınma” olarak tanımlanmasından beri geniş çaplı bilimsel, politik ve kamusal uygulama çalışmaları ile geliştirilmektedir (WCED, 1987). Sürdürülebilir kalkınmanın nasıl sağlanacağı konusunda farklı yaklaşımlar meydana gelse de genel olarak bakıldığında sürdürülebilirliğin çevresel, ekonomik ve sosyal boyutları içeren üç direkli modeli oldukça yaygındır (OECD 2001; Connelly 2007). Bu model, 2002 yılında Johannesburg'deki Sürdürülebilir Kalkınma Zirvesi'nde oluşturulmuştur (United Nations General Assembly, 2002). Modelden, kalkınmanın artık çevresel sorumluluk, ekonomik uygulanabilirlik ve sosyal eşitliği içerdiği anlaşılmaktadır (United Nations General Assembly, 2005). Başlangıçta, bu yeni paradigma üzerindeki tartışma, temel olarak çevresel boyutla sınırlıyken sonrasında ekonomik ve sosyal boyut da eklenmiştir (Cernea, 1993; Hawkes, 2001). Sürdürülebilir kalkınmanın sosyal, ekonomik ve çevresel boyutlarını içeren üç direk modeli, kültür boyutunun yokluğu nedeniyle her zaman eksik kalmıştır (Dessein vd., 2015). Oysaki 1987 tarihli Brundtland raporunda, ekolojik sınırlar içerisinde sosyal ve kültürel olarak belirlenen, herkesin makul bir şekilde arzulanabileceği tüketim standartlarının teşvik edilmesinin sürdürülebilir kalkınma kapsamında olduğu belirtilerek sosyal ve kültür faktörüne vurgu yapılmaktadır (WCED, 1987). Benzer şekilde Thaman (2002) kalkınmanın sürdürülebilir olması için temelinde toplumun kültürel değerlerinin olması gerektiğini savunmaktadır. Bu bakış açıları doğrultusunda son zamanlarda sürdürülebilirliğin kültür boyutunun da oldukça gündeme geldiği gözlemlenmektedir (Chiu, 2004; Ma, 2008; Dessein vd., 2015; Wu vd., 2015). Sürdürülebilirliğin çevresel, ekonomik, sosyal ve kültürel boyutları birbirini etkiler, tanımlar ve tamamlar. Sürdürülebilirliğin boyutları ile ilgili geniş kapsamlı bir yaklaşım sunan Mudacumura (2002) düşünsel ve politik boyutları ekleyerek “altı başlangıç yapısı” modelini oluşturmuştur. Sürdürülebilirlik, dünyadaki yaşamı tehlikeye atmadan veya kimseyi geride bırakmadan gezegeni korumak, iklim değişikliğini durdurmak ve sosyal

kalkınmayı teşvik etmekle ilgilidir. Doğal sistemlere ve kaynaklara, insanlara ve yaşam döngüsüne geniş kapsamlı bir saygıyı ifade eder (McLennan, 2006).

Salman (2018:4-7)'a göre sürdürülebilirlik tamamen çevre koruma, enerji tasarrufu, yenilenebilir kaynaklar ve yapı malzemeleri ile ilgili değil, aynı zamanda bir yaşam tarzı ve toplumun kültürel kimliği meselesidir. İnsanın günlük faaliyetleri, yaşama, hareket etme, çalışma, üretme, dikme ve inşa etme biçimleri sürdürülebilirliğin özünü oluşturmaktadır. Sürdürülebilirlik anlaşılması gereken bir terim değildir; tatbik edilmesi gereken bir hayattır.

Sürdürülebilirliği farklı boyutlar altında inceleyen çeşitli yaklaşımların hepsini araştırma kapsamında ele almak mümkün olmayacaktır. Bu bağlamda çalışmanın kapsamını daraltmak amacıyla araştırma konusuyla yakından ilişkili olan çevresel ve kültürel sürdürülebilirlik boyutları yazı kapsamında ele alınmıştır.

### **2.1. Çevresel Sürdürülebilirlik**

Hızla gelişen kentleşme ve sanayileşme sonrası modern hayat içinde yaşayan toplumlar, artan nüfus sayılarıyla birlikte her geçen gün çok daha fazla doğal kaynak tüketmektedir. Bu tüketim sonucu gelecek nesiller kıt doğal kaynaklar ve çevre felaketleri ile yüzleşmenin eşiğindedir. Doğal kaynaklar insanlar tarafından dengeli bir şekilde tüketilebildikleri oranda dünyanın tüm çevresel sistemlerinde ekolojik bütünlük korunarak sürdürülebilir. Çevresel sürdürülebilirlik, içinde bıraktığımız gezegenin durumuna odaklanır. Bireyleri minimum atık oluşturacak ve hatta her gün kullandığımız kaynakların bir kısmını yeniden oluşturacak şekilde yaşamaya teşvik eder (Goodland ve Daly, 1996). Çevresel sürdürülebilirlik, insan ihtiyaçları için kullanılan hammadde kaynağını koruyarak ve atık problemine çözümler arayarak insanlara zarar vermeden refah seviyesini iyileştirmeyi amaçlamaktadır (Goodland, 1995).

Çevresel sürdürülebilirlik, ekonomik ve sosyal ilerlemeden vazgeçmeden biyolojik çeşitliliğin korunmasına odaklanır. Çevresel sürdürülebilirliğin temelinde; ekosistem bütünlüğü, ekolojik yapay çevre, su korunumu, enerji tasarrufu, atıkların azaltılması ve kontrolü, geri dönüştürülebilir malzeme kullanımı, plastik kullanımının sınırlandırılması veya ortadan kaldırılması, sürdürülebilir ulaşım yöntemlerinin kullanımı, flora ve faunanın korunumu gibi konular ön plandadır.

İnşaat sektörü, dünya genelinde nihai enerji tüketiminin %36, doğrudan ve dolaylı CO<sub>2</sub> emisyonlarının yaklaşık %40 oranı ile sürdürülebilir kalkınma hedefleri kapsamında çözülmeye çalışılan enerji korunumu sorununda ilk sırada yer almaktadır (http-1). Doğal çevrenin ve ekolojik dengenin bozulmasında önemli role sahip binaları sürdürülebilir yaşama uygun şekilde tasarlamak, kullanıcıları bu konuda bilinçlendirmek sürdürülebilir kalkınma ve çevre sorunlarıyla mücadelede uygulanabilecek çözüm yöntemlerinden biridir (Ostrom, 2009). 1970'lerden bu yana gündemde olan sürdürülebilir mimari fikri, çevre dostu tasarımın bir yöntemi olarak karşımıza çıkmaktadır. Sürdürülebilir mimari, yapı bileşenlerinin üretimi sırasında, inşaat sürecinde ve ayrıca binanın yaşam döngüsü boyunca uzun vadeli düşünce felsefesi ile hareket ederek çevresel etkileri azaltmaya çalışır.

Sürdürülebilir mimarlık geçmiş dönemlerde zamana özgü basit geleneksel yöntemlerle uygulanırken, günümüzde daha gelişmiş ve karmaşık yapı teknolojilerini, sürdürülebilir yerel malzemeleri, pasif ve aktif enerji sistemlerinin kullanımını, geri dönüşüm ve iklimlendirme sistemlerini de içinde barındırmaktadır (Özmehmet, 2007; Sev, 2009: 23-31; http-2). Garrido (2011:8), etkin çevresel sürdürülebilir mimari için dikkat edilmesi gereken parametreleri; doğal ve yapay kaynakların optimizasyonu, enerji tüketiminin azaltılması, doğal enerji kaynaklarının teşviki, atık ve emisyonların azaltılması, düşük bakım ve bina maliyeti olarak sıralamaktadır. Ancak bahsi geçen tüm tasarım parametrelerinin yanında, sürdürülebilirlik yalnızca bina enerji performansını, somutlaştırılmış enerjiyi, su yönetimini ve kirliliğin azaltılmasını içermekle kalmaz, aynı zamanda kullanıcı ve toplum ihtiyaçlarına katkıda bulunan niteliksel yönlerin karşılanmasına, konfora ve binanın uzun ömürlü olmasına yardımcı olmaktadır (Xie vd., 2017).

## **2.2. Kültürel Sürdürülebilirlik**

Kültür kavramı, dil, tarih, din, sanat, mimarlık ve yaşam biçimi gibi birçok bileşenden oluşmaktadır. Geniş bir kapsama sahip olan kültür ve kavramlarının tanımlanması da araştırmacılar tarafından farklılıklar göstermektedir. Bu tanımlamalardan en bilineni İngiliz Antropolog Edward Burnett Tylor'ın "Primitive Culture (1871)" başlıklı eserinde "kişinin, toplumun bir üyesi olarak kazandığı bilgi, inanç, hukuk, sanat, ahlak, gelenek, görenek, alışkanlık ve yeteneklerin karmaşık bir bütünü" şeklinde öne sürdüğüdür (Tylor, 1871: 1). Rapoport (2001), kültür kavramını belirleyen unsurları iki boyutta ele almıştır. Bunlar; akrabalık, aile yapısı, sosyal

ağ, kimlik, statü ve benzerlerini içeren sosyal boyut ile değerleri, idealleri, imajları, normları, standartları, beklentileri, kuralları vb. kapsayan ideolojik boyuttur. Kültür, tarihsel bir süreç içerisinde hem kişilerin hem de toplumların kalımsal olmayan maddi ve manevi değerlerinin birikimidir. Bir toplumun kültürü; bilgisini, tecrübesini, tarihini, yaşam biçimini ve kimliğini yansıtmaktadır (Aktan ve Tutar, 2007; Lotman, 1971:46; Silverman ve Ruggles, 2007; Al Şensoy, 2022: 15). Tarihsel süreç içerisinde gelişen, birçok özgün düşünce ve sanat eserini kapsayan kültür kavramı maddi ve manevi değerlerin gelecek kuşaklara aktarılmasında önemli rol oynamaktadır.

Kültürel sürdürülebilirlik, kalkınmanın kilit bir boyutu ve başlı başına bir dayanak olarak tanımlanmış (Hawkes, 2003), ancak büyük ölçüde kuramsallaştırılmamış bir kavramdır (Throsby, 2008). Kültürel boyutun, genellikle sürdürülebilirliğin diğer üç koluyla bağlantılı olduğu varsayılır (Khan, 1995; Chiu, 2003, 2004). Chiu (2004), sosyal sürdürülebilirliğin günümüzde ve gelecekte insanlığın refahının sürdürülmesi ve iyileştirilmesi anlamına geldiğinden, kültürel boyutun sürdürülebilirliğin sosyal boyutu ile daha yakın ilişkili olduğunu savunmaktadır. Ayrıca, kültürel değerler ve gelenekler genellikle sosyal normları belirlemede etkili olduğundan kültürel faktörler sosyal sürdürülebilirlik kapsamında önemli rol oynamaktadır (Chiu, 2004). Kültürü sürdürülebilir kalkınma politikalarının merkezine yerleştiren “Hangzhou Deklarasyonu”, sürdürülebilir kalkınmanın amaçlarını gerçekleştirmek için kültürün rolünü artırma konusunda öneriler sunan “Floransa Deklarasyonu” gibi toplantılarda kültür faktörünün son yıllarda sürdürülebilirlik bağlamında sıkça gündeme geldiği görülmektedir. Bu konudaki en son girişim ise kültür kavramını sürdürülebilir kalkınmada kilit bir unsur olarak entegre etmeyi amaçlayan Avrupa Birliği tabanlı bir COST Eylemi Kültürel Sürdürülebilirlik projesidir (Dessein vd., 2015).

Kültürel sürdürülebilirlik üzerine yapılan çalışmalar, geçmişte insan yapısı nesnelere, peyzajı ve entegre olmuş insan-doğa sistemlerini kültürel miras olarak kabul ederken, günümüzde ise gelenek, kimlik, değerler, kültürel çeşitlilik, maneviyat ve estetik ile ilişkili uygulamaları, temsilleri, ifadeleri, bilgi, becerileri, araçları, nesnelere, eserleri ve kültürel alanları kültürel miras olarak kabul edildiğini ortaya koymaktadır. Kültürün, gelecekte sürdürülebilirlik açısından dünyayı değiştirecek araç ve becerileri içereceği öngörülmektedir (Axelsson vd., 2013). Bu bağlamda, kültürün toplumların geçmişini yansıtırken geleceğini şekillendireceği söylemek mümkündür.

İnsanların, çevrelerini hem maddi hem de kültürel yaşam kaynağı olarak algıladıkları gerçeği nedeniyle kültürel göstergeler çoğunlukla ekoloji/peyzaj/yapılı çevre alanında tartışılmaktadır (Peterson vd., 2010). Çalışmalarda sürdürülebilir kalkınmanın dördüncü boyutu olan kültür genellikle somut ve işlevsel odaklı olarak ele alınmaktadır (Throsby, 2001). Baumgartner (2009) bu durumu kültürün, mimari, dil, teknoloji, tasarım, moda kapsamındaki ürünlerle sağlanan görünür düzeyi olarak açıklamaktadır. Kültürel sürdürülebilirlikteki ana amaç kültürel çeşitliliğin, kimliğin ve canlılığın devamlılığının sağlanmasıdır (Wu vd., 2015). Bu bağlamda geleneksel mimari kültürel sürdürülebilirlikte önemli bir yere sahiptir. Yapılar, kültürdeki değişiklikleri ve yerin kimliğini yansıtan öğelerdir. Binaların dış cepheleri, strüktürleri ve iç mekân tasarımları bir kültürün önemli sembollerindedir. Kültürel bir kaynak olarak mimari sadece tekil binaları içermeyip geniş bir kentsel bağlamı da kapsayabilmektedir. Kültürel miras toplum belleğinin korunmasında ve kentsel sürekliliğin sağlanmasındaki temel faktörlerdendir (Kohler, 2003). Nesillerin geçmişi ile geleceği arasında köprü görevi üstlenen, soyut ve somut öğelerden meydana gelen kültürel miras toplumların kültürel sürekliliği açısından önemli bir konuma sahiptir. Bu bağlamda, kültürel mirasın önemli faktörlerinden biri olan, yerel değerleri, yaşam tarzını, yapı işçiliğini ve çevreye uyumu barındıran geleneksel mimari kültürel sürekliliğin sağlanması adına korunmalı ve yaşatılmalıdır.

### **3. Sürdürülebilirlik ve Geleneksel Mimari İlişkisi**

Sürdürülebilirlik genellikle hem somut hem de somut olmayan kültürel kaynakların bileşimi ile derinden ilişkili olup; kültürel kimliğin sürdürülebilirliği ve korunması da birbirini tamamlayan unsurlardır. Sürdürülebilir tasarımın öğeleri, doğal ve kültürel çevreden beslenen yerel malzemeler ve teknoloji kullanılarak zamanla gelişen geleneksel mimarinin ayrılmaz bir parçasıdır. Geleneksel mimari, çevreye daha saygılı, kültürel kimliği yansıtan binalarla bağlantı kurmak için sürdürülebilirliğin özüne sahiptir (Kennedy, 2004).

Geleneksel yapılar, kolektif anıları yansıtır ve bölgenin yerel tarihini ve karakterini korur, kişinin bir yere ait olma duygusunu artırır. Geleneksel mimari sadece kültürel bir miras olarak değerlendirilmemeli, aynı zamanda bu mimarinin yeni yapılacak yapılar için bir ilham kaynağı olduğu unutulmamalıdır (Wu vd., 2015). Binlerce yıldır insanlar, kendi yaşam tarzlarına uygun mimari ürünler tasarlamaktadır. İlk önce birey tarafından şekil verilen bu yapılar zamanla kişilerin

yaşam şeklini ve kültürünü yönlendirmeye başlamıştır (Dessein vd., 2015). Geleneksel yapılar, günümüz ve gelecekteki kültürü şekillendirirken toplumdaki kültürel mirasın da önemli temsilcileridir.

Yerel mimari dokular, o yörenin coğrafi/topoğrafik karakteri ve alanda yaşayan topluluklara ait ekonomik, sosyal, tarihi ve kültürel birçok sınırlayıcı özelliği tarafından şekillendirilmiştir. Geçmişte teknolojinin eksikliği nedeniyle, yerel dokuda inşa edilen binalarda termal konforu ve yaşam kalitesini maksimize etmek için binalar pasif yaklaşımlar kullanılarak inşa edilmiştir. Yerel kimlikle özdeşleşen bu sade yapıların tasarımı, mevcut yöresel kaynaklara, coğrafi konuma, iklime bağlı şekillenen güneşlenme; yönlenme, geometri; form ve doğal malzemeler gibi bir dizi kritere dayanmaktadır (Coch, 1998; Engin vd., 2007). Kendi refahlarının özünün mevcut doğal çevre ile uyumu sürdürmeye bağlı olduğunu fark eden yöre halkı, uzun deneyimler sonucu elde ettikleri bilgiler ışığında hiçbir malzemeyi israf ve göz ardı etmeden binalarda ve yakın çevrede kullanmışlardır (Vural vd., 2007). Bu nedenle, geleneksel mimari anlayıştan elde edilen bilgi, sürdürülebilir kalkınmanın çevresel, ekonomik ve kültürel açıdan temellerini oluşturmada etkin bir araç olarak kullanılmalıdır. Oliver'a (1997) göre, yenilenebilir kaynaklar ve yerel beceriler kullanarak inşa etme konusundaki geleneksel bilgelik ve bilgi, dünyanın artan konut ihtiyaçlarını akıllıca yönetebilir, ekonomik ve kültürel olarak uygun çözümler sunabilir.

Yerel mimarinin sosyal ve kültürel boyutları, mekânı inşa edenlerin ve mekânda yaşayanların soyut değerlerini ifade eden bir yapı diline de yansımaktadır. Geleneksel mimari, onu inşa eden zanaatkârların veya anonim inşaatçıların bilgi ve deneyimlerinin bir ürünüdür. Gelenekselleşen bilgiyi, özgün yapı ve malzemeyi, ait olduğu sosyal hayata ilişkin izleri yansıtan bu yerel mimarlık ürünlerinin korunması kültürel devamlılığa ve ekonomik gelişime fayda sağlanması açısından önemlidir. Bu sosyal ve kültürel miras, kaynaklara uyum sağlama ve onları akıllıca kullanma konusunda üst düzey bir örnek oluşturmaktadır (Faiz Büyükçam, 2021; Guillaud, 2014; Kohler, 2003; Binan Ulusoy, 2017).

Çalışmanın yapıldığı Doğu Karadeniz bölgesinin fiziki koşullar ile sınırlanan doğal ve yapılı çevresinde, sonraki nesillere rehberlik edebilecek özgün yerel mimari örneklerle oldukça fazla rastlanmaktadır. Bölgenin doğal, ekonomik ve sosyo-kültürel koşulları, yöresel mimariyi



oluşturan en önemli etkenlerdir. Yerleşme fiziksel çevre faktörlerinden etkilenmekte, ek yapıların ortaya çıkması ekonomik faktörlerle şekillenmekte ve farklı etnik gruplara bağlı olarak bölgenin sosyal yaşantısı değişik plan tipolojilerinin oluşturmaktadır (Sözen ve Eruzun 1993: 38-41). Bahsi geçen parametreler, yerel konutların her açıdan (insan ihtiyaçları, yaşam kalitesi, refahı vb.) sürdürülebilirliğinin korunmasında önemli rol üstlenmektedir.

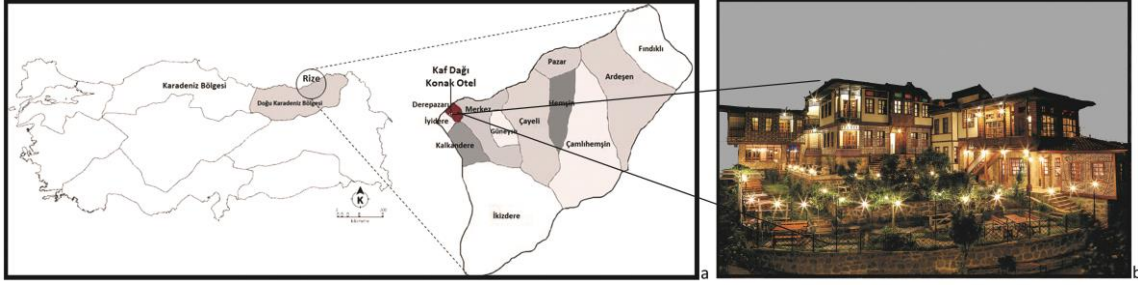
#### **4. Materyal- Metot**

Çalışmada, toplumların kültür ve yaşam tarzını yansıtan önemli öğelerden biri olan geleneksel mimarinin sahip olduğu özelliklerinden yola çıkarak sürdürülebilirlik bağlamında yeni yapılan bir tasarımda kültürel mirasın nasıl yorumlanabileceği Rize'nin Derepazarı ilçesinde yer alan bir butik otel kapsamında ele alınmıştır.

##### **4.1. Materyal**

Çalışma alanı olan Rize ili, Karadeniz Bölgesi'nin doğusunda yer almaktadır. Kuzeyden Karadeniz ile çevrili olan il batıda Trabzon, doğuda Artvin, güneyde Erzurum ve Bayburt ile komşudur. Oldukça dağlık ve engebeli bir topoğrafyaya sahip olan Rize'nin kıyı şeridi genişliği 20-150 m, uzunluğu ise 80 km arasında değişmektedir. Bu engebeli yapı içerisinde yerleşmeler, sahil şeridinde akarsuların taşıdığı alüvyonlarla oluşan düzlüklerde ve vadi yamaçlarında kurulmuştur. ılıman iklim özelliklerine sahip ilin her mevsim bol yağış alması gür orman ve geniş yeşil alanlarının gelişmesindeki en önemli faktördür (Koday ve Erhan, 2013; Polat ve Sunkar, 2017; Tarım Orman, 2022; TÜİK, 2022).

Çalışma örnekleme olan Kaf Dağı Konak Otel; Rize ili Derepazarı ilçesi Sandıktaş köyü kırsalında yer almaktadır. İlçe merkezine 3 km, Rize şehir merkezine 12 km uzaklıktadır. 2015 yılında inşaatı başlanan otel 2017 yılında tamamlanmıştır. Otel doğu-batı yönünde, eğime paralel, manzaraya dönük, yeşil bir alanda konumlanmıştır. 1.5 dönüm eğimli bir arazi üzerine inşa edilen otelin kapalı alanı 627.26 m<sup>2</sup>'dir. Yapı bodrum, zemin ve bir normal kattan oluşmaktadır. 13 oda kapasiteli otel toplamda 35 kişilik konaklama hizmeti vermektedir. Ayrıca otelin konaklama biriminin dışında bahçe alanı içerisinde 200 m<sup>2</sup>'lik restoran, bölgenin başka bir yerinden sökülüp taşınarak getirilen serander (ahşaptan yapılmış geleneksel depolama yapısı), demirci atölyesi, açık ve yarı açık oturma alanları bulunmaktadır (Görsel 1).



**Görsel 1.** Kaf Dağı Konak Otel'in konumu (a) ve genel görünümü (b)

Geleneksel mimarinin izlerini taşıyan Kaf Dağı Konak Otel'i'nin tasarımına en büyük katkıyı sağlayan işletme sahibi Ahmet Oflu'dur. Turizm sektöründe çalışan Oflu, 2001 yılında "Evvel Zaman" ismini verdiği yöresel yemek restoranını açmış, 2009'da geleneksel bir Rize evini Zümrüdü Anka isminde bir butik otele dönüştürmüştü, 2017 yılında ise çalışmaya konu olan yine masalsi bir isme sahip Kaf Dağı Konak Otel'i'ni faaliyete geçirmiştir. Sahil şeridinden 310 m yükseklikte, yeşilliklerle çevrili bir alandaki deniz manzaralı otelin bölgeye göre oldukça yüksek rakımlı konumu işletme adının belirlenmesinde etkili olmuştur. Geleneksel mimariye olan ilgisi Oflu'nun araziye yerleşimden, plan çözümlerine, cephe kurgusuna, iç-dış mekân donatı tasarımlarına, süsleme detaylarına kadar etkisini göstermektedir. Oflu'nun plan, cephe ve detaylarla ilgili çizdiği eskizler otel tasarımının çıkış noktasını oluşturmuş ve yapı bu ön çalışmalar doğrultusunda gelişmiştir. Oflu'nun Evvel Zaman ile başlayan Zümrüdü Anka ile masalimsi bir karaktere bürünen ve sonrasında Kaf Dağı ile yüksekte konumlanan turizm sektöründeki tesisleri gerek masalsi isimleri gerek yöresel yemek, gerekse geleneksel mimariyle ilişkisi ile geçmişle sürekli bir bağ kurarak ait olduğu toplumun kültürünü yaşatmaya çalışmasının bir göstergesidir.

#### 4.2. Metot

Son zamanlarda oldukça gündemde olan sürdürülebilirlik kavramının kökleri aslında geleneksel mimariye kadar uzanmaktadır. Eski dönemlerin zor koşulları altında, imkânsızlıklar çerçevesinde doğa içinde bir yer edinme, var olma çabasının ürünü olan geleneksel yapılar ait olduğu toplumun kültürel mirasının da önemli öğelerinden biridir. Uzun yılların deneyimleri sonucu oluşan geleneksel mimari günümüz tasarımları için rehber olma niteliği taşımaktadır. Bu bağlamda çalışmada geleneksel mimarinin özelliklerinin yeni yapılacak binalarda nasıl ele alınabileceği, tasarım sonrasında yapının sürdürülebilirliğe sağlayacağı katkıların seçilen

örneklem üzerinden analiz edilmesi amaçlanmıştır. Araştırmaya konu olan örneklem seçiminde geleneksel Doğu Karadeniz ve Türk mimarisinden taşıdığı izler ve çevreye karşı duyarlı tasarımı ile sürdürülebilirlik açısından oldukça zengin verilere sahip olması etkili olmuştur. Çalışma kapsamında ilk olarak araştırmaya referans olabilecek konu ile ilgili kaynakları elde edebilmek için geniş çaplı bir literatür taraması yapılmıştır. Sonrasında yapıyı yerinde detayları ile incelemek ve fotoğraflamak amacıyla yapılan alan çalışmasında işletme sahibi tasarım süreci hakkında bilgiler sunmuştur. İncelenen yapıya ilişkin dijital (fotoğraflar) ve basılı (eskizler, mimari avan proje) materyallere işletme sahibinin arşivinden ulaşılmıştır. Yapının 1/50 ölçekteki uygulama projesine ise tasarımı yapan mimarlık ofisinden erişilmiştir. Edinilen veriler doküman analizi tekniği ile irdelenmiştir. Doküman analizi, dijital veya basılı her türlü belgeyi incelemek ve değerlendirmek üzere kullanılan bir yöntemdir. Nitel çalışmalarda kullanılan diğer birçok yöntemde olduğu gibi doküman analizinde de ele alınan konu hakkında bir düşünce geliştirilmesi, anlam çıkarılması, ampirik bilgi oluşturmak için verilerin incelenmesi ve yorumlanması gerekmektedir (Kiral, 2020). Bu bağlamda çalışmada ele alınan örnek sürdürülebilirlik kapsamında irdelenmiştir. Sürdürülebilirlik kavramının çevresel, sosyal ve ekonomik boyutlarda araştırılmasının yanı sıra dördüncü boyut olarak kültürel boyutunun da son dönemlerde önemli bir ağırlığa sahip olduğu görülmektedir. Mimarlık alanında sürdürülebilirlik kapsamında ele alınan yapıları çevrelerin değerlendirilmesinde kültürel boyutun da dikkate alınması gerekmektedir. Bu anlamda kültürel mirasa yönelik bir sürdürülebilirlik örneği olduğu varsayılan Kaf Dağı Konak Otel binası öne çıkan çevresel ve kültürel sürdürülebilirlik özellikleri açısından irdelenmiştir.

## **5. BULGULAR**

Çalışmanın bu bölümünde Kaf Dağı Konak Oteline ilişkin verilerin sürdürülebilirlik bağlamında analizi sonucu elde edilen bulgulara yer verilmiştir. Çalışma kapsamında örneklemle ilgili bilgiler çevresel sürdürülebilirlik ve kültürel sürdürülebilirlik ana başlıkları altında ele alınmıştır. Analizlere ilişkin veriler literatür kaynakları ve görsellerle desteklenerek sunulmuştur.

### **5.1. Yapının Çevresel Sürdürülebilirlik Analizine İlişkin Bulgular**

Çevresel sürdürülebilirlik kriterleri, binaların daha az enerji ve doğal kaynak kullanarak, çevre tahribatına yol açmadan nasıl tasarlanabileceği ile ilgilidir. Yapılan çalışmada ele alınan

örneklem üzerinden sürdürülebilirliğin çevre boyutu; arazi kullanımı ve bölgesel ekoloji, enerji ve su korunumu, yapım teknikleri ve malzeme, geri dönüşüm ve atık yönetimi başlıkları altında analiz edilmiştir.

**Arazi Kullanımı ve Bölgesel Ekoloji:** Otel binasının bulunduğu coğrafya genel olarak aşırı eğimli ve engebeli bir yapıdadır. Bu bölgede yerleşme alanlarının belirlenmesinde manzaradan ziyade eğime göre yön seçimi yapılmıştır. Araziyi çok tahrip etmeden mevcut eğime uygun kademeli yerleşim tercih edilmiştir. Arsanın bulunduğu yerin iklimsel özelliklerine bağlı güneşlenme yönü/şiddeti, hâkim rüzgâr yönü/şiddeti planlamada dikkate alınmıştır. Otelin plan yerleşimi incelendiğinde, bölgede kışın serin esen ve beraberinde yağış getiren Karayel rüzgârına karşı güney batı yönünde binanın uzatıldığı fark edilmektedir. Uzatılan bu blok üzerinde avluya açılan, doğal havalandırmaya ve aşırı nemi engellemeye katkı sunan bir kapı yer almaktadır. Arazinin dağa bakan tarafında ve yol kenarında rüzgârı kesmek için o bölgeye has meyve ağaçlarından biri olan bol yapraklı Karayemiş ağaçları dikilmiştir (Görsel 2).

Bölgesel ekolojinin devamlılığı için arazide yer alan yaklaşık 20 kestane ağacı korunmuştur. Otel sahibi Oflu, Çınar, Akçaağaç, Selvi, Defne gibi bölge iklimine uyum sağlayan ağaçları araziye dikmiştir. Ayrıca yakın bir ilçeden 60 yaşında Kamelya ağacı getirtilerek alana dikimi sağlanmıştır. Sökülen çay ağaçları yerine inşaat başlamadan önce, binanın temeline yakın yerlerde bol su tutan ağaçlar dikilerek bölgenin yağışlı iklimine karşı oluşabilecek toprak kaymalarına pasif yöntemler ile önlem alınmıştır. Bu ağaçların cinsi belirlenirken günde yaklaşık 400 lt su çekebilen Okalipthus ve çok hızlı yetişen Pavlonya ağaçları tercih edilmiştir.



**Görsel 2.** Kaf Dağı Konak Otel'in kuşbakışı görünümü (a) ve otel inşaatı yapım aşaması (b)

**Enerji ve Su Korunumu:** Isıtma ve soğutma enerjisinin azaltılması için otelin dış duvarlarında cephe kaplamasının hemen altında mantolama yapılmıştır. Pencereleerde ise ısı korunumu için çift cam kullanılırken, güneşe bakan cephelerde güneş kontrolü için cephe karakterine uyumlu ahşap gölgeleme elemanları tercih edilmiştir. Bina enerji korunumu bağlamında doğayı kirletmeyen, atığı çok az olan, odun veya tarımsal atıklardan elde edilen Pelet yakıtı otelin ısıtma sisteminde tercih edilmiştir. Ayrıca sıcak su elde edebilmek için 1350 lt tank kapasiteli güneş enerjili su ısıtma sistemi kullanılmaktadır. Yapım ve kullanım aşamaları sırasında tüketilen su miktarı doğal kaynakların sürdürülebilir kullanımını büyük ölçüde etkilemektedir. Kaf Dağı Konak Otel'in yer aldığı Rize ili ülkemizin en fazla yağış alan illeri arasındadır. Otel tasarımında çatılardan borular aracılığıyla toplanan yağmur suları bodrum kata yerleştirilmiş 15 ton kapasiteli su sarnıcında biriktirilip dış mekânda bitki sulama, temizlik vb. amaçla iç mekânda ise WC' lerde kullanılarak su korunumuna katkı sağlanmaktadır.

**Yapım Teknikleri ve Malzeme:** Bulunduğu iklim koşullarına ve topografyaya adaptasyonu yüksek olan, yakın yerlerden getirilen düşük gömülü enerjiye sahip malzemelerin kullanıldığı binalarda minimum çevresel ayak izi oluşmaktadır. Bu tür yerel binalar birçok biyoiklimsel özelliği bünyesinde barındırmakta ve kullanıcılar için yaşanabilir bir ortam sağlamaktadır (Philokyprou vd., 2017). Ayrıca, bu tür yapıların korunması ve yeniden kullanılması, işgücü talebi oluşturduğu, yapı el sanatlarını ve aynı zamanda geleneksel yerleşimlerin kültürel kimliğinin sürekliliğini sağladığı için yerel ekonomilerin gelişimi üzerinde olumlu bir etkiye sahiptir (Fernandes vd., 2015).

Dayanıklılık ve çok yönlülük, yerel mimarinin önemli özellikleridir (Rudofsky, 1964). Geleneksel mimaride temel amaç, kolay ve işlevsel yapılar üretmektir. Bu nedenle yapı malzemelerinin en yakın çevreden seçilmesi mantıklıdır (Gür, 2000). Doğu Karadeniz Bölgesi'nin yöresel yapı ustaları, yakın çevreden elde edilen taş ve ahşap malzemeleri kullanarak ihtiyaçlarına göre mimari sonuçlarını ortaya koymuşlar ve bu yapı ustaları bölgeye özgü bir mimari kültür geliştirmişlerdir. Aynı coğrafi bölgede yer alan otel binasında yakın çevreden getirilen taş ve ahşap malzeme duvar kuruluşlarında ve cephe kaplamalarında kullanılmıştır. Çok yakın bir tarihte yapımı tamamlanan binanın ana taşıyıcı sistemi, bölgedeki geleneksel konutlardan farklı olarak betonarme iskelet sistemde inşa edilmiştir. Ayrıca, mescidin dış duvarında ve bazı mekânlarda yığma taş duvarlar kullanılmıştır. Çevredeki geleneksel yapılarda sıkça kullanılan ahşap iskelet

teknîği, günümüz şartlarında depreme dayanım ve yalıtım problemleri gibi nedenlerden dolayı tercih edilmemiştir. Ancak otel binası betonarme sistemde olmasına rağmen çok iyi bir uygulama tekniği ile tuğla, taş ve ahşap gibi doğal malzemeler ile kaplanmıştır. Yörenin geleneksel yapılarında rastladığımız Göz dolma ve Muskalı dolma duvar tekniği, yapı dış cephelerinde uygulanmıştır (Görsel 3).

Göz dolma yapım tekniğinde modüler bir sistemde ahşap elemanların çatılmasıyla oluşturulan boşluklar, yakın çevredeki derelerden toplanan taşların tıraşlanmasıyla gözlerin içine yerleştirilmektedir. Muskalı dolma yapım tekniğinde ise üçgen şeklindeki boşlukların arasını dolduracak tek parça taş bulmak zor olduğundan kırma taş ile kireç harcı birlikte kullanılarak boşluklar doldurulur (Aydın ve Lakot Alemdağ, 2014; Özen, 2019:73). Otel yapısında kullanılan Göz dolma taşları Oflu tarafında Muğla ilinden getirtilerek kullanılmıştır. Pencere doğramalarında sarıçam, iç mekân kaplamalarında ise doğal damarlı görünüme sahip beyaz çam tercih edilmiştir.



**Görsel 3.** Kaf Dağı Konak Otel'in göz (a) ve muskالی (b) dolma görünümlü cepheleri, mescidin yığma taş duvarı (c)

**Geri Dönüşüm ve Atık Yönetimi:** Projelerde düşük maliyetli yerel malzeme kullanılması çevresel etkileri azaltarak kullanıcı sağlığını korumaya yardımcı olur. Binalarda kullanılan her türlü malzemenin ömrünü tamamladığında birtakım işlemlerden geçirilerek geri dönüştürülmesi ve yeniden kullanılacak hale getirilmesi sürdürülebilirlik sürecinde enerji etkinliği ve çevre sağlığı açısından çok önemlidir. Otelin iç mekân tasarımında lobide yer alan kuzine etrafında ve danışma bankosunda yakın bir köydeki atıl bir duvardan sökülüp getirtilen doğal taşlar yığma yapım tekniği ile uygulanmıştır. Avludaki seranderin çatısındaki kırık kiremit parçaları mescidin üst katındaki odanın dış cephe kaplamasında ve dış peyzajdaki yollarda kullanılmıştır. Ayrıca yakın çevreden elde edilen kırık taşlar toprak üzerine serilerek yaya yolları oluşturulmuştur. Dış peyzajdaki

merdiven ve oturma banklarının yapımında Samsun'dan getirtilen, demiryolu raylarında bulunan ve beton traverslerin iyice yaygınlaşmasıyla kullanımı azalan ahşap traversler kullanılarak malzemenin geri dönüşümü sağlanmıştır (Görsel 4).



Görsel 4. Otel lobisinde doğal taş uygulamaları ve dış peyzajda kullanılan ahşap traversler

## 5.2.Yapının Kültürel Sürdürülebilirlik Analizine İlişkin Bulgular

Sürdürülebilirliğin kültür boyutu, gelenek, kimlik, ortak değerler, toplumsal bellek, kültürel çeşitlilik, bilgi, beceri, nesnelere, eserler vb. soyuttan somuta uzanan öğeleri içeren çok kapsamlı bir araştırma alanıdır. Tasarımında tarihi ve kültürel değerlerin yaşatılması amacı güdülen çalışma örnekleme, geleneksel mimari bağlamında sahip olduğu özellikler gözetilerek mekânsal dağılım-plan kurgusu, cephe kurgusu, donatı ve süsleme başlıkları altında analiz edilmiştir.

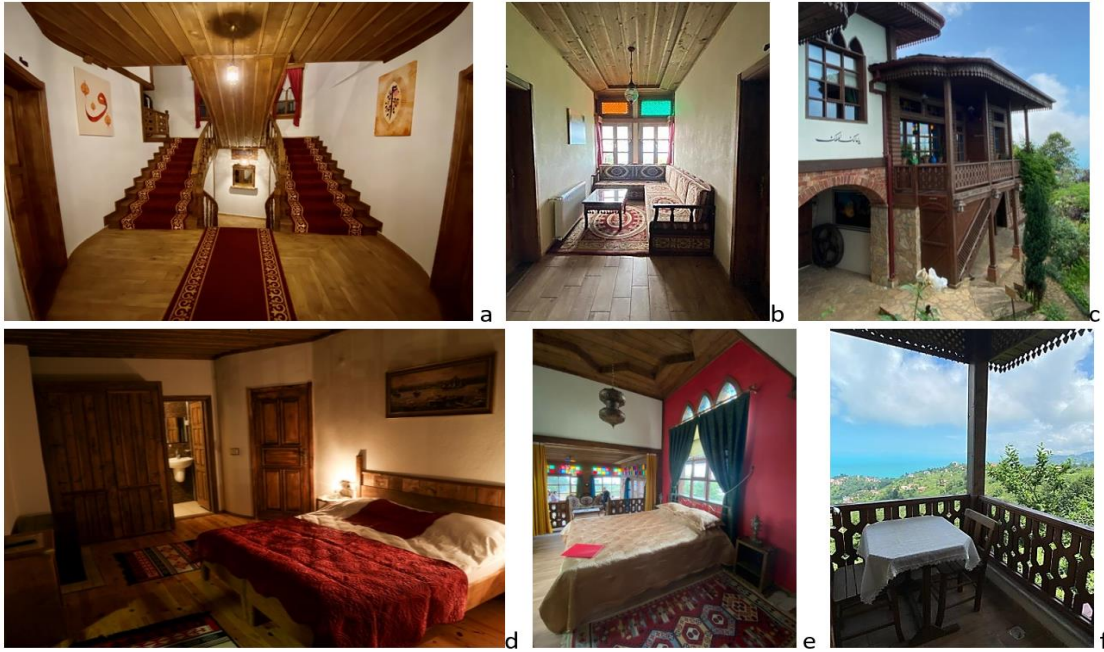
**Mekânsal Dağılım-Plan Kurgusu:** Geleneksel Türk Evi servis birimlerinin bulunduğu zemin/bodrum kat ile yaşama mekânlarının bulunduğu kat olmak üzere genellikle iki kattan oluşmaktadır. Ev sahibin ekonomik gücü artıkça aynı plan şemasının uygulandığı, iki yaşama katı ile bir servis katı bulunan örnekler de görülmektedir (Arseven, 1988: 84). Benzer biçimde ele alınan yapı kompleksinde, bodrum kat çamaşırhane-ütü odası, su sarnıcı, su hidroforu, kazan dairesi, kadın-erkek soyunma odaları, wc-duş, tesisat odası, mescit gibi servis birimleri yer alırken, odalar ve lobi ise manzaraya dönük biçimde üst katta konumlandırılmıştır (Görsel 5).



**Görsel 5.** Kaf Dağı Konak Otel bodrum, zemin - 1. Kat planlarındaki mekânsal dağılım

Türk Evinin plan kurgusuna bakıldığında; temel olarak odaların sofa etrafında dizilmesiyle oluştuğu görülmektedir. Oturma, yatma, yeme-içme gibi çok işlevli odaların özellikleri hemen hemen aynı olmakla birlikte Türk Evinde oda müstakil bir ev hizmeti sunmaktadır. Odaların arasında kalan alan sofa ise evin plan tipini belirlediğinden değişken bir yapıya sahiptir. Sofa ve odaların yerini sınıflandırarak Türk Evinin plan tipinin belirlenmesine katkı sağlayan Eldem (1954)'in sınıflamasına göre sofa tipleri; iç sofalı plan tipi, dış sofalı plan tipi, orta sofalı plan tipi ve sofasız plan tipi olarak dörde ayrılmaktadır (Eldem, 1954: 15, 22, 24; Kazmaoğlu ve Tanyeli, 1979). Çalışmada incelenen örnekte odaların iç sofalı plan tipine benzer biçimde sofa yerine koridor etrafında konumlandığı gözlemlenmektedir. Ancak koridorlar günümüz turizm tesislerinin dar uzun sirkülasyon alanlarının yerine daha geniş, hatta yer yer oturma birimlerini içeren sofa benzeri mekanlara dönüştüğü saptanmıştır. Otelin tek süit oda birimine dışarıdan kendine ait ayrı bir merdivenle erişilmektedir. Merdivenle çıkıldığında süitin önündeki yarı açık alan Türk Evindeki dış sofalı plan tipini yansıttığı söylenebilir. Odaların her birinde manzaraya dönük bir balkon ve banyo bulunması geleneksel konuttaki müstakil oda anlayışına örnek olduğu düşünülmektedir (Görsel 6).





**Görsel 6.** Kaf Dağı Konak Otel sirkülasyon alanı (a), sofa (b), süit önündeki dış sofa (c), standart oda (d), süit oda (e), oda balkon manzarası (f)

Türk kültürü Orta Asya inançları ve İslam tasavvuf anlayışı doğrultusunda manevi doyum ve içsel yaşam arayışı kavramlarından etkilenmiştir. Bu etkinin bir sonucu olarak, içe dönük bir yaşam biçimi ve dış ilişkilerde sınırlı çözümler esas alınmıştır (Küçükerman, 2007: 52). Bu anlayış doğrultusunda doğan, hemen hemen tüm geleneksel Türk evlerinde bulunan “avlu” evin haremidir ve etrafı yüksek duvarlarla çevrili olduğundan başka bir evden görülmez. Yatay kapanmaya rağmen evin gizliliğini bozabilecek tek unsur komşu evlerin yüksekliğidir. Bunu önlemek için avlulara yüksek ve büyük ağaçlar dikilirdi. Bu sayede evin hanımı hem burada rahatlar hem de işlerini dışarıdan görünmeden yürütebilirdi (Sayan, 1997: 34). Kaf Dağı Konak Oteli de etrafı yüksek duvarlarla çevrili olmasa da yapı kompleksi yol tarafına bariyer gibi konularak içe dönük bir avlu oluşturmuştur. Bu avluya biri restoran diğeri otel olmak üzere iki girişle erişilebilmektedir.

Geleneksel konutta eve girişi sağlayan kapılar bir insanın rahatlıkla kullanabileceği ölçüdeyken avlu kapıları ise yüklü bir atın veya yaylı arabanın geçebileceği genişliktedir. Eve giriş sağlayan kapılar dar ve dikdörtgen formlu, avluya giriş yapılan kapılar ise daha yüksek, kareye yakın biçimli ve genellikle çift kanatlıdır. Kapı büyüklüğü sahibinin ekonomik durumunu

sembolize etmektedir. Çıtalarla ve işlemlerle süslü olan kapının üzerinde kapı tokmağı veya halkaları bulunur. Bazı kapılarda küçük ve büyük iki değişik boyuttaki tokmaklar/halkalar gelen misafirin cinsiyeti hakkında farklı ses ve biçimleriyle (tak-kadın, tok-erkek) ev halkına bilgi sunmaktadır (Bektaş, 2016:105; Keçe Türker, 2007: 60; Küçükerman, 2007:211). Yol kotundan merdivenle ulaşılan avlunun otel giriş kapısı geleneksel konutta olduğu gibi çift kanatlı, yüksek ve kareye yakın bir forma sahiptir. Bahçeden otele giriş kapısı ise avlu kapısına benzer nitelikte olup üzerinde el biçiminde iki farklı boyutta tokmak bulunmaktadır.

Geleneksel konutta ana kapıdan girildiğinde kullanıcıyı karşılayan avlu evin kalbidir ve içe dönük bir yaşam biçiminin göstergesidir. Avlu, yemek pişirmek, çamaşır-bulaşık yıkamak gibi çeşitli amaçlar için kullanılmaktadır (Ören, 1997). Türk evinin avlusunda genellikle mutfak, tandır evi (tandır=yerde kil kaplı bir çukurdan oluşan fırın), kiler, şömine, kazanlı ocak, fırın, ek mutfak, tuvalet, ahır, odunluk, kuyu, havuz ve bahçe gibi birimler bulunur (Baydaş, 2002). İrdelenen yapının avlusundaki işlevsel çeşitliliğe bakıldığında yapı türüne uygun olarak restoran, wc, açık, yarı açık yeme-içme alanları bulunmakla beraber geleneksel yapı kültürü ve öğelerini yaşatmak amacıyla serander, demirci atölyesi ve aletleri, dibek taşı, değirmen taşı, kazan, güğüm, toprak çömlek vb. geçmiş yaşam tarzını yansıtan ürünler görülmektedir.

Serander, fındık ve mısır gibi ürünlerin saklandığı, havadar ve serin yer anlamına gelmektedir. Doğu Karadeniz Bölgesi'nde Rize, Artvin ve Trabzon'da sık görülen, işlevsel olarak son derece basit bir ikincil yapı türüdür (Sözen ve Eruzun, 1992: 130; Eruzun, 2019:54). Otel bahçesinde bulunan serander, Rize ili Merkez ilçesi Engindere Mahallesi'nde satışa çıkarılan geleneksel bir evin sahibinden temin edilmiş, sökülüp taşınarak otelin avlusuna yerleştirilmiştir Demirci atölyesi olarak sergilenen mekân ise yine yakın çevrede yıkılmaya yüz tutmuş seranderin alt kısmının sökülüp taşınmasıyla oluşturulmuştur (Görsel 7). Ayrıca geleneksel yapı kültüründeki terimleri yaşatmak için zemin kattan girişi olan süit odaya "Cihannüma", tur personellerinin kullanımına ayrılan odaya ise "Selamlık" isimleri verilmiştir.



Görsel 7. Kaf Dağı Konak Otel avlusunda yer alan serander ve demirci atölyesi

**Cephe Kurgusu:** Geleneksel Türk evinde mahremiyeti sağlamak amacıyla zemin katın dış duvarları neredeyse tamamen sağır olup yol konturunu takip eden organik bir dokuya sahiptir. Zemin kattaki kapalılığa karşı üst katlarda çok sayıda büyük boyutlu pencereler bulunmaktadır. Birinci katta yer alan odaların düzenli bir forma sahip olması için plan kurgusu zemin kat ile genellikle uyumlu değildir. Zemin kat duvarları sokağa taşamadığından, bu problem üst katlarda yapı kütlelerinde çıkma yapılması sonucu çözülmüştür. Konutun cephe görünümünü etkileyen en önemli faktörlerden biri olan çıkmalar alt kattan payandalarla desteklenerek üst katın genişlemesini sağlamaktadır. Oda veya sofanın yapının ana gövdesinden sokağa dışarı doru taşmış, üstü ve etrafı örtülü bir çıkma biçimi olan cumbalar en iyi görüşe ve doğal aydınlatmaya sahiptir (Turani, 1980: 38; Kazmaoğlu ve Tanyeli, 1979; Arseven, 1988: 107; Küçükerman ve Güner, 1995: 99; Bozkurt, 2013). Türk evindeki cephe kurgusuna benzer biçimde Kaf Dağı Konak Otel'in zemin katı duvarları pencere ögesinden yoksun, tamamen sağır sayılabilecek nitelikteyken odaların bulunduğu üst katta ise fazla sayıda pencere bulunmaktadır. Zemin ve birinci kat planları karşılaştırıldığında oda boyutlarının büyümesi için üst katlarda çıkmalar yapıldığı gözlemlenmekte, bu durumun sonucu olarak da katlardaki plan kurgusunun değişik olduğu saptanmıştır. Geleneksel konutun önemli bir mimari elemanı olan cumba otelin giriş kapısının üzerinde yer alarak giriş için saçak görevi de üstlenmektedir. Ayrıca geleneksel yapımların tekniklerini yaşatmak için otelin cephelerinde yer yer göz dolma ve muskalı dolma görünümlü cephe kaplaması uygulamaları bulunmaktadır (Görsel 8).



**Görsel 8.** Kaf Dağı Konak Otel sağır zemin kat duvarı (a), üst katlardaki çıkmalar (b), cumba ögesi (c)

Otelin tasarımında geleneksel Osmanlı mimarisi, Türk evi ve Doğu Karadeniz mimarisinin oldukça etkili olduğu görülmektedir. Bu bağlamda oteldeki diğer bir öykünme örneği Kırım'ın Bahçesaray şehrinde bulunan Hansaray'a aittir. Hansaray, avluları, bahçeleri, su öğeleri ve süslemeleriyle Topkapı Sarayı'nın küçük bir versiyonu gibidir. Kırım Hanları'nın İstanbul'da yetişmiş olmaları, Hansaray'ın yapımında İstanbul'dan giden sanatçıların ve mimar çalıştırılması, Hansaray'ın Osmanlı esintilerini barındırmasının altındaki nedenlerdendir (Kaňçal-Ferrari, 2002; Kaňçal-Ferrari, 1997; Uçar ve Ersoy, 2020). İncelenen yapının avlu giriş kapısı ve çevresi Kırım Hansaray'ın giriş bölümünden esinlenerek tasarlanmıştır. Giriş kapısının formu ve üst katında yer alan pencere düzeni Hansaray'a atıfta bulunmaktadır (Görsel 9).



**Görsel 9.** Kırım Hansaray giriş kapısı (a), Kaf Dağı Konak Oteli avlu giriş kapısı (b)

Planları oldukça karmaşık olmasına karşın geleneksel Türk evi beşik, kırma, birleşik çatı biçiminde basit çatı formlarına sahiptir. Yapı kütesini sonlandırıcı, mimari bütünlüğü sağlayıcı bir eleman olan çatının cephede görsel bir etki yaratan saçakları hem çatının dayanıklılığının

artmasına hem de yağmur, kar gibi doğa koşullarına karşın bina gövdesini korumaya yardımcı olmaktadır (Özcan ve Güngör, 2019). Büyük ölçekte geleneksel Osmanlı mimarisinden, bölge bazındaki Doğu Karadeniz kırsal mimarisine kadar olan yapıların geniş çatı saçakları bina cephelerinin karakteristik unsurlarındandır. Geleneksel kırma çatı formuyla bütünleştirilmiş geniş çatı saçağı anlayışı Kaf Dağı Konak Otel'in cephelerinde de dikkat çekici bir öge olmuştur (Görsel 9).

Geleneksel Türk mimarisinde mekânların aydınlatılmasını ve dış dünya ile görsel iletişim kurulmasını sağlayan pencereler farklı form ve nitelikleri ile yapının cephesine hareketlilik, zenginlik ve kimlik kazandıran mimari öğelerdir (Cansever, 2002). Yapının üst kısımlarındaki pencerelerin sayıca fazla, büyük boyutta olması iç mekânın daha çok ışık almasının ve büyük bir özen gösterilerek yapılan tavan kaplamasının daha iyi algılanmasının sağlanması içindir (Küçükerman, 2007: 131). Zaman içerisinde teknik imkânlar, yaşam tarzlarındaki değişikliklerin etkisi pencerelere de yansımıştır. İçe dönük bir yaşam süren Türklerde batı etkisiyle düşey sürme pencereler görülmeye başlanmıştır. Üst tarafı sabit alt tarafı açılır-kapanır özellikteki giyotin pencereler geleneksel mimaride sıkça görülen bir pencere türüdür (Kuban, 1995: 122-123; Küçükerman, 2007:126). Mahremiyetin korunması ve güvenliğin sağlanması için pencere önlerine kafesler veya kapaklar yerleştirilir (Özcan ve Güngör, 2019). Ayrıca geleneksel Türk evinin cephe kurgusunda cam yüzeyler ya da süslemeli vitray camlardan oluşan sabit tepe pencereleri de bulunmaktadır. Renkli camların kullanıldığı tepe pencereli odalar kendine özgü bir ışığa sahip olmaktadır (Küçükerman, 2007:131; Küçükerman ve Güney, 1995:147; Bozkurt, 2013; Uşma, 2021). Kaf Dağı Konak Otel'inin cephe kurgusunda genel olarak geleneksel mimarinin izlerini taşıyan çeşitli pencere biçimleri görülmektedir. Bazılarının önünde ahşap kafeslerin yer aldığı giyotin pencere türleri geleneksel mimari öğeleri yaşatılmasına katkı sağlamaktadır. Diğer bir cephe ögesi olan vitraylı tepe pencereleri dikdörtgen ve üçgenimsi formlara sahiptir. Dikdörtgen tepe pencerelerinin önüne yerleştirilen ahşap kafesler ise güneş kırıcı görevini üstlenmektedir (Görsel 10).



**Görsel 10.** Kaf Dağı Konak Otel pencere çeşitleri

**Donatı:** Geleneksel Türk evinde odalar oldukça fazla işleve sahip birimlerdir. Bu işlevselliği sağlayan en önemli öğeler ise dolaplardır. Yüklük duvarı olarak adlandırılan yüzey üzerindeki bu ahşap dolapların içinde yıkanmak için gusülhane, yatak, yorgan, yastıkların depolanma alanları, dekoratif amaçlı nişler gibi pratik kullanımlı elemanlar bulunur. Diğer fonksiyonel bir çözüm de Türk evine özgü “dönme dolap” uygulamasıdır. Haremlik ve selamlık arasındaki duvarın üzerine dik oturarak bir eksen etrafında dönen bu dolap iki taraftaki mekânlarda bulunan farklı cinsiyetteki kişilerin birbirini görmeden servis yapmasını sağlamaktadır (Bozkurt, 2013; Özcan ve Güngör, 2019). Kaf Dağı Konak Oteli donatı bağlamında irdelendiğinde odalarında beyaz çamdan yapılmış, oldukça sade, gösterişten uzak karyola, etajer, tuvalet masası, giysi dolabı, sedir gibi tefrişlerin bulunduğu gözlemlenmektedir. Gelenekleri yaşatmak adına oda ile koridor arasındaki duvarlarda dönme dolap bulunmaktadır. Otel çalışanlarının müşterileriyle görsel iletişim kurmadan servis yapmalarını sağlayan bu dolaplardan biri orijinal olarak Rize’deki eski bir konaktan getirtilmiştir. Diğerleri ise orijinal dolap referans alınarak yeniden üretilmiştir (Görsel 11). Ayrıca işletme sahibi lobide bulunan oturma elemanlarını Kastamonu yöresinden esinlenerek yaptırdığını belirtmiştir.



Görsel 11. Kaf Dağı Konak Otel oda donatıları (a, b), dönme dolap (c)

**Süsleme:** Geleneksel konutun dışındaki sadeliğe karşın iç kısma dikkat çekmek amacıyla süsleme öğelerinden yararlanılmıştır. Bu hususta en çok özen gösterilen ve süslenen kısım ise tavadır. Oldukça süslü olan tavanlar Türklerin evin içine daha çok önem verdiklerinin bir göstergesidir. Ahşap kirişleme üzerine tahta kaplanarak yapılan tavanların yüzeyi ince çıtalarla çeşitli motifler ile süslenir. Çıtalarla kenarda bordür veya ortada göbek oluşturulabilir (Küçükerman, 2007; Bozkurt, 2013). Tavandaki bu süsleme anlayışı, dolap ve şömine yüzeylerinde de kendini göstermektedir, ancak bu süslemelerde herhangi bir insan ya da hayvan figürüne rastlanılmaz. İslami inanış doğrultusunda süslemelerde daha çok çiçek motifleri yer almaktadır (Midilli Sarı vd., 2011). Ele alınan yapının iç mekânında tavanlar geleneksel konuttaki gibi ahşap çıta çakmalı süslemelidir. Kenar kısımları çıta çakmalı bir bordür ile çerçevelenmiştir. Bazı odaların tavanlarının göbek kısmında çıtalarla Selçuklu yıldızı gibi motifler oluşturulmuştur. Çatı saçaklarındaki oymalar, pencere kafeslerindeki motifler, geometrik biçimli balkon-merdiven korkulukları yapı kompleksinde görülen diğer süsleme elemanlarıdır (Görsel 12).



**Görsel 12.** Kaf Dağı Konak Otel Selçuklu yıldızı motifli ahşap oda tavanı (a), çatı saçağı ve pencere kafesi detayları (b)

## 6. Sonuçlar

Sürdürülebilirlik çalışmaları oldukça gündemde olan, gelişmiş ülkelerin önem verdiği bir konudur. Fakat kültürel sürdürülebilirliğin toplumların yaşamında etkili bir role sahip olmasına karşın, çalışmaların daha çok çevresel sürdürülebilirlik boyutunu içerdiği gözlemlenmektedir. Oysaki mimari tasarım; bağlam, iklim, kültür, ekonomi, dini inanç, teknoloji vb. unsuru barındıran çok boyutlu bir yaklaşım kapsamında gelişmektedir. Bu bağlamda, mimari eserler sürdürülebilirliğin sadece çevresel boyutu özelinde irdelenmemeli, kültürel boyutun kriterleri de değerlendirmede dikkate alınmalıdır. Sürdürülebilirliğin tüm boyutlarını içeren bir mimari tasarım yaklaşımı sayesinde gerek malzeme, enerji, su, yeşil doku ve arazinin ekosistemi, atık yönetimi gibi çevresel faktörlerin, gerekse kimlik, ortak değer, kültür, beceri, bilgi, toplumsal bellek, gelenek gibi kültür mirasını oluşturan öğelerin korunarak gelecek kuşaklara aktarılması sağlanabilir.

Kaf Dağı Konak Otel kompleksi, çevresel sürdürülebilirlik ilkelerine bağlı araziye yerleşim, bölgesel ekoloji, bitkilendirme kriterleri, yerel malzeme kullanımı, geri dönüşüm, enerji ve su korunumu kapsamında irdelendiğinde; yapının bulunduğu topografyaya gayet uyumlu bir şekilde tasarlandığı, doğal çevreye olabildiğince az müdahale edilerek ekosistemin devamlılığının korunduğu görülmektedir. Yapı tasarımında kullanılan geri dönüştürülebilir doğa dostu malzemeler ile enerji ve su korunumu için tercih edilen pasif ve aktif sistemlerin/elemanların kullanımı ve yenilenebilir kaynaklarla desteklenmesi, iklime duyarlı ve sürdürülebilirlik ilkeleriyle derinden ilişkili bir yapı çevre oluşturulduğunun göstergesidir.

Otel, kültürel sürdürülebilirlik boyutunun mekânsal dağılım-plan kurgusu, cephe kurgusu, donatı ve süsleme kıstasları kapsamında analiz edildiğinde; yapının tasarımında geleneksel mimarideki tarihi öğelere referans verilmesinin kültürel mirasın gelecek nesillere aktarılmasında etkili bir uygulama olduğu izlenimi yaratmaktadır. Ayrıca bulunduğu konumun sahip olduğu doğası, manzarası yanında yapının mimari özellikleri de yerli ve yabancı turistlerin dikkatini çekerek tesisi konaklama amacıyla tercih etme nedenleri arasında yer almaktadır.

Herhangi bir mimarlık ya da tasarım eğitimi almamış, endüstri lisesi mezunu işletme sahibinin geleneksel mimarinin kültürel miras niteliğindeki öğelerini gelecek kuşaklara aktarmak



için gösterdiği çabası, gün geçtikçe artan tüketim çılgınlığına karşı geri dönüşüme olan ilgisi, yerel ve doğal kaynakları etkin kullanımının diğer işletme sahibi ve tasarımcılara örnek olabileceği düşünülmektedir. Diğer taraftan da farklı kültürlere ait öğelerin bir arada kullanılması eklektik bir tasarım oluşturarak çeşitli eleştirilere kaynak teşkil edebileceği öngörülmektedir.

Yerel mimaride sürdürülebilirliğin izlerinin o yörede yaşayan halk tarafından bilinçli olarak ele alındığı çok açıktır. Doğu Karadeniz Bölgesi'nde de sürdürülebilir tasarımın yerel halkın günlük yaşamının bir parçası olduğu görülmektedir. Kendi yapılı çevrelerini tasarlayan bu insanlar, yaşam kalitelerini artırmak ve doğayla uyum içinde olmak için sürdürülebilir tasarım ilkelerine odaklanmışlardır. Bu durum, günümüzde inşa edilen yeni yapılara sadece prestij kazandırmayı amaçlayan sürdürülebilirlik parametrelerinden daha değerlidir. Tüketicinin sınırlarının zorlandığı çağımızda önemli olan yenilenemeyen kaynakların verimli kullanılmasıdır. Bina tasarım sürecinde yerel mimariyi yeniden değerlendirmek ve analiz etmek, eylemlerimizin çevre sistemlerimize karşı değil, onlarla uyumlu olduğunun göstergesidir. Yerel mimari öğelerin yeni tasarımlara uyarlanabilir şekilde yeniden kullanımıyla, sürdürülebilirliğin çevresel, ekonomik ve sosyal olarak üç yönü de dikkate alınmış olur. Bu durum sürdürülebilir bir kalkınma yöntemi olarak son derece etkilidir.

### **Kaynakça**

Aktan, C. C. ve Tutar, H. (2007). "Bir Sosyal Sabit Sermaye Olarak Kültür", *Pazarlama ve İletişim Kültürü Dergisi*, 6(20), s.1-11.

Al Şensoy, S. (2022). *Bir Kültür Mirası Olarak Doğu Karadeniz Kırsal Mimarisi*, Doğu Karadeniz'de Toplum ve Kültür II, M. Yavuz Alptekin, Editör, Ankara: Astana Yayınları, s.15-49.

Arseven, C. E. (1988). *Türk Sanatı*, İstanbul: Cem Yayınları.

Axelsson, R., Angelstam, P., Degerman, E. et al. (2003). "Social and Cultural Sustainability: Criteria, Indicators, Verifier Variables for Measurement and Maps for Visualization to Support Planning", *AMBIO*, Springer: Netherlands, 42: pp.215-228.

Aydın, Ö. ve Lakot Alemdağ, E. (2014). "Karadeniz Geleneksel Mimarisinde Sürdürülebilir Malzemeler; Ahşap ve Taş", *The Journal of International Social Research*, 7 (35), s.394-404.

Baumgartner, R. J. (2009). "Organizational Culture and Leadership: Preconditions for The Development of A Sustainable Corporation". *Sustainable Development*, 17(2): pp.102–113.

Baydaş, Ö. G. (2002). "Tillo'daki Mimari Eserler", Sanat Eserleri Dizisi/ 410, Ankara: Kültür Bakanlığı Yayınları/ 2891.

Bektaş, C. (2016). *Türk Evi*, İstanbul: YEM Yayınları.

Binan Ulusoy, D. (2017). "Tarihi ve Mimari Kültürel Miras Alanlarının Sürdürülebilir Korunması". *Şehir & Toplum*, 9, s.23-32.

Bozkurt, S. B. (2013). "19. yy. da Osmanlı Konut Mimarisinde İç Mekân Kurgusunun Safranbolu Evleri Örneğinde İrdelenmesi". *Journal of the Faculty of Forestry Istanbul University*, 62(2), s.37-70.

Cansever, T. (2002). *Türk Evi'nin Mimarisi*. Ankara: Yeni Türkiye Yayınları.

Cernea, M. M. (1993). "Culture and Organization: The Social Sustainability of Induced Development", *Sustainable Development*, John Wiley & Sons, Ltd., 1(2), pp. 18-29.

Chiu, R. L. H. (2003). "Social Sustainability, Sustainable Development and Housing Development: The Experience of Hong Kong", *In Housing and Social Change: East-West Perspectives*, Ed. R. Forrest and J. Lee, London: Routledge, pp.221–239.

Chiu, R. L. H. (2004). "Socio-Cultural Sustainability of Housing: A Conceptual Exploration." *Housing, Theory and Society* 21 (2): pp.65–76.

Coch, H. (1998). "Bioclimatism in Vernacular Architecture." *Renewable and Sustainable Energy Reviews*, 2 (1–2): pp.67–87.

Connelly, S. (2007). "Mapping Sustainable Development as a Contested Concept." *Local Environment*, 12 (3): pp.259–278.

Dessein, J., Battaglini, E. and Horlings L. (eds). (2015). *Cultural Sustainability and Regional Development: Theories and Practices of Territorialisation*, Routledge: London.

Eldem, S. H. (1954). *Türk Evi Plan Tipleri*. İstanbul: İTÜ Mimarlık Fakültesi Baskı Atölyesi.

Engin, N., Vural, N., Vural, S. and Sümerkan, M. R. (2007). "Climatic Effect in the Formation of Vernacular Houses in the Eastern Black Sea Region", *Building and Environment* 42 (2): pp.960–969.

Eruzun, C. (2019). "Ahşabın Kimlik Bulduğu Rize Geleneksel Mimarisi", *Geleneksel Rize Mimarisi Üzerine Araştırmalar*, Ed. Haşim Karpuz, İstanbul: Rize Araştırmaları Vakfı Yayınları, s.23-37.

Faiz Büyükçam, S. (2021). "Kültürel Mirasın Sürdürülebilirliğinde Bir Yaklaşım Olarak Yeniden Kullanım: Samsun Taşhan", *Journal of International Social Research*, 14 (77), s.569-579.

Fernandes, J., Mateus, R., Bragança, L. and Júlio Correia da Silva, J. (2015). "Portuguese vernacular architecture: The contribution of vernacular materials and design approaches for sustainable construction." *Architectural Science Review* 58 (4):324–36.

Garrido, L. (2011). "*Sustainable Architecture*", *Green in Green*. Barcelona: Monsa.

Goodland, R. (1995). "The Concept of Environmental Sustainability", *Annual Review of Ecology and Systematics*, 26, pp.1-24.

Goodland, R. and Daly, H. (1996). "Environmental Sustainability: Universal and Non- Negotiable", *Ecological Applications*, by Ecological Society of America, No:4, p. 1002-1017.

Guillaud, H. (2014). "*Socio-cultural Sustainability in Vernacular Architecture*". *Versus: Heritage for Tomorrow*, Firenze University Press, p.48-55.

Gür, Ş. Ö. (2000). *Doğu Karadeniz Örneğinde Konut Kültürü*. İstanbul: YEM Publishing.

Hawkes, J. (2001). *The Fourth Pillar of Sustainability: Culture's Essential Role in Public Planning*, Cultural Development Network of Victoria, Avustralya.

Kaçal-Ferrari, N. (2002). "Saray'a Bağlı Bir Cami ve Hazinesi: Kırım Hanlığı'nın Payitahtı Bahçesaray'daki Hansaray'ın Hazinesi". *Bellefen*, 66(246), s.371-420.

Kaçal-Ferrari, N. (1997). "Hansaray", *Diyanet İslam Ansiklopedisi*, İstanbul: Türkiye Diyanet Vakfı Yayınları, s.521-524.

Kazmaoğlu, M. ve Tanyeli, U. (1979). "Anadolu Konut Mimarisinde Bölgesel Farklılıklar", *Yapı Dergisi*, 33, s 33-39.

Keçe Türker, S. (2007). *Geçmişin aralığından Geleceğe Süzülen Işık Gelinler ve Takıları*, Kocaeli: Kocaeli Büyükşehir Belediyesi Kültür Yayınları 4.

Kennedy, J. F. (2004). *Building Without Borders Sustainable Construction for The Global Village*. Gabriola, B.C: New Society Publishers, pp.45-47.

Khan, M. A. (1995). "Sustainable Development: The Key Concepts, Issues and Implications." *Sustainable Development*, 3: pp.63–69.

Kiral, B. (2020). "Nitel Bir Veri Analizi Yöntemi Olarak Doküman Analizi", *Siirt Üniversitesi Sosyal Bilimler Enstitüsü Dergisi*, 8(15), s.170-189.

Koday, Z. ve Erhan, K. (2013). "Rize İlinin İdari Coğrafya Analizi", *Atatürk Üniversitesi Sosyal Bilimler Dergisi*, (50), s.39-54.

Kohler N. (2003). "Cultural Issues for A Sustainable Built Environment", *In Buildings, Culture and Environment: Informing Local and Global Practices*, Cole RJ, Lorch R (eds). Wiley: Hoboken, NJ; pp. 83–108.

Kuban, D. (1995). *Türk Hayatlı Evi*, 1. Baskı, İstanbul: Ziraat Bankası.

Kurtar, C. ve Somuncu, M. (2013). "Kentsel Kültürel Mirasın Korunması ve Sürdürülebilirliği: Ankara Hamamönü Örneği". *Ankara Araştırmaları Dergisi*, 1(2), s.35-47.

Kut, G., Aksoy, M., Çamlıbel, N. ve Gökan, K. (2002). "Mimarlıkta Sanat Bilinci", *İKÜ Güncesi Fen ve Mühendislik Bilimleri Dergisi*, 1(1), s.53-56.

Küçükerman, Ö. (2007). *Kendi Mekanının Arayışı İçinde Türk Evi*, İstanbul: Türkiye Turing ve Otomobil Kurumu Yayınları.

Küçükerman, Ö. ve Güner, Ş. (1995). *Türk Mirasında Türk Evleri*. İstanbul: T.C. Kültür Bakanlığı Yayınları.

Lotman, J. (1971). Problèmes de la typologie des cultures, *Essays in Semiotics*, Ed. J. Kristina et al, Paris-La Haye, Mouton.

Ma, M. (2008). *A Semiotic Phenomenology of Visual Rhetoric: Communication and Perception of Attributes of Cultural Sustainability in The Visual Environment of Public Housing*, PhD Thesis, pp.57, Graduate Faculty of North Carolina State University, Raleigh, North Carolina.

Madran, E. ve Özgönül, N. (2005). *Kültürel ve Doğal Değerlerin Korunması*, Ankara: TMMOB Mimarlar Odası Yayınları.

Mclennan, J. F. (2006). *The Philosophy of Sustainable Design*. Kansas City, MO: EcoTone.

Midilli Sarı, R., Elmalı Sen, D., Al, S., Candaş Kâhya, N. ve Sağsöz, A. (2011). "The Effects of Traditions, Customs and Beliefs on Architectural Design: The Example of Turkey", *International Journal of Academic Research-IJAR*, 3(1) Part III, p. 780-792.

Mudacumura, G. M. (2002). *Towards A General Theory of Sustainability: Bridging Key Development Dimensions Through A Multi-Paradigm Perspective*, Public Administration, Pennsylvania State University.

OECD (Organisation for Economic Co-operation and Development). (2001). *Sustainable Development: Critical Issues*, Paris: Organization for Economic Cooperation and Development.

Oliver, P. (1997). *Encyclopedia of Vernacular Architecture of the World*, UK: Cambridge University Press, pp. 1108-1115.

Ostrom, E. (2009). "A general framework for analyzing sustainability of social-ecological systems", *Science*, 325, p. 419-422.

Ören, I. (1997). "Geleneksel Urfa Evleri ve Eski Kent Dokusu Üzerine Bir İnceleme", *Tasarım Dergisi*, 74, p. 86-95.

Özcan, U. ve Güngör, S. (2019). "Geleneksel Türk Evi ile Geleneksel Japon Evi'nin Yapısal Açından Karşılaştırılması", *Avrupa Bilim ve Teknoloji Dergisi*, (16), s.646-661.

Özen, H. (2019). "Rize Halk Mimarisi Malzeme ve Yapım Teknikleri", *Geleneksel Rize Mimarisi Üzerine Araştırmalar*, Ed. Haşim Karpuz, İstanbul: Rize Araştırmaları Vakfı Yayınları, s.61-76.

Özmehmet, E. (2007). "Avrupa ve Türkiye'deki Sürdürülebilir Mimarlık Anlayışına Eleştirel Bir Bakış", *Journal of Yaşar University*, 2(7), s. 809-826.

Peterson, R., Russell, D., West, P. and Brosius, J. P. (2010). "Seeing (and Doing) Conservation Through Cultural Lenses", *Environmental Management*, 45(1): pp.5-18.

Philokyprou, M., Michael, A., Malaktou, E. and Savvides. A. (2017). "Environmentally responsive design in Eastern Mediterranean". The case of vernacular architecture in the coastal, lowland and mountainous regions of Cyprus. *Building and Environment*, 111: pp.91-109.

Polat, P. ve Sunkar, M. (2017). "Rize'nin İklim Özellikleri ve Rize Çevresinde Uzun Dönem Sıcaklık ve Yağış Verilerinin Trend Analizleri", *Fırat Üniversitesi Sosyal Bilimler Dergisi*, 27(1), s.1-24.

Prott, L. V. and O'Keefe, P. J. (1992). "'Cultural heritage' or 'cultural property'?" *International Journal of Cultural Property*, 1(2), p.307-320.

Rapoport, A. (2001). "Theory, culture and housing, Housing", *Theory and Society*, 17(4), s.145-165.

Rudofsky, B. (1964). *Architecture without Architects-An Introduction to Non-Pedigreed Architecture*. New York: The Museum of Modern Art Co.

Salman, M. (2018). "Sustainability and Vernacular Architecture: Rethinking What Identity Is", *Urban and Architectural Heritage Conservation Within Sustainability*. Ed. Kabila Hmood, p.4-7.

Sayan, Y. (1997). *Uşak Evleri*. Sanat Eserleri Dizisi/ 149. Ankara: Kültür Bakanlığı Yayınları.

Sev, A. (2009). *Sürdürülebilir Mimarlık*. İstanbul: YEM Yayıncılık.

Silverman, H., & Ruggles, D. F. (2007). *Cultural heritage and human rights*. In Cultural heritage and human rights (pp. 3-29). Springer, New York, NY.

Sözen, M. ve Eruzun, C. (1992). *Anatolian Vernacular Houses*. İstanbul: Emlak Bankası.

- Sözen, M. ve Eruzun, C. (1993). *Anadolu'da Ev ve İnsan*. İstanbul: Emlak Bankası.
- Thaman, K. H. (2002). "Shifting sights: The cultural challenge of sustainability", *International Journal of Sustainability in Higher Education*, 3 (3), pp. 233-242.
- Thekkum Kara, G. K. (2022). "Sustainable Preservation and Accessibility to Cultural Heritage in India", *Library Hi Tech News*, Vol. ahead-of-print No. ahead-of-print.
- Throsby, D. (2001). *Economics and Culture*, London: Cambridge University Press.
- Throsby, D. (2008). "Linking Ecological and Cultural Sustainability", *International Journal of Diverse Organizations Communities Nations*, 8 (1): pp.15–20.
- Turani, A. (1980). "Ev", Sanat Terimleri Sözlüğü, Ankara: Toplum Yayınevi.
- Tylor, E. B. (1871). *Primitive Culture: Researches into the Development of Mythology, Philosophy, Religion, Art, and Custom*, Vol. I, London: John Murray.
- Uçar, A. ve Ersoy, B. (2020). "Kırım Bahçesaray'dan Hansaray Altın Çeşme", *Sanat Tarihi Dergisi*, 29(2), s.895-911.
- United Nations General Assembly. (2002). "Report on the World Summit on Sustainable Development." Johannesburg, South Africa, New York: United Nations.
- United Nations General Assembly. (2005). "2005 World Summit Outcome, Resolution A/60/1." Adopted by the General Assembly on 15 September 2005.
- Uşma, G. (2021). "Anadolu'daki Geleneksel Türk Evlerinin Plan, Cephe ve Süsleme Özellikleri Bağlamında İncelenmesi", *ARTS: Artuklu Sanat ve Beşerî Bilimler Dergisi*, (6), s.227-259.
- Ünsal, D. ve Pulhan, G. (2012). Türkiye'de Kültürel Mirasın Anlamı ve Yönetimi. A. Aksoy ve D. Ünsal (Ed.) Kültürel Miras Yönetimi İçinde, Eskişehir: Anadolu Üniversitesi Yayınları.
- Vural, N., Vural, S., Engin, N. and Sümerkan, M. R. (2007). "Eastern Black Sea Region – A Sample of Modular Design in the Vernacular Architecture", *Building and Environment*, 42 (7): pp.2746–2761.
- WCED. (1987). *Our Common Future. World Commission on Environment and Development*. Oxford University Press, Oxford.
- Wu, S. R., Fan, P. and Chen, J. (2016). "Incorporating Culture into Sustainable Development: A Cultural Sustainability Index Framework For Green Buildings", *Sustainable Development*, 24(1), pp.64-76.

Xie, H., Clements-Croome, D. and Wang, Q. (2017). "Move Beyond Green Building: A Focus on Healthy, Comfortable, Sustainable and Aesthetical Architecture", *Intelligent Buildings International*, 9 (2). pp. 88-96.

Zhang, K., González del Valle-Brena, A., Ramos Riera, I. and Zhao, J. (2022), "Ancient Routes, New Gateways: A Systematic Literature Review of China's Cultural Route Heritage", *Journal of Cultural Heritage Management and Sustainable Development*, Vol. ahead-of-print No. ahead-of-print. <https://doi.org/10.1108/JCHMSD-06-2021-0114>

### İnternet Kaynakları

http 1: "Energy efficiency: Buildings. The global exchange for energy efficiency policies, data and analysis", <https://www.iea.org/topics/energyefficiency/buildings/>, Erişim tarihi: 05.09.2022.

http 2: "About sustainable architecture-a definition", <http://e-science.amres.ac.rs/TP36035/wp-content/uploads/2012/07/Milica-Vujosevic-PRE-Solun2012.pdf>, Erişim tarihi: 10.08.2022.

Tarım Orman. (2022). Coğrafi Yapı. <https://rize.tarimorman.gov.tr/Menu/12/Cografı-Yapı> Erişim tarihi: 17.09.2022.

UNESCO. (1972). "Convention Concerning the Protection of the World Cultural and Natural Heritage", UNESCO, Paris, <http://whc.unesco.org/en/conventiontext> Erişim tarihi: 17.09.2022.

UNESCO. (2003). "Convention for the Safeguarding of the Intangible Cultural Heritage", UNESCO, Paris, <http://unesdoc.unesco.org/images/0013/001325/132540e.pdf> Erişim tarihi: 17.09.2022.

### Görsel Kaynaklar

Görsel 1. Kaf Dağı Konak Otel konumu (Yazarlar revize etmiştir.) ve genel görünümü  
Ofllu, A. (2022). Kişisel Fotoğraf Arşivi.

Görsel 2. Kaf Dağı Konak Otel'in kuşbakışı görünümü (a) ve otel inşaatı yapım aşaması (b)  
Ofllu, A. (2022). Kişisel Fotoğraf Arşivi.

Görsel 3. Kaf Dağı Konak Otel'in göz (a) ve muskalı (b) dolma görünümlü cepheleri  
Al Şensoy, S. (2022). Kişisel fotoğraf arşivi.

Görsel 3. Kaf Dağı Konak Otelin mescidinin yığma taş duvarı (c)  
Ofllu, A. (2022). Kişisel Fotoğraf Arşivi.

Görsel 4. Otel lobisinde doğal taş uygulamaları ve dış peyzajda kullanılan ahşap traversler  
Lakot Alemdağ, E. (2022). Kişisel Fotoğraf Arşivi.

Görsel 5. Kaf Dağı Konak Otel bodrum, zemin - 1. Kat planlarındaki mekânsal dağılım  
Mahmutoğlu, M. M. (2015). Kaf Dağı Konak Otel Mimari Uygulama Projesi, Mahmutoğlu  
Mimarlık Ofisi.

Görsel 6. Kaf Dağı Konak Otel sirkülasyon alanı (a), standart oda (d)  
Ofly, A. (2022). Kişisel Fotoğraf Arşivi.

Görsel 6. Kaf Dağı Konak Otel sofa (b), süit önündeki dış sofa (c), suit oda (e), oda balkon  
manzarası (f)  
İsmailoğlu, S. (2022). Kişisel Fotoğraf Arşivi.

Görsel 7. Kaf Dağı Konak Otel avlusunda yer alan serander ve demirci atölyesi  
Al Şensoy, S. (2022). Kişisel fotoğraf arşivi.

Görsel 8. Kaf Dağı Konak Otel sağır zemin kat duvarı (a), üst katlardaki çıkımlar (b), cumba ögesi  
(c)  
Lakot Alemdağ, E. (2022). Kişisel Fotoğraf Arşivi.

Görsel 9. Kırım Hansaray giriş kapısı (a)  
<https://qha.com.tr/kirim/rus-isgalciler-kirim-tatar-mimarisinin-dunyadaki-tek-ornegi-hansaray-i-ziyarete-kapatti/373511/> Erişim tarihi: 30 Eylül 2022

Görsel 9. Kaf Dağı Konak Oteli avlu giriş kapısı (b)  
Ofly, A. (2022). Kişisel Fotoğraf Arşivi.

Görsel 10. Kaf Dağı Konak Otel pencere çeşitleri  
Al Şensoy, S. (2022). Kişisel fotoğraf arşivi.

Görsel 11. Kaf Dağı Konak Otel oda donatıları (a, b)  
Ofly, A. (2022). Kişisel Fotoğraf Arşivi.

Görsel 11. Kaf Dağı Konak Otel dönme dolap (c)  
Lakot Alemdağ, E. (2022). Kişisel Fotoğraf Arşivi.

Görsel 12. Kaf Dağı Konak Otel Selçuklu yıldızı motifli ahşap oda tavanı (a), çatı saçağı ve pencere  
kafesi detayları (b)  
İsmailoğlu, S. (2022). Kişisel Fotoğraf Arşivi.