

## Safranbolu Plâtosunda Geçici Kır Yerleşmeleri

Temporary rural settlements in Safranbolu plateau

Yrd.Doç.Dr. Ünal ÖZDEMİR\*

Doç.Dr. İbrahim GÜNER\*\*

Dr. İbrahim KOPAR\*\*\*



### Özet

*Araştırma sahasındaki geçici kır yerleşmelerinin başlıcaları, bu yöreye has yerleşmeler olan bağ evleri, alaklar, sayvanlar ve değirmenlerdir. Bu yerleşmeler genellikle köyden uzakta, ekonomik faaliyetin niteliğine göre bir veya birkaç yerleşme çekirdeğinden oluşmaktadır. Hemen hepsi hayvancılıktan çok ekip-biçme faaliyetlerine bağlı olarak ortaya çıkmış olan bu kır yerleşmelerinde, yapısal benzerlik oldukça azdır. Nitekim bağ evleri ve sayvanlarda mevsimlik yerleşme söz konusu iken, değirmenlerde yıl boyunca faaliyet gösterilir. Mülkiyet bakımından bu geçici yerleşmelerin tamamı şahsa aittir. Genellikle tek evden oluşan söz konusu yerleşmelerin konutları, yakın çevreden sağlanan malzemeyle yapılmış konutlar olup, konutların inşa tarzları oldukça basittir. Ancak zamanla sosyo-ekonomik yapının ve ulaşımın gelişmesiyle birlikte, bu yerleşmelerin yapı ve fonksiyonlarında da önemli değişiklikler meydana gelmiştir. Nitekim günümüzde bağ evleri ve sayvanlar daha çok çağdaş yapı malzemeleri kullanılarak inşa edilmektedir. Öte yandan eskiden yılın yaklaşık yarısının geçirildiği sayvanlar, bugün sadece ilkbahar ve yaz aylarında günübirlik olarak kullanılmakta, ayrıca tarımsal araç-gereçlerin saklanması için depo görevini de görmektedir.*

\* Atatürk Üniversitesi K.K.E.F. Sosyal Bilimler Eğitimi A.B.D.

\*\* Muğla Üniversitesi Eğitim Fakültesi Coğrafya Bölümü

\*\*\* Atatürk Üniversitesi, Fen-Edebiyat Fakültesi, Coğrafya Bölümü

### **Abstract**

*Major temporary country settlements in the research area are: some settlements unique to this region, vineyard houses, alaks, sayvans and mills. Structural similarity is rather less among those country settlements built for farming rather than cattle breeding. For example, while seasonal settlements are seen in vineyard houses and sayvans, there are activities in mills for a whole year. As for the ownerships, these temporary settlements are private.*

*The settlements, generally single houses, are built with some material supplied from the environment, and their structure is so simple. But, with the advance of socio-economic structure and transportation, important advancements occurred in the structure and function of these buildings. So, contemporary vineyard houses and sayvans have been built by using more modern materials.*

*On the other hand, sayvans where nearly half of the yer was spent are only used for daily trips in spring and summer months, and for storing farming vehicles.*

---

## Safranbolu Plâtosunda Geçici Kır Yerleşmeleri

Temporary rural settlements in Safranbolu plateau

---

### Araştırma Sahasının Yeri, Sınırları ve Başlıca Özellikleri

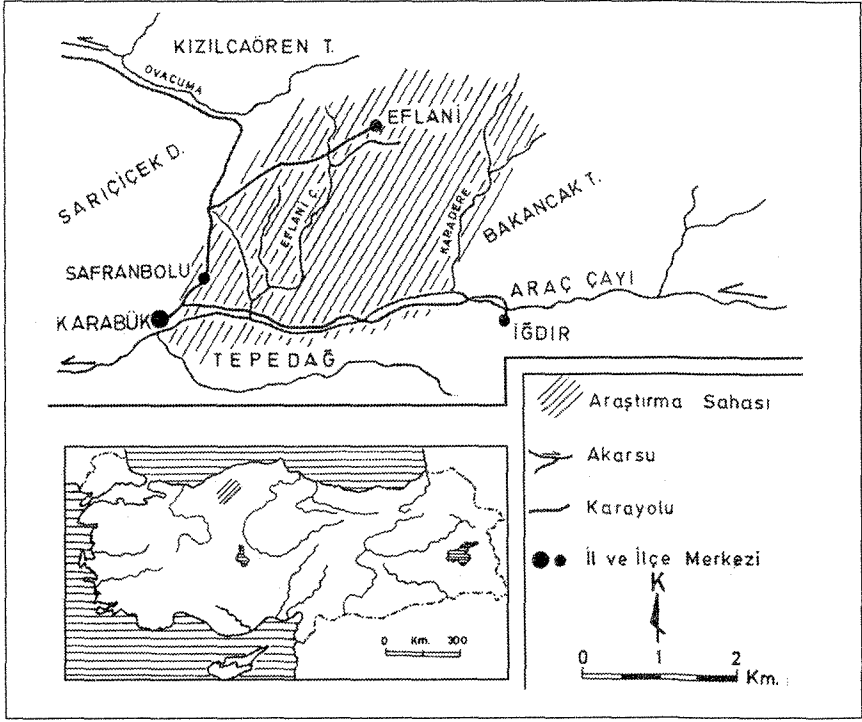
Araştırma sahasını oluşturan Safranbolu Platosu, Karadeniz Bölgesi'nin Batı Karadeniz bölümünde yer almaktadır. Söz konusu saha idari açıdan, Karabük'ün Safranbolu ve Eflani ile Kastamonu'nun Araç ilçeleri sınırları içerisinde bulunur (Şekil 1).

Fransızca bir kelime olan plato, ortalama yükseltisi 300 metreyi geçen, pek yaygın düz veya tepelik alanların yükseldiği, dağlarla kesintiye uğramış bir bölgedir<sup>1</sup>. Dilimizde ise yayla ve yazı gibi anlamlara da gelmektedir. Safranbolu platosu da bu tanımlara uymakta ve ortalama 500-600 m. yükseltiye sahiptir.

Platonun güneyi Araç çayı tarafından çevrelenmiştir. Ilgaz dağlarının batı uzantısının kuzey yamaçlarından doğan küçük derelerin birleşmesiyle ortaya çıkan Araç çayı, plato sahasına Araç ilçesine bağlı Kayabaşı köyü yakınlarında girmekte ve Safranbolu'ya bağlı Bostanbükü köyü civarında terk etmektedir. Doğu-batı doğrultusunda uzanış gösteren Araç çayının güney yamaçlarında Vakıf dağ ve Tepe dağ kütleleri yükselmektedir.

Safranbolu Platosu'nun batısı Sarıçiçek dağları tarafından kuşatılmıştır. Ahmetusta geçidi (1080 m.) yakınlarında kuzeydoğuya yönelen sınır, 1000 m.nin üzerindeki tepelik alanları (Kumluk Tepe 1159 m., Dağtürbe Tepe 1011 m., Havala Tepe 1168 m. gibi) takip eder.

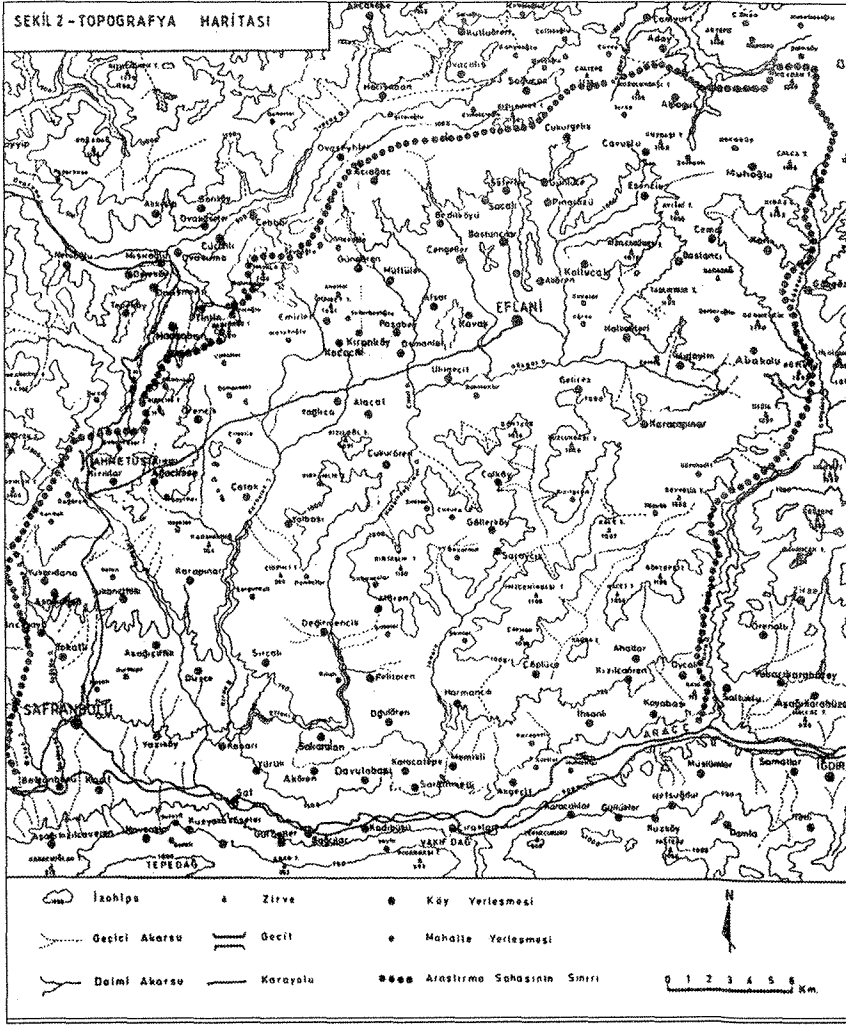
Platonun kuzeyi de, bir yay şeklinde uzanan tepelik alanlarla çevrilidir. Kızılğüney Tepe (1178 m.), Kuzlukbaşı Tepe (1168 m.), Kuzbaşı Tepe (1100 m.), Çalca Tepe (1186 m.) ve Meydan Tepe (1246 m.), araştırma sahasının kuzeyini oluşturan sınırının en önemli yükseltileridir (Şekil 2).



Şekil 1. Araştırma Sahasının Lokasyon Haritası.

Safranbolu Platosu'nun doğu sınırı ise, Araç çayına kuzeyden katılan Karadere vadisini takip eder. Karadere, Çalca tepenin güney yamaçlarından Gökveren dere adı ile kaynağını alır ve Karlı köyünün kuzeybatısından itibaren sahaya girer. Alpagut, Çalcakuzu ve Gökgöz derelerini de toplayarak, Kayabaşı köyü yakınlarında yaklaşık 45 km.lik bir güzergâh sonunda Araç çayına katılır.

Araştırma sahası Batı Karadeniz bölümünde yer almasına rağmen, gerek iklim koşulları ve gerekse bitki örtüsü açısından, Karadeniz ile İç Anadolu bölgesi arasında bir geçiş özelliği gösterir. Safranbolu Meteoroloji İstasyonunun yapmış olduğu rasat sonuçlarına göre, bölgede yıllık ortalama sıcaklık 12.3 °C dir. Yine tespit edilen yıllık ortalama yağış miktarı ise 462.3 mm. kadardır. Araştırma sahasının yüzölçümü 927.5 km<sup>2</sup> kadardır. Plato sahasında 76 köy ve bu köylere bağlı 212 adet mahalle yer almaktadır. Ayrıca plato sahasında bağ evleri, sayvanlar, alaklar ve değirmenler gibi bir çoğu bu yörede adlandırılan geçici yerleşmeler de bulunur.



Şekil 2. Safranbolu Platosu Topoğrafya Haritası.

Araştırma sahasında ekonomik yapıyı, tarım ve hayvancılık faaliyetleri oluşturmakla birlikte, orman ürünleri ve işçiliği de önemli bir yer tutar. Araç çayı etrafındaki alçak verimli alanlarda toprak, yükselti ve iklim şartlarına bağlı olarak sebze ve meyve tarımı gelişirken, ürünlerin de çeşitlendiği görülmektedir. Buna karşılık kuzeydeki yüksek plato düzlüklerinde ise, yetiştirilen ürün türlerinin azaldığı ve hayvancılığın geliştiği görülmektedir.

## Geçici Kır Yerleşmeleri

### Giriş:

Ülkemizde sayıları oldukça fazla olan geçici kır yerleşmelerinin başlıcaları; yayla, güzle, kışla, ağıl, kom, divan, oba, mezra, dam, bağ evleri, canik gibi adlarla tanımlanmaktadırlar<sup>2</sup>. Bunlara göç ve bunlardan yararlanma faaliyetleri, hayli eskilere dayanır. Gerçekten de; bu yerleşmelerde yabani hayvanların peşinde başlayıp, sonraları ehlileştirilen hayvanların peşinden devam eden ve bugün Anadolu'da çok yaygın olan, bazen bütün bir köy halkını, bazen köy sakinlerinin yalnız bir kısmını, bazen de köyün yalnız çobanlarını içine alan, mevsimlerin ayarladığı, ritmik hareketlerin eseridir. Ekonominin ağırlık merkezini, hayvancılık faaliyeti ve ekip biçmenin oluşturduğu eğreti yerleşmelerdir<sup>3</sup>.

Araştırma sahasında da söz konusu bu geçici yerleşme şekillerinden bazıları bu yöreye has oldukları için önem taşımaktadır. Bunlar bağ evleri, alaklar, sayvanlar ve değirmenlerdir.

Bu yerleşmeler genellikle köyden uzakta, ekonomik faaliyetin niteliğine göre bir veya bir kaç yerleşme çekirdeğinden oluşmaktadır. Bunların yapı malzemesi, doğal çevre şartlarının etkisi altındadır. Ayrıca sosyo-ekonomik yapı ile birlikte, ulaşımın da gelişmesi, zaman içinde bu yerleşmelerin yapı ve fonksiyonlarında değişmelere yol açmıştır.

Her biri ayrı ekonomik amaçlara hizmet eden bu kır yerleşmelerinde, yapısal benzerlik oldukça azdır<sup>4</sup>. Nitekim bağ evleri ve sayvanlarda mevsimlik yerleşme söz konusu iken, değirmenlerde yıl boyunca aralıklarla faaliyet gösterilir. Söz konusu edilen bu geçici yerleşmelerin hepsinde en önemli ortak özellik, mülkiyet sistemidir. Genellikle tek evlerden oluşan bu geçici yerleşmelerin tamamı şahsa aittir. Ayrıca inceleme bölgesindeki geçici yerleşmelerin hepsi, hayvancılıktan çok ekip-biçme faaliyetlerinin bir sonucu olarak ortaya çıkmıştır.

### Bağ Evleri

Geçici yerleşme şekilleri arasında yer alan bağ evleri, diğerlerinden farklı olarak, adını yetiştirilen ürünün tarımsal faaliyet şeklinden almıştır<sup>5</sup>. Dolayısıyla bağ evlerinin dağılışı, bağ tarımı alanları ile paralellik arz etmektedir. Nitekim bu tarımın yapılmadığı yerlerde bağ evlerine rastlanmamaktadır.

Bağ evleri, çok çeşitli parsel büyüklüklerindeki bağ alanlarının en uygun yerlerinde kurulmuş, köylerden uzak, geçici oturlan ve münferit inşa edilmiş yerleşmelerdir<sup>6</sup>. Bu tanımdan anlaşılacağı üzere bağ evleri, üzüm bağları içerisinde ailelerin bağ alanlarının bakımı ve ürün toplaması amacıyla, özellikle ilkbahar ve yaz aylarında belirli süreyle kaldıkları tek meskenden oluşan geçici yerleşmelerdir.

Çalışma sahası dahilindeki bütün köylerde bağ evlerine rastlanmaktadır. Sayıları çok az olan bu yerleşmelerin en fazla görüldükleri yerler, Yazıköy ve İncekaya köyleridir.

Bağ evlerinin ortaya çıkışını sağlayan nedenler arasında bağ tarımına elverişli iklim ve toprak şartları önemli bir yer tutar. Üzüm meyvesinin düşük sıcaklıklarda (-30 °C) ve az yağış görülen yerlerde bile yetişebilmesi, bu ürünün ülkemizin bir çok yerinde olduğu gibi, inceleme sahasında da tarımının yapılabilmesini mümkün kılmıştır.

Bağ evlerinin ortaya çıkışını sağlayan faktörlerden bir diğeri de, bağlarda üzümün olgunlaşma ve hasat devresinde, daha fazla iş gücüne ihtiyaç duyulmasıdır. Gerçekten de bağ tarımında yaklaşık 3-4 ay bulan vejetasyon süresi başından, bağ bozumuna kadar geçen sürede, bağların budanması, sulanması, belenmesi (sürülmesi), çevre temizliği, ilaçlanması gibi işler; büyük bir uğraşı gerektirmektedir. Bunun yanında bağların köyden uzakta olması, çiftçilerin söz konusu devrede tarım alanlarına gidip-gelmelerini güçleştirmektedir. İşte bütün bu nedenler, bağ alanları içerisinde geçici de olsa oturlan ve belirli faaliyetlerin sürdürüldüğü meskenlerin yapılmasını zorunlu kılmıştır.

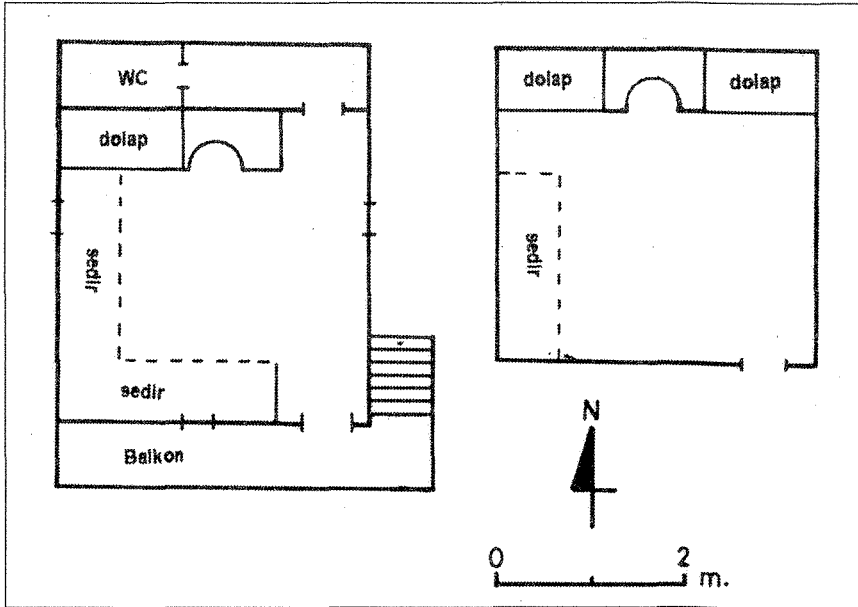
Araştırmamıza konu olan sahada, bağ evlerine yöre halkı tarafından çeşitli adlar verilmektedir. Bu geçici yerleşme şekillerine Yazıköylüler İn, Ovacuma ve çevresinde 1988'deki heyelandan sonra bu köye gelenler de Cerpe demektedirler.

Başlangıç devrelerinde, ahşap ve kerpiç malzeme karışımı ile 1 ya da 2 katlı olarak, beşik çatı şekilli ve oluklu kiremit örtülü bağ evleri, gerek yapı malzemesi ve gerekse geleneksel inşa tekniği bakımından doğal çevre faktörlerin sıkı etkisi altında gelişmiştir. Günümüzde ise zamanla deforme olan bazı bağ evlerinin yerine betonarme meskenlerin yapıldığını görmekteyiz. Bağ evlerinin yer seçiminde ilk dikkat edilecek husus, evin bağ tarım arazisinin neresinde kurulacağıdır. Bağ alanı yeni oluşturulu-

yorsa bu sorun kolayca çözümlenebilir. Ancak, kurulu bir bağ tarım alanında bağ evi yapılacaksa, ev arsası için asma sökülmesi gerektiğinden, en iyi yerin bulunması gerekmektedir<sup>7</sup>.

Çalışma alanındaki bağ evlerinin yer seçiminde rüzgar ve güneşlenme gibi iklimik faktörler de dikkate alınmıştır. Bu nedenle bağ evlerinin arka cepheleri kuzeye bakmakta ve bu cephede pencere açılmamaktadır. Meskenin diğer yönlerinde ise genellikle 120 cm. x 120 cm. boyutlarında pencereler bulunmaktadır.

Bağ evlerinde uzun bir süre kalınması, bu meskenlerde çeşitli fonksiyonel bölümlerin yapılmasına neden olmuştur. Sahada hem tek katlı hem de iki katlı bağ evlerine rastlanmaktadır (Şekil 3). Yazıköy'de genellikle iki katlı olan bağ evlerinin üst katı barınmak için ayrılırken, alt kat mutfak fonksiyonu yanında, tarım araç ve gereçlerinin saklanması için düzenlenmiştir (Fotoğraf 1)



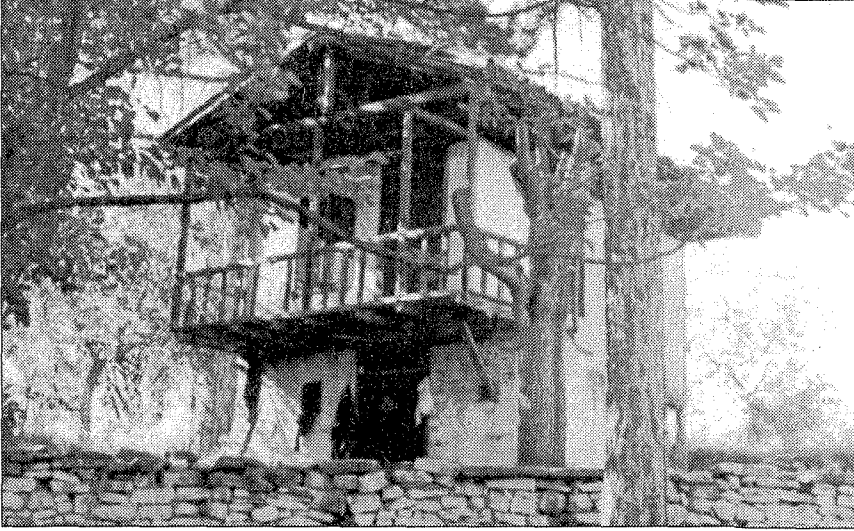
Şekil 3. Yazıköy'de iki katlı bir bağ evi planı.

İki katlı olan bu bağ evlerinin alt katı 3 m. x 3.5 m ebatlarında olmasına rağmen, dış duvarlarının kalın olmasından dolayı, iç kullanım alanı da 6 m.<sup>2</sup>ye kadar düşmektedir. Alt katta ocak ve mutfak eşyalarının konulduğu raflar bulunmaktadır. Bağ evinin üst katına dışarıdan taş ya da ah-



şap bir merdivenle çıkılır. Üst katın önü balkon olarak tasarlanmıştır. Üst kattaki oda da, genellikle duvara gömülü eşya dolabı, ocak ve yüksekliği 50-60 cm., genişliği ise 45-50 cm. kadar oturma yeri olan sedirler bulunmaktadır. Ocak ile dolap arasında, yukarıdan aşağıya doğru üç adet göz-göze adı verilen ahşap oymalı raflar yer alır. Bu manzara bize Safranbolu evlerinin minyatür bir şeklini hatırlatmaktadır. Bağ evlerinin üst katında tuvalet ve lavabo da bulunmaktadır. Ancak söz konusu durum orijinal olan bağ evlerinde görülmektedir. Buna karşılık yeni yapılan bağ evlerinde, sedirin yerini masa ve sandalyeler, gözgözelerin yerini ise portatif raflar almıştır.

Buna karşılık İncekaya (Gayza) köyündeki bağ evleri genellikle tek katlıdır. Bazı bağ evleri direkler üzerine oturtulmuş ve alttaki boşluğa tarımsal mücadelede kullanılan araç-gereçler, gübre ve odunlar konularak değerlendirilmiştir.



*Fotoğraf 1. Yazıköy'de iki katlı bir bağ evi*

İnceleme alanı içinde bağ evlerine bitişik bir eklenti görülmemekle birlikte, bağ alanı içerisinde, ya betonarme yapılmış ya da çukur açılarak hazırlanmış bir havuz yer almaktadır. Bu havuzlarda hem yağmur suları biriktirilmekte ve hem de açılan kanallar vasıtasıyla şebeke suyundan su getirilmektedir. Bu havuzlardan özellikle yaz mevsiminde su arkları vasıtasıyla, bağ-bahçe alanlarının sulanmasında faydalanılmaktadır.

Araştırma sahasında bağ evlerinden sayfiye amaçlı yerler olarak da faydalanılmaktadır. Bağ alanları konumları itibariyle ilkbahar ve yaz aylarında köylere nazaran daha serin hava koşullarına sahip olduğu için, çiftçi ailelerinin rekreasyonel ihtiyaçlarını da karşılamaktadır.

Sonuç olarak bağ evleri, bölgedeki bağ tarım alanları ile paralellik gösterirler. Bu tür geçici yerleşmelerin bir çoğunda olduğu gibi, evlerin büyük bir kısmı bakımsızdır. Buna karşılık çağdaş yapı malzemeleri ile inşa edilen bağ evlerinin sayısı da gün geçtikçe artmaktadır.

Araştırma sahasında bağcılıkla uğraşan ailelerle yaptığımız sözlü görüşmelerden, bağcılığın ekonomik anlamda ortaya çıkışını sağlayan doğal çevre faktörlerinin, beşerî çevre faktörleriyle birlikte, bağ evlerinin kurulmasında etkili oldukları belirlenmiştir. Bu etki, meskenlerin yapı malzemesinde, inşa tarzında ve plan özellikleri üzerinde yansımıştır. Yöre halkının köy hayatına bir alternatif olarak gördükleri bağ evleri ve bağ alanları, çekiciliklerini korumaları nedeniyle gelecekte de aktif kullanım içinde kalacaklarını söyleyebiliriz.

#### **Alak ve Sayvanlar (Bahçe Evleri)**

Araştırma sahasında tarımsal faaliyetlerin, özellikle de bahçe tarımının ortaya çıkardığı geçici yerleşme şekilleri arasında alak ve sayvanlar da yer almaktadır.

Safranbolu-Eflani-Araç-Daday-Taşköprü civarlarında bağ ve bahçe kulübesi<sup>8</sup> olarak adlandırılan alaklar, ilkel barakalar olarak kabul edilebilir. Dağılışı daha çok bahçe tarımı yapılan köylerde görülür. Aşağıdana, Yukarıdana, İncekaya ve Oğulören gibi köylerde yaygındır.

Alaklar, bostan (bahçe) bekleme için genellikle bir ağaç altında, üç tarafı kapalı, güney cephesi açık, yaklaşık 2-3 m<sup>2</sup>.lik basit barınaklardır. Alakların başlıca fonksiyonu çiftçiyi bahçesini beklerken, yağıştan ve sıcağından korumaktır. Bununla birlikte uyuma, dinlenme ve yemek yeme gibi fonksiyonları da vardır. Ayrıca bahçe işleri için gerekli malzemenin konulması gibi ekonomik fonksiyonlara da sahiptir. Safranbolu köylerinde alak olarak adlandırılan bu barınaklara, Eflani ve çevresinde salaç denilmektedir.

Alakların yapılış tarzı son derece basittir. Yapı malzemesi için yakın çevreden temin edilen ahşap (odun, tahta gibi) malzeme kullanılmıştır. Sebze ve meyve bahçelerinin bir köşesinde, dört dikey ağaç direğe yatay

olarak döşenen tahta duvarları olan basit bir meskendir. Alakların üzeri tahta olabileceği gibi, her hangi bir bez, kilim, naylon ya da ağaç dallarıyla örülmüş olanlara da rastlamak mümkündür. Etrafı rahat gözleyebilmek için bir cephesi (genellikle güney cephe) açıktır. Alakların oturma yeri, ahşap olabileceği gibi toprağın neminden korunmak için basit bir bezle veya dal, yaprak ve otlarla örtülmüş olabilir. Bu basit meskenler bahçe içersinde bir meyve ya da meşe ağacının altında inşa edilmiştir (Fotoğraf 2).

Araştırma sahasındaki alaklar ile bahçe tarımı ile tanınmış Erbaa ovası ve çevresindeki sayvanlar ile İskilip (Çorum) yöresindeki alaçıklar<sup>9</sup> arasında yapı malzemesi ve inşa tarzı bakımından bir takım benzerlikler bulunmaktadır. Ancak Erbaa'da bulunanlar, dört dikey ağaç üzerinde inşa edilmiş yerden yüksek meskenlerdir<sup>10</sup>. Bunun yanında bu geçici yerleşmeler, sahamızda alak, Erbaa ovası ve çevresinde sayvan olarak adlandırılmıştır. Daha sonra da değineceğimiz gibi sayvanlar, sahamızda bahçe evleri olarak düzenlenmiş ve belirli inşa tarzının uygulandığı meskenlerdir.

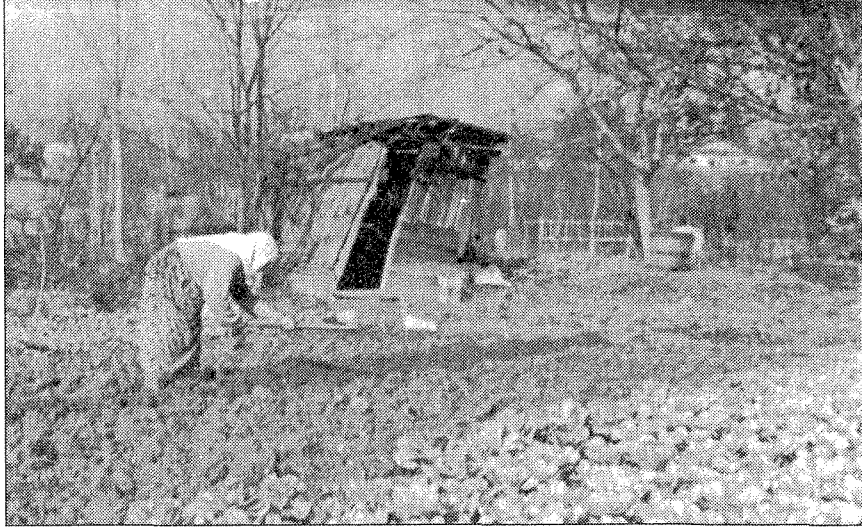
Alaklara bahçe işlerinin yoğunluk kazanmaya başladığı nisan ve mayıs aylarında gidilmeye başlanmakta ve eylül ayına kadar kullanılmaktadır. Alakların yapı malzemesi ahşaptan ve ağaç dallarından olduğu için, yangın tehlikesine karşı sökülebilmektedir. Alaklar, son derece basit inşa edildiği için, ürünlerin olgunlaştığı devrede bile gün boyu kullanılmaz.

Araştırma sahasında alaklarla ilgili dikkat çekici bir başka özellik de, İncekaya (Gayza) köyünde alak olarak adlandırılan geçici yerleşmelerin, buraya kadar açıklamaya çalıştığımız meskenlerden farklı özellikler göstermesidir. Bunlar basit bir tarzda ve sadece ahşap malzemenin kullanıldığı tek katlı meskenlerdir. Sökülme gibi bir durum söz konusu değildir. Yine bağ-bahçe işleri yapılan bu meskenler, günümüzde kullanılmamaktadır. Çalışma sahasında yapmış olduğumuz mülakatlardan, bunların eskiden bağ evleri olarak değerlendirildikleri ve adlandırıldıkları anlaşılmaktadır.

Araştırma sahasında alaklarla birlikte bahçe işleri için kullanılan geçici yerleşmelerden bir diğeri de, sayvanlardır. Ancak gerek inşa tarzı ve gerekse kullanılan yapı malzemesi bakımından birbirinden tamamen ayrıdır. Sayvanların geçmişteki ve bugünkü fonksiyonları arasında bir takım farklılıklar görülmektedir. Eskiden sayvanlara yaz başlarında gelinip, ka-

sım ayına kadar kalınırdı. Bir başka deyişle yılın yarısı köylüler tarafından sayvanlarda geçirilirdi. Ancak elektrik ağının köylere kadar yaygınlaştırılması bu durumu değiştirmiş ve sayvanlar, ilkbahar ve yaz aylarında günübirlik kullanılır hale gelmiştir

Yöre halkı tarafından yazlık evi olarak da adlandırılan sayvanlar, daha çok Araç çayı vadisinde ve özellikle de Konarı köyü çevresinde yaygındır. Vadiye yakın düzlüklerde kurulmuş olan bu meskenler, köylerden yaklaşık 1-2 km. kadar uzakta yer almaktadırlar.

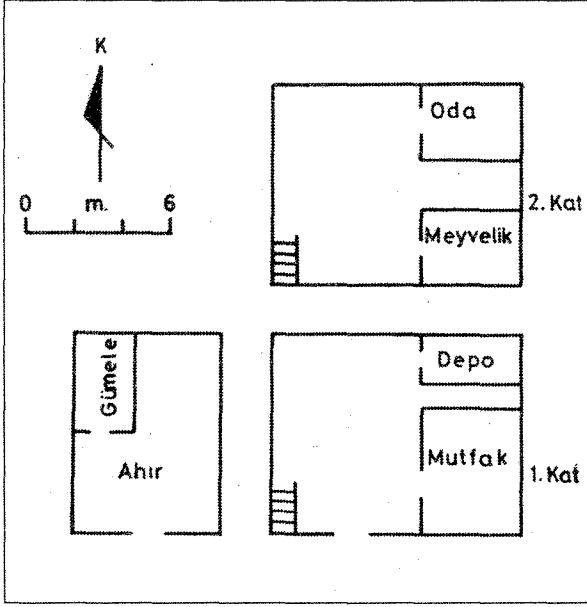


*Fotoğraf 2. Araştırma Sahasında Alak Olarak İsimlendirilen ve Son Derece Basit İnşaat Tarzı Kullanılarak Yapılmış Bir Bahçe Evi.*

Geçici yerleşmelerden biri olan sayvanlara, bahçe ürünlerinin en fazla bakım isteği nisan-mayıs aylarında ve hasadının yapıldığı temmuz-ağustos aylarında yerleşilir. Diğer aylarda ise daha çok tarım araç ve gereçlerin korunduğu yer işlevini görürler.

Sayvanlar eskiden yılın yarısına yakın bir zaman için kullanıldığından, ailelerin bütün ihtiyaçlarını karşılamaya yönelik olarak inşa edilmişlerdir. Bu meskenler genellikle ailelerin ekonomik durumlarına göre tek katlı veya iki katlı olarak inşa edilmiştir. Alt katta (8 m. x 6 m.) mutfak ve tuvalet yer almaktadır. Ahşap bir merdivenle çıkılan üst kat (8 m. x 8 m.) ise, iki oda ve bir holden oluşur. Odalardan biri ailelerin gecelemesi, diğeri de meyvelerin kurutulması için kullanılır. Bağ-bahçe işlerinde kullanı-

lan araç ve gereçler ile diğer malzemeler, alt kattaki merdiven boşluğunda korunmaktadır. Ahır ise genellikle evin yanında bir eklenti şeklindedir (Şekil 4).



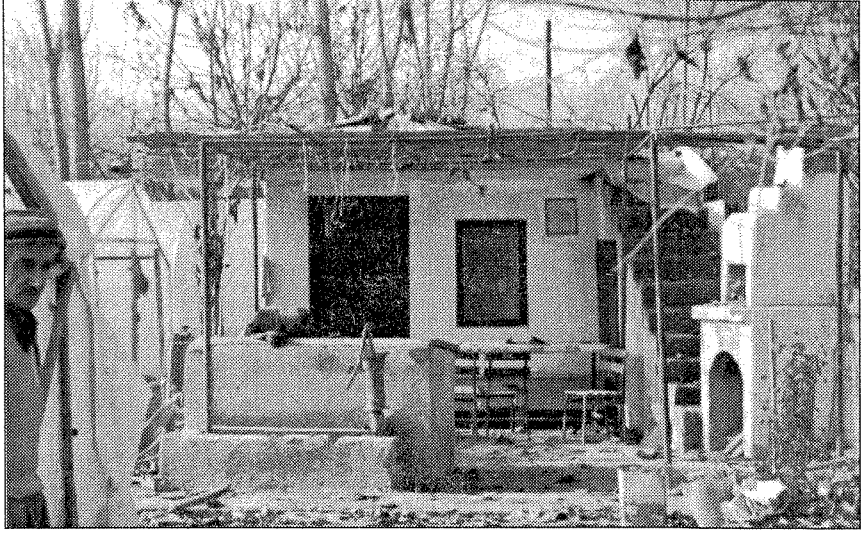
Şekil 4. Konarı Köyündeki Bir Sayvan Planı.

Çalışma sahası meskenlerinde olduğu gibi, sayvanların karakteristik yapı malzemesini de ahşap ve kerpiç malzeme oluşturmaktadır. Sayvanların temel duvarında, Araç çayı çevresinde getirilen taşlar kullanılmıştır. Temelin üzerine çıkılan ahşap (karaçam) dikmelerin arası kerpiç malzeme ile doldurulur. İki yana eğimli beşik çatının üzeri de oluklu kiremitlerle örtülmüştür.

Araç çayı vadisi boyunca çok önceleri başlayan ve diğer tarımsal ürünlere göre (tahıl ürünleri) daha çok gelir getiren ve daha sık ürün alınabilen sebzeçilik faaliyeti, 1960'lı yıllardan itibaren daha da önem kazanmıştır. Buna paralel olarak gelişen ekonomik imkanlar söz konusu bu üretim faaliyetini de olumlu yönde etkilemiştir. Sayvanların yakınına yapılan sunî göletten, motopomplar vasıtasıyla bahçeler sulanmaktadır.

Sosyo-ekonomik hayattaki hızlı değişme, s. . anların yapısal yönden gelişmesini sağlarken (kullanılan yapı malzemesi gibi), bu yerleşmelere her yıl düzenli olarak yapılan mevsimlik göç olayını da büyük ölçüde or-

tadan kaldırmıştır. Günümüzde artık bu meskenler, nadiren gecelenen, daha çok tarımsal araç-gereçlerin saklandığı depo görevini görmekle birlikte, bağ evlerinde olduğu gibi rekreasyonel amaçlara da hizmet ederler.



*Fotoğraf 3. Modern İnşa Malzemesi Kullanılarak Yapılmış Yeni Bir Sayvan.*

Yeni yapılan sayvanlarda geleneksel yapı malzemeleri terk edilerek, tuğla, biriket, çimento ve Marsilya tipi kiremitler kullanılmaktadır. Yeni yapılan sayvanların bazılarının arka cepheleri bahçe duvarları ile bitişiktir. Bunlar, eski sayvanlara göre çok daha küçük, tek katlı ve tek odalıdır. Hemen bitişikteki eklentisi, tarımsal araçların ve gübrelerin konulduğu bir depo görevini görmektedir (Fotoğraf 3).

### **Değirmenler**

Kırsal kesimin ekonomik yaşantısının ayrılmaz bir elemanı olan değirmenler de geçici yerleşmelere dahildir<sup>11</sup>. Değirmenler dağılışı itibari ile coğrafi çevreye uyum gösteren beşerî tesislerden biridir ve bunlara araştırma sahasında da rastlanmaktadır.

İnsanoğlu akarsulardan çok erkenden faydalanmasını bilmiş, ağaçtan yaptığı çarkı işleterek bu kuvveti buğdayını öğütmekte kullanmıştır<sup>12</sup>. Beyaz kömür olarak adlandırılan ve çok önemli bir kuvvet kaynağı olan akarsular, ilk önce değirmenler vasıtasıyla insanlığın hizmetine sunulmuştur. Ondokuzuncu asrın ikinci yarısında icat edilmiş olan türbin ve

dinamolar, akarsuların önemini daha da arttırmıştır. Günümüzde sayıları hayli azalmakla birlikte değirmenler, kırsal kesim için hâlâ önem taşımaktadır.

Yerleşmelerin dağılışına etki eden en önemli faktörlerden birinin üretim faaliyetlerinin yapılabilceğı toprak zenginliğı olduğı ve mutlaka kaynak, dere, ırmak gibi su kaynaklarından bağımsız bir yerleşmenin olmayacağı muhakkaktır. Yerleşmeler kadar hatta yerleşmelerden daha fazla su kaynaklarına bağı en önemli insan eserleri değirmenlerdir<sup>13</sup>.

Bu yerleşmeler genellikle köyden uzakta, tahılların öğütüldüğü küçük atölye tipi tesislerden oluşur. Bunlar geçmiş dönemlerde kırsal yerleşmelerin vazgeçilmez alt üniteleri idiler<sup>14</sup>. Yüksekten düşen suyun itici güç olarak kullanıldığı bu tesisler, birbirinin devamı olan Hatbindeğirmendere, Asarkayası deresi ve Tekekurum deresi vadileri boyunca sıralanmış halde bulunmaktadır. Bu değirmenlerin köylere uzaklığı 2-3 km. kadardır. Kaynaklarını kuzeydeki tepelik alanlardan alan bu derelerin debisi mevsimlere göre değişmekle birlikte, suların azaldığı yaz mevsiminde de değirmenleri çalıştırabilmektedir.

Değirmenlerin bulunduğu Hatbindeğirmendere, Asarkayası deresi ve Tekekurum deresi, elverişli morfolojik şartlara sahip olması nedeniyle değirmenleri bünyesine toplamıştır. Gerçekten de söz konusu bu vadiler de, suyu kısa aralıklarla yüksekten düşmesine elverişli eğim değerleri vardır. İşte bu özellik yöre halkı tarafından değirmenler kurulup işletilmek suretiyle değerlendirilmiştir (Fotoğraf 4).

Değirmenlerde, toprak bent ve arklarla derelerden ayrılan su, belli bir yüksekliğe eriştikten sonra, cebrî borular vasıtasıyla değirmenin çarkı üzerine düşürülüp, değirmen taşının dönmesi sağlanmaktadır. İşte bu sistemi her türlü dış etkilerden korumak için meskenlerin yapımına ihtiyaç duyulmuş, böylece değirmen yerleşme çekirdekleri ortaya çıkmıştır<sup>15</sup>.

Değirmenlerde tahılların öğütüldüğü büyükçe bir bölüm ve ambardan başka, değirmenci ve ailesinin barınacağı bir oda, bir kiler ve bitişiğinde ise ahır yer almaktadır. Değirmenlere genişçe bir kapıdan girildikten sonra ilk dikkati çeken özellik değirmen taşıdır. Değirmen taşına öğütülecek malzemeyi getiren hazne ahşaptan yapılmıştır. Odanın bir tarafında öğütülmüş tahıl çuvallarının istif edildiğı görülmektedir. Değirmende kiler olarak ayrılan bir başka bölüm de bulunmaktadır. Bu da gösteriyor ki, yö-

redeki değirmen yerleşmeleri bir mesken ve eklentisinden oluşan yerleşme çekirdeği şeklindedir.



*Fotoğraf 4. Sakaralan Köyünde Bir Değirmen Yerleşmesi.*

Değirmenler buldukları çevrenin hakim yapı malzemeleri ile inşa edilmişlerdir. Ahşap iskeletin arasına taş ve kerpiç malzeme ile doldurulmuştur. Çatısı iki yana eğimli kırma çatı ya da beşik çatı şeklinde olup, örtü malzemesi olarak oluklu kiremitler kullanılmıştır.

Değirmenlerin kuruluş amacı ve aynı zamanda en önemli fonksiyonu, çeşitli tahılların öğütülmesi işidir. Buğday ve mısır yemeklik un haline getirilirken; arpa, yulaf ve çavdar gibi tahıllar da kaba öğütülerek hayvan yemi olarak elde edilirler. Asıl amacı tahılları öğütmek olan değirmenlerin yakınında yer alan vadi tabanı etrafında, değirmenci ailenin geçimine yönelik sebze tarımı yapılmaktadır.

Değirmeni işleten aile için geçim kaynağı olan bu atölyelerde, değirmencilere öğütülen tahılın türüne göre belirlenmiş olan ücret ya da  $1/5$ ,  $1/4$ ,  $1/3$  gibi hak denilen paylar veya para verilmektedir.

Değirmenler, diğer geçici yerleşmelerinden ayrı görünüm ve fonksiyonlar göstermektedir. Değirmenin fonksiyonu hizmet verdiği köy ve komşu köylerle ifade edilebilir. Bu şekilde iş kapasitesi nispeten yüksek değirmenlerin kuruluş yerine göre bahçesi, ahır, sıra bekleyen köylülerin barınabileceği bina, bakkal gibi tesisler bulunabilmektedir<sup>16</sup>. Ancak ince-



leme sahasındaki değirmenlerde bu tür tesisler bulunmayıp, geceleme gereken köylüler için değirmen içindeki kiler, misafirhane gibi kullanılmaktadır.

Değirmenlerin de zamanla gelişerek mahalle veya köy şekline dönüşmesi görülmektedir. Araştırma sahasındaki yer adlarından hareketle, bu tür bir sonuca varmamız mümkün olmaktadır. Safranbolu'ya bağlı Değirmencik köyü, bu tür bir yerleşmedir. Değirmen kurmaya çok elverişli şartlar arz eden Asarkayası deresi boyunca kurulan değirmenler, zamanla devamlı yerleşme durumuna geçmiştir.

Ulaşım şartlarının gelişip, elektrik enerjisinin köylere kadar götürülmesi, her yerde olduğu gibi, yöredeki su gücüyle çalışan değirmenleri de olumsuz yönde etkilemiştir. Elektrikle çalışan değirmenlerin kurulması, klasik değirmenlerin fonksiyonunu azaltmıştır. Son 10-15 yıla kadar kendi ekmeğini kendi yapan yöre halkı, mahalle fırınlarının yaygınlaşmasıyla, ekme ihtiyaçlarını bu fırınlardan karşılamaya başlamıştır. Günlük taze ekmeğin bu yolla bulunabilmesi, değirmenlere olan rağbeti azaltmıştır. Buna rağmen Sakaralan köyünde olduğu gibi hâla günümüz şartlarına direnmekte olan değirmenler de bulunmaktadır. Çocuklar için de eğlence kaynağı olan bu tür yerler, gerek görünüm ve gerekse işlevi yönünden çekiçliklerini korumaktadır.

### SONUÇ:

Safranbolu platosundaki başlıca geçici kır yerleşmeleri bağ evleri, alaklar, sayvanlar ve değirmenlerdir. Bu yerleşmeler genellikle köyden uzakta, ekonomik faaliyetin niteliğine göre bir veya birkaç yerleşme çirkeğinden oluşmaktadır. Tümü de ekip-biçme faaliyetlerinin eseri olan söz konusu geçici yerleşmelerin yapılaş amaçları, köylerden tarla ve bahçelere gidip dönmek için zaman kaybının önlenmesi, işlerin düzenli olarak yürütülmesinin sağlanması, ürünün olgunlaşma döneminde gözetilmesi ve azda olsa sayfiye ihtiyaçlarının giderilmesidir. Bağ evleri ve sayvanlar geçici olarak yerleşilirken, değirmenlerde yıl boyunca oturulur.

Bağ ve bahçe kulübesi olarak da adlandırılan alaklar, bostan beklemek için ahşap malzemedir ve ağaç dallarından yapılmış basit barınaklardır. Eski tip bağ evleri ve sayvanların karakteristik yapı malzemesini ahşap ve kerpiç malzeme oluşturmaktadır. Konutların temel duvarlarında taşlar

kullanılmıştır. İki yana eğimli beşik çatının üzerinde oluklu kiremitle örtülmüştür. Her iki kırsal yerleşmenin konutları da ailelerin ekonomik durumlarına göre tek katlı veya iki katlı olarak inşa edilmiştir. Sayvanlar eskiden yılın yaklaşık yarısına yakın bir zaman için kullanıldığından, ailenin bütün ihtiyaçlarını karşılayacak şekilde inşa edilmiştir.

Ulaşım sisteminin gelişmesine bağlı olarak köylerle bağ-bahçe ve tarlalar arasındaki bağlantının kolaylaşması, köylere elektriğin gelmesi ve köy sakinlerinin sosyo-ekonomik düzeyinin yükselmesi gibi nedenler, araştırma sahasındaki bağ evleri, alak ve sayvan gibi geçici yerleşme şekillerinde hem fonksiyonel olarak hem de yapı malzemesi açısından giderek önemli değişikliklerin ortaya çıkmasına yol açmıştır. Alaklar fonksiyonlarını büyük ölçüde yitirirken, sayvanlar nadiren gecelenen, rekreasyonel amaçlarla ilkbahar ve yaz aylarında günübirlik olarak kullanılan, daha çok tarımsal araç-gereçlerin korunması için depo görevini gören konutlar haline gelmiştir. Yöre sakinlerinin köy hayatına alternatif olarak gördükleri bağ evleri ve bağ alanları ise çekiciklerini korumaları nedeniyle gelecekte de aktif kullanım içinde kalacaklarını söyleyebiliriz. Yeni yapılan bağ evlerinde ve sayvanlarda geleneksel yapı malzemesi terk edilerek, tuğla, biriket, çimento ve marsilya tipi kiremitler kullanılmaktadır. Ancak yeni yapılan sayvanlar eski sayvanlara göre daha küçük, tek katlı ve tek odalıdır.

Klasik değirmenlere olan rağbetin oldukça azalmış olmasına rağmen, araştırma sahasındaki bu tip değirmenlerden bazıları günümüzde de varlığını sürdürmektedir. Yöredeki değirmen yerleşmeleri bir mesken ve eklettisinden oluşan yerleşme çekirdekleri şeklindedir. Bunlardan bazıları zamanla gelişerek mahalle veya köy haline dönüşmüştür. Safranbolu'ya bağlı Değirmencik köyü buna örnek olarak gösterilebilir.

## NOTLAR

- 1 ALTINLI, İ.E., 1986, *Yerbilimleri Sözlüğü*. M.T.A. Gen. Müd. Yay. No:195, Ankara, s.830.
- 2 DOĞANAY, H., 1997, *Türkiye Beşeri Coğrafyası*. Millî Eğitim Bakanlığı Yayınları:2982. Millî Eğitim Basımevi. İstanbul, s.253.
- 3 TANOĞLU, A., 1954, *İskan Coğrafyası*. *Türkiyat Mec.* İstanbul Üniv. *Türkiyat Ens.* Osman Yalçın Mat. Cilt:XI, İstanbul, s.16.
- 4 YAZICI, H., 1991, *Laçın Köyüne Bağlı Geçici Yerleşme Şekilleri*. Atatürk Üniv. Kâzım Karabekir Eğt. Fak. Araş. Der. Sayı:1, Erzurum, s.190
- 5 DOĞANAY, H., 1997, *a.g.e*, s.316
- 6 GİRGİN, M., 1991, *Alaşehir Çayı Vadisinde Bağ Evleri*. Atatürk Üniv. Kâzım Karabekir Eğt. Fak. Araş. Der. Sayı:2, Erzurum, s.153.
- 7 GİRGİN, M., 1991, *a.g.e*, s.154-155.
- 8 *Derleme Sözlüğü I-A*, 1993, *Atatürk Kültür, Dil ve Tarih Yüksek Kurumu. Türk Dil Kurumu Yay. Sayı:211/1*, Ankara Üniv. Basımevi, Ankara, s.189.
- 9 ERTÜRK, M., 2000, *İskilip İlçesi'nin Coğrafyası*. Atatürk Üniversitesi Sos. Bil. Enst. (Basılmamış Doktora Tezi), Erzurum, s.237.
- 10 BULUT, İ., 1992, *Beşeri ve İktisadi Coğrafya Açısından Bir Araştırma: Erbaa Ovası ve Çevresi*. Atatürk Üniv.Sos.Bil.Enst. Coğrafya Anabilim Dalı (Basılmamış Doktora Tezi. Erzurum, s.155.
- 11 DOĞANAY, H., 1994, *a.g.e*, s.210.
- 12 TANOĞLU, A., 1971, *Enerji Kaynakları*. İstanbul Üniv. Yay. No:124, Coğ. Ens. Yay. No:6, İstanbul, s.141.
- 13 BULUT, İ., 1992, *a.g.e*, s.154.
- 14 YAZICI, H., 1991, *a.g.m*, s.198.
- 15 YAZICI, H., 1991, *a.g.m*, s.199.
- 16 TUNÇDİLEK, N., 1967, *Türkiye İskan Coğrafyası, Kır İskanı (Köy Altı İskan Şekilleri)*, İst.Üniv. Ed. Fak. Yay. No:1283, Coğrafya Enst. Yay. No:49, İstanbul, s.159.

## KAYNAKLAR

- ALTINLI, İ.E., 1986, Yerbilimleri Sözlüğü. M.T.A. Gen. Müd. Yay. No:195, Ankara.
- BERKMEN, H., 1941, Safranbolu ve Çevresinin İskân ve İktisadî Coğrafyası. Ankara Üniv. D.T.C.F. Der. Sayı:4, Ankara.
- BULUT, İ., 1992, Beşeri ve İktisadi Coğrafya Açısından Bir Araştırma: Erbaa Ovası ve Çevresi. Atatürk Üniv.Sos.Bil.Enst. Coğrafya Anabilim Dalı (Basılmamış Doktora Tezi. Erzurum.
- Derleme Sözlüğü I-A, 1993, Atatürk Kültür, Dil ve Tarih Yüksek Kurumu. Türk Dil Kurumu Yay. Sayı:211/1, Ankara Üniv. Basımevi, Ankara.
- DOĞANAY, H., 1997, Türkiye Beşerî Coğrafyası. Millî Eğitim Bakanlığı Yayınları:2982. Millî Eğitim Basımevi. İstanbul.
- ERTÜRK, M., 2000, İskilip İlçesi'nin Coğrafyası. Atatürk Üniversitesi Sos. Bil. Enst. (Basılmamış Doktora Tezi), Erzurum.
- GİRGİN, M., 1991, Alaçehir Çayı Vadisinde Bağ Evleri. Atatürk Üniv. Kâzım Karabekir Eğt. Fak. Araş. Der. Sayı:2, Erzurum.
- KURTER, A., 1961, Zonguldak-Safranbolu Arasında Morfolojik Müşadeler. İstanbul Üniv. Coğ. Ens. Der. Cilt:6, Sayı:12, İstanbul.
- TANOĞLU, A., 1954, İskan Coğrafyası. Türkiyat Mec. İstanbul Üniv. Türkiyat Ens. Osman Yalçın Mat. Cilt:XI, İstanbul.
- TANOĞLU, A., 1971, Enerji Kaynakları. İstanbul Üniv. Yay. No:124, Coğ. Ens. Yay. No:6, İstanbul.
- TUNÇDİLEK, N., 1967, Türkiye İskan Coğrafyası, Kır İskanı (Köy Altı İskan Şekilleri), İst.Üniv. Ed. Fak. Yay. No:1283, Coğrafya Enst. Yay. No:49, İstanbul.
- YAZICI, H., 1991, Laçın Köyüne Bağlı Geçici Yerleşme Şekilleri. Atatürk Üniv. Kâzım Karabekir Eğt. Fak. Araş. Der. Sayı:1, Erzurum.