

KEFE YAYLASINDA (SERİNHİSAR-DENİZLİ) FONKSİYON DEĞİŞİKLİĞİYLE ORTAYA ÇIKAN REKREASYONEL FAALİYETLER

Arş. Gör. Bayram ÇETİN*

Özet

Bu çalışmanın konusunu Kefe yaylasında meydana gelen fonksiyon değişikliği ve ortaya çıkan rekreasyonel faaliyetler oluşturmaktadır.

Kefe yaylası, yörede sürdürülen geleneksel yaylacılık faaliyetlerine bağlı olarak, ikincil bir yayla alanı olarak kullanılmakta iken, günümüzde yakın çevresinde yaşanan sosyo-ekonomik değişikliklerin etkisiyle, bu geleneksel işlevinden sıyrılarak rekreasyonel amaçlı kullanım alanı haline gelmiştir.

Yaylanın fiziki özelliklerinin yanında, kırdan kente olan göçün ve Yatağan kasabasında sürdürülen ev tipi imalat sanayinin, bu işlevsel değişiklikte rol oynadığı tespit edilmiştir. Buna göre, Kefe yaylasında dinlenmek ve eğlenmek amacıyla rekreasyonel faaliyetlerin başladığı ve hatta bu faaliyetlere bağlı olarak mevsimlik dinlenmek amacıyla kullanılan yayla konutlarının ortaya çıktığı görülmektedir.

Genellikle Denizli ve Acıpayam ovası çevresindeki yerleşmelerden insanların dinlenmek amacıyla geldiği Kefe yaylası, gün geçtikçe dinlenme ve tatil merkezi özelliği kazanmakta, buna bağlı olarak da yaylada konaklamaya yönelik bazı düzenlemelerin yapılması düşünülmektedir.

Bu bağlamda, yeni bir şekillenme sürecine girmiş olan Kefe yaylası, sosyal ve ekonomik dinamikler değişmediği sürece devamlı ya da mevsimlik olarak kullanılan yayla yerleşmesine dönüşecektir.

Anahtar Kelimeler: *Yayla, Fonksiyon Değişimi, Rekreasyonel Faaliyet, Denizli.*

* Atatürk Üniversitesi Kâzım Karabekir Eğitim Coğrafya Eğitimi A.B.D.

Abstract

Function change and recreational activities emerging on Kefe Plateau constitute the subject of this study.

Kefe Plateau, which has been utilized as a secondary plateau area according to the traditional transhumance activities carried out so far in the region, has improved to be a recreational activity area getting out of this traditional function. Besides the plateau's physical features, it has been ascertained that in-house manufacturing industry which has been carried out in Yatağan Town and the migration from rural areas to towns are among the causes of this function change.

It has been observed that recreational activities have started on Kefe Plateau with the goal of relaxation and entertainment and also that with respect to these activities plateau houses being used for seasonal relaxation have emerged.

Kefe Plateau where people come in order to relax from Denizli and settlements around Acıpayam plain has been gaining the characteristics of a relaxation and a tourism centre day by day and accordingly some arrangements for accommodation are under consideration.

In this sense, Kefe Plateau, which has already undergone a recent change process, will turn into a plateau settlement to be used all year round or seasonal unless the social and economic dynamics alter.

Key Words: *Plateau, Function Change, Recreational Activite, Denizli.*

KEFE YAYLASINDA (SERİNHİSAR-DENİZLİ) FONKSİYON DEĞİŞİKLİĞİYLE ORTAYA ÇIKAN REKREASYONEL FAALİYETLER

Recreational Activities Emerged As A Result Of Function Change On Kefe Plateau (Serinhisar-Denizli)

Giriş

Günümüzde turizm faaliyetlerinin ülkemizde gelişmesi ve çeşitlenmesiyle, temelinde hayvancılık faaliyetinin yer aldığı yayla faaliyet alanları, üstlendikleri bu ekonomik fonksiyondan sıyrılarak, rekreasyonel yada turizm faaliyet alanları durumuna gelmeye başlamışlardır. Bilindiği gibi ülkemizde hayvancılık amaçlı yaylacılık faaliyeti, çok eski tarihlere dayanmakta ve göçebe aşiretlerin kışlaklar ile yaylaklar arasındaki faaliyetini ihtiva etmektedir. Hatta bazı kaynaklarda *yayla* kelimesinin eski Türkçe'de yaz mevsimi anlamına gelen *yay* kökü ile hayvanları açığa ve dağımık olarak otlatmak manasını da ifade eden *yaymak* mastarından çıktığı belirtilmektedir (Alagöz, 1993, s:1).

Ancak 16. ve 17. yüzyıllarda başlayan ve sonuçlarının Cumhuriyet döneminde alınabildiği konar-göçer aşiretlerin yerleşik hayata geçirilmesinin önemli bir sonucu da, hayvancılık amaçlı yaylacılık faaliyetindeki fonksiyon değişmesidir. Göçebe aşiretlerin hayat tarzını da oluşturan bu faaliyet şekli, az da olsa günümüzde de etkisini sürdürmektedir. Bu değişikliklerden biri, hayvancılık amaçlı yaylacılığın artık devamlı bir yerleşme (daha çok köy yerleşmeleri) ile geçici yerleşmeler olan yaylalar arasında yapılmaya başlanmasıdır. Bir diğer değişiklik de, yaylacılık faaliyetinde meydana gelen fonksiyon değişmesine bağlı olarak yeni bir yaylacılık faaliyetinin, rekreasyonel veya dinlenme amaçlı yaylacılığın (yayla turizminin) ortaya çıkmasıdır (Koca, 1995, s:282-283).

Rekreasyonel amaçlı yaylacılık ve yayla turizmi, çoğunlukla ülkemizin güneyinde Toroslar üzerindeki yaylalarda ve kuzeyindeki Karadeniz yaylalarında gelişme göstermiştir. Bunun sebebi, yazların sıcak ve bunaltıcı geçtiği Akdeniz kıyı kesiminde, ekonomik amacın yanında, serinleme ve dinlenme ihtiyacını karşılayabilmektir. Yine, kıyının nemli bunaltıcı etkisinin yanında, yaz mevsiminde subtropikal hava kütlelerinin etkisi altında olan ülkemizde, Karadeniz yaylaları serinlemek için ideal mekanlar olarak karşımıza çıkmakta ve bu amaçla turizm faaliyetleri için tercih edilmektedirler. Yayla turizmi oijini bakımından, hayvancılık amaçlı yaylacılık faaliyeti ile benzerlikleri bulunmakla birlikte; yapılış amacı,

yaylaların kuruluş yerleri, yükseltisi, yayla konutları ve yaylada kalış süresinde olduğu gibi, önemli farklılıkları da mevcuttur. Örneğin bu grup yaylalara çıkan nüfusun amacı, herhangi bir ekonomik faaliyetle uğraşmaktan çok, kıyı bölgelerindeki aşırı sıcak ve bunalıcı ortamdaki uzaklaşmak, nispeten serin yerlerde dinlenmektir. Günümüzde Akdeniz Bölgesi'nin Adana Bölümü'nde, Tekir, Çamlıyayla, Gözne, Zorkun, Fındıkpınarı ve Belen gibi birçok yayla, fonksiyon değişikliğine uğrayarak dinlenme amaçlı yayla yerleşmesine ve hatta mevsimlik yada devamlı yerleşme şekline dönüşmüştür (Koca, 1995, s:282-283). Yine Karadeniz Bölgesinde Turizm Bakanlığı tarafından turistik potansiyeli yüksek 64 yayla yerleşmesinin 20'si turizm merkezi ilan edilmiştir (Yazıcı, Cin., 1997, s:58). Bunlardan Bektaş, Kümbet, Uzungöl, Ayder, gibi yaylalar geleneksel fonksiyonlarını büyük oranda yitirmiş ve yeni fonksiyonlar kazanmışlardır. Hatta, Hıdırnebi yayla kent örneğinde olduğu gibi, turizm amaçlı düzenli yerleşmeler bile ortaya çıkmıştır (Zaman, 2001, 217-236). Bütün bu değişim ve gelişmeler göz önüne alındığında, ülkemizdeki geleneksel yayla ve yaylacılık faaliyetlerinde, fonksiyon değişimleriyle, rekreatif faaliyetlere, yayla turizmine ve hatta mevsimlik yada sürekli kullanılan kalıcı yayla yerleşmelerine kadar süren bir dönüşüm sürecinin varlığından söz edilebilir. Öyle anlaşılıyor ki, gerek nemli-sıcak havanın bunalıcı etkisinden uzaklaşmak, gerekse halkın ekonomik geçim yöntemlerinin değişmesi, bu dönüşümde etkili olan önemli faktörlerdendir. Diğer bir değişle, hayvancılığın eskiye nazaran daha sınırlı bir kitle tarafından yapılması ve genel anlamda halkın ekonomik açıdan refah seviyesinin yükselmesi etkili sebepler olarak karşımıza çıkmaktadır.

Bu çalışmanın konusunu, son yıllara kadar hayvancılık amaçlı yaylacılığın sürdürüldüğü Kefe yaylasında meydana gelen fonksiyon değişikliği ve ortaya çıkan rekreatif faaliyetler oluşturmaktadır.

Kefe yaylası, Ege-Akdeniz bölge sınırına yakın olup, Akdeniz Bölgesi'nde yer almaktadır. İdari yönden Denizli'nin Serinhisar ilçesine bağlı Yatağan kasabasının sınırları içersindedir. Yatağan kasabasının kuzeyinde yer alan Kefe yaylası, Yatağan'a 7, Serinhisar'a 9, Denizli'ye, Denizli-Antalya karayolundan 49 km. ve yine Denizli-Ankara karayolundan 55 km. uzaklıktadır (Harita 1).

Çalışmanın amacı, Kefe yaylasında fonksiyon değişikliğinin sebeplerini, sürecin gelişiminde etkili olan coğrafi etmenleri ve ortaya çıkan rekreatif faaliyetleri incelemektir. Bu arada, rekreatif faaliyetlerle bağlantılı olarak ortaya çıkmış ve yılın belli dönemlerinde (yaz mevsimi) dinlenmek amacıyla inşa edilmiş yayla meskenleri de mekanın yeniden şekillenmesi açısından ele alınmıştır. Yine bu amaç doğrultusunda Kefe

Genel hatlarıyla kuzey güney yönünde uzanan sahada, belirgin bir akarsu olmayıp, karstik kaynakların varlığı söz konusudur. Kireçtaşlarından da anlaşılacağı gibi, oluşumunda karstik erimenin de söz konusu olduğu saha, tepe ve sırtlar arasında yer alan geniş, kuru bir vadi görünümündedir. Günümüzde rekreasyonel faaliyetlerin sürdürüldüğü çadırli kamp alanı ile yayla konutları, eğimin yaklaşık % 20-25 civarında olduğu Kocaçal tepenin batı yamaçlarında ve güney sırtlarında konuşlanmışlardır (Harita 2).

Kefe yaylası ve çevresinde, karasallığın etkili olduğu, bozulmuş Akdeniz iklimi görülmektedir. Bunun yanında Kefe yaylasının, deniz seviyesinden yaklaşık 1500 m. yükseltide yer alması, gerek Denizli'ye (426 m.), gerekse Acıpayam ovası (850-900 m.) çevresinde kurulmuş olan yerleşmelere göre, farklı iklim özelliklerine sahip olmasına neden olmaktadır. Özellikle sıcaklık ortalamaları, Akdeniz ikliminin görüldüğü Denizli'ye göre 5.5-6 °C, Acıpayam ovası çevresindeki yerleşmelere (Acıpayam, Serinhisar v.d.) göre ise 1-1.5 °C daha düşüktür (Tablo 1). Özellikle yaz mevsiminde çevresine nispetle daha serin olması, buradaki rekreasyonel faaliyetlerin canlanmasında önemli bir faktör olarak karşımıza çıkmaktadır. Nitekim Denizli'de yıllık ortalama sıcaklık 16.1°C iken, yükseltinin etkisiyle Kefe yaylasında 10.6 °C'dir (Tablo 1). Yine Denizli'de en sıcak ay olan Temmuz ayının ortalama sıcaklığı 27 °C'ye kadar yükselirken, Kefe yaylasında 22.0 °C olarak karşımıza çıkmaktadır. Belirtilen bu iklimsel özellikler, Kefe yaylasının, Denizli'de yaşayan insanlar için, yaz mevsiminin belli bir bölümünde ya da hafta sonlarında, kamp kurarak dinlenilebilecek bir merkez haline gelmesinde etkili olmuştur. Buna karşın, günümüzde Kefe yaylasının bir rekreasyonel faaliyet alanı olarak ortaya çıkmasını sadece iklimsel özelliklerle açıklamak mümkün değildir. Yakın çevrede benzer özelliklere sahip birçok yaylanın varlığı bilinen bir gerçektir.

Tablo 1: Denizli ve Kefe Yaylasında Aylık Ortalama Sıcaklık Değerlerinin Yıl İçindeki Dağılışı (°C).

Aylar	O	Ş	M	N	M	H	T	A	E	Ek.	K	A	Yıllık
Denizli	5.8	6.7	9.9	14.5	19.7	24.7	27.4	26.7	22.3	16.9	11.1	7.3	16.1
Kefe Yaylası*	0.4	1.3	4.5	9.1	14.3	19.3	22.0	21.3	16.9	11.5	5.7	1.9	10.6

Kaynak: D.M.I.G.M.

Özellikle Akdeniz ikliminin hakim olduğu yerleşmelerde; yaz mevsiminde yüksek sıcaklıklarla birlikte, yüksek nem oranlarının ortaya çıkardığı bunaltıcı hava insanları rahatsız etmektedir. Yaz mevsiminde

* Denizli Meteoroloji İstasyonunun verilerinden yararlanılarak Lapce Rate formülüne göre hesaplanmıştır.

dinlenme yeri olarak yaylaların, tercih edilmesinin en önemli sebeplerinden biri de budur. İç kesimde yer alan araştırma sahasının, gerek yüksekte yer alışı, gerekse orografik uzanışı dolayısıyla bağıl nem değerleri düşüktür. En yakın meteoroloji istasyonunun Denizli'de olmasından dolayı, ancak Denizli'nin nisbi nem değerleri çalışmada yansıtılmış olup, Denizli'ye göre daha yüksek ve karasal olan Kefe yaylasında nisbi nem değerlerinin daha düşük olacağı açıktır (Tablo 2, Harita 2).

Tablo 2: Denizli'de Aylık Ortalama Nisbi Nemin Yıl İçindeki Dağılışı (%).

Aylar	O	Ş	M	N	M	H	T	A	E	Ek.	K	A	Yıllık
Denizli	74	70	67	63	57	50	47	50	54	62	70	75	61

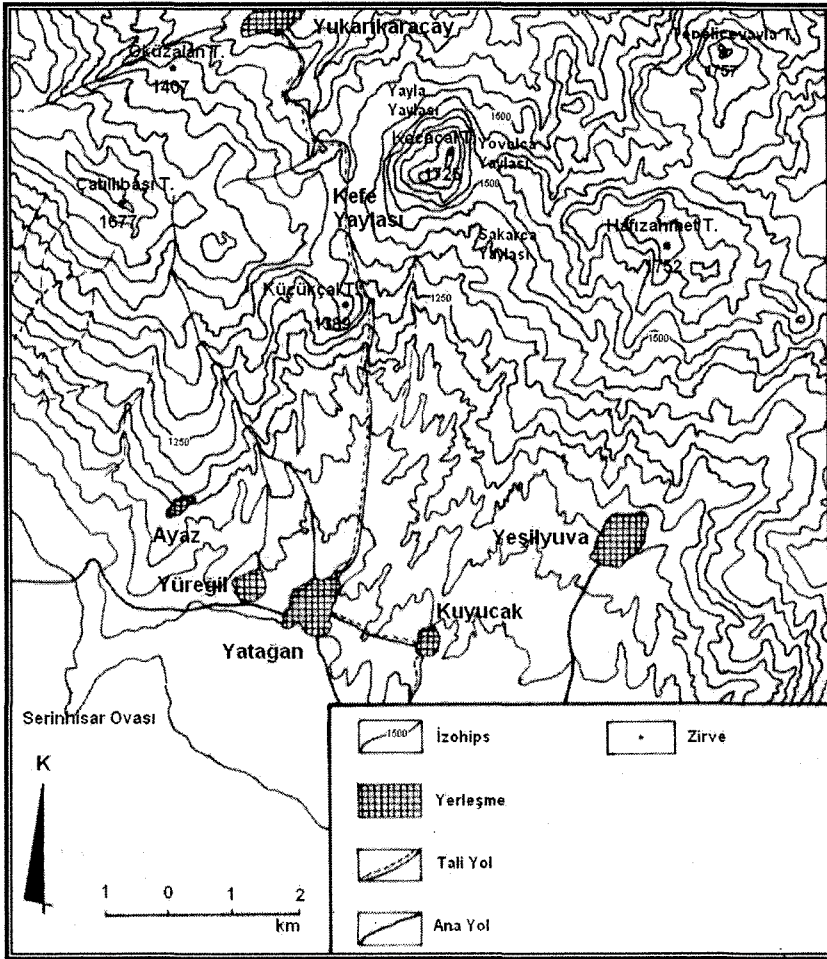
Kaynak: D.M.İ.G.M.

Vejetasyon özellikleri yönüyle bakıldığında, yaylada karaçam ormanlarının geniş bir yayılım alanına sahip olduğu söylenebilir. Özellikle Kocaçal tepe yamaçlarında yoğunluk daha da artmaktadır. Günümüzde rekreasyonel faaliyetlerin temelini oluşturan çadırli kamp alanının büyük bölümü, bu karaçam ormanlarıyla kaplı saha içersinde yer almaktadır. Aynı zamanda bu özelliğiyle Kefe yaylası, iyi bir iklim kür merkezi özelliği de taşımaktadır. DOĞANAY'ın da belirttiği üzere, insan sağlığını güçlendirici iklim kürlenin; dinlenme, eğlenme ve tatil geçirme gibi turistik faaliyetler ile dağlar ve yaylalar arasında sıkı ilişkisi vardır. Bu faaliyetler, deniz seviyesine göre, 700 ile 2000 m. arasında olan orta yükseklikte dağlar üzerinde sürdürülür. Hatta, orta yükseklikteki dağlarda, iklim kürlen için en uygun olan çevreler, orman örtüsü bulunan alanlardır. Çünkü orman, havanın bağıl nem dengesini kurmakta, sıcaklık değerlerinin nispeten kararlı seyretmesini sağlamakta, rüzgarların hızını azaltarak, iklim kürlen için uygun ortam oluşturmaktadır. Özellikle ormanların iğne yapraklı türlerden oluşması, ağaçların kokulu salgılar salgılaması, sinir sistemi üzerine uyarıcı etkiler yapmasına yol açmaktadır (Doğanay, 2001, s:95). Neticede gerek yaylanın sahip olduğu yükselti (1500 m.), gerekse karaçam ormanlarının varlığı, Kefe yaylasını *klimaterapi* yapılabilecek alanlar içersine dahil etmektedir.

Kefe yaylasında ormanlık alanların yanında, özellikle aşağı kesimler (1350 m), karaçamların çeşitli amaçlarla tahrip edilmesi neticesinde çayırın hakim olduğu alanlar olarak karşımıza çıkmaktadır. Çayırılık alanlar, geleneksel yaylacılık faaliyetlerinde hayvanlara otlak sahası olarak kullanılırken, rekreatif faaliyetler çerçevesinde ise, çeşitli sportif aktivitelerin ve yayla şenliklerinin yapıldığı alan olarak işlev görmektedir. Neticede denilebilir ki, Kefe yaylasının vejetasyon özellikleri ve bunların alansal

dağılışı rekreatif ve turizm faaliyetleri açısından büyük bir potansiyel oluşturmaktadır.

Yine Kefe yaylasında rekreatif faaliyetlerin başlamasında etkili olan başka bir etken, Kefe yaylasının bulunduğu konumun çevre yerleşmelere göre uygun olmasıdır. Yerleşmelere yakınlık ve eğim derecelerinin uygunluğu, ayrıca Yatağan kasabasını Denizli-Ankara karayoluna bağlayan dağ yolunun buradan geçmesi, Kefe yaylasını kolay ulaşılabilir hale getirmektedir. Yakın çevresinde yer alan Yovalca, Yayla ve Sakarca yaylalarına göre, Kefe yaylasının kolay ulaşılabilir olması, rekreatif faaliyetler açısından ön plana çıkmasına neden olmuştur (Harita 2).



Kefe yaylasının, Denizli ve Acıpayam ovasında yer alan yerleşmelere göre, yüksekte olması, iklim şartlarının ve bitki örtüsünün değişmesine ve bunun sonucunda daha havadar, serin, yeşil ve gürültüsüz bir dinlenme yerinin ortaya çıkmasına neden olmuştur. Bu doğal coğrafi özellikler, Kefe yaylasında fonksiyon değişiminde ve rekreasyonel faaliyetlerin başlamasında etkilidir. Fakat, burada belirtmek yerinde olacaktır ki; gerek Kefe yaylası çevresinde, gerekse Denizli çevresinde benzer doğal coğrafi şartlara sahip, onlarca yaylanın olduğu bilinen bir gerçektir. Bu gerçekten yola çıkarak, Kefe yaylasında meydana gelen bütün gelişme ve değişimleri sahanın doğal çevre özellikleriyle açıklamak mümkün değildir. Bu yargı bizi, fonksiyon değişiminde ve rekreasyonel faaliyetlerin başlamasında doğal çevre özelliklerinden daha etkili sebeplerin var olduğu fikrine yöneltmiştir. Araştırma sahasında yapılan gözlem ve mülakatlara dayanarak; Kefe yaylasındaki fonksiyon değişiminin, son 10-15 yıl içerisinde çevredeki beşeri ve ekonomik coğrafi şartlarda meydana gelen değişimlerden kaynaklandığı söylenebilir. Buna göre, bütünüyle olmasa da büyük bir oranda yaylanın kullanılma amacı değişmiştir. Sonuç olarak, Kefe yaylasındaki rekreatif amaçlı faaliyetler, sosyal ve ekonomik değişimin mekana yansımaları olarak da nitelendirilebilir.

2. Fonksiyon Değişiminde Etkili Olan Beşeri ve Ekonomik Sebepler

Günümüzde Kefe yaylasının, geleneksel yaylacılık faaliyetlerinden çok, rekreasyon amaçlı kullanılmasının altında beşeri ve ekonomik coğrafi bazı sebepler yatmaktadır. Araştırma sahasında yapılan gözlemler ve yaylaya dinlenmek amacıyla gelmiş insanlarla yapılan mülakatlardan edinilen kanaat neticesinde, bu faktörler belirlenmiş ve etki derecesine göre sıralanmaya çalışılmıştır. Bunların başında, Denizli'de tekstil sanayinin gelişme göstermesiyle başlayan ve özellikle 1980'lerden sonra hız kazanan göçle, Denizli'nin bir işçi şehrine dönüşmesidir. Bu durum, Kefe yaylasında rekreasyon amaçlı faaliyetlerin başlamasında iki yönde etki yapmıştır. Bunlardan ilki, Kefe yaylasının yaz mevsiminde işçi aileleri için izin dönemlerini ya da hafta sonu tatillerini geçirebilecekleri ucuz bir dinlenme ve tatil yeri özelliğinde olmasıdır. Ucuz olmasının yanında, Denizli'ye yaklaşık 50 km mesafede olması, diğer bir ifadeyle, Kefe yaylasının Denizli'nin *rekreasyon hinterlandı* içerisinde kalması da etkili olmuştur. Hatta, ÖZGÜÇ tarafından belirlenen, şehirsiz alan çevresindeki rekreasyonel faaliyet zonlarına göre kıyaslandığında; Kefe yaylası Denizli'ye olan yakınlığından dolayı, şehrin günlük gezinti zonu içerisinde dahi yer

almaktadır (Özgüç, 2003, s 1-2-3)[†]. Bütün bu özelliklere, yaylanın Denizli-Antalya ve Denizli-Ankara karayollarına olan yakınlığı, yolunun asfalt olması gibi, kolay ulaşılabilirlik özelliği de eklenebilir. Ortaya çıkan gelişmeler neticesinde Kefe yaylası, şehrin bunaltıcı havasından kaçmak isteyenlerin kolayca ulaşabildikleri uygun bir mekan olmaya başlamıştır. Fakat burada belirtmek yerinde olacaktır ki, şehrin günlük gezinti zonunda yer almasına karşın, sahada yapılan çalışmalarda, hafta sonlarında piknik amacıyla gelen günübirlikçiler dışında çalışma günlerinde yayladan şehirdeki işine gelip gidenlere rastlanmamıştır. Otel, pansiyon ya da bungalov gibi yataklı tesislerin olmaması ve ayrıca bu insanların genellikle orta ve düşük gelir grubuna dahil olması gibi sebepler buna engel olmaktadır.

Kırsal kesimden Denizli'ye olan göçlere Kefe yaylası çevresindeki yöre insanının da katılmış olması, diğer etkiyi yaratan önemli bir sebeptir. Bu göçle yörede yaşayan insanların ekonomik geçim kaynakları değişmiştir. Diğer bir ifadeyle, yöredeki kırsal yerleşmelerde yaşayan insanlar çoğunlukla tarım ve hayvancılıkla geçimlerini sürdürürken, tekstil sanayiden dolayı bir çekim merkezi konumuna gelen Denizli'ye tekstil işçisi olarak çalışmaya gitmişlerdir. Hatta, göçle şehre işçi olarak gidenler olduğu gibi, fabrikaların bazılarının Acıpayam ovasına kadar gelmesi sonucunda, yaşadığı yeri değiştirmeden tekstilde çalışmaya başlayanlar da olmuştur. Bu gelişmeyle birlikte yöredeki ekonomik faaliyetlerde de bir değişim yaşanmış, azalan hayvancılıkla beraber geleneksel yaylacılık faaliyetine olan ilgi de eski önemini yitirmiştir. Bütün bunlara, genel anlamda halkın refah seviyesinin yükselişi ve ekonomik değişimin sosyal etkisi sonucunda gelen dinlenme ve tatil yapma kültürünün oluşmaya başlamasını da eklemek hiçte yanlış olmaz.

Kefe yaylasında daha 1993-94 yıllarında herhangi bir alt yapı olmaksızın dinlenme amaçlı kamp kuran insanların ortaya çıkması bunun en açık göstergesidir. Öyle anlaşılıyor ki, artık bu insanların bir çoğu yaylayı dinlenme amaçlı bir yer olarak görmeye ve bu nedenle gitmeye başlamışlardır.

Fonksiyon değişimiyle rekreatyonel faaliyetlerin başlamasına neden olan bir diğer etken de, 12. yüzyıldan bu yana Yatağan kasabasında tarım ve

[†] ÖZGÜÇ'ün çalışmasında, şehrsel alan çevresindeki rekreatyonel faaliyet zonları, şehrsel alana olan uzaklıklarına göre 3'e ayrılmıştır. 60-80 km mesafedeki alanlar 1. zon yani günlük gezinti zonu, 400 km mesafedeki alanlar 2. zon, hafta sonu gezinti zonu, daha uzak olan alanlar ise 3. zon yani tatil zonu olarak belirlenmiştir.

hayvancılığın yanında sürdürülmekte olan bıçak ve el aletleri imalatı, yani ev tipi imalat sanayinin önemli bir ekonomik geçim kaynağı olmasıdır. Biraz daha açmak gerekirse, bu ekonomik faaliyet kolu, günün ya da yılın belirli zamanlarında insanların rekreatif amaçlı faaliyetlerde bulunmasına imkan tanımaktadır. Yıl içerisinde 4 ile 10 ay arasında üretimin yapıldığı bu ev tipi imalat sanayiiyle uğraşan birçok insan ve özellikle yaşlılar, yaz mevsiminde ürünlerin pazarlanması dışındaki zamanlarını yaylada çadırda geçirmektedirler. Kısaca ifade etmek gerekirse, Kefe yaylasının rekreatif amaçlar doğrultusunda kullanılmaya başlamasına ve ortaya çıkan rekreasyonel faaliyetlere, Yatağan kasabasında sürdürülen ekonomik faaliyetin, yani ev tipi imalat sanayinin destekleyici etkisi olmuştur denilebilir (Koca, Çetin, 2005, s: 193)

Yine bu ekonomik faaliyetin önemli diğer bir etkisi de, 1994 yılından beri her yıl Ağustos ayının ikinci haftası yapılan ve temel amacının ev tipi imalat sanayi ürünlerinin tanıtımı olan, *Yatağan bıçakçılık festivali ve Kefe yaylası şenlikleri* vasıtasıyla olmuştur. Üç gün süren bu festivalin başlamasıyla, yayla sadece Yatağanlıların değil, aynı zamanda Acıpayam ovası çevresindeki yerleşmelerde ve Denizli’de yaşayan insanların toplandıkları bir mesire yeri haline gelmiştir (Foto 7-8). Hatta büyük çapta olmasa da, Kütahya’dan porselen, Gaziantep’den gümüş, Devrek’ten baston ve Denizli’den tekstil ürünlerini tanıtmak ve pazarlamak amacıyla, üretici firmalar festivale katılmakta ve bazıları festival giderleri için sponsor bile olmaktadır. Sonuç olarak festival girişimi, bilinen diğer yaylalar arasında Kefe yaylasının ön plana çıkmasına ve bir mesire yeri haline gelmesine yol açmıştır. Bu yaylalara, Denizli çevresinde bulunan Aşağı ve Yukarı Erikli, Lalabağlar, Gündoğmuş, Süleymanlı yaylaları ile Yatağan kasabası çevresinde bulunan Yayla, Yovalca, Sakarca, Kirazlı ve Göçüklük örnek olarak verilebilir.

3. Kefe Yaylasında Yaylacılık Faaliyetlerinin Genel Durumu ve Rekreasyonel Faaliyetlerin Ortaya Çıkışı

Kefe yaylası, son yıllara kadar, yakın çevresindeki Yayla, Yovalca, Sakarca, Kirazlı ve Göçüklük yaylaları gibi Yatağan Kasabası halkının hayvancılık amacıyla kullandığı yaylalardan biriydi. Hatta yörede yapılan yaylacılık faaliyetinin özelliklerine göre, Kefe ve Sakarca yaylaları ikincil bir yaylacılık faaliyet alanı olarak, diğer bir değişle, asıl yaylacılığın sürdürüldüğü Yayla ve Yovalca yaylalarının korumaya alındığı dönemlerde kullanılmaktaydılar (Harita 2). Yovalca dışındaki yaylaların yükseltilerinin

yaklaşık olarak aynı olması, bu iki alanın ikincil yayla olarak kullanılmasında yükselti farkının etkisinin az olduğu kanaatini uyandırmıştır. Öyle anlaşılıyor ki, burada etkili olan faktör, bu iki sahanın yerleşme birimlerine daha yakın olmasıdır. Günümüzde Kefe yaylası, sahip olduğu geleneksel yayla fonksiyonunu tamamen kaybetmese bile büyük oranda yitirmiş durumdadır. Buna rağmen, Sakarca, Yayla, Yovalca gibi Çal dağı (Kocaçal tepe) eteklerinde yer alan diğer yaylalarda ise, yaylacılık geleneksel anlamda devam etse de büyük değişimlere uğramış ve eski önemini yitirmiştir. Yörenin tarihi üzerine araştırmalar yapan BAYKARA'nın yapmış olduğu çalışmaların incelenmesi ve araştırma sahasında, özellikle Yatağan kasabasında yapılan mülakatlar sonucunda varılan genel kanı; bu tezi desteklemektedir. Bu sebeple, yöredeki geleneksel yaylacılığın özellikleri ve geçirdiği evrimin anlaşılması açısından, önceki yaylacılık faaliyetlerine kısaca değinmek yerinde olacaktır. Eldeki kaynaklara ve yapılan mülakatlara göre; yaklaşık 20-25 yıl öncesine kadar buradaki yaylacılık faaliyetleri, yıl içerisinde 2 bölümden oluşmakta idi. Bunlardan ilki ve kısa olanı, 15 Nisan-15-20 Mayıs arasında yaklaşık bir aylık bir süreci kapsamaktadır. Bu süre, daha çok tarla sürmede kullanılan öküzlerin, nadas işlerine hazırlanmak üzere otlatılarak beslenmeye çekildiği süredir. Mayıs ayının ortalarına kadar bu amaçla yaylada kalındıktan sonra yayla gündönümüne (21 Haziran) kadar korumaya alınacağından dolayı, ya ikincil yayla olarak kullanılan Sakarca ve Kefe'ye, ya da tarlaları nadas yapmak için köye inilirdi. Özellikle zayıf sığırlar bu dönemde Kefe ve Sakarca'da otlatılırlardı. Öyle görünmektedir ki, Kefe ve Sakarca yaylalarının ikincil bir yayla olarak ortaya çıkmasında yükseltinin fazla bir önemi yoktur. Çünkü Yovalca dışında diğer yaylalar yakın yükselti değerlerine sahiptirler. Bu konuda yayla olarak kullanılan mevkiinin yerleşim birimine olan uzaklığı, asıl belirleyici faktör olarak görünmektedir. Günümüzde ise bu özellik, Kefe yaylasında rekreatif amaçlı faaliyetlerin başlamasında etkin bir rol oynamıştır.

Bir aylık süreden sonra *koru bozumu* denilen şenliklerle yayla esas olarak tekrar açılır, yani asıl yaylacılık faaliyetlerinin yapıldığı ikinci süreç başlardı. Süt ve süt ürünleri üretiminin yapıldığı bu süreç ise, yaklaşık iki ay sürer ve Ağustos ortalarına kadar, yani harman zamanına kadar devam ederdi. Yaylada genellikle, yerel ifadeyle *dayama dam* diye adlandırılan, çevredeki ağaç dallarının birbirlerine çadır şeklinde birleştirilmesiyle ve yine dalların yapraklı kısımlarının üzerine örtülmesi sonucunda meydana getirilen ilkel denilebilecek son derece basit barınaklarda kalınmaktaydı. Hayvanlar için de *kırıl* adı verilen çitlerle çevrilmiş bir yer oluşturulurdu. Ayrıca ek

olarak ifade etmek gerekir ki, yaylaların kullanımı, kasabadaki mahallelere göre taksim edilmiş olup, Yatağan kasabesindeki Yukarı-bıçak, Orta ve Taş oda mahalleleri Yayla yaylasını, Yaka ile Aşağı-bıçak mahalleleri ise Yovalca yaylasını kullanırdı (Baykara, 1984, s, 94-95). Yaylaların mahallelere göre taksim edilmesi, yaylanın ve yaylacılık faaliyetlerinin yöre insanının sosyal hayatında kalıcı etkiler bıraktığının bir göstergesi olarak karşımıza çıkmaktadır.

Geçmişte ikincil yayla olarak kullanılan Kefe yaylasında, günümüzde hayvancılığa dayalı yaylacılık faaliyetleri eski hareketliliğini yitirmiş görünmektedir. Yayla olarak kullanılan diğer alanlarda ise, faaliyetler devam etmesine karşın, bunlar geleneksel formattan uzaktır. Artık tarla sürmede kullanılan çift öküzlerinin yerini traktörün almış olması ve önceki bölümlerde açıklanan birçok sebepten dolayı, yaylanın üstlendiği fonksiyon değişmeye başlamıştır. Günümüzde daha çok küçükbaş sürü sahiplerinin kullandığı yaylalar, ücretli bir çoban tarafından otlatılan, kasabanın büyükbaş hayvanlarına hizmet vermektedir (Foto 1).

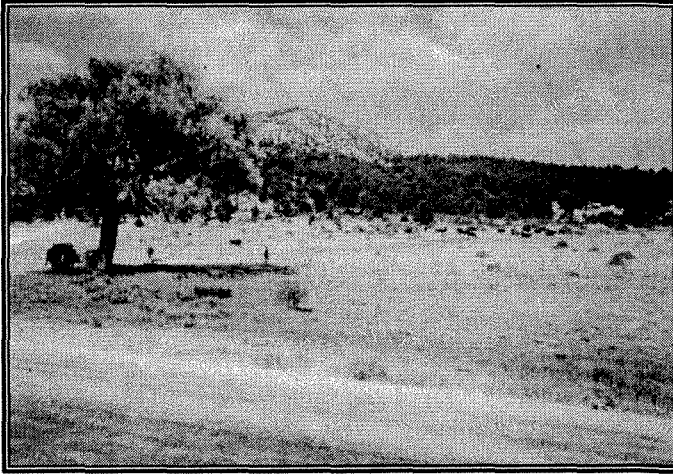


Foto 1: Kefe yaylasında otlatılan büyükbaş hayvan sürüleri

Bu bağlamda, günümüze kadar ikincil bir yayla alanı olarak kullanılan Kefe yaylası, son 10 yıllık süreçte bilinen hayvancılık amaçlı yaylacılıktan tatil, dinlenme ve eğlenme amaçlı yaylacılığın yapıldığı bir mekana dönüşmüştür. Bu dönüşüme yönelik faaliyetler, öncelikle herhangi bir altyapı hizmeti var olmaksızın, çevre insanı tarafından dinlenme amaçlı kurulan çadırlı kamp ve gününbirlik piknik faaliyetleriyle başlamıştır. Özellikle Yatağan kasabası dışında yaşayan kasabalıların, yaz tatillerini bu

şekilde geçirmeye yönelik eğilimleri ilk adım olarak kabul edilebilir. Peşinden Yataęan kasabası sakinlerinin bu faaliyetlere katılımları ve yörede kendini gösteren göçle gelen ekonomik dinamiklerin deęişimi, bu yeni faaliyetlerin ivme kazanmasında ve hatta belirginleşmesinde esas etken olmuştur. Başta da belirtildięi gibi, ilki 1994 yılında olmak üzere, her yıl Ağustos ayının başında düzenlenen ve ilk amacı Yataęan'da üretilen ev tipi imalat sanayi ürünlerinin tanıtımı olan *Yataęan Bıçakçılık Festivali ve Kefe Yaylası Şenlikleri*'nin yaylanın bir rekreasyonel faaliyet alanı ve mesire yeri olarak tanınmasında büyük etkisi vardır (Foto 7-8). Bu dönemden sonra, yöre insanı için bir mesire yeri haline gelen Kefe yaylasında, talebi karşılamaya yönelik bazı alt yapı hizmetlerinin oluşturulmaya başlandığı görülmektedir. 1999 yılında Doęa Koruma ve Milli Parklar Genel Müdürlüğü ile Yataęan Belediyesi tarafından Kefe Yaylasında çevre düzenlemesi yapılmış ve kampçıların günlük ihtiyaçlarını karşılamak amacıyla kamp alanına birçok hizmet getirilmiştir (Foto 6). Oluşturulan çadırılı kamp alanı ve onu destekleyen yan hizmet birimleriyle birlikte, mevsimlik olarak oturlan kalıcı yayla evlerinin ortaya çıkmaya başlaması, Kefe yaylasındaki fonksiyon deęişiklięinin günümüzdeki en son halkasını temsil etmektedir.

Bugün gelinen noktada, yayla alanı, çadırılı kamp alanı ve yayla konutlarıyla yeni bir şekillenme sürecine girmiştir. Bu süreçte başı çeken ve bugün yaylayı simgesel anlamda taşıyan en önemli öge çadırılı kamp alanıdır. Kocaçal tepenin batı yamaçlarında, büyük bir bölümü karaçam ormanı içersinde yer alan çadırılı kamp alanı, yaklaşık 4-5 hektarlık bir arazi üzerinde oluşturulmuş, hizmete yönelik birçok yapı ve altyapı kompleksinden meydana gelir. Burası yaz mevsimindeki faaliyetlerin merkezi konumundadır. Yayla alanını şekillendiren dięer bir beşeri öge ise, yayla konutları olarak karşımıza çıkmaktadır. Hemen hepsi Yataęan kasabası ile yayla arasındaki yolun doğusunda ve yaylanın başlangıcı diyebileceğimiz alanda inşa edilmişlerdir. Son birkaç yıl içersinde ortaya çıkmaya başlayan konutlar, genellikle tek katlı ya da dubleks olup, seyrek dokulu bir yerleşim özellięi göstermektedirler. Sayılarını 15 olarak tespit ettiğimiz bu yayla evleri, mevsimlik oturma amacıyla inşa edilmiş olup, sürekli (yıl boyu) kalınanı yoktur. Günümüze kadar, geleneksel yaylacılık faaliyetlerine dönük olarak, yayla evi diyebileceğimiz herhangi bir konutun bulunmadığı Kefe yaylasında, rekreasyonel faaliyetlerle birlikte dinlenmek amacıyla kalıcı betonarme yayla evleri inşa edilmeye başlamıştır. Bu durum Kefe yaylasının yeni bir şekillenme sürecine girdięinin en iyi göstergesidir.

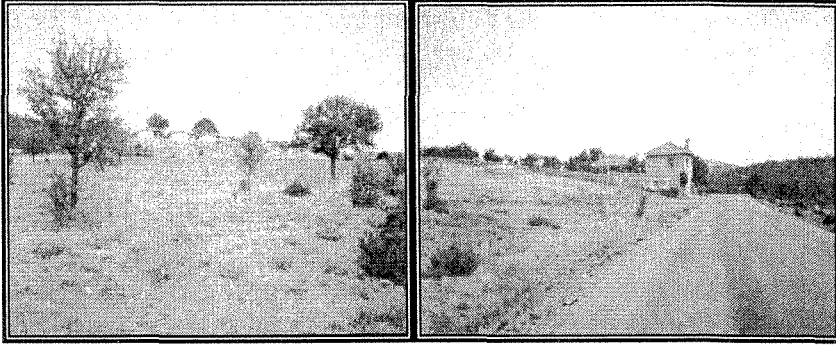


Foto 2-3 : Son yıllarda Kefe yaylasında inşa edilmeye başlayan yayla evleri

4. Kefe Yaylasındaki Rekreatyoneel Faaliyetler

Bugüne kadar *rekreatyoneel faaliyetler* ifadesinin kapsadığı aktivitelerin kesin hatlarla belirginleştirilememesinin sonucu olarak, çok çeşitli tanımlarla karşılaşmak mümkündür. Bu bağlamda konunun genelini ifade eden bir tanımlı burada ele almak yerinde olacaktır.

Rekreasyon; insanların boş zamanlarında yaptıkları faaliyetlerdir şeklinde tanımlandığı gibi, yine *işten arta kalan boş zamanlar süresince insanın istek ve ihtiyaçlarını karşılayabilecek tüm faaliyetleri içine alır. Bu nedenle kişi ile birlikte değişir* şeklinde de ifade edilebilmektedir (Özgüç, 2003, s 1-2-3).

Konunun geniş ve insan faaliyetlerinin çeşitli olması, bu faaliyetlerde bazı sınıflandırmalar yapma zorunluluğunu da beraberinde getirmiştir. Bu noktada, Kefe yaylasında sürdürülen faaliyetlerle ilintili bir tanım ve sınıflandırmayı da değinmek gerekirse; şehirlerin dışında *kamp yapma, piknik yapma, etrafi seyretme* gibi doğayla bağlantılı olarak yapılan faaliyetler *kırsal rekreatyoneel faaliyetler* başlığı altında toplanmıştır (Özgüç, 2003, s 3-4). Buna göre, Kefe yaylasındaki faaliyetler, kırsal rekreatyoneel faaliyetler sınıfına girmektedir. Ayrıca, faaliyetlerin türleri ve yapılaş şekilleri de bu sınıflandırmaya uygun düşmektedir.

Bugün itibarıyla Kefe Yaylasındaki rekreatyoneel faaliyetler, 1 Haziran-30 Ağustos tarihleri arasındaki 3 aylık çadırılı kamp kurma süresinde yapılan sportif, sosyal, kültürel, ekonomik ve eğlenceye dayalı konser, yarışma gibi etkinlikler ile herhangi bir takvime bağlı olmaksızın sürdürülen günübirlik piknik faaliyetlerini kapsamaktadır. Kefe yaylası günümüzde çadır ve karavanla geceleme imkanına sahip organize kamp alanı ve kamp alanını destekleyen toplu kullanım ve faaliyet alanlarıyla, Doğa Koruma ve Milli Parklar Genel Müdürlüğü Mesire Yerleri Daire Başkanlığı'nın yaptığı tanıma göre, *A tipi mesire yeri* vasıflarını taşımaktadır. Doğa Koruma ve Milli parklar Genel Müdürlüğü ve Yatağan Belediyesi tarafından 1999

yılında hizmete açılan bu çadırlı kamp alanı, yaklaşık 4-5 hektarlık bir arazide, çevresi tel örgü ve çitlerle belirlenmiş çadırlı ve karavanlı kamp ve piknik alanlarıyla bunları destekleyen birkaç üniteden ibarettir. Saha kuzey-güney yönünde dikdörtgen biçiminde olup, batı yönünde % 20-25'lik eğime sahiptir. Kapasitenin 400 çadır olduğu, kamp alanında, 2005 Temmuz ayında 225 çadırın bulunduğu tespit edilmiştir. Çadır parselleri arasında 5-6 m.'lik mesafenin bulunduğu kamp alanı, ferah, rahatlatıcı ve huzurlu bir ortam olarak göze çarpmaktadır. Her parselin bir otomobillik garajı ve elektrik alabileceği düzeneği bulunmakta, kamp sakinlerinin isteği doğrultusunda buzdolabı ve televizyon kullanılabilir. Alanda 5 farklı noktada tuvalet, ortak kullanıma yönelik banyo, bulaşıkhanesi, çamaşırhanesi, mescit, çocuk oyun parkı, 2 havuz (manzara yaratmak açısından) ve telefon kulübesi bulunmaktadır. Bunların dışında, dinlenmeye gelen insanların yeme içme gibi ihtiyaçlarını karşılamak amacıyla, sadece 3-3.5 aylık kamp süresince işletilen, 1 manav, 2 market, 1 fırın, 2 kasap, 3 kebab ve pide yapan lokanta ve 1 kır kahvehanesi gibi işletmeler mevcuttur (Şekil 1). Öyle anlaşılıyor ki, dinlenmeye gelen insanların günlük ihtiyaçlarını karşılamak için başka bir yere gitmelerine gerek kalmamaktadır. Kamp içerisinde çadır kurmaya ayrılmış alanlara ulaşmak için otomobillerin rahatça sığabileceği yollar açılmış ve hem kamp alanı hem de yollar aydınlatılmaktadır. Yine çevredeki karstik kaynaklardan kamp alanının birçok noktasına su getirilmiş olup, içme ve kullanma suyu sorunu bulunmamaktadır. Temizlik hizmetleri ise, haftanın üç günü Yatağan Belediyesi tarafından yapılmaktadır. Kampa giriş-çıkışlar Doğa Koruma ve Milli Parklar Genel Müdürlüğü görevlileri tarafından kontrol altındadır. Kamp kurma sezonunda güvenlik Serinhisar ve Yatağan jandarma karakollarına ait devriyeler tarafından sağlanmaktadır. Bunların yanında ayrıca organizasyon ve kamp alanındaki günlük hayatın sorunsuz sürdürülebilmesi amacıyla, sürekli olarak belediye azalarından bir kişi burada bulunmaktadır. Ayrıca kamp alanının hemen çevresinde sportif aktivitelere yönelik basketbol, futbol sahaları ile özellikle festivalde kullanılan cirit alanı yer almaktadır. Yatağan Belediyesi yetkilileri ile yapılan mülakatlardan, Kefe yaylasındaki mevcut kalma, eğlenme ve vakit geçirme amaçlı alanlara yenilerinin ekleneceği anlaşılmaktadır. Bu amaçla tasvir edilmeye çalışılan çadırlı kamp alanı dışında gününbirlikçiler için ayrı bir alanın düzenlenmesi ve hatta konaklama şekline alternatif olması açısından 40 adet bungalovun yapılması planlanmaktadır.

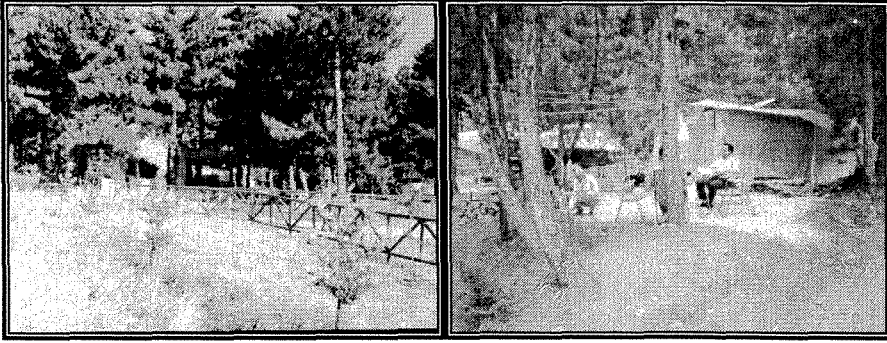


Foto 4-5 : Çadırılı kamp alanında yer alan fırın ve bir çadır parselinden görüntüler

Kampçılarının % 70-80 gibi büyük çoğunluğunu, Yatağan, Acıpayam, Serinhisar, Denizli, Honaz, Karahayit ve Acıpayam ovasında yer alan diğer yerleşmelerden gelenler oluşturmaktadır. Elbette ki Yatağanlı olup, Yatağan dışında ikamet edenleri de burada belirtmek yerinde olacaktır. Özellikle yakın çevreden ekonomik amaçlı göçlerle şehirlere giden insanların yaz mevsiminde buraya geldikleri görülmektedir. Bunların dışında, kampçılarla yapılan mülakatlarda Antalya, Aydın, İzmir ve Adana gibi Denizli ili dışından gelenlere de rastlanmıştır. Diğer illerden gelenler, daha çok Denizli-Antalya karayolunda seyahat ederken tesadüf olarak uğradıklarını ya da Denizli'deki bir tanıdıklarının vasıtasıyla geldiklerini belirtmektedirler. Kampçılarının kalış süreleri genellikle 1 hafta ile 20 gün arasında değişmekle birlikte, sezon süresince (3 ay) kalanlara da rastlanır. Özellikle Denizli ve yakın çevrede yaşayan emekliler ve el zanaatlarıyla uğraşan yaşlılar uzun süreli kalanların çoğunluğunu oluştururlar. Yine Yatağan kasabasında sürdürülen bıçak ve el aletleri üretiminin etkin bir ekonomik geçim kaynağı olması, bu insanların yaz aylarında rekreatif faaliyetlere zaman bulmasına yol açmakta ve Yatağan kasabasında yaşayan birçok insanın yaz mevsimini yaylada geçirmesine neden olmaktadır. Sahada yapılan gözlemlerde hafta sonlarında Denizli'den tekstil işçilerinin günübirliğine piknik amacıyla ya da iki günlüğüne geldikleri gözlemlenmiştir. Denizli'ye yakın olması, ulaşılabilir olması ve ücret yönüyle uygun olması gibi birçok faktör, tekstil işçilerini dinlenmek amacıyla buraya çeken önemli sebeplerdendir. Özellikle yaz mevsiminde, ortalama sıcaklıkların 27 °C ve nisbi nemin % 50 civarında olduğu Denizli'de yaşayan insanlar için, Kefe yaylası ideal bir hafta sonu rekreasyon faaliyet alanı olarak kendini göstermektedir. Yine Kefe yaylasının çevredeki karayollarına, özellikle yaz mevsiminde trafik yoğunluğu artan Antalya-Denizli karayoluna 9 km., uzaklıkta olmasının bir sonucu olarak, yaylada yabancı turistleri de görmek mümkündür. Bazen karayolu kenarındaki tanıtım levhasını görerek, bazen de Denizli İl Turizm

Müdürlüğünün danışma bürolarından bilgi alarak buraya gelmektedirler. Fakat bu turistlere hizmet verebilecek yabancı dil bilen personelin olmayışı gibi nedenlerle gecelemleri sağlanamamaktadır.

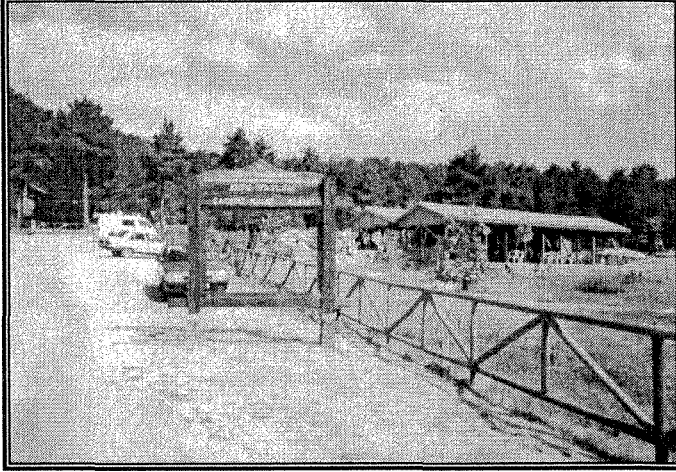
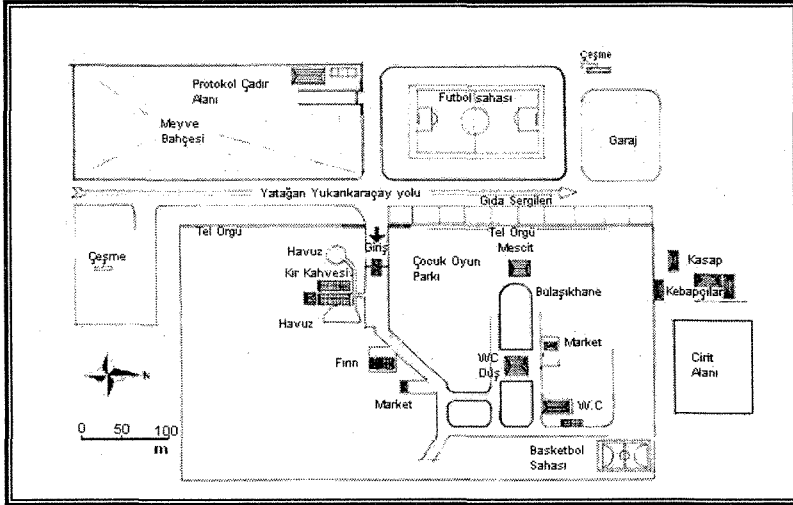


Foto 6: Çadırılı kamp alanı girişi ve kır kahvesinden bir görüntü



Şekil 1: Kefe yaylasındaki çadırılı kamp alanı ve diğer faaliyet alanlarının krokisi (Yatağan Belediyesi'nden değiştirilerek)

Kefe yaylasına tatil yapmak için gelenlerin, genellikle kendi özel araçlarıyla geldikleri göze çarpmaktadır. Diğer bir alternatif ise, Yatağan Belediyesinin otobüsleridir. Gün içerisinde sürekli olarak Denizli'ye sefer yapan bu otobüsler, yaylaya ulaşmak isteyenleri de hizmet vermektedirler. Fakat yaylaya düzenli otobüs seferleri yoktur.

Son olarak Kefe yaylasında sürdürülmekte olan rekreasyonel faaliyetlerin önemli bir parçası olan ve aynı zamanda Kefe yaylasının tanınmasında, çevresine göre rekreasyonel faaliyet merkezi konumuna gelmesinde etkili olan Yatağan Bıçakçılık Festivali ve Kefe Yaylası Şenliklerinden söz etmek yerinde olacaktır. İlki 1994 yılında kasaba merkezinde yapılan festival, 1999 yılında yayladaki kamp alanının düzenlenmesiyle Kefe yaylasında organize edilmeye başlanmıştır. Bu tarihten sonra festivalin ikinci bir işlev kazandığı görülmektedir. Başlangıçta Yatağan kasabasında sürdürülen ev tipi imalat sanayi ürünlerinin (bıçak başta olmak üzere el aletleri) tanıtımına yönelik olarak ortaya çıkan festival, günümüzde Kefe yaylasındaki rekreasyonel faaliyetleri destekleyici bir yayla şenliğine dönüşmüştür. Her yıl Ağustos ayının ilk haftasında 2 yada 3 gün süreyle yapılan festivalde, ticari tanıtıma yönelik faaliyetlerin yanında, sportif, kültürel ve eğlenceye yönelik faaliyetler de yapılmaktadır (Foto 9-10). Gelenekselleşen festivalin 12. si 2005 yılında yapılmış ve kesin olarak sayıyı tespit etmek mümkün olmasa da 5000'e yakın insanın burada toplandığı tahmin edilmektedir. Bunların büyük bir kısmının çevre yerleşmelerden gelmiş olması ve yaylanın ulaşım imkanlarının iyi olmasından dolayı, insan sayısı bakımından gündüz ve gece arasında büyük bir fark meydana gelmektedir. Geceleyenlerin daha çok pazarlama amacıyla gelenler olduğu ve genellikle kamp alanı dışında kurdukları çadırlarda yada özel otolarında kaldıkları tespit edilmiştir.

Festivalde tespit edilen bir başka husus da; Yatağan kasabasında üretilen ev tipi sanayi ürünlerinin tanıtım ve satışının yanında, başka yerlere ait ürünlerin de burada tanıtımının ve hatta satışının yapılmasıdır. Bunlardan Denizli'de üretilen tekstil ürünleri başta olmak üzere, Gaziantep'de üretilen gümüş süs eşyaları, Kütahya'dan porselen ürünler ve Devrek'ten baston en fazla dikkat çekenleridir. Bunların yanında yeme içmeye yönelik birçok seyyar satıcı ve gıda maddeleri sergilerinin de festivalde yer aldığı görülmektedir.

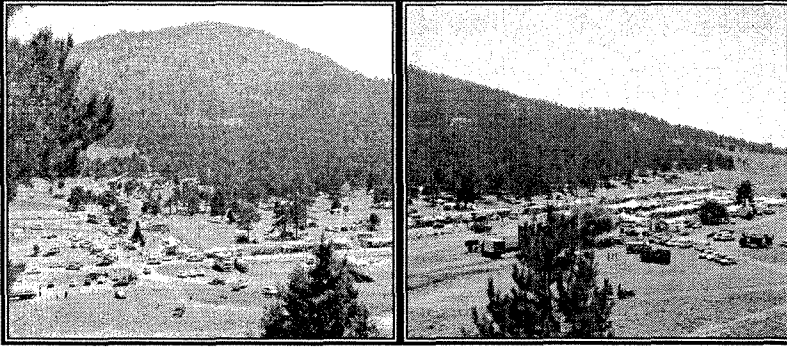


Foto 7-8: Yatağan Bıçakçılık Festivali ve Kefe Yaylası Şenliklerinden görüntüler. (Yatağan Belediyesi'nden)



Foto 9-10: Yatağan kasabasında sürdürülen ev tipi imalat sanayiyle bağlantılı olarak geleneksel demir dövme ve festivalde oynanan cirit oyunundan bir görüntü.

Sorunlar ve Çözüm Önerileri

Günümüzde Kefe yaylasındaki çadırli kamp alanında dinlenmeye gelen insanlara yönelik birçok hizmet sunulmaktadır. Hatta, genel hatlarıyla sunulan hizmetlerin yeterli olduğu da kabul edilebilir. Fakat arazi çalışmaları sırasında kamp alanında halihazırda bekleyen ambulans ve sağlık görevlilerinin görülemediği, sağlık hizmetleri konusunda bazı eksikliklerin olduğu kanaatine neden olmuştur. Kamp alanında 225 çadırın, yani yaklaşık 700-800 insanın varlığı göz önüne alındığında, bunun büyük bir eksiklik olduğu daha iyi anlaşılacaktır. Sadece festival zamanında, bu konuda önlem alınmaya çalışıldığı göze çarpmakta olup, yaklaşık 5000'e yakın insanın bir araya geldiği bu dönemde bu önlemlerin yeterli olup olmadığı da ayrıca

tartışma konusudur. En yakın sağlık kuruluşu olan Yatağan Sağlık Ocağı 7 km. uzaklıkta olup, ayrıca acil durumlara göre değerlendirildiğinde yol elverişsizdir. Bu konuda organizatör konumunda olan Yatağan Belediyesi, kamp döneminde en az bir ambulansla birlikte gerekli sayıda sağlık görevlisini 24 saat hazır bulundurması ve festivalin yapıldığı günlerde ise geçici bir sağlık merkezinin yaylada oluşturması gerekmektedir. Nitekim 2003 yılında 10.'su yapılan festivalde konser sırasında izleyicilerin oturduğu tribünün yıkılmasıyla, 3'ü ağır olmak üzere 36 kişi yaralanmıştır. Yaralılar Acıpayam ve Denizli Devlet Hastanelerinde tedavi altına alınmışlardır. Bu tür kazaların her zaman meydana gelebileceği unutulmamalıdır.

Yine organizasyona ait tespit edilen bir başka sorun, yangın tedbirlerinin yeterli düzeyde olmamasıdır. Araştırma sahasında yapılan gözlemlere göre, karaçam ormanlarının geniş yayılış gösterdiği Kefe yaylası, özellikle yaz mevsiminde yüksek orman yangını riski taşımaktadır. Özellikle sahada görülen iklimle bağlantılı olarak yaz mevsiminin kurak geçmesi orman altı florasının kurumasına neden olmakta ve yangın riskini artırmaktadır. Böyle yangına hassas bir sahada dinlenme ve eğlenmeye yönelik faaliyetlerin yapılıyor olması riski daha da artırdığından dolayı, burada yangına karşı gerçekçi tedbirlerin alınması kaçınılmaz görünmektedir. Sorunun çözümüne yönelik olarak, öncelikle sahada yangın ekip ve ekipmanlarının hazır bulundurulması şarttır. Bunun dışında, riskin en aza indirgenebilmesi için, insan faaliyetlerinin yoğun olarak görüldüğü sahada orman altı florasının temizlenmesi gerekmektedir. Yine aynı amaca yönelik olarak, günübirlik piknik alanlarının ve insanların yürüyüşe çıktıkları ormanlık alanların gözlem altında tutulması gerekmektedir.

Rekreasyonel faaliyetlerle birlikte sahada mevsimlik olarak kullanılan kalıcı yayla konutları inşa edilmiş ve edilmeye de devam etmektedir. Bu durum yayladaki turizm faaliyetlerinin gelişmesi ve yaylanın bu konuda bir merkez haline gelmesinde olumlu kabul edilebilir. Fakat konutların betonarme binalar olması ve güvenlik amacıyla yüksek duvarlarla adeta kale gibi çevrelenmiş olması görünümü bozmaktadır. Bugün itibarıyla sayılarının (15) az olmasından dolayı fazla göze batmayan bu konutların kontrolsüz olarak inşasının devam etmesi, yayladaki rekreasyonel faaliyetlerin sürdürülebilirliği açısından tehlike arz edebilir. Bu amaçla yaylada vakit geçmeden çevre düzenlemesine gidilmeli ve konutların gelişimi buna göre belirlenmelidir. Ayrıca yapı malzemesi seçiminde daha titiz davranılmalı, bunun için özellikle ahşap malzemeler tercih edilmeli ve hatta gerekirse sadece bungalov tipi konutların yapımına izin verilmelidir.

Yayladaki rekreasyonel faaliyetlerin gelişmesi açısından yapılması düşünülen 40 adet bungalov tipi konaklama tesisinin ve günübirlik piknik

yapanlara yönelik alanların yapımına hız verilmelidir. Çünkü yaylaya gelen yabancı turistlerin bir çoğu konaklama eksikliğinden dolayı burada kalamamaktadırlar. Bu sebeple Bungalovların yapımı yaylayı gerçek bir çekim merkezi haline getirecektir. Hatta bu tür konaklama imkanları rekreatif faaliyetlerin kış mevsiminde de devam etmesine yol açabilir. Ayrıca gününbirlik piknik alanının düzenlenmesi, çevre kirliliği ve orman yangınlarını denetim altına almada etkili bir yol olacaktır.

Araştırma sahasında yapılan gözlemlerde, yaylaya gelen yabancı turistlerin dil sorunu yüzünden iletişim kurmakta zorlandıkları tespit edilmiştir. Özellikle bu amaca yönelik olarak yabancı dil bilen birkaç kişinin burada görevlendirilmesi, yabancı turistlerle iletişimde kolaylık sağlanması açısından uygun olacaktır. Zamanla yaylanın

Araştırma sahasında yapılan gözlem ve incelemeler esnasında, yaylada sürdürülen rekreatif faaliyetlerin yanında otlayan hayvan sürülerinin olduğu dikkat çekmektedir. Bir başka deyişle, dinlenme ve eğlenme amaçlı faaliyetlerin yanında Kefe yaylası, otlak olarak da kullanılmaktadır. Gelecekte yapılacak planlamalarda bu durumun göz önünde bulundurulması, yani var olan şekliyle yaylacılık faaliyetlerinin de sürdürülmesine yönelik alanların bırakılması gerekmektedir. Yaylada gelişme gösteren rekreatif ve turizm amaçlı faaliyetler, yaylacılık faaliyetlerinin önünü tıkamamalıdır. Aksi takdirde, yayla bünyesinde barındırdığı bir takım özellikleri kaybedecek ve ekonomik sektörler arasında çatışma söz konusu olacaktır.

Sonuç olarak, Kefe yaylası geçirdiği değişim ve ortaya çıkan faaliyetlerin doğal bir uzantısı olarak yeni bir şekillenme sürecine girmiştir. Öyle anlaşılıyor ki, özellikle Kefe yaylasında günümüzde sürdürülen rekreatif faaliyetlere yeni alternatifler sunabilmek için yapılması planlanan yeni kamp, sportif ve diğer faaliyet alanları ile bunları destekleyecek bungalov tipi pansiyonlar, bu süreçte daha da aktif rol oynayacaklardır. Tabii ki bütün bunlara sayıları her geçen yıl artan yayla konutlarını da eklemek yerinde olacaktır. Bu sürecin başında olan Kefe yaylası, süreci başlatan ve sürdüren sosyal ve ekonomik dinamikler değişmediği takdirde, kalıcı konutların inşa edildiği devamlı yada mevsimlik olarak kullanılan bir yayla yerleşmesine dönüşecektir. Bu sebeple, arazi kullanımı ve organizasyona ait planlamaların bugünden yapılması yerinde olacaktır. Coğrafya ilminin bakış açısıyla profili çıkarılmaya çalışılan Kefe yaylasının kullanımı ve mevcut faaliyetlerin sürdürülebilirliği açısından, tespit edilen sorunlara çözüm aranması ve potansiyelinin aşılması gerekmektedir.

KAYNAKÇA

- Başbüyük, A., Yazıcı, H., Ertürk, M., 2001,** *Eğriçimen Yaylasında (Koyullhisar-Sivas) Rekreatif Yayıllık.* Türk Coğrafya Dergisi, sayı:36, s:31-48, İstanbul.
- Baykara, T., 1984,** Yatağan Her Şeyi ile Tarihi Yaşatma Denemesi. Studia Culturae Islamiace No.21, Institute for the Study of Languages and Cultures of Asia and Africa, Tokyo University of Foreign Studies. Tokyo, JAPAN.
- Bekdemir, Ü., Koca, H., 2003,** *Giresun İlinde Gelişmekte Olan Yayla Turizminin Çevresel Etkileri.* Coğrafi Çevre Koruma ve Turizm Sempozyumu, Ege Üniversitesi Edebiyat Fakültesi Coğrafya Bölümü, İzmir.
- Bekdemir, Ü., Özdemir, Ü., 2002,** *Doğu Karadeniz Bölümünde Gelişmekte Olan Yayla Turizmi Merkezlerine Bir Örnek: Bektaş Yaylası.* Doğu Coğrafya Dergisi, sayı: 7, s, 7-37, Konya.
- Alagöz, A.C., 1993,** *Türkiye'de Yayıllık Araştırmaları.* Ankara Üniv. Türkiye Coğrafya Araştırma ve Uygulama Merkezi Dergisi, sayı:2, Ankara.
- Doğanay, H., 1997,** Türkiye Beşeri Coğrafyası. Milli Eğitim Bakanlığı Yayınları, Bilim ve Kültür Eğitim Eserleri dizisi:877 Ankara.
- Doğanay, H., 2001,** Türkiye Turizm Coğrafyası. Çizgi Kitabevi Yayınları, Konya.
- Güner, İ., Ertürk, M., 2005,** *Fethiye'de Yayıllar ve Yayıllık.* Doğu Coğrafya Dergisi Sayı: 14, s:141-178 Atatürk Üniversitesi K.K.E.F. Coğrafya Eğitimi A.B.D., Çizgi Kitabevi, Konya.
- Koca, H., 1995,** *Gözne'de Yayla Turizmi.* Doğu Coğrafya Dergisi Sayı: 1, Atatürk Üniversitesi K.K.E.F. Coğrafya Eğitimi Bölümü, Erzurum.
- Koca, H., Çetin, B., 2005,** *Yatağan Kasabasında (Denizli-Serinhisar) Ev Tipi İmalat Sanayinin Coğrafi Özellikleri.* Doğu Coğrafya Dergisi, sayı: 14 Atatürk Üniversitesi K.K.E.F. Coğrafya Eğitimi A.B.D., Çizgi Kitabevi, Konya.
- Koçman, A., 1993,** Türkiye İklimi. Ege Üniversitesi Edebiyat Fakültesi Yayınları No: 72 izmir.
- Özgüç, N., 2003,** Turizm Coğrafyası Özellikler ve Bölgeler. Çantay Kitabevi, İstanbul.
- Tıraş, M., 2001,** *Zorkun Yaylası.* Türk Coğrafya Dergisi, sayı: 36, s. 161-170, İstanbul.
- Yazıcı, H., Cin M., 1997,** *Uzungöl Turizm Merkezinde Coğrafi Gözlemler.* Türk Coğrafya Dergisi, sayı: 32,s: 58, İstanbul.
- Zaman, M., 2001,** *Yayla Turizm Merkezlerine Bir Örnek: Hıdırnebi Yayla Kent 1.* Doğu Coğrafya Dergisi sayı: 6,s.217-236. Konya.

Kefe Yayılasında (Serinhisar-Denizli) Fonksiyon Deęiřiklięiyle Ortaya ıkan Rekreasyonel Faaliyetler