

## TÜRKİYE YERFİSTİĞİ TARIMI: İMKÂNLAR VE SORUNLAR

Prof. Dr.Halil KOCA\*



### ÖZET:

Anavatanının Güney Amerika olduğu kabul edilen yerfistiği, Cumhuriyet döneminde tarımı önem kazanmış bitkilerden biridir. Yılda yıla değişmekle birlikte, her yıl 15-16 kadar ilde tarımı yapılmaktadır. Yaklaşık 28-30 bin ha.lık bir alana ekimi yapılan bu ürünün yıllık rekoltesi, 70 ila 100 bin ton arasında değişir. Akdeniz Bölgesi'nin Adana Bölümü'ndeki illerde tarımı önem kazanan yerfistiğinin işlenmesi ve pazarlanmasında Osmaniye şehrinin önemli bir yeri bulunmaktadır. Geniş bir kullanım alanı olmakla birlikte, ülkemizde daha çok çerezlik olarak tüketilir. İşgücü ihtiyacının fazla olduğu yerfistiği tarımının önemli sorunları bulunmaktadır. Bunlar, üretim maliyetine göre fiyatının düşük seviyede kalması, ithal yerfistiğinin fiyatları geriletmesi ve kullanım alanlarının sınırlı olması gibi daha çok pazarlamayla ilgili sorunlardır. Bu çalışmada Türkiye yerfistiği tarımının gelişmesi, ekim ve üretim alanlarının dağılımı incelenmiş ve bu ürünün tarımında ve pazarlanmasında karşılaşılan sorunlara dikkat çekilmesi amaçlanmıştır.

*Anahtar kelimeler: Yerfistiği, Osmaniye, Akdeniz Bölgesi, Pazarlama*

\* Atatürk Üniversitesi Kâzım Karabekir Eğitim Fakültesi.

*Abstract:*

*Peanut, the origin of which is believed to be South America, has gained importance as an agricultural activity in Turkey after the foundation of the Republic. Although the number changes year by year, every year peanut agriculture is carried out in 15-16 cities. The yield is between 70-100 thousand tons in an area containing 28-30 thousand hectares. Osmaniye is an important center in processing and marketing peanut in Mediterranean region mainly those cities around Adana. Despite the fact that there is a large area of us efor peanut, it is mainly consumed as dried fruit in Turkey. Peanut agriculture which requires a large number of workforce is face to face with a lot of problems. These problems are mostly related to marketing like lower prices compared with production costs, the decreasing effect of imported peanut on national product, and limited use of peanut in Turkey. This study focuses on the development of peanut agriculture in Turkey, and the distribution of its cultivation, attracts attention to problems faced in production and marketing stages of this product.*

---

## TÜRKİYE YERFİSTİĞİ TARIMI: İMKÂNLAR VE SORUNLAR

Peanut Agriculture in Turkey: Potentials and Problems

---

### Giriş

Yerfıstığı, baklagiller familyasından otsu bir tür olup, orta enlemler için yazlık bir bitkidir. Kabuklu meyvelerden olan yerfıstığı, aynı zamanda bir yağ bitkisidir. Anavatamı tartışmalı olmakla birlikte, Güney Amerika kökenli bir bitki olduğu genel kabul görmektedir<sup>1</sup>. Yerfıstığı tarımı, Avrupa ülkeleri ve ülkemizde tarihi yeni olan bir üründür. Avrupa ülkelerinde XVI. yüzyıldan beri bilinmesine rağmen, tarımı 1860'lı yıllardan sonra yapılmaya başlanmıştır. Ülkemizde yerfıstığı tarımının ne zaman başladığı kesin olarak bilinmemektedir. Bununla birlikte, çeşitli tarihlerde yurt dışından tohumunun getirilip Selanik ve Trakya'da ekiminin yapıldığı sanılan bu ürün, 1908 yılında *Halkalı Ziraat Mektebi*'nin koleksiyon bahçesinde denemeye alınmış ve Cumhuriyet döneminde, 1934 yılında Antalya'da *Sıcak İklim Nebatları* İstasyonunda kültür denemeleri yapılmıştır<sup>2</sup>. Buraya kadar yapılan açıklamalardan anlaşılacağı üzere, yerfıstığının ülkemizde yaklaşık 100 yıllık bir geçmişi bulunmaktadır. Ancak, tarımındaki esas gelişmeler 1950'den sonrasına rastlar.

Ülkemizde, yıldan yıla değişmekle birlikte 15-16 kadar ilde yerfıstığı tarımı yapılır. Bunlar, çoğunlukla Akdeniz, Ege ve Marmara Bölgesi'nde yer alan illerdir. Ancak, gerek ekim alanları ve gerekse üretim miktarının büyüklükleri bakımından Osmaniye, Adana ve Mersin illeri ilk sırada yer alır.

---

<sup>1</sup> Elçi,Ş.,Kolsarıcı,Ö.,Geçit,H.H.,Tarla Bitkileri. Ankara Üniv. Ziraat Fak.Yay.No.1008, Ankara, s.127.

<sup>2</sup>a.g.e.s.127.

Aydın ve Muğla (bir kısım arazileri Akdeniz Bölgesi'nde) dışındaki illerin ekim alanları ve üretimi fazla önem taşımaz. Yıllık ekim alanı, 30 bin hektarı bulur ve üretim miktarı da 99 bin tona kadar çıkar (2003). Yerfıstığının ekim alanı ve üretim miktarı, diğer tarım ürünlerine göre sınırlı olmakla birlikte, hem ekim alanı ve hem de üretimi gittikçe artmaktadır. Örneğin, 1950 yılındaki ekim alanı 3900 hektar iken, 1960'da 16000 ha., 1990'da 24000 ha, 2000'de 28300 ha ve 2002 yılında ise 33000 ha. yükselmişti. Aynı yıllardaki üretim miktarı ise 7300 tondan, 1960'da 16000 tona, 1980'de 41000 tona, 1990'da 63000 tona, 2000'de 78000 tona ve 2002'de 90000 tona ulaşmıştı. Tarım İl Müdürlüklerinden elde ettiğimiz verilere göre ise 2003 yılında Türkiye yerfıstığı üretimi, 99 bin ton ile rekor seviyeye ulaşmış, ancak 2004 yılında 79 bin tona kadar da gerilemişti.

Ülkemizde üretilen yerfıstığı daha çok çerez olarak tüketilir. Oysa, yüksek oranda oleik asit ihtiva eden bu ürünün yağı, fiziksel özellikleri ve besin değeri açısından zeytin yağına en yakın bitkisel yağ özelliği taşır. Tohumunda yağ oranı %50 ile %60 arasında değişir<sup>3</sup>. Yağ elde edilmesinden sonra arta kalan küspesinden protein değeri çok yüksek olduğu için çeşitli çocuk mamalarının hazırlanmasında ve proteini düşük gıdaların besin değerinin yükseltilmesinde de kullanılır<sup>4</sup>. Yerfıstığının kabuğu da ekonomik öneme sahiptir. İç fıstık elde edildikten sonra arta kalan kabuk öğütülerek hayvan yemi olarak değerlendirilir. Yerfıstığı hasadından sonra bitkinin sap ve yaprak kısımları kurutulur ve kaba yem olarak kullanılır. Ayrıca kabukları sunta yapımı için de değerlendirilir.

Ekim alanı ve üretim miktarlarındaki artışa rağmen, yerfıstığı tarımının önemli sorunları bulunmaktadır. Bunlar, girdi fiyatlarının yüksekliği, üretim

<sup>3</sup> Doğanay, H., 1987, Ziraat Coğrafyası. Atatürk Üniversitesi Fen-Edebiyat Fak. Coğrafya Bölümü Ders Notları No.23, Erzurum, s.151.

<sup>4</sup> Fenercioğlu, H., 2001, *Yerfıstığı Tohumunun Bileşimi*. I. Osmaniye Fıstık Festivali Etkinlikleri (5-7 Ekim 2001), Osmaniye Gazeteciler Cemiyeti Kültür Yayınları, Osmaniye, s.125.

maliyetlerine göre fiyatının düşük olması, verimi yüksek tohum sıkıntısı, elle toplanılan hasatlarda ürün kayıplarının fazlalığı, pazarlamada karşılaşılan güçlükler ve ithal yarfıstığı'nın fiyatları düşürmesi gibi başlıklar altında toplanabilir. Aslında yukarıda işaret edilen sorunlar, ülke tarımında karşılaşılanlarla hemen hemen aynıdır.

Bu çalışmada, Cumhuriyet döneminde tarımı nispeten önem kazandırılan Türkiye yer fıstığı tarımındaki gelişmeler incelenmiş; yarfıstığı'nın ülke genelindeki dağılımı ele alınmış ve bu dağılımı belirleyen coğrafi faktörler üzerinde durulduktan sonra, yarfıstığı tarımında karşılaşılan sorunlar ile bu sorunlara çözüm önerileri getirilmeye çalışılmıştır.

### 1. Coğrafi İstekleri

Yarfıstığı, tropikal ve subtropikal iklim bölgelerinin bitkisidir<sup>5</sup>. Yetiştirme döneminde önemli miktarda nem istediği için sulama imkanlarının bulunduğu sıcak yerlerde tarımı yapılabilir. Bu nedenle, ülkemizin Akdeniz ve Ege Bölgeleri ile kısmen Güney Marmara Bölümü illeri ile Güneydoğu Anadolu Bölgesi'nde tarımı yapılabilir.

Yetiştirme döneminde en az 3000°C sıcaklığa ihtiyaç duyulur<sup>6</sup>. Bu nedenle, yetiştirme devresi 4-5 ayı geçer. Çimlenme döneminde toprak sıcaklığı 12-13 °C'tan aşağı olmamalıdır<sup>7</sup>. Ancak, bu değer, kışlık veya erken ekimin yapıldığı yerler için geçerlidir. Ülkemizde nisan ve mayıs aylarında ekim yapıldığı için bu aylardaki toprak sıcaklığı yukarıdaki değerlerin çok daha üzerindedir.

Yarfıstığı bitkisi, yetiştirme döneminde 500-600 mm kadar yağış ister. Bu yağış miktarına, Karadeniz Bölgesi hariç hiçbir bölgede ulaşamadığı için hangi

<sup>5</sup> Doğanay.,H., a.g.e. s. 150

<sup>6</sup> Elçi,Ş.,Kolsarıcı.Ö.,Geçit,H.H.,a.g.e. s.127

<sup>7</sup> a.g.e.s.129.

bölgede ekimi yapılırsa yapılışın yerfıstığı tarlalarının en az 5-6 defa sulanması gerekir. Sulama periyodu yağış, sıcaklık ve toprağın su tutma özelliklerine göre 10 ile 20 gün arasında değişir.

Topraktan fazla besin maddesi alan Yerfıstığı, kumlu-killi, organik maddece zengin ve havalanabilen topraklarda iyi gelişir<sup>8</sup>. Kireç bakımından zengin topraklarda da yetiştirilebilen yerfıstığı, hafif kumlu topraklarda ise iyi gelişir. Buna karşılık ağır, su tutma kapasitesi fazla ve taban suyu yüksek topraklar, yer fıstığı için pek uygun değildir. Diğer taraftan, kil oranı fazla topraklara ekilen yerfıstığının hasatı güçleşmekte ve ürün kayıpları artmaktadır.

Yerfıstığı tarımında tarlaların ekime hazırlanması, ekim, gübreleme ve sulama ile hasat gibi bir kısım beşerî faaliyetlere de ihtiyaç duyulur.

Yerfıstığı ekilecek tarlalarda kışlık başka bir ürünün ekimi yapılmışsa, tarlalar yerfıstığı ekiminden yaklaşık 4 hafta önce sürülmelidir. Ancak, hasat dönemi düşünülerek bu süre beklenmeden, birinci ürün hasadını takip eden 10 gün içinde de ekim yapılabilir. Tarlalar sürüldükten sonra, dekara 25-30 kğ kadar *taban gübresi* verilmelidir. Bütün bu işlemler ikinci ürün yerfıstığı ekimini bir hayli geciktirir ve bunun bir sonucu olarak Erzin, Karataş ve en fazla ekiminin yapıldığı Osmaniye'de gibi yerlerde haziran sonuna kayabilir. Kuşkusuz, ikinci ürün ekimin yapıldığı yerlerde yeterli yağış düşmemişse, toprağın tava gelmesi için de tarlaların sulanması gerekir.

Ülkemizde sıcaklık şartları bakımından yerfıstığı ekiminin en uygun olduğu dönem, nisan-mayıs aylarıdır. Sıcaklık değerlerinin uygun olduğu Ege ve Akdeniz kıyı kesimi illerinde ekim, nisan ortalarında (Tuzla ve Erzin'de) ve sonlarında ekim tamamlanmış olur. Sıcaklık değerlerinin daha düşük olduğu Çanakkale, Balıkesir gibi kuzey illerimizde yerfıstığı ekimi mayıs başlarına kaymaktadır. İkinci ürün ekim ise, arpa ve buğday hasadından hemen sonra

---

<sup>8</sup> a.g.e.s.130.

başlandığı için, yerfıstığı ekimi 20-25 Mayıs ile 20 Haziran arasında yapılmaktadır. Kuşkusuz yıldan yıla meydana gelen iklim salınımları, bu tarihleri 5-10 gün öne çekebildiği gibi erteleyebilmektedir. Ekim elle yapılabileceği gibi, ülke genelinde olduğu gibi çoğunlukla mibzerle yapılır. Tohumlar, hafif kumlu topraklarda 4-7 cm ve ağır topraklarda 3-5 cm derine ekilmelidir<sup>9</sup>. Tohumların büyüklüğüne göre değişmekle birlikte, dekara yaklaşık 10-13 kg kadar tohumluk *iç fıstık* ekilir.

Yerfıstığının çimlenmesinden yaklaşık 20 gün sonra, tarlalardaki yabancı otların temizlenmesi için çapalama yapılır. Yetişme döneminde, ot durumuna göre tarlaların 3 defa çapalanması gerekir. Çapalama el çapası veya makine çapası şeklinde yapılır.

Biraz önce de değinildiği üzere yerfıstığı nemi seven bir bitkidir. Bununla birlikte, ülkemizde yağış miktarının iyice azaldığı yaz aylarında tarımı yapılmaktadır. Bu nedenle yer fıstığı ekilen tarlaların sulanması gerekir. İlkbaharın kurak geçtiği yıllarda ve ikinci ürün yerfıstığı ekiminin yapılması durumunda, tarlaların tava gelmesini sağlamak için yapılan ilk sulamadan sonra ikinci bir sulama ile esas sulama faaliyetine başlanmış olunur. Aslında ilk sulama olarak kabul edilebilecek olan bu sulama, çapadan 3-5 gün sonra, otların iyice kurumamasından sonra yapılır. Daha sonra, sıcaklık ve yağış şartlarına göre değişmekle birlikte tarlaların 10-20 günde bir sulanması gerekir. Ülkemizde ilk sulama, genellikle çiçek açma döneminden sonra yapılır. Bir sulama da hasattan birkaç gün önce yapılır. Bu son sulamadaki amaç, toprağı yumuşatarak mümkün olduğu ölçüde fıstık tanelerinin yeraltında kalmasını önlemektir.

Hasada Eylülün ilk günlerinde, yaz mevsiminin sıcak geçtiği yıllarda Karataş, Silifke ve Anamur gibi yerlerde ağustos ayının sonunda başlanır. İkinci ürün yerfıstığı hasadının başlama dönemi ise, birinci üründen yaklaşık bir aylık

---

<sup>9</sup> a.g.e.s.130.

gecikmeyle eylül sonlarında veya ekim ayının ilk günleridir. Yerfıstığı hasadının sonbahar yağışlarından önce tamamlanması gerekir. Aksi taktirde ürünün toplanması ve şergilerde kurutulması gecikeceği için hem zaman ve hem de ürün kayıplarına neden olunur. Çünkü, toprağın çamur haline gelmesi, daha fazla ürünün toprakta kalmasına neden olduğu gibi, yerfıstığının yıkanıp çamurdan ayrılması için ek işleri de gerektirir. Hasat, özel makinelerle veya elle yapılır. Yerfıstığı hasadında makine kullanımı çok yaygın değildir. Bunda, ülkemizde çok geniş bir ekim alanına sahip olmaması yanında, küçük işletmelere sahip çiftçiler için makinelerin pahalı olmasının da önemli etkileri vardır. Bununla birlikte, özellikle Karataş ve Ceyhan'daki bir kısım yerfıstığı tarlalarında hasat, makinelerle yapılmaktadır. Makine ile hasadın 2002 yılından itibaren Osmaniye ve Kadirli'ye doğru genişlediği gözlenmiştir. Elle toplama işleminde de aslında makinelerden yararlanır. Bunun için traktörün çektiği kültivatöre takılan tırmıklarla, yeşil yerfıstığı bitkisi topraktan sökülür ve tarım işçileri tarafından meyveler bitkiden ayrılır (Fotoğraf 1). Toplanan yerfıstığı, *harman* şeklinde düzenlenen ve tabanı iyice sertleştirilmiş bir zeminde kurutulur (Fotoğraf 2). Kurutma işlemi yaklaşık bir hafta sürer. Kurutulan yerfıstığı pazarlanacak hale getirilmiş durumdadır.

Yerfıstığı, topraktan fazla bitki besin maddesi alması nedeniyle, gübre kullanımı da önemlidir. En fazla fosfor ve azotlu gübreler kullanılır. Ancak, çoğunlukla gerekli toprak analizleri yapılmadan gübre kullanıldığı için, hem yüksek verim ve hem de kaliteli ürün elde edilmesi pek mümkün olmamaktadır. Oysa, azotlu ve potasyumlu gübrelerin verim artışı sağladığı ve fosforlu gübrelerin de bitkideki yerfıstığı tane sayısını artırdığı belirtilmektedir<sup>10</sup>. Yerfıstığı için, tarlalarda toprak analizleri yapılması şartı ile dekara verilecek saf gübre miktarı 3-5 kg azot, 4-8 kg fosfor, 2-5 kg potastır. Oysa ülkemizde çoğunlukla 20-25 kg kadar azotlu gübre kullanılmaktadır (ikinci üründeki taban

---

<sup>10</sup> a.g.e.s.s.131.



gübre hariç). Ayrıca ikinci ürün ekimde bitkinin çiçek açma döneminde yaprak gübresi de (bileşiminde azot, fosfor, potas ve diğer minerallerden oluşan kompoze bir gübre) verilmektedir. Diğer taraftan yerbıstığı bitkisinin bir önceki ürüne verilen gübreden iyi yararlandığı için münavebe ürünün iyi seçilmesi ve bu ürünün optimum seviyede gübrenmesinin de, önemli katkı sağlayacağı belirtilmektedir.<sup>11</sup> Bu nedenle pamuk ve mısırdan sonra yerbıstığının ekimi yapılırsa iyi ürün almak mümkündür. Ancak, özellikle ikinci ürün ekimin yapıldığı yerlerde, daha çok arpa ve buğdaydan sonra yaklaşık 10-20 günlük bir dinlenme döneminden sonra yerbıstığı ekimi yapıldığı için, gübrelemeye azami özenin gösterilmesi gerekmektedir. Gerek bundan dolayı ve gerekse aynı tarladan bir yıl içinde birden fazla ürün alındığı için tarlalara 2-3 yılda bir çiftlik gübresi de verilmelidir. Ancak, yukarıda belirtilen şartlar, çoğu zaman tam olarak yerine getirilmediği için, ikinci ürün yerbıstığı ekiminin yapıldığı tarlalarda verim, birinci ürün ekime göre önemli ölçüde azalmakta ve bitki hastalık ve zararlılarına (yaprak kurdu gibi) çok sık rastlanılmaktadır. Gerçekten de yerbıstığı ekiminin büyük önem taşıdığı Ceyhan, Karataş, Osmaniye merkez ilçe ve Kadirli'de ikinci ürün verim, birinci ürün ekime göre %15-40 kadar daha azdır.

Yerbıstığı bitkisi, toprağın iyi işlenmesi, gübre kullanımını sınırlı kalması, tarlaların zamanında sulanmaması ile nemli ve sıcak hava şartlarının hüküm sürdüğü yer ve mevsimlerde tarımının yapılması gibi nedenlerle zaman zaman bitki hastalık ve zararlılarına maruz kalır. Bunların en önemlileri, mantar ve kırmızı örümcektir. Bu hastalıklarla zamanında mücadele yapılmaması, verimin azalmasına neden olduğu gibi ürün kalitesini de düşürmektedir. Bitki zararlılarına karşı bir tedbir olarak ekimden 5-10 gün önce tohumluk yerbıstığı kabuğundan ayrılıp uygun dezenfektanlarla ilaçlanması gerekmektedir.

---

<sup>11</sup> a.g.s.s.131.



Fotoğraf 1. Osmaniye’de yerfıstığı hasadından bir görünüş.



Fotoğraf 2. Yerfıstığı sergisinden bir görünüş.

Yerfıstığı ekilecek tarlalarda, bir yıl veya bir dönem önce ekimi yapılan ürünlerin iyi seçilmesi gerekmektedir. Başka bir ifade ile münavebenin önemli

bir yeri vardır. Genel olarak aynı tarlaya 3-4 yılda bir yerbıstığı ekilmesi kabul edilmektedir<sup>12</sup>. Oysa yerbıstığı tarımının önem kazandığı Adana ve Osmaniye illerinde birbirini takip eden yıllarda üst üste yerbıstığı ekiminin yapılmasına çok sık rastlanır. Çoğunlukla bir yıl önce yerbıstığı ekilen tarlalara kışlık arpa ve buğday ekildikten sonra, aynı tarlalara ikinci ürün olarak yine yerbıstığı ekimi yapılır. Toprağın bu şekilde değerlendirilmesi, bitki besin maddesi bakımından zayıf düşmesine neden olur. Bu yüzden tarlalara gerek çiftlik gübresi ve gerekse kimyevi gübrelerle takviye edilmesi gerekmektedir. Kuşkusuz bu da maliyeti artıran önemli bir faktördür.

## 2. Yerbıstığı Ekim Alanı ve Üretimi

Türkiye yerbıstığı ekim alanı 1950'den itibaren sürekli olarak artarak 3900 ha.dan 2003 yılında 32 000 ha.ulaşmış, 2004 yılında ise 25 400 ha. gerilemiştir (Tablo 1, Şekil 1)). Buna göre ekim alanlarındaki genişlemenin %750'ye yaklaştığı anlaşılmaktadır. Ekim alanındaki bu hızlı büyüme, ülkemiz için yeni bir ürün olan yerbıstığı tarımı hakkında çiftçilerin giderek daha fazla bilgi sahibi olması yanında, 1980 ve1985'ten sonra özellikle Adana ovalarında münavebe ürünü olarak ekilmesiyle ilgilidir. Diğer taraftan son iki üç yılda ekim alanlarında yıldan yıla önemli değişmelerin olduğu gözlenmektedir (Şekil 1). Ekim alanlarındaki bu hızlı genişlemeye rağmen, yerbıstığı tarımına ayrılan arazi büyüklüğü, Türkiye tarım alanları içindeki payı bir tarafa, sulanabilir tarım arazilerinin bile % 1'i değildir.

Tablo 1.Türkiye Yerbıstığı Ekim Alanları (ha.) ve Üretimnin. (ton) Yıllara Göre Dağılımı

Yıllar	1950	1960	1970	1980	1990	2000	2002	2003	2004
Ekim Alanı ha	3933	8400	15000	19170	24000	28300	33000	32210	25415
Üretim ton	7301	16000	37100	41000	63000	78000	90000	99318	79278

Kaynak: Ziraat Sayımı Neticeleri 1950, Tarımsal Yapı ve Üretim, İl Tarım Müdürlüğü verilerinden.

<sup>12</sup> a.g.s.s.131.

Ekim alanlarının coğrafi dağılışı incelendiğinde, Akdeniz Bölgesi illerinin gerek ekim alanı ve gerekse üretiminin %90'dan fazlasını karşıladığı dikkat çeker (Harita 1 ve 2). Ege ve Marmara bölgelerinde tarımı yapılmakla birlikte, Aydın ve Muğla dışındaki illerin payı fazla önem taşımaz. Güneydoğu Anadolu Bölgesi illerinde ise bazı yıllarda çok az ekim yapılmış (Gaziantep'te 1950'de 44 ha ve Adıyaman 2002'de 20 ha), birçok yılda ise hiç ekim yapılmamıştır (Tablo 2).

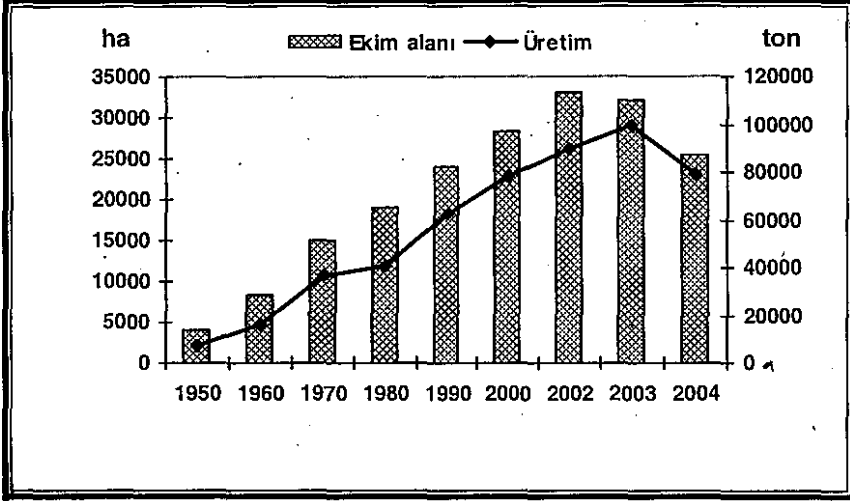
Akdeniz Bölgesi'nde yerfıstığı tarımı, Adana Bölümü'ndeki illerde daha çok önem kazanmıştır. Bu bölümdaki illerin hemen hepsinde yerfıstığı ekimi yapılır. En fazla ekim yapılan iller başta Osmaniye olmak üzere Adana ve Mersin'dir. Bu illerden Osmaniye, 2002 yılındaki 13163 hektarlık ekim alanı ile ülke genelinde yaklaşık %40'luk paya sahiptir (Tablo 2). Osmaniye'nin hemen her ilçesinde yerfıstığı tarımı yapılmakla birlikte, daha çok Adana ovalarında arazisi bulunan merkez ilçe, Kadirli ve Sumbas'ta önem kazanmıştır (Tablo 3). Bu ilde bazı yıllar ekiminin yapıldığı Hasanbeyli ilçesi, 800 m.yi bulan yükseltisi ile Adana Bölümü'nde Aladağ ve Karaman merkez ilçe ile birlikte yerfıstığının dikey sınırını da belirlemektedir. Yerfıstığı ekim alanlarında bu ilimizin ilk sırada yer alması, bu ürünün en önemli pazarlama merkezinin Osmaniye şehrinde bulunması ve ticarî anlamda tarımının ilk bu ilde yapılmaya başlanması ile yakından ilgilidir<sup>13</sup>.

Osmaniye'yi 8290 hektarlık ekim alanı ve % 25.1'lik oranı ile Adana ili takip eder. Adana'da yerfıstığı Karataş, Ceyhan, Yumurtalık, Kozan, İmamoğlu ve Yumurtalık gibi sulama imkanlarının bulunduğu ve toprak şartlarının uygun olduğu Adana ovalarında arazisi bulunan ilçelerde yapılır (Tablo 3). Ayrıca Adana Büyükşehir Belediyesi'nin mücavir alanlarında da ekimi yapılmaktadır.

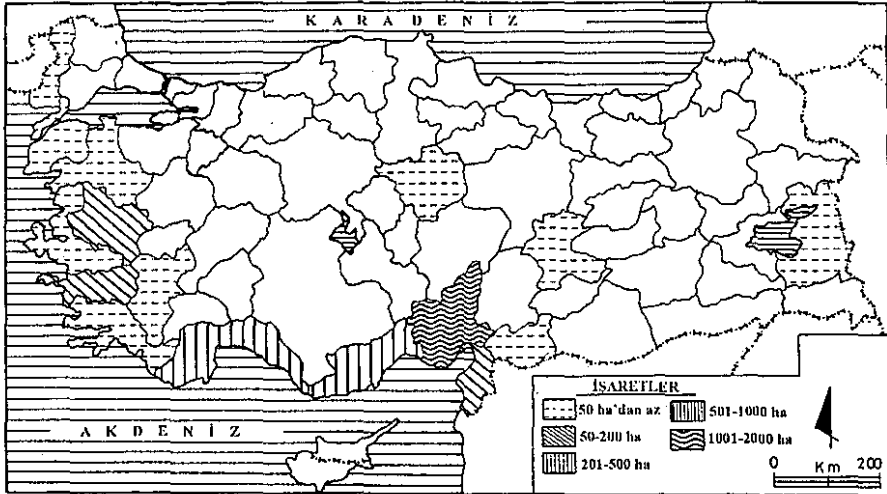
<sup>13</sup> Üçeçam,D.,Haylı,S.,2004, *Osmaniye İlinde Yerfıstığı Tarımı ve Önemi*. Fırat Üniv. Sosyal Bilimler Dergisi, C.14, S.2, s.85.

Tıraş,M.,2002, *Osmaniye İlinde Yerfıstığı Tarımı*,Türk Coğrafya Dergisi, S.40, s. 41, İstanbul

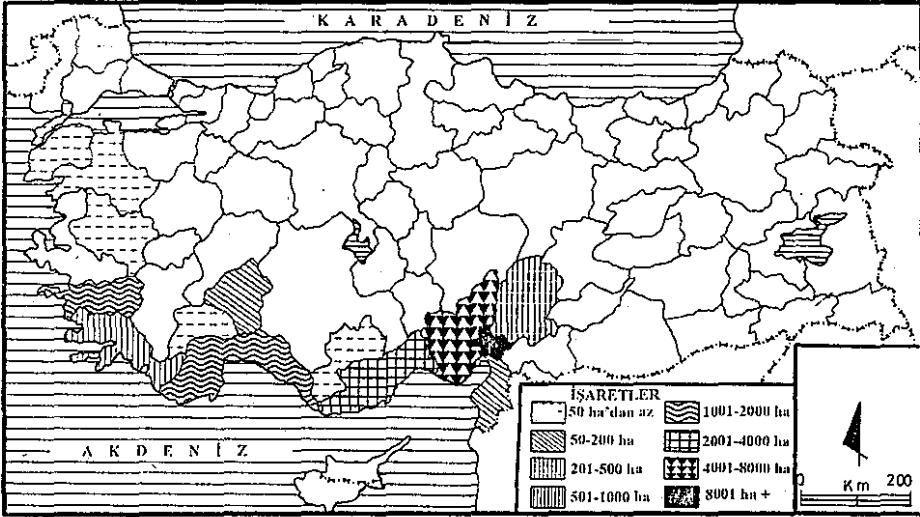
Daha çok Silifke ve Anamur ilçelerinde ekiminin yapıldığı Mersin ise 5190 hektarlık ekim alanı ile yerfıstığı tarımının önem kazandığı illerden biridir.



Şekil 1. Türkiye Yerfıstığı Ekim Alanları (ha.) ve Üretim (ton) Yıllara Göre Dağılımı



Harita 1. Türkiye Yerfıstığı Ekim Alanlarının İllere Göre Dağılımı (1950)



Harita 2. Türkiye Yerfıstığı Ekim Alanlarının İllere Göre Dağılımı (2004)

Adana Bölümü'ndeki Kahramanmaraş ve Hatay illerinin ekim alanı çok fazla olmayıp sırası ile 1590 ha (%4.8) ve 337 ha (%1) kadardır (Tablo 2). Hatay'da yerfıstığı ekim alanları daha çok Nur (Amanos) dağlarının batısındaki dar kıyı düzlüklerinde, başka bir ifade ile Erzin, Dört Yol ve İskenderun ilçelerinde yapılır. Kahramanmaraş'ta ilin batısında tarım arazileri Torosların eteğinde yer alan Andırın en önemli ekim alanlarına sahip yöredir. Kahramanmaraş merkez, Türkoğlu ve Pazarcık ilçelerinde ise ya çok az ekim yapılır, ya da bazı yıllar hiç yapılmaz. Öyle anlaşılıyor ki Andırın hariç Kahramanmaraş, Adıyaman ve Gaziantep illerinde bazı yıllardaki sınırlı ekim alanları dikkate alınmazsa yerfıstığı tarımı, Amanos dağları ile adeta sınırlandırılmıştır.

Antalya Bölümü'nde yerfıstığı tarımının kısmen önem kazandığı il, Antalya'dır. Bu ilin yerfıstığı ekim alanı büyüklüğü 965 ha olup, ülke genelinde sadece %4'lük paya sahiptir. İlde yıldan yıla değişmekle birlikte, yerfıstığı

ekilen araziler Manavgat, Alanya, Gazipaşa ve Serik ilçeleri ile Antalya Büyükşehir Belediyesinin mücavir alanları içinde yer alır (Tablo 3). Bazı yıllar Kemer ve Side gibi kıyı ilçelerinde de ekim yapıldığı olur.

Tablo 2. Türkiye Yerfıstığı Ekim Alanlarının (ha.) İllere Göre Dağılımı

Yıl	1950		1970		1980		1990		2000		2002		2004	
	Ekim Al.ha	% si	Ekim Al.ha	% si	Ekim Al.ha	% si	Ekim Al.ha	% si	Ekim Al.ha	% si	Ekim Al.ha	% si	Ekim Al.ha	% si
Osmaniye	-	-	-	-	-	-	-	-	8889	31,4	13163	39,9	9900	39,4
Adana	1687	42,9	4730	31,5	4150	21,6	10159	41,6	7900	28,0	8290	25,1	6993	27,8
Mersin	952	24,2	5320	35,5	7710	40,2	5607	22,9	5250	18,6	5190	15,7	3738	14,9
Kahraman.	-	-	16	0,1	30	0,2	1168	4,8	1507	5,3	1590	4,8	335	1,3
Aydın	110	2,8	191	1,3	179	0,9	1904	7,8	1714	6,1	2114	6,4	1668	6,6
Antalya	809	20,6	2346	15,6	4255	22,2	3265	13,4	1130	4,0	965	2,9	1128	4,5
Muğla	30	0,8	436	2,9	873	4,6	535	2,2	1065	3,8	1158	3,5	873	4,3
Hatay	182	4,6	1630	10,9	1810	9,4	1679	6,9	638	2,3	337	1,0	130	0,5
Isparta	-	-	60	0,4	52	0,3	35	0,1	55	0,2	60	0,2	50	0,2
Karaman	-	-	-	-	-	-	-	-	35	0,1	45	0,1	40	0,2
Balıkesir	10	0,3	10	0,1	50	0,2	22	0,1	23	0,1	24	0,1	25	0,2
Bursa	-	-	5	0,0	-	-	-	-	19	0,0	19	0,1	-	-
Burdur	-	-	75	0,5	40	0,2	30	0,1	18	0,0	20	0,1	15	0,1
Çanakkale	42	1,1	52	0,4	40	0,2	32	0,1	17	0,0	15	0,1	10	0,0
Manisa	50	1,3	81	0,5	8	0,0	8	0,0	10	0,0	10	0,0	10	0,0
Adıyaman	-	-	30	0,2	-	-	-	-	20	0,1	-	-	-	-
Konya	-	-	-	-	3	0,0	0,0	-	-	-	-	-	-	-
Izmir	1	0,0	7	0,0	-	-	-	-	-	-	-	-	-	-
Malatya	3	0,1	-	-	-	-	-	-	-	-	-	-	-	-
Edirne	5	0,1	-	-	-	-	-	-	-	-	-	-	-	-
Van	1	0,0	-	-	-	-	-	-	-	-	-	-	-	-
Yozgat	5	0,1	-	-	-	-	-	-	-	-	-	-	-	-
Gaziantep	44	1,1	-	-	-	-	-	-	-	-	-	-	-	-
Denizli	2	0,0	10	0,1	-	-	-	-	-	-	-	-	-	-
Şanlıurfa	-	-	-	-	-	-	1	0,0	-	-	-	-	-	-
Kocaeli	-	-	1	0,0	-	-	-	-	-	-	-	-	-	-
Toplam	3933	100	15000	100	19170	100	24000	100	28300	100	33000	100	25415	100

Kaynak, Ziraat Sayımı Neticeleri 1950, Tarımsal Yapı ve Üretim Bültenleri ve İl Tarım Müdürlüğü verilerinden derlenmiştir.

Göller yöresindeki Burdur ve Isparta illerinde de az da olsa yerfıstığı ekimi yapılmaktadır. 2004 yılında Burdur'da Bucak ilçesinde 15 ha, Isparta'da Sütçüler ilçesinde yaklaşık 200 ha.lık bir alana yerfıstığı ekilmişti (Tablo 3).

Ege Bölgesi'nde Aydın başta olmak üzere Muğla ve Manisa illerinde yerfıstığı tarımı yapılmaktadır Bu illerden Aydın 2114 ha.lık ekim alanı (2002) ile ilk sırada yer alır (Tablo 2). Aydın'da yerfıstığı tarımı, Büyük Menderes Havzasındaki Çine, Bozdoğan ve Nazilli, kısmen de Merkez ilçe, Söke,

Sultanhisar, Buharkent, Kuyucak, Karpuzlu gibi ilçelerde önem kazanmıştır (Tablo 3). Bu yörelerden Çine, aynı zamanda kendi adıyla bilinen yerfıstığı türüne de sahiptir. Aydın ilindeki ekim alanı bazı yıllar 2000 ha.ı geçer (2002), 2003 ve 2004 yıllarında olduğu gibi bazı yıllarda ise ekim alanı,1500 ile 2000 ha arasında değişir (Tablo 3).

Tablo 3. İl ve İlçelere Göre Yerfıstığı Ekim Alanları (ha) ve Üretimi (ton)

İl İlçe	2003					2004				
	I.Ürün EkimA.	II.Ürün Ekim A	I.Ürün Üretim	II.Ürün Üretim	Toplam Üretim	I.Ürün Ekim A	II.Ürün EkimA.	I.Ürün Üretim	II.Ürün Üretim	Toplam Üretim
Osmaniye	7140	4630	24875	13563	38438	6290	3610	21900	10565	32455
Merkez	2150	480	7482	1407	8889	2200	450	7600	1275	8875
Bahçe	40	-	100	-	100	40	10	120	30	150
Düzici	250	150	870	440	1310	250	150	870	450	1320
Kadirli	3200	1500	11136	4395	15531	3300	1500	11560	4400	15960
Sumbas	1500	2000	5287	5856	11143	500	1500	1750	4400	6150
Toprakkale	-	500	-	1465	1465	-	-	-	-	-
Adana	5785	5190	22395	15510	37905	4335	2958	17401	9502	26903
Seyhan	-	100	-	350	350	-	56	-	196	196
Yüreğir	24500	1300	9800	3770	13570	1600	-	5600	-	5600
Ahlağ	-	25	-	45	45	25	-	76	-	76
Ceyhan	1500	1800	6000	5400	11400	1500	1000	7500	3500	11000
İmamoğlu	20	230	50	690	740	10	240	25	720	745
Karaisalı	15	35	45	105	150	50	-	125	-	125
Karataş	1600	1000	5600	2750	8350	1000	1000	3500	3000	6500
Kozan	-	100	-	300	300	50	200	175	700	875
Yumurtalık	200	600	900	2100	3000	100	462	400	1386	1786
Mersin	2055	1352	3309	1996	5505	2348	1390	3800	3032	6832
Anamur	1600	-	2240	-	2240	1700	-	2380	-	2380
Aydıncık	70	120	77	132	209	70	120	77	132	209
Bozyazı	-	-	-	-	-	50	-	50	-	50
Mut	-	-	-	-	-	150	-	260	-	260
Silifke	300	1200	660	1800	2460	300	1200	690	2760	3450
Tarsus	95	32	332	64	396	98	70	343	140	483
Muğla	750	315	2250	795	3045	778	295	2334	735	3069
Fethiye	750	250	2250	625	2875	750	250	2250	625	2875
Marmaris		25		50	50		25		50	50
Ortaça		40		120	120		20		60	60
Yatağan						28		84		84
K.Maraş	1590	-	4420	-	4420	235	100	670	200	870
Merkez	40	-	80	-	80	35	-	70	-	70
Andırın	1550	-	4340	-	4340	200	100	600	200	800
Bahkesir	24		38		38	25.5		39.25		39.25
Gönen	24		38		38	24		38.5		38.5
Kepsut						1.5		0.75		0.75
Isparta		50		200	200		50		200	200
Suçöller		50		200	200		50		200	200
Hatay	150	50	350	100	450	100	30	250	90	340
Erzin	100		250		250	100		250		250



İskenderun	50	50	100	100	200		30		90	90
Antalya	1060	10	2770	20	2790	418	710	851	2120	2971
Merkez	120	10	240	20	260	118	10	236	20	256
Manavgat	650		1950		1950		700		2100	2100
Alanya	200		400		400	200		400		400
Gazipaşa	60		120		120	70		140		140
Serik	30		60		60	30		75		75
Manisa						10		15		15
Alaşehir						10		15		15
Çanakkale	-	-	-	-	-	10	-	20	-	20
Gökçeada	-	-	-	-	-	10	-	20	-	20
Burdur	10	-	20	-	20	15	-	30	-	30
Bucak	10	-	20	-	20	15	-	30	-	30
Karaman	50	-	120	-	120	40	-	102	-	102
Merkez	25	-	55	-	55	15	-	39	-	39
Ermeneek	25	-	65	-	65	25	-	63	-	63
Aydın	1999	-	6387	-	6387	1668	-	5340	-	5340
Merkez	-	-	-	-	-	2	-	5	-	5
Buzdoğan	180	-	432	-	432	162	-	405	-	405
Buharkent	3	-	5	-	5	3	-	5	-	5
Çine	1600	-	5600	-	5600	1300	-	4500	-	4500
Karpuzlu	-	-	-	-	-	25	-	62	-	25
Kuyucak	4	-	8	-	8	4	-	8	-	8
Nazilli	210	-	336	-	336	170	-	300	-	300
Söke	-	-	-	-	-	2	-	5	-	5
Sultanhisar	2	-	6	-	6	-	-	-	-	-
İller Toplamı	20613	11597	66914	32404	99318	16272	9143	52834	26444	79278

Kaynak: İl Tarım Müdürlüğü verilerinden derlenmiştir.

Aydın'dan sonra Ege Bölgesi'nde en fazla ekim alanına sahip il Muğla'dır. Muğla'da Fethiye, Marmaris, Yatağan ve Ortaca ilçelerinde yerfıstığı ekimi yapılmaktadır. Ancak, ilin yüzölçümünün önemli bir bölümü Ege Bölgesi'nde yer almasına rağmen, Muğla'da yerfıstığı ekim alanlarının büyük bir kısmı, Akdeniz Bölgesi sınırları içinde kalan Fethiye ve Ortaca ilçelerindedir. Fethiye, 2004 yılındaki 1000 ha.lık ekim alanı (25 ha.ı ikinci ürün) ile Muğla ili ekim alanlarının önemli bir kısmına sahiptir. Ege Bölgesi sınırları içinde kalan Marmaris (ikinci ürün olarak 20 ha) ve Yatağan (25 ha) ilçeleri çok fazla önem taşımaz.

Manisa ilinde 2003 yılında yerfıstığı ekimi yapılmamış, 2004 yılında ise sadece Alaşehir ilçesinde 10 ha.lık bir alana ekim yapılmıştır. Aslında ildeki graben ovaları yerfıstığı tarımına uygun olmakla birlikte, daha fazla gelir getiren ürünlerin rekabeti nedeniyle sadece Manisa'da değil, İzmir ve hatta Denizli gibi

illerde ekimi ya hiç yapılmaz ya da çok fazla önem taşımaz. Manisa'da Salihli, Turgutlu gibi ilçelerde bazı yıllar çok az da olsa yer fıstığı ekimi yapılır. Nitekim, Manisa İl Tarım Müdürlüğü verilerine göre Salihli ilçesinde 2005 yılında sadece bir ha.lık alana yer fıstığı ekimi yapılmıştı.

Ege Bölümü'ndeki İzmir'de 1950 yılında sadece 1 ha.lık bir alana ekim yapılmış olup, tespit edebildiğimiz kadarıyla bir daha yer fıstığı ekimi yapılmamıştır.

Marmara Bölgesi'nde Güney Marmara illerinden Balıkesir ve Çanakkale illerinde az da olsa yer fıstığı ekimi yapılır. Balıkesir'de Gönen ilçesinde 24 ha ve Kepsut ilçesinde 1.5 ha.lık alana (2004) yer fıstığı ekimi yapılmıştı. Çanakkale'de ise zaman zaman Gökçeada ve Bayramiç'te ekimi yapılır. Bu ilimizde 2004 yılında sadece Gökçeada'da 10 ha.lık bir araziye yer fıstığı ekimi yapılmış, 2003 yılında ise yer fıstığı ekimi gerçekleştirilmemişti (Tablo 3). Bursa'da 2000-2002 yıllarında ekimi yapılmışken, Bursa İl Tarım Müdürlüğü verilerine göre 2003 ve 2004 yıllarında ekim gerçekleştirilmemiştir.

İç Anadolu Bölgesi illerinden Karaman'da, sınırlı da olsa yer fıstığı tarımı yapılır. Ermenek ve merkez ilçede ekim söz konusudur. Bu ilçelerden Ermenek, Akdeniz Bölgesi'nin sınırları içinde kalmaktadır. Yıllık ekim alanı, Ermenek'te 25 ha. (2003 ve 2004), merkez ilçede ise 25 (2003) ve 15 ha (2004) ha. gibi çok sınırlı bir alanı ancak kaplar. Karaman, yer fıstığı ekimi yapılan yerler içerisinde yükseltisi (1000 m) en fazla olan yöre olarak dikkat çekmektedir.

Güneydoğu Anadolu, Doğu Anadolu ve hatta İç Anadolu Bölgesi'ndeki bazı illerde, 1950 ve 1960'lı yıllarda yer fıstığı ekimi yapılmıştır (Tablo 2). Ancak, gerek verimliliğin düşük olması ve gerekse hasat dönemindeki güçlükler gibi nedenlerle Yozgat, Malatya, Edirne, Van ve Gaziantep gibi illerde tarımından vazgeçilmiştir. Güneydoğu Anadolu Bölgesi'nde Adıyaman ili

dışında tarımı yapılmamaktadır. Bu ilde de ekimi sürekli değildir. Zaten ekim alanı da çok sınırlı olup 2000 yılında 20 hektarı ancak buluyordu (Tablo 2).

Tarımı yeni olmasına rağmen, yerfıstığı üretiminde önemli artışlar da meydana gelmiştir. Nitekim 1950 yılında 7300 tonu ancak bulan üretim, 1960'da 16 bin tona, 1980'de 41 bin tona, 1990'da 63 bin tona, 2000'de 78 bin tona ve nihayet 2002 yılında 90 bin tona ulaşmıştı (Tablo 4). Tarım İl Müdürlüklerinden almış olduğumuz bilgilere göre yerfıstığı üretimi 2003 yılında 100 bin tona yaklaşmış, ancak 2004'te ise %20'lik bir azalma ile 79 bin tona kadar gerilemişti (Tablo 4) Bu verilerden anlaşılacağı üzere, 1950'den 2002 yılına kadarki 52 yılda yerfıstığı üretimi 11 katı veya %1130'dan fazla artmıştır. Oysa, aynı dönemde ekim alanlarındaki genişleme %750 kadardı. Buna göre, zamanla yerfıstığı yetiştiriciliğinde tecrübe kazanan üreticiler, birim alandan daha fazla verim almak suretiyle ekim alanlarındaki büyümeden çok daha fazla üretim artışı gerçekleştirmişlerdir.

Yerfıstığı üretiminin illere göre dağılışı incelendiğinde tıpkı ekim alanlarında olduğu gibi, Akdeniz Bölgesi ve özellikle Adana Bölümü illeri ilk sırada yer alır (Harita 3 ve 4). Osmaniye, Adana ve Mersin illerinin yıllık üretimi, yıldan yıla değişiklikler göstermekle birlikte, 8000 ton ile 38 bin ton arasında değişmektedir.

Osmaniye, ekim alanında olduğu gibi, yerfıstığı üretiminde de ilk sırada yer alır. Yıllık üretim, yıldan yıla artarak 2002 yılında 38 bin tona ulaşmıştı (Tablo 4). Gerek ekim alanı ve gerekse üretimdeki artışın nedenleri, bu ürünün ticarî anlamda tarımının ilk yapıldığı yerlerden birisinin bugünkü Osmaniye ili olması, yerfıstığı işleme ve pazarlama tesislerinin çok büyük bir kısmının yine bu ilde bulunması ve 1980'den sonra Adana ovalarında giderek azalan pamuk tarımının yerini alan ürünlerden birinin de yerfıstığının olmasıdır.

Osmaniye'den sonra en fazla yerfıstığı üretimi, Adana ilinde yapılır. Bu ilin yıllık üretimi 2002 yılında 27 bin tona ulaşmıştı (Tablo 4). Yerfıstığı ekim

alanları özellikle 1980'den sonra hızla genişlemiş ve buna bağlı olarak da üretimde de önemli artışlar da meydana gelmiştir. Gerçekten de 1980 yılında yıllık üretimi, önceleri Adana iline bağlı iken 1996 yılında il yapılan Osmaniye ilinde kalmasına rağmen, yıllık üretimi 2002 yılında 27 bin tona ulaşmıştı. Sağlıklı bir karşılaştırma yapabilmek için, 2002 yılı üretimine Osmaniye ilinin rekoltesi de eklendiğinde, yıllık üretim 66 bin tonu bulur. İl Tarım Müdürlüğü verileri dikkate alınır, 2003'te 37 bin tonu aşan üretimi ile Adana, bu yılda en fazla üretimin yapıldığı il olmuştur.

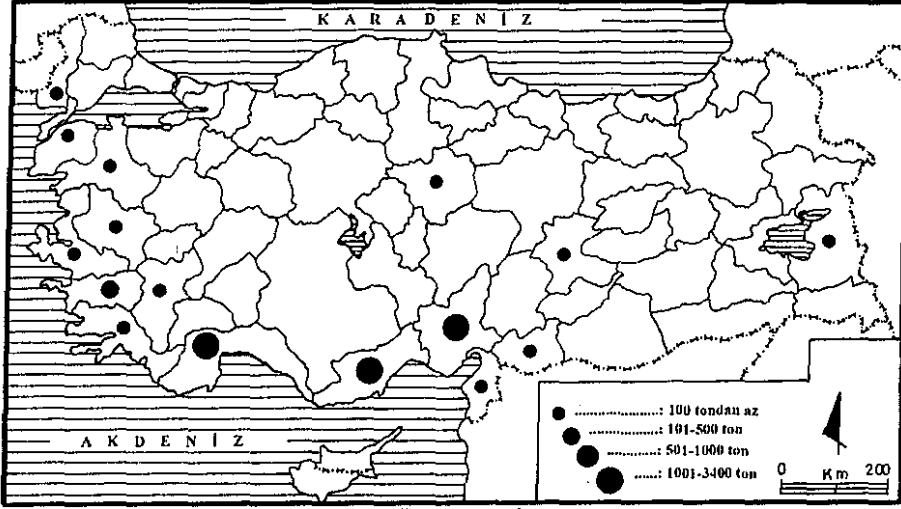
Tablo 4. Türkiye Yerfıstığı Üretimine İllere Göre Dağılımı

Yıl	1950		1970		1980		1990		2000		2002		2004	
	Üretim ton	% si	Üretim ton	% si	Üretim ton	% si	Üretim ton	% si	Üretim ton	% si	Üretim ton	% si	Üretim ton	% si
Osmaniye	-		-		-		-		26748	34,3	38055	42,3	32455	40,9
Adana	3383	46,3	14190	38,2	10106	24,6	30547	48,0	26680	34,2	27072	30,1	26903	34,0
Mersin	2301	31,5	10755	29,0	16123	39,3	12621	19,8	8463	10,9	8707	9,7	6832	8,6
Kahraman.	-		64	0,2	60	0,1	2552	4,0	3884	5,0	4002	4,4	870	1,1
Aydın	103	1,4	519	1,4	452	1,1	5077	8,0	4672	6,0	6023	6,7	5340	6,7
Antalya	1217	16,7	5635	15,2	8505	20,8	7292	11,5	2770	3,6	2208	2,5	2971	3,8
Muğla	60	0,8	954	2,6	1539	3,8	1143	1,8	2885	3,7	2844	3,2	3069	3,9
Hatay	95	1,3	4305	11,6	3838	9,4	4165	6,5	1358	1,7	661	0,7	340	0,4
Isparta	-		120	0,3	105	0,3	101	0,2	193	0,2	175	0,2	200	0,3
Karaman	-		-		-		-		90	0,1	106	0,1	102	0,2
Balıkesir	1	0,0	10	0,0	90	0,2	25	0,0	37	0,0	34	0,0	39	0,1
Bursa	-		25	0,1	-		-		57	0,1	50	0,1	-	
Burdur	-		102	0,3	80	0,2	54	0,1	36	0,0	36	0,0	30	0,0
Çanakkale	25	0,3	80	0,3	80	0,2	84	0,1	42	0,1	33	0,0	20	0,0
Manisa	26	0,4	157	0,4	14	0,0	14	0,0	15	0,0	14	0,0	15	0,0
Adıyaman	-		60	0,2	-		-		70	0,1	-		-	
İzmir	2		8	0,0	-		-		-		-		-	
Denizli	3	0,0	15	0,1	-		-		-		-		-	
Edirne	4	0,1	-		-		-		-		-		-	
Gaziantep	71	1,0	-		-		-		-		-		-	
Malatya	4	0,1	-		-		-		-		-		-	
Van	1	0,0	-		-		-		-		-		-	
Yozgat	5	0,1	-		-		-		-		-		-	
Konya	-		-		10	0,0	-		-		-		-	
Şanlıurfa	-		-		-		1	0,0	-		-		-	
Kocaeli	-		1	0,0	-		-		-		-		-	
<b>Toplam</b>	<b>7301</b>	<b>100</b>	<b>37100</b>	<b>100</b>	<b>41000</b>	<b>100</b>	<b>63676</b>	<b>100</b>	<b>78000</b>	<b>100</b>	<b>90000</b>	<b>100</b>	<b>79278</b>	<b>100</b>

Kaynak: Tarımsal Yapı ve Üretim ile İl Tarım Müdürlüğü verilerinden.

Yerfıstığı üretiminde 3. sırada yer alan Mersin ilinde üretim, 2002 yılında 8700 tonu aşmıştı (Tablo 4). Bu ilimizde de yerfıstığı ekim alanlarının

genişlemesine bağlı olarak yıllık üretimde zaman içinde önemli gelişmeler meydana gelmiş; 1950'de 2300 tonu ancak bulan üretim, 1990'da 12 bin tonu aşarak en yüksek seviyesine ulaşmıştı (Tablo 4). Yerfıstığı fiyatlarındaki gerileme ile ekim alanlarındaki nispi bir azalmaya bağlı olarak üretim de azalmıştır.

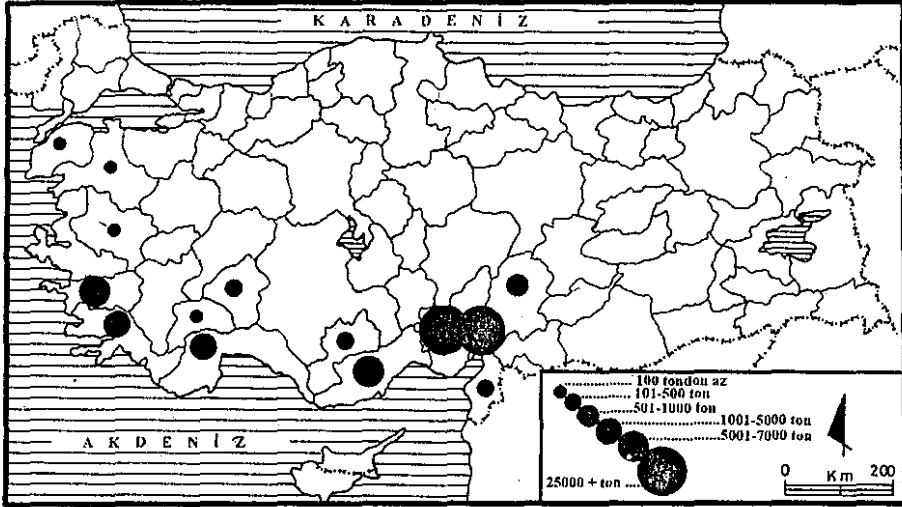


Harita 3. Türkiye Yerfıstığı Üretiminin İllere Göre Dağılımı (1950)

Akdeniz Bölgesi'nin Antalya Bölümü'ndeki 3 ilin yerfıstığı üretim miktarları incelendiğinde, Antalya ilinin önde geldiği görülür. Antalya'da yıllık üretim, 2200 tonu ancak bulur. Bu ilimizin üretim miktarında da tıpkı Mersin'de olduğu gibi, 1990'dan sonra önemli ölçüde azalma meydana gelmiştir. 1990'da 7200 tonu aşan Yerfıstığı üretimi, 2000'de 2700 tona gerilemiş ve 2004 yılında ise sınırlı bir artışla ancak 2900 tona yükselebilmmişti. Burdur ve Antalya illerinin üretimi fazla olmayıp, yıllık üretim 20 ton ile 200 ton arasında değişir.

Ege Bölgesi'nde Aydın ve Muğla illeri ilk sırada yer alır. Bu illerden Aydın, 6000 tonu aşan yıllık üretimi ile Türkiye yerfıstığı üretiminde Mersin'den sonra 4. sıradadır (Tablo 4). Muğla ilinin üretimi 2800 tonu aşmakla

birlikte, üretimin büyük bir kısmı (2000 tondan fazlası), Akdeniz Bölgesi sınırları içinde kalan Fethiye ilçesinden elde edilir. Ege Bölgesi'ndeki Manisa ili, yıllık 14-15 tonluk üretimi ile fazla önem taşımaz.



Harita 4. Türkiye Yerfıstığı Üretimini İllere Göre Dağılımı (2004)

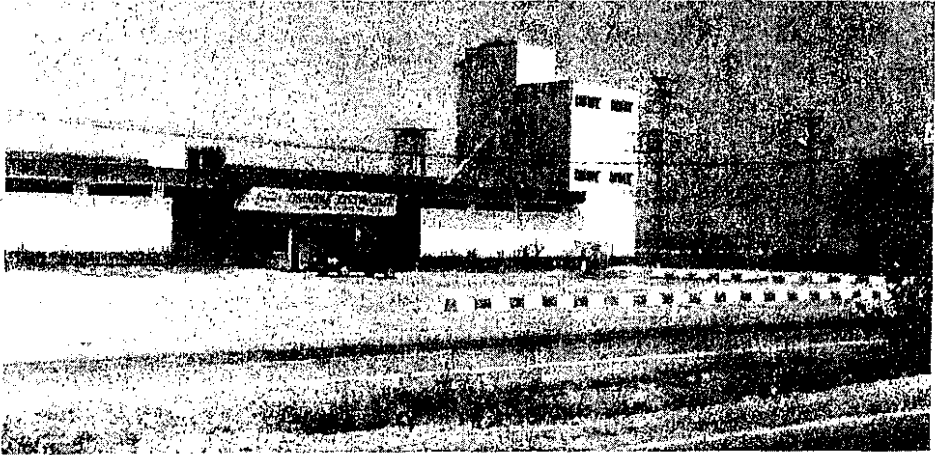
Marmara Bölgesi'nde Balıkesir, Çanakkale ve Bursa illerinde sınırlı bir yerfıstığı üretimi söz konusudur. Hatta bu illerde bazı yıllar, Bursa'da 2003 ve 2004 yıllarında olduğu gibi ekim de yapılmaz. Yıllık üretim, 30 ile 50 ton arasında değişir.

İç Anadolu Bölgesi illerinden Karaman'da da yerfıstığı tarımı yapılmaktadır. Bu ilimizdeki yıllık üretim 100 tonu (2004) biraz aşar (Tablo 4).

Güneydoğu Anadolu Bölgesi illerimizden Adıyaman'da 2000 yılında tarımı yapılmış ve 70 tonluk bir üretim gerçekleştirilmiştir. Ancak 2002, 2003 ve 2004 yıllarında ekim yapılmamıştır. Adıyaman gibi Gaziantep ilinde 1950, Şanlıurfa'da 1990 ve 1992 yıllarında üretim çok azdır (Gaziantep 71 ton, Şanlıurfa 1 ve 3 ton).

Ülkemizde üretilen yerfıstığı'nın büyük bir kısmı, Osmaniye'de işlenmekte ve buradan ülke içine pazarlanmaktadır. Osmaniye'de bu amaçla kurulmuş 14 entegre tesis dışında (Fotoğraf 3) Osmaniye Borsası'na kayıtlı 250 atölye ve herhangi bir ticarî kaydı bulunmayan 350 kadar da yerfıstığı alım ve satımının yapıldığı işyerinin bulunduğu belirtilmektedir<sup>14</sup>. Bu tesislerde büyük bir kısmı geçici olan 5000 kadar işgücü istihdam edilmektedir. Yerfıstığı işleyen tesislerde fıstığın kabuğundan ayrılması, kalite ve büyüklüklerine göre sıralanması ve çerezlik olarak hazırlanıp paketlenmesi gibi işlemler yapılır (Fotoğraf 4). Tohumluklar ise çoğunlukla elle kabuğundan ayrılır.

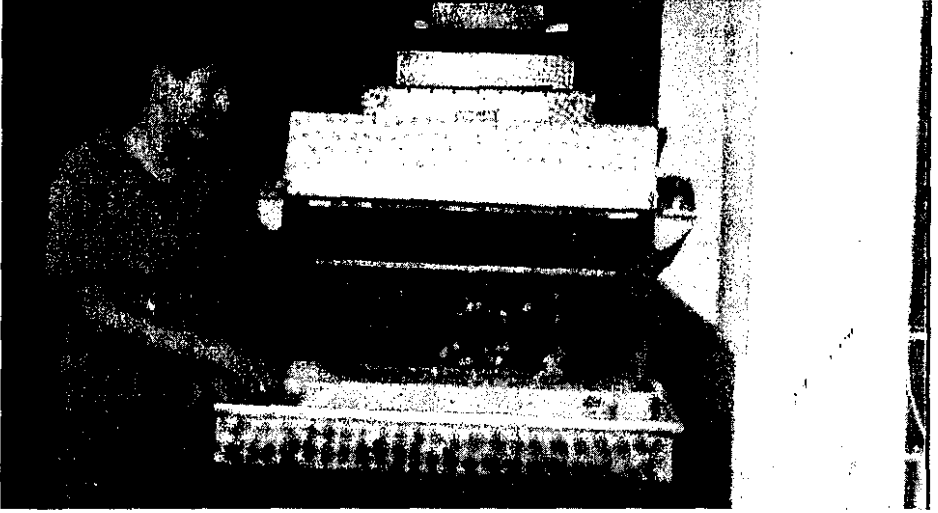
Osmaniye'de işlenen yerfıstığı, Adana Bölümü'ndeki illerden getirilir. Fıstık işleme işi, ağustos ayının sonunda ilk hasadın yapıldığı Karataş, Ceyhan ve Yumurtalık'tan getirilen ürünlerle başlar ve ikinci ürünün hasadının sona erdiği kasım ayı da dahil olmak üzere, pazar durumuna göre mart, nisan ve hatta bütün bir yıl boyunca da devam eder.



Fotoğraf 3. Osmaniye'de bir entegre yerfıstığı işleme tesisi

<sup>14</sup> Üçeçam, D., 2004, a.g.m.s.85.

Cumhuriyet döneminde tarımı geliştirilmeye çalışılan yerfıstığı, teşvik kapsamına ancak, **Yerfiskobirlik**'in kurulduğu 1968 yılında alınabilmiştir. **Yerfiskobirlik**'in faaliyetine son verildiği 1988 yılından sonra ise, 1994 yılına kadar Çukobirlik tarafından alımlar yürütülmüş ve bu yıldan sonra da teşvik kapsamından çıkarılmıştır. Bu olumsuz gelişmeye rağmen ekim alanlarında ve üretiminde azalma olmamış, aksine önemli artışlar da (2002 ve 2003 yıllarında olduğu gibi) meydana gelmiştir.



Fotoğraf 4. Osmaniye'de şehir içinde kurulmuş çok sayıdaki yerfıstığı işleme atölyelerinin biri..

Yerfıstığı üretimindeki gelişmelere rağmen, Türkiye bu üründe Dünya'da önemli bir yere sahip değildir. Nitekim ekim alanlarında %01 ve üretiminde ise %03'lük paya sahiptir (Tablo 5). Dünya yerfıstığı üretiminde ÇHC, Hindistan, Nijerya, Sudan, ABD gibi ülkeler önde gelir. Bu ülkelerden ÇHC'nin %20'ye yakın ekim alanına karşılık %42'lik üretimiyle tartışmasız bir üstünlüğü bulunmaktadır (Tablo 5). Hindistan %32'lik ekim alanına sahip olmasına rağmen, Dünya yerfıstığı üretiminde %18'lik bir paya sahiptir. Dünya üretiminin %8'lik kısmını karşılayan Nijerya 3. sırada yer alır. Üretimde daha



sonra ABD, Endonezya ve Sudan gibi ülkeler önem taşımaktadır. Tablo 5'deki hektara yerfıstığı verimi incelendiğinde dikkat çekici sonuçlar göze çarpar. Bu sonuçlardan biri, Dünya yerfıstığı ekim alanları içindeki payı bir hayli yüksek olan Hindistan, Nijerya, Endonezya ve Sudan gibi ülkelerde verimin çok düşük olmasıdır. Bunun tam tersi bir sonuç ise ÇHC, ABD ve Türkiye'de görülür. Ekim alanlarına göre üretimin bir hayli yüksek olduğu bu ülkelerde hektara verim 2300 kg ile 2900 kg arasında değişir (Tablo 6). Ülkemizde ikinci türündeki verim kayıplarının azaltılması ve kaliteli tohum ile gübre kullanımına dikkat edilirse, bu türündeki verimi ÇHC ve ABD seviyesinin (2900 kg) üzerine çıkarmak mümkündür. Bununla birlikte, Türkiye'de yerfıstığı tarımında verimlilik, Dünya ortalamasının bir kat daha fazladır (Tablo 6)

Tablo 5. Yerfıstığı Üretiminde Önde Gelen Ülkeler (2002)

Ülkeler	Ekim Alanı 1000 ha.	%si	Üretim 1000 ton	%si	Verim kg/ha.
Çin	5025	19.5	14556	42.2	2900
Hindistan	8300	32.3	6400	18.6	800
Nijerya	2710	10.5	2900	8.4	1100
A.B.D.	550	2.1	1591	4.6	2900
Endonezya	650	2.5	1000	2.9	1500
Sudan	1531	5.9	990	2.8	600
Türkiye	33	0.1	90	0.3	2700
Diğerleri	7001	27.1	6973	20.2	996
Dünya	25800	100	34500	100	1300

Kaynak: [www.fao.org](http://www.fao.org), D.İ.E. Tarımsal Yapı ve Üretim bültenlerinden hesaplanmıştır.

Tablo 6. Dünya ve Türkiye Yerfıstığı Ekim Alanı, Üretim ve Verim Durumu

Yıllar	Dünya			Türkiye		
	Ekim Alanı (Bin.Ha)	Üretim (Bin.Ton)	Verim (Ha/kg)	Ekim Alan (Bin.Ha)	Üretim (Bin.Ton)	Verim (kg/Ha)
1995	22500	29500	1311	29	70	2414
1996	22500	31500	1396	34	80	2353
1997	22500	29600	1316	32	82	2563
1998	23300	34100	1467	35	90	2571
1999	23500	31800	1352	28	75	2679
2000	24300	34500	1421	28	78	2756
2001	25500	35100	1374	27	72	2667
2002	25800	34500	1300	33	90	2700

Kaynak: [www.fao.org](http://www.fao.org), D.İ.E. Tarımsal Yapı ve Üretim bültenlerinden hesaplanmıştır.

Türkiye, hemen her yıl az veya çok yerfıstığı ithal edilen bir ülkedir. 1996 ile 2004 yılları arasında 54 ile 9880 ton arasında yerfıstığı ithal etmiş ve 3 ile 7 milyon dolar arasında döviz ödemiştir (Tablo 7). İthalatın temel nedeni, ülke yerfıstığı üretiminin bazı yıllar beklenenden az olması ve fiyatının anormal ölçüde yükselmesi ile ilgilidir. Kuşkusuz bunda, ülke ekonomisindeki kriz dönemleri hariç döviz fiyatlarının düşük seyretmesi nedeniyle ithalatın iç piyasadaki fiyatlara göre ucuza yapılabilmesinin de etkisi bulunmaktadır. İhracat ise sınırlı miktarda (483 ile 69 ton arasında değişir) olup, başta KKTC ile bazı Ortadoğu ve Avrupa ülkelerine yapılır. Girdi fiyatlarındaki yükseklik, dış pazardaki rekabet gücünü büyük ölçüde önlemekte ve ihracat imkanını sınırlandırmaktadır.

Tablo 7. Türkiye Yerfıstığı Üretimi ile İhracat ve İthalatı

YILLAR	Üretim (Ton)	İHRACAT		İTHALAT	
		Miktar (Ton)	Değer (Bin \$)	Miktar (Ton)	Değer (Bin \$)
1996	80000	483	553	3.334	3.003
1997	82000	253	271	5.521	5.628
1998	90000	108	110	9.888	7.167
1999	75000	381	382	3.836	3.062
2000	78000	69	81	9.891	5.550
2001	72000	177	185	1.078	401
2002	90000	83	90	54	34
2003	99318	229	190	288	237
2004	79278	24	165	3997	3577

Kaynak: Hazine ve Dış Ticaret Müsteşarlığı, İl Tarım Müdürlükleri ve DİE verilerinden.

### 3. Başlıca Sorunlar ve Çözüm Önerileri

Türkiye yerfıstığı tarımının önemli sorunları bulunmaktadır. Bunlar; tarımsal girdilerdeki yüksek fiyat artışları, verimi yüksek tohum teminindeki güçlükler, hasat esnasındaki kayıplar ve ikinci ürün olarak tarımının yapıldığı yerlerde topraktaki verim kayıplarının giderilememesi ve yerfıstığı fiyatlarındaki anormal düşüşler ile pazarlama konusundaki sıkıntılar başlığı altında toplanabilir.

Yerfıstığı, topraktan önemli ölçüde bitki besin maddesi aldığı için münavebe ürününün seçimi büyük önem taşır. Bu önem, ikinci ürün ekimin yapılacağı tarlalarda çok daha fazla kendini hissettirir. Çünkü, çoğunlukla arpa ve buğday hasadından sonraki 4-5 haftalık sürenin sonunda ikinci ürün yerfıstığı ekiminin yapılması gerekir. Bu süreçte, tarlaların tava gelmesi ve birinci ürün yetiştirilmesi esnasında toprağın kaybettiği bitki besin maddesinin gübre ile yerine konması gerekir. Bunun için, toprak özelliklerine göre değişmekle birlikte dekara 25 kg. kadar gübre verilmelidir. Ekonomik bakımdan zayıf çiftçilerin ekim öncesi gerekli gübreyi temin etmeleri çoğu zaman mümkün olmamaktadır. Bu da ikinci ürünün verimini önemli ölçüde azaltmaktadır. Diğer taraftan, münavebe ürününün iyi seçilmemesi ve 3-4 yıl üst üste aynı tarlaya yerfıstığının birinci veya ikinci ürün olarak ekilmesi verim kayıplarına neden olmaktadır. Kuşkusuz, bunun sonucunda verim düşüklüğü meydana gelmekte, bu da çiftçilerin gelirinin azalmasına neden olduğu gibi, rekabet güçlerini de zayıflatmaktadır.

Yerfıstığı tarımındaki önemli güçlüklerden biri de girdi fiyatlarına göre ürün fiyatlarının düşük olmasıdır. Nitekim, 2003 yılında kabuklu yerfıstığının ortalama fiyatı 700 bin TL. kadardı. Bir yıl önceki fiyatı ise 650 bin TL idi. İşçiliğin önemli bir yer tuttuğu yerfıstığı tarımında, çiftçilerin bir kg. yerfıstığı üretmek için maliyetleri de 550 ile 650 bin TL arasında değişiyordu. Maliyet artışı, tarlaların sürülüp ekimin yapılmasından sonra çapalama işlemi, en az 4 veya 5 defa sulama zorunluluğu, gerekli gübrelerin verilmesi, hasadın elle toplama şeklinde yapılması ve *harmanda ürünün kurutulması* gibi işlemlerden kaynaklanır. Bu gibi maliyet artırıcı faaliyetlerin bir kısmının, Devletin çiftçinin kullanacağı motorindeki indirimler ve sulama ücretlerinin düşük tutulması gibi teşviklerle karşılanmasının yeterli olduğunu söylemek mümkün değildir. Çünkü, özellikle ikinci ürün yerfıstığı ekiminde tarlalardaki bitki besin maddesince zenginleştirilmesi için daha fazla gübre kullanılması, zirai ilaçların fiyatlarının yüksek olması ve hasadı yapan tarım işçilerinin ücretleri maliyeti önemli ölçüde

artırmaktadır. Maliyet artırıcı bu gibi faktörlerin etkisi en aza indirgenmelidir. Ancak, bu durumda başta Çin olmak üzere yerfıstığı üretiminde önde gelen ülkelerle rekabet edilebilir.

Diğer taraftan 2004 yılında yerfıstığı fiyatı, 1300 000-1400 000 TL:sına yükselmiştir. Bir önceki yıla göre yaklaşık %100'lük bu artışın nedenleri, 2003 yılına göre üretimin %20 azalması ve daha da önemlisi çerez olarak tüketilen fındık, badem gibi ürünlerin rekoltesindeki düşüşlerden kaynaklanmıştır. Özellikle 2004 yılında Doğu Karadeniz Bölümü'nde çiçek açma döneminde etkili olan beklenmedik soğukların fındık rekoltesini düşürmesi, yerfıstığına olan talebi de artırmıştır. Yine, çerez olarak tüketilen kaysı çekirdeklerinin de, aynı döneme denk gelen soğuklar nedeniyle yeterli kaysı ve çekirdeği üretiminin yapılamamış olmasının da etkisi vardır. Yalnız, burada bir planlama sorunu dikkat çekmektedir. Bilindiği gibi Akdeniz ve Ege kıyı illerimizde yerfıstığı ekimi, nisan ayının sonlarında yapılmakta, ikinci ürün ekim de temmuz başlarına kaymaktadır. Nisan ayında, fındık ve kaysı çekirdeği, badem, Antepfıstığı gibi çerezlik olarak tüketilebilen ürünlerde beklenmedik şekilde meydana geleceği anlaşılan rekolte düşüşleri, çiftçilere duyurulabilir ve böylece 2004 yılında yerfıstığındaki üretim düşüşü ve ithalatı önlenebilirdi. Aslında, sadece ülkemizdeki tarım ürünleri değil, diğer ülkelerdeki tarım ürünlerinin ekiliş alanları, üretim durumları ve fiyatları dikkatle takip edilerek çiftçilerimizin durumdan haberdar edilmeleri gerekir. Bunun için Ziraat Odası, Tarım İl Müdürlükleri, Tarım ve Köy İşleri Bakanlığı ve Üniversitelerin ilgili birimleri işbirliği yapmalı, uydulardan da yararlanmak suretiyle önemli ürünlerin muhtemel ekim alanları ve üretim miktarları hakkında bilgiler toplanarak çiftçilere duyurulmalıdır. Çünkü, küreselleşme ile birlikte rekabet ortamı, Dünya geneline yaygınlaşmıştır. Yeri gelmişken bu çalışmalarda istihdam edilmesi gereken en önemli meslek mensuplarından birisinin de uzman coğrafyacılar olduğunu belirtmek isterim.

Sadece yerfıstığı tarımı ile uğraşan çiftçilerin değil, ülkemizde tarım işletmelerinin rekabet gücünün artırılması çok da kolay çözümlenebilecek bir iş değildir. Çünkü, bilindiği üzere ülkemizdeki tarım işletmeleri küçük, buna karşılık çok sayıda parselden oluşmaktadır. Tarımda makineleşmenin yaygınlaşması ve çiftçilere yapılacak teşviklerin yerine ulaşabilmesi için orta ve büyük işletmelerinin sayıca fazla olması gerekir. Oysa, çoğunlukla küçük işletmelerde yapılan yerfıstığı tarımındaki elle toplama şeklindeki hasat, maliyeti artırmaktadır. 2004 yılında yerfıstığı günlük toplama ücreti, yevmiye olarak 10 milyon TL kadardı. Buna göre, 10 dekarlık bir tarlada yerfıstığının sadece toplama ücreti, bir dekardan elde edilen ürünle ancak karşılanabiliyordu. Kuşkusuz bugünden yarına küçük ve çok sayıdaki parselden oluşan tarım işletmelerinin sayısını azaltıp, orta ve büyük ölçekli işletmelere dönüştürmek mümkün değildir. Konsolidasyon yanında, mirasla ilgili yasalarda da hukukî düzenlemelerin yapılması gerekmektedir. Gözlemlerimize göre, yerfıstığı tarımında makine ile hasat, Karşıyaka ve Ceyhan'daki nispeten büyük işletmelerde yapılabilmektedir. Küçük işletmelerde makine kullanımı fazla ekonomik olmadığı için yerfıstığı hasadı, ister makine ile isterse elle yapılsın maliyet, hala çok yüksektir.

Yerfıstığı tarımındaki önemli sorunlardan biri de gerekli toprak analizlerinin yapılmadan, başka bir ifade ile toprağın bitki besin maddesi bakımından durumu tespit edilmeden gübre, özellikle azotlu gübre kullanımının yaygın olmasıdır. Bu konuda, ikinci ürün yerfıstığı ekilecek tarlalarda durum çok daha vahimdir. Şöyle ki, çoğunlukla arpa ve buğday hasadından 30-40 gün sonra yerfıstığı ekimi yapılacak tarlalarda, toprak analizi yapıp ihtiyaç duyulan gübre tür ve miktarlarının tespit edilip gerekli gübrelerin toprağa verilmesi yerine, alışlagelmiş yöntemler kullanılarak toprak işlenmekte ve imkan ölçüsünde çoğunlukla dekara 25-30 kg. gübre verilmektedir. Bunun bir sonucu olarak da Tablo 3'deki verilerden de anlaşılacağı üzere ikinci ürün yerfıstığında verim, birçok ilde birincisine göre önemli ölçüde düşüktür. Bu nedenle,

münavebe ürünün iyi seçilip, toprak analizlerinin sonuçlarına göre kullanılacak gübrelerin belirlenmesi gerekir. Bunun için çiftçi eğitimi yanında, toprak analizlerini yapacak laboratuvarların sayısının artırılması ve işlemlerin basitleştirilmesi gerekir.

Ülkemizde üretilen yerfıstığının büyük bir kısmı çerezlik olarak tüketilmektedir. Hatırlanacağı üzere gerek yağ oranı ve gerekse yağ kalitesi bakımından yerfıstığı bitkisel yağ üretiminde önemli bir yere sahiptir. Buna karşılık ülkemizin bitkisel yağ ihtiyacının önemli bir kısmı ithal edilmektedir. Nitekim 2004 ve 2005 yıllarının ocak-eylül döneminde 51 ve 66 milyon dolarlık ihracata karşılık, aynı yıllarda 401 ve 534 milyon dolarlık yağlı tohum ithal edilmişti<sup>15</sup>. Yerfıstığı üretimi artırılarak, bitkisel yağ hammaddesi ihtiyacının bir kısmı, bu üründen sağlanabilir. Hatta, ülkemizde yağ üretiminde en fazla kullanılan bitkilerden biri olan ayçiçeği ile yağ oranları hemen hemen aynıdır. Bu iki ürün arasındaki temel farklılık, ayçiçeği tarımının yerfıstığına göre çok daha kolay olmasıdır.

**Sonuç** olarak ülkemizde geniş bir alanda üretim potansiyeli bulunan ürünlerden biri de yerfıstığıdır. Ülke bitkisel yağ ihtiyacı dikkate alınarak kaliteli tohumluk temin edilmesi, gübre ihtiyacının karşılanması ve hasadının makinelerle yapılabilmesi gibi konularda çiftçilere yapılacak yardımlarla Türkiye yerfıstığı üretimini 200 bin tonun üzerine çıkarmak mümkün olacaktır. Aksi takdirde, başta ÇHC ve yerfıstığı üretiminde önde gelen ülkelerle rekabet edilememesi nedeniyle, bu ürünün tarımında önemli sıkıntılar artarak devam edecektir.

---

<sup>15</sup> <http://gümrükler.gümrük.gov.tr/istatistikler>, 30 kasım 2005.

## KAYNAKÇA

- ARIOĞLU,H.,İŞLER,N.,1990, *Çukurova Bölgesinde Ana Ürün Olarak Yetiştirilecek Bazı Runner ve Virginia Tipi Yerfıstığı Çeşitleri Üzerine Bir Araştırma*. Çukurova Üniv. Ziraat Fak. Derisi C.5/3, Adana.
- DİE, Ziraat Sayımı Neticeleri 1950, Tarımsal Yapı ve Üretim, Dış Ticaret İstatistik Bültenleri.
- DOĞANAY,H.,1987, Ziraat Coğrafyası. Atatürk Üniversitesi Fen-Edebiyat Fak. Coğrafya Bölümü Ders Notları No.23,Erzurum.
- ELÇİ,Ş.,KOLSARICI.Ö.,GEÇİT,H.H.,Tarla Bitkileri. Ankara Üniv. Ziraat Fak.Yay.No.1008, Ankara.
- FENERCİOĞLU,H.,2001, *Yerfıstığı Tohumunun Bileşimi*. I. Osmaniye Fıstık Festivali Etkinlikleri (5-7 Ekim 2001), Osmaniye Gazeteciler Cemiyeti Kültür Yayınları, Osmaniye.
- GÜZEL,E.,AKÇALI,İ.,1998, *Yerfıstığının Fiziksel Özelliğinin Belirlenmesi*. Çukurova Üniv. Ziraat Fak. Derisi C.3/3, Adana.
- İŞİK,H.,GÜL,A.,2002, *Dünya’da ve Türkiye’de Yerfıstığı Üretimi ve Ticaretinin Gelişimi*. Çukurova Üniv. Ziraat Fak. Derg. S. 17/1,Adana.
- KURTKAY,F.,TÜLÜCÜ,K.,1995, *Osmaniye’de Yerfıstığı Üretimi ile İlgili Sorunlar*. I.Osmaniye Sempozyumu. Adana.
- TIRAŞ,M.,2002, *Osmaniye’de Yerfıstığı Tarımı*, Türk Coğrafya Dergisi S.40.İstanbul.
- ÜÇEÇAM,D.,HAYLI,S., 2004,*Osmaniye İlinde Yerfıstığı Tarımı ve Önemi*. Fırat Üniversitesi Sosyal Bilimler Dergisi, C.14,S.2 Elazığ.
- <http://www.fao.org>,2005,
- <http://gümrükler.gümrük.gov.tr/istatistikler>, 30 kasım 2005.

## Türkiye Yerfıstığı Tarımı: İmkânlar Ve Sorunlar