

GAZİANTEP ŞEHRİNDE GEÇİCİ KORUMA KAPSAMINDAKİ SURİYELİLERİN MEKÂNSAL KÜMELENME EĞİLİMLERİ VE ETKİLERİ, İNÖNÜ CADDESİ ÖRNEĞİ

 Cuma ATMACA*  Serhat ZAMAN**

ÖZET

2011 yılında Suriye’de başlayan iç savaş küresel bir krize dönüşmüş ve en çok etkilenen ülkelerden birisi de Türkiye olmuştur. Bu kaostan kaçan 3,7 milyon Suriyeli Türkiye’ye sığınmış, kısa sürede birçok kent yoğun sığınmacı göçüne maruz kalmıştır. İstanbul’dan sonra en fazla sığınmacı ağırlayan Gaziantep’te her beş kişiden biri Suriyelidir. Bu insanların bir arada yaşama isteği mekânsal yoğunlaşmayı kaçınılmaz kılmıştır. Kentin eski ticaret merkezlerinden olan İnönü Caddesi bu yoğunlaşmanın en net görüldüğü yerdir. Bu çalışma, Gaziantep’te yaşayan Suriyelilerin mekânsal kümelenme eğilimlerini ve etkilerini İnönü Caddesi örneğinde tespit etmeyi amaçlamaktadır. Ayrıca geçici koruma kapsamındaki Suriyelilerin neden ve nasıl İnönü Caddesi’nde yoğunlaştıklarını, ne gibi mekânsal değişikliklere neden olduklarını, bu duruma yerel halkın ve Suriyelilerin bakış açısını ve bu değişimin sonuçlarını ortaya koymayı hedeflemektedir. Görüşme tekniği kullanılarak yapılan analizlerle mekânsal kümelenme modeli ve süreci belirlenip, göç kuramları ile açıklanmıştır.

Anahtar Kelimeler: Gaziantep, göç, mekânsal kümelenme, getto, enklav

Syrians Under Temporary Protection in The City of Gaziantep Spatial Clustering Tendencies and Effects, The Case of İnönü Avenue

ABSTRACT

The civil war started in Syria in 2011 turned into a global crisis and Turkey was the most affected country. 3,7 million Syrians who escaped from this chaos took refuge in Turkey, and many cities were exposed to intense refugee migration in a short time. One of every five people in Gaziantep, which hosts the highest number of refugees after Istanbul, is a Syrian. The desire of this refugee population to live together has made spatial concentration inevitable. İnönü Street, one of the old commercial centers of the city, is the place where this concentration is most clearly seen. This study aims to determine the spatial clustering tendencies and effects of Syrians living in Gaziantep in the example of İnönü Street. It aims to reveal why and how Syrians under temporary protection concentrate on İnönü Street, what kind of spatial changes they cause, the perspective of local people and Syrians on this situation and the results of this change. The spatial clustering model and process were determined by the analysis made using the interview technique and explained with migration theories.

Key Words: Gaziantep, migration, spatial clustering, ghetto, enclave

* Doktora Öğrencisi, Atatürk Üniversitesi Sosyal Bilimler Enstitüsü Coğrafya Ana Bilim Dalı, Erzurum / TÜRKİYE, atmacacuma@gmail.com

** Prof. Dr., Bursa Uludağ Üniversitesi Fen-Edebiyat Fakültesi Coğrafya Bölümü, Bursa / TÜRKİYE, serhatzaman@uludag.edu.tr

Araştırma Makalesi / Research Article

Atıf / Cite as: Atmaca, C. & Zaman, S. (2023). Gaziantep şehrinde geçici koruma kapsamındaki Suriyelilerin mekânsal kümelenme eğilimleri ve etkileri, İnönü Caddesi örneği. *Uludağ Üniversitesi Fen-Edebiyat Fakültesi Sosyal Bilimler Dergisi*, 24(45), 611-628. <https://dx.doi.org/10.21550/sosbilder.1183603>

Gönderim Tarihi / Sending Date: 3 Ekim / October 2022

Kabul Tarihi / Acceptance Date: 9 Mart / March 2023

Giriş

Yerel ve küresel ölçekli bazı nedenler, dünya nüfusunun önemli bir bölümünü olağan çevrelerinin dışındaki yerlere taşınmak ve o yerlerde kalıcı veya belirli bir süre geçirmek durumunda bırakmıştır. Göç, en nihayetinde çeşitli nedenler yüzünden tetiklenen bir mekân değiştirme sürecidir. Bu basit gibi görünen olayın oldukça karmaşık neden ve sonuçları vardır (Zaman, 2021: 53). Göç birçok nedene bağlı olarak ortaya çıkabileceği gibi, sonuçları açısından da geniş bir etki alanına sahiptir. Göç ve kentleşme de genellikle birbirleriyle bağlantılı süreçlerdir. Günümüz kentlerinin büyük bir kısmı varlıklarını göçe borçlu oldukları gibi, kentlerdeki istihdam ve sosyal olanaklar göçü tetikleyen önemli unsurlar olmuştur. Uluslararası göçlerde hedef çoğunlukla gelişmiş ülkeler ve bu ülkelerin kentleri olmaktadır. Günümüzde milyonlarca insan doğduğu yerin dışında başka bir ülkede yaşamını sürdürmektedir. Nitekim 2020’de uluslararası göçmenlerin sayısı 280 milyonu bulmuş ve bunların dünya nüfusuna oranı % 3,6’yı aşmıştı (BM Dünya Göç Raporu 2022) Uluslararası göçmenlerin çok önemli bir bölümü çeşitli avantajları nedeniyle yaşam alanı olarak kentleri tercih etmektedir. Yapılan araştırmalar; Amerika Birleşik Devletleri’ndeki göçmenlerin % 92’si, Birleşik Krallık ve Kanada’daki göçmenlerin % 95’i ve Avustralya’daki göçmenlerin % 99’u kentsel alanlarda yaşamakta olduğunu göstermektedir (World Economic Forum, 2017: 34). Ülkemizde ise yabancı sayısı 2021 yılı Eylül ayı verilerine göre 5,4 milyon dolayındadır (2022 Yılı Cumhurbaşkanlığı Yıllık Programı, 2021b). Türkiye nüfusunun % 6,5 kadarına tekabül eden bu yabancı oranı dünya ortalamasının neredeyse iki katına eşittir. Bu yabancıların 3,7 milyonu geçici koruma kapsamındaki Suriyeli sığınmacılardan oluşmaktadır. Araştırmalar bu sığınmacıların % 98,7’sinin kentlerde yaşadığını göstermektedir (Mülteciler Derneği, 2022).

Dünya üzerindeki bazı kentler uluslararası göçlerin yoğun baskısı altında olup, bu kentlerin birçoğunda çeşitli kökenlere sahip göçmenler mekânsal, sosyal, kültürel ve ekonomik yönleriyle görünür hâledirler. Bu görünürlüğe mekân perspektifinden bakmak göçmenlerin kentler üzerindeki etkisini inceleme açısından isabetli olacaktır. Dünya gündemini daha fazla meşgul eden uluslararası göçmenlerin buldukları yerleşmeler üzerindeki etkisi daha da belirginleşmektedir. Göçmenlerin çeşitli motivasyonlarla bir arada yaşama isteği, beraberinde “mekânsal kümelenmeyi veya ayrışmayı” getirmektedir. Kentin diğer bölgelerinden ayrılarak farklılık arz eden bu toplumsal temelli mekânsal pratikler kent içinde kendine özgü mekânsal adacıklar hâline gelmektedir.

Uluslararası göç alan kentlerde göçmen grupların, baskın gruplardan ayrılarak oluşturdukları mekânsal yapılanmalar kentlerin sosyomekânsal farklılıklarında (sosyal coğrafyanın da) önemli bir dinamik olarak yer alır (Knox & Marston, 2014: 414). Etnokültürel açıdan birçok farklı grubun bir arada yaşama olanağı bulduğu kentsel alanlarda kümelenme eğilimi, her ne kadar kentlerin birleştiren yerler olma fonksiyonları olsa da giderek belirginleşmekte ve böylece kentteki mekânsal değişikliğe katkı sağlamaktadır.

2. Kuramsal Çerçeve

Bu bölümde göçmenlerin ikamet ettikleri hedef bölgelerinde kümelenme nedenleri ve süreçleri, oluşturdukları kümelenme modellerine değinilmiş, ayrıca çalışmamıza kaynaklık eden Suriyeli sığınmacıların Türkiye’de ve Gaziantep’te sayıları ve dağılımları üzerinde durulmuştur.

2.1. Kümelenme Nedenleri ve Modelleri

Mekânsal kümelenmeler ve ayrışmalar konusunda göçmenlerin yerleşmiş oldukları kentlerdeki ekonomik ve demografik özellikleri, kentsel sosyal coğrafyada, azınlık grubu, ev sahibi toplum ve asimilasyon-entegrasyon kavramlarıyla da ilişkilendirilerek açıklandığı görülmektedir (Açıkgöz, 2019: 47-61). Mekânsal kümelenme veya ayrışmanın temelinde etnik,

kültürel, dil, sosyal yaşam veya ekonomik farklılıklar gibi farklılıklar olabilmektedir. Mekânsal olarak kümelenen gruplar, kendi yaşam biçimlerini olabildiğince koruyarak, bu oluşumun ve eşitsizliğin yeniden üretilmesini sağlamakta ve böylelikle ayrışmayı sürekli hâle getirmektedir (Şener, 2019: 13). Mekânsal kümelenme veya ayrışmanın birçok nedeni olsa da grup kimliğinin oluşumunda ilk adım değer yargılarıyla ortaya çıkan “ötekilerin” tanımlanmasıyla (biz ve onlar) gerçekleşir (Knox & Marston, 2014: 414). Ötekiler olarak adlandırılan kentin diğer halkları ile kümelenen grup üyeleri arasındaki farklılıklar kümelenmeyi daha sıkı hâle getirir. Yerli halkla göçmenlerin birbirlerine “öteki” kimliği ile bakması, aynı kenti paylaşan insanların birbirlerinden uzak durmasına neden olmaktadır.

Çoğu zaman yerli halk göçmenlerden rahatsızlıklarını onlarla sosyal ilişkiler kurmaktan, evlerini kiraya vermekten veya satmaktan, alışveriş yapmaktan kaçmak gibi tepkilerle ortaya koyar. Yerli halkın göçmenleri çeşitli mekanizmalar aracılığı ile dışlaması onların mekânsal olarak izole olmasına neden olurlar (Knox & Pinch, 2010: 169). Bunun gibi dışsal faktörler göçmenlerin birbirlerine yaklaşmasını ve birbirleriyle yardımlaşmasını zorunlu hâle getirir.

Göç süreçlerini ve sürekliliğini açıklayan en güçlü kuramlardan biri olan “ilişkiler ağı teorisi” göçün başlama nedeninden çok, zaman ve mekânda devam etmesini etkileyen değişkenler üzerinde durmaktadır (Massey vd., 1993: 451). Göçmenler arasındaki ilişkiler ağı; göçmenlerin yeni yerleştikleri ülkelerde, eski göçmenler, yeni göçmenler ve göçmen olmayan kişiler arasında kurdukları ortak köken, soy ve dostluğa dayanan bağlantılar sayesinde oluşmaktadır (Unat, 2006: 34). Bu kuram bize göçmenlerin yeni yerleştikleri ülkelerde hayata tutunabilmek ve riskleri azaltabilmek için kendisinden önce gelmiş göçmenlerle ilişki kurarak, onların tecrübelerinden faydalanmak için kümelenme eğiliminde olduğunu göstermektedir. Sosyal, kültürel ve ekonomik yakınlık nedeniyle çoğunlukla etnik birliktelik oluşturan göçmenler arasında yeni gelenlere iş bulmak, karşılaşılabilecek zorluklara karşı yol gösterici olmak ve bu sayede bağları güçlü tutmak göçmenler açısından yoğunlaşmayı zaruri hâle getirmiştir (Sönmez, 2016: 392-400).

Göçmenlerin mekân kullanımında fiziksel olarak bir arada kümelenerek yakın olmalarını sağlayan temelde birkaç mekanizma vardır. Bu; göçmenin yabancı olduğu toplumda tehdit algısının olması, ekonomik olarak ayakta kalmaya çalışması ve birey olarak var olma mücadelesi vermesi gerekliliğinden kaynaklanmaktadır. Bu gurup içi mekanizmaları “savunma”, “destek-yardımlaşma”, “korunma” ve “aksiyon” kavramları şeklinde sınıflayabiliriz (Knox & Pinch, 2010: 172). Göçmenlerin yaşadığı toplum içinde kendilerini tehdit altında hissetmeleri sonucunda, çoğunlukla grup içi bağlılık duygularının güçlenmesine neden olur. Bu duygu, grup üyeleri arasında ilişkilerin pekişmesi ve bireylerin birbirlerine yaklaşması sonucunu doğurur (Cengiz, 2020: 50).

Dünyanın birçok bölgesinde göçmenler, çoğunlukla benzer nedenlerle kümelenme eğilimi göstererek bir arada yaşamayı tercih etmişler veya bir arada yaşamak zorunda kalmışlardır. Bloch (2002); düşük konut kiralalarının olması, iş bulabilecek istihdam alanlarına yakınlık, sosyal ağların meydana getirdiği göç örüntüleri ve bir arada yaşamının vermiş olduğu güven hissinin yoğunlaşmanın başlıca nedenleri arasında olduğunu belirtmiştir. Bu konuda “Suriyeli Sığınmacıların Gaziantep Şehrindeki Mekânsal Dağılışı ve Geleceği” adlı çalışmada Sönmez (2016), sığınmacıların en fazla yoğunlaştığı alanların başında şehrin çekirdek kısmını saran ve düşük kira bedellerinin olduğu gecekondü mahalleleri geldiği tespitine varmıştır.

Kümelenme nedenleri ve süreçleri toplumdan topluma değiştiği gibi, tarihsel süreçte de değişiklik göstermektedir. Bazen yerli halkın göçmen grupları tecrit etme isteğinin baskın olması kümelenmenin en önemli nedeni olabilirken, bazen de göçmen nüfusun azınlık

psikolojisi ile baskın toplumda var olma mücadelesi kümelenme nedeni olabilmektedir. Bazen de her iki toplumunda istek ve arzularıyla kümelenme gerçekleşmektedir.

Kümelenme sürecindeki motivasyonların farklılığı kümelenme modelini de belirlemektedir. Dünya üzerinde slum, getto, enklav, banliyö (Çetin, 2012: 166-180) gibi tanımlamalarla kentlerden ayrılan veya izole olan kümelenme çeşitlerini görebilmekteyiz.

İngilizce kökenli bir terim olan “*slum*” kelime anlamı olarak gecekodu, kenar mahalle, fakir mahalle, varoş anlamına gelmektedir. Slum; kentle bütünleşmeyi beceremeyen, suç oranının nispeten yüksek olduğu, çoğunlukla bakımsız ve sağlıksız evlerden oluşan kentsel alanlardır. Slumlar genelde ekonomik ve sosyal anlamda güçsüz insanların bir arada yaşadığı alanlardır. Doğum oranları yüksek, eğitim seviyesi düşük, yoğunluğun fazla olduğu alanlardır. Dünyada yaklaşık bir milyar insanın slumlarda yaşadığı tahmin edilmektedir (Ooi & Phua, 2007: 27-34).

Slum’un dünya literatüründe gecekodu olarak tanımlanmasına Kemal Karpat karşı çıkmıştır. Karpat gecekoduların gelişmekte olan ülkelerde yoğun göç ve hızlı kentleşmeye bağlı olarak ortaya çıktığını ifade etmektedir. Gecekoduların, altyapı çalışmalarının ve kamu hizmetlerinin yetersiz veya geç kaldığı yerlerde, mesken kıtlığı sonucu ortaya çıkan kaçak-ruhsatsız yapılardan oluştuğunu ve kentsel yaşama entegre olma umudu taşıyan geçiş yerleri olarak görülmesi gerektiğini söylemektedir. Slumlar ise gelişmiş ülkelerde, özellikle ABD’de kentle bütünleşme umutlarını kaybetmiş, kendi içinde izole olmuş alanlar olarak görülmektedir. Karpat slumların; kentin çeperinde veya merkezinde gelişen, suç oranlarının yüksek olduğu, etnik ayrımcılığın yapıldığı, kent yaşamından aşırı kopmuş, başta ABD olmak üzere Batı kültürünün ürünü olarak ortaya çıkmış olduğunu belirtmektedir (Karpat, 2003: 52-53).

Diğer bir kümelenme modeli olan “*getto*” kavramsal olarak, belirli bir dine, ırka, kökene ait kişilerin bir arada yaşadığı, çevrelenmiş kentsel alanı ifade etmektedir (Karimi, 2011: 34). 16. yüzyılda Venedik’te yaşayan Yahudi ailelerin yaşadığı/izole edildiği yerleşim yerinin ismi olan getto, zamanla yaygınlaşmış ve azınlıkların veya sosyal grupların yaşadığı mekânsal kümelenme bölgeleri için ifade edilen bir terim olarak kullanılmaya başlanmıştır. Gettolar, şehrin genelinin aksine kendine özgü bir yaşam şekli ve kurumları olan, gettoyu oluşturan grupların kültürel yapısını mekâna yansıtmış olan izole alanlardır. Gettolar şiddetli sınıfsal ve mekânsal dışlanmanın olduğu yerlerdir. Getto ve slum genelde birbirine karıştırılmaktadır. Slumların gettolardan en büyük farkı fiziksel yapı ve mekânsal doku olarak son derece plansız ve sağlıksız evlerden oluşmasıdır (Çetin, 2012: 160-186).

Ülkemizde gecekodu, dünyada ise getto terimleri ile karıştırılan “*enklav (enclave)*” diğer bir mekânsal kümelenme modelidir. Enklav belirli bir toplumsal grubun ekonomik, politik, kültürel veya sosyal olarak gelişimlerini korumak ve sürdürmek amacıyla mekânsal olarak kümelendiği yerleri ifade eder (Marcuse, 2005: 15-30). Enklav sakinlerinin katı bir kültürel birlikteliği ve mekânsal kimliğe uygun yaşam tarzları vardır. Enklavda yaşamak zorunlu değil tercihe bağlıdır. Fakat gettolarda yaşamak çoğunlukla zorunludur. Bundan dolayı gettolar genelde kötü, enklavlar ise iyi olarak görülmektedir (Çetin, 2012: 160-186).

Ülkemizde özellikle büyük şehirlerde görülen ve hemşerilik bağlamında kümelenen fakat gecekodu olarak tanımlanan bölgeler aslında enklav tanımını karşılamaktadır (Çetin, 2012: 160-186). Örneğin Erzurum’dan, Sivas’tan veya Karadeniz Bölgesinden göç eden insanlar hemşeri dayanışması içinde İstanbul’un çeşitli bölgelerinde kümelenmeler meydana getirerek bir arada yaşamayı tercih etmektedir. Bu bölgeler, ne gecekodu veya getto yoksulluğu yaşamakta ne de insanlar orada yaşamaya zorlanmaktadır. Aynı kültürdeki insanların büyük şehrin yaşam zorluklarını atlatabilmek ve kültürel varlıklarını koruyabilmek için bir araya gelmiş, dayanışma içinde yaşayan insan topluluklarıdır.

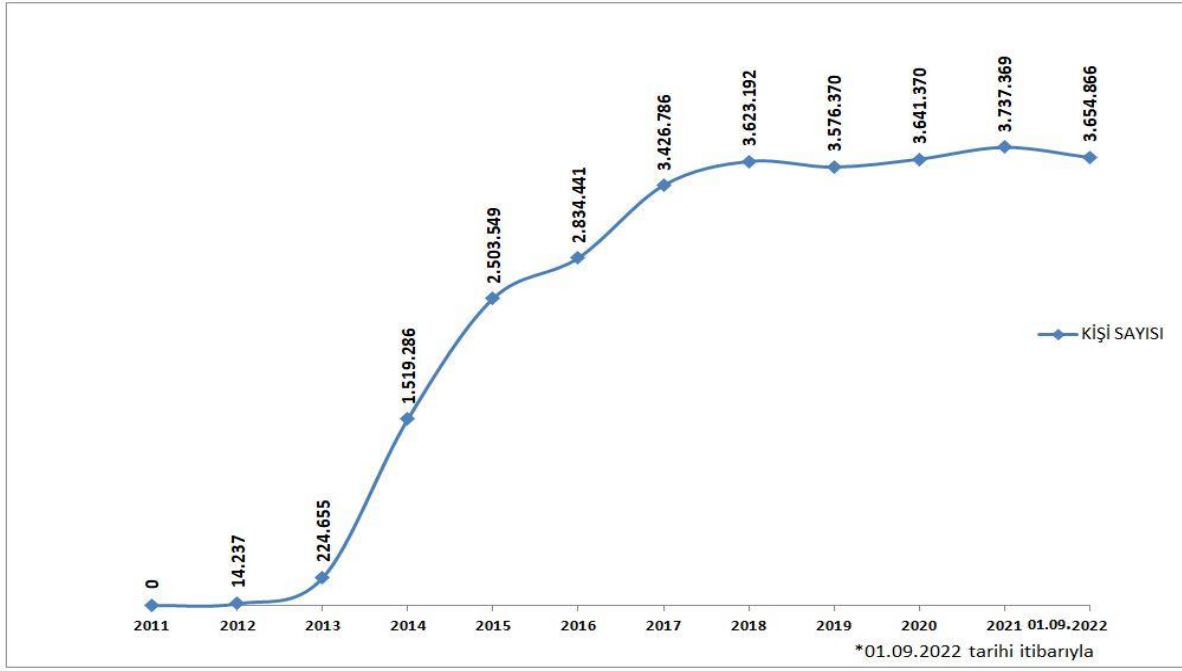
Dünya literatüründe çok sık dile getirilen diğer bir kümelenme modeli *banliyö*'dür (*Suburb*). Bir kentin çevresinde kurulmuş, ekonomik olarak kente bağlı olarak düzenlenmiş, planlı yerleşim yerine banliyö denir. Kente ulaşım otomobil, metro ve trenle gerçekleşmektedir. Banliyö şehirleşme modeli ve kültürü daha çok ABD ile özdeşleşmiştir. Banliyö; ABD'de maddi durumu iyi olan insanların şehir merkezlerinin yoğunluğundan uzaklaşmak ve daha sakin, temiz ve doğaya yakın yerleşim modeli olan banliyölerde yaşama arzusu ile ortaya çıkmış bir yerleşme modelidir. Banliyö sakinleri genelde kent merkezinde çalışmakta, mesai sonrası yaşam yerleri olan banliyölere dönmektedir. Hepsi olmamakla beraber banliyöler zamanla etnik veya belirli sosyal sınıfların kümelenme yerleri hâline dönüşmüşlerdir. Etnik veya sosyal sınıfların kümelendiği banliyö yerleşme modelini Fransa başta olmak üzere birçok Avrupa ülkesinde de görebilmekteyiz. Ülkemizde de banliyö yerleşim modelleri görülmektedir. Fakat ülkemizdeki banliyö modelleri özellikle büyükşehirlerin imar sıklığının bir çözümü olarak gelişmiştir. Asla kültürel veya etnik bir kümelenme modeline dönüşmemiştir.

Ülkemizde büyük şehirlerde yaşayan Suriyeliler başta olmak üzere farklı ülkelerden gelen birçok düzensiz göçmen gruplarının bir arada yaşama eğilimleri, bir bölgede mekânsal olarak yoğunlaşmaları sonucunu doğurmaktadır. Diğer göçmen gruplar gibi Suriyeliler de genellikle terk edilmeye yüz tutmuş, eski kent merkezlerini veya gecekondu mahallelerini ikametgâh alanı olarak tercih etmektedirler (Özgür, 2020). Zamanla ev sahibi toplumun da o bölgeden uzaklaşmasıyla süreç kendini tamamlamakta ve mekânsal kümelenme kaçınılmaz olmaktadır. İstanbul'dan sonra en fazla Suriyelinin yaşadığı Gaziantep (Göç İdaresi Başkanlığı, 2022) kümelenme eğilimlerini ve bunun mekâna yansımalarını net görebildiğimiz şehirlerden biridir. Yoğun göçe kaynaklık eden Suriye'ye yakın diğer şehirler olan Kilis, Antakya, Adana ve Şanlıurfa'da da Suriyeli sığınmacıların oluşturduğu mekânsal kümelenme; benzer çalışmalarda tespit edilmiştir (Cengiz, 2020; Özgür, 2020; Sönmez, 2016).

2.2. Türkiye'de ve Gaziantep'te Suriyeli Sığınmacılar

2011 yılında Suriye'de başlayan iç savaşla birlikte günümüze kadar yaklaşık 6 milyon Suriye vatandaşı ülkelerini terk ederek sığınmacı durumuna düşmüştür. Türkiye'nin en uzun sınır komşusu olan Suriye'nin içindeki bu durum karşısında Türkiye bir süre "açık kapı politikası" uygulamış ve sınıra dayanan tüm sığınmacıların sınırı geçmesine izin vermiştir. Sürecin sonunda Türkiye dünyanın en fazla mülteci ağırlayan ülkesi olmuştur (Göç İdaresi Başkanlığı, 2022).

Şekil 1: Geçici Koruma Kapsamındaki Suriyeli Sayısı¹

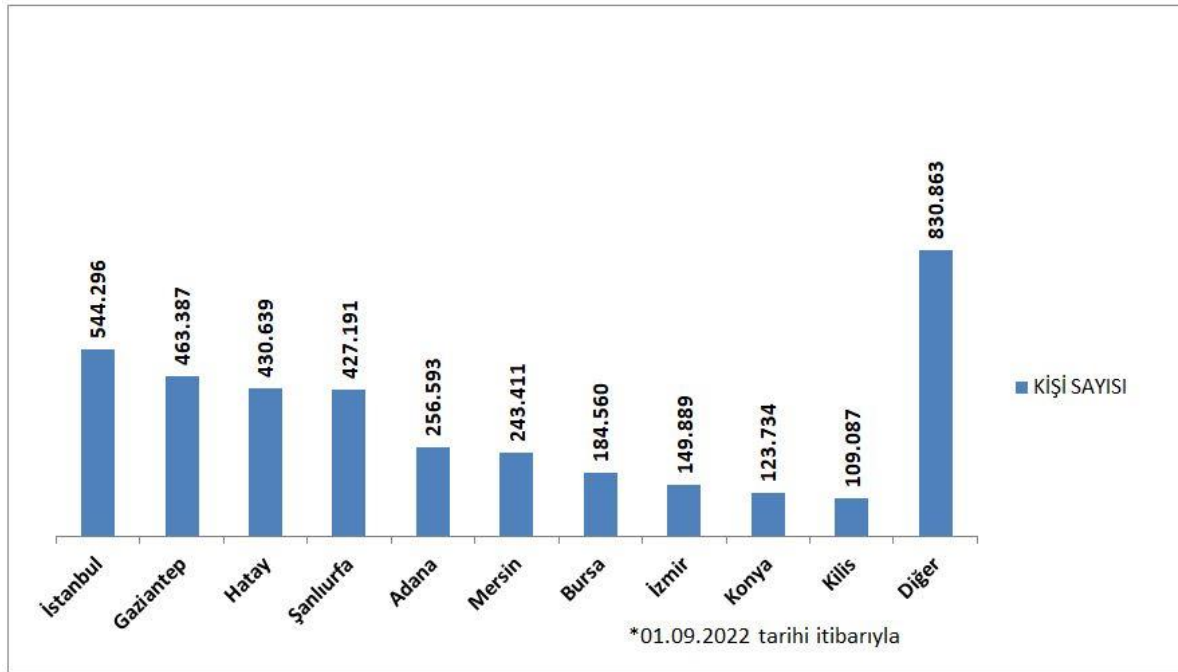


İlk başta geçici barınma merkezlerine alınan Suriyelilerin daha sonra sayılarının kısa sürede yüzbinlere ulaşmasıyla ülkenin birçok yerine yerleşmelerine izin verildi. Suriyeliler başta sınır kentleri olmak üzere büyük şehirleri yaşam alanı olarak tercih ettiler. Günümüzde Türkiye şehirlerinin önemli bir bölümünde Suriyeliler yaşamaktadır. Ama ülkemizdeki 3,7 milyon (2022) Suriyelinin yarıdan fazlası (1,8 milyon) İstanbul, Gaziantep, Hatay ve Şanlıurfa'da yaşamaktadır (Göç İdaresi Başkanlığı, 2022).

Göç İdaresi Başkanlığının 2022 yılı verilerine göre Gaziantep'te 463.387 kayıtlı Suriyeli bulunmaktadır. Bu rakamın 400 bini merkez ilçeler olan Şahinbey ve Şehitkâmil'de yer almaktadır. Şahinbey ilçesinin nüfusu 941 bin, Şehitkâmil'in ise 857 bin olmak üzere şehrin toplam nüfusu 1 milyon 798 bindir (TÜİK, 2022). 400 bin Suriyeli ile birlikte kentte toplam 2 milyon 175 bin kişi ikamet etmektedir. Yani 2 milyondan daha fazla nüfusa sahip Gaziantep şehrinin % 20'den fazlasını Suriyeliler oluşturmaktadır.

¹ Göç İdaresi Başkanlığı, 2022.

Şekil 2: Geçici Koruma Kapsamındaki Suriyelilerin İlk 10 İle Göre Dağılımı²



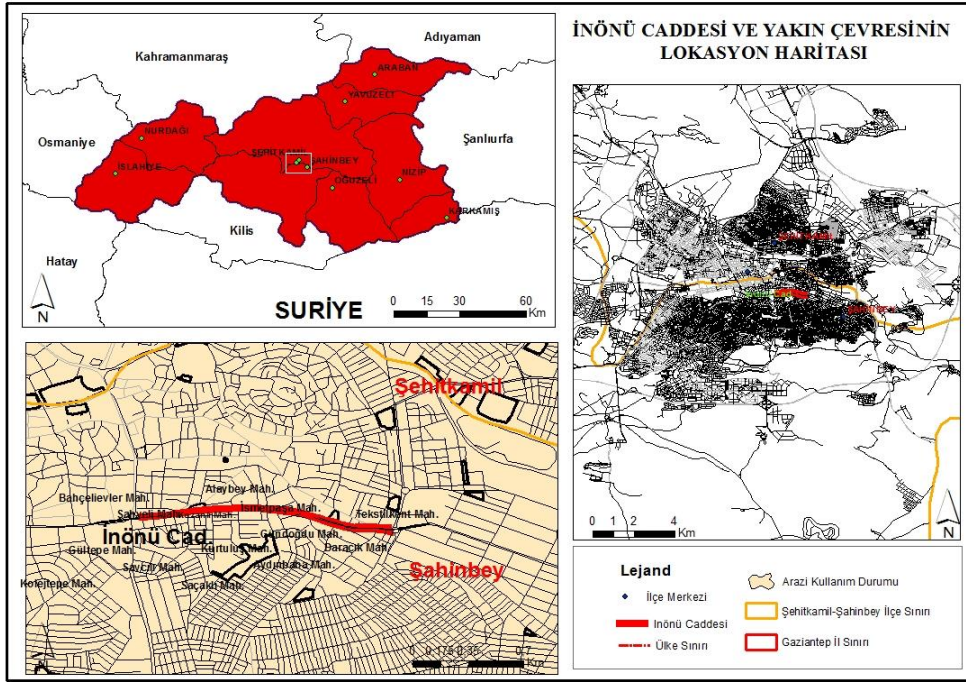
Her beş kişiden birinin Suriyeli olduğu Gaziantep şehrinde yabancıların görünürlüğü, günlük hayatı olan etkisi had safhadadır. Parklarda, hastanelerde, okullarda, alışveriş merkezlerinde, piknik alanlarında veya sokaklarda Arapça konuşan birileri ile karşılaşmak artık şehir için sıradan bir durumdur. Suriyelilerin şehrin sosyal yaşantısı, ekonomisi, kültürü ve mekânsal görüntüsü üzerindeki etkisi barizdir. Bu etkinin boyutu Suriyelilerin yoğunlaştığı bazı mahalle ve caddelerde daha fazla görülmektedir. Hatta bu alanlar “Suriyeli Mahallesi” veya “Suriyeli Caddesi” olarak anılmaya başlanmıştır. İnönü Caddesi bu isimlendirmenin herkesçe kabul edildiği, mekânsal kümelenmenin ve göçün mekân üzerindeki etkisinin net bir şekilde görüldüğü bir yer olması itibarı ile araştırmamıza konu olmuştur.

2.3. Araştırma Alanı

Araştırma alanı Gaziantep’in Şahinbey ilçesinde yer alan İnönü Caddesi’dir. Cadde kısmen Gaziantep’in eski mahallelerinden geçmekte olup bir zamanlar şehrin önemli ticaret merkezlerinden biri hâlindeyken, 2000’li yıllara gelindiğinde çeşitli nedenlerden dolayı popülaritesini kaybetmiş ve cadde üzerinde bulunan bazı dükkânlar kapanmak zorunda kalmıştır. 2011 yılında Suriyeli sığınmacıların şehre gelmesi ile birlikte, bu dükkânlar Suriyelilerce kiralanmış ve zamanla Suriyeli esnaf ve müşterilerin yoğunlaştığı bir yer hâline dönüşmüştür. Cadde, Suriyeli sığınmacıların çekim merkezine dönüşmesi ile belirgin bir şekilde canlı bir görünüm kazanmıştır (Fotoğraf 1).

² Göç İdaresi Başkanlığı, 2022.

Harita 1: İnönü Caddesi ve Yakın Çevresinin Lokasyon Haritası



Fotoğraf 1: İnönü Caddesi'nin Değişik Açılardan Görünümü



3.4. Yöntem

İstanbul'dan sonra en fazla Suriyeli sığınmacı ağırlayan Gaziantep kentinde sığınmacıların mekânsal kümelenme eğilimlerini ve kente olan etkisini İnönü Caddesi örneğinde açıklamayı amaçlayan bu çalışma nitel bir araştırmadır. Ayrıca çalışma; kümelenme modelini ve süreci (slum, getto, enklav, banliyö), kümelenme sonucunda mekânda meydana gelen değişiklikleri tespit etmeyi amaçlamaktadır. Çalışma alanı olarak İnönü Caddesi'nin belirlenmesinde hem yerli halkın hem de Suriyelilerin kümelenme algısında söz konusu caddenin ön plana çıkması etkili olmuştur. Çalışmada nitel araştırma tekniklerinden durum çalışması örneği benimsenmiş olup, araştırmada; daha önceden hazırlanmış yarı yapılandırılmış sorular sorularak, derinlemesine görüşme tekniği kullanılmıştır. Yapılan görüşmeler kayıt altına alınıp, aslına sadık kalınarak betimsel analize tabi tutulmuştur. Ayrıca veri çeşitlenmesi amacıyla gözlem tekniği ile de veri toplanmıştır. Araştırmada şu sorulara cevap aranmıştır:

- 1- Hedef ülke-bölge seçiminde etkili olan faktörler nelerdir?
- 2- Araştırma sahasında (İnönü Caddesi) mekânsal kümelenme süreci nasıl olmuştur?
- 3- Mekânsal kümelenmenin boyutu ve mekân üzerinde etkileri nelerdir?

Yapılan saha çalışmasında 5 yerli, 10 sığınmacı olmak üzere toplam 15 kişi ile detaylı görüşme imkânı olmuştur. Görüşmecilerin tamamı İnönü Caddesi esnaflarından oluşmaktadır. Görüşmecilerin demografik bilgileri aşağıdaki tabloda verilmiştir.

Yabancı Görüşmeciler:

Katılımcı	Yaş	Doğum yeri	Eğitim	Mesleği	Oturduğu Mahalle
1.	44	Halep	İlkokul	Konfeksiyoncu	Karşıyaka
2.	21	Halep	Ortaokul	Tatlıcı	Akyol
3.	41	Halep	Ortaokul	Bobinaj ustası	Aydınbaba
4.	39	Halep	Lise	Kozmetik çalışanı	Yukarıbayır
5.	37	Halep	Ortaokul	Konfeksiyoncu	Çağdaş
6.	53	İdlip	Üniversite	Züccaciye çalışanı	Yeditepe
7.	37	Şam	Ortaokul	Nargileci	Binevler
8.	27	Rakka	Üniversite	Telefoncu	Kolejtepe
9.	48	Hama	Lise	Tatlıcı	Savcılı
10.	42	Afrin (Halep)	Lise	Telefoncu	Kozanlı

Yerli Görüşmeciler:

Katılımcı	Yaş	Doğum Yeri:	Eğitim:	Mesleği	Oturduğu Mahalle
11.	48	Gaziantep	Lise	Şarküteri çalışanı	Savcılı
12.	46	Gaziantep	Ortaokul	Baklavacı	Kolejtepe
13.	62	Gaziantep	Lise	Hırdavatçı	Binevler
14.	52	Kilis	Lise	Kebapçı	Kozanlı
15.	39	Gaziantep	Üniversite	Kuruyemişçi	Sarıgüllük

Araştırma alanı olan İnönü Caddesi'ndeki işletmeler tek tek sayılarak işletme sahibinin uyruğu ve ne tür bir işletme olduğu tespit edilmiştir. Böylece caddede mekânsal kümelenmenin yoğunluğu ve mekâna olan etkisi tespit edilmeye çalışılmıştır. Caddenin ve izin verilen işletmelerin fotoğrafları çekilmiş, kümelenme haritalanmıştır.

4. Bulgular

Bu bölümde araştırma sorularının cevapları aranmış ve bulgular bu çerçevede inşa edilmeye çalışılmıştır.

4.1. Hedef Ülke-Bölge Seçiminde Etkili Olan Faktörler

Suriye'de ortaya çıkan iç savaş bir anda Suriye halkı için sosyal ve ekonomik düzenin ortadan kalktığı, can ve mal güvenliğinin olmadığı bir ortama dönüşmüştür. Binlerce insanın öldüğü ve şehirlerin yerle bir olduğu bu savaştan kaçmak; göçü, tercihten çok zorunlu hâle getirmiştir. Bu zorunlu göçte insanların tercihine bırakılan “Göç edeceğiz, ama nereye?” sorusunun cevabı olmuştur.

Gaziantep'te bulunan Suriyeli sığınmacıların Türkiye'yi veya Gaziantep'i hedef olarak görmesinde birkaç neden ön plana çıkmaktadır.

-*Coğrafi Yakınlık*: Görüşme yaptığımız 10 Suriyeli sığınmacıdan 8'i Suriye'nin Türkiye sınırındaki kentlerden (6 Halep, 1 İdlib, 1 Rakka) ülkemize göç etmiştir. Bu durum tesadüfi değildir. Savaş başladığında insanlar yaşadığı yere en yakın ülkeye bir an önce sığınmak istemiştir. Savaş öncesi Suriye'nin kuzeyi verimli tarım arazileri nedeniyle yoğun nüfusluydu. Ayrıca Türkiye sınırına 60 km mesafede bulunan Halep 4 milyon nüfusuyla Suriye'nin en büyük kenti durumundaydı. Savaş başladığında bu kalabalık nüfusun sığınacağı en yakın ülke Türkiye olmuştur.

- *Tarihi ve Kültürel Bağlar*: Görüşme yaptığımız Suriyelilerin neredeyse tamamı Türkiye'yi kültürel anlamda kendilerine yakın gördüklerini söylemiştir. Bu düşüncenin temelinde din birlikteliği ağır basmaktadır. Ayrıca bir asır önce aynı devletin (Osmanlı) ortak vatandaşı olunması gibi tarihsel nedenler Türkiye'nin hedef ülke olarak görülmesindeki başka nedenlerdir.

- *Etnik veya Akrabalık Bağları*: Suriye nüfusunun % 10'dan fazlası (2,5 milyon) Türkmenlerden oluşmaktadır. Birleşmiş Milletler Mülteciler Yüksek Komiserliğinin (UNHCR) 2019'da yayımladığı *Suriyeli Barometresi* adlı çalışmadaki verilere göre Türkiye'deki Suriyelilerin % 13,3'ü anadili Türkçedir. Bu nüfusun çoğunluğu Halep merkezde olmak üzere tamamına yakını Türkiye sınırına yakın yerlerde yaşamaktadır. Türkçe konuşan, Türk televizyon kanallarını takip eden ve Türkiye'yi kendisine yakın gören bu nüfusun hedef ülke olarak Türkiye'yi seçmesi çok zor olmamıştır. Bu konuda Türkmen olan 1. görüşmeci şöyle demektedir: “Savaş öncesinde de bizim gözümüz kulağımız Türkiye'deydi. Türk haber kanallarını ve dizilerini takip ederdik. Ben Suriye'de doğdum büyüdüm ama benim ana vatanım Türkiye'dir. Ben vatanıma göç ettim.”

Ayrıca görüşme yaptığımız 10 Suriyelinin 4'ünün Türkiye'de özellikle Gaziantep'te akrabalarının olduğunu, göç sürecinde onlardan yardım aldıklarını beyan etmişlerdir.

- *Ticari Bağlar ve Hedef Bölgeyi Tanımak*: Zorunlu göçlerde sürecin en zor yanı hedef bölge hakkında bilgi sahibi olmamak ve daha önce o bölgeye hiç gitmemiş olmaktır. Bu anlamda bölgenin en büyük sanayi ve ticaret merkezi olan Gaziantep Suriyelilerin savaş öncesinde en fazla uğradıkları, alışveriş yaptıkları kent durumundaydı. Hatta İnönü Caddesi'nde bulunan “Eski Kilis Garajı” ve “İran Pazarı” Suriyelilerin Gaziantep'te en fazla bildikleri yerd. İnönü Caddesi'nde kümelenmenin temelinde de bu tanımlılık yatmaktadır. Bu

konuda 3. görüşmeci şöyle demektedir: “Biz önceden de bu caddeyi biliyorduk. Sabah Kilis’e gelir, oradan otobüse biner Antep’te Kilis garajının bulunduğu bu caddeye gelirdik. Burada alışverişimizi yapar, daha sonra da akşam tekrar Suriye’ye dönerdik.” Bu anlamda caddenin, savaş öncesinde özellikle Halepli küçük esnaf tarafından bilinen ve ticaret yapılan bir yer olduğu ortaya çıkmaktadır.

- *Kaynak - Hedef Bölge Benzerliği:* İnönü Caddesi’nin fiziki yapısının ve caddenin ticari kültürünün Halep’in eski ticaret merkezlerine çok benzediğini söyleyen görüşmeciler, “Bu caddede alışveriş yaparken, gezerken sanki Halep’teymişiz gibi hissediyorum.” şeklinde beyanda bulunmuşlardır. Bu benzerlikten dolayı cadde Suriyelilerce yoğun ilgi görmektedir.

- *Ucuz İşletme Kiraları:* Çeşitli nedenlerden dolayı 2011 öncesi veya sonrasında İnönü Caddesi’nde birçok işletme kapalı veya atıl durumda olduğunu yerli görüşmecilerden öğrenmiş bulunmaktayız. Bu boş işletmeler, Suriyelilere Gaziantep’in diğer merkezi konumundaki işletme kiralarına göre daha ucuz kiraya verilerek belki de mekânsal kümelenmenin anahtarı durumundaki nedeni oluşturmuş olmaktadır. Bu konuda cadde üzerinde baklavacılık yapan 12. yerli görüşmeci, “Çarşıdaki birçok caddede kiralar 10.000 ile 20.000 TL arası değişmektedir. Fakat bizim bu caddede (İnönü Caddesi) kiralar genelde 3.000 -6.000 TL arası değişmektedir. Bu ucuz kira bedelleri Suriyelileri buraya çekiyor.” şeklinde beyanda bulunmuştur. Aynı şekilde Suriyeli birçok işletmeci de kira bedellerinin diğer merkezi dükkânlara göre düşük olduğu beyanında bulunmuşlardır.

4.2. Araştırma Sahasında (İnönü Caddesi) Mekânsal Kümelenme Süreci Nasıl Olmuştur?

Alışveriş için daha önceden bildikleri yerlere geldiler; İnönü Caddesi üzerinde yer alan gerek Kilis Garajının gerekse İran Pazarının varlığı Suriyelilerce savaş öncesinde de bilinmektedir. Hatta Suriyeli müşterilerin yoğunluğundan dolayı esnaf Arapça dahi bilmekteydi. Savaşın başlaması ile Gaziantep’e gelen Suriyeli sığınmacılar temel ihtiyaçları için daha önceden bildikleri bu caddeye alışveriş için geldiler.

Ucuz kira bedeli olan evlerde kalabalık ailelerle oturma fırsatı yakaladılar; Caddenin hemen gerisinde köhnemiş, çoğunlukla terk edilmiş eski evleri düşük ücretlerle kiralayarak, caddenin hemen yakınında oturmaya, burada ikamet yoğunluğu oluşturmaya başladılar.

Bu durumu 11. yerli görüşmeci şöyle açıklamaktadır:

“Ben Savcılı Mahallesinde oturuyorum. Bizim mahalle genelde iki katlı, bir avluya bakan ve birbirinden bağımsız odalardan oluşan eski Antep evlerinden oluşur. Bu evler de yaşayan Antepliler buraları terk ederek apartmanlara taşındılar. Bu evlerin çoğu boştu. Suriyeliler gelince bu boş evleri uygun fiyatlara kiraladılar. Ayrıca bir evde birkaç Suriyeli aile yaşayabiliyor. Bundan dolayı başta benim mahallem olmak üzere bu çevredeki birçok mahallede yaşayan Suriyeli sayısı Türklere göre fazla.”

Kozanlı Mahallesi’nde yaşayan 14. yerli görüşmeci ise:

“Benim mahallemde yaşayan komşularımın bir kısmı Karataş’a, bir kısmı da Binevler’e taşınmışlardı. Onların boşalttığı evlere Suriyeliler yerleşti. Suriyeliler mahallemizde çoğaldıkça, taşınmayı daha önce düşünmeyen birçok komşum da taşınarak bu mahalleden gittiler. Oraları da Suriyeliler doldurdu. Suriyeliler mahallemize doldukça Antepliler buralardan taşındılar. Şimdi mahallede Suriyeliler çoğunluktalar.” demiştir.

Çoğunlukla terk edilmiş, düşük ücretli kira bedeli ile birden fazla ailenin kalabileceği Gaziantep’in geleneksel eski evlerinin çoğunlukta olduğu İnönü Caddesi’nin hemen arka mahalleleri, zor şartlarda ülkelerini terk eden Suriyeliler için bulunmaz fırsat sunan bir yaşam

alanı hâline gelmiştir. Bu mahallerdeki mekânsal yoğunlaşmanın caddeye yansması kaçınılmaz olmuştur. Zira caddede görüştüğümüz birçok Suriyeli alışveriş yapan veya çalışan, caddeye yakın mahallerde yaşadığını söylemiştir.

Cadde üzerinde kolay işyeri açma fırsatı buldular; İnönü Caddesi'ne girdiğinizde Suriyeli yoğunluğu hemen dikkatinizi çekmektedir. Dükkânların birçoğunun Suriyeliler tarafından işletildiğini gerek satılan ürün çeşitlerinden gerekse müşteri profilinden hemen anlaşılmaktadır.+ Daha önceleri bir tane dahi yabancı işletmecinin olmadığı bir yerde nasıl oldu da bu kadar yabancı yoğunluğu oluştu? Buradaki yerli işletmeciler veya dükkân sahipleri neden buradan ayrıldılar? Bu işletmeleri Suriyeliler nasıl kiraladılar? Bu soruları caddenin bulunduğu mahallelerin sakinlerine ve cadde esnafına sorduk. Görüşmecilerden aldığımız cevaplar şöyle olmuştur;

15. yerli görüşmeci:

“Bu cadde üzerinde bulunan Kilis Garajı ve hemen caddenin yanı başında bulunan araba tamircileri 2010 yılında kentsel dönüşüm kapsamında kaldırıldı. İnsanların yoğun olarak uğradığı ve alışveriş yaptıkları bu iki yerin kaldırılması ile caddedeki birçok esnaf müşteri sıkıntısı çekmeye başladı ve dükkânlar teker teker kapandı. Tam da bu sıralarda Suriyeliler buralara gelmeye başladılar. Kapalı olan dükkânları kiralarak tekrar açtılar. Suriyeli sayısı bu caddede artınca Antepli müşteriler bu caddeye uğramaz oldular. Böyle olunca zor da olsa işletmeye devam eden dükkânlar Suriyelilere yüksek ücretler karşılığında dükkânlarını devrederek gittiler. Geçenlerde benimde dükkânıma talip oldular. Fakat ben direniyorum. Dükkânımı vermemekte kararlıyım. Fakat ne kadar direnirim bilmiyorum.” demiştir.

Bu konuda diğer bir yerli görüşmeci (13. görüşmeci) süreci şöyle ifade etmektedir;

“Bundan 20 yıl önce bu cadde Gaziantep'in en işlek caddesiydi. Gaziantep büyüdükçe yeni caddeler bu caddenin yerini aldı. Böyle olunca cadde üzerindeki birçok kurumsal firma veya bankalar bu caddeden taşındılar. Bu durum bu caddenin ticari yoğunluğunu azalttı. Bunun ardından birçok küçük esnaf da buraları terk etti. Boşalan birçok dükkân Suriyelilerce dolduruldu. Ayrıca birçok yerli esnaf ‘hava parası’ dediğimiz yüksek ücretler karşılığında işleyen dükkânını Suriyelilere devretti.”

2011 yılından günümüze kadar geçen süreçte Suriyeli sığınmacılar savaş öncesinde bildikleri tanıdıkları, hatta Halep'in çarşılarına benzettikleri bu caddede alışveriş yapmaları veya bir dükkân işletmeleri, Gaziantep'in diğer bölgelerine göre daha cazip gelmekteydi. Zaten gerek Kilis garajının, gerek araç tamirhanelerinin, gerekse caddede bulunan kurumsal firmaların caddeden ayrılması cadde üzerinde birçok dükkânın kapanmasına ve kapanan dükkânların düşük ücretlerle Suriyeliler tarafından kiralanmasına fırsat verdi.

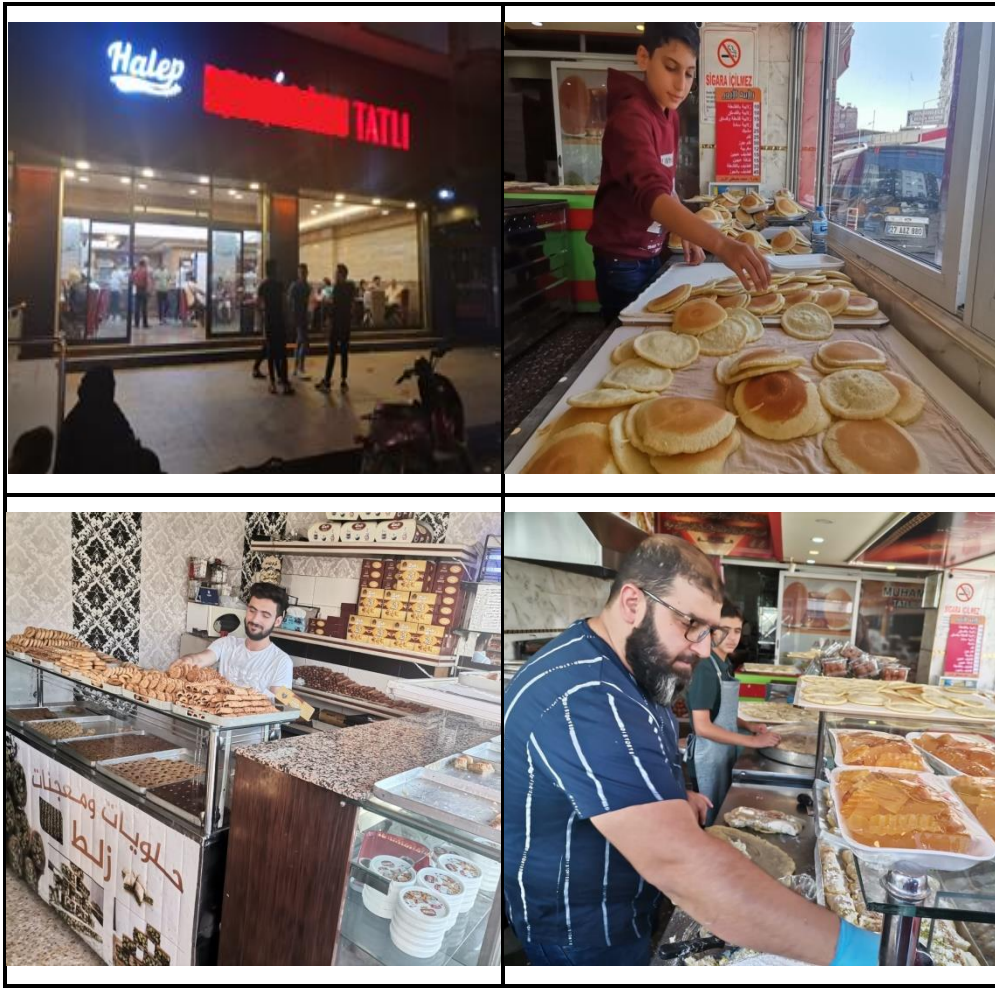
Suriyeli esnafın cadde üzerinde yoğunlaşması ve özellikle Suriyelilerin aradığı birçok geleneksel ürünlerin burada satılması, Gaziantep'in her yerinden Suriyeli müşterileri caddeye çekti. Suriyeli müşterilerin yoğunlaşması yerli müşterileri caddeden uzaklaştırdı. İşyerini veya dükkânını kapatmamakta direnen birçok yerli esnaf satış yapamayınca işyerini bir Suriyeliye devrederek caddeyi terk etmek zorunda kaldı. Sürecin sonunda cadde de Suriyeli yoğunluğu Türk yoğunluğundan daha fazla olmuştur.

4.3. Mekânsal Kümelenmenin Boyutu ve Mekân Üzerinde Etkileri Nelerdir?

Yaptığımız araştırma ve gözlemlere göre İnönü Caddesi üzerinde yaklaşık 400 işletme bulunmaktadır. Bu işletmelerin % 50'sinden fazlasını Suriyelilerin işlettiğini tespit edilmiştir. Özellikle caddenin Ersin Aslan Devlet Hastanesi ile Gaziantep Lisesi arasında kalan kısmında bu oran daha da yüksektir. Söz konusu bu alanda 240 işletmeden 160'ını yani % 66'sını Suriyeliler işletmektedir.

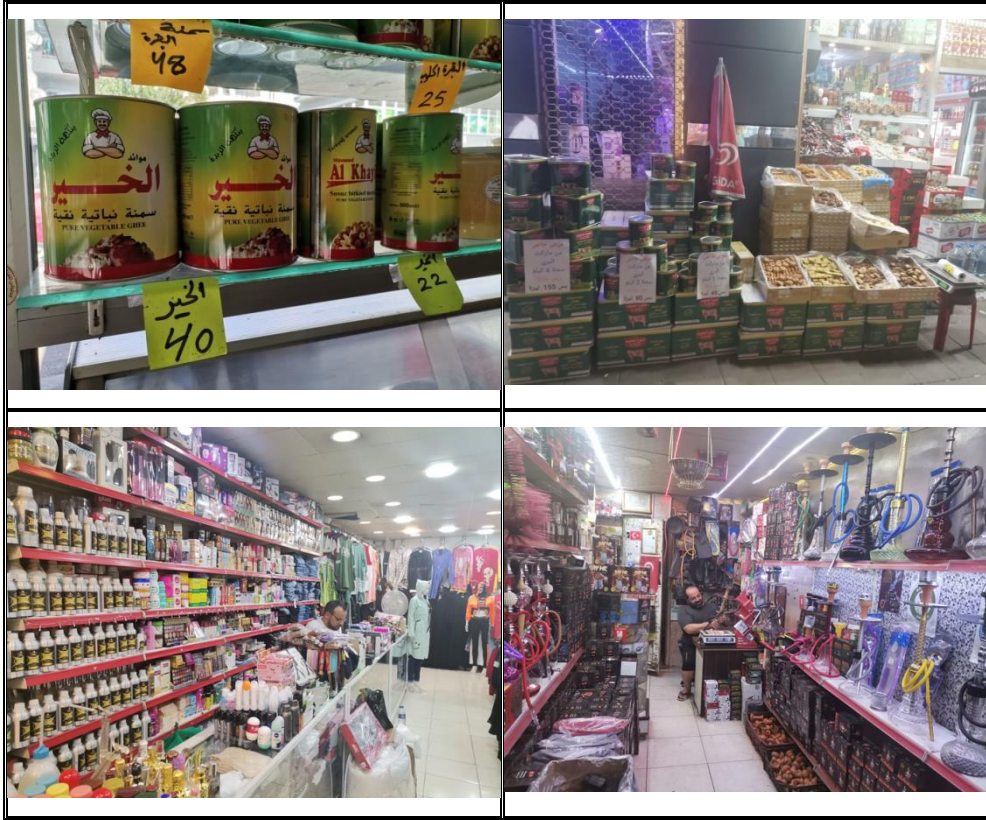
Caddede Suriyeli işletmeci yoğunluğu ile birlikte işletme çeşitliliği de dikkat çekmektedir. Cadde de bulunan yerli esnaflarla yaptığımız görüşmelerde, cadde de yer alan işletme türlerinin 2011 yılına göre büyük farklılıklar gösterdiğini öğrenmekteyiz. Tespit edebildiğimiz Suriyelilere ait 160 işletmenin; 35'i telefoncu, 27'si konfeksiyon, 15'i kuruyemişi, 10'u kozmetikçi, 9'u tatlıcı, 9'u lokanta, 9'u şarküteri, 8'i ayakkabıcı, 8'i kuyumcu, 8'i nargileci, 22'si ise diğerleri şeklinde dağılmaktadır. İşletmelerin dağılımına baktığımızda telefoncu ve konfeksiyon işletmesi yoğunluğu hemen dikkat çekmektedir. Ayrıca daha önce caddede nargileci hiç yokken Suriye kültüründe büyük bir yeri olan nargile satışı yapan dükkânın açılması diğer göze çarpan ayrıntıdır. Lokanta ve tatlıcılarda tamamen Halep kültürüne ait ürünlerin satılması Suriyelilerin kendi kültürlerini Gaziantep'e taşıdıklarının en iyi örneğidir (Fotoğraf 2). Kendilerine ait bu lezzetleri tatmak için Gaziantep'in her yerinden Suriyeliler bu caddeye gelmektedirler. Cadde Suriyelilerin her türlü ihtiyaçlarını karşılamak için geldikleri bir pazar konumundadır.

Fotoğraf 2: Suriyelilere Ait İşletmelerde Satılan Halep Kültürüne Özgü Tatlı Çeşitleri



Dükkân vitrinlerinde veya ürünlerin üzerindeki Arapça yazılar, seyyar satıcıların yoğunluğu, ürünlerin dükkân önlerindeki tezgâhlarda caddede sergilenmesi, geleneksel gıda satışları ve müşterilerin geleneksel kıyafetlerle alışveriş yapması, İnönü Caddesi'ni diğer caddelerden ayıran en önemli mekânsal öğeler olarak ortaya çıkmaktadır. Bu farklılıklardan dolayı cadde "Suriyeliler Caddesi veya Halep Çarşısı" olarak algılanmaktadır (Fotoğraf 3).

Fotoğraf 3: İnönü Caddesi'nde Bulunan Suriyelilere Ait İşletmelerden Bazı Görüntüler



5. Sonuç

Kent yerleşmeleri karmaşık ve dinamik sistemlere sahiptir. Fiziksel, toplumsal, çevresel, ekonomik, siyasal veya ideolojik faktörlerin etkisinde değişim ve dönüşüm gösterirler. Kentsel mekândaki değişimler bazen mekân ve yaşam kalitesini artırırken, bazen de fiziki, toplumsal veya ekonomik yapının bozulmasına neden olabilir. Mekânsal dönüşümler olgu olarak bir zaman diliminde sürekli gerçekleşir (Akkar, 2006: 29-38). İşte bu noktada göç, mekânsal değişimi zaman bağlamından koparan en önemli etken olabilir. Mekân üzerinde “şok” edici bir etkiye sahiptir. Kısa zaman içinde kentleri, yüzlerce yılda meydana gelen alışlagelmiş yapısından koparır ve çok farklı bir mekâna dönüştürebilir.

Türkiye'nin en büyük sanayi merkezlerinden biri olan Gaziantep, 1980'lerden beri Türkiye'nin doğusundan sürekli iç göç almaktadır. Şehir, fiziksel ve ekonomik olarak istikrarlı bir şekilde büyüyen ve gelişen bir kent durumundadır. Gaziantep halkı bu iç göçle gelen değişimi benimsemiş ve yerel yönetimler sürekli artan nüfus projeksiyonuna göre planlamalar yapmışlardır.

2011 yılında Suriye'de başlayan iç savaş hiç tahmin edilmeyecek boyutta göç dalgasına neden olmuş, kente dili ve kültürü farklı 400 binin üzerinde sığınmacı göç etmiştir. İstanbul'dan sonra en fazla Suriyeli sığınmacı göçünü Gaziantep almıştır. Bu durumun başlıca nedenleri arasında; Gaziantep'in Suriye'ye sınır komşusu olması, Gaziantep'in bölgenin en büyük sanayi ve ticaret merkezi olması nedeniyle istihdam olanaklarının fazla olması, akrabalık bağları, savaş öncesinde de ticaret için Suriyelilerin Gaziantep'e geliyol olmalarını sayabiliriz.

Bu kadar büyük yabancı nüfusun 10 yılı aşkın bir süredir kentte yaşaması, kenti her konuda etkiledi ve değişime zorladı. Bu değişim Suriyelilerin mekânsal olarak kümelendiği mahalle ve caddelerde çok daha görünür hâle geldi. İnönü Caddesi, bu değişimin en net

görüldüğü ve “Halep Çarşısı” algısının herkesçe kabul gördüğü bir mekân olarak ön plana çıktığı yerdir. Caddede mekânsal kümelenme sürecinde etkili olan;

- Savaş öncesinde de Suriyelilerin caddeyi tanıyor olmaları,
- Caddede bulunan yerli esnafın Arapça biliyor olması,
- Caddedeki alışveriş kültürünün Halep çarşılarına benziyor olması,
- Oto tamircilerinin, Kilis garajının ve kurumsal firmaların caddeden ayrılması nedeniyle dükkânların boş olması,
- Dükkân kiralarının uygun olması,
- Suriyelilerin yoğunlaşması ve yerli müşterin caddeden uzaklaşması ile yerli esnafın iş kaybına uğraması
- Caddenin çevresinde bulunan mahallelerde yoğun Suriyeli ikametinin olması gibi faktörleri sayabiliriz.

Cadde görüntü itibarı ile Ortadoğu da bir kent pazarına dönüşmüş durumdadır. Hatta o kadar benziyor ki yabancı film yapımcılarının caddede Suriye temalı kısa film ve dizi çektikleri ifade edilmektedir. Bu benzerlik caddenin “Suriye Caddesi veya Halep Pazarı” olarak algılanmasına neden olmaktadır. Bu benzerlik ve algı mekânsal dönüşümün ve etkinin en önemli göstergesidir.

Geçici koruma kapsamındaki Suriyelilerin; kültürleri yaşatma, ekonomik olarak birbirlerine destek olma ve iş bulabilme, daha güvende hissetme, aynı dili konuşabilme rahatlığı gibi olanaklar bu insanları bir araya getirmiş ve bu insanların birlikte yaşamalarına neden olmuştur. Bu kümelenme süreci ve nedenleri bizi “enklav” tipi bir kümelenme modeline götürmektedir. Suriyelilerin İnönü Caddesi ve etrafındaki mahallelerde yoğunlaşması yerli halkın göçmenleri dışlamasından kaynaklanmaz. Suriyeliler gönüllü olarak, kendi istekleri ile söz konusu alanda yaşamayı tercih etmektedirler. Ekonomik, politik, kültürel veya sosyal olarak gelişimlerini korumak ve sürdürmek amacıyla mekânsal olarak enklav tipi kümelenmiş sonucuna varmaktayız.

İnönü Caddesi’nde meydana gelen mekânsal kümelenme, şehrin farklı bölgelerinde benzer şartlara sahip caddeler için de ilham kaynağı olabilir. Benzer kümelenme modeli bu caddelerde de gelişebilir. Buna en yakın örnek Demokrasi Bulvarı’dır. Demokrasi Bulvarı İnönü Caddesi’nin doğusunda ve aynı ulaşım aksı üzerinde bulunmaktadır. Söz konusu bulvar 1990’larda, Organize Sanayi Bölgesi’nin kurulmasından önce atölye tipi üretim yapan halı işletmelerinin merkeziydi. Organize Sanayi Bölgesi’nin kurulması ile bu halı üretim atölyeleri bu bölgeden taşındı. Boşalan dükkânlar daha sonraki süreçte Halep’ten gelen tekstil işletmecilerinin merkezi hâline geldi. Bu tekstil atölyelerinde çalışan Suriyeli işçiler çevrede bulunan düşük kira ücretli, bakımsız ve sağlıksız konutlarda ikamet etmeye başlayınca şehirde yeni bir kümelenme süreci başlamış oldu. Yakın gelecekte burada da İnönü Caddesi’ne benzer bir kümelenmenin yaşanması kaçınılmaz görülmektedir.

Suriyelilerin mekânsal kümelenmesi göç sorunlarını daha da derinleştirmektedir. Kümelenme göçmenlere bir takım avantajlar sunuyor olsa da bazı sorunlara da neden olmaktadır. Göçmenlerin yerli halk ile entegrasyonu, eğitim ve sağlık gibi alanlarda bazı sorunlar bunlardan bazılarıdır. Kümelenme içindeki sıkı sosyal bağlar, yerel yönetimlerin sorunları çözme konusunda zaman zaman yetersiz kalmasına da neden olmaktadır.

Mekânsal kümelenmenin ortadan kalkması veya sığınmacıların daha gevşek bir yoğunlukta şehre dağılması, kümelenme sürecine giden nedenlerin ortadan kalkmasına bağlıdır.

Bu da ancak, sığınmacıların sosyoekonomik şartlarının düzelmesi ve kültürel bir entegrasyonun sağlanması ile mümkün olabilir. Ayrıca mevcut göç politikasının değişmesi ve barışçıl yöntemlerle Suriyeli sığınmacıların en azından bir kısmının ülkelerine dönmesi ile kümelenme dokusunun gevşeyeceği ve sürecin mekânsal çözülmeye evrileceği öngörüsünde bulunmak mümkündür.

Bilgi Notu

Makale araştırma ve yayın etiğine uygun olarak hazırlanmıştır. Bu çalışma için gerekli etik kurul izni, Atatürk Üniversitesi Sosyal ve Beşeri Bilimler Etik Kurulunun 01.07.2021 tarihinde gerçekleştirdiği 10 sayılı oturumda 131 karar sayısıyla alınmıştır. Yazarlar çalışmaya ortak katkı sağlamış ve yazarlar arasında herhangi bir çıkar çatışması bulunmamaktadır.

Kaynakça

- Açıkgöz, S. (2019). Metropol kentlerde düzensiz göçmenlerin mekânsal kümelenme dinamikleri: Beykoz-Yenimahalle Afganistanlılar örneği. *Middle East Journal of Refugee Studies*, 4(1), 47-61.
- Akkar, Z. M. (2006). Kentsel dönüşüm doğrultusunda Batı'daki kavram, kabul, başvuru ve Türkiye. *Planlama*, 36(2), 29-38.
- Bloch, A. (2002). *The migration and settlement of refugees in Britain*. Palgrave Macmillan.
- Cengiz, D. (2020). *Antakya'daki Suriyeli mültecilerin mekânsal toplanması/ayrışması: Örüntüler, süreçler ve sonuçlar*. (Yayımlanmamış doktora tezi). Ankara: Ankara Üniversitesi Sosyal Bilimler Enstitüsü.
- Çetin, İ. (2012). Kentsel ayrışma ve mekânsal kümelenme biçimleri. *İdealkent Dergisi*, 3(7), 160-186.
- Karimi, M. (2011). *The West side story: urban communication and the social exclusion of the Hazara people in West Kabul*. (Postdoktora çalışması). Canada: University of Ottawa.
- Karpat, K. H. (2003). *Türkiye'de toplumsal dönüşüm*. İmge Kitabevi.
- Knox, P. L. & Marston, S. A. (2014). *Human geography: Places and regions in global context*. Pearson.
- Knox, P. & Pinch, S. (2010). *Urban social geography: An introduction*. Prentice Hall.
- Marcuse, P. (2005). Enclaves yes, ghettos no, segregation and the state. D. P. Varady (Der.), *Desegregating The City, Ghettos, Enclaves & Inequality* içinde (15-30. ss.), SUNY series in African American Studies.
- Massey, D. S., Arango, J., Hugo, G., Kouaouci, A., Pellegrino, A., Taylor, J. E. (1993). Theories of international migration: A review and appraisal. *Population and Development Review*, 3(19), 431-466.
- Ooi, G. L. & Phua, K. H. (2007). Urbanization and slum formation. *Journal of Urban Health: Bulletin of the New York Academy of Medicine*, (84), 27-34.
- Özgür, E. M. (2020). Göç, ikametgâh ayrışması ve entegrasyon: Türk kentleri için bir değerlendirme. *Cografya Dergisi*, (41), 221-240.
- Sönmez, M. E. (2016). Suriyeli sığınmacıların Gaziantep şehrindeki mekânsal dağılışı ve geleceği. *TÜCAUM Uluslararası Coğrafya Sempozyumu Bildiri Kitabı* içinde (392-400. ss.).

Şener, E. (2019). *Dış göç etkisinde Gaziantep: Güncel şehirleşme politikaları üzerinden bir kenti okumak*. (Yayımlanmamış yüksek lisans tezi). İstanbul: İstanbul Kültür Üniversitesi Lisansüstü Eğitim Enstitüsü.

Unat, N. A. (2006). *Bitmeyen göç: Konuk işçilikten ulus-ötesi yurttaşlığa*. Bilgi Üniversitesi Yayınları.

World Economic Forum, Migration and Its Impact on Cities - An Insight Report (Geneva: World Economic Forum, 2017).

Zaman, S. (2021). Nüfus coğrafyası. Ü. Bekdemir (Ed.), *Genel Beşeri ve Ekonomik Coğrafya* içinde (1-106. ss.), Pegem Akademi.

İnternet Kaynakları

Birleşmiş Milletler. <https://publications.iom.int/books/world-migration-report-2022>

Dünya Bankası. (2022, Temmuz 6).

<https://data.worldbank.org/indicator/SP.URB.TOTL.IN.ZS?contextual=default>

Göç İdaresi Başkanlığı. (2022, Mayıs 29). <https://www.goc.gov.tr/gecici-koruma5638>

International Organization for Migration. (2022, Temmuz 1).

<https://www.iom.int/data-and-research>

Mülteciler Derneği. (2022, Ekim 4). <https://multeciler.org.tr/turkiyedeki-suriyeli-sayisi>

Türkiye Cumhuriyeti Cumhurbaşkanlığı Strateji ve Bütçe Başkanlığı. (2022, Haziran 2).

<https://www.sbb.gov.tr/wp-content/uploads/2021/10/2022-Yili-Cumhurbaşkanligi-Yillik-Programi-26102021.pdf>

Türkiye İstatistik Kurumu (TÜİK). (2022, Mayıs 29).

<https://data.tuik.gov.tr/Kategori/GetKategori?p=Nufus-ve-Demografi-109>

EXTENDED ABSTRACT

The aim of this study is to determine the spatial clustering tendencies and effects of Syrian refugees living in Gaziantep in the example of İnönü Street. The research was designed with a qualitative method and the findings were tried to be reached by using the interview technique. In addition, observations were made and sample photographs of the spatial change of the research area were taken. It aims to reveal why and how the Syrians under temporary protection concentrated on İnönü Street, what kind of spatial changes they caused on the street, the point of view of the local people and Syrians on this situation and the results of this change. Spatial clustering with analyzes using interview technique model and process are determined and these are explained with migration theories. The study aims to answer the following questions: "What are the factors affecting the selection of the target country-region? How was the spatial clustering process in the research area (İnönü Caddesi)? What are the dimensions of spatial clustering and its effects on space?" A literature search was made from national and international databases using keywords.

Migration, which plays a leading role in social change and transformation, refers to displacement between spaces. The civil war that started in Syria, Turkey's longest border neighbour, in 2011 has turned into a regional and even a global humanitarian crisis, and Turkey has been the country most affected by this crisis. 3,7 million Syrians fleeing the civil war took refuge in Turkey, and in a short time many cities, especially border cities, were exposed to a large amount of refugee migration. In Gaziantep, which hosts the highest number of refugees after Istanbul, one out of every five people is an asylum seeker. The desire of this refugee population to live together has made spatial concentration inevitable. İnönü Street, which is one of the old commercial centers of the city, it has been the subject of our research because it is the place where the concentration is most clearly seen.

The types of spatial clusters created or forced to form by the migrations in the world have been investigated. According to research, spatial clustering models in various models such as ghetto, enclave, suburb and slum in different parts of the world are available in the literature. Ghettos emerge with the sanctions of local people and administrators on the minority group. Suburbs, on the other hand, arise due to very high housing prices in the city center or low quality of life or due to zoning plans. It is a clustering model consisting of extremely unhealthy housing, which is put forward by those whose economic inadequacy is at the highest level and those who cannot adapt to urban life. It is stated that the slum is a stop before the people migrating from the countryside or smaller cities move to the planned and relatively more expensive residences of the city. However, according to our research, the clustering pattern in İnönü Street and the neighbourhoods surrounding the street resembles an enclave in world examples. Because immigrants or minority groups in the enclave tended to cluster voluntarily for various reasons, not by the force of local people or administrators. In the interviews we made, the asylum seekers clustered and declared that they had the opportunity to experience their own culture in a society they were foreign to. They also stated that they can establish commercial ties more easily and find employment opportunities to work. They said that they prefer to live together with the feeling of trust that comes from being together with people who have a common language and ethnicity. This brings us to the enclave.

In the study, it was determined that there are several reasons for the clustering of Syrians in this region; as the shops on the street have low rental prices, there are rental houses that can accommodate more than one family in the neighbourhoods with old settlements surrounding the street, the Syrians knew the street before the war, and the street was similar to the old commercial centers in Aleppo in many respects.

In the research, it was determined that İnönü Street, which was a lively trade center but lost its importance in the 2000s and became secluded, was revived after the arrival of Syrian refugees after 2011 and the street underwent a spatial change to be referred to as the "Aleppo Bazaar".