



Article Info/Makale Bilgisi

✓Received/Geliş:03.10.2022 ✓Accepted/Kabul:24.04.2023

DOI:10.30794/pausbed.1183613

Research Article/Araştırma Makalesi

Çiçek, F. (2023). “İzmir’in Göbeğinde Tenha Bir Yerde Kaldık, Sıkıştırdılar Bizi”: Kentlerde Sosyal ve Mekânsal Ayrışmanın Yarattığı Mahalle Tipolojileri ve Muhtar Somutlaşmaları Üzerine”, *Pamukkale Üniversitesi Sosyal Bilimler Enstitüsü Dergisi*, Sayı 57, Denizli, ss. 153-178.

“İZMİR’İN GÖBEĞİNDE TENHA BİR YERDE KALDIK, SIKIŞTIRDILAR BİZİ”: KENTLERDE SOSYAL VE MEKÂNSAL AYRIŞMANIN YARATTIĞI MAHALLE TİPOLOJİLERİ VE MUHTAR SOMUTLAŞMALARI ÜZERİNE*

Fatih ÇİÇEK**

Öz

Neoliberal ideolojinin benimsenmeye başlaması ile sermayenin birikim alanına dönüşen kentlerde, kısa sürede yaşanan mekânsal dönüşümün ortaya çıkardığı sosyal ayrışma bugün bütün dünya kentlerinde gözle görülebilir şekilde belirginleşmiştir. Salt bir fiziksel değişim olarak kalmayan bu yeniden üretim, benimsenen kentsel dönüşüm pratiklerine bağlı olarak kentlerde ciddi sosyo-ekonomik, kültürel ve mekânsal ayrışmalar/farklılaşmalar yaratmıştır. Bu çalışmanın amacı kentsel dönüşüm pratiklerinin bir sonucu olarak ortaya çıkan mahalle tipolojilerini ve bu mahallelerin farklı şekillerde somutlaştırdığı muhtar(lık) ile mahallelinin bu figür ile nasıl bir ilişki kurduğunu ortaya çıkarmaktır. Farklı nitelikteki yerelliklerin seçilmiş fakat idari bir dokuya sahip bu kurum/kişi ile olan ilişkilerinde, önemli ölçüde farklılaşan davranış kodlarına sahip oldukları görülmüştür. Bu çalışmada ilk olarak Türkiye’de kentleşme ve kentsel dönüşüm pratikleri kısaca ele alınacaktır. Devam eden kısımda bu pratiklerin neoliberal kentte ortaya çıkardığı mekânsal ve sosyal ayrışma ile mahalle tipolojileri tartışılacaktır. Son kısımda bu farklı tipolojilerin aynı kurumsal yapıya sahip olan mahalle muhtarlığını nasıl farklı şekillerde somutlaştırdığı tartışılacaktır.

Anahtar kelimeler: *Kentleşme, Kentsel dönüşüm, Mekânsal ve sosyal ayrışma, Muhtar, Mahalle tipolojisi.*

“WE REMAINED IN A SECLUDED AREA AT THE HEART OF İZMİR. THEY SQUEEZED US IN”: ON NEIGHBORHOOD TYPOLOGIES CREATED BY SOCIAL AND SPATIAL SEGREGATION IN CITIES AND EMBODIMENT OF NEIGHBORHOOD HEADMEN

Abstract

With the adoption of neo-liberal ideology, the social segregation caused by the spatial transformation experienced in a short time in cities that have become the accumulation area of capital, has become visibly evident in all cities of the world today. This reproduction, which does not remain as a mere physical change, has created serious socio-economic, cultural and spatial differentiations in cities depending on the adopted urban transformation practices. The aim of this study is to reveal the neighborhood typologies that emerged as a result of urban transformation practices and how these neighborhoods embodied in different ways, and how the neighborhood residents relate to this figure. It has been observed that different localities have significantly different codes of behavior in their relations with this institution/person, which has been elected but has an administrative texture. In this study, firstly, urbanization and urban transformation practices in Turkey will be briefly discussed. In the following part, the spatial and social segregation and neighborhood typologies created by these practices in the neoliberal city will be discussed. In the last part, it will be discussed how these different typologies embody the neighborhood headman in different ways even though it has the same institutional structure at every neighborhood.

Keywords: *Urbanization, Urban transformation, Spatial and social Segregation, Neighborhood headmen (mukhtar), Neighborhood Typologies.*

*Dokuz Eylül Üniversitesi Sosyal Bilimler Enstitüsü’nde yürütülmekte olan “Mekânsal ve Sosyal Ayrışmanın Yarattığı Mahalle Tipolojileri ve Muhtar Deneyimleri Üzerine Fenomenolojik Bir Alan Araştırması” isimli doktora tezi temel alınarak hazırlanmıştır.

** Arş. Gör., Manisa Celal Bayar Üniversitesi, İktisadi ve İdari Bilimler Fakültesi, Siyaset Bilimi ve Kamu Yönetimi Bölümü, MANİSA.
e-posta: fatih.cicek@cbu.edu.tr (<https://orcid.org/0000-0002-4847-3777>).

1. GİRİŞ

Neoliberal ekonomik modelin hakim model olarak benimsenmesi ile hızlı bir biçimde sermayenin birikim alanına dönüşen kentlerde kısa sürede önemli yapısal değişiklikler meydana gelmiştir. Kentleşme ve kentsel dönüşüm pratikleri, kenti meydana getiren en küçük yerleşim birimi olan mahalleler arasında önemli fiziksel ve sınıfsal farklılıkların oluşmasına neden olmaktadır. Bu mekânsal çeşitlilik, yönetsel bir kurum olan mahalle muhtarlığının oldukça farklı şekillerde somutlaşmasına ve fonksiyonel alanının bazı mahallelerde oldukça genişlerken bazı mahallelerde daralmasına neden olmuştur. Mekan (mahalle), muhtar ve mekan kullanıcısı (mahalleli) arasındaki etkileşimin neden farklı şekillerde meydana geldiğini açığa çıkarmak amacıyla muhtara, mekana ve ikisi arasındaki ilişkiye kısaca değinmek gerekmektedir. Çünkü muhtarlık Massicard'ın (2015) belirttiği gibi fiziksel, ilişkisel ve sosyal olarak vatandaşa en yakın olan kurumdur ve içine inşa edildiği toplumsal yapı tarafından yeniden üretilir.

İlk defa 1829 yılında İstanbul'da kurulan muhtarlık, 1833 yılında Kastamonu Sancağında yaşanan yerel bir sorun üzerine taşrada teşkil edilmiştir. Akyıldız (2006) muhtarlık kurumun taşrada teşkilinin merkezi idarenin planlı bir eylemi olmadığını, daha ziyade orada gerçekleşen fiili durumun bir sonucu olarak ortaya çıktığını söyler. Çadircı'nın Takvim-i Vekayiden aktardığına göre Kastamonu Sancağına bağlı Taşköprü Ayanı Hacı Ömer'in halka zulmetmesi ve çeşitli bahanelerle fazla vergi toplaması halkın şikâyetine konu olmuştur. Bunun üzerine Mutesellimin müdahalesi ile isyan eden Ayan öldürülmüş ve yerine yenisi seçilmemiştir. Mutesellim yeni bir Ayan seçmek yerine, İstanbul mahallelerinde uygulanmakta olan muhtarlığın Kastamonu sancağına bağlı mahallelerde de uygulanmasını istemiştir. Bunun üzerine her mahallede halkın takdirini kazanmış ehli kişilerden muhtar-ı evvel ve muhtar-ı sâni olmak üzere iki muhtar seçilmesi istenmiş ve muhtarlara mahalle imamını, mahalle halkına da muhtarları kefil etmiştir. Bu durumu öğrenen II. Mahmut durumdan memnun kalmış, bu uygulamanın diğer vilayet kaza ve kura mahallelerinde de teşkili için emir vermiştir (1970: 410-11).

Literatürde muhtarlığın kuruluş saiklerinin ne olduğuna dair farklı görüşler mevcuttur. Bu görüşlerin bir kısmı muhtarlığın kuruluşunu güvenlik ve asayiş ekseninde değerlendirirken, diğerleri muhtarlığın, imamların yolsuzluk yapmalarının bir sonucu olarak ortaya çıktığını iddia eder. Akyıldız'a göre (2006) muhtarlık "Yeniçeri Ocağı'nın kaldırılmasının ardından İstanbul'da sosyal yapıda meydana gelen sorunların çözülmesine ve güvenliğin sağlanmasına yardımcı olması amacıyla, bir ihtiyaç eseri olarak" (13) ve "II. Mahmud'un kaldırmak ve nüfuzunu yok etmek istediği âyanlığın yerine ikame olarak" ortaya çıkmıştır (14). Diğer taraftan Osman Nuri Engin'in Lütfi Tarihinden aktardığına göre "[muhtarlık] Tanzimat'a doğru imamların zulmünden ve istibdadından halkı kurtarmak ve istişare ile iş gördürmek için" kurulmuştur. (Engin'den aktaran, Çadircı, 1970:409). Çadircı, Osman Nuri'nin muhtarlık teşkilatının halkı imamların zulmünden kurtarmak için oluşturulduğu iddiasına katılmaz ve muhtarlığın kuruluş amacını Takvim-i Vekayî'ye dayandırarak şöyle ifade eder; "teşkilat ilk defa taşrada halkı ayanın zulmünden kurtarmak amacı ile Ayanlık teşkilatı yerine kurulmuştur. Üstelik muhtarlara imamlar kefil ettirmekle imamların itibarı arttırılmıştır" (411). B. Alada (2008: 186) ise muhtarlığın kuruluş amacına ilişkin olarak "kurumun, öncelikle dönemin toplumsal, yönetsel koşullarının zorunlu sonucu olarak ortaya çıktığını ve devletin yeni merkezîyetçi anlayışına koşut olarak mahallelerle, merkezi idare arasında bürokrasi yoluyla **bilgi-denetim** (vurgu orijinal) ağını gerçekleştirmiş olduğu[nu]" söyler. Benzer şekilde Arıkboğa (1999: 107) da muhtarlığın kuruluşunu "merkezi devletin oluşumunun anlamlı bir parçası" olarak görmektedir. Yaman (1940) muhtarlığın "İstanbul ve vilayetlerde halkın hükümetle olan münasebetlerinin daha düzgün esasa bağlanması maksadıyla" oluşturulmuş olduğunu söyler (Yaman, 1940:69'dan aktaran, Çadircı, 1970: 410). Muhtarlığın teşkili farklı sebeplere bağlansa da ortaya çıkmasını tetikleyen dönemin koşullarıdır. Bu sebeple, bu kurumun ithal bir kurum olmadığını ve bir ihtiyaç eseri olarak ortaya çıktığını söylemek yanlış olmayacaktır (Ortaylı, 1985; Akyıldız, 2006).

Cem Behar, Osmanlı'nın İstanbul'da bulunan bir mahallesini o dönemde tutulmuş kayıtlardan yola çıkarak anlattığı "Neighborhood in Ottoman İstanbul: Fruit Vendors and Civil Servants in the Kasap İlyas Mahalle" adlı eserinde muhtarlara ayırdığı bölümde, muhtarın nasıl bir figür olduğunu ve neler yaptığını detaylı olarak aktarmıştır. Behar'a (2003, 160:169) göre, muhtar mahalleli ile hükümet arasında aracılık yapan, hükümetin yürütme ve yargı işlerini gören, kurumlara karşı mahallesini temsil eden bir figürdür. Muhtarın mahalleyi temsil etmesinin yanında orayı kontrol altında tutması ve mahallede ikamet eden herkesi tanıması beklenirdi. Muhtar

mahallesinde yaşayan sakinlere gönderilen tebligatları onlara iletir, imamın kıydığı nikahın kayıtlarını tutar ve mahallede el değiştiren varlıkların kaydını defterine işlerdi. Resmi görevlerine ek olarak, mahallenin önde geleni olmasından kaynaklı birçok gayri resmi işi de üstlenmiştir. Muhtar yeri geldiğinde bir noterin işlevini üstlenir, şahitlik eder, anlaşmazlık yaşayan sakinler arasında arabuluculuk eder, devlet kurumuna işi düşen vatandaş için arzuhalcilik yapardı. Yani muhtar aslında yapmakla yükümlü olmadığı, fakat mahalledeki konumu gereği yapması gerektiği düşünülen birçok görevi de yerine getirirdi. Muhtar böylelikle formel alanına ek olarak, kendisine geniş bir enformel alanı yaratmış, mahalledeki otorite haline gelmiştir. Behar (2003), mahallede yaşayan herhangi birini, onun gündelik sosyal yaşantısına ve aile yapısına hâkim, onunla aynı fiziki ve sosyal alanda yaşayan muhtardan daha iyi hükümetin hangi görevlisi tanıyabilir diye sorar. Bugün olduğu gibi Osmanlı mahallesinde de muhtar sosyal ve mekânsal olarak mahalleliye en yakın, onları en iyi tanıyan görevlidir. Osmanlı hükümeti güvenlik, asayiş ve nüfus hareketlerinden dolayı, özellikle başkentte bulunan mahallelerde görev yapan muhtarlardan mahallelerinde vuku bulan her olay/gelişmeden haberdar olmalarını ve mahalleyi ahlaki olarak da gözetim altında tutmalarını beklerdi.

Bugünkü hali ile muhtarlığın yasal/ıdari sistem içerisinde tam olarak nereye konumlandırılacağı net değildir. İdari bir bağlamda ele alındığında muhtarlığın “yerel yönetim, merkezi yönetim ve özel büroya ait nitelikler” taşıdığı ve “boşluk doldurucu ve aracı kurum” olduğu ifade edilmektedir (Arıkboğa, 2000:167). Benzer şekilde Massicard (2015) da muhtarlığı “tamamlanmamış”, “yarı-resmi” “kurumsallaşmış bir aracı” ve “melez” bir kurum olarak tanımlamış, ne tür bir form alacağına sosyal süreçler tarafından belirlendiğini ifade etmiştir. Muhtarlık kurumunun inşa edildiği günden itibaren yasal sınırları içinde kalmadığı gerek mahallenin zorlaması gerekse diğer kurumların geride bıraktığı boşluğu doldurması sebebiyle, kendisine geniş bir enformel alan yaratmıştır. Muhtarın gerek yasal olarak tanımlanan gerekse mahallelinin ona yüklediği görev/iş yelpazesinin genişliği, onun tanımlanmasını zorlaştırmaktadır. Muhtar her an ulaşılabilir, her işe koşulabilir ve her soru işaretinin cevabına sahip olabilir görüldüğü için, deneyimlediği eylem repertuarı da oldukça geniştir. Lakin bu durumun her muhtar için aynı olduğunu iddia etmek yanlış olur. Çünkü muhtar somutlaşmalarında/deneyimlerinde görülen farklılaşmanın en önemli belirleyeni içinde bulunduğu mekanın (mahallenin) yapısıdır. Günümüz kentlerinde görülen mekânsal çeşitlilik kaçınılmaz olarak mahalle muhtarlığının farklı şekillerde yeniden üretilmesine olanak sağlar. Muhtarlığı dönüştürme kapasitesine sahip olan mahalle de kentleşme, kentsel dönüşüm, küreselleşme gibi yerel ve küresel etkilere bağlı olarak günümüz kentlerinde çeşitli somutlaşmalara (gerek fiziksel gerek içinde barındırdığı toplumsal sınıf açısından) maruz kalmıştır.

Osmanlı şehrinde mahalle, “birbirini tanıyan, bir ölçüde birbirlerinin davranışlarından sorumlu [ve] sosyal dayanışma içinde olan kişilerden oluşmuş bir topluluğun yaşadığı yerdir. Bir diğer tanımla, aynı mescitte ibadet eden cemaat ’in, aileleriyle birlikte yerleştikleri şehir kesimidir” (Ergenç, 1984:69). Sınıf ve statü farklılıklarının şekillendirmediği, zenginın konağı ile fakirin evinin karşılıklı olduğu bir yaşam alanıdır (Ortaylı, 2000). Osmanlı şehrinde mahalle sadece mekânsal bir alanı değil aynı zamanda “gündelik hayatı her yönüyle kapsayıcı, zengin bir anlam bütünlüğünü” içinde barındırır (B. Alada, 2008:117).

19.yy’a gelindiğinde hem global ölçekte hem de Osmanlı sınırları içinde meydana gelen bazı gelişmeler, Osmanlı’da klasik döneminin mahallesinin hem fiziksel yapısında hem de iktisadi ve toplumsal dokusunda bir dizi değişikliğe sebep olmuştur. Anadolu’da artan nüfusun şehirlere doğru bir göçü tetiklemeyle üretimde yaşanan azalmalar, ticaret yollarının değişmesi ve bunun bir gelir krizi yaratması, iltizam sistemine geçiş ile beraber mültezimlerin yerel güç haline gelmeye başlamaları, dünyada yaşanan sanayileşme, milliyetçilik akımlarının güçlenmesi ve batının dünyadaki güç merkezi haline gelmesi gibi çeşitli sebepler Osmanlı’da yapısal ve kurumsal bazı değişiklikleri tetiklemiştir. Bu değişiklikler özellikle ticaret merkezi haline gelen kıyı şehirlerinde daha yoğun hissedilmiştir. Mevcut kurumların bu değişen yapıya yeterince ayak uyduramaması, Tanzimat döneminin bürokrasisinin batı şehri özentisi, ticaret yaparak zenginleşmiş azınlık tüccarlarının baskısı gibi çeşitli sebepler batı tarzı şehir yönetim modelinin uygulanmasının önünü açmıştır (Alada, 2008:180-182; Tekeli, 1983).

Sınıf ve statü farklarının şekillendirmediği klasik mahalle, Tanzimat’tan itibaren süregelen yenileşme hareketiyle sadece mekânsal olarak değil, toplumsal, iktisadi ve sınıfsal olmak üzere çok boyutlu bir değişim geçirmiştir. 1900’lü yıllara gelindiğinde ekonomik durumun mahallenin niteliğinde belirleyici olduğu, aynı sosyal sınıfa mensup olanların şehrin belli yerlerinde kümelendiği, dayanışan topluluktan bağımsız bireye dönüşün

yaşandığı gözlemlenmektedir. Mahalle, kendi içinde yaşadığı bu kopuşa ek olarak, göçün taşıdığı kırsal nüfusunda eklenmesiyle alt kültürün etkilerine de maruz kalmıştır. (Alada, 2008: 194)

Sanayileşme sürecinin hız kazanması ile kentlere doğru yaşanan yoğun göç, Osmanlı'da oldukça homojen bir yapıya sahip olan mahallenin yapısını derinden etkilemiştir. Geleneksel anlamıyla mahalledeki herkesi içine alan, onlara bir aidiyet hissi veren (birlik, aynı olma) ve kolektif bir kimlik olan "mahallelilik" yavaş yavaş ortadan kalkmaya başlamıştır (Alver, 2010) Mahalleler daha heterojen, dışarıya daha açık, bir aidiyet ve güven hissi oluşturmeyen konaklama alanlarına dönüşmüşlerdir (Şahin ve Işık, 2011). Mahalle sadece sosyo-kültürel olarak değil, fiziksel olarak da farklılaşmaya başlamıştır. Bu farklılaşma "kentleşme pratiklerinin kendine özgü dinamikleri sonucu, mahalle tipolojilerinde genişleyen bir çeşitlilik" ortaya çıkarmıştır (Çılgın ve Yirmibeşoğlu, 2019:103). İlerleyen bölümlerde kapsamlı olarak ele alınan kentleşme ve kentsel dönüşüm pratikleri bugünkü mahalle tiplerini ortaya çıkarmıştır. Bu farklı mahalle tiplerinin sınıfsal özellikleri muhtarlıkların da değişken biçimler göstermesine sebep olmuştur.

Muhtar somutlaşmalarında ve muhtar-mahalleli ilişkilerinde görülen çeşitliliğin kavramsal ve kuramsal karşılığı Bourdieu'nun toplumsal sınıf, tabakalaşma ve Habitus kavramlarında aranmalıdır. Çünkü mekana bağlı olarak ortaya çıkan davranış pratikleri, mekanın içerdiği toplumsal sınıfın yapısı tarafından belirlenir. Mekan toplumsal bir inşadır ve iktidar ilişkilerinden bağımsız değildir. Toplumsal mekan, özellikle kent mekanı, çokluk-çeşitlilik içinde ortaya çıkar. Devlet ve devleti oluşturan kurumların bir mekan kurgusu vardır ve mekan bu kurgunun ihtiyaçlarına göre şekillenir, yeniden üretilir (Lefebvre, 2014). Yeniden üretilen kentsel mekan içerdiği toplumsal grupların niteliğine göre kimlik kazanır. Hakim kentsel dönüşüm pratiklerine bağlı olarak yeniden üretilen kentsel alan, sınıf ve statü farklılıklarını temsil edecek biçimde somutlaşır. Kent, tabakalı bir toplumsal yapıyı fiziksel mekanda somutlaşacak biçimde içselleştirir. Yani aynı kent mekanı içinde, duvarlar ile örülü, kapalı kapılı özel siteler ile kaliteli bir yaşama olanak vermeyen yerleşim yerleri aynı anda var olur. Bu farklı mekânsal somutlaşmalar, tabakalaşmış bir toplumsal yapıyı temsil eder. Farklı toplumsal sınıflar, farklı toplumsal mekanlar meydana getirirler. Bu mekanlar, mekan kullanıcılarının pratiklerini, yatkınlıklarını, neye erişip neye erişemeyeceğini belirler.

Bourdieu'nun toplumsal sınıf tanımının ve geliştirdiği habitus kavramının, mekan-bağımlı somutlaşma biçimlerinde ortaya çıkan farklılık ve benzeşmeleri aydınlatmada güçlü birer araç olduğu düşünülmektedir. Bu ikisinin birlikte ele alınması, mekana daha bütüncül bakabilmeyi olanaklı kılar. Çünkü Bourdieu'nun sınıfa ilişkin açıklamaları salt üretim ilişkileri boyutunu içermez, kültürel ve toplumsal olanı da kapsar. Sınıfı, habitus kavramı ile açıklayan Bourdieu'ya göre toplumsal sınıf, benzer yatkınlık ve hayat olasılıklarını, benzer yaşam koşullarını ve koşullanmaları paylaşan toplumsal gruplar için geçerli bir kavramdır (Swartz, 2013:215). Bourdieu, hiyerarşik olarak yapılanmış toplumsal mekanın çok boyutlu olduğunu, bu nedenle ekonomi gibi tek bir nedensel mekanizmaya indirgenemeyeceğini öne sürer (Swartz, 2013: 203-204). Toplumsal mekanın içerdiği toplumsal sınıfın, salt üretim ilişkileri içindeki konumu üzerinden tanımlanmasının eksik bir sonuç doğurduğunu söyleyen Bourdieu, toplumsal sınıfın o üretim ilişkileri içindeki konumu ile özdeşleşmiş "sınıf habitusu" ile değerlendirmesinin daha doğru olduğunu söyler. Çünkü pratiği şekillendiren, bir bütün olarak mekandır.

Onun sınıf tahlilinde meslek ve gelire ek olarak, hayat tarzına işaret eden unsurlar, beğeniler, eğitim durumu gibi farklı faktörler aynı anda bulunur. "Bourdieu'nün sınıfları, tabakalaştırıcı etkenlerin birlikteliğidir; nasıl ki bütün, içerdiği tek tek parçaların toplamından fazlasıysa, Bourdieu'ye göre toplumsal sınıfları da tek bir belirleyici etken değil, tabakalaştırıcı unsurların bir aradalığı oluşturur" (Swartz, 2013: 206). Toplumsal mekanda meydana gelen somutlaşma biçimleri, gündelik pratikler, formel ve enformel alanın sınırları, mekanda bulunan toplumsal sınıfın salt ekonomik durumu ile açıklanamaz. Sınıf, kendinde bir yapıdan ziyade, siyasi ve kültürelidir (Lovell, 2005:48'den aktaran: Bektaş-Ata, 2019:30); bireyin ikamet ettiği mahalleden, bedenine, giyim tarzına, aksanına kadar "her şeyde" sınıfın izleri vardır. Orta-alt ve alt sınıf mahalleler ile orta-üst ve üst sınıf mahallelerde görülen muhtar deneyimlerindeki karşıtlık salt ekonomik durum ile açıklanamaz. Mahallelinin habitusu, onun davranış biçimine de yansır.

Muhtar ile mahalleli arasındaki ilişkinin kurulduğu düzlem, toplumsal sınıfın habitusu tarafından şekillendirilir. Habitus, doğuştan gelen bir yeti değildir; ailede ya da emsal gruplarında yaşanan sınıfa özgü sosyalleşme

deneyimlerine dayanan, “yapılanmış bir yapı”dır (Swartz, 2013:147). Failler bu yapının sınırları içinde hareket ederler ve bu durumu içselleştirmişlerdir. Kılık kıyafete, ilişki düzeyine ve gündelik pratiklere sirayet eden habitus, var olanın “neden olduğu şekilde var olduğunu” anlamamıza yardımcı olur. Bazı mahallelerde “abi, abla, oğul, baba, anne, kardeş” şeklinde konumlanan, akrabalaşan ve aileden biri haline gelen muhtarın diğer bazı mahallelerde, mahalleli tarafından tanınmaması, ilişkilerin “hanım efendi, beyefendi” düzleminde kurulması, toplumsal sınıfın ait olduğu habitus ile ilgilidir. Bu durum, muhtar deneyimlerinden, formel ve enformel alanın sınırlarına, muhtarın tanımlanmasına, muhtar-vatandaş ilişkisinin dokusuna kadar “her şeyde” etkilidir.

Kent içinde oldukça farklılaşırken kendi içinde homojen bir yapı gösteren mekan (mahalle), habitusun kolektif bir temeli olmasından kaynaklanır. Muhtar pratiklerinin mahalle içinde oldukça tutarlı bir görüntü vermesinin sebebi “benzer hayat olasılıklarını içselleştiren bireylerin” aynı toplumsal mekanda bulunmasından kaynaklanır. Habitusu “şefsiz orkestrasyona” benzeten Bourdieu, bilinçli eşgüdüm olmaksızın “pratiklerin düzenliliğini, birliğini ve sistemliliğini” vurgular (Bourdieu 1990: 59). Bourdieu’ya göre, “aynı grubun, ya da farklılaşmış bir toplumda aynı sınıfın mensuplarının pratikleri, her zaman faillerin bildiğinden ya da arzu ettiğinden daha fazla ve daha iyi uyum içindedir” (Swartz, 150). İleriki bölümlerde detaylı olarak ele alınan muhtar pratiklerinin benzer yapıdaki mahallelerde gösterdiği örtüşme ile farklı mahalleler arasında gözlenen karşıtlık, toplumsal sınıfın habitusu ile ilgilidir. Sosyo-ekonomik durumun bir açıklama gücü vardır, fakat mekanın çok katmanlı boyutu, daha bütüncül bir bakış açısı sunan habitus ile daha iyi çözümlenir.

2. YÖNTEM

Bu araştırmada, mahalle muhtarlarının deneyimlerini ve somutlaşma biçimlerini ortaya çıkarmak amacıyla İzmir’de üç merkez ilçeden on dört mahalle ve Malatya’da iki merkez ilçeden on dört mahalle¹ olmak üzere yirmi sekiz mahallede muhtarlar² ile toplamda 1121 dakika görüşme yapılmıştır. 5 Aralık 2020 tarihinde başlayan saha araştırması 28 Nisan 2021 tarihinde verinin doyuma ulaşması ile sonlandırılmıştır. Bu mahalleler üç farklı kategoriye bağlı olarak seçilmiştir. Bazı mahalleler üst ve orta-üst sınıfın, bazıları orta-alt ve alt sınıfın, bazıları ise muhtarlarının “orta direk”, “orta halli” olarak tanımladığı grupların yaşam alanlarıdır. Böyle bir kategoriye bağlı olarak seçim yapılmasının sebebi farklı nitelikteki sosyo-mekanlarda ortaya çıkan deneyimlerden “tipik bir öz” bulmaya çalışmaktır. Farklı toplumsal mekanlarda üretilen pratiklerin ve somutlaşma biçimlerinin açığa çıkarılması, muhtarın fonksiyonel alanının sınırlarının anlaşılması ve farklılaşmaların bağlamının ifşa edilmesi ancak böyle mümkün olmuştur. Mahalle seçimi yapılırken mahallede hakim konut biçimleri, park-bahçe gibi sosyalleşme alanlarının varlığı veya yokluğu, yol-kaldırım kalitesi, zincir marketlerin ve alış-veriş merkezlerinin varlığı veya yokluğu gibi fiziksel özellikleri ile gelir ve eğitim seviyesi gibi niteliksel özellikler göz önünde bulundurulmuştur. Araştırma sahasının İzmir ve Malatya olarak belirlenmesinin çeşitli sebepleri vardır. İlk olarak, araştırmaya bir doğu-batı boyutu kazandırmak için bu iller seçilmiştir. İkinci olarak, her iki il bulunduğu bölgedeki illere oranla oldukça yüksek göç almaktadır. Göç, muhtar deneyimleri ve somutlaşmaları üzerinde önemli bir belirleyendir. Göç aynı zamanda kentleşme, kentsel dönüşüm, kentte sosyal ve mekânsal ayrışma gibi olguların açıklanmasında başvurulan önemli bir konudur. Son olarak, her iki ilde görülen kentsel dönüşüm pratikleri birbirinden farklıdır. Malatya, son on yılda çok hızlı bir kentsel dönüşüm deneyimi geçirmiş bir mekan olarak kent içi nüfus hareketinin yoğun olduğu bir ildir. Malatya’da kentsel dönüşüm mekanın fiziksel ve nüfus yapısında önemli bir değişiklik meydana getirecek biçimde gerçekleşmektedir. Diğer taraftan İzmir, Malatya’da olduğu kadar kapsamlı kentsel dönüşüm deneyimi yaşamamıştır. İzmir’de dönüşüm, Malatya’ya kıyasla daha yavaş ve mikro bir düzeyde gerçekleşmektedir. Son olarak her iki ilde de derin kentsel ayrışmalar mevcuttur. Görüşme yapılan mahalleler kendi içinde oldukça homojen bir sınıfsal yapıya sahipken, mahalleler arasında derin sınıfsal farklılıklar vardır. Bu durum, muhtar somutlaşmalarının ve pratiklerinin mekana bağlı olarak gösterdiği çeşitliliği anlamlandırmamıza yardımcı olmaktadır.

1 Bu araştırma kapsamında görüşme yapılan mahalleler illerin merkez ilçelerinde bulunan mahallelerdir. Saha araştırması içinde 6/12/2012 tarihinde resmi gazetede yayımlanan 6360 sayılı kanun ile tüzel kişiliği kaldırılarak mahalle statüsüne dönüştürülen alanlar (köyler) bulunmamaktadır. Araştırma yapılan mahalleler, illerin merkez mahalleleridir. Bu araştırma, kentlerde görülen sosyal ve mekânsal ayrışmanın alanı olabilecek yakınlıktaki mahallelerdir. 6360 sayılı kanun ile mahalle olan alanlar bu çalışmanın dışında tutulmuştur. Araştırma alanları çalışmanın sonuna ek olarak koyulmuştur.

2 Bu saha araştırması için Dokuz Eylül Üniversitesi Sosyal ve Beşeri Bilimler Araştırma ve Yayın Etiği Kurulundan 16/04/2021 tarihinde E-87347630-640.99-44977 sayılı uygunluk kararı alınmıştır. Katılımcılara araştırma ile ilgili bilgilendirme yapılmış ve gönüllü onam formu imzalatılmıştır.

Amaçlı bir seçim yapmak için muhtarların aracılığına da başvurulmuştur. Mahalle muhtarları gerek formel yollardan (muhtar dernekleri, belediye meclis toplantıları vb.) gerekse enformel kanallar aracılığıyla birbirini tanıyan, deneyimlerini birbirleriyle paylaşan ve kimin, nasıl mahallelerde muhtarlık yaptığını bilen kişilerdir. Araştırmacı sahaya giriş yaptıktan sonra, görüşme yaptığı katılımcıdan, kendisini “tanımlanan niteliklere sahip” mahallelere yönlendirmesi için aracılık yapmasını istemiştir. Bu yolla, araştırmada arzulanan çeşitliliğe ulaşılmıştır. Katılımcı belirlenirken kullanılan bu yöntem “amaca yönelik seçim” yapmaya olanak sağlayarak, araştırmanın cevaplamak istediği sorulara cevap üretmeyi mümkün kılmıştır.

Amaç muhtarın gündelik iş pratiklerini/deneyimlerini ortaya çıkarmak olduğu için fenomenolojik yaklaşıma dayalı niteliksel araştırma metodu kullanılmıştır. Fenomenoloji bir “öz” arayışıdır. Salt bir yöntemin ötesinde bir felsefedir aynı zamanda (Dowling 2007:131). Araştırmacıların bu yöntem ile amaçladıkları şey çalışılan fenomenin (olgu, olay, konu, süreç vb.) farklı özneler tarafından nasıl deneyimlendiğini ve bu farklı öznelerin deneyimlerindeki ortaklıkları ortaya çıkarmaktır (Creswell ve Poth, 2018: 296-99). Yani amaç sadece tek bir öznenin deneyimi nasıl yaşadığını anlamak değil, öznelerin deneyimlerinden evrensel bir anlam/anlayış çıkarmaya çalışmaktır.

Görüşme verileri analiz edilirken tematik bir yöntem benimsenmiştir. Tematik analiz, elde edilen verilerdeki temaların belirlenmesini, veriye aşına olunmasını, verinin yazıya geçirilmesi ve tekrar tekrar okunmasını, ilk kodların oluşturulmasını, kodların temalar altında toplanmasını, her temanın açıkça tanımlanmasını ve isimlendirilmesini, dikkat çeken alıntılarının seçilmesini içeren aşamalardan oluşmaktadır (Braun ve Clarke 2019; aktaran Kara, 2022:401)).

Bilgisayar destekli nitel veri analizi (Computer Assisted Qualitative Data Analysis- CAQDAS) araçlarından MAXQDA kullanılmıştır.

3. TÜRKİYE’DE KENTLEŞMENİN PRATIĞI

Bu çalışmada kentleşme sebeplerinden ziyade ortaya çıkardığı sonuçlar üzerinden tartışılacaktır. Kentleşmeden kaynaklı nüfus hareketi ve bu nüfusun vardığı yerde ortaya çıkardığı sosyo-mekân --geniş ölçekte kent, dar ölçekte mahalle— tartışılacaktır. Türkiye de kentleşme ile ilgili çalışmalar ağırlıklı olarak kentleşme modelleri ve politikaları (Işık, 2005; Kızıroğlu, 2013; Genç, 2014) ile göçün nedenleri ve dönemleri (Gür ve Ural, 2004; Yılmaz ve Çiftçi, 2011) üzerine yoğunlaşmıştır. Türkiye’de kentleşme literatürüne bakıldığında kentleşmenin farklı şekillerde dönemlere ayrıldığı görülür. Tekeli (2011) Cumhuriyet dönemi kentleşmesini ele alarak kentleşmeyi 2. Dünya Savaşı öncesi ve sonrası olarak değerlendirirken, Özgür (1998) 1950 öncesi, 1950-60 Demokrat Parti dönemi ve 1960 sonrası planlı kentleşme olarak ayırır. Şevket Işık (2005) kentleşmeyi 1923-50, 1950-80 ve 1980 sonrası olarak üç dönemde ele alırken, Yılmaz ve Çiftçi (2011) düşük kentleşme dönemi (1923-50), kırsal çözülme kaynaklı kentleşme dönemi (1950-60), kentsel gelişme dönemi (1960- 80) ve kentsel dönüşüm dönemi (1980 sonrası) olarak ele alır. Şengül’ün (2009) yaklaşımına göre ise, Osmanlı deneyimi Cumhuriyet dönemi kentleşmesi üzerinde etkili olmuş ve sonraki süreç ulus-devletin kentleşmesi (1923-50); emek gücünün kentleşmesi (1950-80) ve sermayenin kentleşmesi (1980 sonrası) olarak belirmiştir.

Türkiye’de kentleşmeyi ortaya çıkardığı toplumsal etkiler düşünüldüğünde 1980 öncesi ve sonrası olarak iki döneme ayırmak, bu çalışmanın cevaplamak istediği sorulara yanıt vermek için yeterli olacaktır. 1950’li yıllarda başlayan kente göç, kurumların ve kentlerin daha önce deneyimlemediği bir olguydu. Kent ise göç edenler için bilinmeyen, keşfedilecek yeni bir alandı. Fakat 1980 sonrasında kentleşme, kentlerin tecrübe ettiği, yeni göç edenlerinse kentte oluşan toplumsal kümelenmeler sayesinde kente angaje olmakta zorlanmadığı bir olgu haline gelmeye başlamıştır. Dolayısıyla bu iki dönemin kısa, orta ve uzun vadede ortaya çıkardığı toplumsal, mekânsal, kültürel, politik ve ekonomik sonuçlar da farklı olacaktır. Dönemsel değerlendirmeyi gerekli kılan bir diğer unsur, bu tarihler arasında kentlerde bulunan sınıfların zaman içinde gösterdiği değişiklikler ve özellikle 1980 sonrası kentlerde ortaya çıkan gelir dağılımındaki dengesizliktir.

1980 öncesi kentlerde konut formlarının iki farklı şekilde ortaya çıktığı görülmektedir. Bu iki farklı konut tipi, aynı zamanda iki farklı toplumsal sınıfı ve yaşam biçimini temsil etmektedir. Orta sınıf olarak nitelendirilen kentlilerin yaşam alanı olarak ortaya çıkan apartmanlar ve kente göç edenlerin barınak olarak kent çeperlerinde oluşturdukları gecekondular, bu iki oldukça farklı tarafı temsil eder. Öyle ki, gecekondular kaçak yollarla plansız

olarak inşa edilen ve dolayısıyla altyapı sorunları bulunan; kente yeni göç eden marjinal kesimlerin yaşam alanıdır. Diğer taraftan apartmanlar, imar kurallarına uygun olarak yasal yollarla inşa edilen, alt yapı sorunları daha inşa esnasında çözülen, planlı, formel ve kentli orta sınıfın yaşadığı alanlardır (Işık ve Pınarcıoğlu, 2012:103).

Bu iki farklı konut tipinin üretim süreçleri incelendiğinde ortaya çıkan ilişki ağlarının niteliği—formel veya enformel—yukarıda yapılan ayrımı doğrulamaktadır. Apartmanlar, 1980 öncesi güçlü olmayan konut sektöründe, diğer ülkelerde çok göremeyeceğimiz bir üretim biçimini ortaya çıkarmıştır. Küçük arsa sahipliğinin olduğu, inşaat sektörünün henüz gelişmediği kentlerde, kat karşılığı yap-satçılık hâkim konut üretim modeline dönüşmüştür. Buna göre arsa sahibi, arsasını üstleniciye devrederek karşılığında belli sayıda kat almaktadır. Üretici ise, arsaya hiç para ödemediği apartmanının dairelerini satarak sermaye edinmekte ve bu üretim döngüsünü sürdürebilmektedir. Diğer taraftan, kente yeni göç edenler, arsa sahibi olmadıkları için formel konut piyasasına girememektedir. Devletinde pasif bir rol yüklediği bu konut piyasası, göç edenlerin kendi enformel konut piyasasını oluşturmalarına, kendi ilişki ağları ve imkanları çerçevesinde konut üretimine girmelerine neden olmuştur. Devletin ve formel konut piyasasının bıraktığı bu boşluğu, bir gecede inşa edilen gecekondu doldurmuştur.

Genel hatları ile 1980 öncesi, devletin pasif kaldığı, formel konut piyasasına dahil olamayan göçenlerin hazine arazisi üzerine hemşerilik ve akrabalık ilişki ağları sayesinde konut inşa ettikleri; formel konut piyasasının ise küçük sermaye sahipleri ile arsa sahipleri arasında kurulan ilişkiye dayandığı akışkan bir kentleşme modelinin yaşandığı bir dönemdir. Bu dönem –hem devletin toplumsal uzlaşıda henüz hakem rolünde olması, hem de kentteki rant mücadelesinin 1980 sonrasında olduğu kadar şiddetli olmaması—kentleşmenin yumuşak bir şekilde gerçekleştiği; kente göç edenlerin başka şartlar altında kolaylıkla edinmeyeceği kazanımlar edindiği bir dönemdir. Fakat ithal ikamesi ekonomi modelinin bozulmaya başlaması ile sınıflar arası uzlaşının korunamaması, takip eden süreçte benimsenen neoliberal ekonomi modeli ve küreselleşme etkisi, yeni bir dönemin başlangıcı olmuştur (Işık ve Pınarcıoğlu, 2012:102-122; Şengül, 2009; Arslan, 2014).

1980 sonrası dönem devletin iç piyasada sınıflar arası dengeyi korumaya yönelik tedbirleri terk edip, ekonomide daha pasif bir rol almaya başladığı dönemdir. Küresel sermayeye kapıların açılması, refah devletine özgü birtakım uygulamaların sona ermesi, özelleştirmeler ile devletin ekonomideki rolünün daralması 1980 sonrası dönemin kentleşme pratiklerinin genel karakteristiğini büyük oranda etkilemiştir. İthal ikamesinin sona ermesi ile zengin ve yoksul arasındaki gelir dağılımının hızla makul seviyelerden uzaklaşması, özellikle büyük kentlerde derin toplumsal, mekânsal ve kültürel ayrışmaların da tetikleyicisi olmuştur. Kentlerin devletin hakemliği altında daha geniş bir toplumsal tabana yayıldığı bir dönemden, kentleşmeyi yönlendiren kurumların yıkıldığı; daha kontrolsüz, daha acımasız ve daha dışlayıcı bir döneme geçilmiştir. Bu dönem, iki şekilde meydana gelen klasik kentleşme eğilimlerini çeşitlendirmiş ve keskin ayrımların ortaya çıkmasına neden olmuştur. Kentlerin alanlarının yeniden bölünmesine, kent yoksulları ve orta sınıfa ek olarak, kente yeni gelen global sermayenin yarattığı üst sınıf ve onun konut edinme biçimi de eklenmiştir. 1980’den önceki dönemde küçük sermayenin yap-sat usulü ile yapılaşan kentler, kent merkezinden dışarı doğru halkalar şeklinde büyürken, takip eden süreçte, değişen kentleşme dinamikleri nedeniyle sıçramalı gelişme olarak adlandırılan bir büyüme modeline geçmiştir (Işık ve Pınarcıoğlu, 2012:128-133).

Özetle Türkiye’de kentleşmenin, Erder’in (1999: 68) ifade ettiği gibi ne “piyasa” kurallarına ne de etkin kamu denetiminin olduğu “planlı” kurallara dayanmadığı; kentleşmenin süreç ve sonuçlar şeklinde gerçekleştiği söylenebilir. Kalıcı bir kentleşme politikasının yokluğunda “kendi kendine” şekillenen kentleşme pratikleri, 1980’den sonra global ve yerel ölçeklerdeki çeşitli gelişmeler neticesinde kentleri sermayenin rant alanı haline getirmiş ve bu pratiklerin neden olacağı sosyal maliyetler göz ardı edilmiştir. Özellikle 2000’li yılların başında, kentleşmenin yerini kentsel dönüşüme bırakması ile bu sosyal maliyet giderek artmış ve kentlere bugünkü sınıf bazlı mekânsal ayrışma hakim olmuştur.

4. KENTSEL DÖNÜŞÜM

Kentsel dönüşümün kentlerde derin yapısal, toplumsal ve ekonomik sonuçlar doğuracak etkide meydana gelmesi erken 2000’li yıllarda başlamış ve günümüzde hala devam etmektedir. Çünkü bu dönemde yaşanan kentsel dönüşüm gerek neoliberalizmin etkisi gerekse hükümet politikaları sonucunda beraberinde mekânsal ve sosyal ayrışmayı da getirmiş ve kentlerde belirgin bir sınıfsal nitelikte yerleşme düzeni oluşturmuştur. Kentsel

dönüşümün Türkiye’de önemli bir fenomen haline gelmesi 2000’li yılların başında, bir dizi önemli gelişmeyi takiben başlamıştır. 1999 İzmit depremi, dünyada yaşanan ve Türkiye’de ciddi ölçüde hissedilen ekonomik kriz ve Adalet ve Kalkınma Partisi’nin (AKP) tek başına iktidar kurması, Türkiye’de kentsel dönüşüm pratiklerini belirleyen önemli gelişmelerdir. 2000 öncesinde bütçe açıkları, yüksek enflasyon ve yasal boşluklar devleti bir kentsel dönüşüm girişimden alıkoymaktaydı. Buna ek olarak, özel sektör (GYO’lar, finans şirketleri, büyük müteahhitler vb.) kentsel dönüşüm için ya kaynaktan mahrumdu ya da bunu ekonomik açıdan yeteri kadar karlı bulmuyordu (Kuyucu, 2018). Adalet ve Kalkınma Partisi, iktidar olduktan sonra ortaya koyduğu Acil Eylem Planı’na konut politikasını dahil etmiş ve bunun ekonomiye bir ivme kazandırmasını amaçlanmıştır (Arslan, 2014). Toplu Konut İdaresi’nin yeniden düzenlenerek aktif hale getirilmesi bu döneme denk gelmektedir. 2005 yılında çıkarılan 5393 sayılı belediye kanunu ile 5366 sayılı koruma alanlarını yenileme projelerine açan kanun, kentsel dönüşüm projelerinin yasal bir zemine oturtulması için yapılan iki önemli düzenlemedir. Fakat, ivedilikle yapılan ve iyi düşünülmemiş bu düzenlemeler, mevcut koruma kurulu yasa ve yönetmelikleri ile uyumsuz ve uygulamada aksaklıklara neden olmuştur. 2005-2012 yılları arasında ekonomik büyümede görülen artış ve yasal engelleri ortadan kaldırmaya yönelik yapılan yeni düzenlemeler, Türkiye’de daha önce tecrübe edilmemiş ölçekte kentsel dönüşüm projelerinin fitilini ateşlemiştir. Lakin, bu kentsel dönüşüm projelerinin çok azı nihayete kavuşmuş, büyük bir kısmı ya karar aşamasında ya da uygulama esnasında çeşitli engellere takılmıştır (Kuyucu, 2018).

Deprem tehlikesi altındaki bölgelerin güvenli hale getirilmesi, kentlerde ekonomik dönüşümün başlatılması ve altyapı sorunu olan düşük standartlı konut alanlarının yenilenmesi gibi amaçları olan bu büyük çaplı kentsel dönüşüm projelerinin uygulanmasında aksaklık yaşanmasının önündeki engellerler nelerdi? Bu soruya vereceğimiz cevap, hem Türkiye’de kentsel dönüşüm pratiklerinin nasıl meydana geldiğini, hem de bu pratiklerin kentlerde ne tür sosyolojik, ekonomik ve mekânsal etkileri olduğunu anlamamıza yardımcı olacaktır. Büyük çaplı kentsel dönüşüm projelerinin sektöre uğramasının önündeki en büyük engellerden biri hukuki karmaşa ve bunun neden olduğu kurumsal çatışmalardır. Mevcut imar, planlama ve koruma mevzuatının yeniden düzenlenmeden, üzerine ivedilikle inşa edilen yeni hukuki düzenlemeler, kurumlar arasında bir yetki karmaşası yaratmıştır. Merkezi yönetim ile yerel idarelerin farklı partilerden olduğu yerlerde bu durum daha belirgin bir hal almış ve haliyle kurumlar arası koordinasyon imkânsız hale gelmiştir. Bu duruma ek olarak, özellikle İstanbul gibi büyük kentlerde yerel halkın örgütlü olarak dönüşüme karşı çıkması, toplumsal muhalefet ve hukuki mücadele, projelerin aksaklığa uğramasına neden olmuştur. Farklı toplumsal bileşenlerin dışında bırakılarak ivedilikle planlanan kentsel dönüşüm projeleri, sağlam bir hukuki ve idari altyapıdan mahrum kalmış ve merkezi hükümeti farklı çözüm yolları üretmeye itmiştir. İşte bu noktada Türkiye’de “kentsel dönüşümün dönüşümü” (Kuyucu, 2018) veya kentsel dönüşümde “yeniden ölçekleme” (Şahin, 2018) başlamıştır.

Kentsel dönüşüm projelerinin arzulanan hızda ve oranda gerçekleşmiyor olması, beklenen ekonomik katkıyı üretmemesi ve yavaşlayan ekonomik büyüme, merkezi hükümetin kentsel dönüşümü yeniden formülize etmesine neden olmuştur. Bu projeler eliyle ekonomiye canlılık getirmeyi amaçlayan AKP, önemli adımlar atarak dönüşüm projelerinde karar alma yetkisini merkezileştirmiş (Şahin, 2018), projelerde ölçeği küçültmüş ve toplumsal muhalefeti güçsüzleştirme yoluna gitmiştir. Atılan bu adımlar Türkiye’de kentleşmenin biçimini, niteliğini ve doğurduğu sonuçları derinden etkilemiştir. Kentsel dönüşüm projelerinin kapsamı daraltılarak bina ve parsel bazına indirgenmiştir. Kentlerin daha yaşanılabilir bir alana dönüştürülmesi amacı taşıyan büyük kentsel projeler yerini kısa vadeli ekonomik çıktıya bırakmıştır. İlk tasarlandığı haliyle “bölgesel tasarımı amaçlayan ve karmaşık fiziksel, ekonomik ve sosyolojik sorunlara çözüm üretme odaklı” projeler kısa vadeli ekonomik kazanç feda edilmiş ve Türkiye önündeki önemli bir yeniden yapılanma fırsatını kaçırmakla kalmamış; daha derin sosyal, ekonomik ve mekânsal sorunlara yol açacak olan bir sürecin başlangıcını yapmıştır (Kuyucu, 2018:375).

Bu strateji değişimi ile kentsel yeniden yapılanma “...şehrin acil dönüşüm ihtiyacı olan bölgeleri yerine, müteahhitler ve mülk sahipleri için kazanç olanaklarının yüksek olduğu alanlara yoğunlaşarak asıl sorunları çözümsüz bırakmaktadır” (Kuyucu, 2018:377). Dönüşüm, bütüncül mekânsal yeniden yapılanmadan koparılarak, bina ve parsel boyutuna indirgenmesi, müteahhitlerin ve arsa sahiplerinin rant temelli aksiyon almalarına ve dolayısıyla dönüşümün “ihtiyaçtan” ziyade kısa vadeli ekonomik çıkara endekslenmesine neden olmuştur. Bu karar, devam eden yıllarda bir yanı ultra lüks site ve rezidanslar ile donatılmış, diğer yanı hala altyapı sorunları olan, depreme dayanıksız ve niteliksiz konutlar ile kaplı kentsel alanlar ortaya çıkaracaktır. Kentsel dönüşüm pratiğinin 2010 yılında geçirdiği revizyon, mekânsal eşitsizliklere bağlı olarak sosyo-ekonomik ve sosyo-mekansal

eşitsizlikleri derinleştirmiş, daha da önemlisi kentlerde belirgin bir sınıfsal-mekânsal ayrışmayı ve dolayısıyla sosyal kopuşu derinleştirmiştir.

Kentsel dönüşüm, yerinden dönüşümden ziyade, yani orada yaşayanların hayat şartlarını daha nitelikli konutlar inşa ederek iyileştirmek yerine, mekânın fiziksel ve demografik niteliğini yükselterek, pahalı ve lüks alanlar haline getirmiş ve nüfusun değişimine, yerinden etmeye dönmüştür (Kuyucu ve Ünsal, 2010). Böylelikle, büyük ölçekli kentsel dönüşüm projelerinin, niteliksiz konutların iyileştirilmesi, daha yaşanabilir kentsel alanların oluşturulması ve şehirlilerle yoksulların yaşam şartlarının iyileştirilmesi gibi amaçlarla başlayan serüveni, potansiyel kentsel rant alanlarının belirli aktörlere aktarılması olarak son bulmuştur (1945). Çünkü bölgede yaşanan fiziksel ve demografik dönüşüm, konutu daha pahalı hale getirerek, zaten orada yaşayan dar gelirli olan orada kalmasını zorlaştırmıştır. TOKİ'nin kuruluş amacı ile pratiği arasındaki paradoks, bu durumu daha net ortaya koymaktadır; "...kuruluş amacı alt gelir gruplarının konut ihtiyacını karşılamak olmasına rağmen, [TOKİ] vizyon projelerine yönelmiş ve büyük inşaat şirketleriyle yaptığı anlaşmalarla 'yoksulları' kentlerin görünmez kısımlarına tahliye etmenin aracı olmuştur" (Arslan, 2014:5).

Erder (1999) Türkiye'de kentleşmenin ne piyasa kurallarına ne de etkin kamu denetiminin olduğu "planlı" kurallara dayanmadığını, bu yüzden oldukça karmaşık bir niteliğe sahip olduğunu ve kenti tanımlarken "fili tanımlamaya kalkan kör" durumuna düştüğümüzü söyler. Türkiye'de hâkim kentsel dönüşüm pratiklerini göz önüne aldığımızda, mekânda görülen değişimin/dönüşümün, salt bir fiziksel düzenleme ile sınırlı kalmadığı, asıl önemli etkinin bölgede yaşayan nüfusun niteliği üzerine olduğu görülmektedir. Kentleşme yoluyla üretilen yeni kentsel alanlar, özellikle konut alanları, haliyle kentte bir nüfus hareketliliğine ve yeni yaşam biçimlerinin oluşmasına/örgütlenmesine sebep olmaktadır. Erder (1999) radikal nüfus hareketlerinin olmadığı geleneksel toplumlarda konutun kullanım değeri olan bir "barınak" olduğunu ve konutun toplumsal konum belirlemek dışında başka anlamı olmayabileceğini belirtmektedir. Diğer taraftan, "Ticarileşmenin yaygınlaştığı toplumlarda, konutun anlamı salt "barınak" olmanın ötesine çıkarak, spekülasyon, gelir, yatırım, birikim, güvence gibi çok boyutlu alanlara da yayılmaktadır" der (prg.5). Bu bağlamda ele alındığında, şehirlerin çeperlerine kurulmuş gecekondu alanlarının özellikle özel girişim ile yeniden inşa edilen bölgeleri bir taraftan büyük bir rant yaratırken diğer taraftan şehir içindeki nüfus hareketini de ciddi ölçüde etkilemektedir. Bu yeniden dönüşen alanlara kurulan lüks sitelere şehrin zengin ve varlıklı nüfusu yerleşirken, oradaki kira ve yaşam maliyetini de yükseltir. Bu durumda kıyıda-köşede kalan dar gelirli grubu o alanın dışına iterek, o bölgenin nüfus yapısında/niteliğinde önemli bir kayma meydana getirir.

Kentsel dönüşüm pratiklerinin ve kentsel dönüşümün ekonomi-politiğinin yarattığı sonuçlar, sadece mekânsal değil, çok katmanlı/boyutlu sosyal, sınıfsal, kültürel ve ekonomik sonuçlardır. Bu sebeple kentsel dönüşüm salt mekân ile ilgili bir olgu değildir. Mekânın yeniden tasarımı ile başlayan süreç, takip eden zamanda kronik bir toplumsal sorun olan sosyal ayrışma, yabancılaşma ve ötekileştirmeye dönüşmektedir. Bu sebeple, bu çalışmada mekânın dönüşümden ziyade, bu dönüşümün yarattığı sonuçlara daha fazla odaklanılmaktadır. Bu, mekânın dönüşümünün daha az önemli olduğu şeklinde anlaşılmalıdır. Bireyin mekân ile kurduğu ilişki, ona atfettiği yeni anlam, onu nasıl yorumladığı, bu çalışmanın özüne daha yakındır. "Bu bağlamda, yeni-liberalizmin kentinde yalnızca görkemli gökdelenlerin, lüks rezidansların, plazaların yer almadığı ,janus'un diğer yüzünde ayrışma, kutuplaşma, yoksulluk, yoksunluk ve sefaletin tüm çıplaklığıyla görünür hale geldiği yadsınamaz bir gerçekliktir. Bu nedenle, yenilberalizmin kenti dönüştürme süreci ele alınırken, ekonomik, toplumsal ve mekânsal boyutların bir arada değerlendirilmesi bir gerekliliktir" (Sipahi, 2012:113).

5. ÇILGIN KALABALIKTAN UZAKTA...: KENTLERDE MEKANSAL VE SOSYAL AYRIŞMA

1950'lerde başlayan ve 1980'den sonra neoliberal politikaların benimsenmesi ile hız kazanan kentleşme süreci, özellikle büyük kentlerde işsizlik, çarpık kentleşme, altyapı yetersizliği gibi sorunların ortaya çıkmasına sebep olmuştur. Refah devletinin küçülmeye başlaması ve özelleştirmeler ile daha da derinleşen gelir dağılımındaki eşitsizlik, sermayenin alanına dönüşen kentlerde, bir tarafta kentli zenginlerin artışına, diğer tarafta göç ile oluşmuş kalabalıkların işsizliğine ve alt sınıfın genişlemesine yol açmıştır. Bu uçurum, gruplar arası bir sosyal ayrışma ile kendisini özel güvenli siteler olarak somutlaştıran mekânsal bir ayrılığı beraberinde getirmiştir. Global ölçekte benimsenen neoliberal ekonomi politikalarının meydana getirdiği orta-üst sınıf, kent merkezinin

uzaklaşılması gereken bir suç alanına dönüştüğünü düşünerek kent dışında, alt sınıfın ulaşamayacağı, korunaklı, suçtan arındırılmış ve çeşitli sosyal imkanları da beraberinde sunan, çevrelenmiş-korunaklı sitelere kaymaya başlamıştır. Kentsel ayrışma, sadece kentli zengininin kendisini alt sınıflardan ayırtırmak, daha güvenli, izole bir yaşam sürme arzusunun sonucu değil aynı zamanda konutun bir tüketim aracına dönüşmesi ve sosyal statüyü temsil edebilme gücüne sahip olmasından kaynaklanmaktadır (Erder, 1999). Kentte oluşan orta-üst sınıfın sahip olduğu ekonomik güç, mekânı dışlayıcı bir şekilde tasarlamasına imkân sağlamıştır (Özgür, 2006)

Küreselleşme ile başlayan, yeni-liberalizmin market koşullarını düzenlemesi ile hız kazanan ve toplumsal ölçeğin tüm seviyelerinde belirgin hale gelen eşitsizlik ve ayrışma, artık geniş kabul gören bir olgudur. Özellikle küresel sermaye ile iç içe geçmeyi başarmış, uluslararasılaşmış metropollerde, çok hızlı bir büyüme ve zenginleşme yaşanıyor olsa bile, bunun sosyal ve mekânsal yansımaları pek de arzulanan bir biçimde gerçekleşmemektedir. Bunun başlıca nedeni, kentlerdeki zenginleşmenin çok küçük bir grubun kontrolünde olması ile kentli alt sınıfların giderek daralan iş gücü piyasasında yeterince yer bulamamalarıdır. Bu gelir dağılımdaki dengesizlik, yoksulluk ve dışlanmışlık ile zenginlik ve gösterişin eş zamanlı olarak aynı kent içinde var olmasına neden olmaktadır. Bu durum doğal olarak kentte bir mekânsal ve sosyal ayrışmayı beraberinde getirmektedir (Geniş, 2007b). Kentler, bir yandan profesyoneller ve sermaye sahipleri için zenginleşmenin mekanına dönüşürken, yoksulluğun tabanının genişlediği ve derinleştiği bir alan olmuştur.

Geniş'e (2007a: 773) göre, kapalı toplulukların ortaya çıkışı ve yayılışının nedeni yeni liberal ekonomik modeli benimseyen devletin konut piyasasının dinamiğini ve aktörlerini değiştirmiş olmasıdır. Yeni ortaya çıkan inşaat firmaları ve global yatırımcıların, devletin de alan açması ile, keşmekeşe dönüşmüş şehir yaşamından izole, modern, güvenli ve kapalı konut alanları arz etmeleri, şehirden orta ve üst sınıfın ilgisini çekmiş ve lüks yaşam alanlarının artışında radikal bir yükseliş gözlemlenmiştir.

Geniş (2007a; 777) İstanbul'da bulunan kapalı lüks sitelerden birinde yaptığı saha araştırması kapsamında görüştüğü, siteyi inşa eden firmanın halka ilişkiler direktörünün kapalı/kapalı sitelerde amaçlananın çevresi ile organik bir ilişki kurmak olmadığını, aksine amacın dışarıya değil içeriye dönük bir yaşam biçimi sunmak; dışarıdan izole etmek olduğunu söylediğini aktarmaktadır. Önemli olan dışarıda kimin olduğu değil, bu kapalı kapılar arkasında kimlerin yaşadığıdır. Kentin orta-üst ve üst sınıfının, kentlinin iç içe geçmiş heterojen ve tehlike arz eden sosyal hayatından ve kamu hizmetlerinin aksaklığından kaçmak; daha izole, modern, çeşitli sosyal, spor ve kültürel aktiviteleri kesintisiz sunan kapalı sitelere gösterdikleri ilgi mekânsal ayrılığa ek olarak, sistemik bir sosyal ayrışmayı ve "ötekinin" üretimini kolaylaştırmaktadır. Kapalı kapılar ardında, kendisine benzeyen homojen grup ile kurduğu ilişki, duvarın diğer tarafında yaşayanları otomatik olarak öteki yapmakta ve onu bir tehlike olarak görmesine neden olmaktadır. Dışarı, tehlikeli, farklı, suç üreten ve dolayısıyla uzak durulması gereken bir çevreye dönüşür (Geniş, 2007a; 792). Dışarıdaki itici faktörler ile birleşen bu cazibe merkezlerinin çekim gücü mekânsal ayrışmayı derinleştirmekle kalmaz, kentte yaşayan gruplar arasındaki etkileşime de son verir. Çünkü bu durum "...yalnızca benzerleriyle bütünleşme değil, daha yoğun olarak kendileri gibi olmayandan ayrışma, statü farkını aleni kılma girişimi [ve] sosyal ayrışmanın mekânsal tezahürüdür." (Arslan, 2014:13)

Türkün'ün (2014) derlediği "Mülk, Mahal, İnsan: İstanbul'da Kentsel Dönüşüm" isimli kitapta yer verilen mahalle çalışmaları Türkiye'de kentsel dönüşüm pratiklerinin nasıl meydana geldiğini ve bu pratiklerin kentlerde ortaya çıkardığı sosyal, ekonomik ve mekânsal sonuçları anlamada önemli veriler sunmaktadır. İstanbul'un küresel ekonomiye angaje olma çabasında sürekli bir dönüşüm ve rant baskısı altında olan; dönüşüm projeleri kapsamında inşa edilecek lüks konutların neden olduğu mekânsal ayrışma ve sınıfsal dönüşümün yaşandığı alanlar haline gelen (Şen ve Öktem-Ünsal, 2013) mahallelerin ele alındığı bu çalışmada, kentsel dönüşümün temel olarak kentsel alanların özelleştirilmesi ve toprak-mülk sahipliğinin el değiştirmesi üzerine kurulu olduğunu ve bu durumun bir tarafta mülksüzleşmeye sebep olurken diğer tarafta hızlı bir zenginleşme yarattığı aktarılır (Şen ve Türkmen, 2014). Kentsel dönüşüm projelerinin mahallelerin "mahalle olma özelliğini aşındırdığı" ve fiziksel, sınıfsal ve demografik özelliklerini de büyük oranda değiştirdiği görülmektedir (Aslan ve Kaya, 2014: 241). İyi bir yaşam için elverişli olmayan, konut kalitesinin oldukça düşük ve alt-üst yapının yetersiz olduğu alanların, yerinde dönüşüm yapılarak daha elverişli yaşam alanlarına dönüştürülmesi ve bölgede yaşayanların yerinden edilmemesi gereken dönüşüm projelerinin, beklenenin dışına çıkarak, çeşitli yıldırma ve yerinden etme stratejileriyle dönüşüm alanlarını soylulaştırma girişimleri (Türkün ve Sarioğlu, 2014) kent içinde kronikleşen bir mekânsal ve sosyal ayrışmaya neden olmaktadır.

Kentlerde görülen kümelenme ve ayrışma, kentleşme pratiklerinde de beslenir. Ayata (1989:103) kümelenmenin varlığını sürdürebilmesinin, kente yeni göç edenlerin kentte karşılaştıkları sorunlara üretebilecekleri pratik çözümlerin varlığına bağlı olduğunu ifade etmektedir. Yani kente yeni göç etmiş, henüz kent ile ilişki kuramayan, entegre olmakta güçlük çekenlerin ihtiyaç duyduğu yardımlaşma ve dayanışma ağlarının varlığıdır. Kümelenmenin kente yerleşmede hakim model olmasının sebebi, kente yeni göç edenlerin, onlardan önce göç etmiş akraba ve tanıdıklarından iş ve kalacak yer bulma, kurumlarla iletişim kurabilme, kente adaptasyon gibi geniş yelpazedeki konularda yardım alabilmeleridir. Kümelenmeyi hayatta tutan başka bir sebep ise kır ve köy yaşamını hala diri tutabilme ve köy ile bağlarını koruyabilme imkanı vermesidir. Kümelenme ile oluşmuş mahalleler, kır ve köyden kalma geleneklerin yaşam alanı bulmasına, sürdürülebilmesine imkan tanıdığı ölçüde varlığını sürdürebilmektedir. Bu tip yerleşmelerde yapılan araştırmalar evliliklerin aynı çevre içinde yapılmaya devam ettiğini tespit etmiştir (Karpas, 1976). Varlığı ile fiziksel olarak kentte mekânsal bir ayrışmaya sebep olan kümelenme biçimindeki yerleşmeler, kent genelinde sosyal bir ayrışmanın da ortaya çıkmasına sebep olmaktadır. Kümelenme ile oluşmuş gecekondular mahallelerinde görülen “mahallelilik” nosyonu, dışarıya karşı bir temsil gücüne sahiptir. Mahallenin dışında kalanın “öteki” olarak konumlandırıldığı bu tabloda, kent ile bütünleşmemiş, kente entegre olmakta zorluk çeken ve mahalleli olarak sahip olduğu kimliği koruma eğilimdeki bu grup, bir “biz” ve “onlar” ayrımına giderek, kendisini apartmanda oturan, ekonomik durumu iyi şehirden ayırır (Ayata, 1989; Şenyapılı, 1978). Aynı özelliklerin ve yaşam biçiminin apartman-hakim semtlerde mevcut olduğunu söylemek oldukça zordur. Apartman çevreleri içinde barındırdığı sınıfsal ve sosyo-kültürel çeşitlilik nedeniyle daha heterojen bir çevredir. Gecekondular bölgelerinde görülen yakın akrabalık/komşuluk ilişkileri arzulan bir durum değildir ve kontrollü bir biçimde gerçekleşir.

Gecekondularda görülen ilişki ağı komşuluk, hemşerilik, dayanışma, yardımlaşma gibi geniş bir yelpazeye sahip iken, apartmanda yaşamdaki ilişki ağı oldukça kısıtlıdır. Zaten süregelen bir ilişkinin devamı olarak kümelenme biçiminde oluşan gecekondular bölgeleri, kentin yabancılaşması ile var olan ilişkilerin korunmasına, bazı durumlarda artarak devam etmesine olanak sağlamaktadır. Aynı ilişki ağının apartman çevrelerinde görülmemesinin çeşitli sebepleri vardır. Apartmanda yaşamın idame ettirilmesi gecekondular bölgelerine kıyasla oldukça pahalıdır. Pazar koşulları izin vermediği için apartmanda kümelenme ile oluşan bir ilişki ağı yoktur. Bunun yerine, apartmanda yaşamayı finanse edebilecek tek tek ailelerin yerleşmesi ile oluşur. Zamana yayılabilen ve kurulduğunda da oldukça kısıtlı olan komşuluk ilişkileri tek ilişki ağıdır. Gecekondularda yoğun olan ilişki ağları belli bir noktaya kadar “hayatı” o çevre için ortak eder. Orada yaşayanlar komşularının sürdürdüğü hayata, dertlerine, sevinçlerine, yaşam biçimlerine hakimdir ve süregelen bir paylaşım vardır. Apartmanda ise yeni kurulan komşuluk ilişkisi, mahremiyet arayışına yenik düşer ve kısıtlı kalmak zorundadır. Bu durum gecekondular tipi yerlerde bir cemaatleşmeye götürürken, apartman hâkim yerlerde bireyselleşmenin önünü açar (Ayata, 1989: 125-126).

Sonuç olarak, Türkiye’de hakim kentleşme ve kentsel dönüşüm pratiklerinin mekânsal tezahürü bir yanda kapalı kapılı siteler, lüks rezidanslar, alış-veriş merkezleri, park ve bahçeler ile donatılmış mahalleler ile diğer tarafta yaşama elverişli olmayan konutların olduğu, alt ve üst yapının yetersiz, kurumsal ilgisizliğe maruz bırakılmış, sıkıştırılmış, kent hafızasında uzak durulması gerek yerler olarak işaretlenmiş mahallelerdir. Bu mekânsal ayrışma, bireylerin erişim gücüne bağlı olarak sosyal bir ayrışmaya da neden olur.

6. İYİ, KÖTÜ, ÇİRKİN: YENİ KENTLERİN YENİ YÜZLERİ

Türkiye’de kentsel nüfusun hızlı ve plansız artışı kent mekanının yapısını korumayı imkânsız kılmıştır. Özellikle son 20 yılda gerçekleşen kentsel dönüşüm ve buna bağlı olarak kent-içi nüfus hareketleri, klasik anlamda bir mahalle ve mahallelilik nosyonu bırakmamıştır. Bugün mahalleleri tanımlarken komşuluk ve dayanışma gibi kavramlar ile “bizim mahalle” gibi aidiyet oluşturan ve kimlik atayan tanımlama girişimleri kentsel alanda mümkün değildir. Bunun yerine bir mahalleyi tanımlanırken o mahallenin fiziki yapısı, konut kalitesi, park ve bahçe ile spor alanları, kira seviyeleri veya suç potansiyeli, güven(siz)liği, “uzak durulması gereken bir yer” olması gibi nitelikleri konuşulur. Bu sebeplerle ki bu araştırmada mahalleler arasından seçim yapılırken mahallenin somut nitelikleri üzerinden hareket edilmiştir. Bir mahalle tipolojisi ortaya koymak zordur. Fakat araştırma sırasında mahallelerde yapılan kısa gözlemler bile mahalleler arasındaki çok boyutlu farklılıkların somut yansımalarını görmek için yeterlidir. Bir mahallede tek bir tane zincir market, restoran, kahve evi bulunmazken, kimi mahalleler lüks restoran ve alış-veriş alanları ile çevrilidir. Benzer şekilde, çevre temizliği, yol ve kaldırımların varlığı/yokluğu ve çöp kovasının kalitesi

(açık veya kapalı olması ile geri dönüşüm konteynirlerinin varlığı-yokluğu) gibi temel hizmetlerin görünürlüğü bile mahalleleri belli ölçüde ayırmak için veri sağlayabilir. Bu araştırmaya veri sağlayan farklı illerin farklı mahalleleri arasından seçim yapılırken mahallenin fiziki yapısı, kent içindeki konumu, kira fiyatları, mahallede yaşayan nüfusun sosyo-ekonomik ve eğitim durumu göz önüne alınmıştır. Fakat mahallelerin tanımlanması araştırmacıya değil, orada yaşayan ve muhtarlık yapan, mahallesini tanıyan³ muhtarlara bırakılmıştır.

Bu kısımda, bugünkü kentlerin nasıl mahallelerden oluştuğu, İzmir ve Malatya illerinin çeşitli mahallelerinde yapılan görüşmelerden elde edilen veriler doğrultusunda tartışılacaktır. Çünkü farklı mahalle yapılarının, muhtarlık kurumunu birbirinden oldukça farklı yorumladıkları, ona yeni anlamlar yükledikleri, muhtarın fonksiyonel alanını genişletip veya daralttıkları, muhtar ile vatandaş arasındaki ilişkinin niteliğini (formel veya enformel) etkiledikleri tespit edilmiştir. Ayrıca son kısımda muhtarın ve muhtarlık kurumunun mekâna bağlı olarak nasıl farklı somutlaştığını ortaya koyarken şimdi yapacağımız mahalle gruplandırması oldukça gereklidir. Buradan hareketle muhtarlar ile yapılan derinlemesine görüşmeler ve mahallelerde yapılan gözlemler sonucunda elde edilen veriler, bu araştırma kapsamında mahalleleri üç farklı grupta değerlendirebileceğimizi göstermektedir.

İlk grupta yer alan mahalleler altyapı sorunları olmayan, içinde yaşayan nüfusun sosyo-ekonomik olarak kent ortalamasının üzerinde olduğu; yüksek katlı lüks apartmanların bulunduğu, alışveriş merkezleri ve spor kompleksleri olan, kiraların yüksek olduğu ve muhtarlıkların birer “yardım merkezine”⁴ dönüşmediği mahallelerdir. Bu grupta yer alan mahallelerin muhtarları, mahallenin niteliğine ilişkin bilgi verdiklerinde mahallelinin ekonomik geliri ile eğitim seviyesi ve genel hatları ile iş gücünün sektörel dağılımından bahsetmektedir. İzmir’in sahil hattı üzerinde yer alan mahallelerinden bazılarında yapılan görüşmelerde muhtarlar mahallelerini tanımlarken şu ifadeleri kullanmışlardır:

Benim mahalle levanten mahalle. Eğitim ve gelir düzeyi yüksek bir mahalle. Memur kesimi, ağır sanayi veya üretime yönelik bir nüfus yok (Cem, İzmir, Karşıyaka).

Burası farklı bir mahalle. Karşıyaka’nın son kurulan mahallelerinden bir tanesi. Eğitim seviyesi yüksek, gelir seviyesi yüksek.... Burası 1995’te oturma açıldı. O tarihte Ankara’dan emekli olan Türkiye’nin çeşitli yerlerinden emekli olan bazı bürokratlar veya devlet memurları falan [buraya geldi]. Çünkü o anda Türkiye’de yapılmış en yeni binalar buradaydı. (Galip, İzmir, Karşıyaka).

%60’ı emekli burasının. Her yöreden, bölgeden mahalle sakini var. Yaşanılacak bir mahalle. 14 park var, otopark sorunu yok. Mahalle spor kompleksi olan bir mahalle. Sosyo-ekonomik durumu iyi. Birçok okul var. (Remzi, İzmir, Karşıyaka).

Yukarıda betimlenen bu mahalleler, Türkiye’de son 20 yılda gerçekleşen kentsel dönüşüme ciddi derecede maruz kalmamış, yer yer eklemelerin, rezidansların, sosyal tesis ve spor alanlarının ve alışveriş merkezlerinin yapıldığı mahallelerdir. Kentsel dönüşüm vasıtasıyla mekânda kökten bir değişim yapılmayan “oturmuş” ve geleneksel olarak kentte sosyo-ekonomik ve eğitim düzeyi olarak orta-üst ve üst sınıfın ikamet ettiği alanlardır. Diğer taraftan, kentsel dönüşümün kimliğini tamamen değiştirdiği mahallelerde araştırma sahası içinde vardır. Bu “yeniden yaratan” kentsel dönüşüm, kent içinde önemli bir nüfus kaymasına sebep olarak, zaten fiziksel olarak yenilenen mekânın, sosyo-mekansal kimliğini de yeniden oluşturur. Kapsamlı bir kentsel dönüşüm geçiren Malatya ilindeki bir mahallenin muhtarı, mahallenin niteliğini --söylerken gururlanarak-- şu şekilde ifade etmiştir:

Bir modernizasyon oldu. 10 yıllık bir dönüşüm geçirdi. Ekonomik olarak en iyi mahalle diyebilirim. Malatya’nın en üst seviyesi diyebiliriz. Yeni bir mahalle olduğu için ilk tercih edilen mahallelerden biri burası. Malatya’nın sosyete mahallesi [Vurgu yazara ait]. (Kadir, Malatya, Yeşilyurt)

³ Muhtarın mahallesini ne ölçüde tanıdığı mahalleye bağlı olarak çeşitlilik göstermektedir. Kimi muhtarlar mahallede yaşayan herkesi tanıdığını ifade ederken, kimisi bunun mümkün olmadığını söylemektedir. Fakat istisnasız bütün muhtarların mahallesini tanımlarken zorluk çekmediği kaydedilmiştir.

⁴ Araştırma kapsamı içinde olan belli nitelikteki mahallelerde muhtarlıkların birer yardım kuruluşu gibi çalıştığı, yüzlerce hanenin muhtarlıklarda sosyal yardım dosyalarının bulunduğu tespit edilmiştir. Muhtarlıkların birer “sosyal yardım” merkezi gibi çalıştığı mahalleler genellikle orta-alt ve alt sınıfın ikamet ettiği; düzenli gelire sahip nüfusun düşük olduğu, yatay yapılaşmanın hakim olduğu; konut kalitesinin oldukça düşük olduğu yerlerdir. Bunun yanında bu mahallelerde muhtar-vatandaş ilişkisi oldukça enformel ve yoğundur. Muhtar mahalleye karışmıştır ve komşulaşmıştır.

Başka bir muhtar, mahallesinde ikamet eden nüfusun yoğunluklu olarak ekonomik açıdan “iyi” durumda olduğunu, kendisine ve kıyas yaptığı başka bir mahalledeki muhtara yapılan *yardım başvuruları* üzerinden ifade etmektedir:

*Malatya'nın yerlisi buradaydı.'a [daha iyi durumdaki başka bir mahalle] gitti bir kısmı. Gelir düzeyi yüksek, geneli üniversite mezunu. **Zengin mahalle olduğu için sosyal yardım tek tük geliyor.** Mesela, ... ve [Muhtarlarının varoş mahalle diye nitelendirdikleri başka iki mahalleye atıf yapıyor] gibi yerlerde 500 hane vardır yardım isteyen. Buranın iyi tarafı biz de böyle bir durum yok. [Vurgu yazara ait] (**Birol, Malatya, Yeşilyurt**)*

Kentsel dönüşüm sadece gerçekleştiği alanı sosyal ve fiziksel olarak değiştirmekle kalmaz. Çekim merkezi haline gelen bu yeni alan, kent içindeki çeşitli yerlerden sosyo-ekonomik durumu iyi olan nüfusu süzerek içine alır. Böylelikle kent içinde, kentsel dönüşümden kaynaklı olarak, mahalleler arasındaki nitelik makası daha çok açılmaktadır. Kentsel dönüşümün kentsel ayrışmayı nasıl beslediğini, mahallenin sosyolojik ve sosyo-kültürel yapısı üzerinde nasıl bir etki bıraktığını, dönüşümden kaynaklı olarak nüfus kaybeden bir mahallenin muhtarı şöyle aktarmaktadır:

*Herkesi çok iyi tanırım. Bizim mahalle eskiden Malatya'nın en seçkin mahallelerinden biriydi. Lakin durumu iyi olanların ...[Kentsel dönüşüm] bölgesine taşınmasıyla, yerlerine devlet memurları, sonra şehre yeni yeni taşınan insanların mahallesini olmaya başladı. **Yani durumu iyi olan, imkanı elveren gittikçe, yerlerine durumu daha kötü olanlar gelmeye başladı. Mükemmel bir sınıf geçişi var.** Bizim zorlandığımız konuda bu biraz. **Müstakil evlerden (gecekondu) apartmanlara taşıyorlar, sosyo-kültürel yapıları çok farklı.** Şehir yaşamına uygunluk konusunda sıkıntı çekiyorlar. Komşuluk ilişkilerinde sorun çıkıyor. Kapı önünde 10 çift ayakkabı bırakmak gibi. Ortak kullanımları bilmiyorlar. Adaptasyon sorunları yaşıyorlar. Ama daha gelişmiş yerlere göre iyi yanı şu ki bir aidiyet bağı var. Komşuluk ilişkileri daha iyi. Daha önceden bu mahallenin çoğu üniversite mezunuydu, şimdi ortalama lise. [Vurgu yazara ait] (**Abdullah, Malatya, Battalgazi**)*

Kentsel dönüşüm kapsamında çehresi 10 yıl gibi kısa bir sürede tamamen değişen ve kentin yerleşke olarak çekim alanlarından birine dönüşen başka bir mahallede, dönüşümden öncesinde ve sonrasında muhtar olduğu için, değişime yakından şahit olan bir muhtar mahallesini şöyle betimlemektedir:

*Eski ...[mahalle] geneli bağ bahçe ile uğraşan, asgari ücretli çalışanların yoğun olduğu bir mahalleydi. **Ama şimdi kültürel anlamda elit bir yere dönüştü.** Belediye başkanları, emniyet müdürleri, vali yardımcılarını, iş insanlarının oturduğu bir mahalleye dönüştü. **Eski ...[mahalle] ile yeni ...[mahalle] arasında çok önemli fark var. İmar ile mahalle başka bir yere dönüştü.** Daha rahat yardım ulaştırabiliyoruz bu sayede. Ekonomik durumu insanlar çoğaldı burada. [Vurgu yazara ait] (**Hamit, Malatya, Yeşilyurt**)*

Muhtarları tarafından bu şekilde tanımlanan ve içinde yaşanılması “arzulanan” bu sosyo-mekanlar ilk grup mahallelerini oluşturmaktadır. Muhtarlarının benzer eylem repertuvarlarına ve meşguliyetlere sahip olmaları mahalle grubu içinde bir örtüşme göstermektedir. İleriki bölümlerde daha ayrıntılı işlenecek olan “farklı nitelikteki mahallelerin muhtarlıkları nasıl farklı yorumladıkları” sorusu, bu ayrımın analitik önemini gösterecektir.

İkinci grupta yer alan mahalleler, muhtarlarının mesailerinin çoğunu *sosyal yardım bulmak* için harcadığı; mahalledeki işsizlik, fakirlik, yetersiz eğitim ve uyuşturucu madde kullanımından şikâyet ettiği; mahallesini “unutulmuş” olarak nitelediği; konut kalitesinin oldukça düşük, altyapı sorunları tamamen çözülmemiş, apartman tipi konuttan ziyade yatay mimarinin hâkim olduğu; fakat muhtarlarının bir nebze de olsa dayanışma ve mahallelilik nosyonunun yaşatıldığını ifade ettiği yerlerdir. İzmir'in, şehrin üst nitelikteki yaşam alanlarına kuşbakışı oldukça yakın fakat nitelik olarak arada uzun mesafeler olan, dışarıdan göç sonucu kümelenme biçiminde oluşmuş mahallelerin muhtarları şunları ifade etmiştir:

*Bizim burası eskiden köy olan, sonradan dışarıdan gelen insanlarla -gerek Anadolu'dan gerek yurtdışından- yani göçmen dediğimiz muhacir dediğimiz insanların gelmesi ile oluşmuş bir toplum. Bir de buradaki insanların **yüzde 80'i eğitim ve maddi yönden zayıf insanlardır.** Buradaki vatandaşımızın yüzde 80'i ilkokul ortaokul mezunudur. Belki hiç tahsilli değildir. **Anadolu'nun köylerinden, dışarıdan gelmiş.** Bunların*

devletle olan bağı çok sıkı değildir. Vergi öder, askerliğini yapar ama karakola, belediyeye gitmeye çekinir. Oraya gitsem acaba muhtarım bir tanıdık var mı diye sorar. **Elektrik yanmaz, su akmaz, otobüs gelmez, asfalt bozulmuştur, işte kedi köpek vardır rahatsız eden, komşular kavga eder, hatta evde karı-koca kavga eder bize gelirler.** [Vurgu yazara ait] (**Asım, İzmir, Karşıyaka**)

Aynı mahallenin muhtarı çevresi ile kendi mahallesi arasında kıyas yaparken, kentsel ayrışmanın ne kadar derin olduğunu da gözler önüne sermektedir:

... [Kendi mahallesi] ve civarı Hindistan gibi çok zengin de var çok fakir de var. Kirası 4 bin lira olan [2021 yılı için] çok lüks siteler var. Bir de hala çadırda ve barakada yaşayan insanlar var. (**Asım, İzmir, Karşıyaka**)

Bahsi geçen mahalleye komşu mahallelerden birinin muhtarı mahallesini şöyle tanımlıyor:

Varoş diye geçiyor burası ama İzmir'in ilk kurulan mahallelerinden. Yüzyıllara varıyor burası. Burası dağın başıymış. **Burası geri kaldı. Hep sahil kısmı rant hep orda.** Bizim mahallemize uyuşturucu bağımlısı çoktur. Torbacı denen madde bağımlısı. Geldiğimde parklara kimse çıkamıyordu. Kimse caddede yürüyemiyordu. Akşam sekizden sonra kimse buraya gelip buradan geçemiyordu. Eğitim durumu orta. Mesela adam Muş'tan, Diyarbakır'dan, Van'dan gelmiş. En çok karşılaştığım burada, doğu ve güneydoğu kökenli insanlar. Adam hiç köyden çıkmamış. Okuma yazma zayıf. Genci de yaşlısı da aynı. **Türkçe okuma yazma fazla bilmedikleri için [çeşitli] iş kollarında yer bulamıyorlar. İnşaatlarda [çalışıyorlar]. Yardım istiyor, kömür istiyor.** [vurgu yazara ait] (**Özcan, İzmir, Karşıyaka**)

Görüşme yapılan mahallelerden birinin sınırları içine geçildiğinde, insana görünmeyen bir kapıdan geçildiği hissi⁵ veren “ani” ve derin ayrışmayı gözden kaçırmak mümkün değildir. Muhtarlığı bulmak için mahallede yürürken yapılan gözlem, kentsel alanlar arasındaki uçurumun ne kadar derin olduğunu daha ilk dakikada göstermektedir. Bu mahallede sınıfsal bir ayrışmaya ek olarak, etnik bir farklılığın da bulunması, ayrışmayı daha da derinleştirmiştir. Mahallenin 46 yıllık muhtarı mahalleyi şu şekilde anlatmaktadır:

Burada gerçekten gariban kişiler var. **Zaten mahalledeki en büyük sorun işsizlik. Çalışan yok. Millet çok zor durumda. İşsizlik burada çok kötü. Buna bir çare. Ara sıra okula, hastaneye adam alıyorlar ama geçici. 6-7 ay çalışıyor. Bir ailede 6-7 kişi var nasıl geçinecekler. ...buradaki alt yapı sorunu çözülmüş değil. Burada iki-üç günde, bir haftada bir milletin tuvaleti tıkanıyor, pislik gitmiyor. Onun için, ayağını vursalar muhtara koşuyorlar. Başka nereye gidecekler zaten. Kentsel dönüşüm gelse güzel olacak. Kenar mahalle olduğu için, en büyük sorunumuz da eğitimsizlik olduğu için bu mahalle muhtarsız olmaz. Mesela, en büyük derdimiz eğitimsizlik, altyapı sorunu, milletin refahı hayatı yok. Burada günübirlik yaşıyor insanlar. Allahtan insanlar burada birbirlerini çok tanıyor, mesela komşusu aç kaldıysa yemeğin yarısını ona veriyor. Aç bırakmıyor yani. Yardımlaşma çok var kendi arasında. O gibi şeyleri çok güzel [ama] işsizlik ve uyuşturucu çok büyük problem bizde. İzmir'in göbeğinde تنها bir yerde kaldık. Sıkıştırdılar bizi. [bazı iş merkezlerinin taşınması sonucu] artık burası tamamen köhne bir yer oldu. Köy gibi oldu.** [Vurgu yazara ait] (**Arif, Konak, İzmir**)

Muhtarın ifade ettiği gibi, en büyük sorunun işsizlik ve yetersiz eğitim olduğu; lokasyon olarak değil ama nitelik bakımından “kenar” olarak nitelenen bu mahallede, insanların düzenli bir gelire sahip olmayışı ve bunun neden olduğu “günü birlik” yaşam pratiği, uyuşturucu madde kullanımı ve suç oranlarının yüksek olmasına neden olmaktadır. Muhtara göre meşgul olacağı bir işi olmadığı için eninde sonunda 13-14 yaşında çocukların bile uyuşturucu madde bağımlısı olabildikleri görülmektedir. Bu gibi yerlerde sosyal yardıma olan yüksek talep muhtarlığın niteliğini de önemli ölçüde etkilemektedir.

5 Araştırmacıda bu duyguya sebep olan bazı gözlemler vardır. Bahsi geçen mahalle İzmir'de bulunan ve mahalle muhtarının beyanına göre nüfusunun yüzde yüzünün Roman olduğu bir mahalledir. Bu homojenlik, dışardan mahalleye gelen bir yabancı olarak araştırmacının daha ilk dakikalarda mahallelinin merakına konu olmasına sebep olmuştur. Henüz mahalleye adım atmışken gelen “Sen sivil (polis) misin?” sorusunun neden sorulduğunu anlamak için muhtara başvurduğumda verdiği cevap şu şekildeydi; “Bu mahallede herkes birbirini tanır. Yabancıyı kabul etmez bu mahalle. Dışardan birini getirsen üç gün yaşayamaz burada”. Buna ek olarak, mahalle ile onu çevreleyen bölge arasındaki fiziksel farklılığın boyutu, “birbirine bu kadar yakınken birbirinden nasıl bu kadar uzak/farklı olabilir?” sorusunu akla getirmektedir. Gerçekten de mahalle kaliteli bir yaşama imkan sağlamanın çok ötesindedir. Kurumsal ve sermayenin ilgisizliğine maruz kalmış bu mahallede, muhtarın araştırmacıya “tuvalet” olarak adres gösterdiği yer, yarısı yıkılmış harabe bir evdi. İleriki kısımlarda ayrıntılı olarak aktarılan muhtar beyanlarından mahallenin nasıl bir niteliğe haiz olduğu anlaşılmaktadır.

İzmir'in eski kent merkezlerinden biri olan bir mahallenin muhtarı⁶ da mahallesinin konumu, fiziki yapısı ve sosyo-ekonomik durumu ile ilgili bilgiler verirken, "mahallenin niteliği ve muhtarlığın somutlaşma biçimi" arasındaki ilişkinin ip uçlarını vermektedir:

Şehrin merkezinde ama kenarda kalmış diyebilirim. Konağın kalbi burası. Hastaneler buradan gitti. Ekonomileri zayıf, sosyal hayatları zayıf, hepsi zayıf annem. Küçük bir mahalle. Köy değil ama köy gibi bir yer. Yaşlılarımız, hastalarımız var. Mahalle yapısı olarak eski tip, kibrit kutusu gibi sefer taşı gibi üst üste evler. Ekonomileri çok zayıf. Evlatlarını yetiştirmek istiyorlar eğitim olarak ama imkanları yetmiyor. Ayakta kalmaya çalışan insanlar. Zaten muhtarlıkta bana cazip gelende onlara dokunabilmek. Özetle mahalle ekonomik ve eğitim seviyesi açısından çok yüksek değil, kol gücüne dayalı bir işgücü var mahallede. İş yok. Gençlerimiz işsiz. Ve aş istiyorlar. Hele şu pandemi girdiğinden beri perişanız. Saldırıyorum. Nerden erzak alacağım, nerden yardım bulabilirim diye. İhtiyaçları var çünkü. Garson ve gece bekçisi olarak çalışanlar vardı. Ayakçılar, kahvede çalışıyorlar. Hepsi kapandı. Restoranlarda, pidecilerde, kafelerde çalışan insanlar. Akşam-sabah erzak istiyorlar [vurgu yazara ait] (Zeynep, Konak, İzmir)

Bazı mahalle muhtarları mahallelerinde bulunan mülteci sayısının fazlalığını ucuz kiraya bağlamaktadır. Yapılaşmanın yatay olduğu bu mahallelerde kira fiyatlarının düşüklüğü, kente yeni göç eden ekonomik olarak kırılğan grupların ilk uğrak yeridir. Muhtarlardan bazılarının "geçiş mahallesi" olarak niteledikleri bu yerler, ekonomik olarak biraz güçlenenlerin başka yerlere taşınması ile yoksulluğu, yerine gelen yeni kişilere devrettiği sosyo-mekanlardır. Işık ve Pınarcıoğlu'nun (2012) "nöbetleşe yoksulluk" olarak adlandırdığı bu nüfus hareketini bu kategori içine aldığımız mahallelerin muhtarlarının geneli ifade etmiştir. İlk kategoride bulunan, "yaşanılması arzulan" mahallelerin tam aksine, bu gruptaki mahalleler "ilk fırsatta terkedilmesi" gereken yerlerdir.

Ucuz kiraya ek olarak, yatay yapılaşmanın açtığı özel alan apartman tipi yerleşmelerin aksine sakinlerine daha geniş alan açar. Bu yaşam alanlarının sunduğu "kalabalık ikamet imkânı" bu yerlerin mülteciler ve dışarıdan yeni gelenler için tercih edilme olasılığını arttırmaktadır. Bu tip mahallelerin muhtarları konuya ilişkin olarak şunları ifade etmiştir:

Niye gelmesin buraya, burası fakir yer, ucuz. Kira 500 lira. 10-15 kişi bir evde kalıyor. Gitse Hatay'a, Şirinyer'e⁷ zaten ev vermezler kalabalık diye. Parası olan böyle yerlerden kaçıyor. Parasına göre. Bir de burada biz birbirimize yardım ediyoruz [diye geliyorlar]. [vurgu yazara ait] (Semra, Gürçeşme, Konak, İzmir)

Çoktu (Suriye uyruklu). Burası geçiş bölgesiydi. İlk önce buraya geldiler. Buradan dağıldılar. Suriye'den göç eden ilk önce varoşa geliyor, sonra nerelerde akrabası varsa oralara gidiyor. Kendi yoğun bölgeye gidiyor. 400-600 arasında en iyisi [kira bedeli]. Kenar mahalle olduğu için pahalı değil. O yüzden Suriyeli buraya geliyor. [vurgu yazara ait] (Yavuz, Gürçeşme, Konak, İzmir)

2 bine yakın Suriyeli var mahallede. Ekonomik durumu zayıf bir mahalle. Buca'nın en yoksul mahallelerinden biriyiz. Bazılarının akrabaları var burada...Bir de fakir insanlar oldukları için, gidip şehir merkezinde, Karşıyaka'da oturmaz. Kiralarımız ucuz olduğundan dolayı buraları tercih ettiler. [vurgu yazara ait] (İbrahim, Buca, İzmir)

Bu gibi yerlerin kentler için birer tampon bölge/ilk yaşam alanı⁸ olduğunu, imkanlar el verdiğinde mekânın başka gruplara devredildiğini muhtarlar şöyle ifade etmektedir:

Ekonomik olarak fakir. Eğitim durumu da çok düşük. Kenar mahalle, göç edenler oluyor buraya. Okuyan zaten gidiyor buradan. Bingöl, Muş, Van'dan gelenler çok. [vurgu yazara ait] (Hasan, Yeşilyurt, Malatya)

⁶ Aynı zamanda Türkiye Muhtarlar Federasyonunda yönetici ve Türkiye genelinde muhtarlar ile toplantılar düzenleyen; muhtarlık mesleğine ve mahallesine oldukça hakim 25 yıllık bir muhtar.

⁷ Hatay ve Şirinyer semtleri muhtarın mahallesine kıyasla daha "iyi durumda" olan mahallelerin bulunduğu semtlerdir.

⁸ Bu durum kente yeni gelen herkesi kapsamamaktadır. Kent içinde başka bir yerdeki barınma masrafını karşılayamayacak olanlar için geçerli bir durumdur.

[Mahallelinin] %70'inin ekonomik durumu düşük. Eğitim durumu da çok iyi değil. Bu mahallenin insanları fakir. Suriyeli var 7-8 kapı. İlk zamanlar daha çoktu. Madde kullanımı da var. Bir senedir operasyonlardan dolayı düştü. Kenar mahallelerden geliyor, burası bağ bahçe olduğu için. Malatya'nın ilk mahallesi. **Durumu iyi olanlar başka yere taşındı. Dışarıdan durumu kötü olanlar geldi** [vurgu yazara ait] **(Veli, Yeşilyurt, Malatya)**

Son grupta yer alan mahalleler birinci ve ikinci grup arasında kalan yerlerdir. Bu mahallelerin ekonomik ve eğitim seviyesi muhtarları tarafından "orta halli", "orta direk" olarak ifade edilmektedir. İşgücünün sektörel olarak daha çeşitli olduğu; zengin, fakir ve orta hallinin aynı anda ikamet edebildiği; eğitim ortalamasının üniversite, ilkokul ve ikisi arasındaki dereceler tarafından dengeli olarak belirlendiği yerlerdir. Bu gibi yerler kısmi olarak kentsel dönüşüm yaşamış alanlar ile kentin cazibe merkezlerine yakın yerler olabilmektedir. Muhtarların mahallenin "durumunu" belirlerken diğer kategoriler ile kıyas yaptıkları kaydedilmiştir:

Benim burası daha iyi. [ikinci grupta yer alan iki mahalleye referans veriyor] gibi yerler ile mukayese edilemez. Burada memur, işçi takımı var ama. Durumu iyi olanlarda var. Ama bir Alsancak, Karşıyaka değil. [vurgu yazara ait] **(Kadir, Konak, İzmir)**

Birinci kategoride bahsedilen bazı mahallelerin muhtarları, mahallenin ekonomik ve eğitim seviyesinin iyi olduğunu söylerken, aldıkları yardım başvurularına referans vermişlerdi. Benzer şekilde üçüncü gruptaki mahallelerin muhtarlarından bazıları da yardım başvurularının azlığını işaret ederek mahallelerinin ortalama olduğunu ifade etmiştir:

Ekonomik durumları orta halli. Mesela Ramazandayız daha 5 kişi bile yardım talebinde bulunmadı. Bazı muhtarlara çok gidiyor. Herkesin evi var, kiracı çok az. En fazla 10 kişi ihtiyaç sahibi var. [vurgu yazara ait] **(Fatih, Buca, İzmir)**

Diğer bazı muhtarlar kısmi kentsel dönüşüm etkisiyle mahallenin kent içindeki statüsünün yükseldiğini ifade etmişlerdir. Bu mahallelerde dönüşüm kısmi olduğu için nüfusunun bir kısmı ekonomik ve eğitim seviyesi açısından yükselirken, diğer kısmı dönüşümden etkilenmediği için mahalle her gruptan vatandaşın bulunduğu bir sosyal mekâna dönüşmüştür. Muhtarlar bu tip mahalleler için şunları söylemişlerdir:

Orta sekme bir mahalle. Ne çok düşük ne çok yüksek. Hala müstakil yapılar var. Kentsel dönüşüme giren yerlerimiz var. Orta düzey. Bizim mahallenin imar durumu ile alakalı. Bazı lüks rezidans siteleri var. Zenginler oturuyor. Popüler bir yer. Her kesimden, gelir durumu olarak, insan var. Alt, üst, orta durumlu insanlar. Bir taraftan alıp diğer tarafa veriyoruz. Hem zengini hem fakiri olan bir mahalle. [Vurgu yazara ait] **(Osman, Yeşilyurt, Malatya)**

Başka bir mahallenin muhtarı, kentsel dönüşümün mahallesindeki nitelikli nüfusu çekip almadan önce üst seviye bir mahalle olduğunu, ancak giden nüfusun yerine yeni gelenin mahalleye ortalama bir nitelik kazandırdığını söyledikten sonra mahallesi ile ilgili şu tanımlamayı yapmıştır:

Genellikle orta sınıf, orta direk bir mahalle. Dolayısıyla sosyal ve ekonomik açıdan kıt kanaat geçinen insanların çoğunluk olduğu bir mahalle haline geldi. Kenar mahalle diye ayırım yapıyoruz ya bazen, aslında oraların yaşam standardı bizimkinden daha yüksek. Çünkü insanlar orası ihtiyaç sahibi diye yardımı oraya götürüyor. Burada fakirin kapısı sık çalınmıyor. [Vurgu yazara ait] **(Abdullah, Battalgazi, Malatya)**

7. MAHALLE NİTELİĞİNE BAĞLI OLARAK DEĞİŞKENLİK GÖSTEREN MUHTAR-VATANDAŞ İLİŞKİSİ

Bu kısımda aynı kurumsal yapıya ve yasal düzenlemeye tabi olan mahalle muhtarlığının/muhtarının içinde bulunduğu sosyo-mekanın niteliğine bağlı olarak "nasıl" ve "neden" farklı şekillerde somutlaştığı; deneyimlerinin neden mekan ve bağlam bağımlı olduğu açıklanmaya çalışılacaktır. Saha araştırması benzer özellikteki yerelliklerin benzer somutlaşmalar ürettiğini fakat farklı sosyo-mekanların birbiriyle oldukça farklı, bazen zıtlaşan deneyimler ortaya çıkardığını ortaya koymuştur. Bu kısımda ilk olarak muhtarların bir sosyo-mekan olan mahalleye bağlı olarak farklılaşan deneyimlerine daha sonra muhtar-vatandaş ilişkisinin değişken dokusuna yer verilecektir.

İkinci kategori içinde değerlendirilen mahallelerin muhtarlarının yasal/formel yükümlülüklerine ek olarak kendilerine çok geniş bir enformel alan açtıkları görülmüştür. Bu enformel alanın üretiminin yerelin kurumları dönüştürücü etkisinden kaynaklı olduğu düşünülmektedir. Putnam (1994) yaklaşık 20 yıla yayılan geniş ölçekteki araştırmasında, İtalya’da kurumların demokratik performansı ile vatandaş-kurum ilişkilerinin dokusunda ülkenin güneyi ile kuzeyi arasında oldukça büyük farklılıklar olduğunu ortaya koymuştur. Güney, tarihsel olarak var olan patron-yanaşma ilişkilerini devralıp, bu ilişkileri canlı tutmuştur. Kurum-vatandaş ilişkileri daha enformel bir dokuya sahiptir. Diğer taraftan kuzey bölgesi yaşanan göçler ve sanayileşme ile bir dönüşüm yaşamış ve daha modern bir toplum oluşmuştur. Güneyde kurulan ilişkilerin daha dikey, patron-yanaşma dokusuna sahip ve kişilerin yöneticilerle daha yoğun ve çıkar üzerine bir ilişki kurduğu tespit edilmiştir. Diğer taraftan kuzeyde ilişkilerin daha yatay olduğu, vatandaşlık bilincinin yerleşik, kolektif eylemin ve karşılıklı güven ilişkilerinin yaygın ve sivil toplumun daha güçlü olduğu tespit edilmiştir. Bu nedenle ülkenin kuzeyinde kurum-vatandaş ilişkileri daha formel bir alana sıkışmışken, güneyinde bu ilişkiler enformel bir alana taşmıştır. Bu yüzden kuzeyde kurumların demokratik performansı, güneydekilere oranla oldukça yüksektir. Kuruluşunda özdeş olan bölgesel hükümetlerin zaman içinde gösterdiği farklılığın vatandaşlık kültürüne sahip olup olmamaktan, ilişkilerin yatay-dikey kurulması durumundan, sosyal sermaye ve sivil toplum faaliyetlerinin varlığından/yokluğundan kaynaklandığı ortaya çıkmıştır. Bu araştırmada mahalleler arasında muhtarın somutlaşma biçiminde görülen bu farklılaşmanın benzer nedenlere bağlı olarak ortaya çıktığı görülmüştür.

Türkiye’de hakim kentleşme ve kentsel dönüşüm pratiklerine bağlı olarak şekillenen yerleşim biçimleri, sınıfsal olarak homojen grupların aynı mahallelerde kümelenmesine neden olmuştur. Bu kümelenme, muhtarın ve muhtarlık kurumunun o yerelin yapısal özelliklerine bağlı olarak farklı biçimlerde somutlaşmasına sebep oluşturur. Özellikle birinci ve ikinci kategori mahalleler arasında görülen karşıtlık yerelin yapısının kurum ve kişilerin şekillenmesinde ne ölçüde etkin olduğunu anlamakta oldukça net veri sağlamaktadır. Bu kategoriler arasında görülen karşıtlığın, hala varlığını sürdüren 1)kientalizm ve patronaj ilişkileri ile vatandaş olamayan kentli yoksulun varlığına, 2) kurumların mahallenin niteliğine bağlı olarak sergiledikleri ikircikli tutuma, 3) muhtarın mahallede komşulaşması/akrabalaşmasına, 4) bazı mahallelerde muhtarların, ihtiyaç kalmadığı için “muhtarlığın kaldırılması” gerektiğini ifade ederken, bazı mahallelerde muhtarların, muhtarın yokluğunda mahallelinin “öksüz” kalacağını ve mahallenin kaosa sürükleneceğini ifade etmelerine, 5) mahalledeki suç oranının, uyuşturucu kullanımının ve mahallenin bir geçiş mahallesi olmasının doğurduğu farklılıklara bağlandığı ortaya çıkmıştır.

Mahallelinin vatandaşlık bilincine sahip olduğu ve olmadığı mahallelerde muhtar ve vatandaş arasındaki ilişki dikotomi görünür hale gelmiştir. Sınıfsal olarak üstte olan mahallelerde, vatandaşlık bilinci ve sosyo-ekonomik ve eğitim durumundaki gelişmişlik, vatandaşın muhtar ile olan ilişkisini formel alana sıkıştırmaktadır. Muhtar, vatandaş tarafından hesap sorulabilir, “ezilebilir” ve iş saatinde yerinde olması gereken bir figürdür. Bu tip mahallelerde muhtarlar diğer mahallerin muhtarlarına göre işlerinin daha zor olduğunu söylerler. Bu zorluğun temel kaynağı vatandaşın şikâyet mekanizmasını çalıştırması, muhtarın mesai saatinde muhtarlıkta bulunmaya zorlanması ve muhtarın aldığı tebligatlar⁹ yüzünden tebliğ edilenin [neden tebligatı kabul ettiğine dair] hesap sormasıdır. Diğer taraftan, tebligat dağıtımının iş yükünün çok küçük bir parçasını oluşturduğu yerlerde muhtarlar, asıl işi kendilerinin yaptığını, sosyoekonomik olarak iyi mahalle muhtarlarının bir iş yapmadığını söylerler. Çünkü onlara göre, enformel alan içinde icra ettikleri işler ve vatandaş ile kurdukları ilişkilerin yoğunluğu, onları kolaylıkla diğerlerinden farklı bir konuma yerleştirir. Çünkü mahalleli kurumlar ile ilişki kurabilecek seviyeye sahip değildir. Kentte yaşamın ve kurumlarla ilişki kurmanın bilgisine ve tecrübesine sahip olmayan vatandaş, bu işe muhtarı koştuktan, onu vekil kılmaktan ve aracı yapmaktan memnundur. Bir vatandaşlık bilinci yerleşik değildir. Bu durum muhtar üzerinde yüksek hacimli bir enformel iş yükü oluşturur.

Muhtarlara meslektaşları ile kendi iş yoğunlukları arasında uyum olup olmadığı sorulduğunda, ikinci grup mahalle muhtarları “yardım bulma” ve “mahallelinin kurumlarla ilişki kuramamasından” kaynaklı iş yüklerinin kendilerini birinci gruptan ayırdığını söylerken, birinci grup mahalle muhtarları “tebligat” yoğunluğunu işaret etmiştir. Muhtar’ın “*Kültürü oturmuş, muhtardan ne istediğini bilen, yardımı nereden alacağını bilen insanlar yaşıyor.*” diyerek adres gösterdiği komşu mahalle, coğrafi olarak oldukça yakın olmasına rağmen sınıfsal olarak ayrılmaktadır. Kendi iş yükünün neden diğer mahalle muhtarınınkinden daha fazla olduğunu açıklarken, komşu mahallede yaşayanların kurumlarla etkileşimin bilgisine sahip olduğunu söyler. İkinci grup mahalle muhtarları

9 PTT tarafından kişilere gönderilen tebligatlar, eğer kişi adres yerinde ulaşılamazsa adresin bağlı bulunduğu muhtarlığa bırakılır.

iş yüklerindeki yoğunluğun vatandaşın “neyi-nasıl” yapacağını bilmemesinden kaynaklandığını oldukça sık aktarmaktadırlar. Mahallesini kenar mahalle olarak tanımlayan Malatya’dan bir muhtarın merkez¹⁰ muhtarları olarak tanımladığı birinci grup mahalle muhtarları ile deneyimlerinin neden ayrıştığını açıklarken verdiği çok boyutlu cevap, iş yükünün farklılaşmasının önemli nedenlerinden biri olarak yine “bilinçli” olup olmama durumunu göstermektedir:

*“...merkez ile arasında fark var. Nasıl? **Bizim burada toplum fazla bilinçli değil.** Evinde elektrik kesilse muhtarı arar, 186’yı arayamaz bilmediği için. Ama merkezdeki vatandaş bunu bilir. Maalesef mahallenin ekonomik ve eğitim durumu buna sebep oluyor. Merkezdeki bilinçli. Burada her şey muhtara sorulur. 5 parmağın 5’i bir olmaz. Gece kaç olursa olsun burada beni kolaylıkla arayabilirler. Ama diğer arkadaşlar tepki gösterebilir. Merkezde olanlar”. [Vurgu yazara ait] (Hasan)*

Muhtar, iş yükündeki yoğunluğu ve neden kendi mahallesinin diğerlerinden ayrıştığını mahallede yaşayanların vatandaşlık bilincine bağlamaktadır. Bu bilincin oluşmamasının sebebini de ekonomik ve eğitim durumunda bulur. Muhtar enformel alanının yarattığı iş yükü yoğunluğunu “gece kaç olursa olsun” müsaitliği ile beslemeye devam etmektedir. Fakat bu durumun merkezde olanlar için sürdürülebilir olamayacağını da altını çizer. Bunun nedeni muhtarın mahallede nasıl bir figür olduğu, nasıl konumlandığı ve mahalleli ile olan ilişkisinin mahalleye bağlı olarak değişmesidir. Muhtar bazı mahallelerde akrabalашırken, diğerlerinde formel alanının dışına çıkmaz ve ulaşılama hakkını kullanır.

Saha araştırması muhtarlık deneyiminin farklılaşmasında daha az görünür olan vatandaş olabilmek/olamama olgusunun rolünün açığa çıkmasını sağlamıştır. Sahanın çok katmanlı/boyutlu yapısı, gündelik muhtar pratiğinin alt ve orta-alt mahallelerde sosyal yardım ve iş bulma, kurumlar ile vatandaş arasında ilişki tesis etme, bilirkişilik yapma¹¹ ile orta-üst ve üst mahallelerde tebligat işleri ve diğer resmi işler arasında salındığını göstermektedir. Vatandaşın kurumlar ile ilişki kuramamasının nedeni yetersiz eğitim ve ekonomik dezavantaj olarak gösterilmektedir. Fakat, kurumlarla ilişkinin bilgisine sahip olup/olmamak, Kadioğlu’nun (2008) Türkiye’de vatandaşlık olgusunda eksik gördüğü “şehirleşme” bağlantısının yokluğundan veya zayıflığından da beslenmektedir. Orta-alt ve alt sınıf mahallelerin muhtarları, mahallelerinin, çoğunluğu doğu ve güneydoğudan göç edenlere ev sahipliği yaptığını ifade etmişlerdir. Türkiye’de kentleşme tartışmalarında sıklıkla vurgulanan sorunlar arasında, göç edenlerin kente angaje olamadıkları, kent yaşamını içselleştiremedikleri ve geldikleri bölgelerden miras kalan pratikleri sürdürdükleri gösterilir. Yani bir “şehirleşme” eksikliğinin Türkiye kentleşmesinde var olduğu açıktır. Bu nedenle, vatandaşlık bilinci olgusunun salt bir eğitim eksikliği ve ekonomik dezavantaj sorunu olmadığı, aynı zamanda bunun kentsel yaşama entegrasyon ile sıkı bir korelasyon içinde olduğu açıktır. Bu nedenle vatandaşlık bilinç seviyesinin muhtar(lığ)ın gösterdiği değişkenlikte önemli bir belirleyen olduğu düşünülmektedir. Çünkü bilinç düzeyi, muhtar vatandaş ilişkisinin yapısını belirlerken, bu ilişkinin sürdürülmesi ve yeniden üretilmesinde de önemli bir oynar.

Muhtarlık kurumunun iş kapsamını, vatandaş ile ilişkisinin yoğunluğunu ve düzeyini ve formel/enformel aksiyon alanının sınırlarını belirleyen faktörlerden bir diğeri belediyenin ve diğer kamu hizmeti sağlayan kurumların mahallenin niteliğine göre değişiklik gösteren tutumlarıdır. Kentleşme ve kentsel dönüşüm pratiklerinin beslediği mekânsal ve sosyal ayrışmanın kalıcı olmasına neden olabilecek “kamusal ilgisizliğin” mekânın niteliğinden bağımsız olmadığı görülmektedir. Kamu kurumlarının sosyal hayatın, konut kalitesinin ve altyapı hizmetlerinin geliştirilmesi yönündeki yetersiz aksiyonlarına ek olarak, rant odaklı kentsel dönüşüm projelerinin kâr marjı düşük olduğu için yatırım yapmadığı kentsel alanlar, kentlerde “tenha” birer yere dönüşerek, “unutulmaya” yüz tutmaktadır. Saha çalışmasının yürütüldüğü ikinci grup mahallelerde kısa bir yürüyüş, sadece kamu kurumlarının değil, sermayenin de bu alanlardaki yokluğunu görmek için yeterlidir. Yol ve kaldırım kalitesi, park ve bahçe

10 Muhtarın merkez olarak nitelendirdiği alanlar özellikle son on yılda hızlı bir kentsel dönüşüm geçirerek, kentin cazibe merkezi haline gelen, kentteki zengin nüfusu çekerek kentte bir ayrışmaya neden olan ve kentte “zenginlerin yaşadığı yer”, “oralar çok değerlendi” gibi tanımlamalar yapılan yeni mahallelerdir.

11 Burada bilirkişilikten kastedilen vatandaşın hemen her konuda muhtara danışmasıdır. Bunun nedeni muhtarın özellikle orta-alt ve alt mahallelerde, genellikle mahallenin önde gelenlerinden, tanınanlarından biri olmasıdır.

gibi kamusal alanların sıklığı ve güvenliği¹², zincir marketin bulun(ma)ması, çöp kovalarının sıklığı ve kalitesi¹³ gibi değişkenlerin mahallenin niteliğine bağlı olarak nasıl farklılaştığını görmemek neredeyse imkansızdır. İşte bu kurumsal ve sermaye ilgisizliği kentlerdeki mekânsal eşitsizliğin kronik bir hale gelmesine neden olmaktadır. Kurumların mahalledeki yetersiz varlığı, doğal olarak muhtar bu açığı kapatmaya itmektedir. Orta-üst ve üst mahallelerde gerek vatandaşın kurumları harekete geçirme yetisi gerekse mahallenin zaten oturmuş bir altyapıya sahip olması muhtar mahalledeki tek kurum olmaktan çıkarır. Fakat, orta-alt ve alt sınıftaki mahallelerde iki temel faktör muhtarın iş yoğunluğunda önemli bir artışa sebep olur. İlki, kurumların mahallede yeterince varlık göstermemesi, hizmet takibi yapmaması ve mahalleye yönelik ikircikli tutumudur. İkincisi, mahallelinin kurumlarla etkileşim kurma bilgi ve deneyiminin yetersizliği ve kurumları harekete zorlayamamasıdır. Bu iki faktörün genellikle aynı anda var olduğu ve birbirini beslediği saha çalışmasında ortaya çıkmıştır.

“Çevreyolunun üzerine gittiğimde başka bir dünyaya gitmiş gibi hissediyorum. Yolun üstüne çok yatırım yapan önceki başkan altına hiçbir şey yapmadı. Çevreyolunun¹⁴ altına gerekli özen gösterilmedi” (Malatya) diyerek sitem eden çevreyolu altı mahallelerden birinin muhtarı Cahit, belediyenin sınıfsal bir tutum içinde olduğunu işaret etmektedir. Benzer şekilde devletin/kurumların mahalleye olan ilgisizlikleri ve varlıkları ile ilgili olarak *“Hep sahil kısmı, rant hep orda. Sadece seçim zamanlarında geliyorlar halkı kucaklıyorlar, vekiller buradan ayrılmıyor. Seçim bittiğinde 4-5 sene kimse buraya gelmiyor.”* diyen Özcan aynı kurumsal tutumu işaret etmektedir. Muhtarının fakir, varoş gibi sıfatlar ile tanımladığı, kent algısında “uzak durulması gereken yer”, “tehlikeli” olarak işaretlenen ve uyuşturucunun yaygın olduğu bir mahallenin muhtarı Semra, mahallesine İzban¹⁵ durağı yapılması için eski muhtar olan kocasının ve şimdiki muhtar kendisinin çok uğraştığını ama mahalleye istasyon yaptıramadıklarını ifade etmiş ve kurumların sorumluluk almadan, “topu sürekli birbirlerine attıklarını” söylemiştir. Bu mahalleye komşu başka bir mahallenin muhtarı Yavuz da aynı durumdan yakınmış ve bir istasyonun mahalleyi şehre bağlayacağını aktarmıştır. Yavuz’un ben söz verdim “bir gün o tren burada duracak” derken, bunun salt bir ulaşım ihtiyacından kaynaklanmadığını, “terkedilmiş, unutulmuş, ilgilenilmeyen, kabullenilmeyen ve kent kimliğine katkısı reddedilen” bu yerlerin kabulü için verilen uğraşı ifade ettiği oldukça açıktı. Oraya bir istasyon kurulması oranın kent tarafından tanınması, kabul edilmesi olarak anlaşılmaktadır. Gerçekten de coğrafi olarak dere yatağının yamacında bulunan bu bölgede ulaşım bir sorundur. Mahallelinin kent yaşamına dahil olmasının en kolay yolu, bölgeden geçen raylı sisteme entegre edilmesidir. Fakat muhtarlar kurumların çeşitli bahanelerin arkasına saklanarak, durak inşa etmemekte direttiklerini ifade etmişlerdir. Semra, bu direktmenin mahallenin varoş, fakir bir yer olmasından kaynaklandığını, ama “kodamanların” oralardan çok yer aldığını ve “imar girince” onlar istemese de buraya durak yapılacağını söylemiştir. Muhtarın, belediyenin bu sınıfsal tutumunu ortaya koyarken yaptığı, “mahallenin şimdiki niteliği” ile kodamanların dönüşümü başlatmaya yetecek miktarda “yer kapattığında” ortaya çıkacak mahalle karşılaştırması Türkiye’de kentsel dönüşüm sürecini hem sermaye hem de kurumlar bazında ifşa etmektedir.

Mekân, içinde toplumsallık barındırır. Onu konumdan/yerden ayıran, içerdiği toplumsal kesimlerin gündelik pratikleriyle ve birbirleri ile olan ilişkileriyle örülmesidir (Şentürk, 2014:145). “Örneğin bir mahalle, devinim halindeki sokaklarıyla, mimarisıyla, komşular arasında örülen/örülemeden ilişkileriyle, süreklilik/süresizlikleriyle ve üretim biçimleriyle bir toplumsal mekândır” (Bektaş-Ata, 2019:21). Tek tek bireylerin oluşumuna katkı verdiği ve onun ile etkileşimde olan mekân, zaman içinde bir kimlik ve ruh kazanır. “Mahalleli/mekân kullanıcısı gündelik çevre yoluyla kendisini ortaya koyar ve anlar; yaşanan mekân, davranışlara, davranışlar yaşanan mekâna anlamını verir” (Schuitema, 2016: 25’den aktaran: Bektaş-Ata, 2019:22). “Bu sebeple, ‘failin içsel dinamiklerini’ ve ‘sosyomekânsal bağlamın çok yönlü karakteristiğini’ ortaya çıkarmak ve bu ikisi arasındaki diyalektik ilişkinin fail ile hareketinin çoklu bağlamlarını nasıl etkilediği ve değiştirdiğini anlamak önemlidir (Madanipour, 2003:3’ten aktaran: Bektaş-Ata, 2019:22). Muhtar ile toplumsal mekân olan mahalle arasında kurulu ilişki de bu bağlamdan beslenir. Muhtarın ve mahallelinin davranışlarını etkileyen mekânın niteliğidir, mekânın yeniden üretimini

12 2.grup mahallelerde yapılan görüşmelerde, mahalle muhtarları, parkların uyuşturucu kullanım alanlarına dönüştüğünden veya bazı grupların bu alanları sosyalleşme için kullandıklarının sıklıkla şikâyetinde bulunmuşlardır. Bu durum, mahallelinin park gibi kamusal alanları kullanımını kısıtlamaktadır.

13 1.grup mahallelerde geri dönüşüm amaçlı kurulan çöp konteynirlerine, 2.grup mahallelerde rastlamak mümkün değildir. Çöp kovalarının sıklığı, temizliği ve kalitesi arasında da gözle görülür bir farklılık vardır.

14 Malatya’da kentin içinden geçen çevreyolu, kenti içindeki mekânsal ve sosyal ayrışmanın sınırı kabul edilmektedir. Çevreyolu altı orta-alt ve alt gelir grubunun ikamet ettiği alanları oluştururken üstü orta ve orta-üst ve üst sınıf yaşam alanlarını oluşturur.

15 Aliağa-Selçuk arasında ulaşım hizmeti veren, kentin kuzeyi ile güneyi arasındaki raylı sistem.

sağlayan da muhtar ile mahalleli arasındaki süregelen ilişkidir. Mahallenin niteliği, muhtarın “ne yapacağını” çok kısa sürede atayarak, muhtarı hızlı bir şekilde dönüştürme gücüne sahiptir. Mahallelisine benzemeyen birinin muhtar seçilmesi oldukça zordur. Mahalle ve muhtar arasında oluşabilecek bir doku uyumsuzluğu hem muhtarın hem de mahallelinin çıkarına olmayacaktır. Çünkü o toplumsal mekânın muhtara biçtiği bir rol vardır ve mahalleli muhtardan “bir boşluğu doldurmasını” bekler. O boşluğu doldurmayan birinin bir sonraki seçimlerde seçilmesi mümkün değildir. Bu nedenle mekâna bağlı olarak bir tarafta muhtar komşulaşırken diğer tarafta klasik anlamda bir memur tanımına yakınlaşır.

Muhtarın iş tanımının/formel alanının dışında kalan işleri yapıyor olması, mekânın yapısından kaynaklıdır. Resmi olarak yapmak zorunda değildir ama sosyo-mekân ona o rolü biçmiştir ve muhtar da mahalleli de bunun farkındadır. Burada mekân kullanıcısı ile muhtar arasında yazısız, hatta “lafı bile edilmeyen” bir sosyal sözleşme mevcuttur. Muhtar yapmak zorunda olmadığı işleri yapmasını bazen bunun “bir gönül işi” olduğunu söyleyerek bazen de sosyo-mekânın dayattığı sosyal sözleşmeden kaynaklı olarak “mecbursun” diyerek meşrulaştırır.

“Muhtar olarak gecenin bir yarısı yetim bebek üşümesin diye arabana ile gidip odun-kömür almak durumunda kalıyorsun. Aldığımız maaş büro giderine ve araç yakıtına ancak yetiyor. Emekli maaşım olmasa bu işi yapamam. Bu iş sevgi, samimiyet, heyecan ve özveri işi. Yoksa bu kadar insanın kahrını çekemezsin” (Şükrü, Malatya).

Muhtarın vatandaş tarafından konumlandırıldığı pozisyon onun yapmak durumunda olduğu iş çeşitliliğini oldukça arttırmaktadır. Mesai saati dışında olması bir yana, gecenin bir yarısı gelen telefon çağrısı ile harekete geçtiğini söyleyen birçok muhtar vardır. Bu durumun yaptığı işin bir kazanç sağlamak bir yana, ekonomik durumda kötüleşmeye sebep olduğunu söyleyenler vardır. Bu iş “sevgi, samimiyet...” işi derken, muhtarlığı nereye koyduğunu ve kendisini nasıl tanımladığını da ortaya koymaktadır.

Muhtarın mahallede bir komşu/akrabaya dönüşmesi onu formel bir figür olmaktan uzaklaştırır. Muhtar, ikinci grup mahallelerde, vatandaş ile bir kamu çalışanı veya bir seçilmiş pozisyonu ile ilişkisi kurmaz. Mahalleden biridir ve mahallenin algısında “abi, abla, baba, oğul, anne, kardeş” şeklinde yer eder. Yani sadece mahalleden biri değil, aynı zamanda aileden biridir. Bu ilişki düzeyi doğal olarak vatandaşın her “sıkıştığında” muhtara başvurmasına sebep olur. Diğer taraftan, gününün büyük kısmını muhtarlık evinde evrak başında geçiren muhtarın mahalleye “katılması” oldukça güçtür. Muhtar ile vatandaş arasındaki ilişkinin niteliğini muhtara nasıl ulaşılabileceğinden de gözlemlemek mümkün. Her an ulaşılabilir, aranabilir bir muhtarın muhtarlık evinde durmaması sorun değildir. Fakat, muhtarın “yerinde” olması gerektiğinden hareketle, muhtara ulaşmak isteyen veya muhtarı arayacak kadar yoğun bir ilişkiye sahip olunmadığı durumlarda muhtarın mesai saatleri içinde büroda olması gerekmektedir. Birinci grup mahallelerde ortaya çıkan durum budur. Vatandaş muhtarı bir tür gözlem altında tutar ve algılarda muhtarlık bürosu bir “kamu ofisidir”. Her an ulaşılabilir olan muhtar için büroda olmamak vatandaş tarafından bir problem haline getirilmez. Muhtar “buralardadır” ve er geç vatandaşın işini görecektir. Telefon ile arar, iş yerine gider, evine gider veya kahvehanede karşılaşır. Nerede oturduğu bilinir, o yüzden ofiste ulaşılamaması, yarınki mesai saatinin beklemesine sebep olmaz.

Muhtar-vatandaş ilişkisinde mekânın niteliğine bağlı olarak ortaya çıkan bu ikilik, muhtarın mahalledeki konumlanması ile ilişkilidir. Weber’e göre her memur açıkça tanımlanmış, sınırları belli bir sorumluluk alanına sahiptir. Orta-üst ve üst sınıf mahallelerde muhtarın eylem repertuarını belirleyen sınır genel olarak formel alan içinde yaptıklarıdır. Bu nitelikte bir mahallenin muhtarının mesaisini neye harcadığı sorulduğunda “*Tebliğat işleri var. Islak imzalı evrak isteyen makamlar için gelip bizden evrak alıyorlar. Artık eskisi gibi evrak verme şeyi yok. Vatandaşlar internet üzerinden, e-devlet üzerinden evraklarını alabiliyorlar. Ama bizim günümüzün büyük bir kısmı postacıdan tebligat almak, vatandaşa tebligat vermekle geçiyor*” (Galip) diyerek oldukça formel bir iş tanımı yapması muhtarlığın bir kamu kurumuna/ofisine yaklaştığını gösterir. Yani muhtar, bir mesaiye tabidir ve yasal yükümlülükleri dışına genelde taşmaz. Orta-alt ve alt sınıftaki mahallelerde muhtarın iş tanımının bir sınırı yoktur. Muhtar bir mesaiye de tabi değildir. “*Muhtarlığın saati olmaz, ben 24 saat görevdeyim. Telefonum hep açık. Herkeste, her yerde telefonum var*” (Kadir) beyanından muhtarlığın “kapalı ve sınırlı” bir kurum olmadığını okumak olanaklıdır. Her an ulaşılabilir olmak ve “ulaşılamama” hakkından feragat etmek, mahallenin sınıfsal konumundan ve mahalleli-muhtar ilişkisinin niteliğinden kaynaklanır. Formel alanının aslında iş yükünün çok az

bir kısmını oluşturduğunu söyleyen ikinci grup mahalle muhtarları yaptıkları işlerin “%90’ ının [onlarla] alakası olmayan işler” olduğunu ve “İş bulma, hastaneye götürme, evde kavga olması, yangın olması, yardımlar...” (Doğan) gibi enformel alanın dayattığı işlerle meşgul olduklarını ifade ederler.

Mekânın niteliğine bağlı olarak, muhtar deneyimlerinde, mahalleli-muhtar ilişkilerinde, enformel alanın oluşum ve sınırlarında mahalleler arasında karşılık diyebileceğimiz düzeyde bir farklılaşma ortaya çıkmaktadır. Kentte hayatta kalmanın yolunu, henüz kente yeni geldiğinde, kuracağı enformel ilişkilerde arayan ve bu yüzden kümelenme şeklinde bir kentleşme eğilimine girenler, bu ilişkileri mahalle içinde canlı tutarlar. Kenti öteki olarak konumlandırılan orta-alt ve alt sınıf mahalleler, yaşadıkları mekânın kimliğine bürünür ve bu kimliği yeniden üretir. Bu tip mahallelerde, mahallelinin komşulaşması enformel ilişkileri besler. Muhtarın önemli bir figür olduğu bu yerlerde, muhtarın bu ilişkilerin merkezinde olması kaçınılmazdır. Bu yüzden muhtar, komşulaşmanın ötesine geçerek, bir akrabaya, ailenin bir ferdine dönüşür. Diğer tarafta, bireyselleşmiş, vatandaşlık bilincine sahip ve kent içindeki devingenliğini bir gruba bağlı olmadan gerçekleştirebilen sosyal kesimlerin, muhtar ile bir ilişkisi yoktur. Diğerinin aksine muhtar el üstünde tutulması gereken bir figür değildir. Muhtarlar konfederasyonunda görevli ve İzmir’de muhtar olan Zeynep’in “*Mesela ...[üst sınıf bir mahalle] muhtarım tebligat ile ilgili sorunlar yaşıyor. Sosyo-ekonomik olarak yüksek mahallelerde muhtarı eziyor, tebligatı neden aldığına hesabını soruyor. Muhtar değil misin yerinde oturacaksın diyor.*” şeklinde ortaya koyduğu üst sınıf bir mahallenin muhtar-vatandaş ilişkisi, farklılaşmanın kutuplarını ortaya koyar. Bu farklılık, muhtar deneyimlerinin de farklılaşmasına neden olur.

Orta-alt ve alt sınıf mahalle muhtarlarının nerdeyse tamamı mahallelerinden bahsederken, mahallede bir uyuşturucu sorunu olduğunu ve bu durumun onların işlerini oldukça zorlaştırdığından bahsetmişlerdir. Saha araştırmasında muhtar deneyimlerinin farklılaşmasında önemli bir bileşen olarak beliren uyuşturucu sorununun, orta-üst ve üst sınıf mahallelerdeki görüşmelerde hiç bahsi geçmemiştir. Mahallede uyuşturucu kullanımının farklı şekillerde muhtarı etkilediği söylenebilir. Madde bağımlılarının, mahalledeki park ve bahçe gibi kamusal alanları bu amaç için işgal etmesi, “köşe tutmaları”, mahallede bir güvenlik sorunu ortaya çıkarır. Mahallelinin, kamusal alanda sosyalleşmemesi, mahalle-içi ilişkileri etkilerken, mahallelinin kentsel alandaki etkileşimini de kısıtlar. Kendisi muhtar olmadan önce mahalledeki durumu “*Geldiğimde parklara kimse çıkamıyordu. Kimse caddede yürüyemiyordu. Akşam 8’den sonra kimse buraya gelip buradan geçemiyordu.*” şeklinde ifade eden alt sınıf bir mahallenin muhtarı Özcan, bu durumun değişmesi için gösterdiği çabayı başarısı olarak görür. Madde kullanımı ve suç oranındaki yüksekliğin mahalledeki yüksek işsizlikten kaynaklandığı ve mahallelinin sınırlılıkları tarafından belirlendiği aktarılır: “*Oturuyor bütün gün kahvede ne olacak ne yapabilir. Ya kâğıt oynayacak ya bilmem ne yapacak ya da uyuşturucuya alınsacak. Başka çaresi de yok, şans da yok*” (Arif). Mahalledeki bu durum muhtarın mahalleli ile etkileşimin bilgisine sahip olmasını gerekli kılar. Polis baskınlarında muhtarların yasal olarak hazır bulunması gerekir. Bu nedenle muhtar suçlu için bir “hedef” veya “işbirlikçi” haline gelir. Muhtarlar bu yüzden birçok kez saldırıya uğradıklarını ifade etmişlerdir. Muhtarın mahallede bu durum ile baş edebilecek şekilde konumlanması kaçınılmazdır. Semra, mahalleli ile etkileşimin bilgisine sahip olduğunu ve kendisini mahallede nasıl konumlandığını şöyle aktarır: “*Her yol var bizim mahallede [suç teşkil eden aktivitelerden bahsediyor]. Burada herkes muhtarlık yapamaz. Bizi iyi kötü biliyorlar. Kimine alttan, kimine üstten işte. Mahallenin hem anası hem babası hem belediye başkanı hem devleti, her şeyi bizim mahallenin.*” Semra, “kimine alttan, kimine üstten” diyerek davranış repertuarının, kendisini diğer meslektaşlarından ayırdığını, deneyiminin biricik olduğunu ve mahallesinde “herkesin muhtarlık yapamayacağını” ortaya koyar.

Kentleşme ve kentsel dönüşüm pratiklerinin bir sonucu olarak, kentsel alanda kümelenme şeklinde bir yerleşme hakimdir. Mekânsal ve sosyal ayrışma olarak somutlaşan bu yerleşme biçimi, kente yeni gelenlerin nereye erişip nereye erişemeyeceğini de belirler. Sınıfsal bir boyut kazanan bu pratik, habitusun etkisiyle “tabakalı bir toplumsal dünyada insana nereye ait olduğu ve nereye ait olmadığı duygusunu kazandırır” (Swartz, 152). Bu yatkınlık ile hareket eden göçerler, kentsel alanda yerleşim yeri seçerken, sınıfının sınırlılıkları içinde hareket eder. “Bourdieu, benzer toplumsal hayat koşullarına ve bunlara tekabül eden yatkınlık kümelerine sahip her türlü birey grubunu toplumsal sınıf olarak tanımlar” (Swartz, 215). Toplumsal sınıf kavramına yönelik bu bütüncül bakış açısı, yerleşme pratiklerinin “neden olduğu şekilde olduğunu” anlamamıza katkı sağlar.

Göç ile kurulan ve devingenliğin oldukça yüksek olduğu mahallelerde, muhtar deneyimlerinin çeşitlendiği ve iş yoğunluğunun arttığı görülür. Göç ile kurulduğu için, takip eden nesillerin de göç ettiklerinde kültürel yakınlık, akrabalık/hemşerilik ve ucuz kira gibi gerekçelerle ilk uğrak yeri olurlar. Bu durum mahallede süregelen bir nüfus hareketliliğine neden olur. İşte bu nüfus hareketliliği “muhtar için daha çok iş” anlamına gelir. Göç edenlerin genel olarak sahip olduğu ve mahalleye taşıdığı iki özellik vardır. İlki, mahallenin sınıf yapısına benzer bir sınıfa mensup olmaları ve o mahalleye gelmelerinin gerekçelerinden birini yaşam maliyetlerinin kentin diğer yerlerine kıyasla düşük olmasıdır. Diğeri, geldikleri mahallenin habitusuna dahil ve mahalleli ile “benzer yakınlıklar” gösteriyor olmalarıdır.

Geçiş mahallesi diyebileceğimiz bu nitelikteki yerlerde, iki yönlü bir nüfus hareketi mevcuttur. Dışarıdan gelenlerin kente ilk tutundukları yerler buralardır. Fakat zamanla durumunda iyileşme olanların kentin daha iyi yerlerine göç ettikleri, yerlerinin ise yeni gelenler tarafından doldurulduğu aktarılır. Bu mahallelerde nüfus hareket halindedir. Fakat bir şey sabittir: sınıfsal olarak homojen bir mahalle niteliği. Bu “nöbetleşe yoksulluk”¹⁶ durumu, mahalle muhtarı için süregelen bir enformel alan oluşturur. Çünkü “durumu iyi olanlar[ın] başka yere taşındığı” ve yerlerine “dışarıdan durumu kötü olanlar[ın] geldiği” (Halil) bir mahallede sabit olan başka bir şey de muhtarın iş yüküdür.

8. SONUÇ

Günümüz kentlerinde kent-içi mekânsal ve sosyal ayrışma, kent içinde yapılacak küçük bir gezinti ile tespit edilebilecek kadar görünürdür. Bu belirgin ayrışmanın nedeni kentleşme ve kentsel dönüşüm pratiklerinde aranmalıdır. Neoliberal politikalar sonucu sermayenin birikim alanına dönüşen kentlerde, kentsel dönüşüm konut kalitesinin iyileştirilmesi, hayat standardının yükseltilmesi ve yerinden dönüşüm gibi “olması gereken” amaçlarından kopararak ekonomik büyümeye ve mekanın dönüşümünün yaratacağı artı değere endekslenmiştir. Bu eğilim bir yanda ultra lüks, kapalı kapılı sitelerin oluşmasına neden olurken diğer tarafta unutulmuş, konut kalitesi oldukça düşük, yatay mimarinin hakim olduğu yerleşim alanları meydana getirmiştir. Ayrışma sadece mekânsal boyutta kalmamış, beraberinde “sınıf temelli” bir sosyal ayrışmayı da getirmiştir. Bunun sonucunda kentlerde farklı niteliklerde mahalle tipolojileri ortaya çıkmıştır.

Bu çalışma kapsamında yapılan saha araştırması genel hatları ile üç farklı mahalle tipi olduğunu göstermektedir. Muhtar somutlaşmalarında görülen farklılaşmanın belirleyeni olan mahalleler kendi aralarında hem büyük bir benzerlik hem de keskin ayrışmalar göstermektedir. Üç grup altında toplayabileceğimiz bu mahallelerden ilk grupta yer alanları muhtarlarının¹⁷ “ekonomik durumu iyi”, “eğitim durumu iyi”, “buranın sosyete mahallesi” şeklinde tanımladıkları mahallelerden oluşmaktadır. Bu mahalleler kentin yaşanılması arzulanan, kentsel dönüşüm geçirmiş, lüks sitelerin bulunduğu, alış-veriş merkezleri ve zincir marketlerin olduğu alanlardır. Bu mahalleler sınıfsal olarak üst ve orta -üst sınıfın yaşam alanlarıdır. Mekânsal ve sosyal kutuplaşmanın bir tarafını temsil eder. Diğer bir grupta yer alan mahalleler ise orta-alt ve alt sınıfların ikamet ettiği alanlardır. Bu mahallelerdeki konut kalitesi oldukça düşüktür. Yatay mimari hakimdir ve altyapı sorunları çözülmemiştir. Muhtarların uyuşturucu kullanımının yoğunluğundan şikayet ettiği, yerel yönetimlerin ilgi göstermediği, kente dışardan gelenlerin (ekonomik olarak kötü durumda olanlar ile mülteciler) ucuz kira ve kalabalık ikamet olanağından dolayı ilk uğrak yeri olan fakat durumunda biraz iyileşme olanların hemen terk ettiği, eğitim seviyesinin düşük olduğu ve muhtarlıkların sosyal yardım merkezine dönüştüğü yerlerdir. Burada yaşayanlar genellikle günübürlük işlerde çalışan ve düzenli bir gelire sahip olmayan insanlardır. Bu mahalleler kent hafızasında tehlikeli olarak işaretlenmiş, yaşamak için elverişli olmayan yerlerdir ve mekânsal ve sosyal ayrışmanın diğer kutbunu temsil eder. Son olarak bu iki grup arasında olan mahallelerde kentlerde geniş yer tutmaktadır. Bu mahalleler lokasyon olarak iki grup arasında bulunan yerlerdir. Kısmi olarak kentsel dönüşüm deneyimlemiş bu yerler kentin cazibe merkezlerine yakındır. Hakim konut tipi apartmandır. Bu mahallelerde yaşayan toplumsal gruplar, mahalle muhtarları tarafından “orta halli”, “orta direk” olarak tanımlanır. Eğitim derecesi ilkökul, üniversite ve aradaki dereceler arasında dengeli bir şekilde dağılmaktadır. Bu mahallelerde yaşayanların çalıştıkları iş kolları çeşitlilik göstermektedir.

¹⁶ Kavramın daha geniş bir tanımı için bkz.: Işık, O., & Pınarcıoğlu, M. M. (2012). Nöbetleşe yoksulluk: Gecekondulaşma ve kent yoksulları: Sultanbeyli örneği. İletişim Yayınları.

¹⁷ Görüşme yapılan muhtarların geneli en az iki dönemdir muhtarlık yapanlardan oluşmaktadır. Üç ve dördüncü döneminde olan muhtarlar yoğunluktadır. 46 senedir kesintisiz muhtar olan katılımcı bulunmaktadır. Bu nedenle görüşme yapılan muhtarların mahalle bilgisi oldukça fazladır.

Bu farklı yaşam alanlarının, idare sisteminin en alt kademesinde olan fakat sosyal, mekânsal ve ilişkisel olarak vatandaşa en yakın olan muhtarlığı çok farklı şekillerde somutlaştırdığı görülmüştür. Orta-üst ve üst sınıf mahallelerde, dijitalleşmenin artması ile birçok asli görevi fiili olarak ortadan kalkan muhtarlığın oldukça dar bir formel alana sıkıştığı, mahallesi ile bağlantısının zayıf olduğu ve geleneksel rollerinden ayrılarak bir memuriyete yaklaştığı görülür. Bu niteliğe haiz mahallelerde muhtarların “muhtarlığa çok ihtiyaç kalmadı, kaldırılması düşünülebilir” şeklinde beyan verdikleri kaydedilmiştir. Diğer taraftan, orta-alt ve alt sınıf mahallelerde muhtarlıkların birer “yardım merkezine” dönüştüğü, muhtarın asıl işinin “iş olmadığı” şeyler olduğu görülmektedir. Muhtarın mahalleli ile olan ilişkisinin oldukça yoğun olduğu, muhtarın mahallede “akrabalaştığı” ve her an ulaşılabilir bir figür olduğu ortaya çıkmıştır. Muhtarın geleneksel rolleri devam etmektedir. Muhtar mesaisinin büyük kısmını “sosyal yardım bulmak”, iş isteyenlerin iş taleplerine cevap vermeye çalışmak, kurumlar ile etkileşimin bilgisine sahip olmayan mahalleli için iş takibi yapmak ve mahallenin alt yapı sorunlarını çözmek için harcar. Muhtar mahallere ciddi ölçüde “karışmış” olduğu için kişiler arası anlaşmazlıkların ve aile içi sorunların çözümü gibi enformel konularda da rol alır. Muhtarlığın yerelin niteliğine bağlı olarak gösterdiği bu değişkenlik, yerelin kurumları dönüştürücü etkisini ortaya çıkarmak için önemli veri sağlamaktadır.

KAYNAKÇA

- Akgün, A. (2014). “Ayrışma-Ayrıştırma Temelli Mekânsal Pratiklerin Toplumsal Pratiklerle İlişkisi Üzerine Bir Çalışma”. *İdealkent* 5 (2014): 28-39
- Akyıldız, A. (2006). Türkiye’de Muhtarlık Teşkilatının Kuruluşu ve Gelişimine Genel Bir Bakış. *Türk Kültürü İncelemeleri Dergisi* 14: 11-30.
- Alada, A. B. (2008). *Osmanlı şehrinde mahalle*. Sümer Kitabevi.
- Alver, K. (2010). Mahalle: Mekân ve Hayatın Esrarlı Birlikteliği. *İdealkent Dergisi*, 2, 116-139.
- Arıkboğa, E. (1999). Yerel Yönetim Açısından Mahalle Muhtarlığına Bir Bakış. *Çağdaş Yerel Yönetimler*, 8(3): 103-125
- Arıkboğa, E. (2000). Boşluk Doldurucu ve Aracı Kurum: Mahalle Muhtarlığı, *Yerel Yönetimler Sempozyumu Bildirileri*, TODAİE Yayınları, 167- 176.
- Arslan, H. (2014). Türkiye’nin Kentleşme Sürecinde Konut Politikalarının Evrimi. *Akademik Bakış Dergisi*, 40.
- Aslan, Ş., & Kaya, E. (2014). Aydınli: Tarımdan sanayi havzasına, sanayiden teknokente bir köyün konut deposuna dönüşümü. *Mülk, Mahal, İnsan: İstanbul’da Kentsel Dönüşüm*, 355-390.
- Ayata, S. (1989) “Toplumsal çevre olarak gecekondü ve apartman.” *Toplum ve Bilim* 46.47 (1989): 101-127.
- Bektaş Ata, L. (2019). *Kentsel Dönüşümün Eşiğinde Ev, Mahalle ve Kent Deneyimi: Limontepe Örneği*. İdealkent Yayınları: Ankara, 2021 Haziran.
- Behar, C. (2003). *A Neighborhood in Ottoman Istanbul: Fruit Vendors and Civil Servants in the Kasap Ilyas Mahalle*. SUNY Press.
- Braun, V., Clarke, V. (2019). *Psikolojide Tematik Analizin Kullanımı*. (Çevirenler; S. N. Şad, N. Özer ve A. Atlı). Eğitimde Nitel Araştırmalar Dergisi – Journal of Qualitative Research in Education, 7(2), 873-898.
- Creswell, J. W., & Poth, C. N. (2018). *Qualitative inquiry and research design: Choosing among five approaches*. Sage publications.
- Çadircı, M. (1970) Türkiye’de Muhtarlık Teşkilâtının Kurulması Üzerine Bir İnceleme. *Belleten*, XXXIV/135, Ankara, s. 409-420.
- Çetin, İ. (2012). «Kentsel ayrışma ve mekânsal kümelenme biçimleri.» *İdealkent* 3.7 (2012): 160-186.
- ÇILGIN, K., & Yirmibeşoğlu, F. (2019). Yerel demokrasi arayışında mahalle yönetimi. *Planlama*, 29(2), 102-114.
- Dowling, M. (2007). “From Husserl to van Manen. A review of different phenomenological approaches”. *International journal of nursing studies*, 44(1), 131-142.
- Erder, S. (1999). “Göç, Yerleşme ve “çok” kültürel Tanışma”. *Birikim Dergisi*, Sayı: 123, Birikim Yayınları, İstanbul
- Ergenç, Ö. (1984). Osmanlı Şehrindeki Mahallenin İşlev ve Nitelikleri Üzerine. *Osmanlı Araştırmaları*(4), 69-78.
- Geniş, Ş. (2007a). “Producing Elite Localities: The Rise of Gated Communities in Istanbul.” *Urban Studies*, 44(4), 771–798. doi:10.1080/00420980601185684

- Geniş, Ş. (2007b). "Küreselleşme, toplumsal eşitsizlik ve mekânsal ayrışma." *Sivil Toplum*, 5 (17-18). 69-84.
- Gür, T. H. & Ural, E. (2004). "Türkiye'de Kentlere Göçün Nedenleri" . *Hacettepe Üniversitesi İktisadi ve İdari Bilimler Fakültesi Dergisi* , 22 (1) , 23-38."
- Roos, N. P., & Roos, L. L. (1973). Social Stratification as an Obstacle to Development: A Study of Four Turkish Villages. By Jan Hinderink and Mubeccel B. Kiray.(New York: Praeger Publications, 1970. Pp. 248). *American Political Science Review*, 67(2), 665-666.
- Işık, O., & Pınarcıoğlu, M. M. (2012). Nöbetleşe yoksulluk: Gecekondulaşma ve kent yoksulları: Sultanbeyli örneği. *İletişim Yayınları*.
- Işık, Ş. (2005). "Türkiye'de kentleşme ve kentleşme modelleri". *Ege Coğrafya Dergisi*. 14, 57-71.
- Kadioğlu, A. (2008). Vatandaşlık Kavramının Farklı Anlamları. A. Kadioğlu (Der.). *Vatandaşlığın Dönüşümü: Üyelikten Haklara* (s. 21-31). *İstanbul: Metis Yayınları*.
- Kara, Y. (2022). "Nitel Bir Araştırmanın Gösterdikleri: Türkiye'de LGBTQ+ Olmak", *Pamukkale Sosyal Bilimler Enstitüsü Dergisi*, Sayı 52, Denizli, ss. 396-415
- Karpat, K. H., & Karpat, K. H. (1976). The gecekondu: Rural migration and urbanization. *Cambridge University Press*.
- Kurtuluş, H. (2006). Kentsel Dönüşüme Modern Kent Mitinin Çöküşü Çerçevesinden Bakmak. *Planlama*, 2, 7-12.
- Kurtuluş, H. "Mekânda billurlaşan kentsel kimlikler: İstanbul'da yeni sınıfsal kimlikler ve mekânsal ayrışmanın bazı boyutları." *Doğu Batı* 6.23 (2003): 75-96.
- Kuyucu, T. (2018). Türkiye'de Kentsel Dönüşümün Dönüşümü: Kurumsal Bir Açıklama Denemesi. *İdealkent*, 9(24), 364-386.
- Kuyucu, T., & Ünsal, Ö. (2010). "Urban transformation'as state-led property transfer: An analysis of two cases of urban renewal in Istanbul". *Urban Studies*, 47(7), 1479-1499.
- Lefebvre, H. (2014). *Mekânın Üretimi*. (I. Ergüden, Çev.). İstanbul: Sel Yayıncılık.
- Madanipour, A. (2003). Public and Private Spaces of the City. *London ve New York: Routledge*.
- Massicard, E. (2015). *The Incomplete Civil Servant?: The Figure of the Neighbourhood Headman (Muhhtar)*. İçinde Order and compromise: government practices in Turkey from the late Ottoman Empire to the early 21st century (pp. 256-290). Brill.
- Nanetti, R. Y., Leonardi, R., & Putnam, R. D. (1994). Making democracy work: Civic traditions in modern Italy.
- Ortaylı, İ. (2000). *Tanzimat Devrinde Osmanlı Mahalli İdareleri (1840-1880)*. Ankara: TTK Yayınları.
- Ortaylı, İ. (1985). *Tanzimattan Cumhuriyete Yerel Yönetim Geleneği*, Hil Yayınları. İstanbul.
- Öncü, A., "The myth of the 'ideal home' travels across cultural borders to İstanbul", *Space, Culture and Power: New Identities in Globalizing Cities*, 56-72, 1997.
- Özgür, E. F. «Sosyal ve mekânsal ayrışma çerçevesinde yeni konutlaşma eğilimleri: kapalı siteler, İstanbul, Çekmeköy örneği." *Planlama Dergisi* 4 (2006): 79-95.
- Rodgers, D. (2004). "Disembedding" the city: crime, insecurity and spatial organization in Managua, Nicaragua". *Environment and Urbanization*, 16(2), 113-124.
- Şahin, S. Z. (2018). "Neoliberal Yeniden Ölçeklenme Etkisi Altında Türkiye'de Kentleşme Politikasının Dönüşümü". *Alternatif Politika*, 10(Special), 1-30.
- Şahin, M., & Işık, E. (2010). Osmanlı'dan Cumhuriyete Mahalle Yönetimi. *Dumlupınar Üniversitesi Sosyal Bilimler Dergisi*(30), 221-230.
- Schuitema, K. (2016). *Social Memory and Identity in the Gentrifying Neighbourhood of Tophane (Istanbul)*. Alvarez, M. D., Go, F. M. ve Yüksel, A. (Der.). Heritage Tourism Destinations Preservation, Communication and Development (s. 22-40). Oxfordshire ve Boston: CABI.
- Şen, B., & Öktem Ünsal, B. (2014). Derbent-Memeleketin İşçi Mahallesi ya da Küresel Kentin» Hukuksuz» Gecekondu Alanı. A. *Türkün içinde, Mülk, Mahal, İnsan-İstanbul'da Kentsel Dönüşüm*, 189-225.
- Şen, B., & Türkmen, H. (2014). Başbüyük-Bir Kentsel Dönüşüm Sınaması. A. *Türkün içinde, Mülk, Mahal, İnsan-İstanbul'da Kentsel Dönüşüm*, 143-188.

- Şengül, H. T. (2009). "Türkiye’de kentleşmenin izlediği yol üzerine: bir dönemleme giriřimi". O. Bensoy (Haz.). *Kentsel Çeliřki ve Siyaset* (s. 97-153). Ankara: İmge Kitabevi Yayınları.
- Şentürk, Y. (2014). "İstanbul Kent Çalışmaları ve Unutulan Emek". A. Bartu -Candan ve C. Özbay (Der.). *Yeni İstanbul Çalışmaları Sınırlar, Mücadeleler, Açılımlar* (s. 133-165). İstanbul: Metis Yayınları.
- Şenyapılı, T. (1981). "A New Component in Metropolitan Areas. The ‘Gecekondu Women’". In *Women in Turkish society* (pp. 194-214). Brill.
- Şenyapılı, T.(1978), Bütünleşmemiş Kentli Nüfus Sorunu , ODTÜ, Ankara.
- Sipahi, E . ""Yeni" Liberalizmin "Yeni" Yaşam Alanları Olarak Güvenlikli Siteler: Konya Örneđi". *İdealkent* 3 (2012): 110-135
- Swartz, D. (2013). *Kültür ve İktidar: Pierre Bourdieu’nun Sosyolojisi*. (E. Gen, Çev.). 1. Baskı. İstanbul: İletişim Yayınları.)
- Türkün, A. (2014). Mülk Mahal İnsan. *İstanbul, İstanbul Bilgi Üniversitesi Yayınları*.
- Türkün, A., & Sariođlu, A. (2014). Tarlabaşı: tarihi kent merkezinde yoksulluk ve dışlanan kesimler üzerinden yeni bir tarih yazılıyor. *Mülk, mahal, insan: İstanbul’da kentsel dönüşüm*, 267-307.
- Yaman, T. M. (1940). *Osmanlı İmparatorluğu Mülki İdaresinde Avrupalılařma Hakkında Bir Kalem Tecrübesi*. Cumhuriyet Matbaası. İstanbul.
- Yılmaz, E ve Çitçi, S (2011). "Kentlerin Ortaya Çıkışı Ve Sosyo-Politik Açidan Türkiye’de Kentleşme Dönemleri", *Elektronik Sosyal Bilimler Dergisi*, 10(35), 252-267.

EKLER

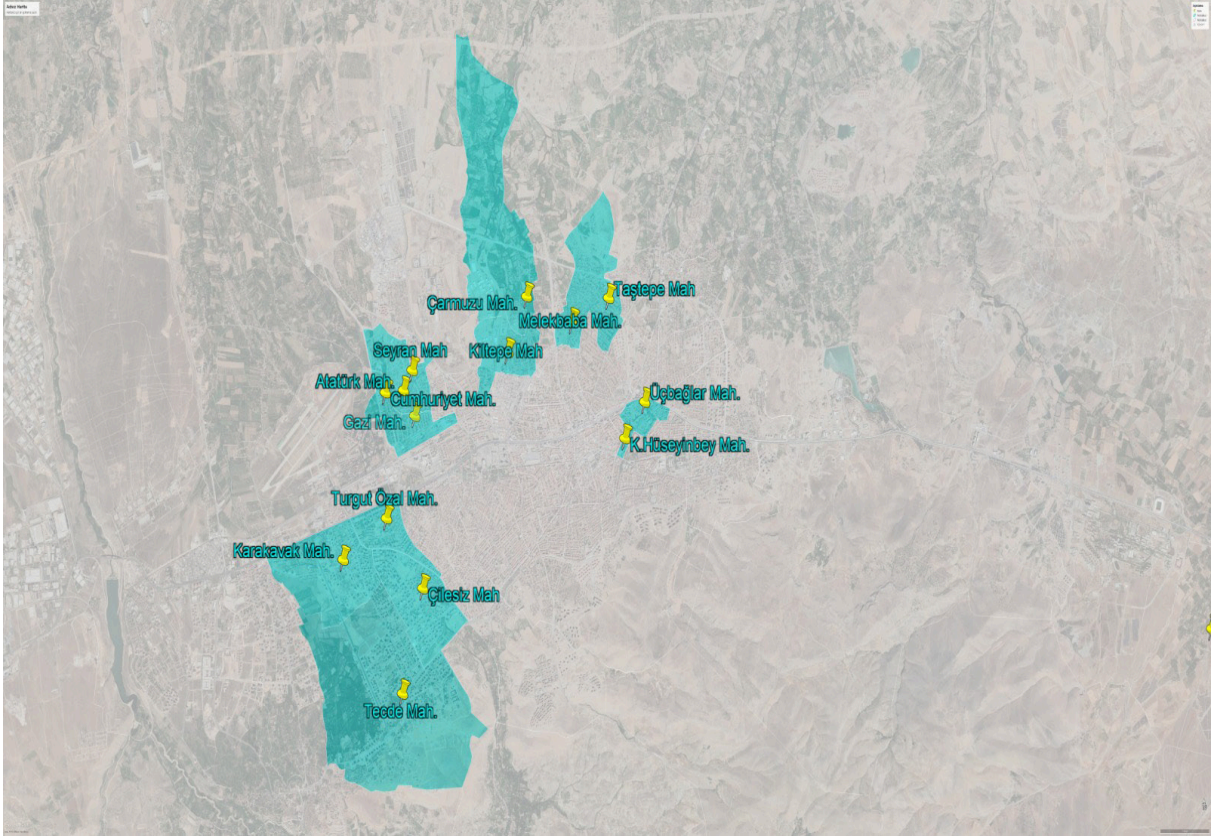
Ek-1

İzmir ilinde saha araştırması yapılan alanları gösteren harita



Ek-2

Malatya ilinde saha araştırması yapılan alanları gösteren harita



Beyan ve Açıklamalar (Disclosure Statements)

1. Bu çalışmanın yazarları, araştırma ve yayın etiği ilkelerine uyduklarını kabul etmektedirler (The authors of this article confirm that their work complies with the principles of research and publication ethics).
2. Yazarlar tarafından herhangi bir çıkar çatışması beyan edilmemiştir (No potential conflict of interest was reported by the authors).
3. Bu çalışma, intihal tarama programı kullanılarak intihal taramasından geçirilmiştir (This article was screened for potential plagiarism using a plagiarism screening program).