

DOMANIÇ'TE KIR MESKENLERİ

Arş.Gör.Namık Tanfer ALTAŞ*

Yrd.Doç.Dr.Yaşar GÖK*

Yrd.Doç.Dr.Serkan DOĞANAY*



Özet:

Bu araştırmanın konusunu, Domaniç ve köylerinde yer alan daimi yerleşmelerdeki kır meskenleri oluşturmaktadır. Araştırma sahası, Domaniç ilçe sınırları ile sınırlanmış olup, bu saha içerisinde 1 kasaba, 4 mahalle ve 32 köy yerleşmesi bulunmaktadır.

Araştırma sahası, Ege, Marmara ve İç Anadolu bölgelerinin birbirlerine en çok yaklaştıkları bir konumda yer alması nedeniyle bir geçiş sahasıdır. Bu nedenle, farklı özellikleri yansıtan kır meskenlerine rastlamak mümkündür.

Meskenlerin hemen hemen tamamında uğraşılan ekonomik faaliyetin etkisi görülmektedir. Bazı meskenlerde avlu içerisinde ev eklentileri bulunurken, bazı meskenlerde ise ekonomik faaliyetlerin tarım dışına kayması ile birlikte samanlık, ahır, kuruluk gibi ev eklentileri görülmemektedir.

Anahtar Kelimeler: Domaniç, kır, yerleşme, mesken.

* Atatürk Üniversitesi, Kâzım Karabekir Eğitim Fakültesi, Coğrafya Eğitimi Anabilim Dalı, Erzurum.

* Atatürk Üniversitesi, Kâzım Karabekir Eğitim Fakültesi, Sosyal Bilgiler Eğitimi Anabilim Dalı, Erzurum.

Abstract:

The overall focus of this study is on Domaniç and the rural houses in its countryside. The permanent rural houses are scattered within the borders of Domaniç. There are 32 villages, 4 quarters and a borough in this area.

The research area is located at the intersection point of Marmara Region, Aegean Region and Central Anatolia Region. So it is possible to the impact of different cultures.

The rural houses also reflect the economic activities of people living in them. Some have annexes like sheds, stables or kuruluk while the others do not.

Key Words: *Domaniç, rural, settlement, house.*

DOMANIÇ'TE KIR MESKENLERİ

The Rural Houses in Domaniç

Giriş:

Uzun bir gelişmenin ve tarihsel geçmişin izlerini taşıyan kır meskenlerinin sürekliliğinde, gelenek ve göreneklerin yanı sıra, psikolojik, etnik, tarihsel faktörlerin ve ekonomik etkinliklerin önemli bir payı vardır. Ancak bunların da ötesinde, bölgeye hatta yöreye göre değişen, her bölgenin ve yörenin belirgin özelliklerini yansıtan kır meskenlerinin biçimlendirilmesinde; relief, iklim, jeolojik yapı, litoloji ve bitki örtüsü gibi coğrafi çevre faktörlerinin de büyük etkisi vardır. Bu nedenle coğrafyacıyı ilgilendiren meskenler, yapı malzemesi, şekli ve çeşitli bölümlerinin düzenlenmesi ile içinde bulunduğu coğrafi çevrenin etkisini taşıyan ve bu etkiyi yansıtabilen meskenlerdir.¹

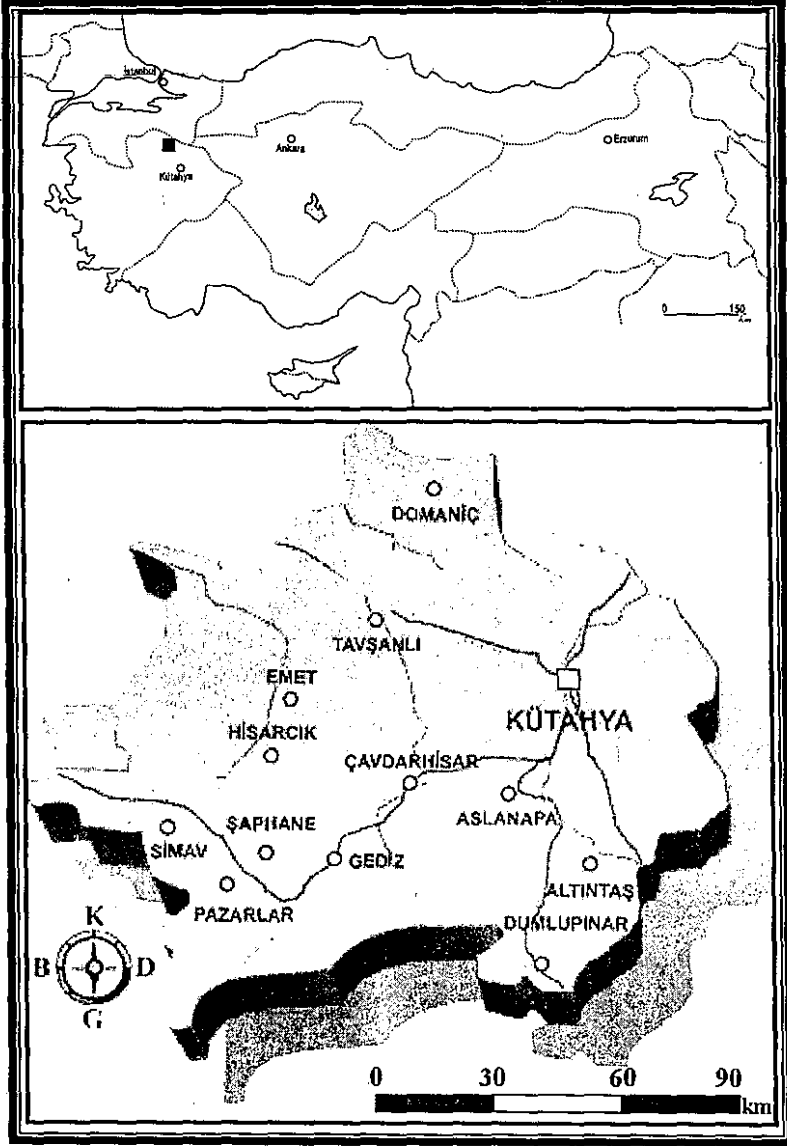
Devamlı kır meskenlerini araştırmayı amaç edindiğimiz Domaniç ilçesi; Marmara, Ege ve İç Anadolu bölgelerinin kesiştiği İç Batı Anadolu Bölümü'nde yer almaktadır. Domaniç, kuzeyden Bursa'nın İnegöl, doğudan Bilecik'in Bozüyük, güneyden Kütahya'nın Tavşanlı, batıdan ise yine Bursa'nın Keles ilçeleriyle çevrilidir. Domaniç, kuzeybatıdan Uludağ'ın güneydoğu uzantılarından Domaniç Dağı (2020 m), kuzeydoğudan Yırce Dağı, güneyden Yaylacık Dağı ile çevrili olup, yüzölçümü yaklaşık 619 km² dir (Harita 1).

Domaniç, 1993 yılında EROL tarafından yapılan çalışmada Ege Bölgesi'nin İç Batı Anadolu Bölümü'nde, Kütahya ve Tavşanlı plato ve dağlık yöresi'nde yer almaktadır.² Dolayısıyla hem fiziki coğrafya özellikleri hem de beşeri ve ekonomik coğrafya özellikleri bakımından iki bölge arasında bir geçiş özelliğine sahiptir diyebiliriz.

¹ TANOĞLU, A., 1969, Nüfus ve Yerleşme, İstanbul Üniversitesi, Coğrafya Enstitüsü Yay: 45, s.214, İstanbul.

² EROL, O., 1993, *Türkiye'nin Doğal Yöre ve Çevreleri*, Ege Üniv. Edebiyat Fak. Ege Coğrafya Dergisi, Sayı:7, s.39, İzmir.

Araştırmamıza konu olan Domanic'te 32 köy, 4 mahalle ve 1 de kasaba bulunmaktadır. İlçe merkezinin nüfusu 4673, köylerin nüfusu da 14.887 olmak üzere toplam nüfusu 19.560'dır.³



Harita 1. Domanic'in konum haritası.

³ Domanic İlçe Nüfus Müdürlüğü, 2005 yılı kayıtlarından.

1. İlçenin Yerleşme Özellikleri

Domanıç ilçesinde yerleşmelerin oluşumunda; tarihi, ekonomik, sosyal ve kültürel faktörlerin rolü bulunmaktadır. Bu faktörler içerisinde en etkili olanı tarihî faktörlerdir diyebiliriz.

1.1. İlçenin Yerleşme Tarihi

Bilinen tarihi süreç içinde Domanıç, sırasıyla Hititler (M.Ö 200), Frigler (M.Ö 1100), Lidyalılar (M.Ö 700), Persler (M.Ö 500), Bergama ve Bitinya Krallıkları (M.Ö 300–200) 'nın hâkimiyeti altına girmiştir.

M.Ö II. yy.da Roma, bütün Anadolu'ya imparatorluğunu ilan etmiş, İç Batı Anadolu ve Batı Karadeniz M.Ö 53 yıllarında Sezar tarafından işgal edilmiştir. M.S 395'te Roma İmparatorluğu'nun ikiye bölünmesiyle, Domanıç Doğu Roma İmparatorluğunun hâkimiyetinde kalmıştır.

11.yy.dan bu yana Anadolu'da doğudan batıya doğru Türkleşmeyi sağlayan asıl faktör çeşitli Oğuz boylarıdır. 1071 Malazgirt Zaferi'nden sonra Anadolu'ya göç eden Türk Boylarından Kayı Boyu mensupları, Anadolu'nun batı uç bölgelerine (Söğüt-Domanıç) yerleşmişlerdir.

Yöre tarihine ait kesin bilgiler 13. yy.a aittir. Bu dönemde Anadolu Selçuklu Devleti'ne ev sahipliği yapan Domanıç ve çevresi, 1281'de Karakeçili Aşiret Reisi Ertuğrul Gazi'ye yaylak olarak verilmiştir. Kayı Boyu mensuplarının toplanma yeri olan Söğüt ve yaylağı Domanıç, Osmanlı İmparatorluğu gibi yüzyıllara damgasını vuran bir devletin ortaya çıktığı yerdir.

Türkmenlerin (Yörüklerin) Bozok ve Üçok boyları I.Alaaddin Keykubat (1219–1237) zamanında Ankara'nın batısındaki Karacadağ civarlarında bulunuyordu. Daha sonra Kayı Boyu mensupları buldukları yerden göç ederek batıya ilerlemişlerdir.

Kayı Boyu'nun Karakeçili aşiretine mensup Ertuğrul Gazi idaresindeki bu Yörükler, Domanıç ilçe merkezini ve çevresini geçici bir yerleşim yeri olarak kullandıklarından, Osmanlılara ait tarihi bir eser bulmak pek mümkün değildir. Kaldı ki, 1926 yılında meydana gelen büyük bir yangınla ilçe merkezi tamamen yanmıştır. Dolayısıyla, var olan bazı

eserlerin de söz konusu yangınla birlikte ortadan kalkmış olması muhtemeldir.

Domaniç, Cumhuriyet döneminde uzun yıllar nahiye olarak Bilecik ili Söğüt ilçesine, Bursa ili İnegöl ilçesine ve 1932 yılında da Kütahya ili Tavşanlı ilçesine bağlı kalmış, 1 Nisan 1960 tarihinde Kütahya'nın altıncı ilçesi olmuştur.

2. Domaniç'in Doğal Çevre Özellikleri ve Meskenlerle İlişkisi

Hemen her bölge ve yörede olduğu gibi, Domaniç'teki kır meskenlerinin oluşumunda da; sosyal, kültürel ve ekonomik faktörlerin yanı sıra, doğal çevre özelliklerinin etkisi söz konusudur. Ancak gelişen ve değişen şartlara bağlı olarak, bu faktörlerin etkisinin giderek azaldığını söyleyebiliriz. Buna rağmen, Domaniç'teki kır meskenlerinde az da olsa doğal çevrenin etkisini yansıtan özelliklere de rastlamak mümkündür.

2.1. Jeolojik ve Jeomorfolojik Özellikleri ve Meskenlerle İlişkisi

Kütahya'nın Domaniç ilçesi, ilin kuzeybatısında olup Neojen kalkerleri üzerinde bulunmaktadır. İlçenin kuzeyinde, batısında ve kuzeybatısında metamorfik sert oluşuklardan müteşekkil mermerler yer almaktadır. Bu jeolojik özelliği, yörenin kır konutlarına yansımış olup, konutların bir kısmında, söz konusu kayalar çeşitli amaçlarla kullanılmaktadır.

İlçeye ait yerleşmeler değişik jeolojik formasyonlar üzerinde olup, köylerin çoğu (Fıranlar, Yeşilköy, Durabey, Çukurca, Safaköy, Erikli, Tıraz, Karamanlar, Soğucak, Böçen, Saruhanlar, Seydikuzu) killi-kalkerli yapı üzerinde kurulmuş bulunmaktadır. Bir kısım köyler ise (Çamlıca, Berçin, Çökköy, Ilıcaksu, Kırık, Küçükköy, Çarşamba, Muratlı) bazalt formasyonu üzerinde bulunmaktadır. Sayıları fazla olmamakla birlikte andezit (Çiftlik, Karaköy, Güney, Muhacirler, Kozcağz), kalker (Sarıot, Ortaca, Kozluca, Fındıcak) ve alüvyal (Aksu, Bükerler, Çakıl, Domurköy) arazi üzerinde de yerleşmeler mevcuttur.

Domaniç'in çevresi dağlarla çevrili olduğundan, çevresine göre oldukça çukurda bulunmaktadır. Bu özelliğiyle bir çanak görünümündedir.

Ancak etrafının dağlarla çevrili oluşu ve bu dağların genelde 1500 m.den yüksek olması, ortalama yükseltiyi 1000 m. nin üzerine çıkarır. Dolayısıyla, Domaniç ilçe merkezi kısmen alçak konumda bulunsa bile, bağlı köylerin bir kısmı 1000 m.den daha yüksek yerlerde bulunmaktadır.

Domaniç'in çevresindeki yüksek alanların vadilerle yarılması, sarp yamaçların bulunması ve bunlar arasında geniş düzlükler olması, bir plato yüzeyinin teşekkülüne neden olmuştur. Bu platonun kuzey kısmında Domaniç ve bir kısım köyler yer alırken, köylerin bir kısmı da platonun; güney, doğu ve batısındadır. Bu köylerin çoğu kuru vadilerde olmak üzere, tepelik alanlarda ve yamaçlarda bulunmaktadır.

2.2. İklim Özellikleri ve Meskenlerle İlişkisi

Domaniç, her ne kadar Ege Bölgesi sınırları içinde yer alıyorsa da, iklim özellikleri olarak Akdeniz iklimi ile İç Anadolu İklimi arasında bir geçiş tipi iklime sahiptir. Domaniç ve çevresinde yerşekilleri, yükselti ve nispeten artan karasallığın etkisiyle yağış rejiminde Akdeniz yağış rejiminden farklı, fakat İç Anadolu yağış rejimini yansıtan bazı özellikler tespit edilmektedir.⁴ Yıllık ortalama yağış miktarı 632 mm. civarındadır (Tablo 1, Şekil 1). Sıcaklık olarak da Akdeniz iklimine göre daha düşük değerler göstermektedir. Sıcaklığın daha düşük olmasında; enlem ve yükseltinin etkisi söz konusudur. Sıcaklıklar Ege'ye göre soğuk, İç Anadolu'ya göre ise daha ılımandır (yıllık ortalama 10.7 °C). Genel olarak yazlar sıcak ve kurak, kışlar soğuk ve yağışlıdır.

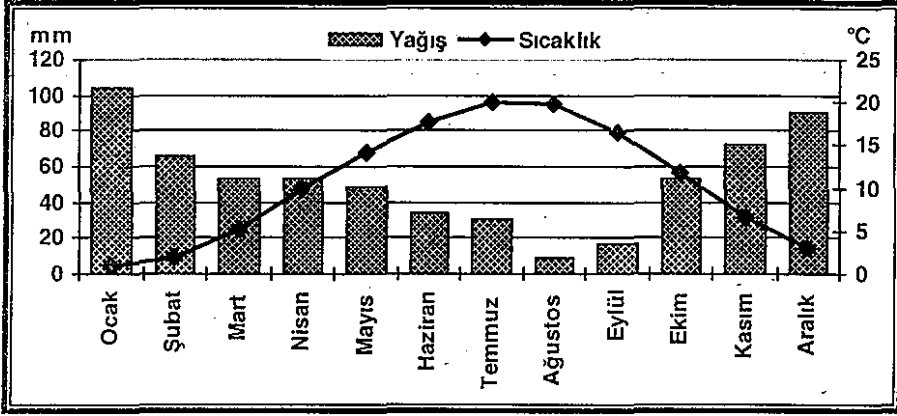
Tablo 1. Domaniç'in Yıllık Ortalama Yağış (mm) ve Sıcaklık (°C) Değerleri

Met.El	Oc.	Şub	Ma.	Ni.	May	Haz	Tem	Ağ.	Ey.	Ek.	Kas	Ar.	Yıllık
Yağış (mm)	104.3	65.8	53.6	53.1	48.6	33.7	30.2	9.4	16.9	53.6	72.2	90.6	632.0
Sıc. (°C)	1.0	2.0	5.2	10.0	14.2	17.8	20.0	19.7	16.6	11.7	6.7	3.0	10.7

Kaynak: DMİGM Araştırma ve Bilgi İşlem Daire Başkanlığı.

⁴ KOÇMAN, A.,1993, Türkiye İklimi. Ege Üniversitesi Edebiyat Fakültesi Yayınları, No:72, s.58, İzmir.

İklim özelliklerine göre meskenlerin yapı malzemesi değişebilmektedir. Doğal çevreden sağlanan malzemenin etkili olmasının yanı sıra, iklim faktörü de bu malzemenin kullanılmasını etkileyebilmektedir.



Şekil 1. Domaniç'in Yıllık Ortalama Yağış (mm) ve Sıcaklık (°C) Değerleri

Domaniç'te ortalama yağış 632 mm'dir. Yağış en fazla kış aylarında düşmekte olup, büyük miktarı kar şeklindedir. Ancak, karın yerde kalma süresi çok kısa olup, eriyerek akışa geçmektedir. Bu itibarla düz damlı meskenlere pek rastlanmamaktadır. Meskenlerdeki çatı örtü gereci genellikle kiremit olmaktadır. Yağışın çeşidi ve miktarı da çatıların eğimini etkilemektedir.

Domaniç arazisinin önemli bir kısmının ormanlarla kaplı olması, insanların mesken inşasında ahşap malzeme kullanmasını sağlamıştır. Ancak Domaniç ve köylerinde yapmış olduğumuz gözlemlerde, sadece ahşap malzemeden inşa edilmiş konut sayısının yok denecek kadar az olduğu tespit edilmiştir. Bunun birkaç nedeni vardır. En önemlisi ulaşım imkânlarının gelişmesi ve çağdaş inşaat malzemelerinin temin edilmesinin kolaylaşması, dolayısıyla daha uzun ömürlü ve daha çağdaş konut yapma imkânının ortaya çıkmasıdır. Bir diğer neden ise, ormanların önceden olduğu gibi kontrolsüz olarak kesilmesinin önüne geçilmesidir. Bu durum sadece meskenler için geçerli olup, bazı eklentilerde sadece ahşap malzemenin kullanıldığı göze çarpmaktadır (Fotoğraf 1).

İklim faktörü meskenlerin pencerelerine de etki etmektedir. Bu etki pencerelerin büyüklüğü ve yönü üzerinde belirgin bir şekilde kendini gösterir. Bu durum ise iklimin öğelerinden rüzgâr ve sıcaklığın sonucunda ortaya çıkmaktadır. Domanıç'te hâkim rüzgâr yönü kuzey sektörlüdür. Bilindiği üzere, kuzey sektörlü rüzgârlar da soğuk karakterlidir. Bu yüzden, yöredeki konutların kuzey cephesine, zorunlu olmadıkça pencere konulmamaktadır.



Fotoğraf 1. Ilıcaksu Köyü'nde taşlar üzerine sadece ahşap malzeme kullanılarak inşa edilen bir ev eklentisi (Samanlık).

Bu durum, meskenlerin kuzey cephesinde hiç penceresinin olmadığı anlamına gelmez. Ama var olanlar küçük ebatlıdır ve genellikle de kapaklıdır. Bu kapaklar kış mevsiminde kapatılarak soğuk havanın etkisini azaltmaktadır. Pencereler genellikle güneğe, batıya ve doğuya bakacak şekilde inşa edilmektedir. Bu durum, gelir düzeyi artan ve çağdaş malzemelerle konut inşa eden aileler için geçerliliğini yitirmeye başlamıştır. Çünkü yeni inşa edilen konutlarda ısı yalıtımlı duvar ve pencereler yapılmaktadır. Dolayısıyla, konutlardaki sıcaklık kaybı asgari düzeye düşmektedir. Bu nedenle, pencerelerin gerektiğinde kuzeye dönük cephelere konulmasında hiçbir sakınca görülmemektedir.

3. Domaniç'in Beşerî Çevre Özellikleri ve Meskenlerle İlişkisi

Domaniç'teki kır meskenlerinin yapımında ve şekillenmesinde fiziki çevre elemanlarının yanı sıra beşeri çevre faktörlerinin de rolü bulunmaktadır. Bunlar sahanın etnik, sosyal, kültürel ve tarihî özellikleridir. Bir örnek verecek olursak, Safaköy'de muhacirlerin ikâmeti, bu köydeki meskenlerin diğer köylerdeki meskenlere nazaran daha değişik bir tarzda inşa edilmesine sebep olmuştur. Bu değişiklik mesken plânından ziyade, meskenlerin dış görünümü üzerinde kendisini daha da belirginleştirmiştir (Şekil 2). Safaköy halkı 1877-1878 Osmanlı-Rus Savaşı (93 Harbi) 'nda Balkanlardan göç etmiştir. Bu halk, geldikleri bölgedeki alışkanlıklarını, gelenek ve göreneklerini de beraberinde getirmişlerdir. Bunun en belirgin örneklerinden biri de, yukarıda vurgulandığı üzere, konutlarda kullanılan malzemelerdir.

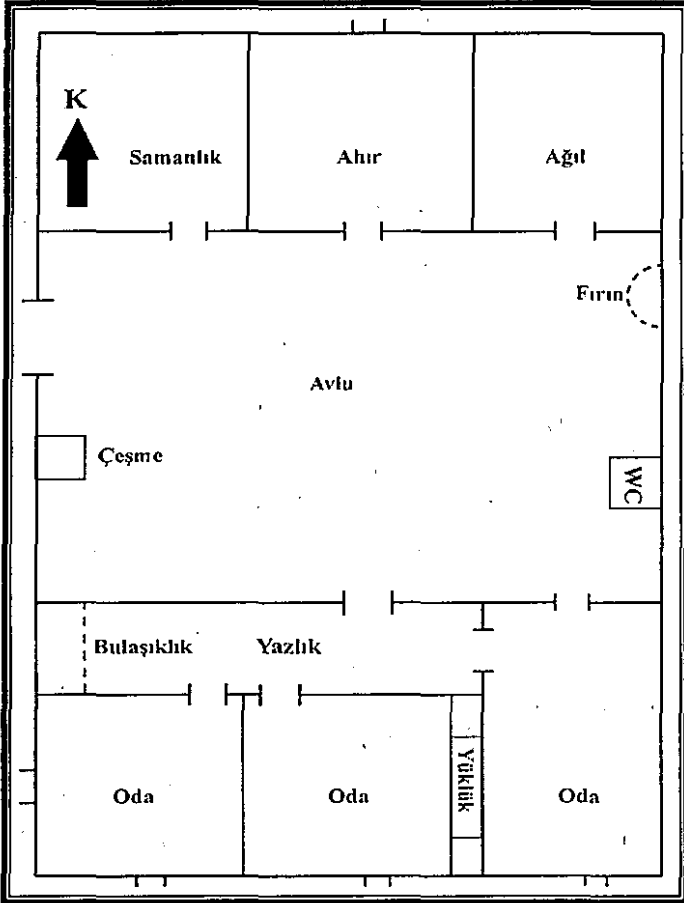
Her yerde olduğu gibi Domaniç'te de değişen beşerî ve ekonomik şartlar, mesken yapı tarzına ve kullanılan malzemeye etki etmiştir. Ayrıca bunlara değişen yaşam tarzını ve kültür seviyesini de eklemek gerekir.

Domaniç ve çevresindeki kır meskenlerinin geçmişini incelediğimizde, daha çok geçici mesken örneklerinin yaygın olduğu görülmektedir. 13. yy. da Karakeçili Aşiret Reisi Ertuğrul Gazi'ye Osmanlı Devleti'nin temellerini oluşturacak olan, Söğüt ve Domaniç çevresi yerleşim yeri olarak gösterilmiştir. Ancak Osmanlılar Domaniç'i yaylak olarak kullandıklarından dolayı, ilk olarak Domaniç'te genellikle çadır yaşantısına dayanan geçici yerleşme örnekleri oluşturdular. Zaman ilerledikçe Domaniç'te yerleşik konuma geçen halk, burada da sürekli oturan meskenler inşa etmeye başladılar.

Çadırların yerini yavaş yavaş ahşap, taş, kerpiç, tuğla ve betonarme meskenler almaya başlamıştır. Ekonomik imkânların artması ve ulaşımın daha elverişli hale gelmesiyle çimento, tuğla vb. çağdaş yapı malzemeleri inşaatlarda kullanılmaya başlanmıştır. Böylece fizikî coğrafya şartlarının etkisi giderek azalmıştır (Fotoğraf 2).



Fotoğraf 2. Domurköy'de çağdaş yapı malzemeleri kullanılarak inşa edilmiş bir mesken.



Şekil 2. Safaköy'de tek katlı muhacir evi (Ölçek kullanılmamıştır).

Domaniç ve çevresinde meskenlerin çoğu çift katlı olarak inşa edilmişlerdir. Hemen hemen bütün köylerde iki katlı meskenlere rastlanabilmektedir. Meskenlerin tek veya iki katlı olması mesken sahibinin iktisadi imkânları ile yakından ilişkilidir. Genelde ahşap meskenler iki katlı olup, alt katı samanlık ya da ahır olarak kullanılmaktadır. Şimdilerde ise, ahşap konut yapımı olmadığı gibi, iki katlı olarak inşa edilen konutların her iki katı da mesken olarak kullanılmaktadır. Ahır ve samanlık gibi eklentiler ise, evin avlusunda ve konuttan bağımsız olarak inşa edilmektedir.

Domaniç ve çevresindeki köy meskenlerinin hemen hemen hepsinde avlu bulunmaktadır. Avlu büyüklükleri mesken sahibine ait olan arazi ile ilişkili olarak değişmektedir. Bazı meskenlerde avlunun büyüklüğü, meskenin yüzölçümünden küçük olabilmekte, bazı meskenlerde ise avlunun büyüklüğü, meskenin toplam yüzölçümünden iki-üç kat büyük olabilmektedir. Avlunun büyüklüğüne mesken sahibinin uğraştığı ekonomik faaliyet de etki edebilmektedir.

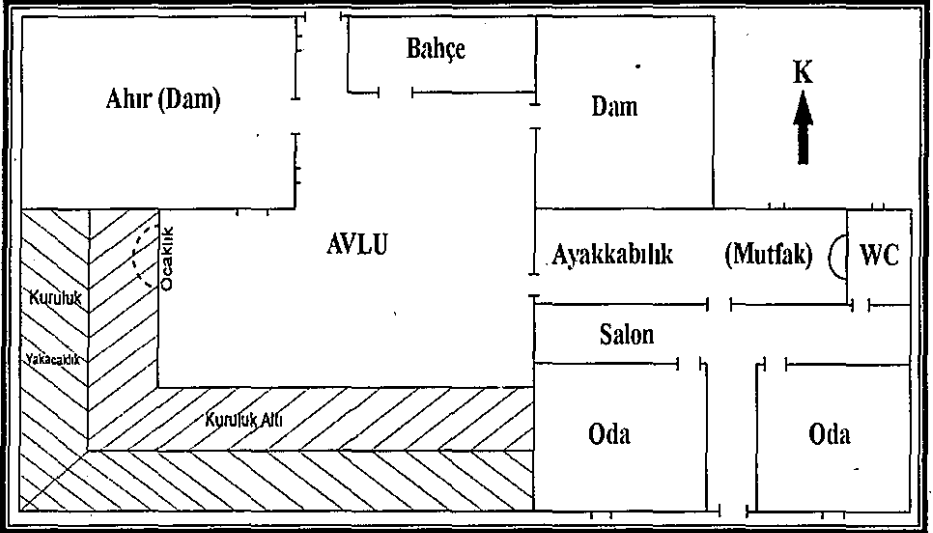
Kır meskenlerinin iktisadi yapı özelliklerinin coğrafi açıdan incelenmesinin, söz konusu yerleşmelerde yaşanan problemlerin nedenlerinin iyi anlaşılması ve çözümü açısından ayrı bir önem taşımaktadır. Gerçekten kır yerleşmelerinin iktisadi yapılarının oluşmasında fiziki ve beşeri özelliklerinden kaynaklanan birçok faktör etkili olmaktadır. Fiziki şartlar, özellikle iktisadi faaliyet alanını belirlemekte, bu alanın boyutları ve niteliği insan tarafından değerlendirilerek, sonuçta yerleşmeler iktisadi özelliklerini kazanmaktadırlar.⁵ Şöyle ki; hayvancılıkla uğraşan ailelerin avluları daha geniş olup, avlunun bir kısmını ağıl olarak kullanmaktadırlar. Avluda ağıldan başka ekmek veya yemek pişirmek için kullanılan *ocak başı* (fırın), yakacak vb. eşyaları koymak için kullanılan *kuruluk*, traktör, römork vb. büyük araçlar için kullanılan *kuruluk altı*, büyükbaş hayvanların barındığı *dam (ahır)*, samanların konulduğu *samanlık*, mesken sahibinin ihtiyaçlarını karşılayacak ölçüde sebzenin ekildiği *bahçe* gibi bölümler bulunmaktadır (Fotoğraf 3, Şekil 3). Ancak, geçimini bitkisel üretimden

⁵ YILMAZ, A., 1996, *Orman İçi Kır Yerleşmelerinde Ekonomik Yapı*, Türk Coğrafya Dergisi, Sayı:31, s.140, İstanbul.

sağlayan ailelerin avlularında bahçenin büyüklüğü, geçimini hayvancılıkla sağlayan ailelerinkinden daha büyüktür.



Fotoğraf 3. Ilicaksu Köyü'nde bir meskenin avlusunda yer alan bir ev eklentisi (kuruluk).

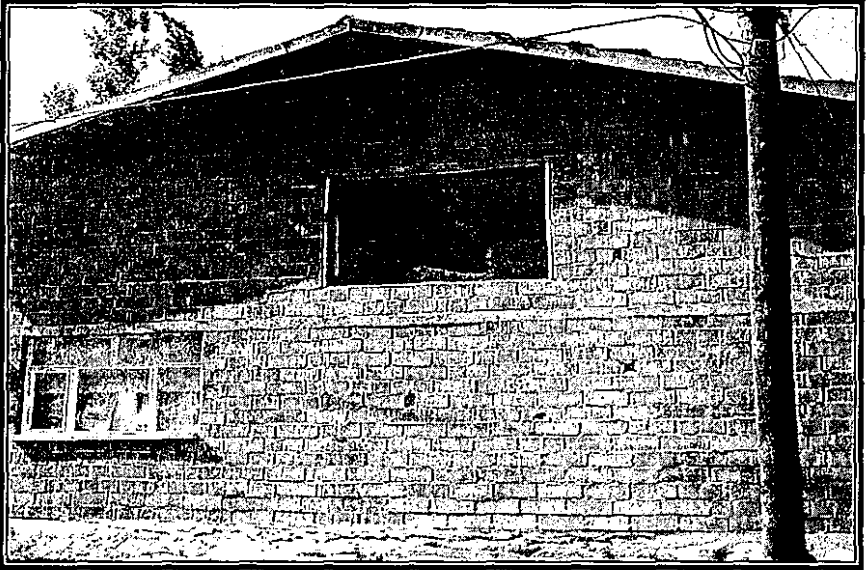


Şekil 3. Çiftlik köyünde bir mesken ve bu meskene ait avlu planı (Ölçek kullanılmamıştır).

Avlular, kimi yerde taş duvar, kimi yerde tahta çit, kimi yerde ise çalılarla çevrilmiştir. Bu duvarların boyu genellikle 1,5 ila 3 m. arasında

değişmektedir. Avlunun çevresindeki duvar ve çitlerin bu kadar yüksek yapılmasının nedeni, dışardan bakıldığında avlunun görülmemesidir. Avlunun çevresi taşlarla çevrili ise, genelde üzeri kiremitle örtülerek yağmur sularının sızması önlenmeye çalışılmaktadır. Avlunun girişinde traktör, otomobil vb. araçların kolaylıkla girebileceği büyük ve yüksekçe bir kapı bulunmaktadır. Bu kapı kimi yerde ahşaptan, kimi yerde ise demirden olabilmektedir.

Her ne kadar ev eklentileri avluda yer alsın da ekonomik şartların iyileşmesi ile beraber, betonarme bina sayısı da giderek artmış ve avluda yer alan bazı ev eklentileri betonarme binalara dâhil edilmiştir (Fotoğraf 4). Kimi yerlerde ekonomik imkânları iyi olan ev sahipleri, bahçe duvarlarını bile tuğla ile veya taşlarla örülmüş, çimento harcıyla sıvanmış duvarlarla çevrelemiştir.



Fotoğraf 4. Önceleri avluda yer alan bir eklenti (samanlık), betonarme binanın çatı katında yer alabilmektedir (Çiftlik Köyü).

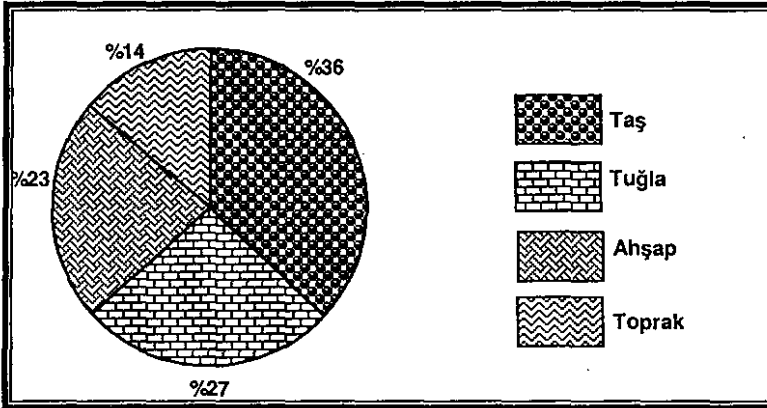
Araştırma sahasındaki kır meskenlerinde, inşa malzemesi olarak taş, tuğla, ahşap ve toprak kullanılmıştır. Ancak bu malzemelerin meskenlerde kullanılma oranı, her köyde aynı düzeyde olmamıştır (Harita 2). Ahşap

mesken sayılarının bazı orman köylerinde (Ortaca, Kozluca, Fındıcak, Seydikuzu, Safaköy) nispeten fazla olduğu, toprak meskenlerin ise Sarıot, Karamanlar, Yeşilköy, Soğucak gibi Tavşanlı ilçe sınırına yakın köylerde arttığı gözlenmiştir. Her iki malzemeden yapılmış meskenlerin sayıca fazla olduğu bu köylerin Domaniç ilçe merkezine uzak köyler olduğu tespit edilmiştir. Araştırma sahasında yer alan kır meskenlerinde taş meskenlerin hâkim durumda olduğu, bunu sırasıyla tuğla, ahşap ne toprak meskenler izlediği gözlenmiştir (Tablo 2, Şekil 4).

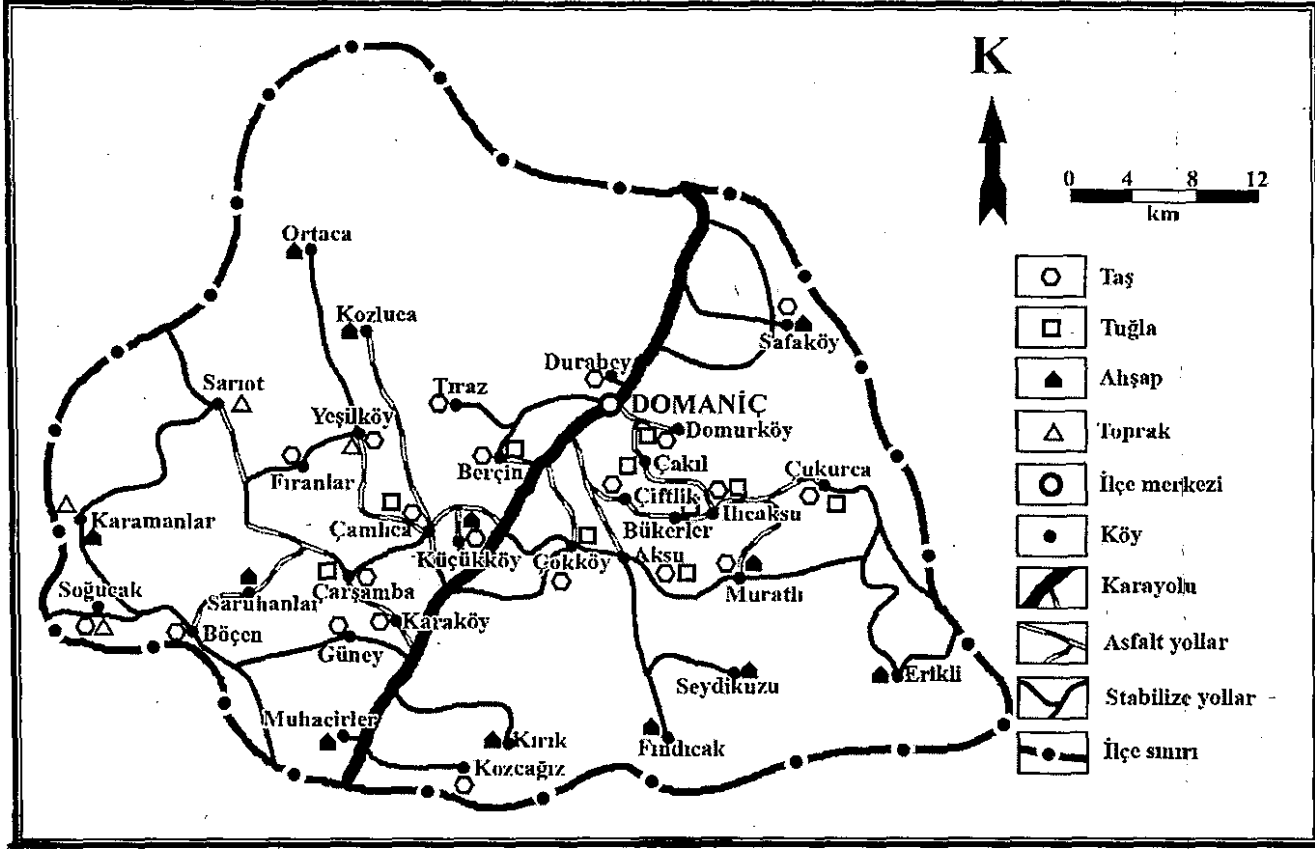
Tablo 2. Yapı Malzemesine Göre Kır Meskenleri (%)

Yapı Malzemesi	Konut Sayısı	Yüzdesi
Taş	855	36
Tuğla	615	27
Ahşap	530	23
Toprak	320	14
TOPLAM	2320	100

Kaynak: Anket ve gözlemler sonucu elde edilmiştir.



Şekil 4. Yapı Malzemesine Göre Kır Meskenleri



Harita 2. Domanic köy meskenlerinde hâkim yapı malzemesi.

4. Bitki Örtüsü Özellikleri ve Ahşap Meskenler

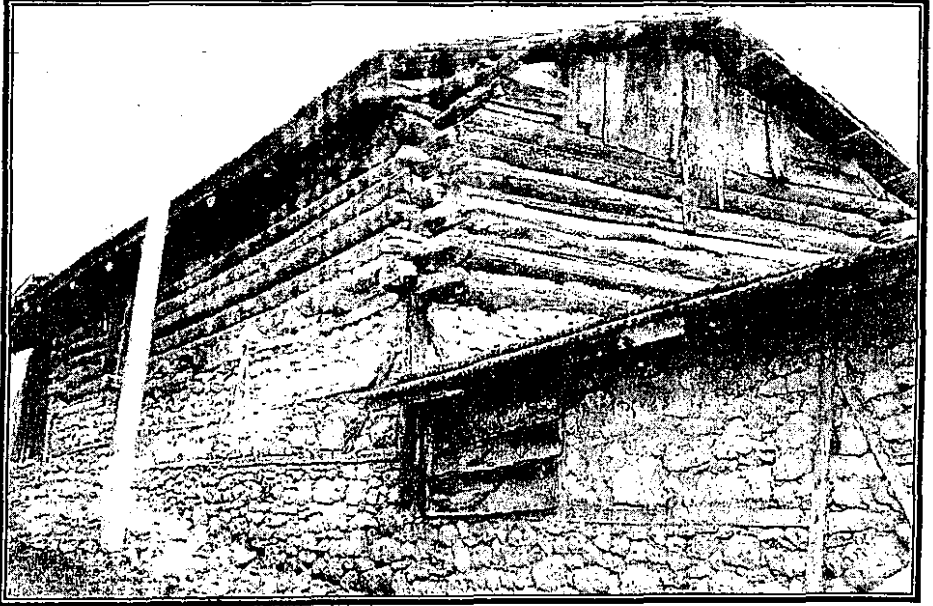
Domaniç, doğusunda yer alan İç Anadolu'nun step alanlarının dışında kalır. Dolayısı ile, bitki örtüsü step formasyonu olmayıp, iğne ve yayvan yapraklı ağaçlardır. Yaklaşık 32.997 ha.lık (toplam arazinin %53.3'ü) orman arazisinin yer aldığı Domaniç, değişik iklimlerin barındırdığı çeşitli türlerle donatılmış bir bahçe gibidir. Ayrıca sahada, dünyaca nadir olarak bulunan ve yerel adı *Tüm Karaçam* veya *Ebe Karaçam* olarak bilinen *Pinus Nigra* ailesinden *Şeneriana* çam türü bulunmaktadır. Domaniç'in bitki çeşitliliğinin bu derece zengin olması meskenlerin inşa malzemesine de etki etmiştir. Meskenlerin önemli bir kısmında ağırlıklı olarak ahşap malzemenin kullanılmasının en önemli nedeni de budur.

Domaniç çevresi ormanlarında hâkim ağaç türleri; karaçam, kayın, meşe, ardıç, sarıçam ve köknardır. Su boylarında kavak ağaçlarına, bazı küçük bölümlerde yabani fındık ağaçlarına rastlamak mümkündür. Bunlardan başka, yaban ahlatı, yaban elması, yaban eriği gibi meyve ağaçlarına da az da olsa rastlanır.

Domaniç arazisinin %53 gibi önemli bir bölümünün orman örtüsüyle kaplı olmasından dolayı meskenlerin yapımında bol miktarda ahşap malzeme kullanılmaktadır. Ancak, ahşap mesken sayılabilecek niteliğe sahip kır meskenlerinin sayısı oldukça azdır. Sayıları her geçen gün biraz daha azalan bu meskenlerden, bizzat mesken olarak kullanılanların sayısı yok denecek kadar az iken, ahır ve samanlık gibi ahşap eklentilere rastlamak mümkündür. Domaniç'in hemen her köyünde bir ahşap mesken veya eklentisine rastlamaktadır. Ama ahşap meskenlerin kısmen fazla olduğu yerleşmeler; Erikli, Fındıcak, Karaköy, Karamanlar, Kırık, Kozcağız, Kozluca, Ortaca, Safaköy, Saruhanlar ve Seydikuzu köyleridir. Diğer köylere nazaran, söz konusu köylerde ahşap konutların varlığı, ormanla ilişkilidir. Diğer bir ifadeyle bu köylerin hemen tümü orman içi ve orman yakını köylerdir.

Domaniç ve köylerinde inşa edilen ahşap meskenlerin malzemesi çevredeki karaçam ve kızılçam ağaçlarından elde edilmektedir. Çevredeki yapıların en güzel örneklerini dam ve samanlıklarda görebiliriz. Bu yapılar

genelde çantı usulü ile inşa edilmiştir. Bu tür meskenlerin yapımında önce 1-1,5 m. Yüksekliğinde taş duvar örüldükten sonra üzerine ahşap mesken yapılmaktadır (Fotoğraf 5).

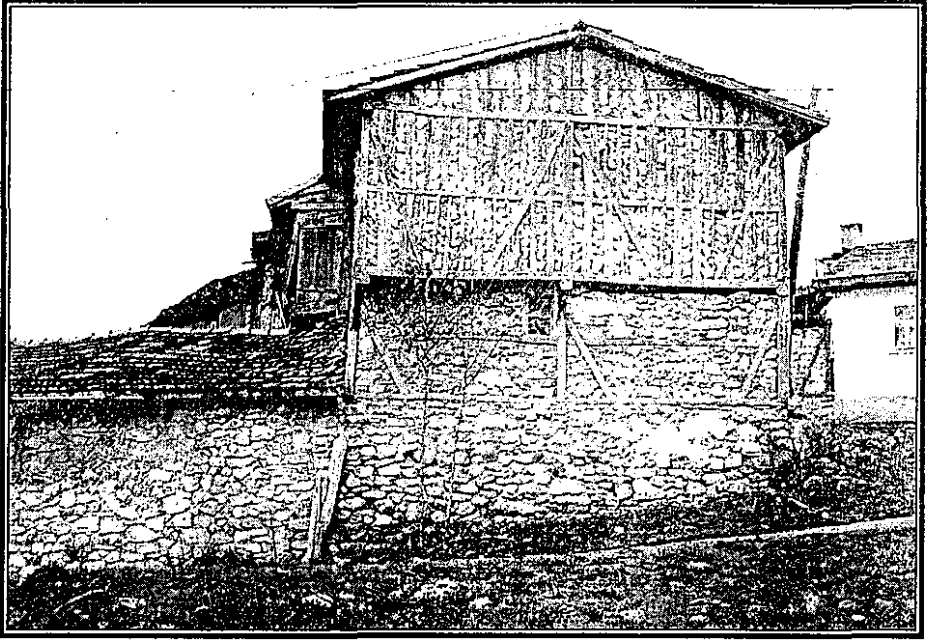


Fotoğraf 5. Çantı tarzı ile inşa edilmiş bir samanlık (Ilicaksu Köyü). Bu samanlığın alt kısmı 1,5-2 m ye kadar taş malzemeye, üst kısmı ahşap malzemeye inşa edilmiştir. Çatısı beşik çatı tarzı olup, çatı örtü gereci olarak kiremit kullanılmıştır.

Çantı tarzı yapılar şu şekilde inşa edilmektedir: Uzun ve gövdeleri düzgün, yuvarlak kızılçam veya karaçam ağaçları kesilerek kabukları soyulmaktadır. Yuvarlaklığı muhafaza edilen bu ağaçların uç kısımlarına çentikler açılmaktadır. Ağaçlar daha önceden inşa edilmiş taş duvarın üzerine sıra ile dizilmektedir. Bazı köylerde bu ağaçlara *omce* adı verilir. Bu önceler bazen temelden 2-2,5 m. yüksekte olabilmektedir. Meskenin dört duvarı da bu şekilde inşa edildikten sonra, bu ağaçlar üzerine *öz* (yörede kalın ve uzun ağaçlara verilen ad) adı verilen ağaçlardan konulmaktadır.

Domaniç ve köylerinde önceleri çantı tarzı yapılar çoğunlukta iken, orman tahribatını önlemek için ağaç kesiminin yasaklanması ve ekonomik gelişmenin katkısı ile önemli ölçüde azalmıştır. Çatma evler yerini zamanla,

ahşap malzemenin işlenip içinin çeşitli dolgularla (taş, kerpiç, tuğla v.b) doldurulup, inşa edilen karkas yapılara bırakmıştır (Fotoğraf 6).



Fotoğraf 6. İçi kerpiç ve taşla doldurulmuş bir karkas yapı (Çakıl Köyü).

Domanıç'e bağlı köylerde genellikle aynı tip meskenler görülürken, Safaköy'deki meskenler farklıdır. Bu köyde, Balkanlar'dan göç eden muhacirler ikamet ettiklerinden buradaki ahşap meskenlerin yapımı daha değişik şekilde olmaktadır. Mesken duvarları kalın ağaçlar yerine, çitalar ve aralarına doldurulmuş çamur ve taşlardan oluşmaktadır. Çevrede bu şekildeki yapı tarzına sadece bu köyde rastlanmaktadır. Meskenlerin dış duvarları *geren* adı verilen kırmızı bir toprakla sıvanmaktadır. Bu nedenle, köy uzaktan kırmızı bir renkte görünmektedir. Bu yapı tarzı sadece Safaköy'e ait olup, diğer köylerin meskenlerinden farklı bir özellik arz etmektedir. Bu durumun, bu köyde yaşayan insanların gelenekleriyle yakından ilişkisi bulunmaktadır. Diğer köylerin meskenlerinin önemli bir kısmın da sıvasız olduğu gözlenmiştir. Sıvasız olan bu meskenlerin çoğunluğunu ahşap meskenler oluşturmaktadır. Çünkü ahşap, iyi bir yalıtım maddesi olduğundan, ahşap meskenlerde sıvaya ihtiyaç duyulmamaktadır.

Ahşap meskenlerin kısmen fazla olduğu köyler, taş ve kerpiç meskenlerin bulunduğu köylere nazaran daha dağınık bir formda inşa edilmişlerdir. Bunun en büyük sebebi, yangın tehlikesidir. 1927 yılında Domaniç'te çıkan bir yangın çoğunluğu ahşap olan meskenlere büyük zarar vermiştir. Bu nedenle ev ve eklentileri (ambar, samanlık, ahır, avlular vb.) birbirinden uzak yapılmaya çalışılmaktadır.

Ahşap meskenlerin çatıları ise, genellikle *beşik çatı* biçiminde olup orta derecede eğimlidir. Çadır örtüsü veya kırma çatı şeklindeki çatılar ise daha çok taştan yapılmış meskenlerde görülmektedir. İki yüzeyli çatılar genellikle şu şekilde yapılırlar: Çatının iki kenarının ortasına birer de *baba direk* adı verilen kalın direkler dikilir. Bu iki direk birleşen kalın bir direk de baba direğin üstüne çakılır. Bu üstteki direkten çatının uzun kenarlarına doğru işlenmiş kalaslar çakılmaktadır. Bu direkler genellikle çam ve kavak ağaçlarından yapılmaktadır. Çatının uzun tarafına doğru çakılan bu kalaslar binanın yaklaşık 50 cm. dışına uzatılmaktadır. En sonunda bu kalasların üzerine kiremitten veya tahtadan (hartama) çatı örtü gereci örtülür. Yaklaşık olarak 25-30° arasında eğim verilir. Ahşap meskenlerin çatıları genellikle yerli kiremitle örtülüdür. Oysa eski ahşap meskenlerde daha fazla eğimli bir çatı bulunup, kiremit ile örtülü değildir. Eski meskenlerin diğer belirgin bir özelliği de iki parçadan oluşan küçük pencerelerdir. Alttaki parça evin içine, üstteki ise dışına açılmaktadır. Ayrıca bu pencerelerin dış tarafında da kapaklar bulunup gerektiği zaman açılmaktadır.

5.Taş Meskenlerin Bulunduğu Köyler ve Meskenlerin Özellikleri

Domaniç ve çevresinde en fazla kullanılan yapı malzemesi taştır. Taş, kolay ve bol bulunması, az bir emek sarf edilerek çıkarılabilmesi, genelde az bir birleştirici unsurla yapılabilmesi ve ucuz olması dolayısıyla, yörede taş meskenler hâkim durumdadır.

Domaniç ve çevresinin ormanlarla kaplı olmasına rağmen, taş meskenlerin hâkim durumda olmasının, mesken sahiplerinin ekonomik durumlarıyla, değişen alışkanlıklarıyla ve gelişen yaşam standartlarıyla yakından ilişkisi vardır. Ekonomik şartların iyileşmesi, ulaşım imkânlarının her köye ulaşabilecek kadar gelişmesi ve insanların mesken yapımındaki

anlayışlarının değişmesiyle beraber, ahşap malzemelerden yapılan meskenlerin sayısı azalmıştır. Şöyle ki, yörede önceleri sayıları fazla olan ahşap meskenler, diğer meskenlerden daha az dayanıklı olduğu için, günümüzde insanlar, taş veya büyük oranda taş malzemenin kullanıldığı meskenler inşa etmektedirler. Ayrıca artan orman tahribatını azaltmak amacıyla alınan önlemler de ahşap meskenlerin sayısının azalıp, yerini taş meskenlerin almasına yol açmıştır. Domaniç genelde Neojen kalkerleri üzerine kurulduğundan, inşaatlar bu arazilerden elde edilen bazı taş türleriyle inşa edilmektedir. Daha önce birleştirici olarak çamur harcı kullanılırken, şimdi çimento ve kumun karışmasıyla elde edilen beton harcı kullanılmaktadır.

Taş meskenlerde temelin derinliği genelde 1 m. olup, genişliği 50 cm. civarındadır. Temele büyük taşlar konur. Yan taşıyıcı duvarlar 50 cm. civarındadır. Mesken iki katlı yapılacak zaman ise alt katın duvarları, üst kata göre daha kalın yapılmaktadır. Bu meskenlerin yapımında her 1-1,5 m.de yatay biçimde taşlar arasına *hatıl* adı verilen tahtalardan konulmaktadır. Bu tahtalar taşlar arasında bağlayıcılık vazifesi görmektedir. Bir katın yüksekliği yaklaşık 2.5-3m' dir. Daha sonra ise meskenlerin ara duvarları (taş ve çamurdan) yapılır. Bunların kalınlığı ise 15-20 cm. civarındadır (Fotoğraf 7).

Türkiye'nin birçok yöresinde olduğu gibi, Domaniç yöresinde de taş meskenlerin yapımında toprak ve ahşap da kullanılmaktadır. Bu meskenlerin duvar harcı toprak (çamur harcından) ve çatı örtü malzemesi ise üzeri kiremit kaplı ahşaptır. Dolayısıyla, meskenlerin önemli bir bölümü taştan oluşmasına karşın, mesken yapımından toprak ve ahşabın kullanımı da söz konusudur.

Taş meskenlerin fazla olduğu köyleri; Aksu, Berçin, Böçen, Çamlıca, Çarşamba, Çökköy, Çukurca, Domurköy, Durabey, Fıranlar, Güney, Soğucak, Tıraz ve Yeşilköy olarak sıralayabiliriz. Ahşap ve taş meskenlerin birlikte yer aldığı köyler ise Büklerler, Çakıl, Çiftlik, Küçükköy ve Muratlı'dır.



Fotoğraf 7. Ahşap ve taş malzemenin birlikte kullanıldığı bir mesken (Ilıcaksu Köyü).

6.Toprak Meskenlerin Bulunduğu Köyler ve Meskenlerin Özellikleri

İnşa malzemesine göre Türkiye'de en yaygın mesken tipi kerpiç meskenlerdir. Kerpiç meskenlerdeki bu geniş coğrafi dağılışın esas nedeni; stepler, iç bölge platoları, alüvyal ovalarda ve iç bölge depresyonlarında, kırsal bölgelerde mesken yapmak için çevreden sağlanan en ucuz ve en bol malzeme, kerpiç toprağı olmasıdır.⁶

Domaniç ve çevresinde taşın bol olmasından dolayı, toprak meskenlerin sayısı oldukça azdır. Hemen her yerde olduğu gibi, Domaniç'te de toprak meskenlerin inşası; toprağı saman karıştırılarak elde edilen kerpiç ile yapılmaktadır. Ham maddesi toprak olan bu meskenlere çoğı yerde olduğu gibi, yörede kerpiç meskenler de denilmektedir. Bu tür meskenlere Sarıot köyünde, kısmen de olsa Karamanlar, Soğucak ve Yeşilköy'de rastlanır. Yörede taşın bol olmasına rağmen, bu köylerde toprak meskenlerin inşa edilmesinde geleneklerin rolü etkili olmuştur.

⁶ DOĞANAY, H., 1997, a.g.e, s.333, İstanbul.

Kerpiç meskenlerin diğer mesken tiplerine göre daha kolay inşa edilmesi, ısıyı fazla geçirmemesi, yapımında ustalığa ihtiyaç duyulmaması bazı avantajlarıdır. Bunun yanında depreme, neme ve yağışa karşı dayanıksız olması bu tür meskenlerin olumsuz yönleridir. Kerpiç meskenler her ne kadar olumsuz özelliklere sahip olsalar da, bazı mesken sahiplerinin ekonomik olarak yetersiz olmaları, kerpiç meskenlerin Domaniç ve çevresinde az da olsa yer almasına neden olmuştur. Bu meskenlerin dış cepheleri kerpiç yapımında kullanılan çamur harcı ile sıvanmaktadır. Bu yüzden ilk bakışta diğer meskenlerden ayırt etmek pek mümkün değildir (Fotoğraf 8).

Domaniç ve çevresinde yağışların nispeten fazla olması, hatta bazı yıllar sel meydana gelmesi gibi nedenlerden, kerpiç meskenler yapılırken 1–1.5 m. taş temel yapılmaktadır. Hatta iki katlı meskenlerde birinci katın duvarı taştan yapılmakta, ikinci kattan itibaren kerpiç kullanılmaktadır. Çatıları ise genellikle dört yüzeylidir.



Fotoğraf 8. Dış cephesi çamur harcı ile sıvanmış, inşa malzemesi ahşap ve taş olan bir mesken (Çiftlik köyü).

Kerpiç meskenlerde dış duvarların kalınlığı yaklaşık 50-60 cm., iç bölmelerin kalınlığı ise 15-20 cm. kadardır. Kerpiç duvarların üzerlerine yatay olarak konulan tahtalara *baskı*, ara duvarlara yatay konulan tahtalara ise *dolma* adı verilir.

Bu meskenlerin dış duvarları çamur harçla sıvanmaktadır. Sıvanmayan meskenler de mevcuttur. Kerpiç meskenlerde önemli bir özellik de pencerelerde kendini göstermiştir. Bu pencereler duvarın köşesine kadar uzanmakta olup, bitişik ikinci duvarda da aynı şekilde devam etmektedir. Bu köşebentli pencerelere köylüler, *İspanyol pencere* demektedirler. Sarıot'ta, kısmen de olsa Çarşamba, Çiftlik ve Karamanlar köylerinde bu tür pencerelere rastlanır.

SONUÇ

Araştırma sahasının Ege, Marmara ve İç Anadolu Bölgeleri'nin birbirlerine en çok yaklaştıkları bir konumda yer alması, kır meskenlerinin yapı tarzı üzerinde etkili olmuştur. Kır meskenleri üzerinde bu üç bölgenin ortak özelliğini görmek mümkündür. Bu etki, hem fiziki coğrafya, hem de beşeri coğrafya şartları bakımından kendisini göstermiştir.

Çoğu geleneksel tarzda inşa edilmiş kır meskenlerinde olduğu gibi, Domaniç'teki kır meskenlerinde de çevrenin fiziki coğrafya şartlarının etkilerini kısmen görmek mümkündür. Sahanın yaklaşık %53,3'ünün ormanlarla kaplı olmasına rağmen, sadece ahşaptan inşa edilen meskenlere pek rastlanmamıştır. Bunun sebebi ise, ahşap meskenlerin uzun süre dayanıklı olmaması, yangın tehlikesine karşı korumasız olması ve yörede bol miktarda taşın bulunmasıdır. Bu durum ise diğer mesken tiplerine (ahşap ve toprak) nazaran taş meskenlerin daha yaygın hale gelmesine neden olmuştur. Böylece, Domaniç ve yakın çevresindeki kır meskenlerinin temel yapı gereci taş olmuştur. Ancak meskenlerin yapımında taşın yanı sıra ahşap ve toprak malzemenin de kullanımı söz konusudur. Dolayısıyla, meskenlerde ahşap, taş ve toprak malzemelerin beraber kullanıldığı inşa tarzları ortaya çıkmıştır. Böylece çoğu köy yerleşmesinde iki ve üç katlı meskenlere rastlanabilmektedir. Ayrıca ekonomik durumun iyileşmesi, ulaşım koşullarının gelişmesi de insanların betonarme konut inşa etme imkânını

artırmıştır. Özellikle Domaniç ilçe merkezine yakın olan köylerde yapı malzemesi olarak tuğlanın giderek daha yaygınlaştığını görmekteyiz. Oysaki aynı durum uzak köyler için geçerli değildir. Bu ise ulaşım güçlüğüne getirmiş olduğu bir dezavantajdır.

Kır meskenlerinin yapı tarzı ve inşasında kullanılan malzemeler bakımından, yerleşmeler arasında çok fazla bir farklılık yoktur. Sadece Balkan göçmenlerinin yaşadığı Safaköy'ün meskenleri, diğer kır meskenlerine göre farklıdır. Bunun nedeni de, söz konusu köy halkının gelenek ve göreneklerini meskenlere yansıtmış olmasıdır.

Kır meskenlerinde ekonomik faaliyetin rolü önemlidir. Ev ve eklentileri uğraşılan ekonomik faaliyete göre şekillenmiştir. Hayvancılıkla uğraşan ailelerin ev eklentilerinde dam (ahır) önemli bir yer alırken, ziraatla uğraşan ailelerin ekonomik faaliyet alanları (bahçe) daha fazla yer kaplamıştır.

Sonuç olarak, Domaniç'teki kır meskenlerinin inşasında; uğraşılan ekonomik faaliyetin rolü devam etmekle birlikte, geleneklerin-göreneklerin ve alışkanlıkların rolü giderek azalmaya başlamıştır. Bunun yerine, fabrikasyon malzemelerin (demir, çimento, kireç vb.) kullanıldığı, modern meskenlerin yapımı hız kazanmıştır. Böylece, her geçen gün geleneksel mesken sayısı azalırken, çağın şartlarına uygun ve modern mesken sayısında artışlar olmaktadır. Bu değişikliğin en önemli nedenleri ise; ekonomik imkânların iyileşmesi, ulaşımın ve haberleşmenin gelişmesidir. Diğer bir ifadeyle yöre halkının ekonomik durumunun iyileşmesi, ulaşım ve haberleşmenin kolaylaşması, meskenlerin değişimine de yansımıştır. Dolayısıyla, Domaniç ve çevresindeki yerleşmelerde; geleneksel kır meskenlerinin yanı sıra, yavaş ta olsa çağdaş ve modern meskenler yapılmaya başlamıştır.

○ KAYNAKÇA

- DOĞANAY, H., 1997, Türkiye Beşeri Coğrafyası. MEB Yayınları: 2982, Eğitim Dizisi:10, İstanbul.
- EMİROĞLU, M., 1990, "Uzla Yarımadasında Kırsal Yerleşmeler", Atatürk Kültür, Dil ve Tarih Yüksek Kurumu Coğrafya Bilim ve Uygulama Kolu Coğrafya Araştırmaları, Sayı:2, s.227-256, Ankara.

- EROL, O., 1993, "*Türkiye'nin Doğal Yöre ve Çevreleri*", Ege Üniv. Edebiyat Fak. Ege Coğrafya Dergisi, Sayı:7, Sayfa:13-41, İzmir.
- GÖNEY, S., 1973, "*Büyük Menderes Bölgesinde Köy Meskenleri*", İstanbul Üniversitesi, Coğrafya Enstitüsü Dergisi, Cilt 10, Sayı: 18-19, Sayfa:306-337, İstanbul.
- GÖNEY, S., 1967, "*Mengen Havzasında Köy Meskenleri*", İstanbul Üniversitesi, Coğrafya Enstitüsü Dergisi, Cilt:8, Sayı:17, Sayfa:112-132, İstanbul.
- HAYLI, S., 2001, "*Erzincan Ovası'nda Kır Meskenleri*", Fırat Üniversitesi, Sosyal Bilimler Dergisi, Cilt:11, Sayı:2, Sayfa:21-42, Elazığ.
- IŞIK, Ş., 1992, "*Ezine-Bayramiç Çevresinde Kır Meskenleri*", Ege Coğrafya Dergisi, Sayı:6, Sayfa:101-116, İzmir.
- KOÇMAN, A., 1993, Türkiye İklimi. Ege Üniversitesi Edebiyat Fakültesi Yayınları, No:72, İzmir.
- ÖZDEMİR, Ü., 2000, "*Safranbolu'da Köy Meskenleri*", Atatürk Üniversitesi, Doğu Coğrafya Dergisi, Sayı:4, Sayfa:159-171, Erzurum.
- ÖZEY, R., 1990, "*Fırat-Karasu Kaynakları Çevresinde Köy Yerleşmeleri*", 14-15 Nisan 1986, Fırat Üniversitesi Coğrafya Sempozyumu, Sayfa:213-234, Elazığ.
- TANDOĞAN, A., 1977, "*Çayeli ve Pazar İlçelerinde Yerleşme, Mesken Tipleri ve Nüfus*", Ankara Üniversitesi, D.T.C.F. Dergisi, Cilt:28, Sayı:3-4, Sayfa:99-156, Ankara.
- TANOĞLU, A., 1969, Nüfus ve Yerleşme, İstanbul Üniv., Coğrafya Enstitüsü Yay: 45, İstanbul.
- TUNCEL, M., 1967, "*Bakırçay Yöresinde Köy Tipleri*", İstanbul Üniversitesi, Coğrafya Enstitüsü Dergisi, Cilt:8, Sayı:17, Sayfa:133-139, İstanbul.
- TUNÇDİLEK, N., 1980, "*Türkiye'de Kır Yerleşmelerinin Gelişimi ve Evrimi*", İstanbul Üniversitesi, Coğrafya Enstitü Dergisi, Sayı:23, Sayfa:1-26, İstanbul.
- TUNÇDİLEK, N., 1957, "*Eskişehir Bölgesinde Mesken Tiplerine Toplu Bir Bakış*", İstanbul Üniversitesi, Coğrafya Enstitüsü Dergisi, Sayı: 7, Sayfa:92-106, İstanbul.
- YAZICI, H., 1994, "*Tercan Ovası ve Çevresinde Kırsal Yerleşmeler (Geçici Yerleşme Şekilleri)*", Türk Coğrafya Dergisi, Sayı:29, Sayfa:191-208, İstanbul.
- YILMAZ, A., 1996, "*Orman İçi Kır Yerleşmelerinde Ekonomik Yapı*", Türk Coğrafya Dergisi, Sayı:31. Sayfa:139-153, İstanbul.