

ZEYTİNTAŞI MAĞARASI (Serik-ANTALYA)

Yrd.Doç.Dr.Salih CEYLAN*



ÖZET

Zeytintaşı mağarası, Antalya Serik İlçe Merkezinin 16 km kuzeyinde yer alır. Mağara, Köprü çayın kolları olan Koca dere ve Gökçeler deresi arasında yer alan Zeytintaşı tepenin (400 m) güney yamacında ve deniz seviyesinden 225 m yükseltidedir. İdari bakımdan Serik İlçesine bağlı Akbaş köyünün Gökçeler Mahallesi sınırları içerisinde bulunan mağara, Miyosen konglomerası tarafından kuşatılmış Jura-Kretase yaşlı kalkerler içerisinde ve kuzeybatı-güneydoğu yönlü bir fay üzerinde gelişmiştir.

Altın ve yanlardan geçirimsiz birimlerce kuşatılmış olan Zeytintaşı mağarası, akarsularla yarılarak askıda kalmış yarı aktif-fosil bir mağaradır. Damlataş sütunları tarafından birçok küçük salon ve odacığa ayrılmış olan mağara, birbirine bağlı iki kattan meydana gelmiş olup toplam 233 metre uzunluğa sahiptir.

Zeytintaşı mağarası 1997 yılında taş ocağı işletmek amacıyla açılan yapay bir galeri sonunda tesadüfen bulunmuştur. Sıcak ve nemli bir havaya sahip olan mağara, çeşitli damlataş oluşumları ile kaplıdır. Sarkıt, dikit, sütun gibi damlataş oluşumları yanında küçük gölcükler ve boyları yer yer yarım metreye ulaşan makarnaya benzeyen (spagetti) sarkıtlar mağaranın en karakteristik şekilleridir.

Anahtar Kelimeler: Zeytintaşı mağarası, sarkıt, dikit, sütun, küçük gölcükler, spaghetti biçiminde sarkıtlar.

* Budur Eğitim Fakültesi, İlköğretim Bölümü Öğretim Üyesi

La grotte de Zeytintaşı se situe à 16 km du centre de la sous-préfecture de Serik de la ville d'Antalya. Elle est à 225 m du niveau de la mer, sur le penchant sud de la colline de Zeytintaşı entre les ruisseaux de Kocadere et Gökçeler, tous deux branches de Köprüçay. La grotte, placée dans les frontières du quartier de Gökçeler du village d'Akbaş, est administrée par la sous-préfecture de Serik; elle est au milieu des vieilles castines Jura-Kretase, entourée par la conglomera Miyosen et s'est développée sur une faille qui va du nord-ouest au sud-est, et vice versa.

La grotte de Zeytintaşı, entourée par les éléments étanches du sol et de tous les côtés, est une grotte fossile mi-active, suspendue par la fendaison des eaux courantes.

Se constituant de plusieurs petits salons et chambers formés par les colonnes de damlataş (Pierre de goutte), la grotte a deux étages liés l'un à l'autre, et a une longueur de 233 m.

La grotte de Zeytintaşı a été découverte par hasard en 1997, dû à une ouverture de galerie factice destinée à l'exploitation de la pierre. Elle possède un air chaud et humide, pleine de formation de diverses pierres de goütte. A part des formations telles que stalactite, stalagmite, colonne, de petits étangs et stalactite en forme de spaghetti, d'une longueur moyenne d'un demi-mètre sont les formes caractéristiques de la grotte

Mots –clés: *Stalactite, stalagmite, colonne, petits étangs, stalactite en forme de spaghetti,*

ZEYTİNTAŞI MAĞARASI (Serik-ANTALYA)

LA GROTTTE DE ZEYTİNTAŞI

GİRİŞ

Türkiye mağaraları, jeo-ekonomik potansiyelleri bakımından yeni yeni değerlendirilmekte ve dolayısıyla turizme açılmaktadır (Doğanay, 2001, s.77). Bugün çok sayıda mağara, farklı turistik çekicilikleri bünyesinde barındırması yanında kültür mantarcılığı, soğuk hava deposu, mağara tedavisi gibi amaçlarla kullanılmakta ve ülke ekonomisine önemli katkılar sağlamaktadır. Mağaraların barındırdıkları bu farklı koşullar insanların merak ve ilgisini çekmeye devam etmektedir.

Dünyada ve ülkemizde turizm anlayışının giderek değişmekte olması, turizm faaliyetine katılan insanları farklı ekspedisyonlara yönlendirmiş ve uzun yıllar deniz-kum-güneş ekseninde gerçekleşen turizm anlayışı artık çok çeşitlenmiştir.

Turizm faaliyetlerindeki bu çok çeşitlenme, turistler için, aradığı birçok doğal ve kültürel özellikleri bir arada bulduğu turizm yörelerine çekmektedir. Bu yönüyle Antalya bugün de ilgi odağı olmayı sürdürmektedir. Nitekim iklimi, denizi, kumsalı, akarsuları, çağlayanları, ormanları, dağları, antik yerleşmeleri, mağaraları, dini merkezleri ve eğlence merkezleri yanında zaman ve ekonomik mesafe açısından elverişli konum özellikleriyle turistler için önemli bir çekim merkezi durumundadır.

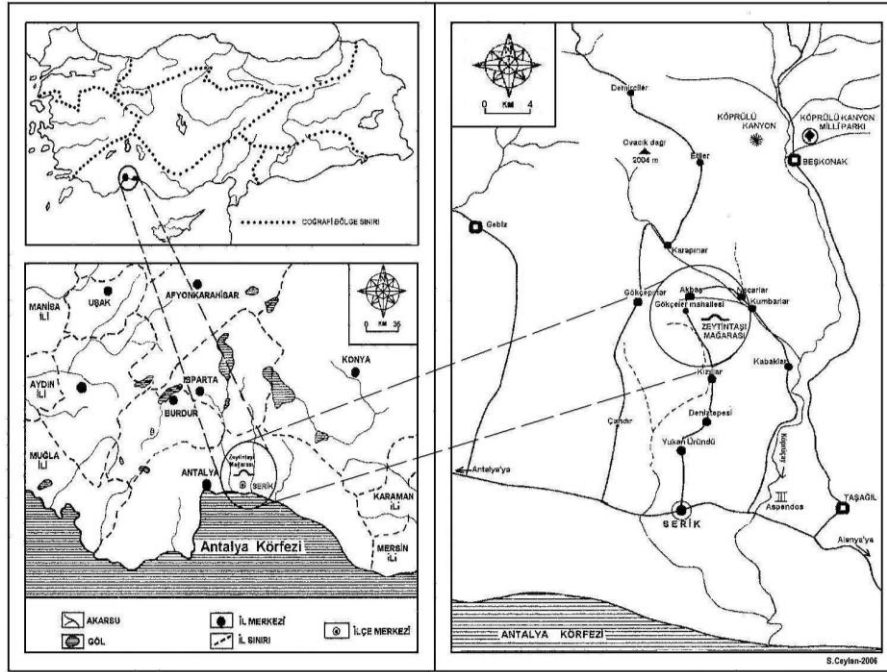
Antalya'nın turistik çekicilikleri arasında mağaralar önemli bir yere sahiptir. Bunlardan biri de Zeytintaşı mağarası olup Serik ilçe merkezine 16 km mesafededir. Taşocağı işletmek amacıyla yapay olarak açılan bir galeri sonucunda tesadüfen bulunan ve birbirine bağlantılı iki kattan meydana gelen Zeytintaşı mağarası, toplam 233 metre uzunluğa sahiptir. 1999 yılında turizm amaçlı uygulama projesi tamamlanmış olan mağaranın üst katı (136 m) 2002 yılında ziyarete açılmıştır. Buna karşılık alt kat uygulama dışı bırakılmıştır (97 m).

Mağaranın çok yeni turizme açılmış olması ve bugüne kadar mağara içi oluşumların titizlikle korunmakta olması sevindiricidir. Amacımız, yeterince tanınmayan Zeytintaşı mağarasını tanıtmak yanında diğer mağaralarda pek

görülme ve tahribata çok daha açık olan makarna sarkıtların ve diğer oluşumların korunması için nelerin yapılması gerektiği konusunda öneriler sunmaktır.

Mağaranın Yeri Ve Ulaşım Durumu

Zeytintaşı mağarası Antalya'ya bağlı Serik ilçe merkezinin yaklaşık 16 metre kuzeyinde, ilçeye bağlı Akbaş köyünün Gökçeler mahallesi güneydoğusunda yer alır(Şekil 1). Mağara Köprü çay'ın önemli kollarından olan Koca dere ve Gökçeler dereleri arasında, akarsularla derince parçalanmış bir sırtın üzerindeki Zeytintaşı tepenin güney yamacında, kuzeybatı-güneydoğu yönlü bir fay üzerinde gelişmiştir.



Şekil 1. Araştırma sahasının lokasyon haritası

Mağaraya Antalya-Alanya karayolu üzerinde yer alan Serik ilçe merkezinden kuzey yönünde ayrılan bir yol ile ulaşılmaktadır. İlçe merkezinden kuzey yönünde Yukarı Üründü, Deniz tepesi ve Kızıllar köyü geçildikten sonra Akbaş köyü Gökçeler mahallesine ulaşılır(Şekil 2).

Yaklaşık 16 km ve asfalt olan bu karayolundan sonra doğu yönünde ayrılan 400 metrelik stabilize bir yol ile mağara girişine kadar ulaşılabilir (Fotoğraf

1). Mağaraya Alanya tarafından Köprüçay'ın batı kıyısı boyunca Belkıs, Aspendos, Karataş ve Akbaş köyü içinden geçerek de ulaşılabilir. Mağara tabelasından tesislere ve mağaranın girişine kadar ulaşan yol yaklaşık 500 metredir.



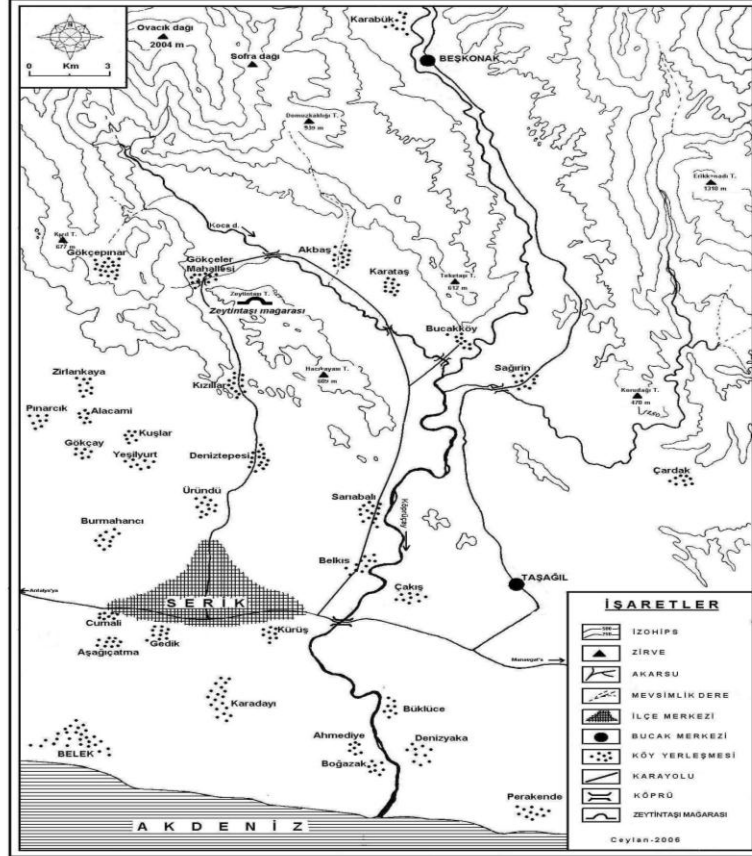
Fotoğraf 1. Zeytintaşı mağarasına, Serik - Akbaş köyü arasındaki asfalt yolun 16. kilometresinden ayrılan stabilize bir yol ile ulaşılmaktadır. Mağara tabelasından tesislere ve mağaranın girişine kadar ulaşan yol yaklaşık 500 metredir.

1- Doğal Çevre Özellikleri

Zeytintaşı mağarası ve çevresi, Antalya Naplarına ait yapısal alt birimler olan, Çataltepe Napı, Alakır Çayı Napı, Tahtalı Dağ Napı ve Tekirova Ofiyolit Napı ile Neotokton konumlu kaya birimlerinden meydana gelmiştir. Antalya Napları; Miyosen yaşlı Neotokton konglomera, kumtaşı, kiltası, neritik ve resifal kireçtaşı formasyonları ile Pliyo-Kuvaterner yaşlı karasal oluşumlar tarafından örtülmüş veya kuşatılmışlardır (Şenel, 1997).

Karstlaşma ve mağara gelişimine en uygun kayalar, Tahtalı Napına ait Jura-Kretase yaşlı neritik kireçtaşları ile dolomitik kireçtaşlarıdır. Temel yapı üzerine örtü şeklinde gelen bu kayalar, litolojik özellikleri ve bol çatlaklı yapıları ile erimeye son derece elverişlidir (Anonim,1999,s.6). Zeytintaşı mağarası Şenel'e göre (1997) Miyosen yaşlı Sevinç Konglomerası tarafından kuşatılmış veya örtülmüş olan Tahtalı Napına ait Jura-Kretase yaşlı kireçtaşları içerisinde gelişmiştir.

Zeytintaşı Mağarası (Serik-Antalya)



Şekil 2. Zeytintaşı mağarası ve yakın çevresinin topografya haritası

Antalya Neojen havzası ile yüksek dağlık alanın sınırındaki geçiş bölgesinde bulunan Zeytintaşı mağarası, Pliosen öncesi ve Pliyo-Kuvaterner relief sistemlerinden meydana gelmiştir. Bu sistem, Orta Torosların yüksek kesimlerinden beslenen ve Köprü çayın kollarından olan Koca dere ve Gökçeler deresi tarafından derince yarılarak parçalanmıştır (Anonim,1999). Söz konusu derelerin belirgin tektonik hatlara ve litolojik kontaklara yerleşimi nedeniyle, akarsu ağı bünyeye uygun olarak gelişen subsekant karakterlidir.

Miyosen konglomeralarınca kuşatılan Jura-Kretase yaşlı kireçtaşları içerisinde gelişen Zeytintaşı mağarası, Pliyosen reliyef sisteminin karakteristik bir şeklidir. Koca dere ve Gökçeler deresi arasında uzanan sırt şeklindeki Pliyosen

aşınım yüzeyinin altında gelişen mağara, kuzeybatı-güneydoğu yönlü bir fay üzerinde gelişmiştir (Fotoğraf 2).



Fotoğraf 2. Zeytin taşı mağarasını oluşturan kuzeybatı-güneydoğu yönlü fayın (fay aynası) kuzeybatıdan güneydoğuya doğru uzanışı.

Mağara çevresinin doğal bitki örtüsü yangınlarla büyük ölçüde tahrip olmuştur. Mağaranın güneybatısında, kuzeydoğu güneybatı doğrultusunda uzanan Gökçeler deresi vadisi Akdeniz kıyı kuşağı ormanları olan kızılçam ormanları ile örtülüdür. Ancak, 1990 yıllarda mağara çevresinde meydana gelen yangın mağara çevresindeki kızılçam ormanlarını büyük ölçüde yok etmiştir. Yangından sonra başlatılan dikim çalışmaları ile orman örtüsü yeniden oluşmaya başlamıştır. Orman örtüsünün tahrip edildiği yerlerde maki topluluğuna ait türler olan yabancı zeytin, mersin, keçiboynuzu, zakkum gibi türlerden oluşan maki topluluğu dağılışı göstermektedir.

2-Mağaranın Oluşumu ve Şekli

Zeytintaşı mağarası, Jura-Kretase yaşlı kireçtaşları içerisinde kuzeybatı-güneydoğu yönlü bir fay üzerinde gelişmiştir. Kireçtaşı tabakalarının doğrultuları, fay uzanış yönüne paralel olduğundan mağara da aynı yönde girinti ve çıkıntılar

Zeyintası Mağarası (Serik-Antalya)

oluşturur. Başlangıçta tek bir galeri şeklinde gelişen mağara oluşumu, damlataş sütunları ile çok sayıda küçük salon veya odacığa ayrılır. Buna karşılık tabaka doğrultusunda gelişen galeriler, ince-uzun çıkıntılar oluşturur(Anonim, 1999,s.9).

Belirgin bir giriş ağız bulunmayan Zeyintası mağarası, oluşumu kısmen tamamlanmış, geçit konumlu yarı aktif-fosil bir mağaradır. Buna karşılık mağaranın iç şekillenmesi devam etmektedir. Özellikle mağaranın karakteristik şekillerinden olan ve hızla gelişim gösteren makarna sarkıtlar bunun göstergesidir ve oluşumları devam etmektedir (Fotoğraf 3).



Fotoğraf 3. Zeyintası mağarasındaki büyük salonun en karakteristik oluşumları olan makarna sarkıtlardan bir görünüm. Çubuk makarna kalınlığındaki sarkıtların oluşum süresi mağaranın elektrifikasyon projesini gerçekleştiren MTA uzmanlarınca yaklaşık 200 yıl belirtilmiştir.

Alttan ve yanlardan geçirimsiz birimlerce kuşatılan kireçtaşları içerisinde gelişen mağara, hidrolojik olarak askıda kalmış fosil bir mağaradır. Bununla birlikte morfolojik taban düzeyine göre daha yüksekte bulunan mağara, geçirimsiz birimlerin yüzeyinden gelen yüzey suları için toplanma alanı durumundadır. Yağışlı dönemlerde tavan ve yan duvarlardan damlayan sular özellikle mağaranın üst

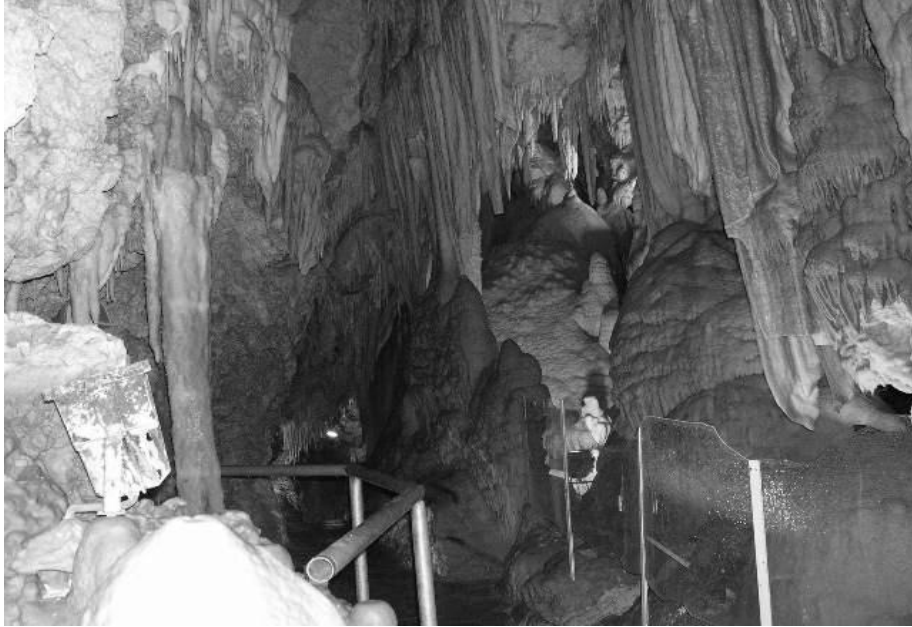
katında göller ve damlataş havuzları oluşturmuşlardır (Fotoğraf 4). Göllerin derinliği yer yer yarım metreyi bulmaktadır. Tavandan damlayan sular, gelişimlerini hızlı bir şekilde sürdüren ve mağara çökellerinin en karakteristik şekilleri olan makarna sarkıtların oluşumlarını sağlamaktadır (Anonim, 1999, s.10–11).



Fotoğraf 4. Yağışlı dönemlerde tavan ve yan duvarlardan damlayan sular özellikle mağaranın üst katında göller ve damlataş havuzları oluşturmuşlardır. Mağaraya çok ilginç görüntüler katan bu havuzların birinden görünüm.

Zeyintası Mağarası (Serik-Antalya)

Zeyintası mağarası, 1997 yılında taşocağı işletmek amacıyla açılan yapay bir galeri sonucunda tesadüfen bulunmuştur. Sıcak ve nemli bir atmosfere sahip olan mağaranın (Ortalama sıcaklı 23 °C, Mutlak nem % 70) uç noktasında açılan bu galeri, mağaranın iç kısmı ile dış kısmı arasında hava dolaşımını sağlayamamış ve bu nedenle de içerisindeki hava hapsolmuştur. İki katlı olarak oluşan ve aralarında 10 metrelik yükselti farkı bulunan Zeyintası mağarasının alt ve üst katı arasında belirgin bir nem ve sıcaklık farkı vardır. Bu iklimsel özellik, mağaranın karakteristik şekillerinden olan makarna sarkıtlar ile diğer damlataların gelişmelerinin devam etmesini veya canlı kalmalarını sağlamıştır (Fotoğraf 5).



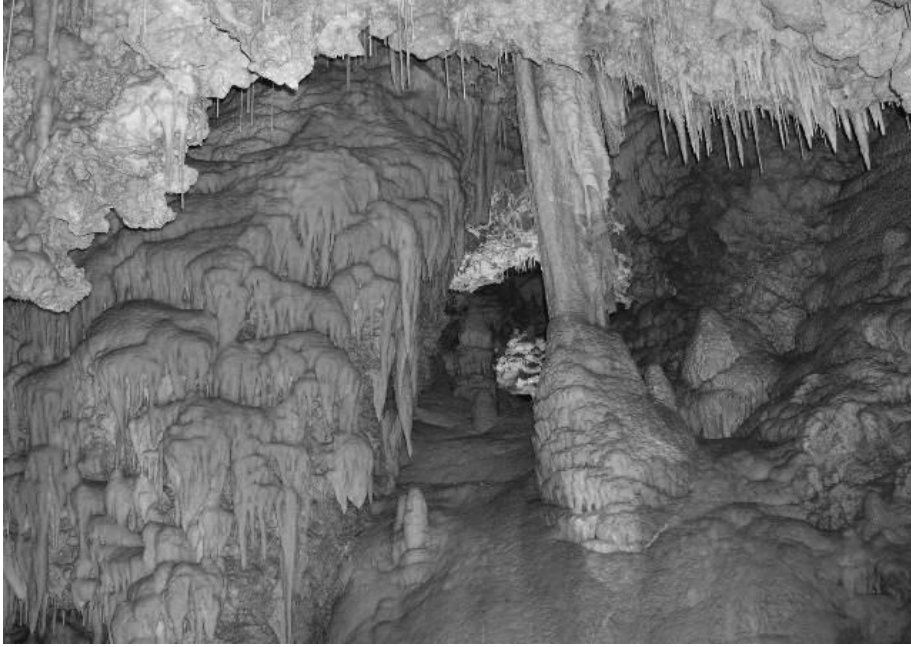
Fotoğraf 5. Büyük salona giriş bölümünde yer alan sarkıtlardan bir görünüm.

3- Mağara Çökelleri ve Önemi

Mağaraları çekici kılan, mağara boşluklarının zifiri karanlıkları yanında kuşkusuz ki içerisinde gelişmiş olan traverten çökelleridir. Bunlar arasında da en yaygın olanlar sarkıt, dikit ve sütunlardır (Güldalı, 1983, s.3)

Zeyintası mağarası içerisinde barındırdığı çökeller ve bu çökellerin oluşumunun devam etmesi yanında tahrip edilmemiş olmaları onu benzerlerin ayıran ve çekici kılan en önemli özelliğidir.

Mağara iki katlı olmasına rağmen stratigrafik konuma bağlı olarak tek dönemli gelişim özelliği göstermektedir ve içerisi moloz, blok ve damlataşlar ile kaplıdır. Çöküntü blokları alt katta daha fazla olmasına rağmen sarkıt, dikit, sütun, mağara iğneleri, makarna sarkıtlar, damlataş havuzu ve örtü damlataşlarından oluşan damlataşlar, mağara tavanından damlayan su damlalarına bağlı olarak üst katta daha yoğundur (Fotoğraf 6). Mağarayı küçük salonlara bölen sütunlar arasında derinliği yer yer yarım metreyi bulan gölcükler oluşmuştur.



Fotoğraf 6. Mağara çökellerinden bir görünüm.

Özellikle mağaranın her kesiminde görülen, ancak en yoğun büyük salonda yer alan ve boyları yer yer yarım metreye ulaşan makarna sarkıtlar, mağara içi oluşumlar bakımından en ilgi çekici şekillerdir. Spagetti salonu olarak da adlandırılan büyük salondaki bu sarkıtların oluşumlarının bugün de devam etmesi onu diğer mağaralardan ayıran en belirgin özelliktir (Fotoğraf 7). Diğer taraftan büyük sütunlar arasında yer alan küçük gölcükler mağarayı daha ilginç hale getirmektedir.

Birbirine bağlantılı iki kattan meydana gelen Zeytintaşı mağarası, toplam 233 metre uzunluğa sahiptir. 1999 yılında turizm amaçlı uygulama projesi tamamlanmış

Zeyintası Mağarası (Serik-Antalya)

olan mağaranın sadece üst katı 14.02.2002 tarihinde turizme açılmış olup 136 metre uzunluğa sahiptir. Buna karşılık 97 metre uzunluğa sahip alt kat uygulama dışı bırakılmıştır. Bu iki kat 10 metrelik bir çöküntü kuyusu ile birbirine bağlıdır (Şekil 3).

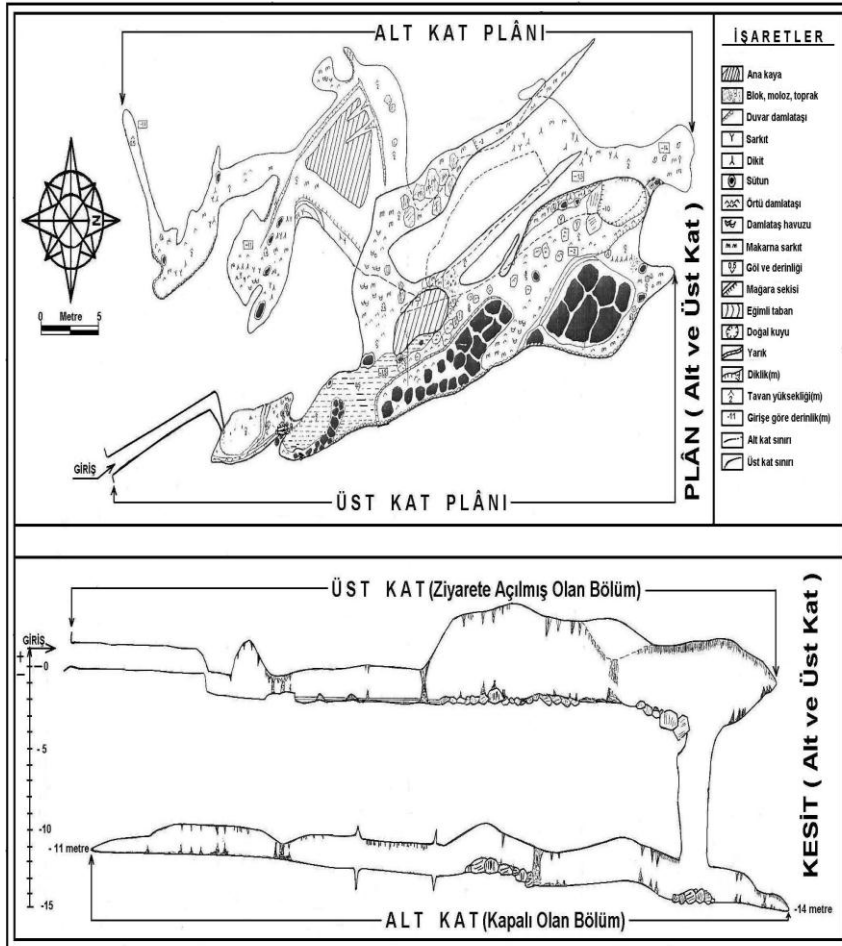


Fotoğraf 7. Spagetti salonu olarak adlandırılan ve makarna sarkıtların en güzel oluşumlarının yer aldığı bu salon, mağaranın tahribata en açık bölümüdür. Nitekim yuvarlak içerisine alınmış olan sarkıtlar zaman içinde tahrip edilmiştir.

Tavan yüksekliği 0,5-7 m olan alt katın genişliği 0,5-8 metre arasında değişmektedir. 233 metre yükseltiye sahip giriş bölümüne göre ortalama 12 metre yükselti farkı olan alt kat, kireçtaşlarının altında bulunan geçirimsiz birimler nedeniyle daha fazla derinleşmemiştir. Doğal bir kuyu ile üst katla bağlantılı olan alt katın mağara içi çökellerinin bozulmaması için proje dışı bırakılmış ve ziyarete açılmamıştır.

4-Beşeri Çevre Özellikleri

Maden Teknik Arama Genel Müdürlüğüne bağlı Mağara Araştırmaları proje ekibi tarafından mimari ve elektrifikasyon uygulama projesi tamamlanmış (1999) ve proje doğrultusunda birinci derecede sit alanı ilan edilerek koruma altına alınmıştır. Mağaranın iç düzenlemesine ise 09.08.2001 tarihinde başlanmış ve yaklaşık altı aylık bir çalışma sonunda tüm çalışmalar bitirilmiş ve mağara 14.02.2002 tarihinde turizme açılmıştır.

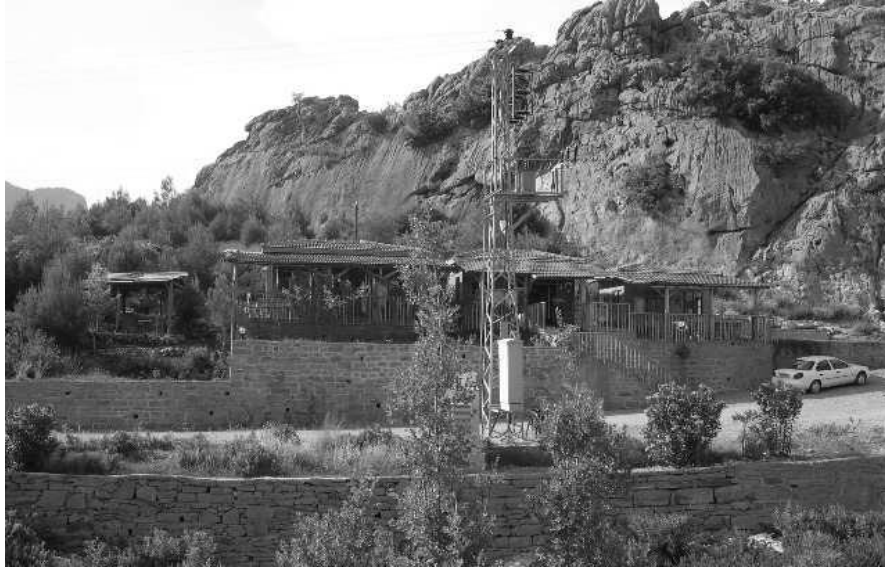


Şekil 3. Zeyintası Mağarasının Planı ve Kesiti (Alt ve Üst Kat).

Zeytintaşı Mağarası (Serik-Antalya)

Zeytintaşı mağarası Serik Kaymakamlığı Köylere Hizmet Götürme Birliği'ne tahsis edilmiş olduğundan bu birlik tarafından işletilmektedir. Mağarada görevlendirilen ve periyodik olarak görev yapan 3 personel bulunmaktadır. Mağara girişinde bulunan sosyal tesisler Akbaş köyü tüzel kişiliği tarafından işletilmektedir. Mağaranın giriş kapısına yaklaşık 15 metre uzaklıkta tek katlı ve üç bölüm şeklinde inşa edilmiş olan sosyal tesisler, gişe bölümü, alış-veriş ünitesi ve çay ocağından meydana gelmektedir (Fotoğraf 8).

Mağara 09.00–17.30 saatleri arasında açık olup, yaz ve kış saati uygulamasına göre değişiklik yapılmaktadır. Ayrıca önceden iletişim kurulması ve mağarayı ziyaret edenlerin ziyaret süresinin uzaması durumlarında kapanış süreleri uzatılabilmektedir.



Fotoğraf 8. Zeytintaşı mağarasının giriş bölümünde yer alan sosyal tesislerden bir görünüm. Tek katlı ve üç bölüm şeklinde inşa edilmiş olan sosyal tesisler, gişe bölümü, alış-veriş ünitesi ve çay ocağından meydana gelmektedir.

Zeytintaşı mağarası rehber eşliğinde gezilmekte olup, katile biçimindeki ziyaretlerde 8-10 kişilik gruplar oluşturularak mağara ziyaret edilmektedir. Ziyaret bittikten sonra mağaranın içerideki nem ve sıcaklığını koruması için kapısı kapalı tutulmaktadır (Fotoğraf 9).

Mağaranın küçük gruplarla ziyaret edilmesi mağara çökellerinin tahrip edilmemesi bakımından son derece önemlidir.



Fotoğraf 9. Mağaranın giriş kapısı. Ziyaretçiler mağaraya alındıktan ve mağara ziyareti tamamlandıktan sonra mağaranın iç sıcaklığını ve mutlak nem oranını koruması ve mağara çökellerinin zarar görmemesi için kapı kapalı tutulmaktadır.

Mağaranın turizme açıldığı 2002 Şubat ayından 2005 yılı sonuna kadar olan ziyaretçi sayıları tablo ve grafikte aşağıda gösterilmiştir (Tablo 1; Şekil 4). Büyük ve

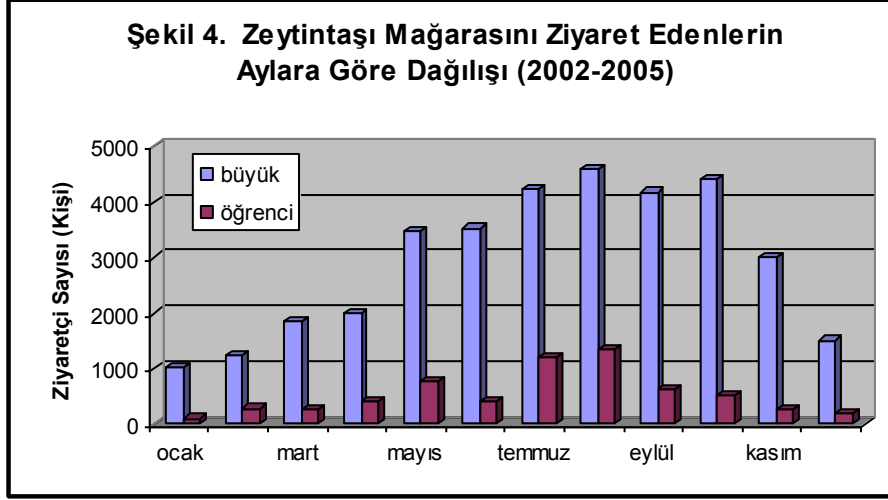
Zeytintaşı Mağarası (Serik-Antalya)

öğrenci olarak iki ölçekte tutulan kayıtlarda mağarayı daha çok büyüklerin ziyaret ettiği görülmektedir. Öğrenciler daha çok temmuz ve ağustos aylarında mağarayı ziyaret etmektedirler. Bundan mağarayı daha çok yabancı turistlerin ziyaret ettiği anlaşılmaktadır. Öğrencilerin mağarayı genellikle yaz aylarında ziyaret etmesi, aile ziyaretlerin yapıldığını göstermektedir. Görevliler, okulların açık olduğu eylül-haziran arası dönemde öğrencilerin genellikle hafta sonları okul gezileri şeklinde mağarayı ziyaret ettiklerini, ancak bunun çok sınırlı olduğunu ifade etmektedirler. Bu durum Zeytintaşı mağarasının çok yeni bir tarihte turizme açılması nedeniyle yeterince tanınmadığı anlamına gelmektedir. Nitekim mağaraya yaptığımız öğrencili ziyaretlerde Antalya yöresinden olan öğrencilerimiz mağarayı duyduklarını ancak ilk kez ziyaret ettiklerini ifade etmişlerdir.

Tablo 1. Zeytintaşı Mağarasını Ziyaret Edenlerin Aylara Göre, Büyük ve Öğrenci Bazında Dağılışı (2002-2005).

2002-2005	BÜYÜK	ÖĞRENCİ	TOPLAM
OCAK	1034	99	1132
ŞUBAT	1251	277	1518
MART	1839	254	2103
NİSAN	2007	409	2416
MAYIS	3464	765	4229
HAZİRAN	3532	414	3946
TEMMUZ	4220	1203	5423
AĞUSTOS	4589	1351	5940
EYLÜL	4176	630	4806
EKİM	4405	524	4929
KASIM	3009	260	3269
ARALIK	1509	201	1710
TOLAM	35035	6387	41422

Zeytintaşı mağarasının yarı aktif-fosil bir mağara olması nedeniyle damlataş oluşumları devam etmektedir. Özellikle büyük salondaki makarna sarkıtlar ince olmaları nedeniyle tahribata çok açıktır. Ancak birçok kez öğrenci gezileri ile ziyaret ettiğimiz mağarada grup sayılarının düşük tutulması ve rehber eşliğinde mağaranın ziyaret edilmesi olası tahribatları önlemesi bakımından sevindiricidir.



SONUÇ VE ÖNERİLER

Zeytintaşı mağarası yukarıda tanıtılmaya çalışıldığı üzere her türden damlataş oluşumları itibarıyla ülkemizin en zengin mağaralarından biridir. Özellikle makarna sarkıtlar ülkemizin turizme açılmış olan diğer mağaralarında pek gözlenmeyen mağara içi oluşumlar olarak Zeytintaşı mağarasını ayrıcalıklı konuma taşımaktadır. Diğer taraftan sarkıtların oluşumlarının devam etmesi onu bir laboratuvar konumuna getirmekte ve mağara korumacılığı açısından önemini bir kat daha arttırmaktadır.

Ülkemizde turizme açılan mağaraların büyük bir bölümünün mağara içi çökelleri bilinçli ya da bilinçsiz ve zorunlu (mağaranın keşfi ve ışıklandırılması sırasında) olarak tahrip edilmiştir. Bu bağlamda Zeytintaşı mağarasının yeni turizme açılmış olması ve gözlemlerimizde mağara çökellerinin tahrip edilmemiş olması (elektrifikasyon projesinin uygulaması sırasında çok az bir bölümü dışında) sevindiricidir. Ancak mağaranın Antalya gibi dünyanın sayılı turizm bölgesi içinde yer alması, elverişli konumu ve ulaşım durumu, gelecekte yoğun ziyarete sahne olabileceğini göstermektedir. Bu bağlamda Zeytintaşı mağarasının bozulmadan gelecek nesillere taşınabilmesi açısından bir takım öneriler sunulmuştur.

1. Zeytintaşı mağarası 2002 yılı şubat ayında turizme açılmış olmasına rağmen yeterince tanınmadığı kanısındayız. Nitekim mağaraya birçok kez yaptığımız öğrenci ekskürzyonlarında Serik yöresinden öğrencilerimiz de bu etkinliklere katılmışlardı. Ancak birçoğu Zeytintaşı mağarasının yerini ve

özelliklerini katıldığı bu etkinlikler sonrasında öğrendi. Bu durum gösteriyor ki mağara bulunduğu yörede yaşayan insanlar tarafından da yeterince bilinmemektedir. Bu bağlamda mağarayı işleten Serik Kaymakamlığı ve Köylere Hizmet Götürme Birliği tarafından etkili bir tanıtımının yapılması gerekir.

2. Mağara Serik ilçesi Akbaş köyü sınırları içerisinde yer almaktadır. Bu nedenle mağara girişinde yer alan sosyal tesislerin işletilmesi sorumluluğu Akbaş köyü tüzel kişiliğine aittir. Muhtarlık tarafından işletilen sosyal tesislerde çalışanların hiçbir turizm işletmesi ve rehberlik deneyimi olmaması önemli bir sorundur. Bu konuda acil önlemler alınması gerekir.

3. Mağara Serik Kaymakamlığı ve Köylere Hizmet Götürme Birliği tarafından işletilmekte olup mağarada görevlendirilen ve periyodik olarak görev yapan 3 personel bulunmaktadır. Ancak görevliler kendi alanının uzmanları değildir. Bu bağlamda mağara ekosistemlerini iyi bilen mağara turist rehberlerine ihtiyaç olduğu kanısındayız. Bu rehberlerin mağara ekosistemlerinin oluşum ve işleyişini iyi bilmesi yanında, ziyaretçilerle iletişimi ve onların güvenliğini sağlamakla görevli olmaları dolayısıyla birkaç dili iyi bilecek şekilde eğitilmiş olmaları gerekir (Ceylan ve Demirkaya, 2006, s.219).

4. Zeytintaşı mağarası yukarıda da ifade edildiği üzere ülkemizin en iyi korunmuş mağaralarından biridir. Mağaraya ziyaretlerin rehber eşliğinde grup ziyaretleri şeklinde yapılması ve grup sayılarının 8–10 kişiyi geçmemesi mağara çökellerinin tahrip edilmemesi bakımından sevindiricidir. Ancak gelecek yıllarda yaşanacak turizm baskısı olasılığına karşı Zeytintaşı mağarasının “mağara yönetim planı”nın mutlaka hazırlanması gerekir (Bayarı, 2004, s.5).

5. Mağaranın ziyaretçi profili iki ölçekte değerlendirilmektedir. “büyük” ve “öğrenci” şeklinde ölçeklendirilen bu profilin yetersiz olduğu kanısındayız. Özellikle turizm bölgeleri içerisinde yer alan mağaralar genellikle turistler tarafından ziyaret edilmektedir. Bu bağlamda ziyaretçi profiline “uyruğu” ölçeğinin de eklenmesi, rehberlerin hangi dil rehberliği açısından yeterli olması gerektiği konusunda önemli bir ihtiyacı karşılayacağı kanısındayız.

6. Mağara çökelleri ziyaretçi gezi yollarına çok yakındır. Bu durum gelecekte yaşanabilecek ziyaretçi baskılarında bu çökellerin çok çabuk tahrip edilebileceğini göstermektedir. Nitekim mağaranın her bölümünde elinizi uzattığınızda çökellere kolaylıkla ulaşabilirsiniz. Bu durumun özellikle dikkate alınarak Zeytintaşı mağarası için bir önlemlendirmeye ihtiyaç olduğu

düşüncesindeyiz. Bu bağlamda Zeytintaşı mağarasının en karakteristik özelliği olan makarna sarkıtların yer aldığı “spagetti salonu” birinci derecede korunması gereken kesimdir. Bunun için ziyaretçi profili iyi belirlenmeli ve ziyaretçi gruplarının sayıları eğitim düzeyi ve yaş grubu dikkate alınarak düzenlenmelidir.

7. Zeytintaşı mağarası iki katlı bir mağara olup sadece üst kat ziyarete açılmıştır. Alt kat uygulama dışı bırakılmıştır. Ancak gelecek yıllarda yaşanacak turizm baskıları sonucunda bu katın uygulama kapsamına alınmaması en büyük temennimiz. Çünkü bu kat daha dar ve kısa olduğu için tahribata çok açıktır. Bu konuda Serik kaymakamlığına önemli bir görev düştüğü kanısındayız.

KAYNAKÇA

- Anonim, 1999,** Zeytintaşı Mağarası (Serik-Antalya) Mimari ve Elektrifikasyon Uygulama Projesi. MTA, Jeoloji Etütleri Dairesi, Ankara.
- Bayarı, S., 2004,** Türkiye’de Mağaralara Yönelik Tehditler ve Koruma Önlemleri. Hacettepe Üniversitesi, Jeoloji Mühendisliği Bölümü, Beytepe, 06532, Ankara.
- Ceylan, S.,-Demirkaya, H., 2006,** *Dim Mağarasının(Alanya) Kaynak Değerleri, Turizmde Kullanımı ve Sürdürülebilirliği.* Doğu Coğrafya Dergisi, Sayı: 15, Erzurum.
- Doğanay, H., 2001,** Türkiye Turizm Coğrafyası, Çizgi Kitabevi, 3. Baskı, Konya, s.77.
- Güldalı, N., 1983,** *Oluşumlar, Gelişimleri ve Ekonomik Değerleriyle: Mağaralar.* Bilim ve Teknik Dergisi, Temmuz Sayısı, Ankara, s.3
- Şenel, M.,1997,** 1/100 000 Ölçekli Türkiye Jeoloji Haritaları. No:9 Antalya, L 12 Paftası, MTA Yayını, Ankara.
- Şenel, M.,1997,** 1/100 000 Ölçekli Türkiye Jeoloji Haritaları. No:12 Isparta, K 12 Paftası, MTA Yayını, Ankara.
- Serik Kaymakamlığı Köylere Hizmet Götürme Birliği Verileri, 2006.**

Zeyintası Mağarası (Serik-Antalya)