
MADENCİLİĞİN YERLEŞMELER ÜZERİNDEKİ ETKİLERİNE BİR ÖRNEK: AMASRA TAŞKÖMÜRÜ İŞLETMELERİ

Yrd.Doç.Dr. Ünal ÖZDEMİR*



Özet:

Amasra'yı Batı Karadeniz kıyı kasabalarının birçoğundan farklı kılan özelliklerin başında madencilik faaliyeti gelmektedir. Madenci kasabası olarak kurulmamasına rağmen, 19. yüzyıldan itibaren taşkömürünün işletilmesi ile Amasra kasabasının sosyo-ekonomik yapısında bazı değişimler yaşanmıştır. Özellikle 1970'den itibaren kasaba nüfusunda önemli artışlar görülmüş, bu nüfus artışına karşılık kasabayı güneyden çevreleyen tepelik alanlarda Kaleşah ve Fatih mahalleleri gibi yeni yerleşim alanları Amasra ilçe merkezi sınırlarına dahil edilmiştir. Yerleşmenin gelişiminde önemli bir paya sahip olan madencilik, günümüzde ise değişen ekonomik şartlara bağlı olarak eski önemini koruyamamıştır.

Anahtar Kelimeler: Amasra, madencilik, termik santral, göç, çevresel etki

*Atatürk Üniversitesi Kâzım Karabekir Eğitim Fakültesi, Erzurum

Abstract *What makes Amasra different from most of the Western Black sea towns is primarily coal mining industry. Although it was not founded as a mining town, coal mining industry starting from the 19th century has caused changes in the socio-economic structure of the town. Especially after 1970s there has been a significant increase in the population of the town, and new areas of settlement like Kalesah and Fatih neighbourhood on the surrounding green hills in the southern part of the town were added to the existing settlements. Mining industry which once played a major role in the development of the area has not been able to keep its original importance.*

Key words: *Amasra, mining, coal power plant, migration, environmental effect*

MADENCİLİĞİN YERLEŞMELER ÜZERİNDEKİ ETKİLERİNE BİR ÖRNEK: AMASRA TAŞKÖMÜRÜ İŞLETMELERİ

An Example of the Effects of Mining On Settlements: Amasra Coal Mining Industry

Giriş

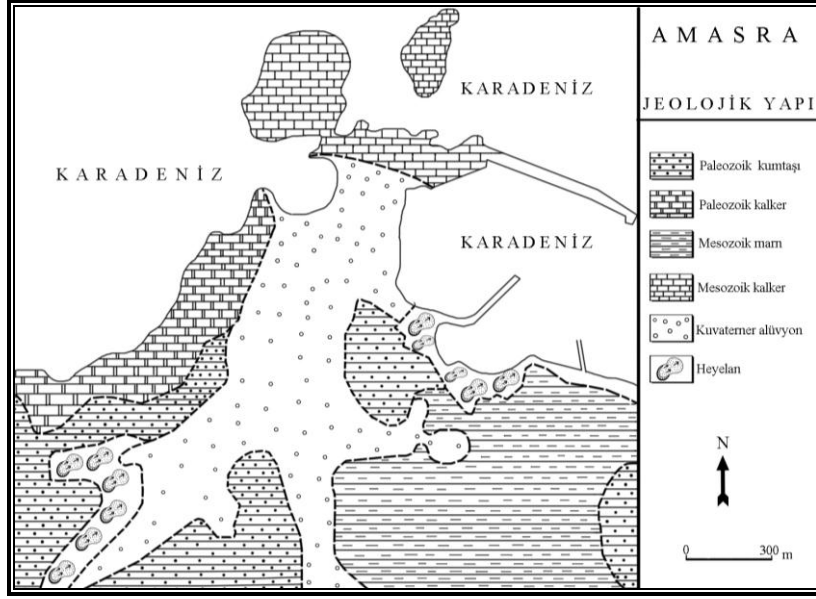
İnsanların en eski uğraşlarından birisi olan madencilik faaliyetleri, yalnızca belirli madenlerin kullanılışıyla sınırlı kalmayıp, aynı zamanda bazı madenlerin birer kültür devri oluşturmasına da yol açmıştır. Bununla birlikte, madenlerden asıl yararlanma Sanayi Devrimi ile başlamıştır. Böylece, ilk zamanlar yalnızca maden elde etmek için başlamış olan madencilik faaliyetlerinin, sonraları maden kaynaklarından enerji sağlama yöntemlerinin bulunması üzerine, bu kez *enerji* hammaddesi elde etmek için daha da yayıldığı ve önem kazandığı görüldü. Maden kömürünün, o zamana kadar yakıt olarak kullanılan ve zamlaya yüz tutmuş olan odunun yerini alması, madencilik faaliyetlerini geliştiren olaylardandır (Tümertekin-Özgüç, 1999: 304).

Ülkemizde maden yataklarını sayı, çeşitlilik ve rezerv bakımından değerlendirecek olursak, hiç de azımsanamayacak bir zenginliğe sahip olduğumuzu söyleyebiliriz. Hatta bazı madenlerin tarihin çok eski dönemlerinden beri Anadolu'da bulunup işlendiğini (bakır, demir, altın), birkaçının geçmiş yıllarda dünya maden ticaretinde önemli bir yeri olduğunu (krom, cıva), bir kısmının uluslararası sıralamaya girecek rezervi bulunduğunu (bor, volfram) da belirtebiliriz. Ancak, zamanla işletilen madenlerin bir kısmı azalmış ya da ihtiyacı karşılamaktan uzak kalmıştır (Soykan-Mutluer, 1996: 37-38).

Biz bu çalışmada, bir maden işletmesinin yerleşme nüfusu ve gelişimi üzerindeki etkilerinin neler olduğunu, tarihi süreç içerisinde nasıl bir seyir takip ettiğini ve günümüzdeki etkisinin ne olduğu araştırmayı amaçladık. Bize göre, maden işletmeciliğinin yerleşmeler üzerindeki kısa sayılabilecek bir zaman dilimi içinde yapmış olduğu değişiklikler, çalışmanın önemini oluşturmaktadır.

Yukarıdaki açıklamalar doğrultusunda çalışmayı birkaç başlık altında toplamaya çalıştık. Tarihi süreçte maden ocağının günümüze kadar işletilmesi ele alınırken, göçler sonucu kasaba nüfusunun cins ve yaş yapısında görülen önemli farklılıklar ve yerleşmenin yatay yöndeki gelişimi ayrı bir başlık altında incelenmiştir. Sonuç ve tartışma bölümünde ise maden işletmeciliğinin çevresel etkileri ile kurulması düşünülen termik santralin kasabaya olası etkileri ele alınmaya çalışılmıştır.

birden derinleşen kıyı tipi, bu engebeli sahayı işleyen akarsu vadileri ve bunların küçük ovaları ile karakteristiktir. Bu bağlamda sahanın yeryüzü şekilleri çeşitlilik arz etmektedir. Nitekim çalışma sahasının başlıca jeomorfolojik üniteleri, adalar (Tavşan Adası ve Küçük Ada), tombolo, falezli kıyılar, koylar, küçük kıyı ovası, deniz mağaraları ve tepelik alanlardan oluşmaktadır.



Harita 2. Jeoloji Haritası (Tokay, 1962 ve Uzer, Tanık, Çamur, 1985'den değiştirilerek).

Amasra Taşkömürü İşletilmesinin Tarihi Gelişimi

Sanayi devriminin gerçekleşmesinden sonra buhar gücüne dayalı teknolojik gelişmeler birbirini izlemiştir. 19. yüzyıl başında buhar, endüstride ve ulaşımda güç kaynağı olarak kullanılarak büyük bir önem kazanmıştır. Böylece bu dönemde her türlü gelişme, maden kömürüne bağlı olarak gerçekleşmiş ve kömüre olan talep giderek artmıştır (Karabulut, 2000: 5). Osmanlı'da 19. yüzyılın ikinci yarısına doğru buhar gücünden faydalanılmaya başlanması, taşkömürüne olan ihtiyacı ortaya çıkarmıştır. Buna karşılık İngiltere'den ithal edilen kömürün buhar makinelerinde kullanım maliyetinin yüksekliği yanında, savaş gemilerinde kullanılan ve demiryollarında kullanılacak olan kömürde dışa bağımlılık söz konusuydu (Zaman, 2004:20-24).

Ereğli-Amasra kıyı şeridinde taşkömürünün öyküsü 1840'lı yıllarda başlamıştır. Bununla birlikte, yöre halkı yüzyıllardan beri *Yanartaş* veya diğer adı ile

Kara Nesne'yi tanımaktaydı. Tarla sürerken, temel kazarken, sel yataklarında kömür mostraları sık sık karşlarına çıkmaktaydı. Filyos'un Elvan köyünden *Kara Hüseyin*'in 1840 veya 1841'de torbasına doldurduğu kömürleri, *Tahta İskelesi*' (Zonguldak) ne götürüp, bu örneklerin İstanbul'a gönderilmesinden hemen sonra da Amasra ve Ereğli'ye yabancıların gelip imtiyaz 7elde ettikleri* belgelerde yer alır. Madenlerden çıkarılan kömürler, yabancı vapurlara satılarak devlet hazinesi ve ocakları işleten kumpanyalar için faydalı olmuştur. Muhtemelen havzada işletmeye açılan ilk kömür ocakları Amasra'nın *Dökük mevki*indedir. Çünkü jeolog Hommaire de Hell 1847'de Amasra'da gördüğü ocağın beş yıldan beri işletildiğini ifade etmiştir (Sakaoğlu, 1987: 135). Havzada 1880'lerde artan üretim ve çoğalan ocaklar; Hırvat işçilerin yanı sıra, artık kömür işlerinde çalışmak isteyen yerliler için de bir iş sahası durumuna gelirken, çevre ormanları da maden direği ihtiyacı sebebiyle tahrip edilmiştir (Sakaoğlu, 1987:140).

Kömür üretiminin Amasra'ya 19. yüzyılda önemli bir kıpırdanma getirdiği pek söylenemez. Çünkü bir-iki ocak dışında işletmeler Sırp, Slav, Rum ve Ermeni asıllıların elindeydi ve aynı şekilde işçilerin büyük kısmı da yabancıydı (Sakaoğlu, 1987:142). 20. yüzyılın başında Ereğli-Zonguldak-Amasra kömür ocakları için 500'e yakın işletme ruhsatı verilmişti. Birinci Dünya Savaşı öncesinde Zonguldak'ta 45, Kozlu'da 29, Kilimli'de 24, Kandilli'de 14 ve Amasra'da da 14 olmak üzere, toplam 126 adet ocak faal olarak çalışmaktaydı (Zaman, 2004: 46-48) (Tablo 1).

Tablo 1. 1900 Yılında Amasra ve Çevresinde Maden Ocağı İşleten İşletmeciler.

Ocak Sahibi	Ocak Numarası
Asadoryan	130
Todori	124
Marko	297
Aslıoğlu Bedosaki	353
Sarıcazade Ocakları	121, 122,123, 125, 190, 340
Sarıcazade Ocakları	132, 135, 202, 206, 216
Dağcı İsmail Bey ve Ortakları	116
Halil Paşa Mirasçıları	2147, 364
Dağcı Ahmet Ağa Mirasçıları	117, 275
Haçı Ali Bey ve Todori	124
Karamahmutzade Halil ve Ortakları	372

Kaynak: Zaman, 2004: 48.

Amasra taşkömürü havzası 1953 yılında EKİ (Ereğli Kömür İşletmeleri) Müessesesine devredilmiş ve Tarlaağzı Köyü'nde Devlet sermayesi ile kurulan ilk ocak

* İngilizlerin 1840'lı yıllarda kurdukları kumpanya; Amasra'da İngiliz Bacaları denen ilk ocakları faaliyete geçirecek İngiltere adına bir öncelik kazanmayı başarmıştır (Daha geniş bilgi için bkz. Sakaoğlu, 1987).

faaliyete başlamıştır. Halen üretim çalışmalarının yapıldığı ocaklarda ilk galerinin sürülmesine 1964 yılında başlanmıştır. Faaliyetler *Hazırlık Ocağı*, *Müstakil Başmühendislik*, *Bölge Müdürlüğü* ve *Müessese* gibi değişik statülerde devam etmiş; 1985 yılında TTK (Türkiye Taşkömürleri Kurumu) işletmelerine bağlanarak *ATİ Müessesesi* tüzel kimliği alınmıştır. 5 Nisan 1994 kararları ile Müessese lağvedilmiş TTK Üzülmüş Müessesesi'ne bağlanmıştır. 01.01.1998 tarihinden itibaren *ATİ Müessesesi* olarak yeniden tüzel kişilik kazanılmıştır (Anonim, 2006:1).

Amasra Taşkömürü İşletmesi

Yurdumuzun en zengin taşkömürü havzası, Batı Karadeniz Bölümü taşkömürü yataklarıdır. Üretim faaliyeti eskiden beri daha çok, *Ereğli-Zonguldak* ve *Amasra* çevresinde önem kazanmıştır (Doğanay, 1998:377). Amasra Taşkömürü İşletme Müessesesi yaklaşık 35.6 km² lik bir alan içinde, batıda Tarlaağzı, doğuda Abbasköy, Sarayüzü, Karainler (Bartın Merkez), kuzeyde Karadeniz ve güneyde Bartın Merkez ilçe sınırlanmıştır. Bu işletme sahasının 13.5 km² lik kuzeydeki bölümü *Amasra-A Sahası* olarak anılmaktadır (Fotoğraf 1). Buranın dışında kalan yerler ise *Amasra-B Sahası*ni oluşturmaktadır. ATİ dahilindeki kömür havzası toplam 320.9 milyon ton rezerve sahiptir. Bu rezervin yaklaşık 160.3 milyon tonu ekonomik olarak işletilebilir rezervdir. ATİ havzasındaki kömür, TTK havzasının koklaşma özelliği olmayan tek kömürüdür. Havzanın kömürleri % 12 ila % 15 arasında kül ve % 3 ila % 14 arasında nem oranına sahip olup, kalori değerleri 5650 ila 6250 cal arasında değişmektedir (Anonim 2006: 4).



Fotoğraf 1. Amasra Taşkömürü İşletmesi (ATİ).

ATİ üretim miktarları incelendiğinde, TTK işletmeleri içindeki payının % 8'ler civarında olduğu görülür. 2005 yılı itibariyle toplam 2 650 712 ton olan tükönen taşkömürü üretiminin yaklaşık % 8.2'si olan 215 422 tonu ATİ müesseselerinden elde edilmiştir (Tablo 2). Satılabilir kömür üretim miktarları açısından ise ATİ'nin payı TTK içinde % 6 civarındadır.

Tablo 2. ATİ Üretim Miktarları ile TTK Üretim Miktarlarının Karşılaştırılması.

	ATİ			TTK		
	2003	2004	2005	2003	2004	2005
Tükönen Ürt. (ton)	233 820	233 598	215 422	2 954 334	2 804 244	2 620 712
%'si	7.9	8.3	8.2	100.0	100.0	100.0
Satılabilir Ürt. (ton)	107 478	111 646	97 971	2 011 178	1 879 411	1 665 324
%'si	5.3	5.9	5.9	100.0	100.0	100.0

Kaynak: ATİ Müessesesi Tanıtım Bilgileri (2006).

ATİ Müessesinde çalışan işçi sayılarında belirgin bir azalma görülmektedir. Nitekim sadece 2000-2006 döneminde bile çalışan işçi sayısında yaklaşık % 42'lik bir azalış gerçekleşmiştir (Tablo 3). Geçmişte kasabadaki emlak, kira ve tüketim maddelerinin fiyatlandırılması büyük ölçüde ATİ çalışanlarına göre belirlenirken; günümüzde çalışanların sayılarındaki azalışa bağlı olarak bu durum da artık eski önemini kaybetmiştir.

Tablo 3. ATİ Yevmiyeli İşçi Sayıları (2000-2006).

	2000	2001	2002	2003	2004	2005	2006
Pano Ayak üretim İşçi	447	405	406	412	378	318	303
Yer altı	1123	1158	997	838	784	707	691
Yerüstü	411	342	280	211	204	210	202
Toplam	1534	1500	1277	1049	988	917	893

Kaynak: ATİ Müessesesi Tanıtım Bilgileri (2006).

Maden Ocağının Kasaba Nüfusu ve Yerleşmenin Gelişimi Üzerine Etkileri

Amasra'da kömür işletmeciliği, nüfusun bazı sosyal ve ekonomik özellikleri ile yeni yerleşim alanlarının oluşmasında etkili olmuştur. Geçmişte yörede etkili olan bazı sosyal rollerin de ortadan kalkmasında payı vardır. Nitekim kömür işletmeciliğinin ön plana geçmesiyle çevrede *geleneksel ağılık otoritesinin* de etkisini yitirdiği tahmin edilmektedir. 19. yüzyılın ilk çeyreğinde bölgesel anarşi olayları içinde; ikinci çeyreğinde de tersaneye gemi yapımı işlerinde Ayan, Muhtar ve Nazır olarak yer alan *İbiş İbrahim Ağa*; sürgün cezasını çekip Amasra'ya döndükten sonra bir daha nüfus kazanamamıştır (Sakaoğlu, 1987:139).

Maden ocaklarının işletilip işletilmemesine göre de zaman içinde işçi hareketlilikleri yaşanmıştır. Madende çalışmak üzere Amasra'ya ilk gelenler 1880'lerdeki Hırvatlardır. (Sakaoğlu, 1987:140). 1933'te üretiminin azalması, Amasra'dan dışarıya göçlerin yaşanmasına neden olurken, 1970'li yıllarda maden ocağının tekrar üretime geçmesi, bu kez yöreye göç hareketlerini başlatmıştır. 1965'te 1900 kişi kadar olan Amasra nüfusu 1970'de üç bini, 1975'te ise dört bini geçmişti. 1985'te 6640 olan kasaba nüfusunun % 22.5'ini (1500 kişi) EKİ tesislerinde kalan maden işçileri oluşturmaktaydı (Tablo 4).

Tablo 4. Amasra Kasabasının Sayım Dönemlerine Göre Nüfusu.

Sayım Yılı	Erkek	Kadın	Toplam	Y.N.A %
1935	671	878	1549	
1940	627	811	1438	-1.5
1945	655	724	1379	-0.8
1950	---	---	1845	5.8
1955	702	861	1563	-3.3
1960	---	---	2297	7.7
1965	927	973	1900	-3.8
1970	1905	1189	3094	9.8
1975	2806	1563	4369	6.9
1980	3816	2176	5992	6.3
1985	3834	2806	6640	2.1
1990	3464	3046	6510	-0.4
1997	---	---	6047	-1.1
2000	3205	3133	6338	1.6

Kaynak: DİE Verilerinden Derlenmiştir.

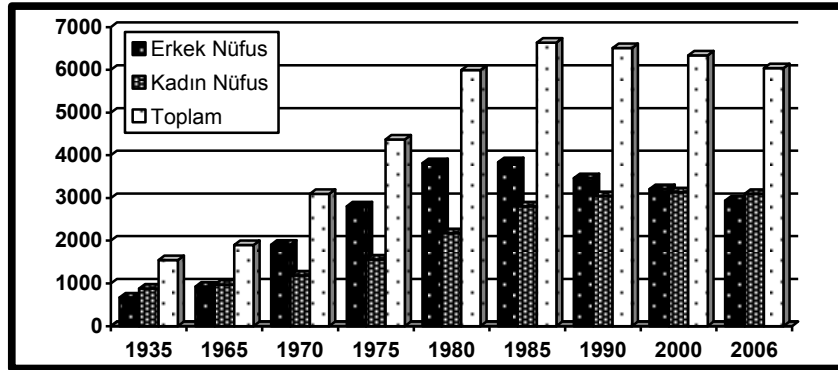
Amasra kasabası nüfusunun cinsiyet durumu sayım dönemleri göz önüne alınarak incelendiğinde; 1965'lere kadar kadın nüfus fazlalığı dikkat çekerken; 1970'ten itibaren erkek nüfusu önemli ölçüde artmıştır. Bunda, kömür ocağının tekrar hizmete girmesi etkili olmuştur. Nitekim 1970' de kasabada cinsiyet oranı 160.2 olarak gerçekleşmiştir. Erkek nüfus fazlalığı 1975 ve 1980 sayım dönemlerinde de belirgindir. İşçi alımlarının azalmaya başladığı 1990'lı yıllardan itibaren ise erkek ve kadın nüfus miktarları arasındaki farkın azaldığı görülür. Genel cinsiyet oranı 1990' da 113.7, 2000'de ise 102.2'dir. Amasra Sağlık Ocağı'nın 2006 yılı verilerine göre de kasabada kadın nüfus artmış ve genel cinsiyet oranı 94.8 olmuştur (Tablo 5, Şekil 1). Sonuç olarak 1970'lerden itibaren göçlerle erkek nüfus artarken, değişen ekonomik şartlar sonucu bugün (2006) kasabada kadın nüfus biraz daha fazladır.

Tablo 5. Amasra Nüfusunun Sayım Dönemlerine Göre Cinsiyet Durumu.

Sayım Yılı	Erkek	Kadın	Toplam	Cinsiyet Oranı
1935	671	878	1549	76.4
1940	627	811	1438	77.3
1945	655	724	1379	90.0
1950	---	---	1845	---
1955	702	861	1563	81.5
1960	---	---	2297	---
1965	927	973	1900	95.2
1970	1905	1189	3094	160.2
1975	2806	1563	4369	179.5
1980	3816	2176	5992	175.3
1985	3834	2806	6640	136.6
1990	3464	3046	6510	113.7
1997	---	---	6047	---
2000	3205	3133	6338	102.2
2006*	2938	3099	6037	94.8

Kaynak: DİE Verilerinden Yararlanılmıştır.

* 2006 yılı verileri Amasra Sağlık Ocağı Kayıtlarından Alınmıştır.



Şekil 1. Sayım Dönemlerine Göre Cinsiyet Durumu (* 2006 yılı verileri Amasra Sağlık Ocağı Kayıtlarından Alınmıştır).

2000 Genel Nüfus Sayımı'na göre, Amasra kasabasında *iktisaden faal nüfusun* % 69.3'ü hizmetler, % 25.9'u maden-sanayi ve geri kalan % 4.4'ü de tarım fonksiyonunda çalışmaktadır (Tablo 6). Buna göre Amasra, Özgür'ün çalışmasında (1997: 29) ekonomik fonksiyonları açısından *hizmet kasabası* olarak nitelendirilmiştir. Bunun dışında, madenciliğin yörede eski ve önemli bir uğraş olduğu düşünülürse;

Amasra yine Özgür'ün çalışmasında ifade edilen *hizmet-endüstri (madencilik) kasabaları* kategorisine de dahil edilebilir (Fotoğraf 2).

Tablo 6. Amasra Kasabasında Çalışan Nüfusun Ekonomik Faaliyetlere Göre Dağılımı (2000).

Fonks.	Tarım	Hizmetler				Maden Sanayi	Toplam
		Yönetim, Kültür, Sağlık, Turizm	Ulaşım	Ticaret	Diğerleri.		
Çalışan Nüfus	79	729	93	345	80	463	1789
%'si	4.4	40.7	5.2	19.3	4.5	25.9	100.0
Toplam	79	1247				463	1789
%'si	4.4	69.7				25.9	100.0

Kaynak: DİE 2000 Bartın İli Nüfusun Sosyal ve Ekonomik Nitelikleri.



Fotoğraf 2. Amasra'nın önemli simgelerinden biri olan madenci anıtı.

Amasra kasabası nüfusunun ekonomik faaliyetlere göre dağılımını gösteren tabloda dikkat çeken bir husus vardır. 2000 yılı verilerine göre madende çalışanların sayısı 463'tür. Buna karşılık, 2000 yılı ATİ verilerine göre işçi sayısı 1500'ün üzerindedir (Tablo 3). Yaklaşık 1/3 oranında görülen bu farklılık, yeryüzü şekillerinin etkisine bağlı olarak yerleşmeye uygun alanlarının yetersizliği ve konut kiralalarının yüksek olması ile ilgilidir. Bu yüzden, madende çalışanların önemli bir kısmı Amasra kasabasına yaklaşık 5 ila 10 km mesafedeki yakın köyler (Ahatlar, Gömü, İnpiri, Tarlaağzı, Kazpınarı, Makaracı) ile yine Amasra'ya 17 km mesafedeki Bartın şehri, 43

km deki Abdipaşa bucağı (Ulus) ve yaklaşık 55 km deki Ulus kasabasında ikamet etmektedirler. Söz konusu yerleşmelerden Amasra'ya günlük vardiya seferleri düzenlenmektedir. Kuşkusuz Amasra Taşkömürü İşletmeleri'nde çalışanların yaklaşık 1/3'ünün kasabada ikamet etmesi, Amasra ilçe merkezi nüfusunun daha da artmasını sınırlandırmıştır. Gerçekten de 1500 çalışanı aile reisi olarak kabul ettiğimizde, madencilikten geçimini sağlayan nüfusun en az 5000'i bulması gerekirdi.

Yaşanan bu günlük işçi hareketleri geçmişte de söz konusuydu. Havzaya yakın yerlerde yaşayan işçiler, esas itibarıyla ziraatla geçinen, fakat madeni iyi bir kazanç kaynağı sayan küçük toprak sahibi köylülerdi. Madenden çok daha fazla köylerine ve topraklarına bağlı kalan bu işçiler 30-45 gün kadar madene gelip çalıştıktan sonra köylerine dönmekte ve bir o kadar müddet tarım işleri ile uğraştıktan sonra, tekrar havzaya gelmekteydiler. Havzada bu tarzda kömür çıkarımını kesintisiz sürdürebilmek için *münavebeli işçi-köylü* çalışanları oluşmuştu (Tanoğlu, 1971: 122-123).

Amasra'da aile büyüklüklerinin mahallelere göre dağılımı incelendiğinde madencilerin çoğunlukta olduğu yerleşmelerde aile büyüklüklerinin daha fazla olduğu görülmektedir. Gerçekten de Amasra nüfusuna kayıtlı olanların çoğunlukta olduğu Kaleiçi mahallesinde aile büyüklüğü 2.8 kişi iken; madencilerin çoğunlukta olduğu Fatih ve Kaleşah mahallelerinde 3.4 kişi kadardır (Tablo 7, Şekil 2).

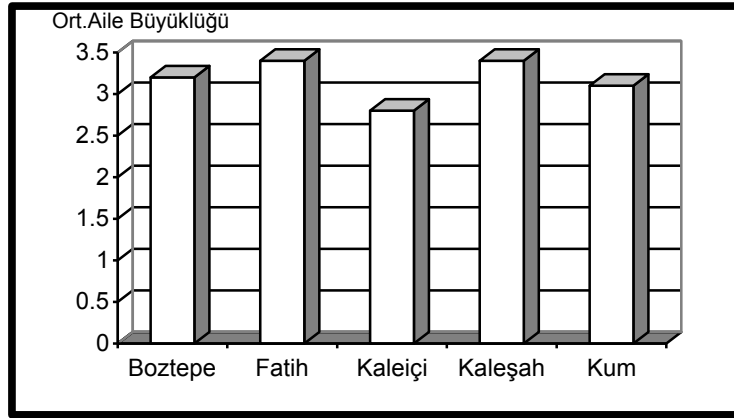
Tablo 7. Amasra'da Mahallelere Göre Ortalama Aile Büyüklüğü (2006)

Mahalle	Nüfusu	Aile Sayısı	Ort.Aile Büy.
Boztepe	345	107	3.2
Fatih	1126	333	3.4
Kaleiçi	289	102	2.8
Kaleşah	1375	407	3.4
Kum	2892	930	3.1
Toplam	6037	1879	3.2

Kaynak: Amasra Sağlık Ocağı Verilerinden Derlenmiştir.

Kasabada yaşayanların yarısından fazlası; Amasra nüfusuna kayıtlı değildir. Bu da, yörenin önemli ölçüde göç aldığına gösterir. İlçe Seçim Müdürlüğü'nün 2000 yılı kayıtlarına göre; seçme çağındaki (18 yaş ve üzeri) nüfusun % 53.7'sini (2520 kişi) Amasra nüfusuna kayıtlı olmayanlar oluşturmaktadır (Tablo 8). Amasra'ya göçlerle gelenlerin dağılımına baktığımızda, Bartın Merkez, Kurucuşile, Ulus, Devrek, Zonguldak, Cide, Pınarbaşı, Araç, Azdavay, Kastamonu, Safranbolu, Karabük, Eskipazar gibi yakın çevreden gelenlerinin önemli bir paya sahip olduğu görülür. Buna

karşılık başta Vakfikebir, Yomra, Beşikdüzü, Hayrat ve Düzköy olmak üzere Trabzon ve ilçeleri ile Salıpazarı, Çarşamba, Ulubey, Şavşat gibi yine Karadeniz nüfusuna kayıtlı göçmenler de önemli bir oran oluştururlar*.



Şekil 2. Amasra'da Mahallelere Göre Ortalama Aile Büyüklüğü (2006)

Kasabada Amasra nüfusuna kayıtlı olanların çoğunlukta olduğu iki mahalle vardır. Boztepe mahallesinin % 62.9'u ve Kaleiçi mahallesinin % 74.8'i Amasra nüfusuna kayıtlıdır. Söz konusu iki mahalle de Amasra'nın *en eski yerleşim yerleri* olmalarıyla dikkat çeker (Tablo 8, Şekil 3).

Amasra'nın yine eski ve en büyük mahallesi olan Kum mahallesinde de nüfusun % 58.6'sı Amasra nüfusuna kayıtlı değildir. Ancak bu durum, daha çok Amasra'daki emniyet ve askeri lojmanlarının Kum mahallesinde bulunması ile ilgilidir.

Tablo 8. Mahallelere Göre Amasra Nüfusuna Kayıtlı Olan Nüfusun Dağılımı (2006).

Mahalle	Amasra Nüf.Kay.	%'si	Amasra Nüf.Kay.Olm	%'si	Toplam
Boztepe	166	62.9	98	37.1	264
Fatih	339	47.1	380	52.9	719
Kaleiçi	240	74.8	81	25.2	321
Kaleşah	488	43.8	626	56.2	1114
Kum	944	41.4	1335	58.6	2279
Toplam	2177	46.3	2520	53.7	4697

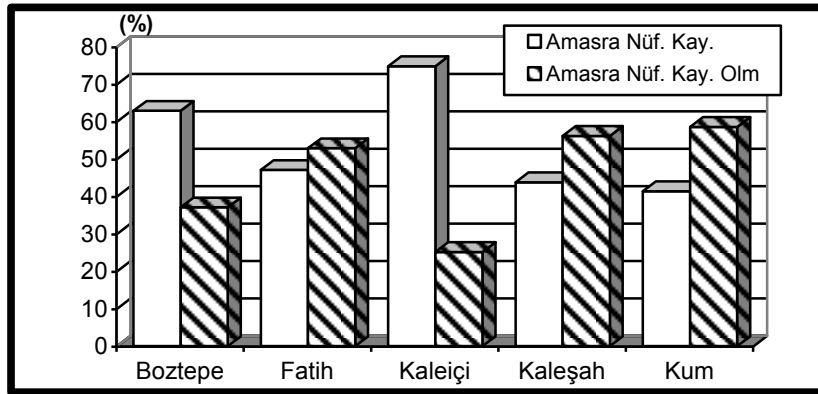
Kaynak: Amasra İlçe Seçim Müdürlüğü Kayıtları.

Eski bir köy yerleşmesi (Aşağı köy) iken Amasra'ya yakınlığından dolayı ilçe merkezi sınırlarına dahil edilen Kaleşah mahallesinde nüfusun yarısından fazlası (% 56.2)

* Amasra İlçe Seçim Müdürlüğü verilerinden derlenmiştir

Amasra nüfusuna kayıtlı değildir. Nitekim madende çalışanların bir kısmı Kaleşah mahallesine kooperatifler (Yeşilevler, Mühendislevleri gibi) yoluyla yerleşmişlerdir. Benzer şekilde Fatih mahallesi de özellikle madencilerin oluşturduğu yeni bir yerleşim alanıdır. Amasra-Bartın karayolu üzerinde kurulan mahallede nüfusun yine yarından fazlası (% 52.9) Amasra nüfusuna kayıtlı olmayanlardan oluşmaktadır.

Amasra'da maden ocağının işletilmesi ile birlikte, kasabada çalışanlar konaklaması için birtakım düzenlemelerin yapılması zorunlu hale gelmiştir. Bununla ilgili olarak ilk kez, Dilaver Paşa Nizamnamesi'nin (8 Mayıs 1867) 11. maddesinde; *ocaklarda çalıştırılan amelelere, geceleri açıkta kalmadan geceleyebilmeleri için her bir ocak başında madencisi tarafından konaklanabilir eksiksiz amele koğuşları yapılması öngörülmüştür* ifadesi yer almaktadır. Fransızcada *pavillon* sözcüğünden gelen küçük ev anlamındaki *pavyonlar* bu amaç doğrultusunda inşa edilen kulübelerdir. 1940'a kadar ocakların çevresinde işletmeciler ve özel şahıslar tarafından yatakhane, lokanta, kahvehane, bakkal gibi çeşitli tesisler yapıldı (Zaman, 2004:116). Bugün bu tesislerden sadece büfe, lokanta ve çay ocağı tarzında birkaç dükkan kalmıştır.



Şekil 3. Mahallelere Göre Amasra Nüfusuna Kayıtlı Olan Nüfusun Dağılımı.

Maden ocağına yeni işçi alımları, yöreye dışardan göçlerin gerçekleşmesine neden olmuştur. Bu yüzden 1970-1990 yılları arasında kasabanın yatay yöndeki gelişiminde önemli değişimler yaşanmıştır. Çalışma sahasında morfolojik özelliklere bağlı olarak yerleşmeye uygun arazilerinin azlığının yanı sıra, özellikle Havza-i Fahmiyye*’den kaynaklanan Batı Karadeniz Kömür İşletmeleri mülkiyeti (Uzer ve diğ.

* 17 Ocak 1326 (1910) tarih ve 289 sayılı Teskere-i Samiyye ile sınırları belirlenen taşkömürü havzasında taşınmaz mallar hazine adına tescil edilmiştir. Yaklaşık 200 km lik kıyı şeridi boyunca 13350 km² lik bir saha

1990'lı yıllarda Fatih mahallesinin kurulması ile yeni bir boyut kazanmıştır. Kaleşah mahallesinin gelişimine benzer sebeplerden dolayı; bu yeni yerleşim alanında da daha çok ATİ çalışanları ikamet etmektedirler (Fotoğraf 4).



Fotoğraf 3. 1985'e kadar köy yerleşmesi olan Kaleşah mahallesi.



Fotoğraf 4. Kasabanın güneybatısındaki tepelik saha üzerinde kurulmuş olan Fatih Mahallesi.

Sonuç ve Tartışma

Amasra taşkömürü ocağının zaman zaman kesintiye uğramakla birlikte, 150 yılı aşkın bir geçmişi bulunmaktadır. Bu süre içinde, yerleşmenin sosyal ve ekonomik hayatı üzerinde belirgin etkileri olmuşsa da, Soma örneğindeki gibi (Karadağ, 2003: 75-78) tam anlamıyla bir madenci kasabası da olmamıştır. Bunda, konum özelliklerinin olumsuzluğu yanında ormancılık, balıkçılık, çekicilik (ağaç oymacılığı) ve turizm gibi faaliyetlerin de kasabanın ekonomik hayatı üzerinde etkili olmaları rol oynamıştır.

Son zamanlarda işçi sayısındaki azalışa karşı özellikle turizm sektörünün gelişmesi, kasabanın farklı karakter kazanmasına neden olmuştur. Ortaya çıkan bu yeni durum, kasabada madenciliği fonksiyonel açıdan geriletmiştir. Yıllık 200 bin tonun biraz üzerindeki üretim miktarı ve yaklaşık 160 milyon ton civarındaki işletilebilir rezervi düşünüldüğünde; taşkömürü ocağının uzun bir süre Amasra'nın gündeminde olacağı söylenebilir.

Bütün ekonomik faaliyetlerde olduğu gibi, madenciliğin de çevreye birtakım etkileri olmaktadır. Bunlar arasında, maden direği ihtiyacı için çevre ormanların tahribatı, belirli bir mekanı işgal etmesinden dolayı arazi kullanımı üzerindeki değişiklikler, denizyolu ile kömürün taşınması esnasında yaşanan deniz kirliliği, yer altı işletmeciliğine bağlı su kaynakları ve tarım alanlarının bozulması, Havza-i Fahmiyye'den kaynaklanan özel durumları (özel mülk edinmenin mümkün olmaması

vb) sayabiliriz. Madencilik faaliyetine bağı olarak bugün orman tahribatı pek görülmemekle birlikte, bu rolü daha çok turizm ve konut yapımı üstlenmiştir. Üretilen kömürün denizyolu ile taşınmasına son verildiği için bu yolla gerçekleşen deniz kirliliğinin de ortadan kalktığını söyleyebiliriz. Havza-i Fahmiyye'den kaynaklanan söz konusu saha içinde özel mülkiyete sahip olunamaması ise kasabanın yerleşim düzenine doğrudan etki etmiştir. Konunun çözümü için yasal değişikliklerin yapılması gereklidir.

Taşkömürü rezervine bağı olarak Amasra ilçe merkezine yaklaşık 7 km mesafedeki Tarlaağı'na termik santral kurma fikri, Amasralılar arasında önemli fikir ayrılıklarına yol açmıştır. Özel bir şirket tarafından kurulması düşünülen ve tamamen Amasra taşkömürü kullanacak olan santral, her biri 160 mw kapasiteye sahip dört üniteden oluşacak ve yılda yaklaşık 4.147 milyon kwh elektrik enerjisi üretecektir (www.trinvest.com/07.12.2006). Kasabada, enerji üretiminin yanı sıra santralin kurulmasıyla sağlanacak istihdam şartlarının olumlu katkı sağlayacağını düşünenlerle birlikte, çevresel etkileri nedeniyle turizme zarar vereceğini inancında olanlar arasında önemli bir rekabet yaşanmaktadır.

Sevizinci Beş Yıllık Kalkınma Planı'nda enerji sektöründeki temel amacın; artan nüfus ve gelişen ekonominin enerji ihtiyacının kesintisiz, sürekli ve mümkün olan en düşük maliyetle güvenilir sağlanması olarak belirlenmiştir (DPT, 2000: 147-152). Bu yüzden Amasra'ya bir termik santral kurulması beklenebilir. Ancak Avcı'nın da ifade ettiği gibi, termik santrallerin neden olduğu hava kirliliği, toprak kirliliği, su ve deniz kirliliği, canlılar üzerindeki etkileri ile arazi kullanımı üzerindeki değişiklikleri (Avcı, 2005: 14-20), önemli bir turizm çekim merkezi olma yolunda ilerleyen Amasra ve yakın çevresi için kritik bir durum oluşturacaktır. Termik santralin kurulması durumunda, çalışacak işgücünün büyüklüğü dikkate alınarak yerleşim alanlarının önceden tespit edilip, arazi kullanımının planlanması gerekecektir. Bu durumda halihazırdaki arazi kullanımı ile değer bakımından tespiti ve kullanım tarzının planlanması (Gözenç, 1974-1977: 168), büyük önem taşıyacaktır. Termik santralin kurulması düşünülen Tarlaağı, küçük bir koya hakim mevkide kurulu, tarım ve balıkçılıkla geçinen bir köy yerleşmesidir. İyi bir planlama yapılmadığı takdirde, hızla nüfuslanan büyük yerleşmelerde görülen plansız şehirleşmenin bir örneği de muhtemelen Amasra'da yaşanacaktır.

Kaynakça

- Anonim, 1994**, Batı Karadeniz Taşkömürü Havzası Hakkında Özet Bilgi. MTA Genel Müd. Batı Karadeniz Bölge Müdürlüğü (Ocak 1994). Zonguldak.
- Anonim, 2006**, Amasra Taşkömürü İşletme Müessesesi Tanıtım Bilgileri. TTK Genel Müd. (Haziran 2006). Amasra.
- Avcı, S., 2005**, *Termik Santraller ve Çevresel Etkileri*. İstanbul Üniv. Edebiyat Fak. Coğ. Böl. Coğrafya Der. Sayı:13. İstanbul.
- Doğanay, H., 1998**, Türkiye Ekonomik Coğrafyası. Çizgi Kitabevi. Konya.
- DPT, 2000**, Uzun Vadeli Strateji ve Sekizinci Beş Yıllık Kalkınma Planı. DPT. Ankara.
- DPT, 2001**, Madencilik Özel İhtisas Komisyonu Raporu. Enerji Hammaddeler Alt Komisyonu Kömür Çalışma Grubu. DPT:2606-ÖİK:616. Ankara.
- Gözenç, S., 1974-1977**, *Arazinin Kullanılması ve Değerlendirilmesinin Coğrafi Yönden Tetkiki*. İstanbul Üniv. Sayı: 20-21. İstanbul.
- Karabulut, Y., 2000**, Türkiye Enerji Kaynakları. Ankara Üniv. Basımevi. Ankara.
- Karadağ, A., 2003**, *Linyit İşletmeleri ve Termik Santralin Ardından Soma'nın (Manisa) Değişen Yüzü*. Sırrı Erinç Sempozyumu (11-13 Eylül 2003). İstanbul.
- Özgür, M., 1992**, *Türkiye'de Faal Nüfusun Ekonomik Faaliyet Kollarına Dağılımı*. Ankara Üniv. Türkiye Coğrafyası Uygulama ve Araştırma Mer. Der. Sayı:1. Ankara.
- Özgür, M., 1996**, *Yeni İlçe Merkezlerimizin Fonksiyonel Bakımdan Gösterdiği Özellikler*. A.Ü. DTCF Coğrafya Araştırmaları Der. Sayı:12. Ankara.
- Sakaoğlu, N., 1987**, Amasra'nın Üç Bin Yılı. Zonguldak Valiliği Yay. No:2. Zonguldak.
- Soykan, F., Mutluer, M., 1996**, *Türkiye'de Madencilik ve Maden Yataklarının Coğrafi Dağılımı*. Ege Coğrafya Der. Sayı:8. İzmir.
- Tanoğlu, A., 1971**, Enerji Kaynakları. İstanbul Üniv. Yay. No: 124. Coğrafya Enst. No:6. İstanbul.
- Tokay, M., 1954-1955**, *Filyos Çayı-Amasra-Bartın-Kozcağz-Çaycuma Bölgesinin Jeolojisi*. MTA Enstitüsü Der. Sayı:46/47. Ankara.
- Tokay, M., 1962**, *Amasra Bölgesinin Jeolojisi ve Karbonifer'de Gravite Yoluyla Bazı Kayma Olayları*. MTA Enstitüsü Der. Sayı:58. Ankara.
- TUBİTAK, 2003**, Vizyon 2023 Teknoloji Öngörüsü Projesi. Enerji ve Doğal Kaynaklar Paneli Ön Raporu. Ankara.
- Tümertekin, E., Özgüç, N., 1999**, Ekonomik Coğrafya: Küreselleşme ve Kalkınma. Çantay Kitabevi. İstanbul.
- Uzer, C., Tanık, B., Çamur, S., 1985.**, Amasra 1/7500 Ölçekli Açıklamalı İmar Planı. Ankara.
- Zaman, E.M., 2004**, Zonguldak Kömür Havzasının İki Yüzyılı. TMMOB Yay. Ankara.

İnternet Adresleri:

- www.taskomuru.gov.tr/12.10.2006 www.trinvest.com/07.12.2006
- www.bartın74.net/09.12.2006 www.sozluk.sourtimes.org/10.12.2006
- www.gemad.org.tr/10.12.2006 www.tbmm.org.tr/10.12.2006
- www.ekutup.dpt.gov.tr/10.10.2006