

DENİZLİ CAMİLERİNDE PERDE BETİMLEMELERİ

CURTAIN DEPICTIONS IN DENİZLİ MOSQUES

DOI: 10.33404/anasay.1184475

Çalışma Türü: Araştırma Makalesi / Research Article^{1*}

Yeşim DALKILIÇ^{**}

ÖZ

Bu çalışma Denizli’de 17. ve 20. yy. arasında inşa edilen yirmi dört caminin süsleme programında yer alan perde motiflerini incelemek amacı ile oluşturulmuştur. Perde, erken devirlerden itibaren mimaride kullanılan Türk süsleme motifleri arasında yer almaktadır. Batılılaşma Döneminde bitkisel motifler, geometrik şekiller, manzara resimleri ile birlikte cami cephelerinde harim duvarlarında, mihrap nişlerinde, örtülerde sıklıkla kullanılmıştır. 20. yy. camilerinde de bu gelenek devam ettirilmiştir.

Denizli Camilerinde perde motifinin kullanım alanı farklılık gösterse de genellikle mihrap süslemelerinde kullanımı ile dikkat çekmektedir. Metinde perde motifli yapılar ilçelere göre alfabetik olarak sıralanıp, tanıtılmıştır. Camilerin plan ve mimari özellikleri kısaca, perde motifli mihraplar ise detaylı bir şekilde tanıtılmıştır. Yapıların planları, fotoğrafları eklenmiş çizim ve görsellerle çalışma desteklenmiştir.

Anahtar Kelimeler: Denizli, süsleme, cami, camilerde perde motifi, mihrap.

1- Makale Geliş Tarihi: 05. 10. 2022 Makale Kabul Tarihi: 17. 11. 2022

* Bu makale Atatürk Üniversitesi Sosyal Bilimler Enstitüsü Sanat Tarihi Bölümü’nde Prof. Dr. Hüseyin YURTTAŞ’ın danışmanlığında hazırlanmakta olan “Denizli Cami ve Mescitleri” başlıklı doktora tezinin bir bölümünden üretilmiştir.

** Doktora Öğrencisi, Atatürk Üniversitesi, Sanat Tarihi Bölümü, Türk İslam Sanatları Ana Bilim Dalı, E-Mail, yesimsokutlu@hotmail.com, ORCID ID  <https://orcid.org/0000-0001-8889-4501>,

ABSTRACT

This study was created with the aim of examining the curtain motifs in the decoration program of twenty-two mosques built between the 17th and 20th centuries in Denizli. The curtain is among the Turkish ornamental motifs used in architecture since early times. In the Westernization Period, floral motifs, geometric shapes, landscape paintings were often used in the walls of the harim, mihrab niches and covers on the facades of the mosques. This tradition was continued in the mosques of the 20th century.

Although the usage area of the curtain motif in Denizli Mosques varies, it usually attracts attention with its use in mihrab decorations. In the text, the structures with curtain motifs are listed alphabetically according to the districts and introduced. The plan and architectural features of the mosques are briefly introduced, while the mihrabs with curtain motifs are introduced in detail. The plans of the structures were supported with drawings and visuals with photos attached.

Keywords: Denizli, decoration, mosque, curtain motif in mosques, mihrab.

Giriş

İnsanlar Allah (c.c.) ve Peygamber Efendimiz (s.a.v.)'e duyulan sevgiyi dile getirerek ibadetlerini ruhani ortamlarda ilahi duygularla gerçekleştirmek amacı ile ibadet yerlerini tezyin ettirmişlerdir. Dıştan bakıldığında konutlardan ayırt edilemeyen yapılar içlerine girildiğinde duvarları tasvirlerle süslenen birer sanat harikalarıdır.

“Perde” pencere gibi yerlere asılan örtüdür (Hasol, 2020, s. 365). İkonografik açıdan bakıldığında perde bu dünya ile öteki dünyayı ayıran veya kişilere iyi ile kötü olmak arasında tercih sunan bir unsur olarak görülmektedir. Perde içlerinde asılı olan kandiller ise Allah'ın nurunu temsil etmektedir. Mihraba, yani namaza yönelenlerin Allah (c.c.) ile arasındaki perdeyi kaldırıp; Allah (c.c.)'in nurundan nasibini almış olabileceği düşünülmektedir (Kaplan, 2019, s.192-193).

Perde motifi Uygurlar Dönemi duvar resimlerinde, Anadolu Selçuklu ve Osmanlı Dönemi minyatürlerinde süsleme unsuru olarak kullanılmıştır. Türk minyatür geleneğinin 18. yüzyılın son çeyreğinde kitap resminde terk edilmeye

yüz tuttuğu dönemlerde İstanbul'da ve hemen aynı zamanda da Anadolu'da Türk mimari süslemesinde yeni bir tür olarak duvar resimleri ortaya çıkmıştır (Arık, 1988, s. 23). Osmanlı Dönemi'nde siyasi ve sanatsal açılımların gerçekleştirildiği Lale Devri (1703-1730) (Altınay, 1973)² bir geçiş safhasıdır. Klasik Dönemin sanat zevkini yansıtan bezeme üslubu bu dönemde yerini yeni ve kendine oldukça yabancı bir üsluba doğru bırakmaya başlamıştır (Arel, 1975, s.42). Bu dönemin en belirgin süslemeleri vazoda çiçekler, tabak ve sepetler içinde yemişler, meyveler ile betimlenen gül, karanfil, laleler süslemeye hâkim unsurlardır. Çiçek ve meyve motiflerinin yoğun olarak kullanıldığı naturalist üslup Lale devri üslubudur (Aslanapa, 2004, s.436).

1730-1805 yılları arası Barok ve Rokoko devri olarak değerlendirilebilir (Aslanapa, 1973, s.108). Barok Lale Devrinin zemin hazırladığı batılı üsluplar arasında yer almaktadır. Bu üslup Avrupa sanatında önce ortaya çıkmıştır ancak Osmanlı sanatında varlık gösteren ilk batılı üslup rokokodur. Rokoko akımı ise 1720 yılında Fransa'da doğmuştur. Rokoko bezemede kartuşlar, akant yaprakları, içbükey dışbükey eğriler, aimetrik motifler dikkat çekmektedir. Baroğun eğrisel ve bitkisel hatlarından yararlanan bu üslup daha sadedir. (Halıcı & Yurttaş, 2020, s.577-628). “S” ve “C” kıvrımları, istiridye motifleri, gövdeleri yivlerle hareketlendirilen sütunlar da dönemin karakteristik özelliklerini yansıtan unsurlardır.

Ampir üslup 1800– 1830 yılları arasında uygulanmıştır. Türk sanatına ise II. Mahmud (1808–1839) döneminde girmiştir (Ödekan, 1993, s.247-248). Ampir üslup XIX. yüzyıl içinde Türk sanatına hâkim olmuştur (Eyice, 1995, s.163). Genellikle Avrupa ülkelerinde eğitim gören Balyan ailesinden mimarlar bu sanat akımının İstanbul'daki uygulayıcıları olmuştur. Bu kişiler dışında Osmanlı Devleti'nde kısa veya uzun süre kalarak yapılar meydana getiren yabancı ustalar da bu üslubun örneklerini özellikle İstanbul'da vermişlerdir. Köşk, yalı konaklarda tavan ve duvarlarda kalem işi süslemeler arasında manzara resimleri, yuvarlak kemerle, madalyon çevrelerinde ışınal çizgiler, çarkıfelek gülbezek, üçgen alınlık, içbükey ve dışbükey dalgalanmalar, keskin geometrik hatlar, yalın kat silmeleri, plastır ve silmeler, kılıç, bayraklar, vazoda içinden çıkan çiçekler, uçları sivriltilen akantus yaprakları, istiridye kabuğu, perde motifleri dönem özelliklerini yansıtan unsurlardır. 1808 yılından itibaren Osmanlı mimarisinde etkisini göstermeye başlayan ampir üslup etkili yapılara

2- 1- Lale Devri ile ilgili detaylı bilgi için Bkz, (Altınay, 1973).

Tophane Nusretiye ve Ortaköy Büyük Mecidiye camileri, Dolmabahçe ve Beylerbeyi sarayları örnek olarak verilebilir (Kuran, 1997, s.1393-1399). Nusretiye Cami'nin son cemaat yeri mermer korkuluğunda çiçekli rozetlerle tutturulan perde kompozisyonu ile karşılaşılmaktadır (Oral-Patacı, 2017, s.178). Nusretiye Cami'nin petek ve külâhın gövde ile birleşme yerlerinde, İstanbul Üsküdar Beylerbeyi Cami 1777- 1778 (Özkan-Tekneci, 2008, s.112-114) şerefe korkuluğunda perde motifleri yer almaktadır.



Fotoğraf 1. Nusretiye Cami mermer korkuluk. (Patacı, 2017).



Fotoğraf 2. Nusretiye Cami Minaresi.(Özkan Tenekeci, 2018).

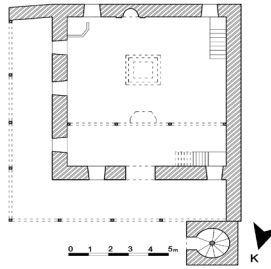


Fotoğraf 3. İstanbul Üsküdar Beylerbeyi Cami Minaresi.

(Özkan Tenekeci, 2018).

Perde motifinin yapılarda kullanımı İstanbul örnekleri ile birlikte Anadolu'nun birçok yerinde özellikle kırsal camilerde sıva üzerine boyama yöntemi ile oluşturulan kalem işi süslemelerde karşımıza çıkmaktadır. Denizli Camilerinde genellikle mihrap nişi yüzeylerinde, harim duvarlarında, tavan göbeklerinde ve cephelerde karşılaşılmaktadır.

Acıpayam Pınaryazı (Köyü) Mahalle Cami berat belgesinde yer alan bilgilere göre 1908'de inşa edilmiştir. Cami, kuzey ve doğu cephesinde "L" şeklinde uzanan, yedi adet ahşap destekle taşınan son cemaat mekânı, ana ibadet mekânı ve kuzeybatı köşesindeki minareden oluşmaktadır. Harim kareye yakın dikdörtgen planlıdır. Harimin kuzeyinde ikisi duvara gömülü ikisi serbest dört ahşap destek ile taşınan mahfil yer almaktadır. Harim mekânı içten düz ahşap tavanlıdır. Yapı dıştan dört yöne meyilli kırma çatı ile kapatılmıştır.



Çizim 1. Acıpayam Pınaryazı (Köyü) Mahalle Cami Planı.

Harim mekânının ahşap tavanının göbeği kare formludur. Bu kareler içtenden dışarıya doğru kademeli olarak büyümektedir. Tavan yüzeyinin merkezini oluşturan en içteki kare düşey ve yatay dikdörtgen, kare ve düzgün olmayan geometrik şekiller ile bezelidir. Dıştaki karenin kenarları zikzak ve perde motifleri ile çevrelenmiştir. Püskülleri ile betimlenen perdeler iki yanda toplanmaktadır ve sarı, yeşil, mavi renkler ile boyanmıştır.



Fotoğraf 4. Acıpayam Pınaryazı (Köyü) Mahalle Cami Tavan Göbeği.

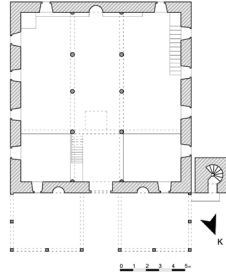


Fotoğraf 5. Acıpayam Pınaryazı (Köyü) Mahalle Cami Perde Motifleri.

Acıpayam Yazır (Eski Çarşı-Hacı Ömer Ağa) Cami harime giriş kapısı üstünde yer alan kitabesine göre H. 1217/M. 1802-1803 yılında yaptırılmıştır. Yapı, kuzey yönde bulunan on ahşap destekle taşınan açık olarak tasarlanan son cemaat mekânı, ana ibadet mekânı ve kuzeybatısında yer alan minareden oluşmaktadır. Harim, iki sıra halinde uzanan, beşerden on ahşap desteklerle kible duvarına dik uzanan üç sahına ayrılmaktadır. Harimin kuzeyinde ahşap desteklerle taşınan mahfili yer almaktadır. Harim mekânı düz ahşap tavanlıdır. Yapı dıştan dört yöne eğimli kırma çatı ile örtülmüş, kiremit ile kaplanmıştır.

Caminin yarım yuvarlak mihrap nişi dikdörtgen bir çerçeve içine alınmıştır. Mihrap nişi üç sıra mukarnas kavsaralıdır. Kavsara yeşil renge boyanmıştır. Mihrap nişinde çiçeklerle bezeli olan perde motifi dikkat çekmektedir. Bir tarafa toplanmış olan perdenin kıvrımları belirgin olarak verilmiştir. Mihrap nişinin

ortasında siyah zemin üzerine kırmızı, beyaz ve sarımtırak renklerle işlenen üç adet kandil motifi yer almaktadır. Nişin iki yanındaki bordürlerde yer alan sıralı çiçek motifleri birbirlerinin devamı niteliğindedir. Mihrap kavsarasının üst kısmı yivlendirilmiştir. Bu yivlerde de ince yapraklı bitkisel süslemeler yer almaktadır.



Çizim 2. Acıpayam Yazır Cami Planı. (Şakir Çakmak'tan yeniden çizilerek)



Fotoğraf 6. Acıpayam Yazır **Fotoğraf 7.** Acıpayam Yazır Cami

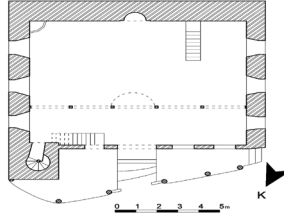
Cami Mihrabı.

Mihrap Nişi.

Babadağ Düvenönü Cami'nin minaresi H. 1258/M. 1842 yılında inşa edilmiştir. Caminin de bu tarihte veya daha önceki dönemlerde inşa edildiği düşünülebilir.

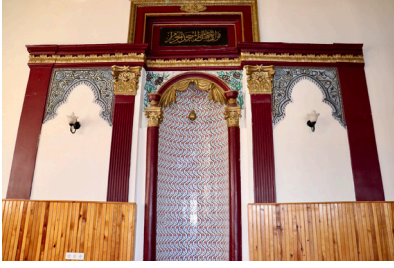
Yapı kuzeyinde altı ahşap destekle taşınan son cemaat yeri, asıl ibadet

mekânı ve minareden oluşmaktadır. Yapı enine dikdörtgen planlıdır. Harimin kuzeyinde ikisi duvara bitişik, dördü bağımsız altı ahşap destekle taşınan mahfili bulunmaktadır. Cami dıştan dört yöne meyilli kiremitli çatı ile kapatılırken, içten ahşap tavan ile örtülmüştür.



Çizim 3. Babadağ Düvenönü Cami Planı (Kasım İnce'den yeniden çizilerek).

Kible duvarının merkezinde yer alan mihrap üç bölümden oluşmaktadır. Mihrap nişinin bulunduğu uzun bölümün iki yanında daha kısa yan bölümler yer almaktadır. Yan bölümlerin içinde kalemişi süslemeler yer almaktadır. Üç dilimli kemerler kıvrık dallar ile bezenmiştir. Bu bölümlerin mihrap nişine yakın olan kenarları yivli plastırlar ile sonlandırılmıştır. Plastırlar kompozit başlıklıdır. Mihrap nişi iki yandan korint başlıklı sütunlarla sınırlandırılmıştır. Yuvarlak kemerin iki ucu bu sütun başlıklarına dayanmaktadır. Sütun başlıklarının üstünde ayaklı kâseler bulunmaktadır. Kemer köşelikleri ise natüralist çiçek motifleri ile dolgulanmıştır. Mihrap tepeliği çeleng şeklindedir. Mihrap nişinin bulunduğu ana bölüm yuvarlak kemerlidir. Üç yönden hafifçe toplanan perde kemerden aşağıya doğru sarkıtılmaktadır. Perde kıvrımları belirgindir yüzeyi ise süslemesizdir. Perde diğer yapılardaki örneklerle karşılaştırıldığında boyut olarak oldukça kısadır. Sütun başlıklarına hizasına kadar uzatılmış; altın yıldız renk ile boyanmıştır.



Fotograf 8. Babadağ Düvenönü Cami Mihrabı.

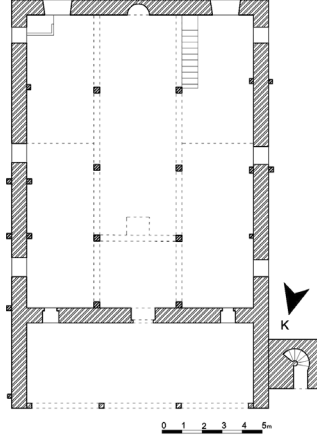


Fotograf 9. Babadağ Düvenönü Cami Mihrap Tepeliği.



Fotograf 10. Babadağ Düvenönü Cami Mihrabından Detay.

Baklan Boğaziçi Cami'sinin inşa tarihi net olarak bilinmemektedir. Cami içinde H.1188-M. 1772, H.1293 tarihleri yazılıdır ancak bunların daha çok süslemelerin yapıldığı döneme ait olduğu düşünülmektedir. Caminin de bu tarihlerde veya öncesinde inşa edildiği düşünülebilir. Cami, kuzeyinde dört ahşap destekle taşınan son cemaat yeri, ana ibadet mekânı ve kuzeybatı köşesinde bulunan minareden oluşmaktadır. Harim uzunlamasına dikdörtgen planlıdır. Bu bölüm iki sıra halinde uzanan, dörderden toplamda sekiz adet destek ile kibleye dik üç sahna ayrılmaktadır. Orta sahnin yanlardakine oranla daha geniştir. Harimin kuzeyinde ahşap mahfil yer almaktadır. Cami içten ahşap tavanlıdır ve kirişlere oturtulmuştur. Yapı toprak damlı iken 1948 yılında yapılan onarımlarla örtü sistemi değiştirilmiştir (Çakmak, 1991, s.28). Dört yöne eğimli kırma çatı ile örtülmüş, kiremit ile kaplanmıştır.



Çizim 4. Baklan Boğaziçi Cami Planı (Şakir Çakmak'tan yeniden çizilerek).

Mihrap kenar yüzeyler, çerçeve ve nişten oluşmaktadır. Yarım yuvarlak mihrap nişi dikdörtgen çerçeve içine alınmıştır. Mihrap nişi beş sıra mukarnas kavsaralıdır. Kavsara kırmızı, lacivert, sarı ve yeşil renkler ile boyanmıştır. Kavsara ince bir çizgi ile çerçeve içine alınmıştır. Çerçeve içinde üstte iki adet çiçek görünümlü rozet ve çiçekli bitkiler yer almaktadır. Mihrap çerçevesi çizgileri içerisinde siyah zemin üzerine yeşil, beyaz ve kırmızı renklerle oluşturulan zikzak şeriti bulunmaktadır. Çerçeve içinde mihrabı üç yönden kuşatan, Bakara Suresi'nin 255. ayeti olan Âyete'l-Kürsî yer almaktadır. Ayetin başlangıç ve bitiş noktalarında uçlarında çiçekler bulunan ağaç tasvirleri yer almaktadır.

Boğaziçi Kasabası Cami mihrabında perde motifleri kavsara etrafını çevrelemektedir. Püskülleri ile betimlenen perde dizileri yeşil, kırmızı ve sarımsı renklerle boyanmışlardır. Yapının geçmiş dönemlere ait fotoğraflarında mihrap nişi yüzeyinin de perde ile süslediği fark edilmektedir. Merkezden iki yana doğru açılan perde yeşil renk ile boyanmıştır. Yüzeyi ise sade olarak bırakılmıştır. Sonraki dönemlerde yapılan onarımlarla mihrap nişi yüzeyi kırmızı çizgilerle yedi bölüme ayrılmıştır. Merkezdeki bölümün içinde kandil motifi bulunmaktadır.



Fotoğraf 11. Baklan Boğaziçi Cami Mihrabı (Restorasyondan Önce)³.

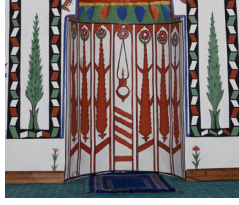


Fotoğraf 12. Baklan Boğaziçi Cami Mihrabı (Restorasyondan Sonra).



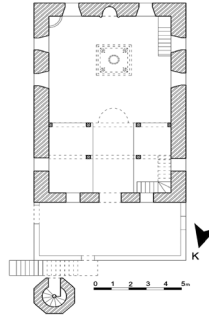
Fotoğraf 13. Baklan Boğaziçi Cami Mihrabı Perde Motifleri.

3- 2- <https://www.kulturportali.gov.tr/turkiye/denizli/gezilecek yer/bogazici-kasabasi-eski-camii> (Erişim Tarihi: 20.12.2020).



Fotoğraf 14. Baklan Boğaziçi Cami Mihrap Nişi.

Bekilli Çamköy Cami berât belgesinde yer alan bilgiye göre 1930 yılında inşa edilmiştir. Cami, kuzey yönde bulunan ek bölüm, ana ibadet mekânı ve kuzey doğu köşedeki minareden oluşmaktadır. Yapı kuzey güney doğrultuda uzantılı boyuna dikdörtgen planlıdır. Harimin kuzeyinde dört ahşap destekle taşınan mahfili yer almaktadır. Cami dıştan dört yöne meyilli kiremitli çatı ile kapatılırken, içten ahşap tavan ile örtülmüştür.



Çizim 5. Bekilli Çamköy Cami Planı.

Mihrap etrafı yeşil, turuncu ve mavi renklerle oluşturulan zikzaklı şerit ile çevrelenmiştir. Mihrabın sivri kemerli alınlığının merkezinde dışa doğru hafif çukuntı yapan yıldız yer almaktadır. Yarım yuvarlak mihrap nişinde iki yana açılan perde motifi bulunmaktadır. Renkli çiçekler ile bezeli perdenin yüzeyinde ve uçlarında püsküller bulunmaktadır. Mihrap nişi sarı, perde yeşil ile boyalıdır. Mihrap kemeri, alınlık ve alınlık kemeri etrafı laleler ile süslenmiştir.

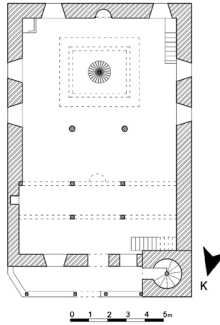


Fotograf 15. Bekilli Çamköy Cami Mihrabı.



Fotograf 16. Bekilli Çamköy Cami Mihrap Nişi.

Bekilli Üçkuyu Mahallesi (Köyü) Aşağı Cami berât belgesinde yer alan bilgiye göre 1925’de yapılmış ve aynı yıl ibadete açılmıştır. Yapı kuzey yönde sonradan oluşturulan ek bölüm, asıl ibadet mekânı ve kuzeybatı köşede yer alan minarenden oluşmaktadır. Harim bölümü kuzey güney doğrultuda uzantılı boyuna dikdörtgen planlıdır. Harimin kuzeyinde dört ahşap destek ile taşınan mahfil bulunmaktadır. Yapı içten ahşap tavan ile örtülmüştür. Dıştan dört yöne eğimli kırma çatı ile örtülüdür.



Çizim 6. Bekilli Üçkuyu Mahallesi (Köyü) Aşağı Cami Planı.

Yarım yuvarlak nişli mihrabın kavsarası altı bölüme ayrılmaktadır. Kavsara aşağıdan yukarıya doğru kademeli olarak daralmaktadır. Mihrap kavsarasının iki yanında kırmızı lale motifleri bulunmaktadır. Kavsara üç yandan yapraklarla

çevrenmektedir. Boş olan yüzeylerde küçük çiçekler yer almaktadır. Mihrap kavsarasının yukarıdan aşağıya doğru dört bölümünde, yeşil zemin üzerinde çiçek, lale, yapraklı farklı bitkisel motifler bulunmaktadır. Son bölümde de aynı özelliklere sahip bitkisel bezemeler yer almaktadır. Beşinci bölümde ise genellikle mihrap kavsarasının üzerinde yer alan mihrap ayeti ile karşılaşılmaktadır.

Mihrap nişi yüzeyini süsleyen püsküllü perde iki katlıdır. Perde farklı renk tonları ile gölgelendirilmiş hacmi artırılmıştır. Etekleri düz olan perdenin kıvrımları belirgin olarak verilmiştir. Perdede püsküller ve belirgin pileler dışında hareketliliği sağlayan süsleme unsuru bulunmamaktadır.

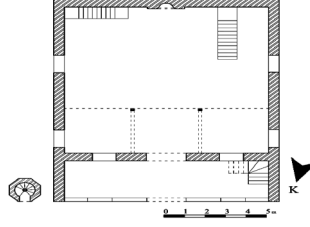


Fotoğraf 17. Bekilli Üçkuyu Köyü
Aşağı Cami Mihrabı.



Fotoğraf 18. Bekilli Üçkuyu Köyü
Aşağı Cami Mihrap Nişi.

Çameli Akpınar Köyü Cami'sinin kitabesi bulunmamaktadır. Yapı mimari ve süsleme özellikleri açısından değerlendirildiğinde 19. yy.'a tarihlendirilmektedir Cami, kuzey yönde son cemaat mekânı, harim ve kuzeydoğusunda bulunan minareden oluşmaktadır. Harim kareye yakın dikdörtgen planlıdır. Harimin kuzeyinde ortada iki ahşap destek ile taşınan mahfilî yer almaktadır. Cami içten düz ahşap tavanlıdır; dıştan dört yöne eğimli kırma çatı ile kapatılmıştır.



Çizim 7. Çameli Akpınar Köyü Cami Planı.

Mihrabın niş yüzeyi, kemerden aşağıya doğru iki yana sarkan, perde motifi ile süslenmiştir. Etek uçları düzdür. Nişin zemini yeşil, perde ise kahverengi ile boyanmıştır. Mihrap nişi ve kemerin etrafı ince bir şerit ile çevrenmektedir. Şerit üstü, kırmızı renkli ince ve yapraklı çiçek motifleri ile bezelidir. Şeritin iki yanında lacivert yaprak dizileri yer almaktadır. Mihrap üç yönden Bakara Suresi'nin 255. ayeti olan Âyete'l-Kürsî ile çerçevesiyle çevrilmiştir.

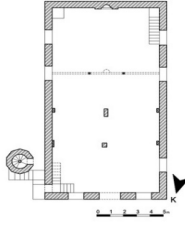


Fotoğraf 19. Çameli Akpınar Köyü Cami Mihrabı.



Fotoğraf 20. Çameli Akpınar Köyü Cami Mihrap Nişi.

Çameli Sarıkavak Köyü Cami'sinin inşa tarihi Kültür envanteri kayıtlarına göre 20. yy.'dır⁴. Cami ibadet mekânı ve kuzeydoğusunda bulunan minareden oluşmaktadır. Harim boyuna dikdörtgen planlıdır. Harimin kuzeyinde ortada iki ahşap destek ile taşınan mahfilî yer almaktadır. Cami içten düz ahşap tavanlıdır; dıştan dört yöne eğimli kırma çatı ile kapatılmıştır.



Çizim 8. Çameli Sarıkavak Köyü Cami Planı.

Mihrap üç yönden, Bakara Suresi'nin 255. ayeti olan Âyete'l-Kürsî ile çerçevesiyle çevrilmiştir. Mihrap alınlığında, dikdörtgen pano içinde mihrap ayeti yazılıdır. Dikdörtgen panonun etrafında dört yönde İhlas suresi yazılıdır. Bu panonun üstünde iki yanda birer adet ayaklı ve şişkin, kıvrımlı gövdeli vazo yer almaktadır. Mavi renkli vazolar içinde yapraklı çiçekler bulunmaktadır. Vazolar arasında bulunan yuvarlak madalyon içinde “Allah (c.c.)“ yazmaktadır.

Mihrap nişi kemerden aşağıya doğru iki yana sarkan, kıvrımlı perde motifi ile bezenmiştir. Nişin zemini kırmızı, perde ise yeşil ile boyanmıştır. Mihrap nişi ve kemerin etrafı ince bir şerit ile çevrelenmektedir. Şerit lacivert renk ile boyanmıştır.

4- 3- <https://www.kulturportali.gov.tr/turkiye/denizli/kulturenvanteri/sarikavak-camisi> (Erişim Tarihi 10.01.2021)

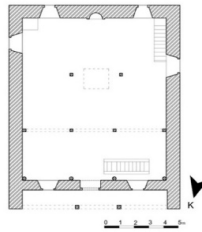


Fotoğraf 21. Çameli Sarıkavak Köyü Cami Mihrabı.



Fotoğraf 22. Çameli Sarıkavak Köyü Cami Mihrap Nişi.

Gemiş Köyü Eski (Pınarlar Mahallesi) Cami'sinin kuzey cephesinde yer alan levha üstündeki bilgilere göre yapının inşa tarihi 1931'dir. Ancak yapının bu tarihte onarım geçirdiği inşa tarihinin daha eski olduğu düşünülmektedir (Pektaş, 2013, s. 424). Batı duvarı yıkılmıştır. Cami bugün harap vaziyettedir ve ibadete kapalıdır. Cami kuzey yönde bulunan son cemaat yeri ve ana ibadet mekânından oluşmaktadır. Harimin kuzeyinde bulunan mahfil ikisi duvara bağlı, ikisi serbest dört ahşap destek ile taşınmaktadır. İçten düz ahşap tavanlı olan cami, dıştan dört yöne eğimli kırma çatı ile kapatılmıştır.



Çizim 9. Çardak Gemiş Köyü Cami Planı. (Kadir Pektaş'tan yeniden çizilerek)

Mihrabın niş yüzeyinde, iki yana sarkan, kıvrımlı perde motifine yer verilmiştir. Perde üstünde püsküller sarmaktadır. Nişin ortasında, perdeden bir ip ile aşağı doğru sarkan kandil bulunmaktadır. Kandilde üç adet mum yer almak-

tadır. Nişin zemini açık mavi, perde ise yavru ağzı ile boyanmıştır. Püsküller siyah renklidir. Mihrap nişinde üst hizada lacivert zemin üstüne beyaz renk ile yapılan bitkisel motifler bulunmaktadır.

Mihrap nişi Bakara Suresi'nin 255. ayeti olan Âyete'l-Kürsî ile çerçevelenmiştir. Bu yazı kuşağının üstünde, dikdörtgen pano içinde mihrap ayeti yazılıdır. Dikdörtgen panonun etrafı "C" ve "S" kıvrımları ile oluşturulan, sarı ve lacivert renkli bitkisel motifler ile bezelidir. Mihrabın iki yanında yer alan ince şeritler "C" ve "S" kıvrımları ile oluşturulan bitkisel motifler ile süslenmiştir. Bunlar da beyaz zemin üstüne lacivert, kahverengi ve açık yeşil renklerle oluşturulmuşlardır.



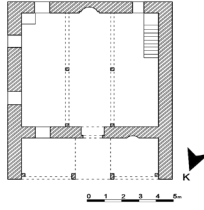
Fotoğraf 23. Çardak Gemiş Köyü
Eski Cami Mihrabı.



Fotoğraf 24. Çardak Gemiş Köyü
Eski Cami Mihrap Nişi.

Çivril Bayat Köyü Cami'sinin kuzey cephesinde harime giriş kapısının üstünde ve kapı yanında iki adet levha yer almaktadır. Levhalardan birisinde H. 1298, diğesinde H. 1289 tarihi yazılıdır. Ayrıca harimde doğu yöndeki ahşap destek üstünde yer alan yastığın batı yüzeyinde H.1289/M. 1872-3 tarihi yazılıdır. Tarihin rakamları sağdan sola doğru ters olarak yazılmıştır (Çirtil, 2007, s.117). Caminin bu tarihlerde inşa edildiği düşünülebilir. Bayat Köyü Cami kuzey yöndeki son cemaat yeri ve ana ibadet mekânından oluşmaktadır. Harim iki sıra halinde uzanan, ikişerden toplamda dört ahşap destek ile kibleye dik üç sahna ayrılmaktadır. Orta sahnin yanlardakine oranla daha geniştir. Cami içten ahşap tavanlıdır ve kirişlere oturtulmuştur. Geçmiş dönemlerde caminin dıştan düz toprak dam ile örtülü olduğu söylenmektedir. Günümüzde yapı dıştan dört

yöne eğimli kırma çatı ile kapatılmıştır.



Çizim 10. Çivril Bayat Köyü Cami Planı. (Saim Çirtil'den yeniden çizilerek)

Güney duvara gömülü olan mihrap iki kademelidir. Yarım yuvarlak nişli mihrapta birinci kademedede kemerden aşağıya doğru iki yana sarkan, kıvrımlı perde motifine yer verilmiştir. Nişin zemini sarı, perde ise lacivert renk ile boyanmıştır. Niş yüzeyinde orta hizada, perdeden aşağı doğru sarkan zincir bulunmaktadır. Tahribattan dolayı net olarak fark edilmese de zincir ucunda bir kandil olduğu düşünülebilir. İkinci kademenin zemini pembe dir. Pembe zemin üstüne mavi harflerle Vakıa suresinin 79. ve 80. ayetleri yazılıdır. Mihrabı üç yöden sarı bordür ile çevrenmektedir. Bordürde sarı zemin üstüne siyah harflerle Bakara Suresi'nin 255. ayeti olan Âyete'l-Kürsî yazılmıştır.



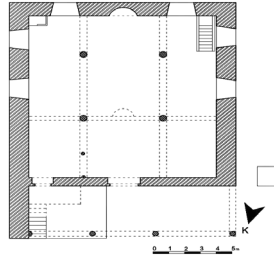
Fotoğraf 25. Çivril Bayat Köyü Cami Mihrabı.



Fotoğraf 26. Çivril Bayat Köyü Cami Mihrap Nişi.

Çivril Bulgurlar Köyü Cami Müftülük kayıtlarına göre cami M. 1685 yılında inşa edilmiştir. Caminin kitabesi bulunmamaktadır. Ancak avlu içindeki mezar taşlarında Ömer Ağa H. 1315/M. 1912, İsmail Hacı Hakkı Efendi H. 1370/M. 1950, Ahmed Halifezâde Hacı Hafız Mehmed Efendi H.1288/M.1870-1871 gibi tarihler yer almaktadır. Bu mezarlar başka bir yapıdan taşınarak caminin avlusuna getirilmiş de olabilir (Pektaş & Genel-Altındirek, 2011, s. 323-331).

Yapı kuzeyinde dört ahşap destekle taşınan son cemaat yeri, ana ibadet mekânı ve kuzeybatıda bulunan minarenden oluşmaktadır. Harim kuzey güney doğrultuda uzantılı boyuna dikdörtgen planlıdır. Bu bölüm iki sıra halinde uzanan, ikişerden toplamda dört ahşap destek ile kibleye dik üç sahna ayrılmaktadır. Orta sahin yanlardakine oranla biraz daha geniştir. Yapının kuzeyinde mahfil bulunmektedir. Cami içten ahşap tavanlıdır; dıştan dört yöne eğimli kırma çatı ile örtülmüştür.

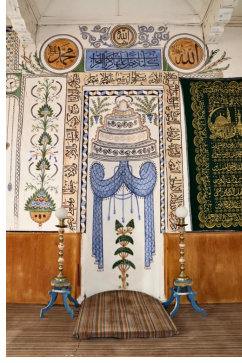


Çizim 11. Çivril Bulgurlar Köyü Cami Planı (Kadir Pektaş ve Hediye Genel Altındirek'ten yeniden çizilerek).

Yarım yuvarlak nişli mihrap üç yönden çerçeveselidir. Mihrap kenar yüzeyler, çerçeve ve nişten oluşmaktadır. Yarım yuvarlak mihrap nişinin yüzeyinde beyaz zemin üstüne mavi renk ile oluşturulan perde motifi yer almaktadır. İki tarafta toplanmış olan perdenin uçları aşağıya doğru sarkmaktadır. Kıvrımları belirgin olarak verilmiştir ve uçlarında püsküller bulunmaktadır. Perde yüzeyinde siyah çizgilerle oluşturulan petek benzeri desenler bulunmaktadır. Niş yüzeyinde perde motifinin altında dört katmanlı hayat ağacı bulunmaktadır.

Nişin üst bölümü kavsaralıdır. Kavsara beş bölümlüdür aşağıdan yukarıya doğru kademeli olarak daralmaktadır. Kavsara bölümleri turuncu ve siyah renk ile oluşturulan volüt benzeri motifler, “S” ve “C” kıvrımları ile bezelidir. Kavsara köşelerinde birer adet ayaklı vazo bulunmaktadır. Vazolardan uzun dallı renkli çiçekler çıkmaktadır. Nişin etrafındaki ince şerit siyah zemin üstüne mavi, beyaz ve turuncu renklerle oluşturulan zikzak motifi ile bezenmiştir. Bunun etrafını çevreleyen ince şerit beyaz renk ile boyanmıştır ve süslemesizdir. Mihrabı üç yönden kuşatan kalın bordür içinde Bakara Suresi'nin 255. ayeti olan Âyete'l-Kürsî yazılmıştır. Mihrap alınlığında merkezde dikdörtgen pano yer almaktadır. Panoda mavi zemin üstüne siyah harflerle mihrap ayeti yazılmıştır. Panonun iki yanında yuvarlak madalyon bulunmaktadır. Madalyonlarda “Allah (c.c.)” ve “Muhammed (s.a.v.)” yazılıdır. Madalyon yanlarından doğu ve batı yöne doğru yapraklar uzanmaktadır. Dikdörtgen panonun üstünde küçük

yuvarlak madalyonda sarı zemin üstüne siyah harflerle “Maşallah” yazmaktadır. Bu küçük madalyonun iki yanı çiçekli kıvrık dallarla bezenmiştir.



Fotoğraf 27. Çivril Bulgurlar Köyü
Cami Mihrabı.



Fotoğraf 28. Çivril Bulgurlar Köyü Cami
Mihrap Nişi.

Harimin doğu duvarı bezemelerinden olan perde motifi cami betimlemesinin üstünde yer almaktadır. İki pencere arasında yanlara toplanmaktadır. Uçları püsküllüdür ve etek uçları düzdür. Perde yüzeyinde siyah çizgilerle oluşturulan petek benzeri desenler bulunmaktadır. Cami perde arasında tasvir edilmiştir. Caminin üçgen alınlıklı üç kapısı bulunmaktadır. Yanlarında ise ikişer sıra halinde sıralanan, üç şerefi dört adet minaresi yer almaktadır. Arka sırada yer alan minareler öndekilere oranla daha küçük olarak betimlenmiştir. Sanatçının bu mimari elemanları daha küçük vermesi belirli bir derinlik olgusu yaratmaktadır. Caminin yuvarlak kemerli ve düşey dikdörtgen pencere açıklıkları bulunmaktadır.

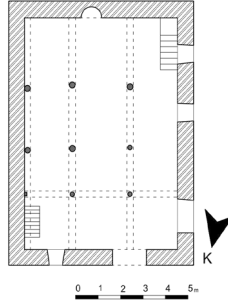


Fotoğraf 29. Çivril Bulgurlar Köyü Cami Doğu Duvarı.



Fotoğraf 30. Çivril Bulgurlar Köyü Cami Perde Betimlemesi.

Çivril Menteş Köyü Eski Cami'sinin harim mekânında, güneybatı yönde bulunan ahşap desteğin alt bölümünde H. 1228/M. 1813 tarihi yazılıdır. Denizli'deki diğer camilerle mimari ve süsleme açısından karşılaştırıldığında yapının bu tarihte inşa edildiği düşünülebilir. Yapının kuzeyi ile bitişiğindeki köy odası arasında ortak bir alan bulunmaktadır. Düz toprak damlı olan bu alan ikisi kuzey ve güney duvara bağlı, biri serbest üç ahşap destek ile taşınmaktadır (Çakmak, 2014, s.170). Bu alanın son cemaat yeri olarak kullanıldığı düşünülebilir. Harim iki sıra halinde uzanan, üçerden toplamda altı ahşap destek ile kibleye dik üç sahna ayrılmaktadır. Harimin kuzeyinde ikisi serbest, birisi doğu duvarına bağlı üç ahşap destek ile taşınan mahfilî bulunmaktadır. Cami içten ahşap tavanlıdır ve kirişlere oturtulmuştur; dıştan toprak dam ile örtülmüştür.

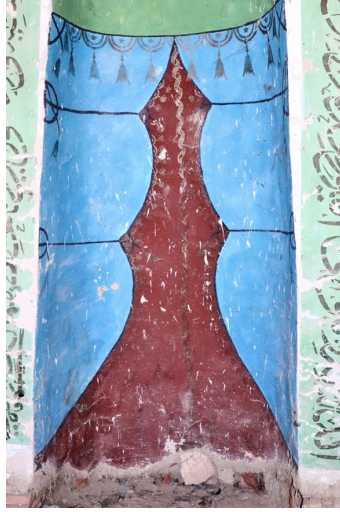


Çizim 12. Çivril Mentеш Köyü Eski Cami Planı
(Şakir Çakmak'tan yeniden çizilerek).

Güney duvarda bulunan mihrap iki kademelidir. Yarım yuvarlak nişli mihrapta içte, birinci kademede kemerden aşağıya doğru iki yana sarkan perde motifine yer verilmiştir. Nişin zemini kahverengi, perde mavi renk ile boyanmıştır. Üç boğumlu olarak betimlenen perdenin üst hizasında püskül dizileri bulunmaktadır. Etek uçları ise düzdür. Perde yüzeyi süslemesizdir. Mihrap kavsarası üstünde beyaz zemin üstüne siyah harflerle iki satır halinde “Besmele” ve mihrap ayeti yazılıdır. Mihrap üç yönden, yeşil zemin üzerine siyah harflerle yazılı olan, Bakara Suresi'nin 255. ayeti olan Âyete'l-Kürsî ile çevrelenmiştir.

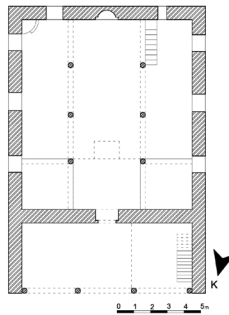


Fotoğraf 31. Çivril Mentеш Köyü Eski Cami Mihrabı.



Fotoğraf 32. Çivril Menteş Köyü Eski Cami Mihrap Nişi.

Çivril Savranşah (Savran) Köyü Cami'sinin onarım kitabesinde bulunan 1798 tarihinden önce inşa edildiği düşünülmektedir. Yapı kuzey yönde dört ahşap destekle taşınan son cemaat yeri, ana ibadet mekânından oluşmaktadır. Harim kuzey güney doğrultulu dikdörtgen planlıdır. Kuzey güney yönlü olarak yerleştirilen üçerden altı ahşap destek ile kibleye dik üç sahna ayrılmaktadır. Harimin kuzeyinde ahşap mahfil yer almaktadır. Yapı içten ahşap tavanlı, dıştan düz toprak damlıdır.



Çizim 13. Çivril Savranşah (Savran) Köyü Cami Planı.
(Nazlı İpek Mavuşoğlu'ndan yeniden çizilerek)

Çivril Savranşah Camide dışta kuzey cephede, iç mekânda ise mihrap ve tavan hizasındaki bölümlerde perde motifleri ile karşılaşmaktadır. Yapraklı bitkilerle oluşturulan madalyonlu çerçevelerin, sivri kemerli nişlerin üstünde cephe boyunca aynı hizada uzanan sarı şerit bulunmaktadır. Şerit yüzeyi yan yana sıralanan yeşil ve kırmızı renklerle boyanan perdeler ile bezenmiştir.



Fotoğraf 33. Çivril Savranşah (Savran) Köyü Cami Cephe Süslemeleri.

Yarım yuvarlak nişli mihrap alçıdandır. Dikdörtgen çerçeveli mihrap aşağıdan yukarıya doğru daralan mukarnaslı kavsara ile örtülüdür. Mukarnas dışleri yeşil, kırmızı, mavi ve sarı gibi renklerle boyanmıştır. Çerçevenin etrafını üç yönden silmelerle çevrenmektedir. Mihrap köşeliklerinde, etrafları çiçekli bitkilerle bezeli olan birer adet alçı kabara bulunmaktadır. Niş yüzeyinde altı adet sütun yer almaktadır. Sütun araları çiçekli, ince yapraklı bitkilerle ve dallarla bezenmiştir. Mihrabın üstünde yer alan pencerenin iki yanında çiçekli ve yapraklı bitkiler yer almaktadır. Pencerenin üstünden iki yana sarkan perde yanlarda toplanarak iplerle bağlanmıştır. Geçmiş dönemlerde bu perde motifinin arasında sülüs harflerle mihrap ayetinin yazılı olduğu söylenmektedir (Baykal, 1996, s. 36). Mihrabın doğusundan ve batısından yukarıya doğru uzanan ağaçların uçları içe doğru kıvrılarak perde üstünde birleşmektedir.



Fotoğraf 34. Çivril Savranşah (Savran) Köyü Cami Mihrabı.



Fotoğraf 35. Çivril Savranşah (Savran) Köyü Cami Perde Betimlemeleri.

Tavanın orta ve doğu yöndeki sahin hizasına denk gelen bölümleri kırmızı ve yeşil renkli perde motifleri ile çevrelenmektedir.



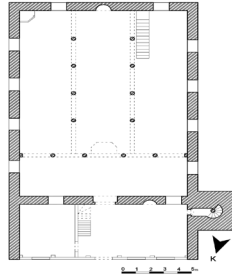
Fotoğraf 36. Çivril Savranşah (Savran) Köyü Cami Perde Betimlemeleri.



Fotoğraf 37. Çivril Savranşah (Savran) Köyü Cami Perde Betimlemeleri.

Kale Cevherpaşa Cami'sinin ilk inşasının 15. yy.'da olduğu düşünülmektedir (Çakmak vd., 2012, s. 30-31). Yapı günümüzdeki halini 19. yy.'da almıştır. Caminin harime giriş kapısı üstünde H.1235/M.1819-20 tarihi yazılıdır. Denizli çevresindeki benzer planlı yapılardan da yola çıkılarak cami XVIII. yüzyıl sonu ve XIX. yüzyıl başlarına tarihlendirilmektedir⁵.

Yapı kuzeyinde altı ahşap destekle taşınan son cemaat yeri, ana ibadet mekânı ve kuzeybatı yönde bulunan minareden oluşmaktadır. Harim, kuzey güney yönünde uzanan derinlemesine dikdörtgen planlıdır. Harim iki sıra halinde uzanan, dörderden sekiz sütun ile kible duvarına dik uzanan üç sahına ayrılmaktadır. Cami içten düz ahşap tavan; dıştan dört yöne eğimli kırma çatı ile örtülmüştür.



Çizim 14. Kale Cevherpaşa Cami Planı. (Şakir Çakmak'tan yeniden çizilerek)

5- 4- <https://sanattarihi.ege.edu.tr/files/sanattarihi/icerik/6%20tavas%20reduced.pdf> (Erişim Tarihi 05.09.2021).

Yarım yuvarlak mihrap nişi beş sıra kavsara ile örtülmüştür. Niş yüzeyi sarı ile boyanmıştır. Mihrap nişinin yüzeyinde iki yana sarkan, iki katlı perde motifi yer almaktadır. İki tarafa toplanmış olan perdenin kıvrımları belirgin olarak verilmiştir. Perdenin üst hizada bulunan ve daha kısa olan katı kahverengi ile boyanmıştır; bu bölümde aşağıya doğru sarkan püsküller bulunmaktadır. Diğer kat ise yeşildir iki yana toplanmaktadır. Mihrap nişinin yüzeyinde, perde kıvrımlarının arasında aşağı doğru sarkan halat benzeri bir ip bulunmaktadır. İpin ucunda kandil motifi yer almaktadır. Mihrap kavsarasında kırmızı zemin üstüne siyah harflerle, Selaten Tüncina duası yazılmıştır. Kavsara üstündeki dikdörtgen panoda mihrap ayeti yazılıdır. Mihrabın tepelik bölümü alçı malzeme ile oluşturulmuştur. Mihrap üstünde kıvrık dallarla oluşturulan üçgen tepelikte ise sarı zemin üstüne siyah harflerle “*Bismillahirrahmanirrahim*” yazılmıştır. Mihrap iki yanda yüksek kaideler üstünde yer alan, başlıklı plastirlarla sınırlanmaktadır. Korint başlıkları yaprak motiflerinden oluşmaktadır.

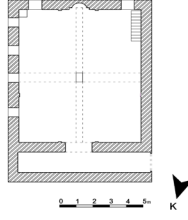


Fotoğraf 38. Kale Cevherpaşa Cami Mihrabı.



Fotoğraf 39. Kale Cevherpaşa Cami Mihrap Nişi.

Kale Künar Köyü Cami berat belgesi bilgilerine göre 1930 yılında inşa edilmiş aynı yıl ibadete açılmıştır. Yapının harime giriş kapısının üstünde yer alan kitabeye göre cami H.1258/M. 1842-1843 tarihinde yaptırılmıştır. Yapı kuzeyinde bulunan son cemaat yeri, ana ibadet mekânından oluşmaktadır. Harim kuzey güney doğrultulu, dikdörtgen planlıdır. Cami içten düz betonarme tavanlıdır. Dıştan iki katlı olan cami (Pektaş & Aktuğ, 2012, s.91), dört yöne eğimli kırma çatı ile örtülmüştür.



Çizim 15. Kale Künar Köyü Cami Planı (Kadir Pektaş ve Erbil Aktuğ'dan yeniden çizilerek).

Mihrap kenar yüzeyler, çerçeve ve nişten oluşmaktadır. İki yandan duvar payeleri ile sınırlandırılmıştır. İki kademeli mihrap yarım yuvarlak nişlidir. Mihrap nişi sivri kemerli kavsara ile örtülmüştür. Kavsara içi çizgilerle on iki dilime ayrılmış; bunlar yeşil, sarı, mavi ve kırmızı renklerle boyanmıştır.

Niş yüzeyindeki yeşil perde motifi iki yana toplanmıştır. Perde ortasından sarkan ipin ucunda kandil olabileceği tahmin edilmektedir. İpin iki yanında çiçek demetleri yer almaktadır. Perde ile kavsara arasında ince çizgilerle iki bölüme ayrılan süsleme kuşağı yer almaktadır. Alt hizadaki kuşak birbirleriyle kesişen tam dairelerden oluşmaktadır. Üsttekinde ise yarım daireler birbirleri ile kesişmektedir. Her iki kuşaklarda da dairelerin kesişme noktaları sarı, kırmızı, mavi ve yeşil renklerle boyanmıştır.

Kavsara üstünde, mavi ve kahverengi çizgilerle oluşturulan sivri kemer mihrabın ikinci kademesini oluşturmaktadır. Bu kemer mihrabı üç yönden çevrelemektedir. Kemer ile kavsara arasında kalan bölümde yapraklı ve renkli çiçekli bitkiler üst üste üçer sıra halinde tasvir edilmiştir. Bu bitkiler sivri kemerin tepe noktasından iki yana doğru sarkmaktadır. Sivri kemer dıştan bir bordür ile çevrelenmektedir. Bu bordür yüzeyinde kahverengi yarım yuvarlaklar bulunmaktadır. Kemer köşeliklerinde ise yapraklı renkli çiçekler yer almaktadır.

Sivri kemerin dışında kemeri üç yönden kuşatan iki bordür daha bulunmaktadır. Bunlardan içteki kalın bordür yüzeyi “C” ve “S” kıvrımları yapan çiçekli

bitkilerle bezelidir. Kıvrımlar yeşil ve kırmızı renklerle boyanmıştır. Dıştaki ince bordürde ise yan yüzlerde kahverengi yarım yuvarlaklar, üstte birbirleri ile kesişen daireler yer almaktadır. Bunların üstünde mihrap ayeti bulunmaktadır. Mihrabı en dışta, iki yanda zikzaklı bir bordür çevrelemektedir. Zikzak motifi kahverengi ve beyaz renklerle boyanmıştır.



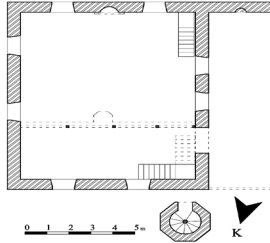
Fotoğraf 40. Kale Künar Köyü Cami Mihrabı.



Fotoğraf 41. Kale Künar Köyü Cami Mihrap Nişi.

Kale Muslugüme Köyü Cami'sinin harime giriş kapısı üstünde yer alan kitabede H. 1279/M. 1862/1863 tarihi yazılıdır. Yapının bu tarihlerde inşa edildiği düşünülebilir. Diyanet İşleri Başkanlığı tarafından hazırlanan levhaya göre yapım tarihi 1951'dir. Cami içinde bulunan berat belgesi bilgilerine göre yapı 1948-1949 yılında inşa edilmiş, 1949 yılında ibadete açılmıştır.

Cami, batısında beş ahşap destek ile taşınan son cemaat yeri, kuzey batısında bulunan minare ve ana ibadet mekânından oluşmaktadır. Harim kuzey güney doğrultuda uzantılı boyuna dikdörtgen planlıdır. Harimin kuzeyinde biri duvara bağlı, üçü serbest dört ahşap destek ile taşınan mahfili bulunmaktadır. Cami içten düz ahşap tavan; dıştan dört yöne eğimli kırma çatı ile kapatılmıştır.



Çizim 16. Kale Muslugüme Köyü Cami Planı.

Mihrap kenar yüzeyler, çerçeve ve nişten oluşmaktadır. İki kademeli mihrap yarım yuvarlak nişlidir. Mihrap nişi yuvarlak kemerli kavsara ile örtülmüştür. Kavsara içi çizgilerle dokuz dilime ayrılmış; bunlar kahverengi ve yeşil renklerle boyanmıştır. Kemer etrafını çevreleyen pembe zeminli süsleme kuşağı üstünde siyah çizgilerle oluşturulan, ardışık yarım yuvarlaklar yer almaktadır. Yarım yuvarlakları oluşturan çizgilerin birleşme noktalarında kahverengi stilize palmet motifleri bulunmaktadır.

Mihrabın niş yüzeyinde, iki yana sarkan, kıvrımlı perde motifine yer verilmiştir. Perde kıvrımları iki yanda toplanarak iplerle bağlanmıştır. İplerin ucunda siyah püsküller bulunmaktadır. Perde kıvrımlarının ortasında kandil bulun-

maktadır. Kandilde iki adet mum yer almaktadır. Nişin zemini sarı perde ise yeşil ile boyanmıştır. Perde ile kavsara arasında süsleme kuşağı yer almaktadır. Sarı zeminli dikdörtgen alan, açık mavi ve kahverengi ile oluşturulan kıvrımlı bitkisel motiflerle bezenmiştir. Mihrap üç yönden bordür ile çevrenmektedir. Bordürde Bakara Suresi'nin 255. ayeti olan Âyete'l-Kürsî yazılıdır.

Kavsara üstünde bulunan, yuvarlak kemerli alan mihrabın ikinci kademesini oluşturmaktadır. Belirli bir derinliğe sahip olan bu alanın zemini sarıdır; kahverengi ve yeşil renklerle oluşturulan kıvrık dallı bitkisel motiflerle bezenmiştir. Yarım yuvarlak alanın etrafı yuvarlak kemer ile çevrenmektedir. Kemer yüzeyi kahverengi zemin üstüne beyaz renk ile oluşturulan “S” ve “C” kıvrımları ile süslenmiştir. Yuvarlak kemer üstünde dikdörtgen çerçeve içinde mihrap ayeti yazılmıştır. Pembe zemin üzerine ise mihrap ayeti yazılıdır.

Mihrap tepeliği bitkisel motiflerle bezelidir. Mihrap ayetinin üstündeki dallar panonun iki yanında içe doğru kıvrılmaktadır. Dikdörtgen panonun (mihrap ayetinin yazılı olduğu alan) iki yanında gövdeleri kıvrık dallarla bezeli ayaklı vazolar bulunmaktadır. Vazoların üstünde yuvarlak madalyonlar yer almaktadır. Madalyonlarda açık mavi zemin üstüne sarı harflerle “Allah (c.c.)” (batı yönde) ve “Muhammed (s.a.v.)” (doğu yönde) yazılmıştır. Mihrap en dışta, iki yanda “C” ve “S” şeklindeki kıvrık dallarla bezeli olan bordür ile çevrenmektedir.



Fotoğraf 42. Kale Muslugüme Köyü Cami Mihrabı.

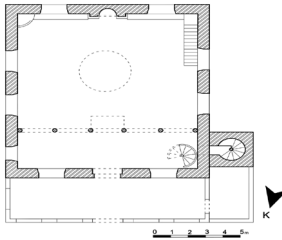


Fotoğraf 43. Kale Muslugüme Köyü Cami Mihrap Nişi.



Fotoğraf 44. Kale Muslugüme Köyü Cami Perde Betimlemesi

Merkezefendi Tabakhane Cami'sinin yapım tarihi Diyanet İşleri Başkanlığı tarafından hazırlanan levhada yer alan bilgilere göre 1943'tür. Yapı, kuzeyindeki son cemaat mekânı, asıl ibadet mekânı ve kuzeybatısında bulunan minareden oluşmaktadır. Harim kuzey güney doğrultuda uzanan boyuna dik-dörtgen planlıdır. Harimin kuzeyinde ikisi duvara bağlı, dördü serbest altı sütun ile taşınan mahfilî bulunmaktadır. Cami içten düz ahşap tavan; dıştan dört yöne eğimli kırma çatı ile kapatılmıştır. Tavan göbeği küçük kubbeden oluşmaktadır.



Çizim 17. Merkezefendi Tabakhane Cami Planı.

Yuvarlak kemerli mihrap iki yanda bloklar üstüne yükselen sütunlarla sınırlanmaktadır. Dikdörtgen blokların merkezinde yapraklı bitkiler yer almaktadır. Sütun gövdeleri ise içe doğru kuvrim yapan volütlü bitkiler ve çiçeklerle bezenmiştir. Niş yüzeyinde alçı ile oluşturulan, iki yana sarkan, kıvrımlı ve püsküllü perde bulunmaktadır. Perde, iki yanda iplerle bağlanmıştır. Perde ortasından sarkan ipin ucunda ampul bulunmaktadır. Yuvarlak kemerin iki yanı yaprak demetleri ve kıvrık dallı bitkilerle bezenmiştir. Bunların üstünde yer alan dikdörtgen panoda siyah zemin üstüne sarı harflerle mihrap ayeti yazılmıştır. Üst hizada bulunan dikdörtgen blok şeklindeki taç bölümünün altı, yüzeye ters olarak yerleştirilen palmet dizileri ile çevrelenmektedir. Taç bölümünde, ortada dikdörtgen pano bulunmaktadır. Kıvrık dallı stilize bitkilerle çevrelenen dikdörtgen panonun merkezinde beyaz zemin üstüne siyah harflerle “Allah (c.c.)” yazmaktadır. İki yandaki düşey dikdörtgen bloklar ise yüzeye ters yerleştirilen palmetli bitkisel motiflerle bezenmiştir. Mihraptaki tüm bitkisel süslemeler altın yaldız ile boyanmıştır.



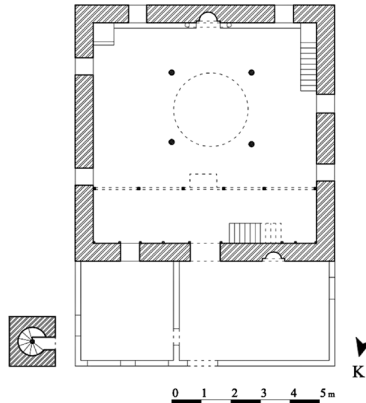
Fotoğraf 45. Merkezefendi Tabakhane Cami Mihrabı



Fotoğraf 46. Merkezefendi Tabakhane Cami Mihrap Nişi.

Pamukkale Akköy Yukarı Cami'sinin kitabesi bulunmamaktadır. Harimdeki kubbe eteğinde 16 Cemaziyelevvel 1327/ 4 Haziran 1909 tarihi yazılıdır. Ancak bu tarihin yapının onarımına ait olabileceği düşünülmektedir. 20.10.2004 tarihli raporda yapının mimari ve süsleme özellikleri göz önüne alınarak 18. ve 19. yy.'larda inşa edildiği belirtilmiştir (Sevinç & Kök, 2004). Kesin inşa tarihi bilinmeyen, kalemişi süslemeleri ile dikkat çeken cami Denizlideki Akköy Belenardıç, Baklan Boğaziçi gibi camilerle duvar resimleri açısından benzer özelliklere sahiptir. Süsleme konuları ve üslup özelliklerinin bu örneklerle benzer olması incelenen caminin duvar resimlerinin orijinal olduğunu düşündürmektedir. Akköy Yukarı caminin duvar resimlerindeki renklerin diğer örneklerle oranla daha canlı olması da süslemelerin 1909 tarihinde yapılmış olabileceğini de akla getirmektedir (İnce, 2001, s. 65-79).

Yapı kuzeyinde bulunan altı ahşap destek ile taşınan son cemaat yeri, ana ibadet mekânı ve kuzeydoğu köşede bulunan minaresinden oluşmaktadır. Cami kuzeyindeki son cemaat yeri ile birlikte dikdörtgen planlıdır. Harimin kuzeyinde ikisi duvara bağlı, dördü serbest altı ahşap destek tarafından taşınan mahfili yer almaktadır. Cami içten ahşap tavanlıdır. Tavan göbeği kubbeden oluşmaktadır. Dıştan dört yöne eğimli kırma çatı ile örtülmüş, kiremit ile kaplanmıştır.



Çizim 18. Pamukkale Akköy Yukarı Cami Planı. (Kasım İnce'den yeniden çizilerek)

İç içe iki kademeli olan mihrabın tüm yüzeyi kalemişi süslemelidir. Niş yüzeyinde iki yana ayrılan kahverengi perde motifi yer almaktadır. Orta hizada aşağı doğru sarkan üçlü zincirin ucunda kandil bulunmaktadır. Kandilin içinde mumlar yer almaktadır; etrafı yapraklı, ince dallı küçük çiçeklerle bezenmiştir. Perde yüzeyi bezemesizdir. Sonradan müdahaleler ile yapılan basit çiçekler perde yüzeyine serpiştirilmiştir. Perde üstünde kırmızı, yeşil, mavi ve kahverengi ile boyalı olan yarım yuvarlak şekiller bulunmaktadır. Kemer üstündeki bitkiler arasına karşılıklı müsenna şeklinde “Muhammed (s.a.v.)” yazılmıştır. İkinci kademedede, mihrap nişinin iki yanında birer adet servi ağacı yer almaktadır. Ağaçların gövdeleri mavi renk ile boyanmıştır. İki kemer arasında mihrap ayeti yazılıdır. Kemer köşeliklerinde madalyonlar içinde “Allah (c.c.)” yazmaktadır. Mihrabı iki yandan sınırlayan sütuncelerin gövdeleri yeşil yapraklı kırmızı çiçek dizileri ile süslenmiştir. Başlıklarda yaprak motifleri bulunmaktadır. Mihraptaki diğer yüzeyler renkli bitkiler, “S” şeklindeki sularla bezenmiştir.



Fotoğraf 47. Pamukkale Akköy
Yukarı Cami Mihrabı.

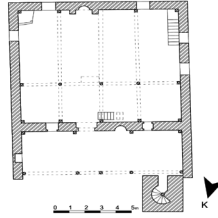


Fotoğraf 48. Pamukkale Akköy
Yukarı Cami Mihrap Nişi.

Pamukkale Belenardıç (Torapan) Köyü Cami'nin inşa kitabesi bulunmaktadır. Kuzey cephede Diyanet İşleri Başkanlığı tarafından hazırlanan levhada 1885 tarihi yer almaktadır. Caminin iki ayrı bölümünde tarihlerle karşılaşılmaktadır. Bunlardan birincisi mihrap duvarında, ikincisi son cemaat yerinin batısındaki cami tasvirinin üstündedir (Çakmak, 1991, s. 93-94). Mihrap duvarında yazılı olan 1885-1886 tarihinin büyük bir bölümü silindiği için güçlüklerle okunmaktadır. Son cemaat yerinin batısında yer alan ikinci tarih Sene Teşrin-i

evvel 1300- 1884'dür. Kitabeden yapının 1884 tarihinde tamamlandığı belirtilmektedir.

Yapı beş ahşap destekle taşınan son cemaat yeri ve asıl ibadet mekânından oluşmaktadır. Cami kuzeyindeki son cemaat yeri ile birlikte dikdörtgen planlıdır. Harim enine dikdörtgen planlıdır. Harimin kuzeyinde yedisi duvara bağlı, üçü serbest on ahşap destek tarafından taşınan mahfili yer almaktadır. Cami içten ahşap tavanlıdır. Harim tavanı üçü serbest on biri duvarlara bağlı on dört ahşap destek ile taşınmaktadır. Yapı tavanı kuzey güney yönlü üç giriş ile dört bölüme ayrılmaktadır. Orta hizadaki iki bölüm yanlardakine oranla daha yüksektir.



Çizim 19. Pamukkale Belenardıç (Torapan) Köyü Cami Planı.

Mihrap kenar yüzeyler, çerçeve ve nişten oluşmaktadır. Niş yüzeyi iki yana sarkan yeşil perde motifi ile bezenmiştir. Perde ortasında üçlü zincir ucunda kandil bulunmaktadır. Dıştaki zincirlerin yanlarında, yukarı doğru uzayarak hafif içe kıvrılan çiçekli dallar yer almaktadır. Nişin iki yanında aşağıdan yukarı doğru uzayan dallar bulunmaktadır. Yapraklı dalların uçları içe doğru kıvrılmaktadır ve kırmızı lalelerle sonlanmaktadır. Bunlar arasında üç adet çiçekli madalyon bulunmaktadır. Mihrap kemer köşeliklerinde yer alan üçlü lale motifleri içe doğru kıvrılmaktadır. Bunların üstünde "S" ve "C" kıvrımlı renkli yapraklar bulunmaktadır. Yaprakların üstünde dikdörtgen pano içinde mihrap ayeti yazılmıştır. Mihrap çerçevesi içerisinde siyah zemin üzerine yeşil, beyaz ve kırmızı renklerle oluşturulan zikzak şeriti bulunmaktadır. Mihrabı üç yönden kuşatan bordürde, Bakara Suresi'nin 255. ayeti olan Âyete'l-Kürsî yazılıdır.

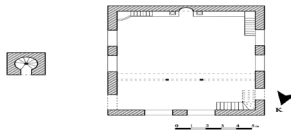


Fotoğraf 49. Pamukkale Belenardıç (Torapan) Köyü Cami Mihrabı.



Fotoğraf 50. Pamukkale Belenardıç (Torapan) Köyü Cami Mihrap Nişi.

Pamukkale Hacı Ahmet Baki Yağcı (Hacı Baki-İncekara) Caminin minare kaidesindeki kitabede 1945 tarihi yazılıdır. Yapının bu tarihlerde veya daha önceki yıllarda inşa edildiği düşünülebilir. Yapı harim mekânı ve doğu yönde bulunan minareden oluşmaktadır. Yapı kuzey güney doğrultuda uzantılı boyuna dikdörtgen planlıdır. Harimin kuzeyinde iki serbest destek tarafından taşınan mahfili yer almaktadır. Cami içten ahşap tavanlıdır. Dıştan dört yöne eğimli kırma çatı ile örtülmüş, kiremit ile kaplanmıştır.



Çizim 20. Pamukkale Hacı Ahmet Bâki Yağcı Cami Planı.

Caminin mihrabı barok karakterli süslemeye sahiptir. Yarım yuvarlak nişli mihrap beşik kemerlidir. Kemer merkezinden aşağıya ve iki yana doğru sarkan perde iki katlıdır. Üst kat daha kısadır ve püsküllüdür. Perde iki yanda toplanarak

kumaş parçaları ile bağlanmıştır. Kıvrımlarının belirginliği ile dikkat çekmektedir. Kemer köşelikleri yapraklı çiçeklerle süslenmiştir. Mihrap iki yanda kare kaide üstüne yükselen sütunlarla sınırlandırılmıştır. Korint sütun başlıkları içe doğru kıvrılan akant (kenger) yapraklarından oluşmaktadır. Bunların üstünde dikdörtgen bloklar yer almaktadır. Blokların yüzeyinde yapraklı dallar bulunmaktadır. Yapraklar yüzeye ters olarak yerleştirilmiştir. Bunların üstünde yatay profiller bulunmaktadır.

Üst hizadaki profil akant yaprakları ile alttaki ise farklı bitkisel motiflerle süslenmiştir. Bunların üstünde merkezden iki yana ayrılan akant yapraklı bitkisel süsleme bulunmaktadır. Akant yaprakları ve kıvrık dallar arasında bulunan madalyonda “Allah (c.c.)” yazmaktadır. Çiçek buketi gibi tasarlanan bezemenin iki yanından aşağı doğru sarkan yapraklı gül motifleri dikkat çekicidir. Bu bitkisel süslemenin iki yanında birer adet vazoda bulunmaktadır. Vazo içlerinden soyut, natüralist çiçekler çıkmaktadır. Mihrapta dikdörtgen pano içinde mihrap ayeti yazılıdır.

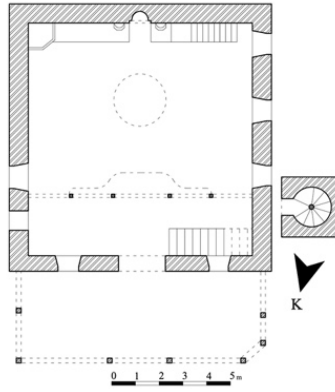


Fotoğraf 51. Pamukkale Hacı Ahmet Bâki **Fotoğraf 52.** Pamukkale Hacı Ahmet Bâki

Yağcı Cami Mihrabı.Yağcı Cami Mihrap Nişi.

Pamukkale Hacı Kaplanlar Cami'nin harime giriş kapısı üstünde bulunan levhada 1902 tarihi yazılıdır. 29.03.2013 tarihli raporda yapım tarihi 1906 olarak kayıtlıdır (Yıldırım & Nuğral & Küçükkaplan, 2013). Yapı, kuzeyinde yer alan

yedi serbest destekle taşınan son cemaat yeri, batı yönde bulunan minareden oluşmaktadır. Harim kareye yakın dikdörtgen planlıdır. Ancak sonraki dönemlerde kuzey yöndeki son cemaat yeri de harime dahil edilmiştir. Böylelikle dikdörtgen planlı bir harim mekânı oluşturulmuştur. Harimin kuzeyinde dört ahşap serbest destek tarafından taşınan mahfilî yer almaktadır. Cami içten ahşap tavanlıdır. Tavan göbeği küçük bir kubbeden oluşmaktadır. Dıştan dört yöne eğimli kırma çatı ile örtülmüş, kiremit ile kaplanmıştır.

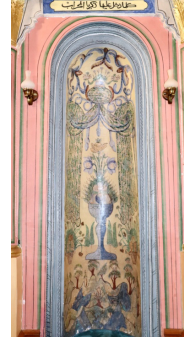


Çizim 21. Pamukkale Hacı Kaplanlar Cami Planı.

Caminin mihrabı barok karakterli süslemeye sahiptir. Yarım yuvarlak nişli mihrap beşik kemerlidir. Mihrap iki yanda beşgen kaide üstüne yükselen, silindirik gövdeli sütuncelerle sınırlandırılmıştır. Sütun başlıkları içe doğru kıvrılan üçer adet akant (kenger) yapraklarından oluşmaktadır. Başlıkların arasındaki dikdörtgen pano içinde sarı zemin üstüne siyah harflerle mihrap ayeti yazılmıştır. Başlıkların üstünde yatay, kademeli silmeler bulunmaktadır. Silmelerin üstünde, yanlarda sütun başlıkları hizasında ve ortada birer adet rozet şeklinde (“C” ve “S” kıvrımlı) güller bulunmaktadır. Bu silmelerin üstünde sütun başlıkları hizasında içe doğru kıvrılan üçerli kenger yaprağı ikinci kez kullanarak mihrabı hareketlendirmiştir. Yaprak üstünde silmeli dikdörtgen bir blok bulunmaktadır. Yeşil renk ile boyanan silme yüzeyinde “S” ler ile su yolu oluşturulmuştur. Bunların üstünde alt hizadakilerle aynı özelliklere sahip rozet şeklinde güller ve küçük çiçekler yer almaktadır. Dikdörtgen bloğun merkezinde, lacivert zemin üstünde akantus yapraklarının ve kıvrık dalların son derece hareketli bir çerçeve oluşturduğu madalyon içerisinde “Allah (c.c.)” yazılıdır.



Fotograf 53. Pamukkale Hacı Kaplanlar Cami Mihrabı.



Fotograf 54. Pamukkale Hacı Kaplanlar Cami Mihrap Nişi.

Ahşap tavanın merkezinde küçük bir kubbe bulunmaktadır. Kubbe içinde merkezde çizgilerle oluşturulan, yeşil renk ile boyanan, iç içe daireler bulunmaktadır. İçteki dairede sekiz yapraklı çiçek bulunmaktadır. Kubbe içinde yuvarlak madalyonlar arasında beş adet perde motifi yer almaktadır. Fiyonk şeklindeki perdelerin ortalarından sarkan iplerin ucunda kandiller bulunmaktadır. Daha çok mihrap nişinde karşılaşılan motifin bu camide kubbe içinde de uygulanması dikkat çekmektedir. Perde aralarında harim duvarlarındaki örneklerle aynı özelliklere sahip beş adet madalyona dini içerikli yazılar yazılmıştır.

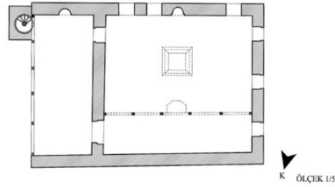


Fotograf 55. Pamukkale Hacı Kaplanlar Cami Tavan Göbeği.



Fotograf 56. Pamukkale Hacı Kaplanlar Cami Perde Motifi.

Tavas Aydoğdu Köyü (Kasabası) Eski Cami genel üslup özellikleri ve kalemişi süslemeleri dikkate alındığında 19. yy.'a tarihlendirilmektedir (İnce, 2006, s.164-173). Yapı yangın geçirdiği için bugün harap vaziyettedir. Yapının doğu yönde bulunan son cemaat yeri, asıl ibadet mekânı ve güneydoğu köşede bulunan minareden oluşmaktadır. Harim enine dikdörtgen planlıdır (İnce, 2006, s.164-173). Harimin kuzeyinde ikisi duvara bağlı, dördü serbest altı ahşap destek tarafından taşınan mahfilî yer almaktadır. Cami içten ahşap tavanlıdır. Tavan göbeği iç içe geçmiş karelerden oluşmaktadır. Dıştan dört yöne eğimli kırma çatı ile örtülmüş, kiremit ile kaplanmıştır.



Çizim 22. Tavas Aydoğdu Köyü (Kasabası) Eski Cami Planı (Ankara Vakıflar Genel Müdürlüğü Arşivi'nden yeniden çizilerek).

Son cemaat yerinin güney doğu, batı yan duvarlarında aynı hizada devam eden şerit içinde ardışık perde motifleri bulunmaktadır. Püsküllü perdeler birbirlerinin devamı şeklindedirler. Farklı renklerle boyanmışlardır.



Fotoğraf 58. Tavas Aydoğdu Köyü (Kasabası) Eski Cami Perde Süslemeler. (Ankara Vakıflar Genel Müdürlüğü Arşivi'nden)



Fotoğraf 57. Tavas Aydoğdu Köyü (Kasabası) Eski Cami Cephe Süslemeleri.
(Ankara Vakıflar Genel Müdürlüğü Arşivi'nden)

Son cemaat yerinin doğu yan duvarında alt hizada yarım yuvarlak nişli mihrabiye yer almaktadır. Mihrap nişinin yüzeyinde iki yana sarkan, perde motifi yer almaktadır. İki tarafa toplanmış olan, perde püskülleri ile tasvir edilmiştir. Perdenin etek uçları düzdür. Mihrap nişinin yüzeyinde, perde kıvrımlarının arasından sarkan ipin ucunda kandilin olduğu düşünülebilir. Mihrap kavsarası çizgilerle dilimlendirilmiştir. Dilimler yeşil sarı pembe gibi farklı renklerle boyanmıştır. Mihrabın iki yanında aşağıdan yukarıya doğru uzayan yapraklı ve çiçekli dallar yer almaktadır. Yapraklar üst hizada sarı çiçekli demet şeklindeki bitkilerle sonlanmaktadır. Mihrabın üstünde bulunan dikdörtgen panodaki yazı okunamamaktadır.



Fotoğraf 59. Tavas Aydoğdu Köyü (Kasabası) Eski Cami Mihrabiye Nişi.
(Ankara Vakıflar Genel Müdürlüğü Arşivi'nden)

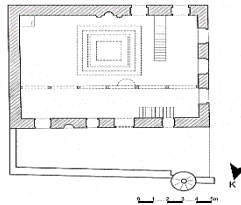
Harimin tavan göbeği iç içe karelerden oluşmaktadır. İçteki karenin yüzeyinde ahşap çıtalarla oluşturulan yatay ve düşey dikdörtgenlerden oluşan

geometrik şekiller yer almaktadır. Dıştaki kare içe doğru bir derinliğe sahiptir. Karenin yan yüzlerinde iki yana sarkan püsküllü perde motifi dizileri bulunmaktadır. Perdeler kırmızı çiçekli yapraklarla bezenmiştir. Perdeler kahverengi, sarı ve yeşil renk ile boyanmıştır.



Fotoğraf 60. Tavas Aydoğdu Köyü (Kasabası) Eski Cami Tavan Göbeği.
(Ankara Vakıflar Genel Müdürlüğü Arşivi'nden)

Tavas Kızılcabölük Hanönü Cami, harime giriş kapısı üstünde bulunan kitabede yer alan bilgilere göre H.1109/ M. 1697-1698 yıllarında inşa edilmiştir. Yapı kuzeyindeki son cemaat yeri, ana ibadet mekânı ve kuzey batıda bulunan minareden oluşmaktadır. Harim enine dikdörtgen planlıdır. Harimin kuzeyinde ikisi duvara bağlı, beşi serbest altı ahşap destek tarafından taşınan mahfilî yer almaktadır. Cami düz ahşap tavanlıdır. Tavan göbeği iç içe karelerden oluşmaktadır. Dıştan dört yöne eğimli kırma çatı ile örtülmüş, kiremit ile kaplanmıştır.



Çizim 23. Tavas Kızılcabölük Hanönü Cami Planı. (Ankara Vakıflar Genel Müdürlüğü Arşivi'nden yeniden çizilerek).

Yarım yuvarlak nişli mihrap alçı malzeme ile oluşturulmuştur. Mihrabın niş yüzeyinde uçları aşağı doğru sarkan püsküllü perde motifi bulunmaktadır. Perde yüzeyinde siyah çizgilerle oluşturulan petek benzeri desenler bulunmaktadır. Alt hizada ise çizgilerle oluşturulan dağlar bulunmaktadır. Dağlarda ağaçlar yer almaktadır. Mihrap nişi yuvarlak kemerlidir. Kemer iç bükey kıvrımlı yapraklarla çevrelenmektedir. Kemerin iki yanında birer adet akant yaprağı bulunmaktadır. Mihrap iki yanda sütuncelerle sınırlanmaktadır. Sütunceler çokgen kaideler üstüne yükselmektedir ve akant yapraklarından oluşan başlıklarla sonlandırılmıştır. Başlıklar üçerli gruplar halinde oluşturulan, içe doğru kıvrılan akantus yapraklarından meydana gelmektedir. Sütunce başlıkları arasında kalan yüzeydeki dikdörtgen panoda yeşil zemin üstüne siyah harflerle mihrap ayeti yazılmıştır. Yatay panodan oluşan alınlık üç bölüme ayrılmaktadır. Yanlardaki düşey dikdörtgen, orta hizadaki bölüm karedir. Yanlardaki düşey dikdörtgen bölümlerde alt ve üst hizada çiçekli kıvrık dallı bitkiler bulunmaktadır. Ayrıca bu bölümlerin her birinde alt hizada üçerli gruplar halinde akantus yaprakları yer almaktadır. Bu bölümler üst hizada yarım dairelerle sonlanmaktadır. Yarım yuvarlak dairelerde doğu yönde H. 1109/ M. 1697/1698 batı yönde H. 1312/M. 1894/1895 tarihleri yazılmıştır. Orta hizadaki kare bölümde çiçekli kıvrık dallar ile oluşturulan, adeta bir çelenk şeklinde tasarlanan yuvarlak bir madalyon bulunmaktadır. Madalyonda “Allah (c.c.)” yazmaktadır.

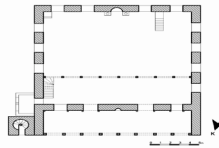


Fotoğraf 61. Tavas Kızılcabölük Hanönü Cami Mihrabı.



Fotoğraf 62. Tavas Kızılcabölük Hanönü Cami Mihrap Nişi.

Tavas Nikfer Hasan Fevzi Efendi (Çarşı) Cami'nin kitabesi olduğu söylenmektedir. Ancak cami cemaati ile yapılan görüşme sonucu elde edilen bilgilere göre onarımlarda kitabe üstü kapatılmıştır. Kitabeye göre 1872 yılında inşa edilmiştir⁶.Yapı kuzeyinde bulunan son cemaat yeri, ana ibadet mekânı ve kuzey doğu köşedeki minarenden oluşmaktadır. Harim enine dikdörtgen planlıdır. Harimin kuzeyinde ikisi duvara bağlı, yedisi serbest dokuz destek tarafından taşınan mahfili yer almaktadır. Cami içten düz ahşap tavanlıdır. Dıştan dört yöne eğimli kırma çatı ile örtülmüş, kiremit ile kaplanmıştır.



Çizim 24. Tavas Nikfer Hasan Fevzi Efendi (Çarşı) Cami Planı.

Caminin mihrabı barok karakterli süslemeye sahiptir. Yarım yuvarlak nişli mihrap beşik kemerlidir. Kemer merkezinden aşağıya ve iki yana doğru sarkan perde, kıvrımları ve püskülleri ile dikkat çekmektedir. Perde iki yanda püsküllü iplerle bağlanmıştır. Kemer köşelikleri yapraklı çiçeklerle süslenmiştir. Bunların üstünde, dikdörtgen panoda mihrap ayeti yazılmıştır. Mihrap iki yanda bloklar üstüne yükselen, silindirik gövdeli sütuncelerle sınırlanmaktadır. Dikdörtgen blokların ön yüzünde, merkezde rozet şeklinde çiçekler yer almaktadır. Sütuncelerin üstünde de dikdörtgen bloklar yer almaktadır. Blokların yüzeyi çiçekli kıvrık dallarla bezenmiştir. Bu blokların üstünde içlerinde bitkiler bulunan kâse şeklinde objeler bulunmaktadır.

6- 5- <https://www.kulturportali.gov.tr/turkiye/denizli/gezilecekyer/nikfer-hasan-fevzi-efendi-camii> (Erişim 21.05.2021).



Fotoğraf 63. Tavas Nikfer Hasan Fevzi Efendi (Çarşı) Cami Mihrabı.



Fotoğraf 64. Tavas Nikfer Hasan Fevzi Efendi (Çarşı) Cami Mihrap Nişi.

DEĞERLENDİRME VE SONUÇ

Denizli Camilerinde kalem işi tekniği ile oluşturulan cami tasvirlerinde, cephe, harim duvarları, tavan göbeklerinde ve mihraplarda perde motifleri ile karşılaşılmaktadır. Perde kullanımı mimari etkiyi artırmakta, resimlerde ise kompozisyona derinlik katmaktadır.

Çalışmada 24 yapı incelenmiştir. Bunlardan 22 yapının mihrap, bir yapının da mihrabiye nişi yüzeyi perde motifi ile bezenmiştir. Dört caminin mihrabında bulunan perdeler alçıdandır. Yapılardan üçünün örtü; dördünün de duvar yüzeyi süslemesinde perde motifi kullanılmıştır.

Türklerde süslemede perdenin kullanıldığını gösteren ilk tasvirler, 745 yılında Ötüken merkezli olarak kurulan Uygur dönemine (Çoruhlu, 2007, s. 247) ait yazmalarda ve duvar resimlerinde karşımıza çıkmaktadır.

Uygurların Buda öğretisi ve hayatını konu alan resimlerde, Buda'ya çiçek adağı yapan prens ve prenses tasvirlerinde de perde süsleme unsuru olarak kullanılmıştır. Örneğin Bezeklik 19 Numaralı tapınakta (Çoruhlu, 2013, s. 255-280) yer alan duvar resimlerinde ellerinde lotus çiçeği tutan prens ve prensesler iki yana sarkan perdelerin arasında tasvir edilmişlerdir (Taş, 2021, s.275).



Fotoğraf 65 ve 66. Prens Figürü ve Bağışçı Uygur Çift (Bezekli 19 Numaralı Tapınak). (Aral-Bahtiyaroğulları, 2021⁷)

Anadolu Selçuklu ve Osmanlı Devleti Dönemi minyatürlerinde perde, kompozisyonlarda bezeme unsuru olarak kullanılmıştır. Örneğin, Anadolu Selçukluları devrinde resimlenen yazmalardan olan Varka ve Gülşah⁸, Gülşah perde ile süslenen bir çadırda oturmaktadır.

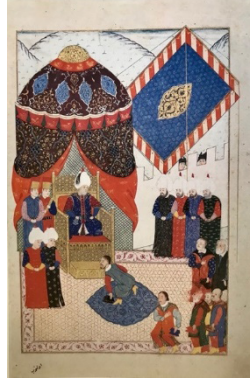


Fotoğraf 67. Gülşah'ın annesinin Gülşah'ı Şah ile Evlenmeye İkna Etmeye Çalışması (Köseoğlu, 2019).

Sigetvarname'de betimlenen Kanuni Sultan Süleyman'ın Erdel prensini kabulü sahnesinde, Çadır eteklerinin uçlarından iki yana tutturularak çadırın önünü kapatan kafesli perde desenleri ile birlikte detaylı olarak betimlenmiş, üst örtü olarak kullanılmıştır.

7- 6- Orta Asya Uygur Resim Sanatı ile ilgili mintatürlerle ilgili daha fazla bilgi için Bkz, (Aral-Bahtiyaroğulları, 2021).

8- 7- Minyatür ile ilgili daha fazla bilgi için Bkz, (Köseoğlu, 2019).



Fotoğraf 68. Kanuni Sultan Süleyman'ın Erdel Prensini Kabulü (Mahir, 2012)⁹.

Uygur yazmaları, duvar resimleri ile Anadolu Selçuklu ve Osmanlı Dönemi minyatürlerinde karşılaştığımız perde motifleri renkli olarak tasvir edilmeleri, iki yanda toplanmaları, aşağı doğru sarkıtılmaları, püsküllü olarak tek veya iki katlı olarak betimlenmeleri, kıvrımlarının belirginliği ile Denizli Camileri süslemelerinde kullanılan örneklerle benzer özellikler göstermektedir.

Denizli'nin Babadağ Düvenönü Cami (H. 1258/ M. 1842), Merkezefendi Tabakhane Cami (1943), Pamukkale Hacı Ahmet Baki Yağcı (Hacı Baki-İncekara) Cami (1945 veya öncesi), Tavas Nikfer Hasan Fevzi Efendi (Çarşı) Cami (1872)'lerinde perde mihrap kemerinden aşağıya doğru sarkmaktadır. Alçı malzeme ile oluşturulmuştur.

Acıpayam Yazır (Eski Çarşı-Hacı Ömer Ağa) Cami (H.1217/M.1802-1803), Baklan Boğaziçi Cami (H.1188-M. 1772), Bekilli Çamköy Cami (1930), Bekilli Üçkuyu Mahallesi (Köyü) Aşağı Cami (1925), Çameli Akpınar Köyü Cami (19. yy.), Çameli Sarıkavak Köyü Cami (20. yy.), Çardak Gemiş Köyü Eski (Pınarlar Mahallesi) Cami (1931), Çivril Bayat Köyü Cami (H.1289/M. 1872-73), Çivril Bulgurlar Köyü Cami (17 ve 18. yy.), Çivril Menteş Köyü Eski Cami (H.1228/M. 1813), Çivril Savranşah (Savran) Köyü Cami (1798'den önce), Kale Cevherpaşa Cami (XVIII. yüzyıl sonu ve XIX. yüzyıl başlarına), Kale

9- 8- Osmanlı Minyatür Sanatı ile ilgili daha fazla bilgi için Bkz, (Mahir,2012).

Künar Köyü Cami (H.1258/M. 1842-1843), Kale Muslugüme Köyü Cami (H. 1279/M. 1862/1863), Pamukkale Akköy Yukarı Cami (18. ve 19. yy.), Pamukkale Belenardıç (Torapan) Köyü Cami (1884-1885), Pamukkale Hacı Kaplanlar Cami (1906), Tavas Kızılcabölük Hanönü Cami'sinin (H.1109/ M. 1697-1698) mihrap nişinde sıva üstüne kalemîşi süsleme tekniği ile oluşturulmuşlardır.

Çivril Bulgurlar Köyü Cami'sinde (17. ve 18. yy.), mihrap nişinin yanı sıra harim duvarının iki penceresi arasında da kullanılmıştır. Perde arasında ise cami tasvir edilmiştir. Çivril Savranşah (Savran) Köyü Cami'sinde (1798'den önce) cephe, mihrap üstünde pencere etrafında ve tavana yakın alanlarda olmak üzere üç ayrı alanda uygulanmıştır. Cephede, tavana yakın alanlarda (şerit içlerinde) ardışık olarak sıralanmış, farklı renklerle boyanmışlardır. Mihrap üstünde bulunan pencerenin üstünden iki yana sarkmaktadır. Pamukkale Hacı Kaplanlar Cami'sinde (1906) mihrap nişi ve ahşap tavanın göbeğini oluşturan küçük bağdadi kubbe içinde madalyonlar arasında kullanılmıştır. Tavas Aydoğdu Köyü (Kasabası) Eski Cami'sinde (19. yy.) cephede, tavana yakın alanda ve mihrap nişinde olmak üzere üç ayrı bölümde kullanılmıştır. Cephede, tavana yakın alanlarda şerit içinde ardışık olarak sıralanmış farklı renklerle boyanmışlardır. Mihrabiyede ise niş yüzeyini süslemektedir.

Acıpayam Pınaryazı (Köyü) Mahalle Cami (1908), Pamukkale Hacı Kaplanlar Cami (1906) ve Tavas Aydoğdu Köyü (Kasabası) Eski Cami'sinin (19. yy.) tavan göbeğinde kalemîşi süsleme tekniği ile oluşturulan perde dizileri farklı renklerle boyanmışlardır.

İncelenen yapılarda perdeler iki yana açılır şekilde, iki yanda veya tek yanda toplu olarak betimlenmişlerdir. Acıpayam Yazır (Eski Çarşı - Hacı Ömer Ağa) Cami'sinin (H.1217/M.1802-1803) mihrap nişindeki perde tek yanda toplanmaktadır. Baklan Boğaziçi Cami (H.1188-M. 1772), Bekilli Üçkuyu Mahallesi (Köyü) Aşağı Cami (1925), Çameli Akpınar Köyü Cami (19. yy.), Çameli Sarıkavak Köyü Cami (20. yy.), Çardak Gemiş Köyü Eski (Pınarlar Mahallesi) Cami (1931), Çivril Savranşah (Savran) Köyü Cami (1798'den önce), Kale Cevherpaşa Cami (XVIII. yüzyıl sonu ve XIX. yüzyıl başlarına), Kale Künar Köyü Cami (H. 1258/M. 1842-1843), Kale Muslugüme Köyü Cami

(H. 1279/M. 1862/1863), Merkezefendi Tabakhane Cami (1943), Pamukkale Hacı Ahmet Baki Yağcı (Hacı Baki-İncekara) Cami (1945 veya öncesi), Tavas Aydoğdu Köyü (Kasabası) Eski Cami (19. yy.), Tavas Nikfer Hasan Fevzi Efendi (Çarşı) Cami (1872)'nin perdeleri iki tarafta toplanmıştır. Çivril Bulgurlar Köyü Cami (17 ve 18. yy.) ve Pamukkale Hacı Kaplanlar Cami'sinin (1906) perdeleri fiyonk şeklinde toplanmaları ile diğer örneklerden farklıdır. Toplu olan perdeler iplerle veya kumaş parçaları ile bağlanmışlardır. İki yana tutturulmuş hali ile perdeler, açık bir pencereden dışarıyı izliyormuş gibi bir izlenim vermektedirler (Gürsoy, 2015, s. 146-157). Bekilli Çamköy Cami (1930), Çivril Bayat Köyü Cami (H.1289/M. 1872-73), Çivril Menteş Köyü Eski Cami (H.1228/M. 1813), Pamukkale Akköy Yukarı Cami (18. ve 19. yy.), Pamukkale Belenardıç (Torapan) Köyü Cami (1884-1885) perdeleri ise iki yana açılmaktadır.

Bekilli Çamköy Cami (1930), Bekilli Üçkuyu Mahallesi (Köyü) Aşağı Cami (1925), Kale Cevherpaşa Cami (XVIII. yüzyıl sonu ve XIX. yüzyıl başlarına) ve Pamukkale Hacı Ahmet Baki Yağcı (Hacı Baki-İncekara) Camileri'nin (1945 veya öncesi) süslemelerinde kullanılan perdeler çift katlıdır. Diğer örnekler ise tek katlıdır.

Acıpayam Yazır (Eski Çarşı - Hacı Ömer Ağa) Cami'sinin (H.1217/M.1802-1803) mihrap nişini süsleyen perde yüzeyi ince çiçeklerle, Bekilli Çamköy Cami'sinin ise (1930) renkli küçük çiçeklerle bezelidir. Çivril Bulgurlar Köyü camii (17. ve 18. yy.) ve Kızılcabölük Hanönü Cami'sinde (H.1109/ M. 1697-1698) ise perde yüzeyi petek şeklinde desenlidir. İncelenen 24 örnekten 15'inde püskül kullanılmıştır.

Acıpayam Yazır (Eski Çarşı-Hacı Ömer Ağa) Cami (H.1217/M.1802-1803), Çardak Gemiş Köyü Eski (Pınarlar Mahallesi) Cami (1931), Çivril Bayat Köyü Cami (H.1289/M. 1872-73), Kale Cevherpaşa Cami (XVIII. yüzyıl sonu ve XIX. yüzyıl başlarına), Kale Künar Köyü Cami (H.1258/M. 1842-1843), Kale Muslugüme Köyü Cami (1279), Pamukkale Belenardıç (Torapan) Köyü Cami (1884-1885), Pamukkale Hacı Kaplanlar Cami (1906) ve Tavas Aydoğdu Köyü (Kasabası) Eski Cami'sinin (19. yy.) mihrap nişinde orta hizada sarkan ip veya

zincir uçlarında kandiller¹⁰ asılmıştır. Acıpayam Yazır (Eski Çarşı - Hacı Ömer Ağa) Cami'sinin mihrabında üç diğerlerinde ise tek tasvir edilmiştir.

Perde motifi Osmanlı Devleti Dönemi'nde yapıların cephelerinde, mihraplarda sıklıkla karşımıza çıkmaktadır. Geç Dönem yapılarında motifin sıklıkla kullanılması Avrupa'da özellikle Ampir ve Rokoko akımlarının etkisi olarak düşünülebilir ancak kaynağının Batı dünyası olduğunu düşünmek yanlıştır. 18. ve 19. yüzyıl İstanbul ve Anadolu yapılarında kalemî süsleme tekniği ile oluşturulan resimlerde perde kompozisyonları tamamlayan unsur olarak kullanılmıştır. Anadolu'da 20. yy. yapılarında da bu gelenek devam ettirilmiştir. Isparta Senirkent/Hıdır Çelebi Cami 20. yy. başları (Çok, 2010, s. 92), Nevşehir Fakusagi Köyü (Kemerli) Cami (Mihrabı 19.yüzyıl) (Pınar, 2011, s. 77-79), Balıkesir Burhaniye Ağarcık Köyü Cami 1325 / 1907 (Sözlü, 2014, s. 496-508), Manisa Salihli Damatlı Köyü Eski Cami (H.1290/ M.1872 – 1873 süsleme tarihi) (Erçin Koçer, 2019, s. 3211-3226) 'nin perde motifi mihrapları Denizli mihraplarındaki örnekler ile benzerdir. Bu örnekler kalemî süsleme tekniği ile oluşturulmuşlardır. İzmir Damlacık Cami 18. yy. başı (Polat, 2011, s. 117), Muğla Saburhane Cami 1848-1849 (Ekmekçi, 2014, s. 48-49) mihraplarının perde süslemeleri ise alçı ile oluşturulan örneklerdir. İzmir Aliağa Cami H.1083/M.1672-73 kubbe göbeği (Polat, 2011, s. 124), Giresun Yağlıdere Tekke Köyü Cami (1489-1512)¹¹ duvar yüzeyi süslemelerindeki perdeler kubbe ve duvar yüzeyinde kullanımları ile dikkat çekmektedir.

10- 9- “Mihraplarda yer alan kandil tasviri, mihrabın Allah (c.c.)'ın ışıklı yoluna açılan bir kapı gibi görülmesinde başlıca unsurlardan biridir. İlahi ışığı temsil eden kandilin mihraplarda perde ile birlikte kullanılması, perde tasvirinin Batı üsluplarının unsurlarından biri olarak değil, “Allah (c.c.)'ın ışıklı yolu” olarak görülen mihrapla yani öbür dünya ile arada bir kapıyı simgelediğini göstermektedir”. (Sayılı Küçük, 2019).

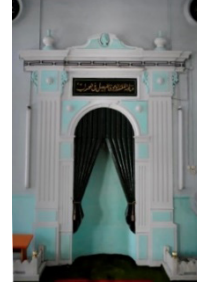
11- 10- <https://www.kulturportali.gov.tr/turkiye/giresun/gezilecek/yer/haci-abdullah-halife-cami--teke-koy-cami-> (Erişim 10.10.2022).



Senirkent/Hıdır Çelebi
Cami



İzmir Damlacık
Cami



Muğla Saburhane Cami



Nevşehir Fakuşağı Köyü
(Kemerli) Cami



Balıkesir Burhaniye
Ağarcık Köyü Cami



Manisa Salihli Damatlı Köyü
Eski Cami



İzmir Aliağa Cami Kubbe
Göbeği



Giresun Yağlıdere Tekke Köyü Cami Duvar Yüzeyi

Fotoğraf 69. Perde Motifli Süslemelerden Örnekler.

Çalışmada incelenen yapılar plan ve mimari özellikleri açısından değerlendirildiğinde Acıpayam Pınaryazı (Köyü) Mahalle Cami (1908), Çameli Akpınar Köyü Cami (19. yy.), Pamukkale Hacı Kaplanlar Cami (1906) kareye yakın dikdörtgen planlıdır. Pamukkale Belenardıç (Torapan) Köyü Cami (1884-1885), Tavas Aydoğdu Köyü (Kasabası) Eski Cami (19. yy.), Tavas Kızılcaölük Hanönü Cami (H.1109/ M. 1697-1698), Tavas Nikfer Hasan Fevzi Efendi

(Çarşı) Cami (1872) enine dikdörtgen planlıdır. Bekilli **Çamköy** Cami (1930), Bekilli Üçkuyu Mahallesi (Köyü) Aşağı Cami (1925), Çameli Sarıkavak Köyü Cami (20. yy.), Çardak Gemiş Köyü Eski (Pınarlar Mahallesi) Cami (1931), Kale Künar Köyü Cami (H. 1258/M. 1842-1843), Kale Muslugüme Köyü Cami (H. 1279/M. 1862/1863), Merkezefendi Tabakhane Cami (1943), Pamukkale Hacı Ahmet Baki Yağcı (Hacı Baki-İncekara) Cami (1945 veya öncesi) boyuna dikdörtgen planlıdır. (H. 1217/M. 1802-1803), Baklan Boğaziçi Cami (H. 1188-M. 1772), Çivril Bayat Köyü Cami (H. 1289/M. 1872-73), Çivril Bulgurlar Köyü Cami (17 ve 18. yy.), Çivril Menteş Köyü Eski Cami (H. 1228/M. 1813), Çivril Savranşah (Savran) Köyü Cami (1798'den önce), Pamukkale Akköy Yukarı Cami (18. ve 19. yy.), Kale Cevherpaşa Cami (XVIII. yüzyıl sonu ve XIX. yüzyıl başlarına) ahşap desteklidir.

Çameli Sarıkavak Köyü Cami (20. yy.), Pamukkale Hacı Ahmet Baki Yağcı (Hacı Baki-İncekara) Cami (1945 veya öncesi)'nin son cemaat yeri bulunmamaktadır. Diğer yapıların son cemaat mekânı veya son cemaat yeri niteliğindeki ek bölümleri bulunmaktadır. Kale Künar Köyü Cami (H. 1258/M. 1842-1843) dışında tüm yapılar içten ahşap tavanlıdır. Kale Künar Köyü Cami (H. 1258/M. 1842-1843), Çivril Savranşah (Savran) Köyü Cami (1798'den önce), Çivril Menteş Köyü Eski Cami (H. 1228/M. 1813), Çivril Bayat Köyü Cami (H. 1289/M. 1872-73) ve Çardak Gemiş Köyü Eski (Pınarlar Mahallesi) Cami (1931)'nin minaresi bulunmamaktadır. Diğer yapıların minareleri genellikle yapılara sonradan ilave edilmişlerdir.

Acıpayam Pınaryazı (Köyü) Mahalle Cami (1908), Çameli Akpınar Köyü Cami (19. yy.), Pamukkale Hacı Kaplanlar Cami (1906) kareye yakın dikdörtgen planlıdır. Pamukkale Belenardıç (Torapan) Köyü Cami (1884-1885), Tavas Aydoğdu Köyü (Kasabası) Eski Cami (19. yy.), Tavas Kızılcabölük Hanönü Cami (H. 1109/ M. 1697-1698), Tavas Nikfer Hasan Fevzi Efendi (Çarşı) Cami (1872) enine dikdörtgen planlıdır. Bekilli **Çamköy** Cami (1930), Bekilli Üçkuyu Mahallesi (Köyü) Aşağı Cami (1925), Çameli Sarıkavak Köyü Cami (20. yy.), Çardak Gemiş Köyü Eski (Pınarlar Mahallesi) Cami (1931), Kale Künar Köyü Cami (H. 1258/M. 1842-1843), Kale Muslugüme Köyü Cami (H.

1279/M. 1862/1863), Merkezefendi Tabakhane Cami (1943), Pamukkale Hacı Ahmet Baki Yağcı (Hacı Baki-İncekara) Cami (1945 veya öncesi) boyuna dik-dörtgen planlıdır. (H. 1217/M. 1802-1803), Baklan Boğaziçi Cami (H. 1188-M. 1772), Çivril Bayat Köyü Cami (H. 1289/M. 1872-73), Çivril Bulgurlar Köyü Cami (17 ve 18. yy.), Çivril Menteş Köyü Eski Cami (H. 1228/M. 1813), Çivril Savranşah (Savran) Köyü Cami (1798'den önce), Pamukkale Akköy Yukarı Cami (18. ve 19. yy.), Kale Cevherpaşa Cami (XVIII. yüzyıl sonu ve XIX. yüzyıl başlarına) ahşap desteklidir.

Çameli Sarıkavak Köyü Cami (20. yy.), Pamukkale Hacı Ahmet Baki Yağcı (Hacı Baki-İncekara) Cami (1945 veya öncesi)'nin son cemaat yeri bulunmamaktadır. Diğer yapıların son cemaat mekânı veya son cemaat yeri niteliğindeki ek bölümleri bulunmaktadır. Kale Künar Köyü Cami (H. 1258/M. 1842-1843) dışında tüm yapılar içten ahşap tavanlıdır. Kale Künar Köyü Cami (H. 1258/M. 1842-1843), Çivril Savranşah (Savran) Köyü Cami (1798'den önce), Çivril Menteş Köyü Eski Cami (H. 1228/M. 1813), Çivril Bayat Köyü Cami (H. 1289/M. 1872-73) ve Çardak Gemiş Köyü Eski (Pınarlar Mahallesi) Cami (1931)'nin minaresi bulunmamaktadır. Diğer yapıların minareleri genellikle yapılara sonradan ilave edilmişlerdir.

18. ve 19. yy'lar Osmanlı Döneminde mimaride yeni uygulamaların olduğu gelenekselliğin de devam ettiği dönemdir. Kalem işi süslemeler¹² de mimaride farklı alanlarda uygulanmaları ile değişmeye başlayan yeni üslubun habercisi olarak karşımıza çıkmaktadır. Osmanlı duvar resimlerinde batı etkisi ile 19. yüzyılın başlarından itibaren sıklıkla görülmeye başlanan perdeler Barok, Rokoko ve Ampir etkili bezemeler içerisinde mihraplarda, kubbelerde, pandantiflerde sevilerek kullanılmıştır. Denizli Camilerinde yirmi dört camide yapılan incelemelerde perde motifinin özellikle 18. ve 19. yy. yapılarında süsleme unsuru olarak sıklıkla kullanıldığı tespit edilmiştir. 20. yy. yapılarında da yerel ustaların uygulamaları ile bu gelenek devam ettirilmiştir. Çalışmada incelenen yapılar kalem işi süslemeli olmaları ile önem arz etmektedir. Deprem, nem gibi etkenlerden dolayı korunması zor olan süslemeler insanlar tarafından yapılan bilinçsizce müdahaleler nedeni ile zarar görmektedir. Müdahalelerin, gerekli onarımların alanında uzman kişiler tarafından yapılması gerekmektedir.

12- 11- Duvar üstüne yapılan kalem işi süslemeler ile ilgili ayrıntılı bilgi için Bkz, (Baykal,1996).

Bu yapıları tespit ederek tanıtmak ve gelecek kuşaklara aktarmak görevimizdir.

Etik Beyan

“Denizli Camilerinde Perde Betimlemeleri” başlıklı çalışmanın yazım sürecinde bilimsel kurallara, etik ve alıntı kurallarına uyulmuş; toplanan veriler üzerinde herhangi bir tahrifat yapılmamış, ve bu çalışma herhangi başka bir akademik yayın ortamına değerlendirme için gönderilmemiştir. Bu araştırma etik kurul kararı zorunluluğu taşımamaktadır. Makale, Etik Kuralları Yayın Etiği Komitesinin (Committee on Publication Ethics - COPE) yazar, hakem ve editörler için belirtilen kurallardan yararlanılarak oluşturulmuş, olan Anasay dergisi etik kuralları çerçevesinde yazılmıştır.

KAYNAKÇA

- Altınay, R. (1973). *Lale Devri*, İstanbul: Başbakanlık Kültür.
- Aral Bahtiyaroğulları, B. (2021). *Orta Asya Uygur Resim Sanatında Biçim ve Anlam*, Mimar Sinan Güzel Sanatlar Üniversitesi, Sosyal Bilimler Enstitüsü, Doktora Tezi, İstanbul.
- Arel, A. (1975). *Onsekizinci Yüzyıl İstanbul Mimarisinde Batılılaşma Süreci*, İstanbul: İstanbul Teknik Üniversitesi Mimarlık Fakültesi Yayınları.
- Arık, R. (1988). *Batılılaşma Dönemi Anadolu Tasvir Sanatı*, Ankara: Kültür ve Turizm Bakanlığı Yayınları.
- Aslanapa, O. (1973). *Türk ve İslam Sanatı*, İstanbul: İnkılâp ve Aka Yayınevi.
- Aslanapa, O. (2004). *Osmanlı Devri Mimarisi*, İkinci Baskı, İstanbul: İnkılâp Yayınevi.
- Baykal, F. (1996). *Denizli İli'nde 19. yy.'da Yapılan Duvar Resimli Yapılar*, Pamukkale Üniversitesi, Sosyal Bilimler Enstitüsü, Yüksek Lisans Tezi, Denizli.
- Çakmak, Ş. (1991). *Denizli İli'ndeki Türk Anıtları*, Ege Üniversitesi Sosyal Bilimler Enstitüsü, Yüksek Lisans Tezi, İzmir.
- Çakmak, Ş. & Demiralp, Y. & Kuyulu Ersoy, İ. (2012). Kale-i Tavas (Tabae) Cami ve Mescitleri (Ed. Turgut Tok, Özgür Kasım Aydemir), *Kaledavaz Sempozyum Bildirileri*, 02-03 Nisan 2012, Denizli, 28-38.
- Çakmak, Ş. (2017). Denizli-Çivril Menteş Köyü Camisi, (Ed. Hacer Sibel Ünalın Özdemir, Mükerrerem Kürüm, Nurdan Akbulut), *Uluslararası XVIII. Ortaçağ Ve Türk Dönemi Kazıları Ve Sanat Tarihi Araştırmaları Sempozyumu*, 22-25 EKİM 2014, Aydın: Efeler Belediyesi Kültür Yayınları 3, 1. Baskı, 169-178.
- Çirtil, S. (2007). Çivril Bayat Köyü Cami, (Ed. M. Denктаş & O. Eravşar) *Prof. Dr. Haşim Karpuz'a Armağan*, Kayseri, 115-124.
- Çok, B. (2010). *Isparta ve İlçeleri Camii Süslemeleri*, Süleyman Demirel Üniversitesi, Sosyal Bilimler Enstitüsü, Yüksek Lisans Tezi, Isparta.

Çoruhlu, Y. (2007). *Erken Devir Türk Sanatı*, Birinci Baskı, İstanbul: Kabalcı Yayınevi.

Ekmekçi, A. (2014). *Muğla Cami ve Mescitleri*, Pamukkale Üniversitesi, Sosyal Bilimler Enstitüsü, Yüksek Lisans Tezi, Denizli.

Erçin Koçer, S. (2019). Salihli/Damatlı Köyü Eski Cami'nin Kalem İşİ Bezemeleri (Manisa), *Turkish Studies*, 6, 3211-3226.

Eyice, S. (1995). Empire, *İslam Ansiklopedisi* (T.D.V.), C.11, İstanbul, 163.

Gürsoy, E. (2015). Uşak'ta Perde Motifli Mihraplar, *Akademik Sosyal Araştırmalar Dergisi*, 10, 146- 157.

Halıcı, E. & Yurttaş, H. (2022). Barok Rokoko Üslupların Mimari Süslemedeki Gücü, *Anasay Dergisi*, 19, 3-28.

Hasol, D. (2020). *Ansiklopedik Mimarlık Sözlüğü*, İstanbul: Yem Yayınları.

İnce, K. (2001). Yukarı Cami/Akköy Denizli, *Yüzcüncüyıl Üniversitesi Sosyal Bilimler Enstitüsü Dergisi*, 65-79.

İnce, K. (2006). Tavas ve Çevresindeki Osmanlı Mimari Eserleri, *Uluslararası Denizli ve Çevresi, Tarih ve Kültür Sempozyumu*, (Ed. Ayfer Özçelik vd.), I-II, Denizli: Tarih Bölümü Yayınları I, 164-173.

Kaplan, K. (2019). *Osmanlı Dönemi Amasya ve Tokat Yapılarında Duvar Resimleri*. Karabük Üniversitesi, Sosyal Bilimler Enstitüsü, Yüksek Lisans Tezi, Karabük.

Köseoğlu, G. (2019). *Varka ve Gülşâh Mesnevisi Minyatürlerinde Renk, Biçim Ve Kompozisyon*, Necmettin Erbakan Üniversitesi, Sosyal Bilimler Enstitüsü, Yüksek Lisans Tezi, Konya.

Kuran, A. (1997). Osmanlı mimarlığı ve sanatı. *Eczacıbaşı Sanat Ansiklopedisi*, C. 3, İstanbul: Yem Yayınları, 1393- 1399.

Mahir, B. (2012). *Osmanlı Minyatür Sanatı*, Birinci Baskı, İstanbul: Kabalcı Yayıncılık.

Mavuşoğlu, N.İ. (2008). *Savranşah Köyü Camisi Restorasyon Projesi*,

İstanbul Teknik Üniversitesi, Fen Bilimleri Enstitüsü, Yüksek Lisans Tezi, İstanbul.

Oral Patacı, Ö. (2017). Ampir Üslûbu'nda Bir Sultan Camii: Nusretiye, *Akademik Bakış Dergisi*, 59, 169-207.

Ödekan, A. (1993). Ampir Üslubu, *Dünden Bugüne İstanbul Ansiklopedisi*, C.1, İstanbul: Kültür Bakanlığı ve Tarih Vakfı Yayınları, 247-248.

Özkan Tekneci, Z. (2018). *Batılılaşma Dönemi Osmanlı Mimarisinde İstanbul Minareleri (1703-1922)*, Ege Üniversitesi, Sosyal Bilimler Enstitüsü, Yüksek Lisans Tezi, İzmir.

Pektaş, K., & Genel Altındirek, H., (2011). Çivril Bulgurlar Köyü Camii Üzerine, (Ed. B. Söğüt), *Eumeneia*, Şeyhlü – Işıklı, (s.s. 323-331).

Pektaş, K. & Aktuğ, E. (2012). Kale'de Osmanlı Dönemi Camilerine İki Örnek: Esenkaya ve Künar Köyü Camileri, (Ed. Turgut Tok, Özgür Kasım Aydemir), *Kaledavaz Sempozyum Bildirileri*, 02-03 Nisan 2012, Denizli, 89-99.

Pektaş, K. (2013). Çardak ve Çevresindeki Türk Devri Eserleri Üzerine Bir Araştırma, *Uluslararası Araştırma Dergisi*, C:6, S. 25, 419-459.

Pınar, M. (2011). *Nevşehir Mihrapları*, Erciyes Üniversitesi, Sosyal Bilimler Enstitüsü, Yüksek Lisans Tezi, Kayseri.

Polat, S. (2011). *İzmir'deki Geç Dönem Osmanlı Camileri*, Selçuk Üniversitesi, Sosyal Bilimler Enstitüsü, Yüksek Lisans Tezi, Konya.

Sayılı Küçük, Z. (2019). *19. Yüzyıl Osmanlı Dini Yapılarında Duvar Resimleri: İkonografik Bir Yaklaşım*, Karabük Üniversitesi, Sosyal Bilimler Enstitüsü, Yüksek Lisans Tezi, Karabük.

Sevinç, C. & Kök, Ş. (2004). *Tabakhane Camii, Denizli Müze Müdürlüğü Arşivi*, Denizli.

Sözlü, H. (2014). Balıkesir Burhaniye'de Ağarcık Köyü Camii ve Tasvirleri, *Turkish Studies*, 9/1, 495-508.

Taş, E. (2021). Türk Tezyinatında Perde. *Selçuk Üniversitesi Edebiyat Fakültesi Dergisi*, 45, s.271-294.

Yıldırım S. (vd.) (2013). *Hacı Kaplanlar Camii, Denizli Müze Müdürlüğü*

Arşivi, Denizli.

İnternet Kaynakları

<https://www.kulturportali.gov.tr/turkiye/denizli/kulturenvanteri/sarikavak-camisi>

(Erişim Tarihi 10.01.2021).

<https://docplayer.biz.tr/110009500-Kale-i-tavas-tabae.html> **(Erişim Tarihi 11.10.2021).**

<https://sanattarihi.ege.edu.tr/files/sanattarihi/icerik/6%20tavas%20reduced.pdf> (Erişim Tarihi 05.09.2021).

<https://www.kulturportali.gov.tr/turkiye/denizli/gezilecekyer/nikfer-hasan-feyzi-efendi-camii> (Erişim 21.05.2021).

<https://www.kulturportali.gov.tr/turkiye/giresun/gezilecekyer/haci-abdullah-halife-cami--tekke-koy-cami-> (Erişim 10.10.2022).

