

ERZİNCAN İLİ'NİN TURİZM POTANSİYELİ ve İLDEKİ EKOTURİZM UYGULAMALARI

Turism Potential in Erzincan City and its Ecotourism Facilities

Doç.Dr.İbrahim Fevzi ŞAHİN*



ÖZET:

Ülkemizde turizm patlamalarının yol açtığı tahribattan ilk nasibini alan genellikle bakir doğal çevre olmaktadır. Sürdürülebilir turizm anlayışının bir türlü benimsenemediği ülkemizde turizmden milyarlarca dolar gelir elde edelim derken doğal kaynaklarımızı ne yazık ki gözümüzü kırpmadan tüketiyoruz. Oysa turizmi doğal ve geleneksel çevreye zarar vermeden de icra edebilmenin yolları vardır. Örneğin, bizim gibi turizm ekonomisini kitlesel turizm üzerine kurmuş ülkelerin yeni arayışlara yöneldiği bir dönemde, **ekoturizm** ciddi bir alternatif olabilir. Çünkü ülkemizin zengin coğrafyası ile doğal potansiyeli, doğa turizmi türleri açısından büyük bir şans durumundadır.

Doğaya dayalı turizm olarak tarif edilen, çevreyi koruyan ve yerel halkın refahını gözetken, doğal alanlara karşı duyarlı bir seyahat ve konaklama biçimi olan ve genellikle küçük gruplar halinde yapılan ekoturizm açısından Erzincan ilinin zengin bir potansiyeli sahip olduğunu düşünüyoruz. Bu araştırmada Erzincan ilinde uygulaması mümkün olan ekoturizm faaliyet türleri belirlenerek, değerlendirme imkânları ve bu imkânların doğru projelerle uygulamaya geçilmesi için yapılması gerekenler araştırılmıştır.

Anahtar Kelimeler: Ekoturizm, Erzincan ili, Ekoturizm potansiyeli

* Atatürk Üniversitesi, Kâzım Karabekir Eğitim Fakültesi, Erzurum.
ifevzi@atauni.edu.tr , ifsahin@hotmail.com

Abstract:

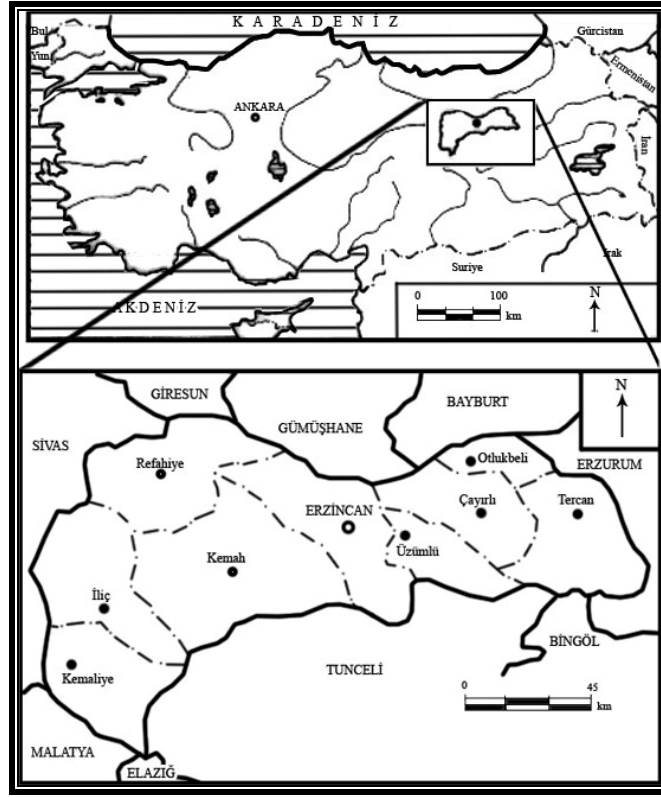
Natural environments generally take the first share of the damage done by the boost in tourism in our country. Due to the lack of an understanding of maintainable tourism in our country, we unfortunately consume natural resources while trying to earn huge sums of from tourism. However, there are ways to carry out tourism without destroying the environment. For instance, in a period when countries like ours, focusing on mass tourism, direct their tourism economy to new horizons, ecotourism is a significant alternative. Because, the rich geography and natural potential of our country provides a great chance for different types of natural tourism.

Ecotourism, defined as a branch of travel and accommodation based on nature, protecting the environment, caring for the welfare of the local people, sensitive to natural environment, generally consisting of small groups, is thought to have a large potentiality in Erzincan. In this study, the types of activities possibly to be applied in Erzincan are determined and their possibilities of utilization as well as what should be done to put these possibilities into practice with reliable projects have been investigated.

Key Words: *Ecotourism, Erzincan City, Ecotourism Potential*

1- Giriş

Erzincan, Doğu Anadolu Bölgesi'nin kuzey batı bölümünde yukarı Fırat havzasında yer almaktadır. Erzincan İli doğuda Erzurum, batıda Sivas, güneyde Tunceli, güneydoğuda Bingöl, güneybatıda Elazığ, Malatya, kuzeyde Gümüşhane, Bayburt ve kuzeybatıda Giresun illeri ile çevrilidir (Harita 1). Yüzölçümü 11 903 km² olup il merkezinin denizden yüksekliği 1200 m. civarındadır.



Harita 1. Araştırma Sahasının Konum Haritası

Erzincan ili topraklarının büyük bir bölümü Doğu Anadolu Bölgesi sınırları içerisinde bulunmaktadır. Ancak, Refahiye İlçe Merkezi ve ilçenin kuzeyindeki bir kısım araziler, 1941 Coğrafya Kongresi kararlarına göre Doğu Karadeniz Bölümü sınırları içinde kalmaktadır. Bununla birlikte, 1993 yılında EROL tarafından yapılan bir çalışmada ayrı bir yöre olarak ele alınan *Refahiye ve Çevresi*, Doğu Anadolu Bölgesi'nin Yukarı Fırat Bölümü'ne dâhil edilmiştir¹. Dolayısıyla araştırmamıza konu olan Erzincan İli'nin büyük kısmı söz konusu iki bölgenin sınırlarının kesiştiği Keşiş Dağları'nın güney kesiminde, yani

¹ EROL, O., 1993, *Türkiye'nin Doğal Yöre ve Çevreleri*. Ege Üniv. Edebiyat Fak. Ege Coğrafya Dergisi, Sayı: 7, s. 39, İzmir.

Doğu Anadolu Bölgesi'nde kalırken, batı kesimindeki bir kısım topraklar da Doğu Karadeniz Bölümü sınırları içinde kalmaktadır.

Tarımın egemen sektör olduğu Erzincan ilinde, sanayi ve hizmet sektörleri daha az değerinde ekonomik değere sahiptir. Bunda Erzincan İli'nin büyük kısmının birinci derece deprem bölgesinde yer almasının büyük etkisi bulunmakla birlikte, sanayi yatırımlarının yetersiz kalması da büyük rol oynamaktadır. Gerçekten de, ülkemizde sanayinin mekânsal dağılımına bakıldığında, işletmelerin Anadolu'nun batısında yoğunlaştığı dikkati çeker. Doğu Anadolu'nun genelinde olduğu gibi, Erzincan İli'nde de sanayi, dağıtım ve pazarlama mekanizmalarının gelişmemiş olması, uygun girdi ve teknoloji kullanılmaması, altyapı yatırımlarının ve sermaye birikiminin yetersiz olması gibi nedenlerle, istenilen düzeyde gelişme sağlayamamıştır.

Erzincan İli daha 1970'li yılların başında özel girişimcilerin yatırımlarını özendirme amacıyla *Kalkınmada Öncelikli İller* kapsamına alınmasına rağmen, il arazisinin büyük bir kısmının 1. Derece Deprem Bölgesi'nde olması ve genel olarak bölgenin az gelişmişliği gibi nedenlerden dolayı istenilen gelişme sağlanamamıştır.

Bölgenin az gelişmişliğini ortadan kaldırmak, halkın refah seviyesini yükseltmek ve ilin ekonomisinin düzelmesine katkı sağlamak için bir takım planlama yatırımlarının yapılması kaçınılmazdır. Burada görev devlet ve özel sektöre düşmektedir. Ancak, yörenin ekonomik potansiyeli de bu bakımdan oldukça önemlidir. Kuşkusuz, sürdürülebilirlik açısından yapılması gereken yatırımlar, mutlaka bölge potansiyeli ile paralel olmalıdır. Araştırmamıza konu olan Erzincan İli'ndeki önemli ekonomik kaynaklardan birisini de, kanaatimizce turizm oluşturmaktadır. Gerçekten de bölge halkın ekonomik kazancına katkı sağlayıp, gelir düzeyini yükseltecek alternatif bir faaliyet türü de turizm ve buna bağlı olarak yapılan ekoturizm uygulamaları olabilir. Çünkü yörenin zengin bir turizm ve ekoturizm potansiyeli mevcuttur. Bu çalışmada söz konusu potansiyeli harekete geçirmek için yapılması gerekenlere dikkat çekmek amaçlanmıştır.

2- Ekoturizm Kavramı ve Kapsamı

Çeşitli kaynaklarda bazen farklı, çoğu kez de benzeşen tanımlamaları yapılan ekoturizm²; Yeşil turizm olarak adlandırılan, ekolojik bir turizm hareketidir. Temel hedefi, doğayı, doğal manzaraları veya doğadaki özgün canlı türlerini yakından tanımaya çalışmak ve belirtilen unsurlar hakkında doğrudan bilgi edinme çabasıdır.

Ekoturizm faaliyeti, doğayı mevcut haliyle muhafaza etme ve doğa ile ilgili bilimsel araştırmalara para kaynağı bulma, bakir ve hassas ekosistemleri koruma, kırsal alanlarda yaşayanlara imkan sağlama, yoksul ülkelerin kalkınmasına destek olma, ekolojik ve kültürel duyarlılıkları güçlendirme, turizm endüstrisinde sosyal ve çevresel bir bilinç oluşturma, turistleri bir yandan memnun ederken diğer yandan eğitmek ve aynı zamanda da

² Turoğlu, H.,- Özdemir, H.,2005, *Bartın İlinin Ekoturizm Potansiyelinin Belirlenmesi*. Doğu Coğrafya Dergisi, Sayı:13, Konya, s.100.

dünya barışını inşa etme tarzı³, olarak da ifade edilmektedir. Dolayısıyla, ekoturizmin esasını *kırsal ekonomiye destek ve doğal çevreyi koruma* anlayışı oluşturmaktadır.

Ekoturizm hareketiyle bireyler doğal ve kültürel mirasın korunmasının gerekliliği konusunda bilinçlenmekte, dolayısıyla dünyayı ve dünyadaki varlıklar arasında ilişkileri daha iyi kavrayabilmekteler. Ayrıca Ekoturizm hareketinin istenilen sonuca ulaşabilmesi için hem hizmet verenlerin hem de hizmet alan bireylerin belli düzeyde bir eğitime sahip olmaları gerekmektedir. Özellikle hizmet sunan bireylerin eğitimi hizmet alanlara göre çok daha önemlidir.

Doğal yapısı fazla bozulmamış alanlarda yaşayan insanların çevreyle etkileşimleri yöreye özgü bir plan ve program çerçevesinde düzenlenmelidir. Çünkü ancak böyle bir düzenleme ile doğal yapı örselenmeden ve doğal yapının temel ögesi olan insan incitilmeden yöresel kalkınmaya katkı sağlayabilir. Bu yüzden de, şu nokta unutulmamalıdır; *yöresel kalkınma, doğal ve kültürel miras korunarak gerçekleştirilmelidir*. Böyle bir düşünce tarzı, yöreye ilgili tüm kesimlerin ihtiyacını karşılayabilir.

Turizmin hedefi sürdürülebilir turizmin gelişiminin sağlanması olmalıdır. Sürdürülebilir turizm ancak ekoturizm ilkeleri ile mümkündür. Ancak Ülkemizde turizm alanları bu ilkelere göre planlanmamıştır. Türkiye’de turizmin doğal kaynaklara yönelmesi, doğal kaynakların da hemen hemen tümünün kırsal alanlarda yer alması, kırsal alanlarda arazi kullanımını değiştirmektedir. İşte kırsal alanların çekiciliğini kaybetmemesi için, en kısa zamanda kırsal turizm öğeleri içeren ekoturizme dönmek gerekmektedir⁴.

Yukarda kısaca değinilen ekoturizm kavramı ve kapsamının temel esasları doğrultusunda, Erzincan İli için uygun bir faaliyet olması düşünülmektedir. Ancak uygulamada birtakım güçlüklerle karşılaşılabilir. Unutulmamalıdır ki, insanoğlunun meydana getirdiği uygarlığın hiçbir unsurunun sürdürülebilirlik özelliğine sahip olmaması, onu yeni arayışlarla karşı karşıya bırakmıştır.

3- Erzincan İli’nde Turizm Kaynakları

a) Doğal Kaynaklar:

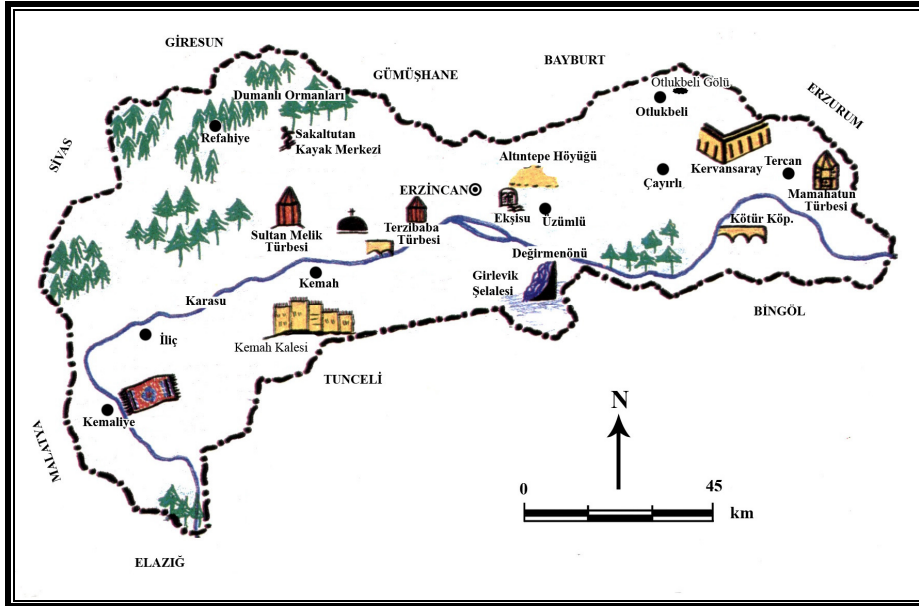
Doğal olan ortamlara yapılan seyahatleri ifade eden *doğa turizmi*, doğaya nispeten daha az zarar veren turizm türüdür. Doğaya dayalı turizm, kırsal mekânlarda yapılan rekreasyonel ve macera türü spor faaliyetlerini içine almaktadır. Bu yüzden çoğu zaman doğa turizmiyle *ekoturizm* eş anlamlı olarak algılanmaktadır. Fakat ekoturizm daha çok nispeten dokunulmamış ya da bozulmamış doğal alanlara manzaralarını ve yabani bitki ve hayvanlarını olduğu kadar, varsa, mevcut kültürel özelliklerini de inceleme, görme-öğrenme gibi belirli amaçla seyahat etmek şeklinde tanımlanmaktadır. Bu bakımdan ekoturizmde macera türü faaliyetler (kano, at vb. ile dolaşma, kamping vb) varsa da, bu

³ Honey, M., 1999, *Ecotourism and Sustainable Development: Who Owns Paradise?* Washington: Island Press

⁴ DOĞANER, S., 2001, *Türkiye Turizm Coğrafyası*. Çantay Kitabevi, İstanbul, s.1.

faaliyetler daha çok söz konusu alanlara erişmek içindir, yoksa seyahatin gerçek nedenini oluşturmazlar⁵.

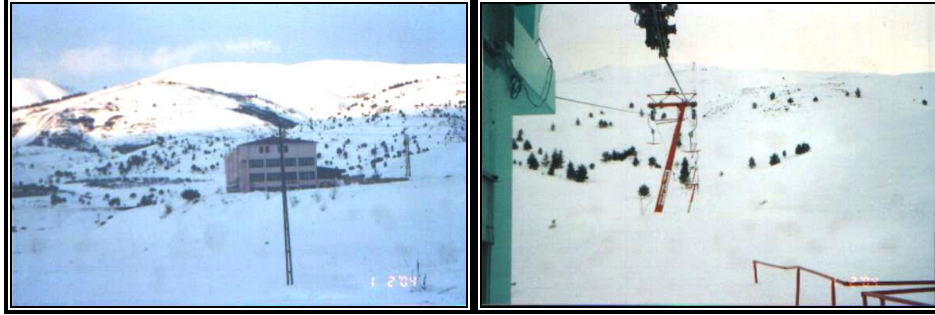
Erzincan İli'nin sahip olduğu *doğal çevre özelliklerine* bağlı olarak doğal turizm kaynakları da geniş bir çeşitlilik gösterir (Harita 2). Alp-Himalaya kıvrım kuşağı üzerinde yer alan dağların içerisinde bulunduğu Erzincan İli arazisinin % 60'ından fazlası yer yer zirveleri 3000 m'yi geçen dağlık alanlardan oluşmaktadır. Bu durum yörenin **dağ turizmi** açısından geniş bir potansiyele sahip olmasına yol açmıştır. Bu turizm potansiyeli kış sporları ve alpinizm açısından değerlendirilmektedir.



Harita 2. Erzincan İli Turizm Haritası

Gerek topografik, gerekse klimatik özellikleri bakımından Erzincan İli, kış sporlarının gelişmesi için yüksek bir potansiyele sahiptir. Çünkü yörede, yüksek kesimlerde yaklaşık 3,5-4 ay kadar sürebilecek bir kayak sporu sezonu vardır. Bu süre boyunca kar örtüsü kalınlığı ortalama 75 cm civarında bulunmaktadır. Sakaltutan mevkinde bulunan Akbulut Kayak Tesisleri'nde kayak sporu yapılmaktadır (Fotoğraf 1.a-b). Ayrıca planlama aşamasında olan Ergan Dağı Projesi, tamamlandığında bu konuda daha da büyük gelişme sağlanabilir. Akbulut Kayak Turizm Merkezi, şehir merkezine yaklaşık 40 km mesafede, Erzincan-Ankara karayolu kenarında bulunmaktadır. Yörede kayak sezonu aralık ayından itibaren başlamakta ve nisan ayına kadar devam etmektedir. Pist uzunluğunun 3,5 km yi bulduğu kayak merkezinde kolay, orta ve zor düzeyde çeşitli kayak pistleri bulunmaktadır.

⁵ ÖZGÜÇ, N., 1998, Turizm Coğrafyası, Özellikler, Bölgeler. Çantay Kitabevi, İstanbul, s. 153.



Fotoğraf 1-a. Akbulut Kayak Tesisleri

Fotoğraf 1-b. Telesiyej Hattı

Fotoğraf 1. a-b. Erzincan İli kış turizmi için uygun potansiyele sahiptir. Bu potansiyelin değerlendirildiği Akbulut Kayak Tesisleri'nden görünüş.

Erzincan İli'ndeki dağ turizmi potansiyeli sadece kayak sporu ile sınırlı değildir. İldeki dağlar üzerinde tıbbi amaçlı sağlık merkezleri ile dinlenme merkezleri de oluşturulması mümkün görünmektedir. Munzur ve Esence dağları üzerinde bulunan çok sayıda buzul göllerinin mevsimlik turistik merkezler olarak kullanılabilme özelliği bulunmaktadır. Ayrıca söz konusu buzul göllerini görmek amacı ile ekoturizm kapsamında dağ-doğa yürüyüşleri yapmakta mümkündür.

Erzincan İli'ndeki farklı yükselti kademelerine sahip plato yüzeylerinde, görselliği çok yüksek olan doğal yayla alanları bulunmaktadır. Bunlardan en önemlisi, Refahiye İlçe Merkezi'nin batısında yer alan Dumanlı yaylasıdır (Fotoğraf 2. a-b). Dumanlı yaylası, tamamen sarıçam ormanlarıyla kaplıdır. Doğal güzelliği, temiz havası, bol soğuk su kaynakları ve kamp imkânları ile ekoturizm için çok uygun bir alandır. İlde ayrıca; Esence Dağları'nda Yedigöller, Ergan Dağı üzerinde Melenkoç, Bayırbağ, Çamlık ve Soğanlı yaylaları da bulunmaktadır. Bu yaylalarda yaylacılık dışında, dağ tırmanışı (Esence Dağı ve Yedigöller), yürüyüş ve kamp (Bayırbağ Tekçam ve Yaylabaşı yaylası ve Ardıçlı gölü) ile kaya tırmanışı ve tüm izcilik faaliyetleri de yapılabilir.

Erzincan İli sınırları içerisinde, özellikle kireçtaşının yaygın olarak yer aldığı Munzur Dağları'nda erime boşluklarının oluşturduğu değişik boyutlarda mağaralar vardır. Ancak yöredeki irili ufaklı mağaralar halk tarafından bilinmesine rağmen söz konusu mağaralar hakkında bilimsel bir araştırma yapılmamıştır. Yörede bulunan mağaralar; Tercan İlçesi'nde Üçpınar ve Çadirkaya mağaraları, Çayırılı İlçesi'nde Verimli, Çilligöl, Saraycık ve Yazıkaya mağaraları, Kemah İlçesi'nde Özdamar, Çamlıyayla, Buz, Boğaziçi, ve Yahşiler mağaraları, Kemaliye İlçesi'nde Ala, Üvür, Aslanoba, Tosun, Meryem Ana, Kekikpınar, Deliktaş ve Çat mağaraları, İliç İlçesi'nde Bostal ve Bozyayla mağaraları, Refahiye İlçesi'nde Köroğlu mağarası ile merkez ilçedeki Kılıçkaya Mağarası'dır⁶.

İl genelinde bilinen 25 kadar mağara bulunmaktadır. Ancak bu mağaralara, dağlık bölgelerde bulunmaları nedeni ile ulaşım oldukça zordur. Yukarıda adı geçen mağaralar

⁶ www.erzincan.gov.tr

içinde buldukları köy adları ile bilinmektedir. Gerekli tespit ve inceleme çalışmaları yapıldıktan sonra, uygun olanları mağara turizmi çerçevesinde değerlendirilebilir.



Fotoğraf 2-a.

Fotoğraf 2-b.

Fotoğraf 2. a-b. Refahiye İlçesi'ndeki Dumanlı Yaylaları'ndan Farklı Görünümler.

Erzincan İli'nde doğal turizm potansiyeli olarak termalizm (kaplıca ve maden suyu) imkânlarından da söz edilebilir. Kent merkezine yaklaşık 10 km mesafedeki Ekşisu yöresi, madensuyu ve kaplıcası ile önemli bir değere sahiptir. Yöre aynı zamanda Erzincan'ın en önemli günü birlik rekreasyon alanlarının başında gelmektedir⁷. Kuzey Anadolu Fay Hattına bağlı olarak oluşan Ekşisu yöresi, Esence Dağları'nın Erzincan Ovası ile kesiştiği etek kısmında bulunmaktadır. Yörede doğu-batı yönünde uzanan ve birbirinden farklı çok sayıda kaynak suyunun çıktığı bilinmektedir. Bu suların bir kısmı tatlı, bir kısmı maden suyu bir kısmı kaplıca suyu, bir kısmı da acı sulardan (içilmesi veya kullanımı olmayan sular) oluştuğu bilinmektedir⁸. Ekşisu mesire alanı sadece günübirlik mesire alanıdır. Fonksiyonel olarak turistik bir işlevi bulunmamaktadır. Ancak çevre il ve ilçelerden yaz mevsiminde günübirlik olarak çok sayıda ziyaretçisi vardır. Bu nedenle yazın günde ortalama 1500-2000 kişinin yöreye geldiği bilinmektedir.

Erzincan'daki en yüksek sıcaklığa sahip kaplıca, Ekşisu mesire alanının 2 km kadar batısında bulunmaktadır. Suyun yerden çıkış sıcaklığı 33 °C civarındadır. Erzincan belediyesi tarafından kaplıca suyu 12 adet havuza alınmıştır(Fotoğraf 3.). Üzerleri açık olan bu havuzlardan genellikle mayıs-eylül ayları arasında istifade edilmektedir. Söz konusu günlerde özellikle hafta sonları tam kapasiteyle çalışmakta ve günde ortalama 400-500 kişi kaplıcadan istifade edebilmektedir.

Erzincan İli su kaynakları bakımından son derece zengindir. Fırat'ın en önemli iki kolundan biri olan Karasu Nehri, Erzincan arazisini diyagonal olarak kuzeydoğu-güneybatı istikametinde keser ve kuzeydeki Keşiş Dağları ile güneyindeki Munzur Dağları'nı bir çizgiyle birbirinden ayırır. İlin doğu ucundaki Tercan vadisinde, Keşiş dağlarından kaynağını alarak güneye doğru akan ve Karasu'ya karışan Çayırılı çayı, Erzincan vadisinde

⁷ YAZICI, H., 1996, Günübirlik Rekreasyon Alanlarına Tipik Bir Örnek: Erzincan Ekşisu Yöresi. Türk Dünyası Araştırmaları, Sayı 105, İstanbul.

⁸ YAZICI, H., 1996, a.g.m, s.5, İstanbul.

Mercan, Kom, Pahnik, Sürperen ile Çardaklı çayları, Fırat'ın Karasu kolunu besleyen önemli çaylardır.

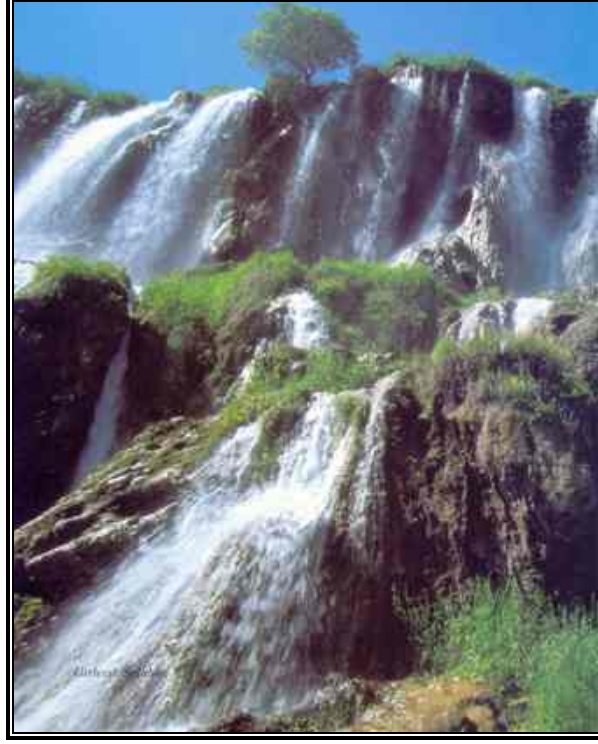


Fotoğraf 3. Erzincan kaplıcası ve doğal jakuzisi; Ekşisu yakınında, şehir merkezine 12 km. uzaklıktadır. Kaplıca suyu romatizma, cilt, damar sertliği ve kalp rahatsızlığına iyi gelmektedir.

Erzincan da sularla ilgili en önemli doğal kaynaklardan birisini Girlevik Çağlayanı oluşturur (Fotoğraf 4). Erzincan'a 33 km uzaklıkta, Çağlayan Beldesi doğusunda ve Erzincan Ovası'nın güneydoğusunda Munzur Dağları'nın devamı olan Mercan Dağları'nın kuzeydoğu uzantıları üzerinde yer alır. Şelale sularının düşüş yaptığı yüzeyde üç taraça ve dolayısıyla üç düşüş yüzeyi bulunmaktadır. Çağlayan sularının yerel taban seviyesi ile birinci düşüşü oluşturan seki düzeyi esas alındığında Girlevik Çağlayanı'nın düşüş yüksekliği 50 m'yi aşar. Bu özelliği ile ülkemizin en yüksek çağlayanlarından birisidir⁹.

Konumu uygun ve doğal turistik potansiyeli yüksek olmakla birlikte, dış turizm açısından Girlevik Çağlayanı, bugüne kadar hemen hiç bir turistik aktivite kazanamamıştır. İç turizm yönünden ise yöresel bir nitelik taşımaktadır. Ziyaretçiler genellikle Erzincan şehir merkezi ile çevre il ve ilçelerden günübirlik gelenlerden oluşmaktadır. Çevrede herhangi bir konaklama tesisinin olmayışı ve Erzincan kent merkezine yakın oluşu bu durumun temel sebebini oluşturmaktadır. Yaz mevsiminde daha çok rekreasyonel amaçlı günübirlik mesire yeri olarak kullanılan yöre, kışın şelale suyun donmasıyla oluşan sarkıtlardan buzul tırmanışı yapmak için de kullanılmaktadır.

⁹ DOĞANAY, H., 1991, *Turistik Potansiyeli Yönünden Gürlevik Çağlayanı*, Türkiye Kalkınma Bankası, Turizm Yıllığı, s.147-151, Ankara.



Fotoğraf 4. Girlevik Çağlayanı'ndan bir görünüş

Erzincan'daki önemli doğal güzelliklerden bir diğerini de göller oluşturmaktadır. Bunlar içerisinde kuşkusuz en önemlisi Otlukbeli Gölüdür (Fotoğraf 5). Otlukbeli Gölü; Otlukbeli İlçe Merkezi'ne yaklaşık 5 km. uzaklıkta ve ilçenin kuzeybatısında yer almaktadır. Göl, 150-160 m uzunluğunda, 30-50 m. genişliğinde olup yüzölçümü yaklaşık 6.500 m² civarında küçük bir göldür. Deniz seviyesinden 1855 m yükseklikte ve derinliği 15-18 m.'dir. Otlukbeli Gölü'nün oluşumu bir doğal setleşme sonucudur. Ancak, bu set şimdiye kadar Türkiye'de örneği görülmemiş, Dünya literatüründe de eşinin olmadığı düşünülen ve bu nedenle de hiçbir sınıflamada yeri bulunmayan çok özel bir türdendir: **Maden sularının oluşturduğu Traverten Seddi.** Oluşumu açısından yurdumuzda ve belki de yeryüzünde benzerine az rastlanıldığı göz önüne alındığında Otlukbeli Gölü'nü bir *"Doğal Anıt"* olarak nitelendirmek mümkündür¹⁰. Set üzerine çıkan su maden suyu niteliğindedir. Yöre halkı şifalı olduğuna inanmaktadır. Göl suları içerisinde maden suyu karışmakla beraber dere tarafından beslediği için tatlıdır.

¹⁰ AKKAN, E, - TUNCEL, M., 1990, *Bilinmeyen Bir Doğal Anıt: Otlukbeli Gölü*, Atatürk Kültür, Dil ve Tarih Yüksek Kurumu Coğrafya Bilim ve Uygulama Kolu Coğrafya Araştırmaları Dergisi, Cilt:1, Sayı:2, Ankara, s. 99-112.



Fotoğraf 5. Maden sularının oluşturduğu Otlukbeli Gölü'nden bir görünüş

Araştırma sahasında Otlukbeli Gölü dışında; Keşiş Dağı üzerinde bulunan krater gölü özelliğine sahip Aygır Gölü, Kemaliye İlçesi'nde yer alan Kadı Gölü, Çayırılı İlçesi'nde, Yedigöller ve Kemah Beşikli Köyü'nde bulunan Ardos Gölü gibi küçük ancak doğal güzellikleri fazla olan göller de bulunmaktadır.

b) Kültürel Kaynaklar

Erzincan zengin kültürel kaynaklara sahiptir. Yapılan arkeolojik kazılarda M.Ö. 8. yüzyıla ait fildişi ve madeni eşyalara rastlanmıştır. Yörede hüküm süren Hitit, Urartu, Med, Pers, Hellen, Roma, Bizans, Selçuklu ve Osmanlı Medeniyetlerinin izlerine rastlamak mümkündür. Altın-tepe ören yerinde yapılan bilimsel kazılarda elde edilen tarihi eserler bunun bir kanıtıdır.

Erzincan'da meydana gelen şiddetli depremler ve savaşlar tarihi eserlerin birçoğunu tahrip etmiştir. Varlıkların günümüze kadar sürdüren tarihi eserlerin birçoğu da harap durumdadır. Erzincan merkezinde ve ilçelerinde bugüne kadar 104 eser tescil edilerek koruma altına alınmıştır.

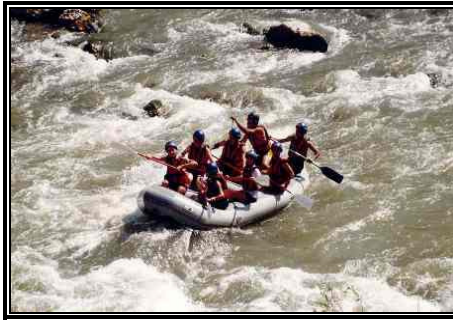
İlde bulunan sit alanları, Erzurum Kültür ve Tabiat Varlıklarını Koruma Kurulu Müdürlüğü tarafından tescil edilerek koruma altına alınmıştır. Sit alanları içinde en önemlisi Altın-tepe ören yeridir. Altın-tepe, Erzincan-Erzurum karayolu üzerinde ve il merkezine 15 km. uzaklıktadır. Altın-tepe, Urartu çağının bölgedeki en önemli yerleşim alanıdır. Tapınak, saray, kabul salonu mezarlar, depo binalarıyla arkeolojik değerini hala korumaktadır. Altın-tepe ören yerinde Prof. Dr. Tahsin Özgüç başkanlığında 1959 yılında bilimsel kazı yapılmıştır. Bu kazıda çok değerli eserler bulunmuştur. Bu eserler bugün Ankara Anadolu Medeniyetleri Müzesi'nde sergilenmektedir.

Erzincan'da toplam 26 adet sit alanı tescil edilmiş olup; bunlardan 20 adedi arkeolojik, 1 adedi kentsel, 3 adedi tarihi ve 2 adedi doğal sit alanıdır.

Tarihi yerleşim alanlarındaki mimari anıtlar, Taşınmaz Kültür Varlığı olarak tanımlanmaktadır. Çoğu sanat değeri taşıyan ve günümüze kadar ulaşabilen bu yapılar arasında; camiler, kiliseler, surlar, saraylar, hamamlar, hanlar, türbeler, kümbetler, köprüler, çeşmeler, konaklar, evler, kaleler, yer almaktadır. Kemah Kalesi, Mama Hatun Kervan Sarayı ve Türbesi(Tercan), Sultan Melik Türbesi(Kemah), Gülabibey Camii(Kemah) bunların en önemlileridir.

4- Erzincan İlinde Yapılabilecek Ekoturizm Faaliyetleri

Akarsu Turizmi (Rafting, Kano, Su Kayağı ve Balık Avcılığı): Son yılların en çok ilgi gören alternatif doğa sporu olan rafting için Karasu çok uygun bir ortam oluşturmaktadır (Fotoğraf 6. a-b). Gerçekten de, değişken fakat her mevsim yeterli debisi ve farklı rapitleri ile Fırat Nehri son derece uygun özelliklere sahiptir. Avrupa'nın en zor parkurlarından birini oluşturan Fırat, nisan ve mayıs aylarında tamamen doğal ortamda tabiatla mücadele zevkini en yüksek düzeyde yaşamayı tercih edenler için eşsiz bir olanak sağlar. Nehirde 6 ve 10 kişilik raflar ve tüm emniyet ekipmanı deneyimli rehberler eşliğinde gerçekleştirilen turlar doğa tutkunlarının ilgisini çekmektedir.



6- a

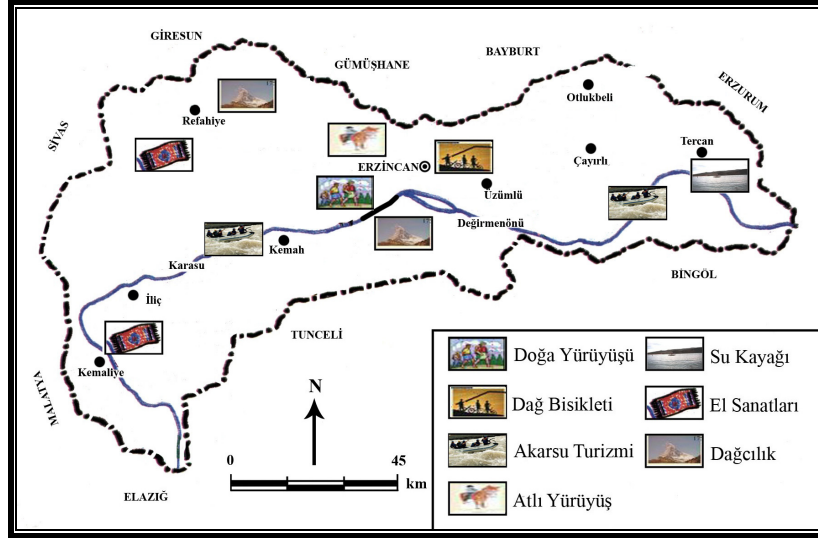


6-b.

Fotoğraf 6.a-b. Sansa Boğazı'nda Rafting Yapan Sporculardan Görünüşler.

Karasu Nehri'nde rafting daha çok Yollarüstü-Mutu (Sansa boğazı) arasındaki parkurda yapılmaktadır. Parkurun uzunluğu 40 km.yi bulur. 15 Mayıs 1999 yılında Turizm Bakanlığı'nın da katkısıyla yaklaşık, 100 kişilik bir sporcu gurubunun katıldığı Erzincan 2000 Rafting Festivali söz konusu bu parkurda yapılmıştır. Özellikle mayıs ayında 6'lık ve 5'lik rapitler oldukça fazladır. Mayıs ayından sonra suların azalmasıyla Sansa-Bağlar mevkiinden (Erzincan-Erzurum karayolu 55 km.) Mutu'ya kadar 26 km.'lik bir parkur vardır. Bir tane 5'lik, 3 tane 4'lük, 5 tane 3'lük, 1 tane 2'lik rapit oluşur. Parkurun önemli bir özelliği de Erzincan-Erzurum kara ve demiryolunu takip etmesidir (Harita 3).

Karasu Nehri, *kano* yapmaya elverişli olup, nehrin hemen her kesiminde yapılabilmeyle birlikte, Beytahtı ile İliç ilçesi arası, bu spor için en uygun parkuru oluşturur. Zorlu apitlerin bulunduğu Karasu Nehri, su sporları için oldukça uygun olduğundan, bu durum kano yapmak isteyen turistler için önemli bir potansiyel oluşturmaktadır.



Harita 3. Erzincan İli Ekoturizm Haritası

Erzincan İli'nin hidrografik özellikleri, akarsu turizminin farklı uygulamaları için zengin alternatifler sunar. Gerçekten de, Erzincan Havaalanı'na 10 dakikalık mesafede, Fırat Nehri üzerindeki Erzincan Göyne Barajı ile Mertekli Gölü, Tercan Baraj Gölü ve Kemalîye İlçesi'nde Keban Baraj Gölü'nde su kayağı yapılabilmektedir. Çünkü söz konusu alanlar, bu spor için amatör ve profesyonel standartlarda, ideal durgun su ortamları mevcuttur. Ekoturizm kapsamında değerlendirilen yörenin su kayağı potansiyeli, çeşitli yarışma organizasyonlarında da kullanılmaktadır. Nitekim 1998 yılında düzenlenen Türkiye Su Kayağı Şampiyonası, Tercan Baraj Gölü ve Erzincan Göyne Baraj Gölü'nde gerçekleştirilmiştir (Fotoğraf 7. a-b).



Fotoğraf 7.a-b. Tercan Baraj Gölü'nde Su kayağı (www.erkincan.gov.tr)

Erzincan ilinde ekoturizm kapsamında çeşitli su sporları yapılabilmektedir. Ayrıca bunlara ilaveten söz konusu sularda ve özellikle Karasu Nehri'nin Kemah ilçesinden,

Kemaliye ilçesine kadar olan bölümünde çok çeşitli tatlı su balık türlerine rastlanmaktadır. Gerçekten de Karasu Nehri'nde Sazan, Aynalı Sazan, Turna, Kefal, Kayabalığı, Gümüşbalığı, Caner, gibi balıklar türleri bulunur. Yine il sınırları içerisinde bulunan Munzur Dağı Eteklerinden kaynaklanan Munzur Suyu ile Refahiye Dumanlı Ormanı'ndan kaynaklarını alan küçük akarsularda tabii Alabalık bulunmaktadır. Söz konusu balık türleri, olta veya ağ (serpme) ile balık avcılığı yapmak için son derece uygundur ve turizm amaçlı kullanılabilir.

Dağ-Doğa Yürüyüşü (Trekking): Alp-Himalaya kıvrım kuşağı üzerinde yer alan dağların içerisinde bulunduğu Erzincan ilinin dağ ve sıradağları ile flora ve faunası oldukça zengindir. Dolayısıyla dağ-doğa yürüyüşüne elverişli önemli bir potansiyele sahiptir (Fotoğraf 8. a-b). Ayrıca il genelinde iklimin bu sporları yapmaya çok uygun olması ve il genelinde bulunan doğa sporları derneklerinin söz konusu aktiviteleri organize etmeleri ekoturistler için çekici faktörleri oluşturmaktadır. Gerçekten de, *Erzincan Munzur Fırat Doğa Sporları Derneği* ve *Erzincan Dağcılık Kayakçılık ve İhtisas Kulübü* mensubu eğitilmiş rehberler, bu sporları daha bilinçli bir şekilde yapmaya yardımcı olmaktadır. Çünkü rehber eşliğinde yapılan yürüyüş etkinlikleri sırasında, yörede bulunan eşsiz doğal güzellikler içerisinde benzersiz bir deneyim yaşayan ekoturistler, yürüyüş parkurları güzergâhındaki doğal ve kültürel kaynakları hakkında da bilgi alabilmektedirler.



8-a



8-b

Fotoğraf 8. a-b. Erzincan'ın değişik kesimlerinde yapılan Trekking faaliyetlerinden bir görünüş.

Yaylabaşı Ardıçlı Gölü, Bayırbağdan başlayarak Yedigöller ve Aygır Gölü güzergâhında (Keşiş dağları) trekking ve kaya tırmanışı yapma imkanı varken, Esence Dağı, Yedigöller, Refahiye Dumanlı Ormanları'nda trekking ve ayrıca Refahiye Dumanlı Ormanları, Aygır Gölü ve Bayırbağ Değirmenönü mevkiinde de kampçılık yapılmaktadır (Fotoğraf 9. a-b).

Doğa turizmi için yöreye gelen turistler, yöre insanı ile kısa bir süre de olsa aynı yaşamı paylaşmak, doğa ile mücadele ederek dağı aşmak, açık havada teknolojinin hiç girmediği bir yayla veya kamp alanında çadır kurmak, akşamları açık havada kamp ateşi başında sohbet etmek ve çevresindeki doğal dokuyu incelemek istemektedirler. Bu sebeple, doğa yürüyüşü yapılan alanlara araç yolu yapılmaması, bazı bölgelere elektrik

götürülmemesi, gereksiz yapılaşmadan kaçınılması ve ayrıca mevcut doğal dokunun korunması, çevre kirliliğinin önlenmesi gibi gerçekçi kararlar alınıp uygun çözümler üretilmesi ekoturizm aktivitelerini sürdürebilmek açısından büyük önem taşımaktadır.



Fotoğraf 9-a. Değirmenönü Mesire Alanı

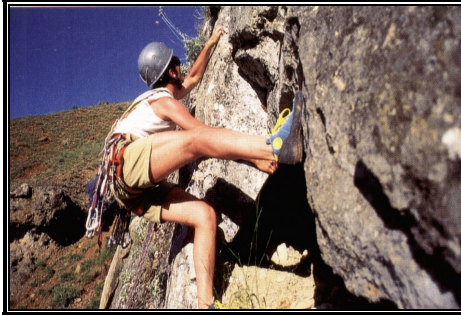


Fotoğraf 9-b. Aygır Gölü

Fotoğraf 9. a-b. Aygır Gölünde(Keşiş Dağları) Kamp (9-b) ve Değirmenönü Mesire Alanı'ndaki Kamp Ateşinden (9-a) Bir Görünüş.

Araştırma sahasında doğa yürüyüşü için uygun arazi yapısına sahip vadi ve plato yüzeylerinde ayrıca **Athl Doğa Yürüyüşü** için de uygun doğal şartlar mevcut olup, bu tür faaliyetler de yapılabilir.

Dağcılık-Kaya Tırmanışı ve Dağ Bisikleti: İnsan gücüyle doğa arasındaki mücadelenin en somut örneklerinden biri haline gelen ve ekoturizm faaliyetlerinin en popüler spor dallarından birisi de dağcılık ve kaya tırmanışıdır. Özellikle Munzur Dağlarının Erzincan'a yakın yamaçlarında ve Kemaliye Karanlık Kanyon'daki sarp kayalıklar, kaya tırmanışı sporu için çok uygundur(Fotoğraf 10. a-b). Ancak il sınırları içerisinde bulunan yüksek ve eğim değerleri değişken olan dağlık sahalarda farklı tecrübe düzeylerine sahip dağcılar için, güçlük dereceleri değişken olan farklı parkurlar da oluşturulabilir.



Fotoğraf 10-a. Munzur Dağları



Fotoğraf 10-b. Kemaliye İlçesi

Fotoğraf 10. a-b. Erzincan İli'nde sarp dağlık alanlar dağcılık ve kaya tırmanışı için uygundur.

Bilindiği üzere, bir doğa sporu olarak ilgi ve talep gören bisiklet turları için, değişik özellikteki parkurlardan oluşan köy yolları, orman içi yollar ve patikalar, ideal zeminleri oluşturmaktadır. Bu tür arazilerin sıkça bulunduğu Erzincan ilinde özel donanıma sahip dağ bisikletleriyle önceden gerekli olan her türlü malzemenin tedarik edilerek, belirli güzergâhlarda bisiklet turları düzenlenmektedir. Bayırbağdan başlayarak Yedigöller ve Aygır Gölü güzergâhında (Keşiş Dağları), Refahiye Dumanlı ormanlarında ve Bayırbağ Değirmenönü mevki başta olmak üzere Kemaliye ve İliç ilçelerinde de bisiklet turları yapılabilmektedir. Ayrıca söz konusu güzergâhlarda atla gezinti, köpekle gezinti ve doğa yürüyüşü sporlarını da yapma imkânı bulunmaktadır.

Yamaç Paraşütü: Doğal ve tarihi güzellikleri, uçuş heyecanı ile birleştiren yamaç paraşütü sporu, uygun irtifa ve rüzgâr koşullarının varlığına bağlı olarak, belirli alanlarda yapılmaktadır. Erzincan'ı çevreleyen Munzur ve Keşiş dağları, farklı rüzgâr yönlerine göre 3500 m ye kadar varan yüksek atlayışlar için çok uygun bölgelerdir. Yörede 1997 yılında başlayan bu spor, 1998 de kurulan derneklerle daha hızlı bir gelişme kaydetmiştir. Bugün *Yaylabaşı Munzur-Ata Doğa ve Hava Sporları Derneği* her yıl yamaç paraşütü eğitim kursları açmakta ve gayet başarılı sonuçlar elde etmektedir. Halen Yaylabaşı Beldesi'nde yurt içi ve yurt dışından gelen sporcular hem eğitim almakta hem de bu sporu yapmaktadırlar. Yamaç paraşütü; Merkez Küçük Çakırman Köyü mevkiinde ve Yaylabaşı Ergen Tepesi'nde aktif olarak yapılmaktadır(Fotoğraf 11. a-b).



Fotoğraf 11-a. Keşiş Dağları

Fotoğraf 11-b. Çakırman Köyü mevki

Fotoğraf 11. a-b. Erzincan'da yapılan yamaç paraşütü aktivitelerinden görünümüler.

Buz Turmanışı: Erzincan Ovası'nın güneyindeki Çağlayan Beldesi'nde bulunan Girlevik Şelalesi'nin kış mevsiminde donması ile burada buz turmanışı da yapılabilmektedir(Fotoğraf 12.a-b).

Cirit Sportu: Geleneksel ata sporlarımız arasında bulunan ve Erzincan'da sevilerek yapılan cirit sporu, ekoturizm mantığında değerlendirilmesi mümkün olan bir faaliyettir. İki tanesi Terzibaba mevkiinde, (Erzincan-Çağlayan yolu üzeri 5 km.) bir tanesi de şehir merkezinde (Öğretmenevi kuzeyi) olmak üzere ilde üç adet nizami ölçülerde cirit sahası bulunmaktadır. Şimdilik kurtuluş günleri ve bayramlarda gösteri amaçlı olarak yapılan bu spor, turizm amaçlı kullanılabilir (Fotoğraf 13. a-b).



Fotoğraf 12-a.

Fotoğraf 12-b.

Fotoğraf 12. a-b. Kış aylarında donan Girlevik Şelalesi'nde buz tırmanışı yapılabilmektedir (Foto:www.erzincan.gov.tr)

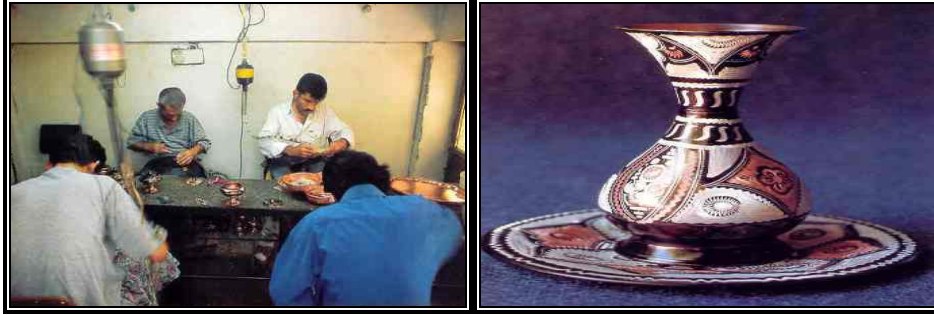


Fotoğraf 13-a.

Fotoğraf 13-b.

Fotoğraf 13. a-b. Erzincan'da yapılan cirit müsabakalarından bir görünüş.

Yöresel El Sanatları: Ülkemizin birçok ilinde olduğu gibi Erzincan'da da bazı el sanatları geleneksel olarak sürdürüle gelmiştir. Geleneksel olarak yürütülen ve yaygın bir sektör olan el sanatları oldukça büyük bir çeşitlilik göstermektedir. Erzincan'da geleneksel olarak sürdürülen şayak, kilim dokumacılığı, ehram dokumacılığı, halı dokumacılığı, dövme bakırcılık, çulhacılık, kalaycılık, kunduracılık, oymacılık, sepetçilik, şal basmacılığı ve bunlar içerisinde önemli yer tutan bakır işlemeciliği el sanatları mevcuttur (Fotoğraf 14. a-b). Geçmişte önemli ekonomik fonksiyonları olan ancak, bugün seri üretim yüzünden önemi azalmış ya da kaybolmaya yüz tutmuş olan bu el sanatları, ekoturizm mantığı içerisinde değerlendirilerek, yerel halk için tekrar gelir getiren bir imkân olarak değerlendirilebilir. Özellikle Kemah, Refahiye ve Kemaliye ilçelerindeki kök boyalı *kilim* ve *cicim* dokumacılığı ile Kemaliye ilçesindeki *Egin halısı* dokumacılığı ilginç renk ve desenleri ile ilgi çekici olabilir.



Fotoğraf 14-a. Bakır İşleme atölyesi

Fotoğraf 14-b. İşlenmiş Bakır Sürahi

Fotoğraf 14. a-b. Erzincan'da el sanatları önemli bir yere sahiptir. Turizm ekonomisi içerisinde düşünülen bakır işlemeciliğinden görüşler.

Festival ve Diğer Organizasyonlar: Erzincan İli sınırları içerisinde halen anılan ve kutlanan kurtuluş günleri, anma günleri, festivaller, mevsimlik bayramlar yerli turizmin gelişmesinde etkili olmaktadır. Bu organizasyonlar da ekoturizm anlamında imkânlarla sahiptir. İlde bu kapsamda yapılan etkinliklerin geliştirilmesi faydalı olacaktır. Bu etkinliklerin başlıcaları ise şunlardır:

Kurtuluş Günleri

- 1-Erzincan'ın Kurtuluşu -13 Şubat
- 2-Tercan'ın Kurtuluşu -17 Şubat
- 3-Çayırılı'nın Kurtuluşu -19 Şubat

Anma ve Kutlama Günleri

- 1-Atatürk'ün Erzincan'a Gelişi -1 Temmuz
- 2-Şeyh Hasan Babayı Anma Töreni - 1 Eylül

Festival

- 1-Refahiye Bal Festivali - Eylül'ün ilk haftası
- 2-İliç Tulum Peyniri Festivali - Ağustos'un son haftası
- 3-Oğlanağa Üzüm Festivali - Eylül'ün son haftası
- 4-Ulalar Doğa Kültür ve Tulum Peyniri Festivali – Temmuz'un son haftası

Şenlikler

- 1-Kemah Sultan Melik Tarih, Kültür ve Spor Şenlikleri – Temmuz'un ilk haftası
- 2-Hıdır Abdal Sultan Şenlikleri – Ağustos'un son haftası
- 3-Kılıçkaya Köyü Kültür ve Dayanışma Şenlikleri - Ağustos'un son haftası
- 4-Otlukbeli Şenlikleri - Ağustos'un ikinci haftası
- 5-Kemaliye Eğin Şenlikleri- Ağustos'un son haftası
- 6-Munzur Melenkoç Yayla Şenlikleri - Eylül'ün ikinci haftası
- 7-Gökkuşığı Kültür-Sanat Etkinlikleri - Mayıs'ın ikinci haftası

Mevsimlik Bayramlar

- 1-Nevruz Bayramı - 21 Mart
- 2-Hıdırellez Kültür Bahar Bayramı- 6 Mayıs
- 3-Ağaç Dikme Bayramı - Nisan'ın ikinci haftası

SONUÇ

Sonuç olarak Erzincan İli sahip olduğu doğal ve kültürel mirası göz önüne alındığında zengin bir ekoturizm potansiyeline sahiptir. Ancak bu çalışma Erzincan ili için bir ekoturizm projesi değildir. Bu araştırmada yörede var olan ve bir kısmı az da olsa değerlendirilen ekoturizm potansiyelinin gözler önüne çıkarılması hedeflenmiştir. Kanaatimizce Erzincan İli, ekoturizm projeleri için uygun yeterliliğe sahiptir. Mevcut potansiyel, kamu ve özel sektör yatırımcıları tarafından uygun projelerle desteklenirse, hayata kolayca geçirilebilir.

Bilindiği gibi ülkemizin de içinde bulunduğu Akdeniz kıyısı ülkeleri, yaz aylarında ve belli yörelerde yoğunlaşan deniz-güneş-kum turizmi ile tanınırlar. Ancak günümüzde turist profili giderek değişmekte, turizm geleneksel destinasyonlardan uzaklaşmaktadır. Ekoturistlerin 35-54 yaş grubunda, yüksek eğitimi, ortanın üzerinde geliri olan ve doğa, kültür ve gastronomiye ilgi duyan kişiler oldukları dünyada yapılan araştırmalardan anlaşılmaktadır. Ayrıca ekoturizm gelirlerinin büyük ölçüde yöre insanına döndüğü ve bu insanların daha çok toplumun en yoksul kesimini oluşturan dağ ve orman köylüleri ve pansiyon çalıştıran aile grupları düşünüldüğünde, bu kesimin ekonomik olarak iyileşme gösterebileceği açıktır. Üstelik ekoturizm gelirlerinin bir kısmı da doğal değerlerin korunması ve geleneksel kültürlerin yaşatılmasında kullanılmaktadır.

Bu bağlamda, esas amacı doğal ve kültürel kaynakların devamlılığını sağlamak olan ve parasal kazanımları bu hedefe ulaşmakta bir araç olarak kabul eden ekoturizm faaliyeti, Erzincan İli ve ilçelerinde yaşayan yöre halkına ek gelir desteği sağlayabilir. Bunun yanı sıra, doğal ve kültürel kaynaklara sahip çıkılmasını ve bunların hak ettiği değeri kazanmalarını sağladığı gibi yerel zanaatlar, hediyelik eşya ve turizm rehberliği gibi alanlarda da yeni girişimleri teşvik edecektir. Dolayısıyla ekoturizm, Erzincan İli için yöreye ekonomik girdi sağlayacak alternatif sektörlerden biri olabilir.

YARARLANILAN KAYNAKLAR

- AKKAN, E, - TUNCEL, M., 1990, *Bilinmeyen Bir Doğal Anıt:Otlukbeli Gölü*. Atatürk Kültür, Dil ve Tarih Yüksek Kurumu Coğrafya Bilim ve Uygulama Kolu Coğrafya Araştırmaları Dergisi, Cilt:1, Sayı:2 Ankara, s. 99-112.
- BLAMEY, R. K., 1997. Ecotourism: The Search for an Operational Definition, *Journal of Sustainable Tourism*, s.109-130
- BLAMEY, R.K., 2001, *Principle of Ecotourism*, The Encyclopedia of Ecotourism. New York: CAB International
- DOĞANAY, H., 1991, *Turistik Potansiyeli Yönünden Gürlevik Çağlayanı*, Türkiye Kalkınma Bankası, Turizm Yıllığı, Ankara, s.147-151.

- DOĞANER, S., 2001, Türkiye Turizm Coğrafyası. Çantay Kitabevi, İstanbul.
- EROL, O., 1993, *Türkiye'nin Doğal Yöre ve Çevreleri*. Ege Üniv. Edebiyat Fak. Ege Coğrafya Dergisi, Sayı: 7, İzmir, s.13-42.
- HONEY, M., 1999, *Ecotourism and Sustainable Development: Who Owns Paradise?* Washington: Island Press
- ÖZGÜÇ, N., 1998, Turizm Coğrafyası, Özellikler, Bölgeler. Çantay Kitabevi, İstanbul.
- TUROĞLU, H.,- Özdemir, H.,2005, *Bartın İlinin Ekoturizm Potansiyelinin Belirlenmesi*. Doğu Coğrafya Dergisi, Sayı:13, Konya, s. 97-116.
- YAZICI, H., 1996, *Günübirlik Rekreasyon Alanlarına Tipik Bir Örnek: Erzincan Ekşisu Yöresi*. Türk Dünyası Araştırmaları, Sayı 105, İstanbul, s.217-232.
- www.erkincan.gov.tr