
TRABZON'DA GELİŞMEKTE OLAN BİR TURİZM MERKEZİ: KAYABAŞI YAYLASI

A Developing Tourism Center in Trabzon: High Plateau of Kayabaşı

Arş.Gör.Ahmet ÇAVUŞ*

Yrd.Doç.Dr.Namık Tanfer ALTAŞ**



Özet

Ülkemizde kıyı turizmi olarak tanımlanan güneş, kum deniz üçlüsüne alternatif oluşturmak, turistik aktiviteyi daha geniş alanlara yaymak, Karadeniz'in yaylalarından turizm amaçlı yararlanmak, özel girişime örnek oluşturmak, istihdam alanlarına katkı yapmak gibi amaçlarla Trabzon İl Özel İdaresi tarafından yaptırılan Kayabaşı Yayla Kent, Zigana ve Hıdırnebi'den sonra inşa edilen üçüncü turistik merkez özelliği taşımaktadır.

Trabzon'un Akçaabat İlçesi Işıklar Beldesi sınırları içinde yer alan bu yerleşme, yaklaşık 1800 m. yükseklikte bulunmakta olup, Akçaabat'a 38, Trabzon'a 50 km. uzaklıkta yer almaktadır. Bozulmamış doğası, temiz havası, zengin kültürel özellikleri ve girişimci aileleriyle turizm için uygun özellikler taşıyan bir sahadır.

Burada kurulan turistik aktivite mekânlarıyla, Trabzon'da yayla turizminin geliştirilmesi, turizmin daha geniş alanlara yayılması, sahip olunan değerlerin çevre doğa dengesine dikkat edilerek paylaşılması ve ekonomik getiri sağlanması amaçlanmaktadır.

Anahtar Kelimeler: Kayabaşı, yayla, turizm, yayla kent.

* Atatürk Üniversitesi, Kâzım Karabekir Eğitim Fakültesi, Coğrafya Eğitimi Anabilim Dalı, Erzurum, acavus61@hotmail.com

** Atatürk Üniversitesi, Kâzım Karabekir Eğitim Fakültesi, Coğrafya Eğitimi Anabilim Dalı, Erzurum, ntanfer@atauni.edu.tr

Abstract

High Plateau City of Kayabaşı built by Trabzon Provincial Administration in order to make an alternative to the trio of sea-sand-sun which is defined as coastal tourism, to extend touristic activities to wider areas, utilize plateaus for touristic purposes, to encourage private initiatives, and to make contributions to the sectors of employment is the third tourism center after Zigana and Hıdırnebi.

This settling within the borders of Municipality of Işıklar in Akçaabat in Trabzon has an altitude of 1800 m and it is 38 km to Akçaabat and 50 km to Trabzon. It is a convenient area for tourism with its untouched nature, fresh air, rich cultural diversity, and enterprising families.

By the facilities of touristic activities here, it is aimed to develop high plateau tourism, extend tourism to new areas, share the touristic values with others caring not to damage the ecological balance, and provide a source of income.

Keywords: *Kayabaşı, high plateaus, tourism, provide a source of income, plateau city.*

Giriş

Yakın bir geçmişte turizm tüketim kalıplarında önemli sayılacak bir değişim söz konusudur. Güneş deniz kum üçgeninde yoğunlaşan klasik turizm bir başka ifadeyle kitle turizmi günümüzde toplam turizm hareketleri içinde çok önemli bir yer tutan turizm şeklinin yanında alternatif turizm de denilen daha bireysel bir turizm eğiliminin gittikçe yaygınlaştığı görülmektedir.¹

Doğu Karadeniz Bölümü gerek yayla yerleşmeleri ve gerekse de yaylacılık faaliyetleri bakımından zengin bir potansiyele sahiptir. Çok sayıda yayla yerleşmesinin bulunduğu sahada bu faaliyet son yıllara kadar, başta hayvancılık olmak üzere daha çok ekonomik amaçlı olarak değerlendirilmiştir. Ancak 1990 yılında bu yaylaların bazılarının, turizm amaçlı olarak değerlendirilmesi için çalışmalar başlatılmıştır. Nitekim 2634 sayılı Turizm Teşvik Kanunu uyarınca Bakanlar Kurulu tarafından 1990-1991 yıllarında toplam 16 yayla turizm merkezi olarak ilan edilmiştir.² Bu şekilde Doğu Karadeniz’de turizmi geliştirme çalışmaları başlamıştır. Bu doğrultuda ilki Zigana, ikincisi Hıdırnebi’de yapılan Yayla kentini* üçüncüsü Kayabaşı yaylasında yapılmıştır.

Kayabaşı yaylası 1991 yılında çıkarılmış; 2634 sayılı kanunla, turizm merkezi ilan edilen 16 yayladan biri olan, Akçaabat-Karadağ turizm merkezi içinde yer alır. Yaylada tesislerin yapılmasına 1997 yılında karar verilmiş; jeolojik ve jeoteknik etütleri yapılmış, ancak ihalesi 2002 yılında İl Özel İdaresi tarafından gerçekleştirilebilmiştir. Tesisin yapımı 2003 yılında bitirilmiş olup, 2004 yılından beri işletilmektedir. Kayabaşı Yaylasına Yayla kent’in kurulmasında; öncelikle doğal güzellikleri, temiz havası, el değmemiş doğa zenginliklerine sahip olması, Akçaabat ve Trabzon’a yakın olması... vb özellikleri etkili olmuştur.

Bu çalışmayla, alternatif turizm merkezlerinden biri olabilecek Kayabaşı Yaylasını tanıtmak, coğrafi bir bakış açısıyla burada yaşanan sorunları ve bu sorunlara getirilebilecek çözüm önerileni ortaya koymak amaçlanmaktadır.

Konumu, Doğal ve Beşeri Çevre Özellikleri

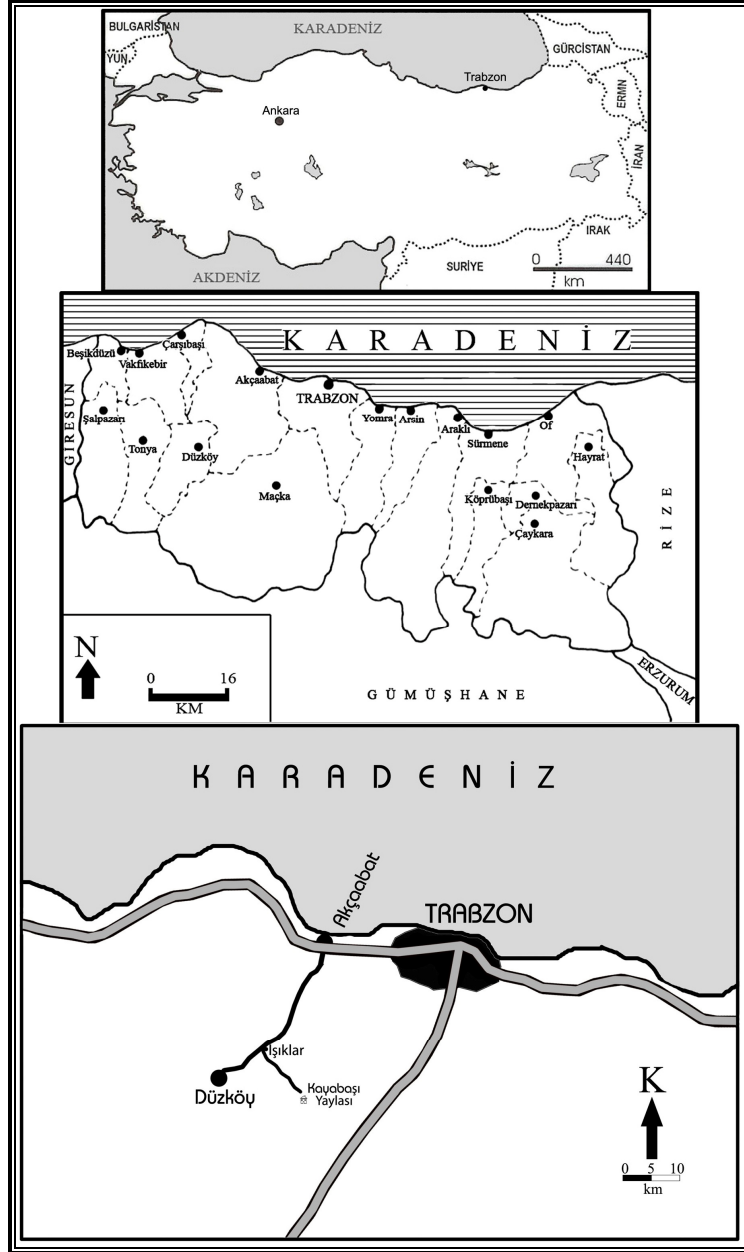
Kayabaşı yaylası, Trabzon’un Akçaabat İlçesi’ne bağlı Işıklar Beldesi sınırları içinde kalmaktadır (Harita 1). Trabzon’a 50 Akçaabat’a ise yaklaşık 38 km uzaklıkta bulunmaktadır. Akçaabat Düzköy yol ayrımından devam edilip, 16 km’lik bir sath kaplama yoldan sonra, çok keskin virajlarla sürekli yükselerek, 1800 m. deki yaylaya ulaşılabilir.

Yayla turistik tesislerinin kurulduğu alan, 1945 m. yükseklikte yer alan Boğmalık Tepenin güneyinde, Amele Çayırı denilen ve eğimi 5-10 derece civarında olan, yataya yakın bir topografya üzerinde bulunmaktadır. Kayabaşı Yaylası Akçaabat ilçesinin ve Işıklar Beldesinin güneyinde yaklaşık 1800 m. yüksekliğinde yer almaktadır (Fotoğraf 1).

¹ BEKDEMİR, Ü., ÖZDEMİR, Ü., 2002, Doğu Karadeniz Bölümünde Gelişmekte Olan Yayla Turizm Merkezlerine Bir Örnek: Bektaş Yaylası. Doğu Coğrafya Dergisi Sayı: 7, s. 7, Konya.

² ZAMAN, M., 2001, Geleneksel Yayla Şenliklerinin Doğu Karadeniz Bölümü Yayla Turizminin Gelişmesindeki Rolü. Doğu Coğrafya Dergisi Sayı: 6, s. 198, Konya.

* Yayla kent terimi, İl Özel İdaresi tarafından oluşturulan turistik tesislere verilen bir isim olup, bu tür yerlerin coğrafi anlamda kent olmasından söz edilemez. Yakın zamanda bu özelliği kazanması da pek olası değildir.



Harita 1. Araştırma sahasının lokasyonu.

Yayla yerleşmesinin bulunduğu sahanın önemli bir kısmı Söğütlü deresinin su toplama havzası içinde kalır. Kayabaşı Yaylası ve yakın çevresinde meteorolojik rasat

yapan herhangi bir istasyonun olmaması, iklim verileri istatistikleri konusunda sahayla ilgili bir değer vermede güçlükler sebeptir. Ancak en yakın istasyon olan Akçaabat'ta, yıllık ortalama sıcaklık, en sıcak ve en soğuk aydaki sıcaklıklar baz alınarak yapılan hesaplamalara göre; sıcaklığın her yüz metrede ortalama 0,5 °C düştüğü göz önüne alınırsa, 1800 m. yükseklikte olan Kayabaşı yaylasında yıllık ortalama sıcaklık 5,1°C, en soğuk aydaki sıcaklık -3,4 °C, en sıcak ay ortalaması yaklaşık 13,8 °C olarak hesaplanabilir.³

Kayabaşı yerleşmesi bir plato yüzeyinde kurulmuş, Trabzon ve çevresinin en yüksekte bulunan yaylalarından biridir. Bu yerleşme, yerel ifadeyle beş önemli *obadan* oluşur. Bunlar; *Büyük Oba*, *Engin Oba*, *Gâvur Oba*, *Hırsağa Obası* ve *Liman Oba*'dır. Yöre aileleri tarafından *oba* terimi, yayladaki mahalle şeklinde ayrı yerleşmeler için kullanılmakta olup, bu obaların her biri yaylanın farklı noktalarında yer almaktadır. Zira Çambaşı ve Turnalık yörelerinde oba yerleşmeleri üzerine yapılan çalışmada, oba teriminin pek çok sözlük anlamı verilmiş olup; bunlardan birinin de: *Bir kaç evden ibaret küçük, iptidai yaşayış mntıkası veya küçük kent (köy)* anlamında olduğu anlaşılmaktadır.⁴ Bu beş obada belediye yetkililerinin verdiği rakama göre, 2009 yılı itibariyle, yaklaşık 600 hane bulunmaktadır. Bunların en büyüğü 210 hanenin bulunduğu Büyük Oba'dır.

Işıklar Belediyesi tarafından yayla alanında imar planları 1997 yılında hazırlanmaya başlanmış, Hazine Müsteşarlığı'ndan ve diğer ilgili bakanlıklardan izin alınarak 2001 yılında bitirilmiştir. Yaylada imar planlamasıyla meskenler için parseller ayrılmış, yollar, park ve bahçeler... vb sosyal donatılar planlanmıştır. Yaylada mesken inşa etmek belediyenin iznine tabidir.

Kayabaşı Yaylasındaki konut arsaları ve ailelerin çevrede oluşturdukları çayır üretim alanları vb. tabulu arazi değildir (Hazineye aittir). Orman Arazisi ise Orman Bakanlığına aittir. Eskiden beri aileler bu yaylada konutlar yapmış, yaylayı sahiplenmiş, korumuş ve özellikle hayvancılık amacıyla kullanmıştır. Bu sahiplenmeyle yayla alanında doğal çevre özellikleri daha az zarar görmüş, az çok devlet ormanları korunmuştur. Yerleşmenin imar planı 2001 yılında tamamlandıktan sonra, hazineye ait olan araziler küçük parseller halinde, çevrede ikamet eden ailelere belli bir bedel karşılığında satılmıştır.

Yayla tipik bir geçici yerleşim olup, aileler daha çok Mayıs ayının sonu Haziran ayının başında yaylaya çıkmakta, Eylül ayının sonlarına kadar yaylada kalmaktadır. Buraya genellikle rekreasyon ve hayvancılık amacıyla çıkılmakta olup; en uzun kalanlar, hayvancılık amacıyla çıkanlardır. Yaylacılık ekonomisi büyük ölçüde hayvancılık faaliyetine dayanmaktayken, zamanla bazı yayla yerleşmeleri turistik fonksiyon kazanabilmektedir.⁵ Nitekim bu özelliği Kayabaşı yaylasında da görmekteyiz. Kayabaşı yaylasında 1985-1990'lara kadar en önemli ekonomik faaliyet hayvancılıktan bugün bu özelliğini kaybetmiştir. Bunda hayvancılığın ekonomik getirisinin az olması, ülkenin ekonomik gelişmişliğiyle birlikte ailelerin özellikle turizme yönelmelerinin etkisi vardır. Geçmişte ailelerin hepsi ekonomik faaliyet olarak hayvancılık yaparken; 2008 yılı itibariyle

³ EROL, O., 1993, Genel Klimatoloji, Gazi Büro Kitapevi, Ankara, s.81.

⁴ DOĞANAY, H., ZAMAN, S., 2004, Oba Yayla Yerleşmelerine Tipik İki Örnek: Çambaşı ve Turnalık Obaları (Ordu İli), Türk Coğrafya Dergisi, Sayı:43, s.7, İstanbul.

⁵ KOCA, H., 1995, Gözne'de Yayla Turizmi, Doğu Coğrafya Dergisi, Sayı:1, Erzurum, s.288.

bu sayının 25 kadar olduğu saptanmıştır. Günümüzde yayla daha çok rekreasyon amacıyla kullanılmaktadır.



Fotoğraf 1. Kayabaşı Yaylası'ndan otlak alanları ve arka planda orman örtüsü görülmektedir.

Yerinde yapılan mülakat sonuçlarına göre 1980'li yıllardan sonra inşa edilen yayla meskenlerinde, doğal çevreden sağlanan yapı malzemesi dışında da birtakım malzeme kullanıldığı belirlenmiştir. Bu değişimde, ailelerin gelir düzeyinin yükselmesi ve yaylalara olan ilginin artmasının da etkisi vardır.⁶ Yaylada son 20 yıla kadar evlerin tamamına yakını, alt kat taştan, üstü ise ahşaptan, çatı daha çok sacdan ve hartama ahşap malzeme ile örtülen çevrenin etkisinde kalınarak inşa edilen konutlardı. Fakat ulaşım koşullarının gelişmesi, betonarme binaların daha ucuza mal edilmesi ve özellikle son 20 yılda hızlı ve denetimsizlik nedeniyle, yapıların yaklaşık %70'i betonarme konutlardan oluşmuştur. Bölgenin birçok yayla yerleşmesinde olduğu gibi, bu çevredeki yapılaşma da yaylanın otantik özellikleri ile uyum içinde değildir. Özellikle betonarme yapılar doğal peyzaj ile uyumsuzluk oluşturmakta, doğanın güzellikleriyle çelişki arz etmektedir.

Genellikle binaların dışında bina sahibine ait bir bahçe bulunmakta ve konut ile bahçe ya taş duvar (çimento kullanılmadan taşların üst üste koyulmasıyla oluşturulan), ya da tel örgülerle çevrilerek sahiplenilmeye çalışılmaktadır (Taş duvarların yüksekliği 40 cm ile 70 cm arasındadır. Fotoğraf 2). Bunlar çevre koşullarına dayanıklı ve çabuk aşınmayan sert kayalardan oluşur. Yaylada ve yayla ile Işıklar beldesi arasındaki altı taş ocağından çıkarılmakta ve kullanılmaktadır. Konutların önemli bir kısmı, günümüz koşullarına göre

⁶ TIRAŞ, M., 2001, Zorkun Yaylası, Türk Coğrafya Dergisi, Sayı:36, İstanbul, s.166.

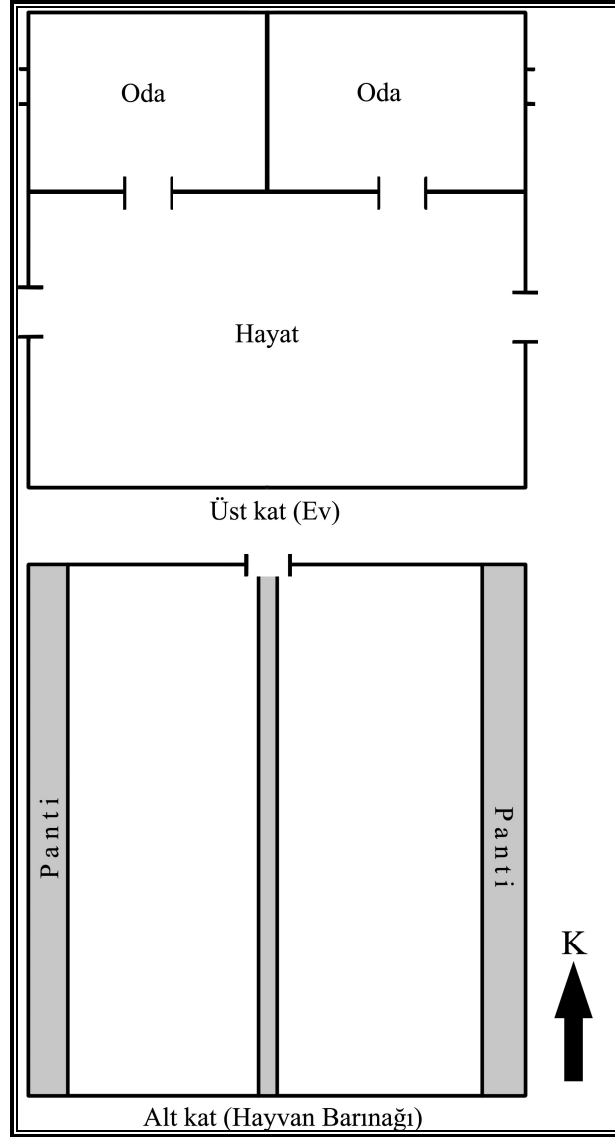
yapılmış olup, insan için gerekli olan her türlü ihtiyaç (elektrik, telefon, su, WC, banyo... vb) içinde bulunmaktadır.



Fotoğraf 2. Kayabaşı Yaylasında ki konutların önlerinde, tel örgü veya kara taşla çevrili küçük bahçeler bulunmaktadır. Bunlar arazi sahiplenme isteğinden kaynaklanır.

Kayabaşı'nda konutların bir kısmı, çevreyle uyumlu özgün aile konutlarıdır. Bunların başlıca özelliği şöyle sıralamak mümkündür Bunların genellikle alt katları taş duvarla çevrili olup, yapı taşları biraz önce sözü edilen taş ocaklarından sağlanmaktadır Bu taşlar volkanik (andezit, bazalt) kayalardan oluşmaktadır. Alt katın ahşaptan değil de taştan yapılmasının sebebi, bölgenin çok nemli ve yağışlı bir iklime sahip olup, ahşabın neme karşı dayanıksız, taşın daha dayanıklı olmasından ileri gelir. Meskenin alt katı büyük baş hayvan barınağı olarak kullanılır. Buralarda 7-8 adet hayvan barındırılır. Bu hayvanlar yere çakılan ahşap kazıklar ve bunların önüne yapılan tezgâhlara bağlanır. Hayvanların bağlandığı yerin önünde 50-60 cm lik boşluk (*panti*) vardır (Şekil 1). *Pantide* hayvanlara yem (çayır ya da kepek) verilir. Bu mekânın tabanı ahşapla hafif eğimli bir şekilde kaplanmıştır. Hayvanlar buralara iki taraflı, başları birbirine zıt yönlü olarak bağlanır. Aralarında 1-1,5m'lik bir boşluk bulunur. Bu boşluğun ortasında havyaların atıklarının rahatça dışarı atılması için 40 cm eninde kapıya doğru uzanan bir kanal vardır. Bu hayvan barınağının önünde hayvan atıklarının toplandığı (Yöre halkı tarafından kömrelik denilen, üç-dört ay boyunca burada hayvan atıklarının biriktirilip sonbaharda yayladan inmeden, doğal çayırıklara gübre olarak verilir) çukurluklar vardır. Evin ön cephesinde iki giriş kapısı olan mutfak bulunmaktadır. Kapıları mutfak mekânından açılan yan yana iki küçük oda vardır. Her odada üzerine yatak sermek üzere kalıcı birer ahşap set bulunmaktadır (35-

40 cm yükseklikte). Evlerin çatıları ahşaptan yapılmış olup örtü malzemesi olarak sac kullanılmaktadır (geçmişte hartama kullanılmaktaydı). Çok rüzgârlı havada örtünün sökülmemesi için sac blokları üzerine ağır taşlar konulur. Bu meskenler daha çok hâkim rüzgâr yönünün sapasında kurulmuştur. Hayvancılık amacıyla çok basit bir şekilde inşa edilmiş olan bu meskenler, insanların birkaç aylık ihtiyacını karşılayacak şekilde doğal ortamda ki yapı gereçlerinden yapılmıştır (Fotoğraf 3).



Şekil 1. Geleneksel konut plânı (Ölçeksizdir).



Fotoğraf 3. Kayabaşı yaylasında sayıları gittikçe azalmakta olan geleneksel konut tipi.

Aile konutlarından başka her obada ticari amaçlı en az birer bakkal dükkânı (bakkal dükkânlarında hemen her çeşit mal sınırlı miktarda bulunur; iğne, iplik gibi.), kasap dükkânı (hem et satılır, hem et pişirilir), çay ocağı ve cami bulunduğu dikkati çeker (Tablo 1). Bu dağınıklık gösteriyor ki, geçici yerleşmeler olması nedeniyle Kayabaşı yaylasında belli bir fonksiyon sahası oluşmamıştır. Bu işlem sınırlı boyutlarda obalarda toplanmıştır.

Tablo 1. Kayabaşı'nda bulunan ticari işletmeler (2009).

Market	Çay Ocağı	Kasap	Lokanta
9	9	3	2

Kaynak: Yerinde gözlemler sonucu tespit edilmiştir.

Yayla mevsiminde oluşan atıkların çevreyi kirletmemesi bakımından, sınırlı düzeyde bir çöp toplama hizmeti Işıklar Belediyesi tarafından, obalarda değişik noktalara bırakılan çöp kutularının, belli aralıklarla toplanmasıyla sağlanmaktadır. Böyle olmakla birlikte, yine de çevre az çok kirlenmektedir. Ayrıca, şenlik zamanlarında kullanılmak üzere, rekreasyon alanı çevresinde sabit ve portatif WC'ler kurulmuştur.

Kara Abdal Şenlikleri

Yayla şenlikleri insanların yaylalara olan ilgisini artırmada ve buraların turistik çekim merkezi olmalarında büyük rol oynamaktadırlar. Yazın sıcağında yayların serin olması, doğal peyzaj güzellikleri, temiz havası, temiz kaynakları ve diğer özelliklerine ek olarak, periyodik yayla şenlikleri, insanların bu yörelere ilgisini teşvik etmektedir.

Kayabaşı yaylasında da, Ağustos ayının ikinci haftasında hafta sonu *Kara Abdal** adıyla şenlikler düzenlenmektedir. Bu şenlikleri, 1980 e kadar o zamanlar Akçaabat'ın bir beldesi olan, bugün ilçe konumundaki Düzköy'ün Çayırbağında (1980'de Akçaabat'ın bir köyü iken, bugün Düzköy'ün bir beldesidir) yapılmaktaydı. Bütün şenlikler ve festivallerin 1980 ihtilali sonrasında yasaklanmasıyla, Kara Abdal Şenlikleri yapılamamıştır. 1997den beri, bu etkinlikler Işıklar Belediyesi tarafından Kayabaşı yaylasında tekrar yapılmaya başlanmıştır.

Kara Abdal Şenlikleri öncesinde de, halk yaylaya, Ağustos ayının ikinci haftası sonunda toplanılıyordu. Fakat bunu belediyenin üstlenmesiyle, şenlikler daha geniş katılımlı ve daha organize şekilde yapılmaya başlanmıştır. Bu şenlikler, Orman Bakanlığına bağlı, sahip olduğu doğal bitki örtüsü ve ağaç varlığından dolayı korumaya alınmış rekreasyon alanında yapılmaktadır. Etkinliğin tanıtımı, belli bir süre önceden Akçaabat ve Trabzon gibi, önemli görülebilecek yerlere afişler asılarak duyurulmaktadır. Bununla yetinilmeyerek, sözlü ve yazılı medya yoluyla da duyurular yapılmaktadır. Burada yaşayan halk tarafından şenlik zamanı az çok bilinmekte, fakat şenliğin daha kalabalık olması için tanıtıcı yönde de etkinlikler yapılmaktadır.

Şenlikler belediye yönetiminde bir komite yoluyla organize edilmekte, bu bağlamda konser vermek üzere; yerel ve ulusal sanatçılar getirilmekte, gösteriler sunmak üzere; halk oyunları ekipleri (Akçaabat halk oyunları, il dışından farklı yörelerden halk oyunları ekipleri) davet edilmektedir. Şenlik faaliyet alanının güneyindeki hemen hemen iki hektarlık saha, şenliğe gelen ziyaretçiler için otopark yeri olarak tahsis edilmiştir. Şenlik sahasının toplamı yaklaşık beş hektardır. Bu saha aynı zamanda yerel pazar işlevi görmektedir. Nitekim şenlikler başlamadan önce, yiyecek içecek türü gıda maddeleri, eğlenceye yönelik sportif amaçlı, giyecek ve hediyelik eşya gibi malzemelerin satıldığı geçici çadırlar kurulmaktadır. Bunların dışında, şenliklere gelenlerin beslenme ihtiyaçlarının karşılanması için çok çeşitli çadır-lokantalar kurulur. Bunlarda; Akçaabat köftesi, et ızgara, et kavurma, döner türü yemekler ile yöresel yemekler; lahana çorbası, kayana, kuymak, turşu kavurması, lahana dolması...vb yapılmaktadır. Her şenlik sezonunda katılım giderek artmakta olup; bunda esas rolü tanıtım etkinlikleri oynamaktadır. Geçmişe dönük veriler olmasa da 2009 yılında kurulan ticari amaçlı sezonluk çadır sayısı 200 dolayındaydı. Ticari aktiviteye katılanların hemen büyük çoğunluğu Trabzon, Akçaabat kentleri ile çevre illerden gelmektedir. Örneğin Gümüşhane'den *pestil ve köme*, Akçaabat'tan ünlü *Akçaabat köftesi*, Çarşıbaşı'ndan *Keşan* (Rize bezine benzer bu yöreye ait bir tür özel kumaş) getirilip pazarlanmaktadır. Biraz öncede ifade edildiği üzere, söz konusu rekreasyon alanında genel temizlik hizmetleri Işıklar Belediye'si tarafından verilmektedir. Ticari etkinlik çadır sahiplerine çöp poşetleri dağıtılmakta, bunlar şenlik sonunda toplanmaktadır. Şenliklerin güvenliği, trafik denetimleri ve yönlendirmeleri şenliklerden birkaç gün önce yaylaya gelen, şenlik bittikten sonra ayrılan Jandarma tarafından sağlanmaktadır. Ayrıca sağlık hizmetleri Trabzon İl Sağlık Müdürlüğünce

* Türk Dil Kurumunun sözlüğüne göre "*abdal*" **gezgin derviş** anlamına gelmektedir.

Çevrede tarafımızdan yapılan mülakat ve bu bölgede yaylacılık yapan ailelerin söylencelerine göre, bu şenliklere Kara Abdal denilmesinin nedeni, yaklaşık 100 yıl öncesinde bu yaylalarda yaşayan ve dolaşan, adı bilinmeyen fakat esmer olduğu söylenen ve halk tarafından *bilge insan* olduğu kabul edilen bir kişiden ileri gelmektedir.

görevlendirilen, şenlik boyunca burada kalan, bir doktor ve iki hemşire tarafından (Ambulans içinde) verilmektedir. Şenliklere Akçaabat, Trabzon ve çevre iller başta olmak üzere; İstanbul, Ankara, Kocaeli, Bursa, Düzce, Yalova ve ülkemizin birçok şehirden, ayrıca; Almanya, Avusturya, Belçika, Hollanda, Fransa gibi ülkelerden, daha çok Karadenizli gurbetçiler katılmaktadır. Şenliklere gelen insanların sayısı, belediye yetkililerin verdiği rakamlara göre 20 bini geçmektedir. Katılımın çok fazla olmasından dolayı, insanlar bayramlarda olduğu gibi yakınlarını görebilmekte ve hasret giderebilmektedirler (Fotoğraf 4). Şenliklere gelenler, Karadeniz müziği ve kemençe eşliğinde horon ve kolbastı oynamakta; yapılan parodiler, stand up gösterileri, yarışmalar ve diğer etkinliklerle eğlenmektedirler. Şenliklere bir hafta öncesinden insanlar gelmeye başlamakta, belediyenin gösterdiği yerlerde çadırlar kurmakta ve doğal hayat içinde aileleriyle zaman geçirmektedir. Bu şenliğin turistik merkezin tanıtımına büyük katkısı olmakta, insanların yaylaya olan ilgileri artmaktadır.



Fotoğraf 4. Kayabaşı yaylasında düzenlenen Kara Abdal Şenlikleri'nden bir görünüm.

Kayabaşı Yayla Kent* Tesisleri

Ülkemizde kıyı turizmi denilen güneş, kum deniz üçlüsüne alternatif üretmek, turizmi daha geniş alanlara yaymak, Yeşilin her bir tonunun olduğu Karadeniz'in

* Yayla Kent adlandırması Trabzon İl Özel İdaresi elamanlarınca verilmiş olup, Coğrafi terminolojiye ait değildir. Çünkü bu ilimde kent terimini belirleyen değişik parametreler vardır. Nüfus kriteri, iktisadi kriter, planlama kriteri ...vb. bunların hangisi esas alınrsa alınsın, bazı özelliklerini incelediğimiz Kayabaşı'ndaki yatırımlar bu yerleşmeyi kentleştirme, şehirleştirme için yeterli değildir. Ancak resmi makamlar tanıtımı bu adla yaptığı için, bizde aynı terimi kullanmak durumunda kaldık.

yaylalarından turizm amaçlı yararlanmak, özel teşebbüse örnek oluşturmak, istihdamı artırmak gibi amaçlarla Trabzon İl Özel İdaresi tarafından yaptırılan Zigana ve Hıdırnebi'den sonra üçüncüsü Kayabaşı Yayla Kent tesisleridir.**

Kayabaşı Yayla Kent diye adlandırılan rekreasyon sahası, yaklaşık 32 dönüm olup, çevresi tamamen ladin ve göknar ağaç formasyonundan oluşan, orman altı zengin florasıyla çekici özellikte bir sahadır (Fotoğraf 5). Tesisler gerek bu doğal bitki örtüsü özelliği, gerekse uygun eğitim koşulları dolayısıyla, yaylanın *Amele çayırı* diye isimlendirilen alanında yapılmıştır.



Fotoğraf 5. Kayabaşı Yayla Kentin genel bir görünümü.

Yayla kentte 2009'da; 23 bungalow tarzı ev, 1 adet köşk (Vali Konağı), iki adet ikişer katlı otel, bir adet tek katlı otel, restoran, kır kahvesi, çocuk bahçesi, oyun salonu, amfibi tiyatro, 200 araçlık otopark, merkezi kalorifer sistemi, alt yapısı ve diğer özellikleriyle ziyaretçilerin her türlü ihtiyaçlarının karşılanabileceği ve aynı anda 250 kişinin konaklayabileceği şekilde inşa edilmiştir. Yayla kentin çevresi, 1,5 m yükseklikte kalın taş duvarla çevrilmiş, üzeri demir korkuluklar yerleştirilerek korunaklı bir saha durumuna getirilmiştir.

Yayla kentte konaklanması için farklı özellikte ve mimaride konutlar inşa edilmiştir.

** Kayabaşı Yayla kent 2002 yılında İl Özel İdaresi tarafında ihale edildi. İhaleyi alan firma tarafından 2003 yılında bitirildi. 2004 yılının 8. ayında işletmesi için yapılan ihaleyi Öztürkler İnşaat Turizm Limitet Şirketi tarafından kazanılarak 10 yıl süreyle kiralandı. Tesis o zamandan beri işletilmektedir.

Köşk (Vali Konağı):

Yayla kentte bir adet bulunmaktadır. Köşk'ün dış duvarları tamamen kesme taştan yapılmış olup, iki katlıdır (Fotoğraf 6). Dış cephesinin çok büyük bir kısmı ahşap malzemeden kaplanmış ve vernik ve cila ile sıcaklık koşullarına karşı koruma altına alınmıştır. İki girişi vardır; bunlardan biri direkt hole, diğeryse oturma odasıdır. Girişte avlu yer alır. Buraya üç basamaklı bir merdivenle çıkılır.



Fotoğraf 6. Kayabaşı Yayla Kentte bulunan Köşk (Vali Konağı)'ten bir görünüm.

Köşkün 1. katında tek kişilik iki yatağın olduğu bir yatak odası, WC ve banyo, bir oturma odası içinde; bir adet koltuk takımı ve şömine vardır. Oturma odasının bir köşesinde mutfak dolabı bulunmaktadır. Tavanı ise ahşap kaplıdır.

Köşkün ikinci katına ahşap bir merdivenden aracılığıyla çıkılır ve hole geçilir.. 2. katında 3 yatak odası ve bir WC ile banyo vardır. Bu yatak odalarının bir tanesinde çift kişilik yatak, ayrıca oda içinde banyo ve WC bulunmaktadır. Diğer iki yatak odasının her birinde tek kişilik iki yatak bulunmaktadır.

Köşk iç kısmı tamamen ahşap ile kaplanmıştır. Yatak odalarının hepsinde televizyon, telefon, elbise dolabı, boy aynası, saç kurutma makinesi, tek kullanımlık terlik, havlu takımı bulunmaktadır. Köşte normal şartlarda 8 kişi konaklayabilmektedir. Fakat istenirse oturma odasındaki koltuklar yatağa dönüştürülerek 12 kişi de konaklayabilir. Köşte Trabzon Valisi ve misafirleri konaklamaktadır.

Bungalow Tipi Evler:

Yayla Kentte toplam 23 adet bungalow tipi ev bulunmaktadır. Bu evler dört-beş tanesi ön cepheleri bir birine bakacak şekilde ve yarım daire biçiminde yapılmıştır. Dışı

tamamen kesme taştan yapılmış sonra hem iç hem de dış kısmı ahşap malzemedен kaplanmıştır. Çatı kısmıysa dayanıklı plastik malzeme ile örtülmüştür. Pencerelerinin dışında ahşaptan kapaklar bulunmakta, bununla kışın sert hava koşullarında korunma amaçlanmaktadır (Fotoğraf 7). Bu evlerin ısıtılmaları merkezi sistem kalorifer ile yapılmaktadır. Ziyaretçi yoğunluğunun az olduğu günlerde, tesiste elektrikli ısıtıcılar kullanılmaktadır.

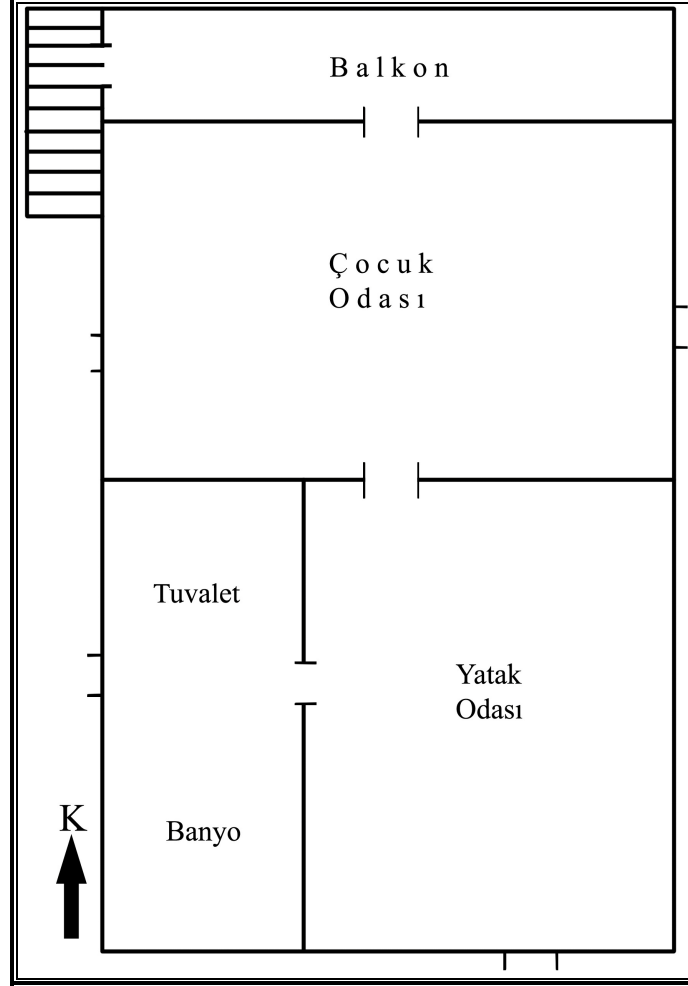


Fotoğraf 7. Bungalow tarzı evlerden bir görünüm.

Bungalow tarzı evlerin hepsinin planları aynıdır. Bu evlere yandan girilmektedir. Bazılarına dört bazılarına ise beş merdivenden tabandan bir metre yükseklikte balkona çıkılmaktadır. Balkon kısmının da üstü kapalıdır ve evin ön cephesini oluşturur. Evlerin iç taksimatında; iki odası, WC, banyosu ve küçük bir mutfacı bulunmaktadır. İlk girilen kısmı oturma odasıdır. Burada İki adet tek kişilik yatak, dört kişilik bir adet masa, televizyon, mutfak, telefon, bulunmaktadır. Bu oda ziyaretçilerin oturması, yemek yemesi ve ailelerin çocuklarının kalması için düzenlenmiştir. İkinci oda ebeveyn yatak odasıdır. Burada da bir adet çift kişilik yatak, elbise dolabı, bulunmaktadır. Ebeveyn yatak odasının içinde WC ve banyo vardır (Şekil 2).

Tek Kath Otel:

Yerleşim planında mevcut olmadığı halde sonradan yetkili makamlardan izin alınarak inşa edilmiştir. İç dış tamamen ahşaptan yapılmış, çatısı plastik malzeme ile örtülmüştür. Temeli, zeminden yaklaşık 40cm kadar yükseltilmiş olup yapı bunun üzerine inşa edilmiştir. Zeminden kazandırılan bu yükseklik nemim etkisine karşı alınmış bir önlemdir. Isıtması merkezi sisteme bağlı olmayıp elektrikli soba ile yapılır. Otelde 4 oda vardır. Her birinin girişi ayrı ayrı yerlerdendir. Her bir oda da WC, banyo, tek kişilik üç yatak, elbise dolabı, telefon, tek kişilik terlikler, havlu takımları bulunmaktadır.



Şekil 2. Bungalow tarzında inşa edilen bir evin plânı (Ölçeksizdir).

Çift Katlı Otel:

Yayla Kentte iki adet çift katlı otel mevcuttur. Otellerin dış duvarları kesme taştan yapılmış, ahşapla kaplanmıştır (Fotoğraf 8). Birinci kattan ikinci katta içeriden ahşap bir merdivenden çıkılmaktadır. İç kısmı tamamen ahşapla kaplanmıştır. Her bir katında dört odası vardır. Odalar çift kişiliktir. Odaların içinde banyo ve WC bulunmaktadır. Odalarda; televizyon, elbise dolabı, komodin, telefon, boy aynası, havlu takımı, tek kullanımlık terlik de mevcuttur. Her bir odanın ön cephesinde 6 m²'lik balkonlar yer almaktadır.



Fotoğraf 8. Çift katlı otelin dışarıdan görünümü.

Restoran:

Restoran iki bölümde oluşmaktadır. Birinci bölüm, sadece yazın kullanılan balkon bölümü; ikinci kısmı ise, ziyaret mevsimi boyunca kullanılabilen iç kısımdır (Fotoğraf 9). Balkon kısmında 175 kişi, iç kısımda 250 kişi kapasitelidir. Restoranda mangalda et, tavuk, balık, Akçaabat köftesi, yöresel yemekler ve isteğe bağlı ekstra yemekler hazırlanmaktadır. Restoranda yaz döneminde ve yoğunluğun fazla olduğu zamanlarda canlı müzik, folklor, animasyon ve stand up gösterileri de vardır.



Fotoğraf 9. Taş ve ahşap malzemenin rahatlıkla görülebildiği, restoranın iç kısmından bir görünüm.

Oyun Salonları ve Kır Kahvesi:

Restoranın alt katı, oyun salonu (bیلardo, langırt, masa tenisi) olarak kullanılmaktadır. Ayrı bir binada kır kahvesi adıyla; içeride 60 kişi kapasiteli, balkonda ise 25 kişi kapasiteli, kafe türü bir mekân vardır.

Tesislerde; merkezi çamaşırhane, kalorifer, telefon daire, güvenlik merkezi de bulunmaktadır. Yayla kentte aynı anda 250 kişi kalabilmektedir.

Gelenlerin sayısı, yılın hangi aylarında ve nereden geldikleriyle ilgili, işletmenin rezervasyon ve bilgisayar kayıtlarından derlenen veriler esas alındığında, en yoğun ziyaretçi alımı, Haziran başı ile Ağustos sonuna kadar olan dönemdir. Bu dönemde, doluluk oranı hemen hemen %100'dür. Ocak-Şubat-Mart aylarında; kar yağışının fazla olması, elektriklerin sürekli kesilmesi, yolların kapalı olması gibi sebeplerle, yönetim tarafından tesisler kapalı tutulmaktadır. En yoğun dönem olan yaz sezonu ile bayramlar ve yılbaşı dışında, doluluk oranı % 40-50'lere düşmektedir.

Yayla kente 2008 yılında gelen turist sayısı; işletme sahibinin kayıtlarına göre 15 bin kadar olup, bu turistlerin %80'i turlarla gelmektedir. Turlar 25 ile 40 kişilik gruplardan oluşmakta, genellikle bir ya da iki gece kalmaktadırlar. Bu saha, tur güzergâhları içerisinde bulunmakta olup; Doğu Karadeniz bölümünün turistik yerleri gezilirken, alternatif konaklama yeri olarak tercih edilmektedir. Turlarla gelen grupların konaklaması, daha çok hafta içi olmaktadır. Çünkü hafta sonunda Akçaabat, Trabzon ve çevre illerden Yayla kent'e çok sayıda ziyaretçi gelmektedir. Buraya turlar dışında, bireysel olarak da ulaşılabilir. Bu şekilde gelenler, toplam ziyaretçi sayısının yaklaşık %20'sini oluşturur. Tesisler, Türkiye genelinde 25 turizm acentesiyle çalışılmakta olup, tur grupların büyük çoğunluğu; İstanbul, Ankara, İzmir, Konya, Adana, Bursa gibi büyük kentlerimizdendir. Yurt dışından da zaman zaman yabancı turist gelmekte olup, bunların yıllık sayıları 500 kadardır. Yabancı turistler, en fazla Suudi Arabistan'dan, ayrıca İsrail, Almanya ve diğer Ortadoğu ülkelerinden gelir.

Turistik merkezler, doğal çekiciliklerinin yanı sıra; konaklama, yeme içme, spor yapma, eğlenme-dinlenme ve alışveriş gibi çok çeşitli hizmetlerin sunulduğu mekânlardır.⁷

Yayla Kent ziyaretçilerin gezinti, rekreasyon, eğlenme, dinlenme, ... ve benzeri isteklerine cevap verebilmektedir.

Bu mekân, Trabzon ve çevresinden ailelerin düğünleri için de kullanılmaktadır.

Turistik merkezde 2009 yılı konaklama ücretleri, sezonda çift kişilik bir oda 140 TL, sezon dışında 100 TL'dir Dört kişilik bir ailenin kalabileceği Bungalow evi sezonda kiralama 200TL, sezon dışında 150 TL'dir. Bu fiyatlar yarım pansiyon olup, grup halinde gelişlerde fiyatlar daha indirimlidir.

Sonuç ve Öneriler:

Kayabaşı Yayla kent, Zigana Tatil Köyü ve Hıdırnebi Yayla kent yatırımlarından sonra Trabzon'da turistik yayla potansiyelini değerlendirmeye yönelik İl Özel İdaresi tarafından yapılan üçüncü yatırımdır. Kuşkusuz bu konuda Kayabaşı'nın seçilmesi, turistik

⁷ YAZICI, H., DOĞANAY, S. 2000, Alternatif Turizm Merkezine Tipik Bir Örnek: Zigana Yayla Tatil Köyü. Türk Coğrafya Dergisi Sayı: 35, s. 81, İstanbul.

potansiyelinin yüksek oluşundan ileri gelmiştir. Planlı bir yatırım olmakla birlikte, sahanın bazı önemli sorunları bulunmaktadır.

- Kayabaşı Yayla kentte yaz ayları doluluk oranı yüksek olmasına rağmen,

Ocak-Mart döneminde; üç ay kar yağışının fazla olması, elektriklerin sürekli kesilmesi ve yolların açılmaması sebebiyle tesisler faaliyetini durdurmaktadır. Bu da yazın 40 dolayında olan çalışan sayısının, kışın bekçi dışında çalışmamasına ve böyle önemli bir tesisin atıl kalmasına yol açmaktadır.

Kışları yolların sürekli araç trafiğine açık tutulması ve elektrik sorunun çözümlenmesi durumunda tesisler kışın da işletilmeye açık kalabilir. Ayrıca tesisin kış koşullarında turist çekebilmesi için; hem Trabzon'da, hem de ülke çapında daha çok reklam verilmeli, bu dönemde fiyatlar düşürülmeli, alternatif etkinlikler düzenlenerek, sezon dışında da buralara gelen turist sayısı artırılmaya çalışılmalıdır.

- Çevrede ki bir diğer sorun da ulaşım sorunu olup, yolların standartları düşüktür. Mevcut durumu yeterli değildir. Yol standartlarının yükseltilmesi, donma çözümleninin yolları tahrip etmesine karşı, teknik önlemlerin alınması gerekir (Dayanıklı bir asfalt kullanılabilir, yol beton kaplanabilir).

- Ziyaretçiler, Trabzon ve çevresini gördükten sonra akşam saatlerine yakın konaklamaya gelmekte, çok fazla bir şey görmeden dönmektedirler. Tur gruplarının sahada daha fazla kalmalarını sağlayacak tedbirler düzenlenmeli, çevrede turizm değeri olan Çal mağarası, İnanç turizm merkezlerinden olan Haçkalı Hoca Baba yaylası... vb yerler tur programına dahil edilerek, turistlerin daha fazla geceleme sağlanmalıdır.

- Ülkemizde pek çok spor kulübü, başta futbol olmak üzere ligler bittikten sonra, yaz döneminde kamp yapmaktadırlar. Kayabaşı Yaylası da sahip olduğu özellikleriyle spor ve kamp turizmi açısından çok uygun bir potansiyeli barındırmaktadır. Bu amacı gerçekleştirmek amacıyla; doğayı bozmadan, uygun spor kompleksleri yapılarak; öncelikle Trabzon ve Karadeniz'den olmak üzere, bütün Türkiye'den ve Avrupa'dan pek çok spor kulübü için çekici hale getirilebilir. Bu nedenle, ulusal ya da uluslar arası düzeyde turnuvalar düzenlenebilir. Türkiye çapında büyük futbol takımları davet edilip, ücretsiz kalmaları sağlanarak reklam yapılabilir.

- Kayabaşı Yaylası önemli bir potansiyele sahip olmasına rağmen; hem Trabzon'u, hem de Karadeniz Bölgesini tanıtan turizm broşürlerinde, Turizm bakanlığının illeri tanıtan internet sitesinde gösterilmemekte; bundan dolayı, Trabzon'a dışarıdan gelen yerli ve yabancı turistler tarafından yeterince bilinmemektedir. Bu yayla; turizm broşürlerinde ve turizm bakanlığının sitesinde gösterilmeli, Uzungöl örneğinde olduğu gibi, tanıtıma büyük önem verilmeli, takvimlerde, vb. reklam araçlarından buraya yer verilmelidir.

- Yayla, sahip olduğu doğası ve yeşiliyle; özellikle Türkiye'nin Ortadoğu ve çevresindeki, alternatif turizm arayan yabancı turistler için en uygun yerlerden biridir. Bu ülkelerden insanların, amaca uygun alanlarına gelmeleri için Turizm Bakanlığı tarafından bu yönlü reklam filmleri çekilerek, bu ülkelerin televizyonlarında yayımlanmalı, havaalanları, stadyumlar ya da çeşitli organizasyonların yapıldığı alanlara reklamlar

verilerek, yoğun bir tanıtım faaliyetine girilmelidir. Bu şekilde Orta vadede yabancı turistler içinde önemli bir çekim yeri olabilir.

• Son 20 yıl içinde yapılan binaların çok büyük kısmı betonarme olarak inşa edilmiş ve bu da çevreyle uyumsuz bir görünüm oluşturmuştur. Bu evleri görsel olarak doğayla uyumlu hale getirebilmek için, en azından dış cepheleri ahşapla kaplanmalıdır. Ayrıca, denetimsiz ve plansız yapılaşmaya izin kesinlikle verilmemelidir. Yeni yapılarda çevreye uyum kriterleri aranmalıdır.

• Bu çevrede turistik konaklama tesislerinden başka 600 dolayında mesken bulunmaktadır. Bunların büyük çoğunluğunda aileler kalma süreleri bir yılda 10-15 günü geçmemektedir. Konaklama sorununun çözümünde bu meskenler pansiyon olarak kullanılabilir. Bu şekilde önemli bir gelir elde edilebilecek, hem de yaylaya gelenler için alternatif kalma imkânları ortaya çıkabilecektir.

KAYNAKÇA

- ALAGÖZ, C., A., 1993, Türkiye’de Yayılacılık Araştırmaları. Ankara Üniversitesi Türkiye Coğrafyası Araştırma ve Uygulama Merkezi, Ankara.
- BEKDEMİR, Ü, ÖZDEMİR, Ü, 2002, Doğu Karadeniz’de Gelişmekte Olan Yayla Turizm Merkezlerine Bir Örnek: Bektaş Yaylası, Doğu Coğrafya Dergisi Sayı: 7, Erzurum.
- ÇETİN, B., 2006, Kefe Yaylasında (Serinhisar-Denizli) Fonksiyon Değişikliğiyle Ortaya Çıkan Rekreatif Faaliyetler. Doğu Coğrafya Dergisi Sayı:15, Erzurum.
- DOĞANAY, H., 2001, Türkiye Turizm Coğrafyası. Çizgi Kitapevi, Konya
- DOĞANAY, H., ZAMAN, S., 2004, Oba Yayla Yerleşmelerine İki Tipik Örnek: Çambaşı ve Turnalık Obaları (Ordu İli). Türk Coğrafya Dergisi Sayı:43, İstanbul.
- DOĞANAY, S. 2009, Koruma Kullanma Dengesi Açısından Cami Boğazı Yaylası ve Çakırgöl Çevresinin Turistik Potansiyeline Coğrafi Bir Yaklaşım. Doğu Coğrafya Dergisi Sayı:22, Erzurum.
- DOĞANER, S., 2001, Türkiye Turizm Coğrafyası. Çantay Kitapevi, İstanbul.
- EMİROĞLU, M., 1977, Bolu’da Yaylalar ve Yayılacılık. D.T.C.F. Yay. No: 272, Ankara.
- KOCA, H., 1995, Gözne’de Yayla Turizmi Doğu Coğrafya Dergisi Sayı:1, Erzurum.
- ÖZGÜÇ, N., 2007, Turizm Coğrafyası, Çantay Kitapevi, İstanbul.
- SEVGİ C., 1984, Adana İlinin Kuzeydoğu Kesiminde Yayılacılık. Ege Coğrafya Dergisi Sayı:2, İzmir.
- SOMUNCU, M., 1997, Doğu Karadeniz Bölümünde Yayla Turizminin Bugünkü Yapısı, Sorunları ve Geleceği. Ankara Üniversitesi Türkiye Coğrafyası Araştırma ve Uygulama Merkezi Dergisi Sayı:5, Ankara.
- SOMUNCU, M., 1996, Rize Ayder Yaylasında Turizm, Ankara Üniversitesi Türkiye Coğrafyası Araştırma ve Uygulama Merkezi Dergisi Sayı: 4, Ankara.
- TIRAŞ, M., 2001, Zorkun Yaylası, Türk Coğrafya Dergisi, Sayı:32, İstanbul.
- YAZICI, H., CİN, M., 1997, Uzungöl Turizm Merkezinde Coğrafi Gözlemler, Türk Coğrafya Dergisi, Sayı:32, İstanbul.

- YAZICI, H., DOĞANAY, S., 2000, Alternatif Turizm Merkezlerine Tipik Bir Örnek: Zigana Yayla Tatil Köyü. Türk Coğrafya Dergisi, Sayı:35, İstanbul.
- ZAMAN, M., 2001, Geleneksel Yayla Şenlilerinin Doğu Karadeniz Bölümü Yayla Turizminin Gelişmesindeki Rolü, Doğu Coğrafya Dergisi Sayı:6, Konya.
- ZAMAN, M., 2001, Yayla Turizm Merkezlerine Bir Örnek: Hıdırnebi Yayla Kent 1. Doğu Coğrafya Dergisi Sayı:6, Konya.
- ZAMAN, M., ŞAHİN,F., BAYRAM, N., 2007, Doğu Karadeniz'de Alternatif Bir Turizm Merkezi: Kümbet Yaylası. Doğu Coğrafya Dergisi Sayı:17, Konya.
- ZAMAN, M., 2007, Doğu Karadeniz Kıyı Dağlarında Yaylalar ve Yaylacılık. Atatürk Üniversitesi Yayın No:960, Erzurum.
- ZAMAN, S., 2007, Fonksiyonel Değişim Sürecinde Antalya Bey Dağları Yaylaları. Atatürk Üniversitesi Yayın No: 967, Erzurum.