

## BATMAN ŞEHİRİ, FONKSİYONEL ÖZELLİKLERİ VE BAŞLICA SORUNLARI

The Functional Characteristics and Primary Problems of the Batman City

Yrd.Doç.Dr.Faruk ALAEDDİNOĞLU\*



### Özet

*Sanayi devrimiyle gerçekleşen şehirleşme hareketi, Türkiye’de kendini 1950’li yıllarda göstermiş ve bu süreç yeni şehirlerin ortaya çıkmasıyla devam etmiştir. Var olan şehirlerin önemli bir kısmı bu süreçten nüfuslanma, sanayileşme, alansal büyüme, iş ve ticaret sahaları yaratma, istihdam ve benzeri özellikler açısından etkilenmişlerdir. Ancak bu hızlı süreç şehirlerin fonksiyonel yapısını temelden değiştirirken, düşük nitelikli konut, çarpık şehirleşme, çevre sorunları, gürültü, hava kirliliği, sanayi atıkları ve işsizlik gibi sorunların da ortaya çıkmasına neden olmuştur. Bu bağlamda Batman gibi modern dünyanın en temel enerji kaynağı olan petrol üzerine şekillenen, hızlı gelişen ve değişen şehirlerde, kentleşme ve kentleşme kavramları henüz tam olarak oluşmadığından; sosyal, ekonomik, kültürel ve politik alanlarda yapısal sorunlar ortaya çıkmıştır. Bu çalışmada, 1955 yılı genel nüfus sayımı sonuçlarına göre 4713 nüfuslu bir bucak olan Batman’ın, Türkiye’deki şehirleşme hareketiyle yaşıt bir süreç içerisinde büyük bir şehre nasıl dönüştüğü, hem mekânsal, değişim hem de bu zaman aralığında gerçekleştirdiği fonksiyonel özellikler açısından incelenmektedir. Şüphesiz bu işlenirken hızlı değişimin getirdiği sosyo-ekonomik ve sosyo-kültürel olumsuzlukların şehri nasıl etkilediği ve TPAO’nun bu sürecin neresinde olduğu tartışılmaktadır.*

**Anahtar kelimeler;** Batman şehri, TPAO, şehirleşme, şehir yaşamı, İluh

\* Yüzüncü Yıl Üniversitesi, Fen-Edebiyat Fakültesi, Coğrafya Bölümü

**Abstract**

*Urbanization became a reality with industrial revolution emerged in 1950's and this continued with appearing new cities in Turkey. Available cities have been influenced from this process in terms of population, industry, growing in specific area and creating business and trade employment opportunities. However, this rapid process has not only basically changed the functional structure of the city, but also caused the low quality house, crooked urbanization, environmental problems, air pollution, industrial waste and unemployment problems. In this regard, since the phenomena of urban and urbanization has not been known well in cities like Batman which is shaped on the base of petroleum as the basic energy resource of modern world, developed rapidly and changed, the structural problems in social, economic, cultural and political areas have been emerged. This study investigates both how the city of Batman whose population 4713 in the census of 1955 as a small town has been converted from a city in the urbanization process from the view of her functional characteristics in this time period and spatial changing. There is no doubt that the influence of social- economic and social- cultural problems aroused from the rapid changing on the city and the position of Turkish Petroleum Corporation (TPAO) in this process are also discussed.*

**Key words:** *Batman City, TPAO, urbanization, urban life, Iluh*

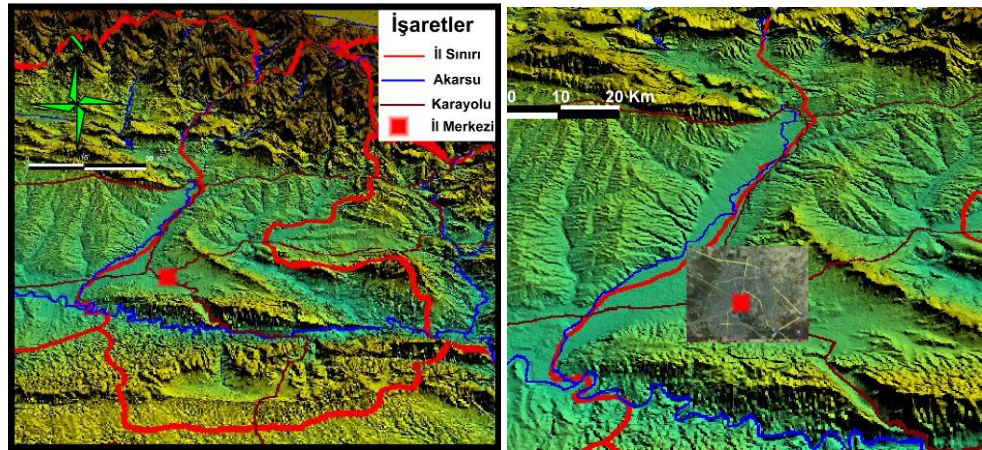
## **GİRİŞ**

Güneydoğu Anadolu Bölgesinin Dicle Bölümünde yer alan ve Batman ilinin yönetim merkezi durumunda olan şehir, Batman Çayının doğusunda Raman Dağının kuzeyinde verimli bir ovanın kenarında kurulmuştur. Harita 1’de de görüleceği üzere şehir yerleştiği depresyon içinde gelişimini kuzey ve doğu yönünde gerçekleştirmek durumundadır (Harita 1). Kentin batısında verimli tarım alanlarının varlığı ve çevresindeki dağlık alanlar alansal gelişmeyi bu yönde desteklemektedir. Ancak özellikle son yıllarda yerleşme ovaya doğru kaymaktadır. Batı, kuzeybatı ve kısmen kuzeyi Diyarbakır ili ile kuşatılmış olan şehrin kuzeydoğusunda Kozluk, doğusunda Beşiri, güneydoğusunda Hasankeyf ve güneyinde Gercüş ilçeleri yer almaktadır. Denizden 565 m yükseltide verimli Batman ovası üzerinde kurulmuş olan şehrin, batısında merkeze 4.8 km mesafede bulunan Batman Çayı ve 10.5 km güneyinde ise Dicle Nehri yer almaktadır. Şehrin yakın çevresinde birkaç küçük akarsu bulunmakla beraber şehir açısından en önemlilerinden biri şehir merkezini ikiye bölerek akan İluh deresidir. Özellikle ilkbahar aylarında gerçekleşen taşkınlar neticesinde zaman zaman şehre büyük zararlar veren bu dere kimi kesimlerde ıslah edilmiş olmasına karşın, önemli bir kısmı ıslah edilmediğinden bir tehdit olarak varlığını sürdürmektedir. Şehir ve yakın çevresinde karasal iklim hüküm sürmektedir. Yazlar kurak ve sıcak kışlar ise ılık ve yağışlıdır. Yıllık yağış miktarı 500 ile 780 mm arasında değişirken, nispi nem %53 civarındadır. Zira bilinmektedir ki, iklim doğrudan doğruya yeryüzünde insanların dağılışı üzerinde rol oynamaktadır (Erol, 1964: 6). Bu bağlamda Batman şehri her ne kadar petrolün etkisinde oluşmuş ve gelişmiş olsa da, iklimin, insanların yaşaması için uygun ortamları yarattığı ve bu anlamda şehrin kuruluş yerinde ve dahası gelişmesinde etkili olduğu muhakkaktır. Buna karşın yaz aylarının özellikle sıcak geçmesi ve bağıl nemin bazı günler %10’un altına düşmesi doğal bitki örtüsü açısından bir sorun olarak ortaya çıkmaktadır. Zira yeryüzünde herhangi bir sahadaki doğal bitki örtüsünün özellikleri doğrudan, iklim, yükselti ve toprak şartlarıyla ilişkilidir (Özçağlar,1997: 61 ). Bu anlamda Batman şehri ve yakın çevresi incelendiğinde, doğal bitki örtüsünün yer şekilleri ve nemliliğin kontrolü altında geliştiğini söylemek mümkündür. Bu nedenle, merkez ilçe sınırları içinde batıdan doğuya, kuzeyden güneye gidildikçe bitki örtüsünde belirgin bir değişim görülememektedir. Ayrıca şehri ve yakın çevresini doğal bitki örtüsü açısından yoksun bırakan bir diğer etmen de aşırı tahribattır. Ancak bununla beraber özellikle şehrin güneyinde yer alan Dicle Nehri çevresi ve nehrin güneyinde kalan yüksek kesimler ile yine şehrin batısında yer alan Batman Çayının belli alanlarında küçük de olsa koruluklar bulunmaktadır.

Verimli bir ova üzerine kurulmuş olan şehir 1950’lere kadar İluh adında küçük bir köy yerleşmesi iken, 1950’li tarihlerden sonra petrolün bulunması ile hızlı bir gelişme trendine girmiş ve 1955 yılı genel nüfus sayımı sonuçlarına göre 4713 nüfuslu bir bucak ve 1957’de de ilçe merkezi haline getirilmiştir. Nüfus bakımından çok hızlı bir büyüme yaşayan Batman şehri bu seyrini 1990’lara kadar devam ettirmiş ve bu hızlı nüfus artışı Batman’ı Türkiye’nin 72. ili haline getirmiştir. 2000 yılı nüfus verilerine göre 246.678 kişinin yaşadığı Batman şehrinde nüfus yoğunluğu 484 kişi (564 km<sup>2</sup>) iken bu oran 2007 yılında (293.024 kişi) 519 kişi şeklinde değişmiştir. İl nüfusunun 2000 yılında % 66.6 sının ve 2007 yılında ise %70’den fazlasının şehir merkezinde yaşadığı Batman, 2003 yılı sosyo-

## Batman Şehri ve Fonksiyonel Özellikleri

ekonomik gelişmişlik sıralamasına göre 81 il içinde 70. sırada yer almaktadır. 300 bine yaklaşan nüfusa sahip Batman şehrinin gelişmişlik kademesi 5'tir (DPT, 2003). 1990'a (gelişmişlik sırası 65) göre kıyasladığımızda gelişme performanslarında ciddi düşüşlerin olduğu dikkat çeker. 2001 yılı itibarı ile 456 bin kişinin yaşadığı Batman ilinde kişi başına düşen gayri safi yurt içi hâsıla 1216 dolardır. Şüphesiz ki ortalama hane halkı büyüklüğünün 7.60 olduğu, nüfus artış oranının %2,8 olduğu bir şehirde şehirleşme ve şehirlileşme olguları da sorunlu olmaktadır. 39 mahalleden oluşan şehrin geçmişinde yaşanan hızlı büyümeyi sağlayan güç, TPAO'nun (Türkiye Petrolleri Anonim Ortaklığı) şehirde yarattığı istihdam ve çoğaltan etkiydi. Ancak görünen o ki TPAO'nun şehrin gelişmesine etkisi hızlı nüfus artışı karşısında 1980'lerden sonra giderek azalmış ve bu gün minimum düzeyde kalmıştır.



**Harita 1:** Batman İli ve Şehri Lokasyon Haritası

## **BATMAN'IN KURULUŞ VE GELİŞİM DÖNEMLERİ**

Şehirler; boyutları, algılanışları, görünüşleri, fonksiyonları ve daha birçok özellikleri bakımından farklı bilim dallarının ilgisini çekmişlerdir. Bu bilim dallarından biri de hiç şüphe yok ki Coğrafyadır. Coğrafya bilim insanları için bir şehrin kuruluş yeri ve gelişme evreleri tanımlanması gereken önemli aşamalardır. Bu anlamda şehirlerin kuruluş yerleri incelendiğinde, özellikle geçmişte doğal şartların uygun olması tarımsal faaliyetler için uygun iklim şartları ve verimli toprakların bulunması başta olmak üzere bol su kaynaklarının varlığı ve insan yaşamını destekliyor olması önemli değişkenlerdir (Northam, 1979: 32). Dolayısıyla şehrin kuruluş yerinde iklimin olumlu etkisi, toprağın verimliliği, tarım yapılabilirliği önemli bir faktördür. Ancak modern dünyada asıl belirleyicilerin artık değiştiği ve fiziki uygunluğun yerini sanayi, iş ve ticaret alanları, yer altı kaynakları ve özellikle enerji kaynaklarının çıkarılması ve işletilmesinin aldığı bir gerçektir. Bu anlamda Batman'ın kuruluş yeri incelendiğinde kuruluş yerinin getirdiği en büyük avantajın modern dünyanın en önemli enerji kaynağının çıkarılması ve işletilmesi olduğu görülmektedir. Ancak her ne kadar şehrin kurulmasında ve gelişmesinde petrol belirleyici faktör ise de, Güneydoğu Anadolu Bölgesinin iklim şartları düşünüldüğünde su ve ona ilişkin her türlü yaklaşım şehrin gelişmesini ve organizasyonu etkilemektedir. Bu anlamda şehrin çevresinde bulunan Batman Çayı ve Dicle Nehri başta olmak üzere İluh deresi ve diğer küçük akarsular şehrin gelişmesini desteklemişlerdir. Şehir mücavir alan sınırları içinde gelişmesini sürdürmekte ve alansal olarak hızla büyümektedir. Verimli ova üzerinde yaşanan bu gelişme şehrin çevresindeki mahallelerde boş alanların iskânı şeklinde yaşanırken, kuzey, kuzeybatı ve doğu yönünde plânlı olarak devam etmektedir. Zira şehrin bundan sonraki süreçte bu gelişim süreçlerine ek olarak batı yönünde de gelişeceği düşünüldürse yakın zamanda verimli ovanın tamamı şehirselleşen alanlar tarafından işgal edileceği gerçeğiyle karşı karşıya kalınacaktır.

Batman şehri ve TPAO birbirlerini tamamlayan ya da birlikte anlam bulan iki kavram gibi algılanmaktadır. Oysa TPAO, Batman şehrinin gelişim hikâyesinin yalnızca ilk yıllarında bir aktör olmuştur. Sonraki yıllarda iç dinamikleri değiştirmekten uzak sadece şehirselleşimi aşırı göç ve şehirselleşim noktalarında olumsuz etkileyen bir aktör olmuştur. Bu noktadan hareketle Batman şehrinin gelişme süreci incelendiğinde 4 farklı evrede ele alınabileceği görülecektir. Bunlardan ilki 1955 yılına kadar geçen süreçtir (Harita 3). Bu aşamada bugün Batman olarak bilinen şehrin henüz var olmadığı ve şimdi bir mahalle durumunda bulunan İluh köyünün mekânsal olarak küçük bir alanı ifade ettiği dönemdir. Bu süreci gerek iş gücü adına ve gerekse şehirselleşim adına hiçbir şeyin var olmadığı başlangıç aşaması olarak ele almak mümkündür.

İkinci dönem, 1970'lere kadar gerçekleşen süreçtir ki, TPAO'dan kaynaklanan bir kalifiye iş gücü hareketliliğinin yaşandığı ve aynı zamanda şehirselleşimin kendini hissettirdiği dönemdir. Bu köyden şehre dönüşümün ve aynı zamanda petrole ilişkin tesislerin kurulduğu ve sanayi sektöründe istihdamın yaratıldığı bir süreçtir. Kurulan bu tesisler sayesinde petrol ürünleri ticarete konu olmuş ve yan sanayi ve diğer kuruluşlar bu süreci desteklemiştir. Şehir bu dönemde yarattığı istihdam sayesinde hızlı bir imar faaliyetine girmiş ve kısmen de olsa bu imar, planlı gerçekleşmiştir. Bu dönemde şehir İluh Mahallesi ile TPAO arasındaki alan içerisinde gelişmiştir. TPAO çalışanları için yapılan

Site Mahallesi planlı yerleşmeye güzel bir örnektir. Dönemin sonuna doğru İluh Mahallesi çevresinde yeni mahalleler kurulmaya başlanmıştır. Bu dönemde gerçekleşen nüfussal büyüme dengeli ve sanayinin desteklediği bir gelişme olmakla beraber, yeni kurulan mahalleler dönemin başından farklı olarak sıkışık bir formda ve çarpık bir yapılaşma trendine girmiştir. Dolayısıyla bu süreci, farklılıkları da içinde barındırmak koşulu ile, kısmen de olsa gelişmiş ülke şehirlerinde yaşanan sürece benzetmek mümkündür.



**Foto 1:** 1970 Atatürk ve Turgut Özal Bulvarı



**Foto 2:** 2008 Turgut Özal Bulvarı



**Foto 3:** Esentepe'den genel bir görüntü (Yeni konut alanları)



**Foto 4:** TPAO ve Tüpraş'tan genel bir görüntü

Üçüncü dönem, Batman şehrinin fiziki, ekonomik, sosyal ve kültürel anlamda değişim ve dönüşümü yaşadığı dönemdir. 1970'den 1990'a kadar geçen süreci ifade eden bu dönemi iki farklı açıdan ele almak mümkündür. Birincisi şehrin mekânsal, nüfussal, sanayi faaliyetleri, iş ve ticaret alanları ve sosyal yaşamında görülen olumlu gelişmelerin yaşandığı ilk yıllardır. Bu dönemde petrole dayanan sanayinin hız kazanması, nüfus artışı ve bunlara koşut olarak ortaya çıkan iş ve ticaret sahaları şehrin mekânsal gelişimini etkilemiştir. Şehir bu dönemde gelişimini kuzey ve kuzey doğu ağırlıklı olarak gerçekleştirmiş olmakla beraber doğu yönlü gelişme bu dönemde de devam etmiştir. Özellikle 1970 sonrası yıllarda Botaş, Tüpraş, Petroşehir gibi mahalleler yoğun yerleşmeye maruz kalırken, 1980 sonrası yıllarda kuzey ve kuzey doğu istikametinde yeni mahalleler kurulmuştur. Başlıcaları Meydan, Şirinevler, Raman, Cumhuriyet, Sağlık, Ziya Gökalp şeklindedir. Ancak bu dönemde mahallelerin önemli bir kısmında planlı bir şehirleşmeyi

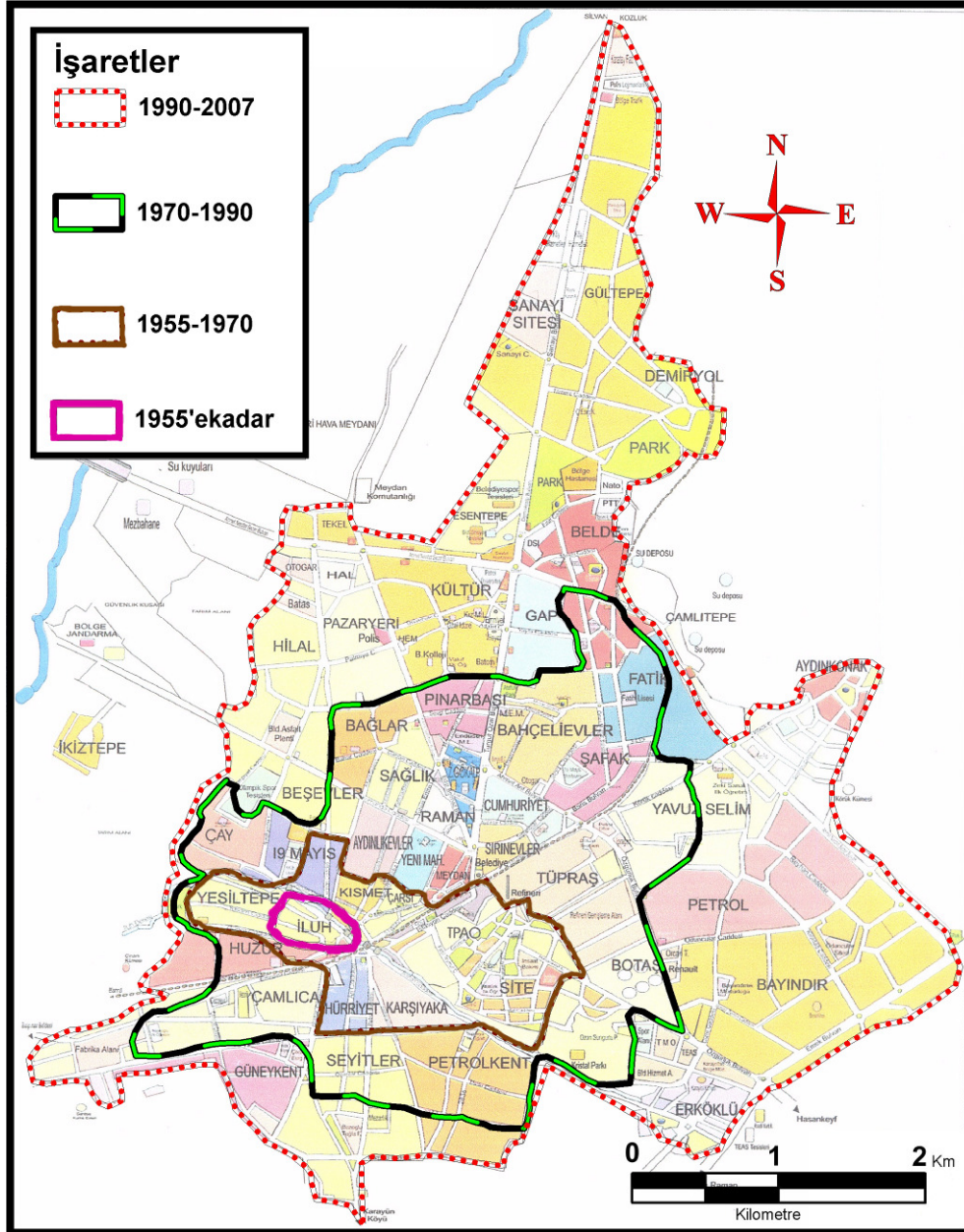
görmek mümkün değildir. Zira yoğun göç hareketi, bu mahallelerin çarpık bir şekilde gelişmesine neden olmuştur. Ancak daha öncede ifade edildiği üzere asıl hızlı değişimin yaşandığı dönem 1980 sonrasıdır. Bu dönemi, şehir için artık sürdürülebilirlikten çıkışın ve şehrsel kaosun yaşandığı dönem şeklinde ifade etmek mümkündür. Özellikle kırsal alanın itici gücü ve Batman şehrinde insanların iş bulma ümidi kırdan şehre göçü en üst düzeye çıkarmıştır. Şüphesiz bu göç hareketinde TPAO baş aktörlerdendir. Ancak TPAO'nun toplam istihdam kapasitesi yığınlar halinde gelen göçmenlerin iş ihtiyacını karşılamaktan çok uzaktır. Dolayısıyla bu dönem, TPAO'nun Batman şehrini şekillendiremediği şehrin kontrolünün kayıp olarak kabul edileceği yıllardır.

Dördüncü ve son dönem ise 1990'lardan bugüne gelen süreci ifade eder. Bu dönemde şehirdeki yatay gelişmenin yönü bir önceki döneme benzemekle beraber, alansal büyüme bakımından oldukça farklı bir özellik gösterir. Şehir bu dönemde kuzey, kuzeybatı ve doğu yönünde gelişmesini devam ettirirken alansal büyüme oldukça dikkat çekicidir. Zira bu dönemde kurulan Gap, Kültür, Belde, Esentepe gibi mahalleler planlı ve çok katlı binalardan oluşurken, Erköklü, Aydınkonak, Hilal gibi mahalleler gecekondulaşma alanı olmuşlardır. Ancak asıl gecekondulaşma alanları ve gelen nüfusun önemli bir kısmının yerleşme alanı Çay, Huzur, Yeşiltepe, Çamlıca gibi mahalleler olmuştur. Şehirde cadde-sokak sistemleri, altyapı ve üstyapı noktasında planlı büyüme Gap, Kültür, Pınarbaşı, Bahçelievler mahallelerini yeni cazibe merkezleri haline getirmiştir. Eski mahallelerin çekiciliklerini kaybetmelerine ve yeni iş ve ticaret alanlarının bu yeni alanlara kaymasına neden olmuştur. Bu gelişmeler beraberinde planlı yerleşmeye açılan bu alanlarının ekonomik büyümeyle de doğru orantılı olarak kira, arsa ve konut fiyatlarında da artışa neden olmuştur. Ancak planlı gelişen mahallelerin dışında bu dönem, gecekondulaşma sürecinin de hızlı geliştiği bir dönemdir. Şehrin kenar semtleri bu dönemde özellikle terör nedeniyle gelenlerin akınına uğramıştır. Bu dönemde Batman Güneydoğu Anadolu Bölgesindeki birçok il gibi, 1990 yılından sonra çevresindeki kırsal alanlardan büyük oranda göç almıştır. Güvenlik sorunlarından kaynaklanan bu göçler, ülke gelişmişlik sıralamasının diplerinde yer alan şehri adeta boğmuştur. Sosyo-ekonomik gelişmişlik göstergeleri bakımından zaten ülkenin geri kalmış bölgesi olan Batman, bir de zorunlu olarak yeni gelenlerin de sorunları da eklenince, deyim yerindeyse, nefesi kesilen bir şehre dönüşmüştür. Şüphesiz bu durum özellikle kenar mahallelerde önemli bir baskı ve gecekondulaşmaya neden olmuştur.

Şehir harita 1'den de görüleceği üzere bundan sonraki büyümesini muhtemelen batı, kuzey ve kısmen de doğu istikametinde olacağı muhakkaktır. Bir istasyon görevi de olan şehrin, 1990'dan sonraki nüfus artışı da oldukça yüksektir. Şüphesiz bu artış daha çok güvenlik ağırlıklı bir göç hareketini ifade etmektedir (Harita 4). Bu süreç hâlâ devam etmekle beraber etkisini azaltmıştır. Ancak batman şehri açısından belki de şimdiden öngörülmesi gereken bir diğer risk ise yakın gelecekte karşılaşacağı yeni göç dalgasıyla ilgilidir. Zira Hasankeyf'te yapılması planlanan baraj ve sonrasında gerçekleşecek göç hareketi büyük bir olasılıkla Batman şehrini etkileyecektir.







Harita 3. Batman Şehrinin Alansal Gelişimi (1955-2007)

Batman şehri maruz kaldığı nüfus baskısı nedeniyle şehirleşme noktasında ciddi sorunları olan bir yerleşmedir. Özellikle 1990'lara kadar geçen süreçte TPAO çalışanları için kurulan Site Mahallesi düzeyinde planlı yerleşmelerden söz etmek pek mümkün değildir. Şüphesiz bu durum bugün şehrin eski mahallelerinde bütün çıplaklığıyla gözler önündedir. Bu mahallelerden yeni kurulan mahallelere kaçışın arka planında yatan bir sebep de eskilerin fiziksel görünümünün kötü ve özellikle cadde-sokak sistemlerinin plansız oluşudur. Ancak unutulmaması gereken her canlı varlık gibi, şehirlerinde, doğan, büyüyen ve yapıları sürekli değişen toplumsal birimler olduğu gerçeğidir. Şehirlerin eskiyen bölümleri, ister gelişmiş, isterse gelişmekte olan ülkelerde olsun, zamanla yenilenme gereksinimi ortaya çıkarmaktadır (Keleş, 2002: 296). Bu anlamda Batman şehri, eski mahallelerinin ciddi bir şehrsel dönüşüme ihtiyaçları vardır. Zira şehrin Çay, Huzur, Yeşiltepe, Çamlıca, Seyitler, İluh, Hürriyet, 19 Mayıs gibi mahallelerinde binalar çoğunlukla tek katlı ya da iki katlı konutlardan oluşmaktadır. Şehrsel dönüşümün gerçekleşmesi durumunda çok katlı, planlı bir şehir yaratılacağı gibi, alansal gelişme için gerekli saha buralardan sağlamak suretiyle, tarım alanları da yeni konut alanlarının işgalinden kurtulmuş olacaktır. Ayrıca şehrin bu kesimleri, suçun da en çok işlendiği alanlardır ki şehrsel dönüşüm bir anlamda bu sorunun aşılmasına da katkı sağlayacaktır.

### **ŞEHİRLEŞME VE BATMAN'DA ŞEHİRLEŞME**

Sanayi devrimi ve sonrasında gerçekleşen gelişmelerle modern Avrupa şehirleri sanayinin ve onun getirdiği fırsatların ürünü olarak ortaya çıkarken Türkiye gibi ülkelerde şehirleşme olgusu gelişmiş ülkelerdekinden farklı özellikler göstermektedir. Zira Türkiye'de sanayileşmeye dayanmayan şehirleşme, köyden şehre göç eden kitlelerin şehir kesimi istihdamında sanayi dışı sektörlerde ağırlık kazanmasına ve enformel iş sektörünün oluşmasına sebep olmuştur. Bu sektör, üretici olmayan bir takım serbest iş alanlarını (işportacılık, hamallık, ayakkabı boyacılığı, piyango satıcılığı, kapıcılık, temizlikçilik, yazıhane ve büro işleri gibi) kapsamaktadır (Sezal, 1992: 78). Türkiye'deki şehirleşme hareketi gelişmiş ülkelerden ayırt eden önemli özelliklerden biri, bu noktada ortaya çıkmaktadır. Batıda şehirleşme, kalkınma ile birlikte yürümüştür. Oysa Türkiye'de ekonomik büyüme hızı, şehirleşme hızından çoğunlukla düşük olmuştur. Batıda şehirlere göç edenler genellikle iş olanakları bulabilmiş iken, ülkemizde köylerden göçenler içinde işsizlerin, gizli işsizlerin veya kayıt dışı sektörde çalışanların sayısı bir hayli kabarıktır ve işsizliğin giderek artmasına katkı sunmaktadır (TÜGIAD, 1998).

Bu bağlamda çok boyutlu ve farklı disiplinleri ilgilendiren bir kavram olan şehrin tanımlanmasına ihtiyaç vardır. Şüphesiz çok boyutlu olması, birçok disiplinin şehri kendi yaklaşımlarıyla tanımlama ve işlevselleştirme çalışmalarına neden olmuştur. Şehirler genel olarak, yoğun bir şekilde insanların yaşadığı yerleşim birimi olarak nitelendirilmekte ve bünyelerinde fiziki, siyasi, sosyal, ekonomik ve daha birçok fonksiyonu barındıran mekânlar olarak tanımlanmaktadır. Fiziki açıdan şehirler, farklı amaçlar için kullanılan çok sayıdaki binalar ile insanların ulaşımını sağlayan yollardan oluşur. Fonksiyonel açıdan şehir ise ekonomik, sosyal ve kültürel faaliyetlerin, aktivitelerin gerçekleştirildiği yerleşim birimleridir (İspir, 1991: 5). Şüphesiz şehir olarak ifade edilen yerleşme birimini diğer yerleşme birimlerinden ayıran en önemli özellik, kendi kendine yetmeyen bir ekonomik birim olmasıdır. Şehir civar yerleşmelerin ekonomik faaliyetlerini denetleyen, ona göre

uzmanlaşan, üretimi gerçekleştiren ve bunun sonucunda toplumsal ve idari yönden de çevresi üzerinde denetimci bir görev üstlenen yerleşme birimidir (Ortaylı, 1974: 194-195). Ekonomik açıdan düşünüldüğünde ise, nüfusu tarım dışı alanlarda çalışan, mal ve hizmetlerin, üretim, dağıtım ve tüketimi sürecinde toplumun sürekli olarak değişen gereksinmelerini karşılamak için ortaya çıkan bir ekonomik mekanizma olarak değerlendirilebilir (Keleş, 2002: 75). Şehirleşmeyi demografik ölçütü ön planda tutarak tanımlamaya çalışanlara göre şehirleşme, “belirli bir zaman aralığında şehir olarak kabul edilen yerleşme birimlerinde nüfus artışı ile birlikte görülen ekonomik ve toplumsal yapıdaki değişmeyi belirleyen süreçtir.”(Gökçe, 1997: 8). Şehirleşmede nüfus ölçütü, üzerinde ağırlıklı olarak durulan bir ölçüttür. Nüfus ölçütünü iki şekilde kullanmak mümkündür. Bunlardan ilki nüfus miktarı, ikincisi ise nüfus yoğunluğudur. Ancak her iki ölçütün kullanılması fiziksel bir sınırın tespitini gerekli kılmaktadır. Nüfus miktarı ölçütü kullanıldığı zaman idarî sınırlar esas alınmakta, “idarî sınırlar ise şehrin fonksiyonel sınırları ile çakışmamaktadır” (Çezik, 1982: 4). Ancak yine de şehirleşmeyi derecelendirmeye dönük ve nüfus ölçütünü temel alan bir şehrsel sınıflandırma kuralı ABD’de geliştirilmiş ve nüfus büyüklüklerine göre şehrsel büyüklükler tanımlanmıştır. Geliştirilen yerel açılım ABD’de şehrsel hizmetlerin sunumundan, güvenlik, itfaiye, sağlık hizmetleri gibi birçok kamu hizmetinin hangi şehirde ne şekilde görüleceğine kadar oldukça geniş bir perspektifte kullanılmakta olup birçok başka ülkeyi de etkilemiştir. Bu anlamda gerçekleştirilen sınıflamaya göre 100.000 ile 300.000 nüfus aralığında olan şehirler orta ölçekli olarak tanımlanmıştır (USA, 2002: 1). ABD’nin dışında benzer bir yaklaşımda Avrupa birliği içerisinde gerçekleştirilmiştir. Buna göre, şehir merkezlerin nüfus büyüklüğüne göre bir sınıflandırma geliştirilmiştir ve bu sınıflandırmaya göre, nüfusu 250.000 kişiden fazla olan şehirler büyük şehir, 250.000 ile 100.000 kişi arası orta büyüklükteki şehirler ve 100.000 kişiyi aşmayan şehirler ise küçük şehirler olarak değerlendirilmiştir (Medium Sized Cities In Europe, 1997:13). Türkiye’de de yerleşim bölgesindeki nüfus oranına göre gerçekleştirilen bir tanımlamaya göre ise, 10.000 ile 25.000 kişi arası nüfusa sahip olan yerleşimler küçük şehir, 25.000 – 100.000 kişi arası nüfusa sahip olan yerleşimler orta büyüklükteki şehir, 100.000 üzerindeki nüfusa sahip şehirler ise büyük şehir şeklinde tanımlanmıştır (Gürpınar, 1988: 49).

Bu bağlamda düşünüldüğünde Batman büyük bir şehir olmakla birlikte, gerçekleşen şehirleşme olgusunu sadece bir nüfus birikim süreci olarak düşünmek yanlış olur. Zira Batman’da şehirleşmenin geçirdiği evrelerde toplumsal ve ekonomik yapıda önemli boyutlarda olmasa da bir iş bölümü ve uzmanlaşmadan söz etmek mümkündür. Ancak Batman’da gerçekleşen şehirleşmeyi Türkiye gerçeğinden soyutlamak ve diğer şehirlerdeki gelişme süreçlerinden ayrı görmek imkânsızdır. Batman’da görülen aşırı göç ve yığılma nedeniyle şehirde ortaya çıkan hızlı büyüme, şehrin sağlıklı gelişimi için büyük bir engel olmuştur. Zaten az gelişmiş ülkelerin şehirleşmesi konu edildiğinde çoğu kez "çarçık", "aşırı", "hızlı", "dengesiz" "sahte" "tek yönlü" gibi bazı terimler kullanılmakta ve bununla sağlıklı şehirleşmenin belirli özelliklerine vurgu yapılmaktadır (Keleş, 2002: 29). Bu çerçevede gelişen şehirleşmeye belki de en güzel örneklerden biri Batman’dır. Çünkü

Batman'daki şehirleşme olgusunda ana belirleyici unsur, aşırı nüfus artışı olmuştur.<sup>1</sup> Oysaki salt nüfus artışı, şehirleşmeyi gerçekleştirmez. Nüfus artışı, şehirleşme yönünden en önemli ayırıcı ve belirleyici öğelerden biri olmakla beraber, başlı başına şehirleşmenin ögesi değildir. Diğer bir ifadeyle, Batman şehrindeki nüfus yığılması, Batman'ın şehir niteliği kazandığını belirlemez. Ancak dar anlamda düşünüldüğünde bir şehir olan Batman, geniş anlamda düşünüldüğünde sanayileşmeye ve ekonomik gelişmeye koşut olarak şehir sayısının artması ve bugünkü şehirlerin büyümesi sonucunu doğuran, toplum yapısında, artan oranda örgütlenme, işbölümü ve uzmanlaşma yaratan, insan davranış ve ilişkilerinde şehirlere özgü değişikliklere yol açan bir nüfus birikimi sürecini (Keleş, 2002: 22) yaşayamamıştır.

### **BATMAN ŞEHRİNİN FONKSİYONEL ÖZELLİKLERİ**

Şehirler; zamana, mekâna, sosyal ve ekonomik özelliklerine göre birçok fonksiyon kazanırlar. Ancak bu fonksiyonlardan biri ya da bir kaç zamanla gelişir ve hâkim fonksiyon halini alır. Bazen de Batman'da olduğu gibi belli bir fonksiyon şehri yaratır ve o fonksiyon şehrin markası ya da kimliği halini alır. Ancak zamanla hâkim fonksiyona sahip merkezi yerleşme bu özelliğini kaybeder ve fonksiyonel değişim kaçınılmaz olur. Bu bağlamda Batman şehri incelendiğinde fonksiyonel değişimin zaman içinde nasıl geliştiğini görmek mümkündür. Ancak Batman'ın fonksiyonel özelliklerine geçmeden fonksiyon kavramının Coğrafyada kısaca ne anlam ifade ettiği konusuna açıklık getirmekte fayda vardır.

Beaujeu-Garnier ve Chabot'a göre şehir coğrafyasında fonksiyon kavramı, "bir şehir yerleşmesinin ortaya çıkışını, gelişimini ve büyümesini mümkün kılan faaliyetler" (Aliağaoğlu,2003:91) olarak tanımlanırken, Tolun-Denker'e göre şehirler, genel olarak ziraat olmayan faaliyetlerin toplanma ve yoğunlaşma alanlarıdır ve şehirde özellikle hizmet sektörüne ait faaliyetler hâkimdir" (Tolun-Denker 1976, 27). Doğanay'a göre ise şehir ekonomik fonksiyonlar arasında tarımın çok az önem taşıdığı, çalışan nüfusun çoğunluğunun tarım dışı işlerde çalıştığı yerleşme şekli veya yerleşme birimidir (Doğanay 1995, 486-487). Şehirleri fonksiyonlarına göre tanımlayan Tümertekin, Türkiye şehirlerini ziraat, imalat (sanayi), gayri muayyen faaliyetler (askeri işlevler), genel hizmetler (idari fonksiyon) ve çıkarım faaliyetleri şeklinde bir sınıflandırmaya tabii tutmuştur (Tümertekin, 1973: 52-53), Özgür ise şehrin fonksiyonel sınıflamadaki yerini ortaya koymanın yolunun üç ana grupta sınıflandırmak olduğunu belirtmiş ve bunları, tarımsal (tarım, hayvancılık, ormancılık, balıkçılık, avcılık, vs.), endüstriyel (madencilik, imalat ve inşaat işleri) ve hizmete yönelik (ticaret, ulaştırma, mali işler, kişisel ve toplumsal hizmetler vb.) faaliyetler (Özgür, 1992: 56; Özgür, 1996: 54.) şeklinde tanımlamıştır. Buradan hareketle, Batman

<sup>1</sup> Batmanda gerçekleşen net göç ve net göç hızına baktığımızda il genelinin 2000 yılı nüfus istatistiklerine göre aldığı göç 20,133, verdiği göç 38,165, net göç -18,032, net göç hızı binde -45,16 dır. Görüldüğü üzere il genelinde gerçekleşen kırsaldan şehre göçün önemli bir kısmı Batman şehrine olurken önemli bir kısmı da Türkiye'nin diğer şehirlerine olmaktadır.

şehri fonksiyonel açıdan ele alındığında genel hizmetler ve kısmen de endüstriyel fonksiyonların belirleyici olduğu görülmektedir. Şüphesiz genel hizmetler kavramı içine iyi tanımlanmamış ve tespit edilememiş, dolayısıyla istatistikî olarak da tablolara yansıtılmamış enformel sektörü de eklemek gerekmektedir.

**Tablo 1:** Batman’da Çalışan Nüfusun Ekonomik Faaliyet Kollarına Göre Dağılımı (2000)

Faaliyet Kolları	Batman şehri			
	İstihdam K	İstihdam E	Toplam	%
Ziraat,Avcılık,Ormancılık ve Balıkçılık	1647	408	2055	6.90
Madencilik ve Taş Ocakçılığı	212	1	213	0.70
İmalat sanayi	4298	306	4604	15.40
Elektrik ,Gaz, ve Su	339	14	353	1.20
İnşaat	3049	21	3070	10.30
Ticaret,Lokanta ve Oteller	4849	132	4981	16.50
Ulaştırma,Haberleşme ve Depolama	1770	26	1796	6.00
Mali hiz.Sigorta ve Yrdm. hiz.	699	107	806	2.70
Toplum, Sosyal ve Kişisel hiz.	10.434	1516	11950	40.00
İyi tanımlanmamış faaliyetler	93	7	100	0.30
Toplam	27.390	2538	29.928	100.00
GENEL TOPLAM		29.928		100.00

**Kaynak.** TÜİK, 2000

Batman ili şehirleşme oranı açısından Türkiye ortalamasının üstünde bir değeri ifade eder. Şehirli nüfus oranına bakıldığında 2000 yılında %66 ve 2007 yılında %70’ten fazla olduğu görülmektedir. Şüphesiz ilin toplam nüfusunun %70’den fazlasının şehirlerde yaşıyor olması ilin şehirleşme düzeyi ve çalışan nüfusun ekonomik faaliyet kollarına göre dağılımı hakkında bir fikir vermektedir. Ancak Batman’daki şehirleşme sancılı bir sürecin ürünü olması nedeniyle ekonomik faaliyet kollarına dağılım olumsuz etkilemiştir. Bu bağlamda şehir incelendiğinde, çalışanların %40’ı toplum, sosyal ve kişisel hizmetlerde istihdam edildiği görülmektedir. Toplam istihdamın %40’ını temsil eden sektör, aslında hızlı bir gelişme eğilimindedir. Zira bilinmektedir ki hizmet sektörü şehirlerin geçmişleri ve idari merkez olma durumlarıyla yakından ilişkilidir. Bu anlamda Batman şehrinin kuruluş ve gelişmesi bu anlamda böyle bir merkezîyetçi rol üstlenmesine engel olmuştur. Ancak hem yönetim merkezi olma hem de birtakım toplumsal, sosyal ve kişisel hizmetlerin merkezi olma sürecinin şehirde hızla yapılanıyor olduğunu görmek mümkündür. Ancak hizmet sektöründe istihdam ediliyor görünen nüfusun önemli bir kısmının aslında enformel sektörde çalışıyor olduğunu belirtmekte fayda vardır. Zira yapılan gözlemlerde şehirde iyi tanımlanamamış enformel sektörün çok yaygın olduğu ve önemli bir istihdamı<sup>2</sup> karşıladığı tespit edilmiştir. Toplumsal hizmetlere, ticaret, lokanta ve oteller, inşaat, ulaştırma, haberleşme ve depolama gibi diğer hizmet sektörleri de eklendiğinde toplam istihdamın %76’sını karşıladığı görülmektedir. Şehirde ikinci en büyük istihdam payını ticaret, lokanta ve oteller, üçüncü sırada ise imalat sanayi (% 15.40) gelmektedir. Şehirde TPAO’ya

<sup>2</sup> Gözlemler neticesinde enformel sektörde çalışanların sayısı 3000-3500 kişi

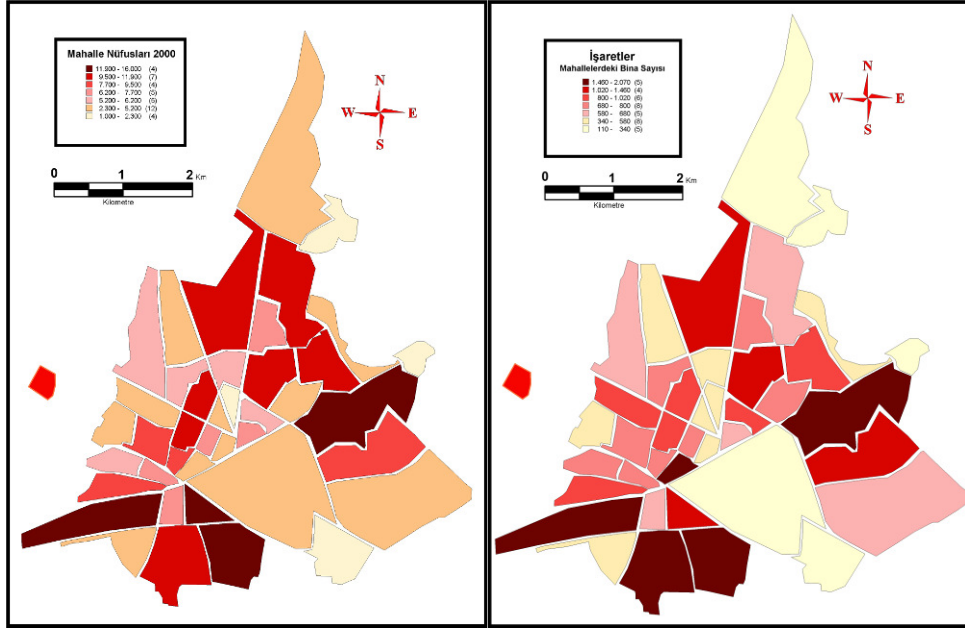
rağmen imalat sanayinin gelişmemiş olmasının da 1991 yılında yapım kararı alınmasına karşılık bir organize sanayi bölgesinin bulunmaması ve var olan projenin halen bitirilememiş olması önemli bir etkidir. Ancak bununla beraber 2006 yılı verilerine göre şehirde 3 küçük sanayi sitesi yer almaktadır. Bunlarda 250, 130 ve 72 olmak üzere toplam 452 işyeri mevcuttur. Halen imalat yapan 57 firma bulunmaktadır. Sektörel bazda işyeri sayısına bakıldığında gıda, içki ve tütün sanayi 83, dokuma, giyim eşyası ve deri sanayi 126, orman ürünleri ve mobilya sanayi 96, metal eşya sanayi 164 işyeri bulunmaktadır (Batman İl Sanayi ve Ticaret Müdürlüğü, 2006).

## **BATMAN ŞEHRİNİN BAŞLICA SORUNLARI**

### ***Mekânsal sorunlar***

Batman şehrinin mücavir alan sınırları içerisinde gösterdiği mekânsal gelişme, birçok sorunu işaret etmektedir. Zira hızlı nüfuslanmanın getirdiği mekânsal yayılma, şehrin kuruluş yerinden kaynaklanan bir kısım sorunların ortaya çıkmasına neden olmuştur. Bunların başında verimli tarım alanlarının işgali ve bir ova tabanı üzerinde kurulmuş olmanın getirdiği altyapı yatırımlarının kısa sürede sorunlu hale gelme durumudur. Şüphesiz mekânsal sorunları işlerken TPAO ve şehre göç olgusu da beraberinde işlenmelidir. Bu bağlamda şehrin kurulmasında ve ilk gelişme evrelerinde TPAO'nun önemli bir yeri olduğunu vurgulamakta fayda vardır. Ancak bu süreç 1970'lerde sürdürülebilirlikten çıkmış ve Batman şehrinin oluşumu tamamen kırdan şehre göçün diğer bir ifadeyle az gelişmiş ülke profilinin getirdiği bir yapı izlemiştir. Bu süreç Batman'da gecekondulu olgusunu kalkınmanın temel sorunlarından biri haline getirmiştir ve özellikle kırsal alanda geçimini sağlayamayan veya şehir yoksulluğunu kır yoksulluğuna tercih eden yığınların mekânı yapmıştır. Şüphesiz bu durum şehrin dokusunu etkilemiş ve doğal olarak şehre gelen bireyleri ucuz, altyapı hizmetlerinin olmadığı, imarsız kenar mahallelerine yönlendirmiştir. Zira bu durumun yol açtığı hızlı ve sağlıksız şehirleşme Türkiye şehirlerinin çoğunda olduğu gibi Batman'da da birçok soruna neden olmuştur. Bunların başında toplumsal olmak üzere, çevresel, dağınık ve düzensiz yerleşme dokusu, fiziki plansızlık veya yerleşme düzensizliği, gelir dağılımında eşitsizlik, sosyal tabakalaşmanın derinleşmesi, kültür değişmesi, kültür boşluğu ve toplum hayatında çözümlerin yaşanması gibi (Sezal, 1992: 80) çok çeşitli sorunlar olduğunu belirtmek mümkündür.

Ancak bunun yanında aşırı olarak ifade edebileceğimiz göç hareketinin bir sonucu olarak ortaya çıkan ilk merkez İluh ve çevre mahallelerin bugün birçok parametrede diğer mahallelere göre geride kaldığı gerçeğidir. Zira Batman şehrinin genel yapısı incelendiğinde, ilk yerleşme merkezi olan İluh ve çevresi zamanla gelen yığınların baskısı altında çarpık bir şehirleşme ve aşırı bir nüfuslanma süreci yaşamıştır. Eski yerleşme merkezi güneyinin şehrin büyüme talebini karşılayamaması kuzey ve doğu yönünde yeni mahallelerin açılmasına ve MİA'nın (Merkezi İş Alanları) bu yeni alanlara kaymasına neden olmuştur. Bu süreç, bu bölgenin zamanla şehrin yeni açılan mahallelerine oranla gerek iş yeri sayısı ve gerekse ekonomik gelişmişlik açısından geri kalmasına neden olmuştur. Ancak nüfus ve bina sayısı açısından bu alanlar, hala en yoğun alanlar olarak görülmektedir. Çünkü kırdan şehre gelen göçün önemli bir kısmı için bu alanlar birer istasyon merkezi görevi üstlenmektedirler (Harita 4-5-6-7).



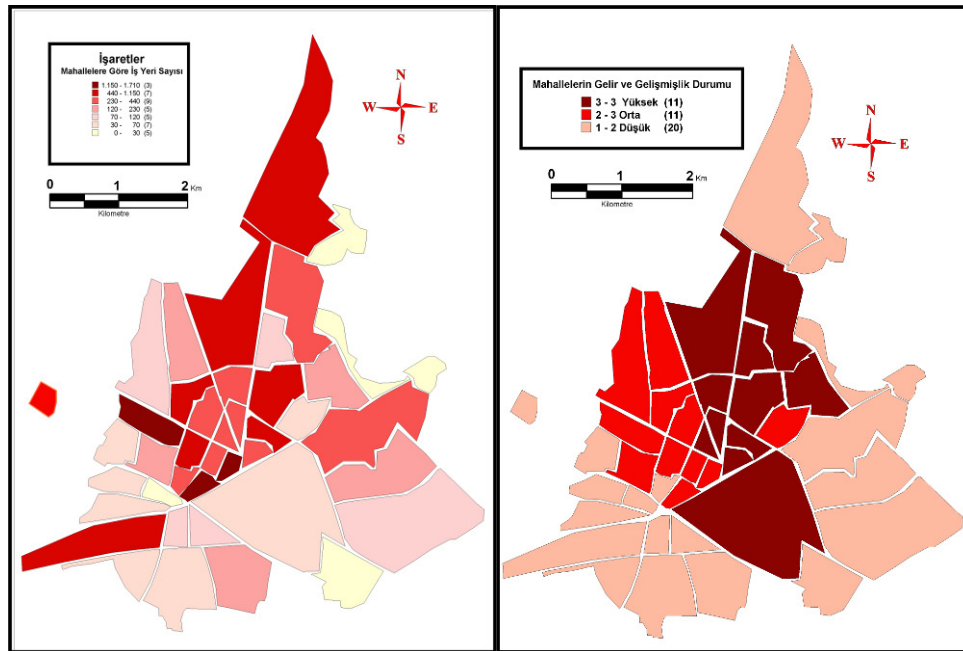
Harita 4: Mahalle Nüfusları

Harita 5: Mahallelerdeki Bina Sayısı

Yukarıda da ifade edildiği üzere, Batman şehrinin gelişim evreleri ve gelişme stratejisi özellikle 1970'lerden sonra kırdan şehre göç ve güvenlik ağırlıklı bir göç hareketine sahne olmuştur. Bu hareketin getirdiği yığılmanın ürünü olması nedeniyle mekânda dağılım süreci eşitsiz bir şekilde gerçekleşmiştir. Dolayısıyla bu eşitsizlik bireysel düzeydeki eşitsizliği üretmiş ve bir çark gibi sürekli yenilenmiştir. 1975'lerden sonra Batman şehrinde görülen plansız ve çarpık şehirleşme şehrsel dokuyu parça parça eklemlemeler şeklinde bir büyüme trendine sokmuştur (Harita 4-5-6-7). Özellikle ildeki sanayileşme hareketi (TPAO) 1975'lere kadar şehrin sürdürülebilirliğini sağlarken, bu tarihten sonra izlenen yerleşme politikası geçmişini devam ettirmek adına yeni tehditleri algılamaktan uzak olmuştur. Bu durum yık-yap süreçlerinin işleyişini ve sürekli olarak yoğunluk artışını desteklediğinden şehirde yaşayan insanların yaşam kalitesini düşüren bir sonuç ortaya çıkarmıştır.

Zira bilinmektedir ki sanayinin ve şehrsel nüfus artışının şehrin fiziki gelişimini desteklediği şehirlerde mekânsal büyüme yaşam alanlarını içine alan boşluklar bırakarak gelişmesini devam ettirmektedir. Ancak Batman'da görülen durum aşırı göç almasıyla ilişkili olarak, genelde aralarda hiç boşluk bırakmayan bir büyüme yapısı göstermiştir. Bunun yanında boşluklu büyümelerinde özellikle 1990'lı yıllarda görüldüğü gözlemlenmiştir. Ancak buradaki büyüme kontrollü bir büyüme değil; aksine, popülist siyasal eğilimlerin güçlü olduğu dönemlerde, yerel yöneticilerin arsa üzerinde doğan rantları doğru mekanizmalar kurmak suretiyle yönetememelerinden kaynaklanmıştır. Çünkü, söz konusu gelişme sonucunda şehir merkezinin yakın çevresinde kurulan yeni

yerleşmeler, zamanla iki taraf dolmuş ve birinci gelişmede olduğu gibi ara bölgelerdeki yaşam alanlarını yok sayan bir yapıda büyümüşür (Harita 4-5). Dolayısıyla iş ve ticaret alanları şehrin birçok mahallesine dağılmış ve belirli alanlarda uzmanlaşma sağlanamadığı gibi önceden iş yerleri planlanmadığından konut alanları iş yerlerine dönüştürülmüştür (Harita 5, 6). Bugün de gerçekleşen bu durum bilgi toplumuna geçişin yaşandığı dünyamızda önemli bir sorun olduğu gibi, başta ulaşım olmak üzere zaman ve maliyet ilişkilerini de olumsuz etkilemektedir.



Harita 6: Mahallelerdeki İş Yeri Sayısı

Harita 7: Mahallelere Göre Gelişmişlik Durumu

2009 yılı itibarıyla şehirdeki imar uygulamasına bakıldığında, imara açılmış alanın 1/3 olduğu görülmektedir. Zira bu durum birçok sorunu da beraberinde getirmektedir. Bunlardan bazıları, plansız şehirleşme yüzünden hayvan pazarının kent merkezinde kalması, tarım arazilerinin amacı dışında konut alanı olarak kullanılması, sel sularının şehir merkezinden geçmesi, ÇED yönetmeliği kapsamı dışında yer alan petrol ürünleri depolama tesislerinin kontrol altına alınmaması, petrol boru hatlarının yerleşim yerlerinin içerisinden geçmesi, yapıların imara uygun olarak inşa edilmelerinin kontrol altına alınmaması, mezarlıkların kent içerisinde kalmış olması, kayıt dışı gayrimenkul oranının % 40'tan fazla olması, diğer bir ifadeyle kentin neredeyse yarıya yakınının ruhsatsız olması, kent içindeki hayvan besiciliğinin yaygın olması ve bunun sonucu olarak caddelerde gezen başıboş hayvanların varlığı, Tüpraş rafinerisi ve İpragaz dolmuş tesislerinin kent içinde yer alması, DDY'ye ait demiryolunun kent içinden geçmesi şeklinde sıralanabilir. Ayrıca tarım arazisi üzerine kurulan bir şehir olması nedeniyle altyapı ve asfalt dayanıklılığının az olması gibi sorunları da eklemek mümkündür (2010-2014 Stratejik Plan 2009).



### **Sosyo-Demografik Sorunlar**

Türkiye gibi gelişmekte olan ülkelerin şehirleşmesi için “aşırı” nitelemesi genelde kullanılmaktadır (Keleş, 2002: 35). Şehirleşmenin bu ülkelerde sanayileşme sürecinin beraberinde getirdiği bir toplumsal olgu olmadığı ve bu nedenle, “aşırı” şehirleşme sürecinde şehirle bütünleşme ve şehre uyumun uzun bir zaman sürecinde ve yavaş gerçekleştiği kabul edilmektedir (Ökmen-Arslan, 2001:248). Şüphesiz bu durumu Batman’da birçok yönüyle görmek mümkündür. Zira şehirdeki nüfusun büyük bir kısmının kırsal toplum özelliklerini göstermesi, Batman’da şehirleşmenin önünde önemli bir engel olarak kalmaktadır. Bütün ildeki asıl dinamik sanayi kuruluşu olan TPAO’nun dahi yıllık istihdam miktarının 1500 kişiyi (2007’de 1497 kişi) bulamayışı Batmanın sanayi ile doğru orantılı şehirleşmesini engellemektedir. Dolayısıyla, oldukça yavaş bir şehirleşmenin gerçekleşmesine olanak tanımakta ve dahası şehirlere özgü niteliklerin belirginleşmesini engellemektedir. Şüphesiz bu durum da şehir nüfusunun kırsallık özelliklerini hâkim unsur olarak devam ettirmesine neden olmaktadır.

Batman’da şehirleşmenin önündeki diğer önemli bir engel ise, bölgede yaygın olarak görülen ve dahası sosyal hiyerarşiyi belirleyen hemşericilik ve aşiret yapısıdır. Daha öncede ifade edildiği üzere Batman’lılık kavramı şehrsel organizasyonun yeni olması nedeniyle tam olarak oluşmamıştır. Bunda da geldikleri yörelere göre şehrin mahallelerine yerleşen insanların payı çok büyüktür. Çünkü her bir mahalle baskın bir hemşeri ve/veya aşiret kümelenmesini ifade etmektedir. Bu yapı onları şehirdeki yalnızlığa ve şehir sorunlarına karşı güçlü kılarken, şehir yaşamından ve şehirleşme sürecinden uzak tutmaktadır. Batmandaki çarpık şehirleşmenin diğer bir nedeni de, şehir merkezine yakın bölgelerde konut ve arsa fiyatlarının yeni gelenlerin satın alma paritelerinin çok üstünde olmasıdır. Zira kırdan şehre göçün yarattığı bu en temel sorun, Batman’da yığınlaşma sürecini yaşayan göçerlerin şehir çevresinde hızla gecekondu bölgelerini oluşturmalarına sebep olmuştur. Batman’ın bu alt sosyal statülü mahallelerinde bir şekilde yaşamaya zorunlu olan ve şehir mekânında marjinalleşen insanlar, bu sağlıksız şehirleşmenin sonucu oluşan toplum yapısındaki değişikliklere ve gelişmelere ayak uyduramamış ve bunun sonucu olarak farklı aile tiplerinin ortaya çıkmasına sebebiyet vermişlerdir. Bir taraftan kır özelliklerini şehre taşımaya çalışsan öte taraftan şehir özelliklerine uyum sağlamak zorunda kalan, kırla şehir arasına sıkışmış, yaşamlarında zaman zaman şehre tepki, zaman zaman da kıra özlemi sergileyen bir alt kültür oluşmuştur ve bu oluşum aileleri şehir yaşamının dışına itmiştir (Keleş, 2000). Batman’da gözlemlenen bu durum sürekli bir işi ya da hiçbir gelir güvencesi olmayan insanlar için ötekileşmeyi yarattığı gibi şehir yaşamından uzaklaştırmakta ve dolayısıyla şehirleşme olgusundan da uzaklaştırmaktadır.

Şehirleşme olgusu bir yerde şehirde ilişkin ekonomik, sosyal ve kültürel yeterliliği de gerektirmektedir. Bu anlamda Batman’ı incelediğimizde durumun sıkıntılı olduğu görülecektir. 472,487 kişilik nüfus miktarına sahip Batman’ın toplam nüfusunun % 62,01’i (293,024 kişisi TÜİK, 2007) Batman şehrinde yaşamaktadır. Hasankeyf hariç diğer ilçeler hesaplamaya katıldığında bu oranın %71,78 olduğu görülmektedir (TÜİK, 2007). Kuşkusuz bu kadar şehirli nüfusun varlığından söz edilince doğal olarak sanayi ve hizmet

sektörlerinde çalışanların sayısının yüksek olmasını beklemek doğaldır. Ancak olması gerekenin aksine hizmet sektöründe 9828 ve sanayi sektöründe 8865 şeklindedir (İPKM, 2006). Görüldüğü üzere şehirlileşmeyi sağlayan iş yerlerindeki faklılık ve kalifiye iş gücü yönünden bu süreci destekleyememektedir. Diğer bir ifadeyle şehirde var olan iş gücü kısmen tarım ama ağırlıklı olarak enformel sektördür. Elektrik abone sayılarını incelediğimizde de bunu destekleyen bir durumla karşılaşırız. Çünkü 2001 yılı itibarı ile ildeki toplam abone sayısının 85,433 olduğunu görmekteyiz. 472,487 kişilik nüfusa sahip bir ilde abone sayısı düşüktür. Dahası ildeki iş yeri elektrik abone sayısı elektrik idaresi kayıtlarında 10,217 (Elektrik abone sayıları, 2001) görünürken 2000 yılında yapılmış bir alan çalışmasında iş yeri sayısı 12,573 (Batman Belediyesi Verileri, 2007) olarak görülmektedir. Anlaşılan ortada bir kayıt dışılık da söz konusudur.

### ***Sosyo-Ekonomik ve Kültürel Sorunlar***

Türkiye için önemli bir yeraltı kaynağı olan petrol, Batman şehri için yaşamsal bir önem arz etmektedir. Hatta bugün için nüfussal olarak orta ölçeklilikten çıkıp büyük şehirler sınıfına girmeye hazırlanan bir şehrin var oluş sebebidir. Bu denli önemli bir kurum olan TPAO'nun şehrin sosyo-ekonomik ve sosyo kültürel yaşamına şüphesiz ki olumlu etkileri vardır. Her şeyden önce küçük bir köyden 300 bine ulaşan bir nüfusa sahip şehrin yaratıcısıdır. Ancak unutulmaması gereken asıl nokta şehrin özellikle 1970'lerden sonra TPAO'nun kontrolünden çıktığı ve artık şehrin nüfussal dinamiğinin TPAO değil, kırdan şehre göç olgusunun oluşturduğu gerçeğidir. Diğer bir ifadeyle, 1970'li yıllardan sonra şehirdeki istihdam döngüsü TPAO'nun desteklediğinin çok üstünde olduğu ve artık enformel sektörlerin devreye girdiği ve klasik az gelişmiş ülke profilinin yaşama geçtiği dönemdir. Zira 1970'lerden günümüze hızla devam eden bu değişim, TPAO'yu Batman'da marjinalleştirmiştir. Artık TPAO şehrin sosyoekonomik ve sosyo kültürel yaşamını tek başına belirleyen değil ancak önemli bir aktördür.

Gelişmiş dünya ülkelerinde şehir olgusu sanayinin kontrolündedir ve şehir içinde yaşayan insanlar arasında keskin hatlar yoktur. Şayet Batman'daki gelişme 1970'lere kadar geçirdiği süreci yaşamış olsaydı şehirdeki yığılımlar olmayacaktı belki; ama, bugünkü Batman da olmayacaktı. Dolayısıyla TPAO'nun Batman'a etkilerini net olarak ölçmek pek mümkün görünmemektedir. Bu anlamda ilin Türkiye içindeki gelişmişlik performansına bakmak sosyal ve ekonomik açıdan nerelerde olduğunu göstermesi açısından önemlidir. Genel çerçeveye bakıldığında sanayi yapıları bir ilin performansından uzak, az gelişmiş bir yapı gösterdiği görülmektedir. Zira sanayi göstergeleri açısından bakıldığında 81 il arasında 60 ile 70 arasında bir yere sahip olan il demografik göstergeler açısından da pek iç açıcı bir tablo çizmemektedir. Yıllık ortalama nüfus artış hızının (1990-2000) binde 28.30 olduğu ilde (Türkiye binde 18,28) doğurganlık hızı 5,27 ortalama hane halkı büyüklüğü 7,60 şeklindedir. Bütün demografik göstergelerde Türkiye ortalamasından daha kötü bir manzara çizen il, eğitim göstergelerinde de çok farklı bir tablo ortaya koyamamaktadır. Bu kategorideki değişkenler ili 81 il içinde 70 ile 80 arasında bir konumu göstermektedir. Bunlardan özellikle okuryazar nüfus oranı (%70,96) ve okuryazar kadın nüfusun toplam kadın nüfusa oranı (% 57,44) içlerinde en anlamlı göstergeler olarak karşımıza çıkmaktadır ki bu tablo oldukça düşündürücüdür. İlin ve aynı zamanda şehrin durumunu yansıtan diğer bir gösterge de sağlık ile ilgili olandır (Tablo 2). Batman'ın 81 il içinde bebek ölümlerinin

en çok yaşandığı 17. il olması, on bin kişiye düşen yatak sayısı açısından 81. ve on bin kişiye düşen hekim sayısı açısından 80. olması diğer önemli temel göstergelerdir.

Kuşkusuz ekonominin bu derece parasallaşması, bireysel ilişkilerin daha çok paraya bağımlı hale gelmesine ve toplumda sınıflaşmaya neden olabilmektedir. Bu gibi sorunlar, sürdürülebilir bir toplum için gerekli olan tutum ve davranışların değerinin azalmasına yol açabilmektedir (Garbarino, 1992: 156-157). Bu anlamda Batman'da yaşanan şehirleşmenin yarattığı yaşama maliyetinin yüksekliği özellikle yardımlaşma dürtüsünü olumsuz etkilemiş ve birçok büyük şehirde olduğu gibi zengin ve yoksullar arasında belirgin hatlarla çizilen bir ayrıma neden olmuştur. Dolayısıyla Batman'da kısa mesafelerde bu farklılığı görmek mümkündür (Harita 7). Merkezi mahallelerle kenar mahallelerin şehrsel hizmetlere erişebilmeleri de aynı düzeyde olamamıştır. Ayrıca Batman'da gözlemlendiğimiz gelir ve sosyal statü gibi farklılıkların varlığı ve şehir yönetimlerinin bu unsurlara pozitif yaklaşımı sosyal eşitsizliği körüklemiş ve sosyal eşitsizliğin bir sonucu olarak gündeme gelen dışlanmışlık olgusunun doğmasına ve dolayısıyla önemli bir toplumsal sorun haline almasına neden olmuştur. Daha öncede ifade edildiği üzere Batman 1970'lerden sonra kırdan şehre göçle beslenmiştir. Şüphesiz bu göç hareketi sonucunda şehre gelenlerin şehirliyle kolayca bütünleşmelerini beklemek yanlış olur. Bu bütünleşemede özellikle çocuklar, büyük riskle karşı karşıyadır. Çünkü göçle gelenler ekonomik koşullardan ötürü, daha çok şehrin varoşlarında yaşamaktadır. Bu çocukların, hijyen koşullarından yoksun, sağlıksız bir çevrede yaşıyor olması, onlara büyük bir haksızlık anlamına da gelmektedir. Kısaca özetlersek, Batman'da gerçekleşen şehirleşmeye TPAO'nun etkisinin sınırlı kalması şehrin karşı karşıya kaldığı ciddi ekonomik ve toplumsal sorunlarla mücadele etmede etkisiz bırakmış ve şehirleşmeye yüklenen pek çok olumlu faktörü geçersiz hale getirmiştir.

**Tablo 2:** Batman'da Sağlığa İlişkin Temel Bilgiler (2007)

Hastane sayısı	5	Toplam sağlık personeli sayısı	1231
Sağlık merkezi sayısı	-	Hekim sayısı	258
Sağlık ocağı sayısı	34	Hekime düşen hasta sayısı	1620
Sağlık evi sayısı	47	Hemşire sayısı	335
Dispanser sayısı (verem savaşı)	1	Ebe sayısı	200
Toplam yatak sayısı	365	Eczane sayısı	86
Yatak başına düşen kişi sayısı	1145	Bebek ölüm hızı	%0 4,2
Yatak işgal oranı(%)	67%	Diş hekimi	29

**Kaynak:** İl Sağlık Müdürlüğü verileri (2007)

Şehrin sosyo-ekonomik yapısındaki sorunlar, sosyal, kültürel yaşamını derinden etkilemiştir. Batman'da gerçekleşen hızlı ve sağlıksız şehirleşme ekonomik problemler yanında, yalnızlık, uyum, yabancılaşma, suç, şehirle bütünleşememe, yerel hizmetlerin zorlanması, çevre kirliliği gibi sosyal problemler yaratmıştır. Özellikle bunlardan suç olgusu üzerinde durulması gereken bir konudur. Zira istatistiklerden şehirdeki mala karşı işlenen suçlarda önemli bir artışın görülmesine karşın, asıl kaygı verici olan intihar vakalarında sayısal fazlalıktır. 1995-2000 yılları arasında geçen süreçte Batman'da

meydana gelen intihar ve intihar girişimlerinin toplamı 191'dir. Yine araştırma bulgularına göre, intihar ve intihar girişimlerinin Batman'da yıllar içinde artmış olması ve daha önemlisi intihar eden veya intihar girişiminde bulunanların yaklaşık %75'nin kadınlardan oluşması (Deniz ve diğerleri, 2001: 1) daha da kaygı verici bir durumu işaret etmektedir.

Şehirleri farklı kılan ve bulunması gereken bir üstyapıda yeşil alanlardır. Ancak şehirde kişi başına düşen yeşil alan ki, bunun önemli bir kısmı pasif yeşil alanlardan oluşmaktadır, maalesef (3.04km<sup>2</sup>) yetersizdir. Yukarıda da ifade edildiği üzere düzenlenmiş ve kontrollü rekreasyon alanlarından söz etmek pek mümkün değildir. Bununla birlikte halkın özellikle hafta sonları şehrin sıkıcı ortamından kaçıp dinlenmek ve farklı atraksiyonlar yaşamak istedikleri yerler arasında Batman Çayı çevresi bulunmaktadır. Ancak, şehrin artıkları, hiçbir arıtmaya tabii tutulmadan Batman Çayına dökülmektedir. Şehir merkezinde 298.342 insana sanatsal anlamda hizmet veren Batman, maalesef sanatsal etkinlikler açısından uzun yıllar oldukça yetersiz bir tablo sergilemiştir. Ancak özellikle son iki yıldır yapılmakta olan ulusal festivaller kısmen de olsa bir ivme anlamına gelmektedir. Şehirde kültürel organizasyonlar kadar sıkıntılı bir diğer alan spordur. Zira şehirde 1 adet kapalı spor salonu mevcut (İPKM, 2001) olup lisanslı sporcu sayısı 569 dur (İPKM, 2003).

### **BATMANDA SÜRDÜRÜLEBİLİR ŞEHİRLEŞME**

Birçok bileşeni olan şehirleşmenin sürdürülebilir olması için sürdürülebilir gelişme öğelerinin birlikte ele alınması gerekmektedir. Bu öğeler birçok bilim insanı tarafından politik, ekonomik, sosyal, çevresel, demografik, kültürel yaşam ve kurumsal öğeler şeklinde sınıflandırılmaktadır. Bu bağlamda, güvenli su kaynaklarından, uygun barınma şartlarına, istihdamdan yaşam kalitesi ve katılıma kadar tüm kavramlar sürdürülebilir şehirleşme içerisinde temel haklar olarak değerlendirilmektedir (Drakasis-Smith, 1997: 796-825 ). Diğer bir ifadeyle sürdürülebilir şehir, ekonomik, çevresel ve sosyal ilerlemeyi etkin yurttaş katılımı ile birlikte dengelemeyi başaran bir şehirdir ( Mega, ve Pedersen, 1998: 6). Şüphesiz ki sürdürülebilir şehirleşmede yukarıdaki bileşenlerin tamamı önemlidir. Ancak asıl belirleyicinin ekonomik göstergeler olduğu da bir gerçektir. Buradan hareketle sürdürülebilir şehirleşmeyle sürdürülebilir kalkınma arasında önemli bir paralellik olduğunu söylemek mümkündür. Sürdürülebilir kalkınma, çevresel, sosyal ve ekonomik hizmetlerin ve bu hizmetlerin dayandığı ekonomik-toplumsal değerlerin varlığını tehdit etmeksizin herkese sunulabilen bir yönetim biçimidir. Dolayısıyla sürdürülebilir kalkınmada öncelikle endüstriyel, çevresel, siyasal ve toplumsal çıkarları dengeleyecek bir sonuç ortaya çıkabilmelidir. Bunda başarılı olabilmenin ön koşulu ise siyasal yönetimlerin halkın onayına dayalı projeleri hayata geçirebilmesidir (Dünya Zirvesi Türkiye Raporu, TEMA III,2002:12).

Sürdürülebilir şehirleşme bağlamında, Batman şehrinin sorunları incelendiğinde iki ana başlığın ortaya çıktığı görülmektedir. Bunlardan ilki, göç ve ekonomik gelişme ekseninde ele alınması gereken sorunları, diğeri ise plansız yapılaşma, kanalizasyon, temiz su şebekesi, kaldırım, cadde ve sokakların inşası, trafik, rekreasyon, temizlik gibi konuları ele alan başlıktır. Şehirde uzun yıllık gerçekleşen nüfus artış hızı düşünüldüğünde, hızlı bir şehirleşme sürecinin yaşandığını ifade etmek durumundayız. Bu hızlı şehirleşme sürecinin nedeni olan göçün şehirde yarattığı sağlıksız şehirleşme sürdürülebilirliği her alanda

sınırlandırmaktadır. Sürdürülebilir gelişmenin sürdürülebilir bir toplumla gerçekleştirilebileceği gerçeğinden hareket edersek var olan kırsal göç azalmadığı ya da kontrol edilemediği sürece, Batman'da sürdürülebilirlik mümkün görülmemektedir. Zira "sürdürülebilir toplumlar, doğal ve tarihi kaynakların korunduğu, iş olanaklarının olduğu, yerleşim yayılmasının kontrol altına alındığı, çevresi güvenli, eğitimin hayat boyu sürdüğü, ulaşım ve sağlık hizmetlerine kolay ulaşıldığı ve tüm bireylere hayat kalitesini artırma fırsatının tanıdığı toplumlar yaratmak için, insanlara birlikte çalışma cesareti veren toplumlardır" (Yönet ve Yirmibeşoğlu, 2005: 262). Bu anlamda düşünüldüğünde Batman şehrindeki yerel yönetimlerin mevcut maddi kaynaklarla bu denli hızlı bir gelişmeyi finanse edemeyeceği açıktır. Çünkü daha öncede ifade edildiği üzere ortalama hane halkı büyüklüğü 7.60, kişi, yıllık ortalama nüfus artış hızı binde (1990-2000) 28.30, bebek ölüm hızı binde 50, doğurganlık hızı 5,27 olan bir ilde, demografik yapı az gelişmiş yada gelişmekte olan bir şehrin yapısını göstermektedir ki bu durumu sürdürebilmek imkansızdır.

Gelişmekte olan ülkelerde nüfusun % 42'sini, yaşları 15'in altında olan genç nüfus oluştururken, gelişmiş ülkelerde bu oran % 26'dır. Böylece, aileye bağımlı olan genç nüfus sayısı arttıkça, ekonomik kalkınmada ve yatırımlarda kullanılacak kaynaklar, beslenme, barınma ve eğitim gibi ihtiyaçları gidermek için kullanılmakta bu da gelişmekte olan ülkelerin zaten bozuk olan ekonomik dengelerini biraz daha kötüleştirmektedir" (Özkalp, 2003: 159). Bu anlamda Batman şehri nüfusunun yaş yapısı incelendiğinde tablonun daha kötü olduğu görülmektedir. Çünkü toplam nüfusun %44,25'i 15 yaşın altında, %56,75'i ise 19 yaşın altındadır (TUİK, 2007). Şüphesiz bir de buna işsizlik sorunu eklendiğinde, sürdürülebilirlik bir yana, Batman şehrindeki ötekiler, üyesi oldukları ailenin ve toplumun varlığını, refah ve mutluluğunu tehdit eden bir görüntü içine girebilirler.

Batman'da sürdürülebilirliği olumsuz etkileyen diğer bir unsur da şehrin geçirdiği evrelerde karşılaşılan göç hareketindeki iş gücü kalifiyesiyle ilgilidir. Bu safhalarda gerçekleşen asıl yığınsal göçler 1970'den günümüze olan göçlerdir ki bu göç hareketine katılan insanlar kalifiye değillerdir. Zira bu insanlar bir kısım itici ve kısmen de şehrin getirdiği çekici güçlerin etkisiyle şehre göç etmek zorunda kalmış insanlardır. Bu insanlar, şehir çevresindeki meslek türleri için ehliyetli olmadıkları için ya geçici işlerde ya da enformel sektörde çalışmak zorunda kalmışlardır. Marjinal olarak nitelenecek sektörlerle yönelen bu insanlar şüphesiz ekonomik, toplumsal ve çevresel olmak üzere birçok baskı altında kalmaktadırlar. Bu durum tek başına dahi şehrsel sürdürülebilirliği olumsuz etkileyebilmektedir. Daha öncede ifade edildiği üzere sürdürülebilirlik için insanların refahını yükselten bir gelişmenin olması şarttır.

## **SONUÇ**

İlüh'la başlayan ve Batman şehri olarak şekillenen süreç yarım yüzyılı aşkındır devam etmektedir. Batman şehri TPAO'nun kurulmasıyla girdiği ekonomik, sosyolojik, kültürel, fiziksel ve çevresel gelişme sürecini devam ettirmekte ve her şehir gibi yaşamayı kaçınılmaz olan süreci yaşamaktadır. Yaşanan bu süreç Batman'ın kendine özgü değişkenlerini farklı kılmakta ve kendine özgü bir şehrsel gelişim süreci yaşamasına izin

vermektedir. Ancak buna rağmen Batman'ın şehirleşme hikâyesi ve ortaya çıkan sorunlar, Türkiye şehirleşmesinin bir izdüşümü olarak da görülebilir.

Birçok değişken açısından şehrsel bir yapıya ilişkin özelliklerden çok, kırsal bir yapı özelliği gösteren Batman şehrinin başta altyapı ve üstyapı sorunları olmak üzere sosyo-ekonomik ve sosyo-kültürel yaşama ilişkin de birçok sorunu bulunmaktadır. Şüphesiz bu sorunların özelinde Batman şehrinin gerçekleri yatmaktadır. Bugün için gerek ulusal ve gerekse uluslararası tanımlamalarda olsun şehir 300 bine yaklaşan nüfusuyla orta büyüklükten büyük şehirler sınıfına geçmiştir. Bu durum şehrin yerel yönetim ayağının daha duyarlı ve gelecek göç hareketlerine karşı etkili bir hizmet ve öngörülebilir bir yaklaşım sergilemesini zorunlu kılmaktadır. Ancak bunun yapılmasında iyi bir yönetim, bölge insanı ile ortaklaşa yer alacakları bir karar alma süreci, uygulama ve denetleme görevlerinin gerçekleştirirken ahlaken ve siyaseten uyum ön plana çıkması gereken yaklaşımlardır. Zira geçmişten beri ihmal edilen bu kavramlar şehrin istenilen yönde, planlı bir şekilde yönetilerek bilinçli bir değişime yönlendirilmesi anlamında bir değişimi ve gelişimi desteklemediği ortadadır. Şehrsel gelişmenin fiziki unsurlarında görülen plansız gelişme sosyo-ekonomik ve sosyo-kültürel alanlarda da kendini göstermiştir. Bunlardan ilki istihdamla ilgilidir. Bu anlamda Batman'da enformel işlere bakıldığında sayısal olarak önemli bir yekun oluşturduğu gözlemlenmektedir. Şüphesiz bu durum şehirde sanayinin yaratmakta yetersiz kaldığı istihdamın enformel işler tarafından telafi edilme çabasıdır. Diğer bir ifadeyle Batman'da sanayinin şehirleşmenin gerisinde kaldığını ve bugün için şehrin gelişim hızını destekleyemediğinin açık ifadesidir. 1975'lerden bu güne gerçekleşen şehirleşme, bir yandan kırsal alanların yoksulluğunu şehre taşımış; diğer yandan da, meydana getirdiği ikili yapı yoluyla gösterişçi tüketim eğilimlerini körüklemiştir. Bu durum toplumsal, ekonomik, çevresel ve kültürel anlamda olumsuzluklar oluşturduğu gibi, geniş anlamda çevre sorunu olarak çarpık ve düzensiz bir şehirleşmeye de neden olmuştur. Ancak bu çarpık şehirleşmenin yarattığı en temel sorun ise, uyum sürecidir. Çünkü kırsaldan şehre göç eden insanların birçok nedenle yerleştikleri şehrin varoşları onları ötekileştirmemeli onları sürecin tarafı yapmalıdır. Şüphesiz Batman şehrindeki bu en temel sorunun aşılmasında diğer bir ifadeyle köy kültüründen şehir kültürüne geçişte toplumsal değişimin yarattığı sorunların aşılmasına da başta yerel yönetimler olmak üzere sivil toplum örgütleri ve diğer kamu kurum ve kuruluşları da aktif rol almalıdır.

Batman'da halkın karşı karşıya kaldığı diğer önemli sorun ise, çevre sorunudur. Şehirdeki çevre sorunlarının başında, şehir sakinlerinin yaşam kalitesi ve insan sağlığı üzerindeki olumsuz etkisi her geçen gün daha çok hissedilen TPAO gelmektedir. Özellikle ÇED Yönetmeliği kapsamı dışında yer alan petrol ürünleri depolama tesislerinin kontrol altına alınmaması ve petrol boru hatlarının yerleşim yerlerinin içerisinden geçmesi bu olumsuzluğun en önemli göstergesidir. Mevcut çevre sorunlarının şehirdeki üretim, tüketim ve şehirleşme sürecine olumsuz etkileri olduğu gibi, sürdürülebilir şehrin en temel öğelerinden olan ekonomik alana da ek maliyet getirmektedir. Şehirde aşılması gereken bir diğer sorun ise, binaların büyük bir kısmının ruhsatsız olma durumu ve dahası yapıların önemli bir kısmının imara uygun olarak inşa edilememesi ve kontrol altına alınmaması durumudur. Doğal olarak bu durum şehrin fiziki görüntüsünü kötüleştirmekte, şehir içi ulaşımı olumsuz yönde etkilemekte ve daha önemlisi verimli tarım alanlarının sürekli işgal

edilmesine neden olmaktadır. Dolayısıyla bu işgalin önüne bir an önce geçebilmek için şehirdeki yapıların tamamını kayıt altına almalı ve mücavir (komşu) alan doğru bir şekilde kullanılmalıdır. Ayrıca şehrin eski mahalleleri kentsel dönüşüm projeleri bağlamında yeniden ele alınmalı ve imar planları kapsamında düzenlenmelidir. Zira bu değişimler, çok katlı ve planlı yapılaşma sayesinde hem şehrsel alandan kazanç sağlayacak hem de fiziki ve kullanılabilirlik açısından şehir sakinlerine yeni fırsatlar sunacaktır.

### **KAYNAKÇA**

- Aliagaoglu, A., (2003), *Afyonkarahisar Şehir Coğrafyası*, Ankara Üniversitesi Sosyal Bilimler Enstitüsü, Coğrafya (Beşeri ve İktisadi Coğrafya) Anabilim Dalı, Yayınlanmamış Doktora tezi, Ankara.
- Batman Belediye Başkanlığı Stratejik Planı, 2010-2014 (2009).
- Batman Belediyesi Verileri, 2007.
- Batman İl Sanayi ve Ticaret Müdürlüğü verileri, 2006.
- Çezik, A., (1982), *Kent Eşiği Araştırması (Türkiye İçin Kent Tanımı)*, DPT Yay. No: 1838, SPD (B) Yay. No: 350, Ankara.
- Deniz, İ., Günindi Ersöz A., N İldeş A., Türkarıslan N., (2001), "1995 - 2000 Yılları Resmi Kayıtlarından Batman'da Gerçekleşen İntihar ve İntihar Girişimleri Üzerine Bir İnceleme", *Aile ve Toplum Dergisi*, Sayı:4, Cilt:1, 1-22.
- Doğanay, H. (1995). *Türkiye Beşeri Coğrafyası*. İstanbul: Milli Eğitim Bakanlığı Yayını.
- DPT, (2003), *İllerin ve Bölgelerin Sosyo-Ekonomik Gelişmişlik Sıralaması Araştırması (2003)*, Ankara: Devlet Planlama Teşkilatı.
- Drakasis-Smith, D., (1997), "Third World Cities: Sustainable Urban Development III, Basic Needs and Human Rights", *Urban Studies*, 1997, C.34, S. 5/6, s.796-825.
- Dünya Zirvesi Türkiye Raporu, TEMA III (2002), Sürdürülebilir Kalkınma ve Yönetişim, UILA-EMME Yayını, İstanbul.
- Erol, O. (1964) *Genel Klimatoloji*, Ankara Üniv. DTCF Yay. No: 155, Ankara.
- Garbarino, J., (1992), *Toward A Sustainable Society*, The Noble Press, Chicago
- Gökçe, B., (1997), *Gecekondu Gençliği*, Hacettepe Üniversitesi. Yay., Ankara.
- Gürpınar, E., (1998), *Çevre Hukukunda Ekolojik Denge Kavramı ve Bu Dengenin Korunması*, İstanbul Üniversitesi, Siyasal Bilgiler Fakültesi, Kamu Hukuku, Yayınlanmamış Yüksek Lisans Tezi, İstanbul.
- İl Sağlık Müdürlüğü Verileri 2007.
- İPKM 2001, 2003, 2006, (İl Planlama ve Koordinasyon Merkezi Verileri).
- İspir, E., 1991, *Şehirleşme ve Meseleleri*, 2.Baskı, Ankara, İstanbul.
- Keleş, R., (2000), *Yerinden Yönetim ve Siyaset*, 4. Basım, Cem Yayınevi, Ankara.
- Keleş, R., (2002), *Kentleşme Politikası*, İmge Kitabecisi, 7. Baskı, Ankara.

- Medium Sized Cities in Europe, ed: (1997), *Voula Mega*, European Foundation for the Improvement of Living and Working Conditions, Dublin, Ireland.
- Mega, V., and Pedersen J., (1998), *Urban Sustainability Indicators*, European Foundation for the Improvement of Living and Working Conditions, Dublin, Ireland.
- Northam, R. M. (1979) *Urban Geography*, John Wiley&Sons, New York.
- Ortaylı, I., (1974), *Tanzimattan Sonra Mahalli İdareler (1840-1878)*, Ankara: Türkiye ve Orta Doğu Amme İdaresi Enstitüsü Yayınları.
- Ökmen, M. Ve Arslan N. T., 2001, *Sivas'ta Kentsel Gelişme*, C.Ü. İktisadi ve İdari Bilimler Dergisi, C.2, S.1,
- Özçağlar, A., (1997), *Türkiye'de Belediye Örgütlü Yerleşmeler (Kasabalar-Şehirler)*, Yaysan Matbaacılık, Gazetecilik A.Ş., Ankara.
- Özgür, E. M. (1996) "İl ve İlçe Merkezlerimizin, Faal Nüfusun Ekonomik Faaliyet Kollarına Dağılımı Bakımından Sınıflandırılması", *Türkiye Coğrafyası Dergisi*, Sayı 5, s. 53-71.
- Özgür, E. M.(1992) "Türkiye'de Faal Nüfusun Ekonomik Faaliyet Kollarına Göre Dağılımı", *Türkiye Coğrafyası Dergisi*, Sayı 1, s. 55-80.
- Özkalp E., (2003), Örgütlerde İşin Çalışanları İşin Anlamı ve İş Dizayını, *Kamu-İş Dergisi* C. 7, S. 2, 157-183
- Sezal, İ., 1992, *Şehirleşme*, Ağaç Yayıncılık Alternatif Üniversite Dizisi, İstanbul, 1992.
- The Mid-Sized City: Exploring It's Unique Place in Urban Policy, A Summary of the Rochester Conservation on Mid-Size Cities, November, 12-13, 2002, Rochester, New York, USA.
- Tolun-Denker, B. (1976). *Şehir İçi Arazi Kullanılışı*. İstanbul: İstanbul Üniversitesi
- TÜGIAD (Türkiye Genç İşadamları Derneği), (1998), 2000'li Yıllara Doğru Türkiye'nin Önde Gelen Sorunlarına Yaklaşımlar: 31, Suç Ekonomisi, Ocak.
- Tümertekin, E., (1973), *Türkiye'de Şehirleşme ve Şehirsal Fonksiyonlar*, İst. Üniv., Yay. No: 1840, Coğ. Ens. Yay., İstanbul.
- Türkiye İstatistik Kurumu (TUIK), 2001, 2000 yılı Genel Nüfus Sayım Sonuçları Kitabı.
- Türkiye İstatistik Kurumu (TUIK), 2007, Genel Nüfus Sayım Sonuçları.
- Yönet, A. N. ve Yirmibeşoğlu, F. (2005), "Kentsel Projelerin Sürdürülebilirlik Potansiyellerinin Değerlendirilmesi: Sürdürülebilirlik Matrisi", Planlamada Yeni Politika ve Stratejiler – Riskler ve Fırsatlar, 7-9 Kasım 2005, 8. Dünya şehircilik Günü, 29. Kolokyumu, TMMOB şehir Plancıları Odası, İTÜ Mim. Fakültesi, ŞBP Bölümü, Ed: Özhan Ertekin, Cenkler Matbaacılık, İstanbul,