

Geliş Tarihi / Received Date
07.10.2022

Kabul Tarihi / Accepted Date
24.02.2023

Anadolu İrfanının Sembol İsmi Yunus Emre'ye Atfedilen Mezar Anıtları ve Makamların Sanat Tarihi Açısından Değerlendirilmesi

*The Evaluation Of The Graves And Maqams Attributed To Yunus Emre The Symbol
Name Of The Anatolian Learning In Terms Of Art History*

Ahmet Ali BAYHAN¹

Öz

Mutasavvıf Türk şairi olarak bilinen Yunus Emre'nin doğum yerine ilişkin farklı rivayetler söz konusu olmakla birlikte özellikle son yıllarda gerçekleştirilen bilimsel araştırma ve incelemelere göre Orta Anadolu'da Sakarya Nehri çevresinde bir yerde doğmuş ve Nallıhan'a yakın Emrem Sultan'daki zaviyede Tapduk Emre Dergâhı'nda yaşamış, Anadolu'nun mayalanmasında rol oynamış irfan sahibi sembol şahsiyet olarak da ünlenmiştir.

Yunus Emre'nin ümmi olduğu çoğunlukla ve yaygın olarak kabul edilmekle beraber, eserleri dikkate alınarak yapılan değerlendirmelerde her ne kadar medrese eğitimi görüp görmediği ve icazet alıp almadığı hususu açık değilse de Yunus'un iyi bir tahsil hayatı geçirmiş olabileceği değerlendirilir, iyi derecede Farsça bildiği ve hatta Konya'da eğitim gördüğü yönünde rivayetlere rastlanır. Bununla birlikte Yunus'un sahip olduğu bilgi, ilham-ı rabbani ile elde ettiği ilahi aşk ve güzel ahlaktan ibarettir. O da ancak bir Mürşid-i Kamil'den öğrenilebilir. Dolayısıyla Yunus'un da öğrenimini yetiştirdiği tekke ve tasavvufi ortam içinde almış olabileceğini düşünmek yerinde olur kanaati daha uygun düşmektedir.

Yunus Emre'nin mürşidi Tapduk Emre'dir (Silsilesi: Tapduk Emre, Barak Baba ve Sarı Saltuk), fakat mensup olduğu tarikat ile ilgili kesin bilgiler mevcut değildir; hatta bu konu hakkında çok farklı görüşler ileri sürüldüğü görülür. Bazı araştırmacılar onun bağlı olduğu pirlere Horasan'a bağlarken onun Nakşi, Halveti, Mevlevi, Kalenderi, Bektaşî ve Yeseviyye ya da Kadiri tarikatlarına müntesip bir sufi olduğunu dillendirirler.

Yunus Emre'nin doğum ve yaşamına dair bilgilere benzer çetrefilli bir durum vefat tarihi ve defin yeri konusunda da söz konusudur. Farklı rivayetlere karşın M. Fuad Köprülü başta olmak üzere pek çok bilim insanının Yunus'un vefat tarihini 1320 olarak kabul etmesi bugün daha makbul bir görüş olarak benimsenmesine yol açmıştır. Anadolu'nun pek çok yerinde ve Azerbaycan'da Yunus'a ait mezar ve makamlar vardır. Bunlar Yunus Emre'nin seyahat ettiği yerlerdeki sohbetlere katıldığını, çok sevildiğini ve hatırasının yaşatıldığını gösterir. Anadolu'da

¹Prof. Dr., Ordu Üniversitesi Fen Edebiyat Fakültesi, Sanat Tarihi Bölümü, Ordu /TÜRKİYE, E-posta: bayhanahmetali@hotmail.com, ORCID ID: 0000-0003-2496-6136



Yunus Emre'ye atfedilen mezarların mevcut olduğu yerler şöyledir: Eskişehir Sarıköy (Günümüzde Yunusemre Köyü olarak bilinir), Karaman, Kırşehir, Aksaray / Ortaköy, Bursa, Manisa / Kula Emresultan Köyü, Erzurum Dutçu Köyü, Isparta / Keçiborlu, Gönen, İzmir / Tire, Bolu, Balıkesir / Bandırma, Konya / Doğanhisar, Afyon / Sandıklı, Ankara / Nallıhan Emremsultan Köyü, Sivas ve Ordu / Ünye. Bunlara ilaveten Azerbaycan'ın Kâh bölgesinde de bir makam mevcuttur.

"Türbe", "Kümbet", "Makam", "Meşhed", "Buk'a", "Darih", "Kubbe", "Ravza", "Medfen", "Merkad" gibi farklı isimlendirmelerle İslam dünyasında karşımıza çıkan bir yapı tipi olarak değerlendirilen mezar yapıları, yönetici ve aile efradı ya da halkın sevip saydığı tanınmış din büyükleri veya devlet adamları adına inşa edilen ve bu kişilerin makam ve mevkii ile sahip olduğu sosyal, dini ve siyasi zümre yanı sıra yapının mimari karakterini yansıtan tanımlamalarla zaman zaman birbirinin yerine kullanılabilen terminoloji ile de oldukça önemli bir mimari grup olarak değerlendirilirken, Türk dünyasında XIV.-XV. yüzyıllarda, ulema ve tasavvuf ehli kişiler için de aynı ihtişam anlayışıyla yapıla geldikleri gözlemlenir. Ulema ve dini bakımdan temsil niteliği kazanmış kişilerin türbeleri; Bugünkü Kazakistan'ın Türkistan şehrinde bulunan Hoca Ahmet Yesevi Türbesi'nde olduğu gibi yeni ilavelerle bir hankâh, ziyaretgâh niteliği de kazanmış ve zamanla hacca gidenlerin yol güzergâhlarındaki bir menzil haline dönüşerek buldukları yerde bir 'evliya kültürü'nün de doğmasına yol açmışlardır. Orta Asya Müslüman-Türk insanının zamanla bazı mezarlıkları ve türbeleri bir 'evliya kültürü' yaratarak kutsanmış mekânlara dönüştürmesi ile buradaki türbeler, hükümdarların, kahramanların veya siyasi liderlerin türbelerine göre daha uzun ömürlü olmuş, yüzyılların yıpratıcılığına karşı daha dayanıklı olmuşlardır. Bu anlamda Yunus Emre'ye ait mezar ve türbeler de benzer anlayışın bir ürünü olarak değerlendirilebilecek Türk dünyasının çok değerli mekânları ve yapıları olarak dikkat çekerler ve bu çalışma farklı zaman dilimlerine ait bu yapıların Türk İslam defin gelenek ve görenekleri çerçevesinde yorumlanarak ele alınmasını ve incelenmesini amaçlamıştır.

Anahtar Kelimeler: Yunus Emre, tasavvuf, tekke kültürü, toplumun mayalanması, türbe

Abstract

Although there are different rumors about the birthplace of Yunus Emre, who is known as the sufi Turkish poet, according to scientific research and studies carried out in recent years, he was born in a place around the Sakarya River in Central Anatolia and he lived in the zawiya in Emrem Sultan, close to Nallıhan, in Tapduk Emre Lodge. He is also famous as a wise symbol person who played a role in the fermentation of Anatolia.

Although it is mostly and widely accepted that Yunus Emre was an illiterate, it is evaluated that Yunus Emre may have had a good education life, although it is not clear whether he received a madrasa education or not, in the evaluations made considering his works. There are rumors that he knows Persian well and that he was even educated in Konya. However, the knowledge that Yunus possesses consists of divine love and good morals that he gained through inspiration. It can only be learned from a Murshid-i Kamil. Therefore, it is more appropriate to think that Yunus may have received his education in the lodge and mystical environment in which he grew up.

Yunus Emre's master is Tapduk Emre (his silsilas: Tapduk Emre, Barak Baba and Sarı Saltuk), but there is no definite information about the sect he belonged to; in fact, it is seen that there are very different opinions on this subject. While some researchers interrelate his pirs to Khorasan, they state that he was a Sufi who belonged to the Nakshi, Halveti, Mevlevi, Kalenderi, Bektashi and Yeseviyye or Kadiri sects.

A complicated situation similar to the information about Yunus Emre's birth and life is also in question regarding the date of his death and the place of burial. Despite different rumors, the fact that many scientists, especially M. Fuad Köprülü, accepted the date of Yunus' death as 1320, has led it to be adopted as a more acceptable view

today. There are tombs and maqam of Yunus in many parts of Anatolia and Azerbaijan. These show that Yunus Emre participated in the conversations in the places he traveled to, that he was loved and that his memory was kept alive. The places where tombs attributed to Yunus Emre are found in Anatolia are as follows: Eskişehir Sarıköy (now known as Yunusemre Village), Karaman, Kırşehir, Aksaray / Ortaköy, Bursa, Manisa / Kula Emresultan Village, Erzurum Dutçu Village, Isparta / Keçiborlu, Gönen, İzmir / Tire, Bolu, Balıkesir / Bandırma, Konya / Doğanhisar, Afyon / Sandıklı, Ankara / Nallıhan Emresultan Village, Sivas and Ordu / Ünye. In addition to these, there is a maqam in the Kâh region of Azerbaijan.

Tomb structures as a building type that we encounter in the Islamic world with different names such as Tomb, Kumbet, Makam, Mashhad, Buk'a, Darıh, Kubbe, Ravza, Medfen, Merkad, and constructed in behalf of administrators and their family members, well-known religious leaders or statesmen who are loved and respected by the public are considered as a very important architectural group also with the terminology that can be used interchangeably from time to time due to the definitions reflecting the architectural character of the building in addition to the social, religious and political group that these people have with their authority and position, and finally it is observed that they are made with the same magnificence for the scholars and people of mysticism in the Turkish world in the 14th and 15th centuries. The tombs of the scholars and of the people who gained power of attorney in terms of religion gained the attribution of a hankah, a pilgrimage site with new additions, like the Hodja Ahmet Yesevi Tomb in today's Kazakhstan city of Turkestan and led to the birth of a 'saint' cult in their place becoming a destination on the routes of pilgrims over time. As the Central Asian Muslim-Turkish people transformed some cemeteries and tombs into sanctified places by creating a cult of 'saints', these tombs were longer lasting than the tombs of rulers, heroes or political leaders, and were more resistant to the corrosion through centuries. In this sense, graves and tombs belonging to Yunus Emre, which can be considered as a product of a similar understanding, draw attention as examples of the very valuable places and structures of the Turkish world, and this study aims to interpret and examine these structures belonging to different time periods within the framework of Turkish-Islamic burial traditions and customs.

Keywords: Yunus Emre, mysticism, lodge culture, fermentation of society, tomb.

Yunus Emre'nin Hayatı (Doğumu, Yaşamı ve Vefatı) ve Edebi Kişiliği

Mutasavvıf Türk şairi olarak bilinen Yunus Emre'nin doğum yerine ilişkin farklı rivayetler söz konusudur. Ancak Beyazıt Devlet Kütüphanesi'ndeki bir mecmuaya dayandırılan belgeye göre doğum tarihi 638 / 1240-41, vefat tarihi ise 720 / 1320'dir. Kaynaklarda doğum yeri olarak Eskişehir'e bağlı Sivrihisar'ın Sarıköy ve Bolu öne çıkarken, F. Köprülü Yunus Emre'yi "XIII. yüzyılın son yarısında Sivrihisar'da yahut Bolu civarında Sakarya suyuna yakın köylerden birinde yetişmiş bir Türkmen" şeklinde ifade ederek bu konuya ışık tutmak istemiştir. Bir rivayete göre Horasan'dan geldiği düşünülse de, araştırmalar sonucunda elde edilen verilere göre Yunus, Anadolu'nun orta kesiminde Sakarya Nehri havzasında bir yerleşim yerinde dünyaya gelmiş ve Nallıhan civarındaki Emrem Sultan'da bulunan Tapduk Emre Dergâhı'nda yaşamıştır.

Yunus Emre'nin ümmi olduğu çoğunlukla ve yaygın olarak kabul edilmekle beraber, eserleri dikkate alınarak yapılan değerlendirmelerde her ne kadar medrese eğitiminden geçip geçmediği ve sonucunda icazet alarak mezun olduğu konusu kesin bir şekilde ortaya konamasa da Yunus'un nitelikli bir eğitim kurumunda iyi sayılabilecek bir derecede eğitim-öğretim hayatı geçirmiş olabileceği değerlendirilir, iyi derecede Farsça bildiği ve Konya'da eğitim gördüğü yönünde rivayetlere rastlanır. Bununla birlikte Yunus'un sahip olduğu bilgi, Allah Teâla'nın ilhamı ile kendisinde tecelli eden ilahi aşk ve güzel ahlaktan



oluşmaktadır. O da şüphesiz bir kâmil mürşitten tahsil edilebilir. Tasavvuf tarihi gözden geçirildiğinde görülecektir ki, Yunus Emre ile sonraki müteakip çok sayıda mutasavvıf şair kendi çağdaşı kültürü şifahi olarak devralıp ardından gelen kuşaklara aktarmışlardır. Bu sebeple Yunus Emre'nin de tahsilini hayat sürdürdüğü zaviye ile burada teneffüs ettiği tasavvufi ortamda almış olabileceğini değerlendirmek yerinde olur kanaati daha uygun düşmektedir.

Yunus'un irşad edicisi Tapduk Emre'dir (Silsilesi: Tapduk Baba, Barak Baba ve Sarı Saltuk), fakat mensup olduğu tarikat ile ilgili kesin bilgiler mevcut değildir; hatta bu konu hakkında çok farklı görüşler ileri sürüldüğü görülür. Bazı araştırmacılar onun bağlı olduğu pirleri Horasan'la ilişkilendirirken, kendisinin Nakşibendi, Halvetiye, Mevlevilik, Kalenderi, Bektaşî ve Yeseviyye ya da Kadiri tarikatlarına müntesip bir sufi olduğunu dillendirirler.

Benzer çetrefilli bir durum, ahirete intikal zamanı ve defnedildiği yer hususunda da geçerlidir. Muhtelif rivayetlere karşın şimdiye kadar üzerinde çalışmalar yapmış Fuad Köprülü gibi çok sayıda bilim insanının Yunus'un vefat tarihini 1320 olarak kabul etmesi, bugün daha makbul bir görüş olarak benimsenmesine zemin hazırlamıştır. Türkiye sınırları içerisinde farklı şehir ve yerleşim yerlerinde, hatta yukarı iller olarak da bilinen Azerbaycan'da Yunus Emre'ye mal edilen mezar ya da makam türbelerine rastlanmaktadır. Bu durum ilahi aşka meftun Yunus Emre'nin gezgin bir derviş olduğunu, ziyaretine gittiği muhtelif beldelerdeki sohbet halkalarına iştirak ettiğini, buna paralel olarak da Türk halkı tarafından aşırı sevildiğini ve hatırasının canlı tutulmaya çalışıldığını bir göstergesidir. M. Fuad Köprülü gibi bilim adamları ve halk edebiyatı meraklıları tarafından gerçekleştirilen Yunus Emre tetkikleri neticesinde, Türkiye sınırları içerisindeki muhtelif kent ve yerleşimlerde karşımıza çıkan ve Yunus'a mal edilen pek çok mezardan sadece üçünün onun gerçek medfeni olabileceği ileri sürülerek öne çıkartılmış ve bu görüş bilim dünyasında tartışmalara sebep olmuş, mevzuya ilişkin pek çoğu yakın tarihli çok sayıda yazı kaleme alınmıştır. Anadolu'da Yunus Emre'ye atfedilen mezarların mevcut olduğu yerler şöyledir: Eskişehir'e bağlı Sarıköy (Günümüzde Yunus Emre Köyü olarak bilinir), Karaman, Kırşehir, Aksaray'a bağlı Ortaköy, Bursa, Manisa'nın Kula ilçesi sınırları içerisinde kalan Emre Sultan Köyü, Erzurum'un Palandöken İlçesine bağlı Tuzcu (Dutçu) Mahallesi, Isparta'ya bağlı Keçiborlu ve Gönen İlçeleri, İzmir / Tire, Bolu, Balıkesir / Bandırma, Konya / Doğanhisar, Afyon'un Sandıklı İlçesi, Ankara'nın Nallıhan İlçesine bağlı Emrem Sultan Mahallesi, Sivas ile Ordu / Ünye. Bunlara ilaveten Anadolu sınırları dışında olmak üzere Azerbaycan'da bir makamının bulunduğu rivayet edilir (Beygu, 1936: 171-175; Barkan, 1942: 270-304, 379-384; Uluçay, 1943: 5-7; Kepecioğlu, 1945: 68; Konyalı, 1945: 5; Öztelli, 1954: 100-103; Gölpınarlı, 1961: 63-64, 73-84, 100-101; Köprülü, 1965: 24; Konyalı, 1966: 145-159; Tosun-Dinçkök, 1966: 33-42; Tekindağ, 1966: 169-174; Erden, 1966: 183-187; Köprülü, 1976: 262-265, 273-274, 296, 334; Öztelli, 1977: 6-7, 21-24; Bayram, 1985: 48-51; Tatçı, 2011: 155-170; Tatçı, 2013: 600-606; Arğan, 2012).

Yunus Emre'ye Mal Edilen Mezarlar, Mezar Anıtları ve Makamlar

Eskişehir Yunus Emre Köyü'ndeki Anıt Mezar ve Türbe

Eskiden Sarıköy olarak bilinen ancak günümüzde Eskişehir'e bağlı Mihaliççık İlçesinin sınırları içerisindeki Yunus Emre Mahallesi'nde yer alan yapı, kaynakların verdiği bilgilere göre Eskişehir-Ankara demiryolu hattının yakınında, büyük bir mezarlık alanında harap vaziyette tespit edilmiştir. Kuzey-güney yönünde dikdörtgen şekilli binada, girişi doğuya açılan birinci oda 4.00 x 4.90 m. ebatlarında dikdörtgen biçiminde bir mekândan ibarettir. Bitişikte 6.00 x 12.00 m. ebatlarındaki dikdörtgen şekilli mekânın girişi, birinci oda girişinin yanında ve güney istikametindedir. Bu mekândan geçilerek ulaşılan ve girişi güney yönden sağlanan 6.60 x 7.80 m. ebatlarındaki dikdörtgen biçimli odada Yunus'a mal edilen bir mezar mevcuttur. İlk tespitlere göre yüksekliği 1.00 m., kalınlığı da 0.90 m. olan duvar kalıntıları, buraya yakın tarihi eser harabelerinden toplanarak getirilmiş mimari ve süsleme malzemelerinden de istifade edilerek, basit çamur harç kullanımıyla örülerek meydana getirilmiştir. Eskişehir Valiliği'nin talebi üzerine 1944 senesinde İstanbul Güzel Sanatlar Akademisi öğretim üyelerinden Yüksek Mimar Asım Mutlu ile Süsleme Sanatları Şubesi Şefi Kenan Temizan tarafından tasarımı gerçekleştirilen proje, 1949 senesinde uygulamaya koyulmuş ve kuzeye nazır geleneksel üslubu yansıtan cephe düzenlemesiyle dikkat çeken anıtsal bir çeşme yapısının arkasına konumlandırılmış ve binanın iki yanındaki basamaklar yardımıyla ulaşılacak bir set üzerine Yunus Emre'nin mezarı yerleştirilecekti. Ancak bir müddet sonra uygulanan proje alanının daha güneyinde ve hemen hemen aynı zamanda baldaken tarzı bir mezar yapısının inşa edilmesi kararına varılmış ve Yunus Emre'ye ait olduğu değerlendirilen kemik parçaları 1970 senesinde törenle yeni türbeye nakledilmiştir. Günümüzde mevcut olan bu yeni anıt mezar, her kenarı dıştan 2.75 m. uzunluğunda olan sekizgen planlı bir düzenleme sergilemekte olup, yüksekliği 3.50 metreyi bulan köşe ayakları tarafından desteklenen kemerlerce taşınan yayvan saçaklı bir örtüyle kapatılmıştır. Oldukça yalın ve süslemesiz kaidelere oturtulmuş beşgen şekilli ayaklar ile onların desteklediği kemerlerde kenarların profillendirilmesiyle hareketlendirildiği görülür. Ayakların köşe profillerinin kemerlerin üzengi seviyelerinde bir yüzey çıkıntısı ile kesilmesi ve bu çıkıntının bir kemer kaşı gibi kavislerin dışında da döndürülmesiyle tezyini bir karakter meydana getirilmiştir. Malzeme olarak yapının yaklaşık 10 cm. yüksekliğindeki zemin döşemesi ile köşe ayakları ve onların desteklediği kemerler kesme taş kaplamaya sahipken, tavan, saçak ve onun üzerindeki basık külah örtüsü betonarme olup üstleri de beton sıva ile sıvanmış vaziyettedir. Anıt mezarın içerisinde, tam ortaya beyaz renkli mermer malzemedan mamul bir sanduka dört kademeli bir kaide üzerine oturtularak yerleştirilmiştir. 1984 senesinde halihazırdaki anıtsal çeşme yapısı, etrafındaki eski ve yeni mezar alanları ile güneye doğru uzanan müştemilattan meydana getirilen bir kompleks haline dönüştürülen yapı topluluğu, güney taraftan cami, müze binası ve kültür evi gibi eklentilerle sınırlandırılan ve batıdan ulaşılan dikdörtgen şekilli bir tören alanı ile birleştirilen çeşme ve mezarları muhtevî etrafı yeşil alanlarla çevrili bir ziyaret alanı ile "T" biçiminde bir forma kavuşmuştur. Tören alanının batısı, aynı istikametten komplekse ulaşan ana yola bağlanırken, doğu tarafı da basamaklardan oluşan bir amfi biçiminde ziyaretçilere ayrılmıştır. Öte yandan külliye içerisinde kültür evinin bitişiğindeki bölüme Y. Büyükerşen ve İ. Özyüksel'in tasarladığı bronz bir Yunus Emre heykeli yerleştirilmiştir (Köprülü, 1965: 24; Bayram, 1985: 48-51; Önge, 1991: 104; Yetim, 2005: 178-181; Tatçı, 2013: 600-606; Argan, 2012: 63-66) (Görsel 1-4).



Karaman Yunus Emre Türbesi / Anıt Mezarı

Karaman'daki Yunus Emre Türbesi, Kirişçi Mahallesi'nde bulunan ve aynı adla anılan caminin batı duvarına bitişik bir mezar yapısı şeklindedir. Elde herhangi bir arşiv kaydı ve rivayet olmamasına karşılık, Karaman'daki Yunus Emre Camii ve Türbesi olarak bilinen kompleksin değişik tarihlerde gerçekleştirilen ek ve değişikliklerle mevcut şeklini aldığı tahmin edilmektedir. Üslup bakımından mimari tarzı ile mihrabındaki süsleme düzenine bakılırsa, caminin kubbeli harim kısmının XIII. asrın sonlarına tarihlenebileceği düşünülmektedir. Öte yandan ibadet mekânı, mimari karakteri ve süsleme üslubu dikkate alındığında, tek kubbeli cami hariminin kuzey kenarına bir son cemaat mahalli, batı tarafına ahşap tavanlı ve tek sahnalı bir ibadet mekânı, kuzeybatı köşesindeki minare ve revak gibi eklentilerin XV. asrın ikinci yarısında ya da XVI. asırda ilave edilmiş olması kuvvetle muhtemeldir. Bu bilgiler ışığında günümüzde Yunus Emre Türbesi olarak bilinen yapının en son XVI. ya da XVII. asırda yapılmış olduğu / yeniden elden geçirilerek yenilendiği söylenebilir. Dış görüntüsü itibarıyla cami piramidal külahlı bir yapı sergilerken, içeride dört köşede zeminden itibaren yükselen sivri kemerli tromplara oturan hemen hemen 7 m. çapında bir kubbe ile örtülü bir mekân tasarımı söz konusudur. Basit bir profille çerçevelenmiş, içerisi kabartma tekniğinde palmet ve hat unsurlarıyla doldurulmuş, iri ve kabarık mukarnas dizileriyle tezyin edilmiş, kemer köşelikleri de benzer karakterde bitkisel süslemeye sahip sivri kemerli bir nişten ibaret mihrap, daha sonraları gerçekleştirilen boyamalar sebebiyle orijinal karakterini büyük oranda kaybetmiş vaziyettedir. Yapının kuzey tarafında cephe boyunca uzanan ve iki köşeden de epeyce taşıntı yapan ve kible duvarında iki tarafta birer mihrabiye barındıran, içten içe 3.40 x 19.70 m. boyutlarındaki son cemaat mahalli, beş kubbelidir. Kuzeybatı köşedeki son cemaat mahalli çıkıntısı ile aynı hizada düzenlenmiş ve ibadet mekânına üç kemer ile bağlanmış, doğu-batı istikametinde atılmış iki büyük kemerle desteklenmiş ahşap tavanlı sahnın, içten içe 5.30 x 8.30 m. ebatlarında bir ibadet mekânı olup, aynı zamanda güneybatı köşesine bitişik 2.00 x 4.60 m. boyutlarındaki türbe ile de bağlantılıdır. Bunun kuzeyinde batıdaki ibadet mekânı ile mezar yapısının birleştiği köşeye, bir minare ile onun önünde, caminin batı kapısı ile minare kapısının açıldığı, serbest tek sütunun desteklediği iki kemerli ve tek kubbeli bir köşe revakı yerleştirilmiştir. Kuzey güney yönünde dikdörtgen planlı ve üzeri de basık bir beşik tonozla örtülmüş mezar yapısı, ikisi caminin batı kenarındaki sahna, biri de batıya açılan toplam üç pencere ile aydınlatılmaktadır. Türbenin batı kenarının güney ucunda iki basmakla ulaşılan basık kemerli kapısı ile döşemesi cami zeminine göre daha yüksek kotta tutulmuş ve üç sanduka ihtiva eden iç mekâna girilebilmektedir. Bu sandukalardan kuzey uçtakinin Yunus Emre'ye mal edildiği rivayet edilmektedir (Avcıoğlu, 1940: 1984-1985; Konyalı, 1966: 145-159; Önge, 1991: 103-104; Yetim, 2005: 175-178; Argan, 2012: 66-68) (Görsel 5-7).

Kırşehir Ziyaret Tepesi Yunus Emre Anıtmezarı / Türbesi

Yunus Emre'ye aidiyeti rivayet edilen mezar yapılarından birisi de Kırşehir'e bağlı Ulupınar Köyü'nün yakınında, içinden Kızılırmak nehrinin akıp gittiği, dört bir tarafı dağlarla kuşatılmış bir platonun ortasında 1267 metre yükseklikte, aynı zamanda kayalık bir tepe olarak tanımlanan Ziyaret Tepesi'nde bulunmaktadır. Büyük oranda harabe olarak belirlenen ilk bulgulara göre, kayalık tepenin doğu kenarında, kalınlığı 0.60 m. ve yüksekliği de 1.50 m. olan moloz taş malzemedeki örülmüş duvarlarla

çevrili ve giriş kapısı batı kenarda bulunan bir harabe mezar yapısı tespit edilmiştir. İç ölçüleri 3.90 x 2.80 m. olan mezar yapısında, güney kenara yakın olarak çimento sıvalı bir sanduka belirlenebilmişti. Aynı zamanda mevcut kalıntının 2 metre kadar kuzey tarafında, kayalık zeminin tesviye edilmesiyle düzlenmiş bir platform üzerinde bir bina kalıntısına daha rastlanılmıştır ki, bu yapı üç bölümlü bir düzenleme sergilemekteydi. Doğu batı yönünde dikdörtgen şekilli olarak yerleştirilmiş binanın etrafını kuşatan duvarları, moloz taş malzemeden kireç harcı kullanımıyla örülmüştü. Batı taraftaki mekan 4.50 x 4.40 m., bu ilk bölümden geçilerek ulaşılan ikinci mekan 3.10 x 2.00 m. ve döşemesi üzerinde bazı mezarların tespit edildiği doğu taraftaki üçüncü mekan ise 3.90 x 3.10 m. boyutlarındadır. Öte yandan mezar yapısının kalıntılarının bulunduğu bu yükseltinin güney yamacında, iki yakayı birbirinden ayıran derenin karşı tarafında Yunus Emre'ye mal edilen çilehane yapısı olarak tanımlanan bir binanın yapı izleri ile onun etrafında yerleşime işaret eden muhtelif harçlı taş duvar parçaları ve çanak çömlek kırıntılarına rastlanılmıştır. Kırşehir Valiliği tarafından 1986 senesinde Prof. Dr. Yılmaz ÖNGE'ye hazırlattırılan projeye dayanılarak gerçekleştirilen uygulamaya göre, eski mezarın üstünde yükseltilen anıtsal mezar yapısı ile onun kuzey tarafındaki eski yapı bakiyelerini ihtiva ederek batı yönüne doğru genişleyen üzeri açık bir namazgâh alanı ve müstemilattan (ilave yapılar ile muhtelif servis mekânları) ibaret üç bölümlü bir yapı topluluğu mahiyeti taşımaktadır. Mevcut mezara dokunmadan doğal kayanın üzerine yerleştirilen anıtsal mezar yapısı, içerisi toprakla doldurulmuş kare biçiminde kübik bir kaide üzerine profilli bir silmeyle oturan, kenar uzunluğu 4.50 m. olan kare prizmal bir gövdenin tepesi kesik piramidal külahlı bir mimari ortaya koymaktadır. Gövde doğu ve güney yönlerde içerisinde sadece birer dikdörtgen pencerenin açıldığı sağır nişlere sahipken, batı ve kuzey yönlerde ise sivri kemerle dışarıya açılan bir düzenleme sergilemektedir. Türbenin örtüsü, kemerlerin kilit taşlarının hizasında dört köşeden başlamak üzere, atlamalı ve alternatifli olarak dizilerin daraltılarak yükseltilmesi neticesinde, üstten pencere açılmış bir tavan biçiminde tasarlanmıştır. Döşeme üzerine yerleştirilen ve etrafı bir taş sırasıyla çerçevelenmiş durumdaki sanduka da, üstteki açıklıktan ulaşacak yağmurun mezarla temasını mümkün kılacak şekilde toprak dolgulu olarak düzenlenmiştir. Anıtsal mezar yapısının kuzey tarafında zemin seviyesi olarak bir basamak düşük kottaki namazgâh, burada tespit edilen eski yapı bakiyelerini altta muhafaza ederek koruma altına alan bir platform biçiminde değerlendirilmiştir. Batı kenarı dışında diğer yönlerden etrafı alçak duvarlarla kuşatılmış olan namazgâhın kible yönüne de yalın bir mihrabın inşa edildiği görülür. Halihazırdaki yapı, Valilikçe 1988 yılında tamamlanan çevre düzenlemesi ve restorasyon projesiyle günümüze kadar ulaşmış önemli bir ziyaretgâh durumundadır (Önge, 1991: 104-105). Aksaray'a bağlı Ortaköy ilçesinin sınırları içerisinde Sarıkaraman Köyü'nün eski adı Sarıköy'deki Ziyaret Tepesi olarak bilinen mahalde yer aldığı ifade edilen türbe, bugünkü coğrafi sınırlara göre Kırşehir'e bağlı Reşadiye Köyü'nde bulunmaktadır. Her iki mezar anıtı da aynı yapı olsa gerek diye düşünülmektedir (Kaya, 1984: 41-54; Topal, 2017: 55-81; Argan, 2012: 68) (Görsel 8-10).

Aksaray Emre Köyü Yunus Emre Mezarı

Aksaray'ın 20 km kadar kuzeyinde Ekecik Dağı eteklerinde, Tapdukköyü'nde bir tepe üzerinde, bir tanesi Tapduk Emre'nin, öbürü de Yunus Emre'nin olmak üzere iki adet mezar bulunmaktadır. Abdülbaki Gölpınarlı gibi Yunus üzerine incelemeler gerçekleştiren bazı araştırmacılar tarafından da Tapduk Emre ve Yunus Emre'nin kabirleri olarak varlığı ifade edilegelen bu mezarların bir makam kabri olması kuvvetle muhtemeldir (Argan, 2012: 71).



İzmir / Tire

İzmir'in Tire ilçesinde Yunus Emre'nin mezarının bulunduğu bir mahalli rivayetten öte geçmez. Vakıflar Arşivi'ndeki 'Vakf-ı cami-i şerif Yunus Emre der' şeklindeki kayıttan hareketle bir rivayetin geliştiği düşünülmektedir. Fakat mezar ya da türbe gibi herhangi bir rivayet söz konusu değildir (Argan, 2012: 71).

Isparta / Keçiborlu / Gönen

Bursalı Şeyh İsmail Hakkı'ya dayandırılarak Isparta'nın Keçiborlu ilçesi civarında bir tepede kurulu bir köyde, Yunus'un mezarının bulunduğu rivayet edilir. Fakat bu bilgi ilgili kaynaklardan teyid edilememiştir. Vakıflar Genel Müdürlüğü Arşivi'nde tespit edilen "Vakf-ı Zaviye-i Abdurrahman Şeydi ve Emre Şeydi der karye-i Yassıviran der kaza-i Keçiborlu" şeklindeki kayıt ilişki kurulabilecek tek belge mahiyeti taşır. Diğer tarihi kaynak ve rivayetlerde bu durumu belgeleyen bir başka kayda rastlanmamıştır (Argan, 2012: 71-72). Bundan başka Isparta sınırları içerisinde iki Yunus Emre Türbesi daha bulunmaktadır. Bunlardan birincisi Gönen'dedir. Gönen İlçesinin doğusundaki ormanlık alanın içerisinde Yunus Emre'ye ait olduğu değerlendirilen bir mezar yapısının mevcut olduğu ifade edilmektedir. Sekizgen planlı ve üzeri kiremitli bir çatıyla kapatılmış durumdaki mezar yapısının içerisinde yer alan sandukaların veli kimselere ait mübarek mezarlar şeklinde kabul gördüğü değerlendirilmektedir. Bu türbenin içerisinde bulunduğu ormanlık alan Manasır (Manastır) olarak adlandırılmıştır. Günümüzde bu bölge Pazar Mahallesi'nin sınırları içerisinde kalmaktadır. Yapının içerisinde kapıdan girilince en sağdaki Yunus Emre'ye, ikincisi şeyhi Tapduk Emre'ye, üçüncüsü Buharalı Sinan Efendi'ye ve dördüncüsü de vakıf kurucusu Şeyh Sadettin Efendi'ye atfedilen sandukalar olarak sıralanan mezarlar mevcuttur (Görsel 11-12). Yunus Emre'ye mal edilen ikinci makam türbesi de Gönen'e bağlı Güneykent Belediyesi'ndedir. Bu türbe, üzeri herhangi bir örtü ile kapatılmamış bir açık mezar yapısı hüviyeti sergilemektedir (Görsel 13-14).

Manisa / Kula Emresultan Köyü'ndeki Türbe

Bursalı Mehmet Tahir Bey'in bu yörede Emre adlı 70 hanelik bir köyde Tapduk Emre ve çocukları ile Âşık Yunus'a ait olmak üzere iki kâgir türbe bulunduğu rivayetine dayalı olarak Manisa'nın Kula ilçesine bağlı Emresultan Köyü'nde bulunan Tapduk Emre Türbesi ile Yunus Emre Mezarı, makam olarak nitelendirilebilecek örneklerdendir. Yunus Emre'nin teber (balta) süslemeli mezar taşı ve türbe gibi ziyaret yapılarının sonradan eklenen unsurlar olduğu değerlendirilmektedir. Taş ve tuğla malzemeden inşa edilmiş kare planlı Tapduk Emre Türbesi'nin içerisinde de mezarlar yer almaktadır (Görsel 15-16). Saruhanoğulları devrinde bu türbenin bulunduğu köyün adı, Ömer Emre olup, kendisi ile ölümünden sonra çocuklarının iâşesi için 640 / 1242 tarihinde vakfettiği rivayet edilmektedir. Vakıflar Genel Müdürlüğü'ndeki 'Vakf-ı zâviye-i Emre Sultan der karye-i Emre tâbi-i kazâ-i Adala der livâ-i Saruhan' kaydı da bu durumu doğrulamaktadır (Bursalı Mehmed Tahir, 2000: 192; Yetim 2005: 173-174).

Erzurum Dutçu Köyü Yunus Emre Türbesi

Yunus Emre'ye aidiyeti söz konusu edilen başka bir mezar yeri de günümüzde Erzurum'un bir mahallesi durumundaki Dutçu / Tuzcu'dadır. Palandöken Dağı'nın yamacında bulunan mahallenin içinde, halkın

ziyaret edegeldiği önemli bir ziyaretgâh durumundaki yer, Marifetname adlı eseriyle şöhret sahibi olan ve Osmanlı devrinde XVIII. yüzyılda yaşamış âlimlerden İbrahim Hakki hazretlerinin (Ö.1763) rüyasında gördüğü bir yer olarak rivayetinden hareketle Yunus Emre'ye ait bir makam türbesi olmalıdır. Hâlihazırdaki yapı, sekiz sütun tarafından desteklenen iki renkli taşlardan müteşekkil yuvarlak kemerli sekizgen baldaken tarzında bir türbeden ibarettir. Türbenin üzeri de taştan örülmüş sekizgen piramidal külâh şeklinde bir örtü ile kapatılmıştır (Görsel 17-18). Türbenin içerisinde, birisi Tabduk Emre'ye, diğeri de Yunus Emre'ye ait olduğu rivayet edilen iki mezar taşı mevcuttur, her ikisi de H. 797 – M. 1394 tarihlidir (Fındıkoğlu, 1966: 54-58; Yetim, 2005: 174-175). Ancak mezar taşlarındaki yazılar üslup olarak XVII-XVIII. yüzyıllara ait olduklarını düşündürmektedir. Bu durum türbenin sonradan halkın sevgisi dolayısıyla gelişmiş bir yapı olduğunu söylememize imkân yaratacak bir başka kanıt olarak da değerlendirilebilir.

Afyon / Sandıklı Yunus Emre Türbesi

Afyon'un Sandıklı ilçesinde eski adı Çayköy olan Yunus Emre Mahallesi'nde iki dere arasında yer alan iki türbeden birisi Tabduk Emre'ye, diğeri de Yunus Emre'ye ithaf edilmiş birer makam türbeleridir. Tapduk Emre Türbesi, altı sütun tarafından desteklenen yuvarlak kemerli altıgen baldaken tarzında, üzeri de yeşile boyanmış bir kubbeyle örtülmüş betonarme bir yapı olup, zamanının karakterini yansıtan bir örnek değildir. Aynı şekilde üzeri altıgen şekilli piramidal bir külâhla örtülmüş, altı sütuna oturan altı yuvarlak kemerli altıgen baldaken tarzı Yunus Emre Türbesi de devrinin karakterini yansıtmamaktadır (Görsel 19). Rivayet Vakıflar Arşivi'ndeki "Vakf-ı Zâviyet el-Ma'rûf bi-Zâviye-i Emir Yûnus der Karye-i Hacı-koy der kazâ-i Sandıklı" kaydına dayandırılmıştır (Argan, 2012: 70-71).

Sivas Yunus Emre Mezarı

Abdülbaki Gölpınarlı bir dostundan rivayetle Sivas civarında, yol üzerinde Yunus'un mezarının bulunduğunu ifade etmiştir. Bu da bir makam kabri olmalıdır. Böyle bir makam varlığının gündeme getirilmesi belki de Yunus'un buralarda seyahat ettiğine delil olarak gösterilmek istenmiştir (Argan, 2012: 70).

Bursa'daki Yunus Medfeni

XVII. yüzyılda yaşamış bazı Allah dostlarının manen işaret etmesine bağlı olarak belirlendiği aktarılan Bursa'da bir mahalle arasındaki apartmanların arasında bulunan Yunus mezarının, Yunus Emre'nin hakiki defin yeri olmadığı değerlendirilmektedir (Görsel 20). Yunus oğlu Emre adında bir şahsın bir ev vakfettiği ve vakfedilen evin bulunduğu bu mahalde İmam Yunus isimli zatın gömüldüğü bir mezarın bulunduğu şeklindeki kaydın Bursa mahkeme kayıtları olarak bilinen Şer'iyye Sicilleri'nden 1875 tarihli belgede yer aldığı bilgisi, bu mezarın kimliği konusunda muhtelif rivayetlerin gelişmesine sebep teşkil etmiş olmalıdır. Konu üzerinde çalışmalar yapan pek çok araştırmacı da apartmanların arasına sıkışmış vaziyette bulunan buradaki mezarda medfun Yunus adında bir şahsın bulunduğu görüşünü makbul bir rivayet olarak ileri sürmekle beraber anılan bu zatın; Yunus Emre'ye gönül vermiş, ona tutkun 'Âşık Yunus' ya da 'Derviş Yunus' müstear isimleri ile gönül dünyasını şiirlere döken başka bir Yunus isimli



bir kimse olmasının kuvvetle muhtemel bir rivayet olarak değerlendirirler (Yetim, 2005: 173). Bu da toplumdaki Yunus sevgisinin bir sonucu olarak gelişen yapılaşmaya başka bir örnek teşkil etmiştir.

Ordu / Ünye Yunus Emre Türbesi

Ünye'nin güneyinde Saca Mahallesi'nde ilçe merkezini ikiye bölen ve güneye doğru uzanan yükseltinin balıksırtı en düz noktasında şehirle birlikte Karadeniz'in en güzel görüldüğü bir yerdeki mezarlık alanının içerisinde yer alan türbenin de bir makam türbesi olabileceği değerlendirilmektedir. Mahalli olarak 'Şehnuz' ya da 'Şehnus' biçiminde teleffuz edilerek anılan Yunus'a mal edilen bu yapı, Ömer Çam'ın yaptığı araştırma ve incelemelere (mezarda 'Emre' ifadesinin okunması) dayandırılarak 1970'li yıllardan itibaren halk arasında bir ziyaretgâh şekline dönüştüğü ifade edilebilir (Argan, 2012: 75-106). Günümüzde tuğla malzemeden inşa edilmiş duvarlarla çevrili sekizgen planlı ve üzeri basık ve küçük bir kubbeyle örtülü çadır formunda bir yapı sergilemektedir (Görsel 21).

Bolu / Mengen Yunus Emre Mezarı

Bolu'nun Mengen ilçesinde Hayranlar Köyü'ne bağlı Yunuslar Mahallesi'nde bulunan mezarın Yunus Emre'ye ait olduğu ileri sürülmesine karşın bu durumu belgeleyen herhangi bir vesikaya rastlanmamıştır (Görsel 22).

Azerbaycan'da Yunus Makamı

Azerbaycan'ın kuzeyindeki Şeki Rayonu ile Zakatala Rayonu arasında bulunan ve Büyük Kafkas sıra dağlarının güney eteğinde yer alan Kah (Gâh) şehrine bağlı Oncallı Köyü'nde Yunus Emre'yle ilişkilendirilen bir makam bulunmaktadır. Bu bölge fethedildiği ilk dönemlerden başlayarak Oğuz Türklerinin yaşadığı, önemli ribatlar, kervansaraylar ve irfan ocaklarının bulunduğu ve bu sebeple de gezgin dervişlerin konakladıkları bir yer olarak dikkat çeker. Tapduk ve Yunus Emre'ye ait olduğu gösterilen yerler bir makam olmalıdır. Yunus Emre'nin "Yukarı illeri kamu" deyişi, konunun uzmanı araştırmacılar tarafından Kafkasya bölgesine ait kuzey ve güney Azerbaycan'ı bir uçtan diğer uca ziyaret edip dolaştığına ve seyahatler yaptığına yorarlarken, bir ihtimal bölgenin eskiden beri önemli kentleri olan İran'daki Tebriz ve Şiraz ile Azerbaycan'a bağlı Nahçıvan Özerk Cumhuriyeti olarak bilinen coğrafyalarda ve zamanımıza 'Oğuz Kabristanlığı' olarak tanınan mezarlık alanındaki tekke / zaviye / ribat gibi tarikat yapılarında konaklamış olmalıdır. Burada tespit edilen mezarlardaki sanduka ve şahide gibi taşlardan anılan kabristanlıkta medfun zevatın çoğunluğunun tasavvufi terbiyeden geçmiş kişiler olduğu anlaşılmaktadır (Tatçı, 2011: 155-170; Argan, 2012: 72).

Değerlendirme ve Sonuç

Günümüzde mevcudiyeti tespit edilen ve bir şekilde Yunus Emre ile irtibatlandırılan makam ve türbeleri dört grupta değerlendirmek mümkündür. Bunlardan birincisi Yunus isimli Şeyh, Derviş, Âşık ya da Allah dostu zevata ait mezar veya türbelerdir. İkincisi doğrudan Yunus Emre'ye mal edilen mezar, makam, türbe ya da anıt-mezar örnekleridir. Bunların dışında orijinal de farklı bir şahsın isim

benzerliğinden hareketle günümüzde Yunus Emre'ye mal edilenleri üçüncü grup, hâlihazırda herhangi bir basit mezar ya da Yunus Emre'ye ait mezar olduğu rivayetlerini dördüncü grup olarak değerlendirebiliriz.

Birinci Gruptakiler

'**Kirişçi Tekkesi**' adıyla da anılan ve **Karaman** devri şeyhlerinden Yunus isimli birine ait olabileceği sanılan ve bu özelliğinden dolayı hem cami, hem de tekke işlevi gören bir kompleks olarak değerlendirilen **Yunus Emre** yapı topluluğu içerisindeki türbe, 4.60 x 2.00 m. boyutlarında, üzeri basık bir beşik tonozla örtülmüş dikdörtgen planlı bir mekandan ibaret yapısıyla ve diğer mekanlarla olan organik bağlantısıyla bu tarz tarikat yapılarının mimari dokusunu yaşattığı ifade edilebilir (Diez-Aslanapa-Koman, 1950: 44; Tanman, 2011: 370-379).

Bursa'daki **Yunus Mezarı**, mezar taşındaki yazılardan anlaşıldığı kadarıyla Yunus Emre'ye gönül vermiş, ona tutkun 'Âşık Yunus' ya da 'Derviş Yunus' müstear isimleri ile gönül dünyasını şiirlere döken başka bir Yunus isimli bir kimseye ait olarak değerlendirilen ve apartmanların arasına sıkışmış vaziyette üzeri açık demir parmaklıklarla çevrilmiş bir açık mezar örneği sergilemektedir.

İkinci Gruptakiler

Eskiden Sarıköy olarak bilinen ancak günümüzde **Eskişehir**'e bağlı Mihaliççık İlçesinin sınırları içerisindeki Yunus Emre Mahallesi'nde yer alan **Yunus Emre Anıt Mezarı**, ilk belirlemelere göre yüksekliği 1.00 m., kalınlığı da 0.90 m. olan duvar kalıntıları, buraya yakın tarihi eser harabelerinden toplanarak getirilmiş mimari ve süsleme malzemelerinden de istifade edilerek, basit çamur harç kullanımıyla örülerek meydana getirilmiş, 7.80 x 6.60 m. ebatlarındaki bir mekan içerisinde tespit edilen mezarın olduğu yerde, ilk olarak 1949'da, daha sonra da 1970'de gerçekleştirilen bir proje çerçevesinde daha güneyde inşa edilen ve her kenarı dıştan 2.75 m. uzunluğunda olan sekizgen planlı bir düzenleme sergilemekte olup, yüksekliği 3.50 metreyi bulan köşe ayakları tarafından desteklenen kemerlerce taşınan yayvan saçaklı bir örtüyle kapatılmış sekizgen planlı baldaken tarzında bir yapı ortaya koymaktadır (Kılıcı, 2007: 37).

Yunus Emre'ye aidiyeti rivayet edilen mezar yapılarından birisi de **Kırşehir**'e bağlı Ulupınar Köyü'nün yakınında, içinden Kızılırmak nehrinin akıp gittiği, dört bir tarafı dağlarla kuşatılmış bir platonun ortasında 1267 metre yükseklikte, aynı zamanda kayalık bir tepe olarak tanımlanan **Ziyaret Tepesi**'nde bulunan **Yunus Emre Türbesi**, eski mezarın üstünde yükseltelen bir anıt mezar, onun kuzey tarafındaki eski yapı bakiyelerini ihtiva ederek batı yönüne doğru genişleyen üzeri açık bir namazgâh alanı ve müştemilattan (ilave yapılar ile muhtelif servis mekânları) ibaret üç bölümlü bir yapı topluluğu mahiyeti taşımaktadır. Mevcut mezara dokunmadan doğal kayanın üzerine yerleştirilen anıtsal mezar yapısı, içerisi toprakla doldurulmuş kare biçiminde kübik bir kaide üzerine profilli bir silmeyle oturan, kenar uzunluğu 4.50 m. olan kare prizmal bir gövdenin tepesi kesik piramidal külahlı bir mimari ortaya koymaktadır. Gövde doğu ve güney yönlerde içerisinde sadece birer dikdörtgen pencerenin açıldığı sağır nişlere sahipken, batı ve kuzey yönlerde ise sivri kemerle dışarıya açılan bir düzenleme sergilemektedir. Türbenin örtüsü, kemerlerin kilit taşlarının hizasında dört köşeden



başlamak üzere, atlamalı ve alternatifli olarak dizilerin daraltılarak yükseltilmesi neticesinde, üstten pencere açılmış bir tavan biçiminde tasarlanmıştır. Döşeme üzerine yerleştirilen ve etrafı bir taş sırasıyla çerçevelenmiş durumdaki sanduka da, üstteki açıklıktan ulaşacak yağmurun mezarla temasını mümkün kılacak şekilde toprak dolgulu olarak düzenlenmiştir. Bu özellikleriyle Türk türbe mimarisinin geleneksel yapısı çerçevesinde erken örneklerdeki çar-tak uygulamasına atıf yapan kare planlı ve üzeri kesik piramidal külahlı kulevari tarzdaki yapılarla benzerlik sergilediği ifade edilebilir. Üç kapılı, kare planlı ve dıştan piramidal külahlı Balacı Hatun Kümbeti (XI. Yüzyıl), kare planlı ve sekizgen piramidal külahlı Meraga Kümbet-i Surh (1147-48), kare planlı ve dıştan piramidal külahlı Amasya Seyfeddin Torumtay Kümbeti (1266-67), Ahlat Şeyh Necmeddin Havai Baba Kümbeti (1222), Diyarbakır Sultan Şücaeddin Kümbeti (1208) gibi tarihi Türk mezar yapılarından ilhamla geliştirilmiş bir modern yorum olmalıdır (Tuncer, 1986: 15, 40-42, 59-64, 68-70, 100-104).

Erzurum'un Dutçu Mahallesi'nde yer alan Yunus Emre Türbesi, sekiz sütun tarafından desteklenen iki renkli taşlardan müteşekkil yuvarlak kemerli sekizgen baldaken tarzında bir mimariye sahiptir. Türbenin üzeri de taştan örülmüş sekizgen piramidal külah şeklinde bir örtü ile kapatılmış durumdadır.

Afyon'un Sandıklı İlçesi'nde eski adı Çayköy olan Yunus Emre Mahallesi'nde yer alan Tapduk Emre Türbesi ile Yunus Emre Türbesi, plan şeması bakımından altı sütuna oturan altı yuvarlak kemerli altıgen baldaken tarzında bir yapı sergileyerek birbirini tekrarlayan iki farklı mezar yapısı olmalarına karşın, birincisinin yeşil renkli bir kubbeyle, ikincisinin ise altıgen şekilli piramidal bir külahla örtülmüş olmaları açısından farklılık sergiledikleri görülür.

Baldaken formlu² binaların tarihi bilinen en erken uygulamaları Sasani Ateşgedeleri olarak tanımlanırken (Esemenli, 1990: 49) Suriye, Filistin ve Ürdün'de farklı yerleşimlerde milattan sonra II. ve III. asırlara verilen bazı Hristiyan türbelerinde de baldaken formun tatbik edildiğine şahitlik edilir (Badr, 1996: 354). Türk ve İslam mimarisinin erken örneklerinde baldaken tarzı mezar yapısına bir örnek hariç tutulursa pek tesadüf edilmediği söylenebilir. Özbekistan'ın Buhara şehri yakınlarında, Karakul olarak bilinen yerde, Karahanlılar döneminden kalma Şapurgan-Ata Türbesi (XII. Yüzyıl), orijinal yapısı bakımından kenarları açık bırakılmış sekiz köşe ayaklı mimariyle baldaken türbelerin en eski örneği (Cezar, 1977: 112-113) olarak Türk İslam Sanatında ayrı bir yere sahiptir. Kayseri Yanık (Suyakanmış Hatun) Kümbeti (XIV. Yüzyıl Başı), Ürgüp Damsa Köyü Hızır Bey Türbesi (1351-55), Edirne Darülhadis Camii'ndeki Açık Türbe (XV. Yüzyılın İlk Yarısı), Tire Rum Mehmet Paşa Türbesi (1471-72), Urfa Kalesi Büyük Türbe (XV-XVII. Yüzyıl), Urfa Kalesi Küçük Türbe (XV-XVII. Yüzyıl), İstanbul / Eminönü Atik Ali Paşa Türbesi (XVI. Yüzyıl), Diyarbakır / Eğil Kasım Bey Kümbeti (XVI. Yüzyıl), İstanbul / Üsküdar-Karacaahmet At Türbesi (1601), İstanbul / Eminönü Şehzade Mahmut

² Fransızca Baldaquin kelimesinden Türkçe'ye geçmiştir. Hükümdarların tahtlarının üzerinde, cibinlik tepeliği gibi oymalı ve yaldızlı tahtalardan ve kıymetli taşlardan tepesi kubbeli veya düz farbalalı, sayvanlı ve saçaklı olarak çeşitli tiplerde yapılmış bir örtü ve gölgeliktir (Arseven, 1983: 166). Osmanlıcası Çetr, Sâyeputş, Sâyebân'dır (Develioğlu, 1998: 157, 922-923). Mimariye ise kubbe ya da piramidal çatıyla örtülü kare, çokgen veya daire planlı, sütunlarla taşınan küçük, açık strüktür (Sözen-Tanyeli, 1992: 34).

Türbesi (1603), Manisa Paşa Kızı Türbesi (1615), İstanbul / Eminönü Köprülüler Türbesi (1663), İstanbul / Eminönü-Aksaray Koca Ragıp Paşa Türbesi (1762), Trabzon Hamza Paşa Türbesi (1777) ve Balıkesir Zağnos Paşa Türbesi (XX. Yüzyıl) altıgen planlı, Karaman Karabaş Veli (Şeyh Alaeddin Esved) Türbesi (XV. Yüzyıl Ortaları), Şanlıurfa Seyyid Maksud Türbesi (1504), Kütahya Karagöz Ahmet Paşa Türbesi (1511-12), İstanbul / Eyüp Bulak Mustafa Paşa Türbesi (1534), Adana Ramazanoğulları Türbesi (1593)Diyarbakır Rıdvan Ağa Kubbesi (XVI. Yüzyıl), Diyarbakır Arapşeyh Türbesi (XVI. Yüzyıl), İstanbul / Eyüp İsimsiz Türbe (XVII. Yüzyıl), İstanbul / Üsküdar Yeni Valide Camii Türbesi (1715-16), Van / Eski Van Teymur Paşa Türbesi (1788), Van / Eski Van Ahmet Paşa Türbesi (1795), Trabzon / Of Tuzcu Memişağa Türbesi (1818) ise sekizgen planlı baldaken tarzı yapılarıyla konumuz olan Yunus Emre Türbelerine benzer Anadolu'daki Beylikler ve Osmanlı örnekleri olarak sıralanabilirler (Kılcı, 2007: 37, 47-50, 80-81, 87-88, 90-92, 105-107, 109-113). Öte yandan Cumhuriyet devrinde inşa edilen pek çok caminin şadırvanı yanı sıra Ankara'da devlet adamlarının defnedildiği Devlet Mezarlığı'nın tören alanını örten sekizgen planlı ve sekiz ayaklı betonarme yapı, anılan baldaken tipin modern yorumları olarak yorumlanabilir.

Isparta'ya bağlı **Gönen İlçesi**'nin sınırları içerisindeki **Güneykent Beldesi**'nde yer alan **Yunus Emre Türbesi**, sekiz beton direğin sabitlediği kenarları ve üzeri demir parmaklıklarla çevrilmiş bir açık türbe örneği olarak değerlendirilebilir.

Isparta'nın **Gönen İlçesi**'nin doğusundaki çam ormanları arasında yer alan **Yunus Emre Türbesi**, içerisinde ermiş insanlara ait kutsal mezarlar olduğuna inanılan kenarları yuvarlak kemerli pencere ve dikdörtgen şekilli nişlerle hareketlendirilmiş sekizgen planlı ve üzeri kiremitle kaplı bir çatıyla kapatılmış bir mezar yapısı olarak değerlendirilen betonarme modern bir denemedir.

Ordu'nun **Ünye İlçesi**'ndeki **Yunus Emre Türbesi** ise, tuğladan örülmüş sekizgen duvarlar üzerine ortası yüksek bir kubbe, etrafı ise çevre duvarına doğru eğimli bir çatıyla kapatılmış yapısıyla çadır formu sergileyen farklı ve aynı zamanda da Yunus Emre'nin Türk insanının Orta Asya göçebe yaşamına bir referans olması adına yeni bir yorum olarak konu kapsamındaki diğer türbelerden tamamen ayrı bir karakter ortaya koymaktadır (Bozkurt, 1993: 158-162).

Üçüncü Gruptakiler

Manisa'nın **Kula İlçesi**'ne bağlı **Emresultan Köyü**'ndeki **Türbe**, Bursalı Mehmet Tahir Bey'in anılan bölgede Emre adıyla 70 haneden müteşekkil bir köy yerleşiminde Tapduk Emre ve ahfadı ile Âşık Yunus'a aidiyeti rivayet edilen iki adet kâgir mezar yapısı bulunduğu aktarımına dayanarak tespit edilmiş, günümüzde ise Yunus Emre mezarı yanı sıra başka mezarları da ihtiva eden tuğla ve taş malzemeden olmak üzere almaşık sistemde bina edilmiş sekizgen bir kasnağa oturan kiremitle örtülmüş basit örtülü yapısı ve kare form sergileyen plan şeması ile medeniyetimizdeki geleneksel türbe mimarisinin karakterini yansıtan bir örnek olarak değerlendirilmektedir (Tuncer, 1986; Tuncer, 1991; Tuncer, 1992).



Dördüncü Gruptakiler

Bunlardan başka Anadolu'da Yunus Emre'ye atfedilen Aksaray, İzmir / Tire, Isparta / Keçiborlu, Sivas, Bolu / Mengen ile Azerbaycan örnekleri, basit mezar yapıları ya da makamlar olarak değerlendirilebilirler. Bunların bazıları rivayetler çerçevesinde literatürde ismine rastlanılan yerler olarak karşımıza çıkan bilgilerdendir.

Bir 'Evliya Kültü' ya da 'Anadolu Ereni' Olarak Yunus Emre

Dini kimliği ve bilgi düzeyi itibariyle halk arasında temsil kabiliyeti yüksek zevata ait mezar yapıları, tıpkı günümüzde Kazakistan sınırları içerisinde yer alan Hoca Ahmet Yesevi Türbesi örneğinde olduğu üzere sonradan gerçekleştirilen bir takım eklemelerle gelişen bir zaviye / hankah olmalarının yanı sıra aynı zamanda yerli ve yabancı hemen pek çok kimsenin seyahatler yaptığı bir ziyaret mekânı haline dönüşmelerine ve bir zaman sonra artık başta hac ibadeti yapmak üzere yola çıkan insanların güzergâhlarındaki istasyonlardan biri durumuna gelmelerine sebep olmuş ve bu hal kültürümüzde bir 'Evliya Kültü'nün oluşmasına ve gelişmesine zemin teşkil etmiştir. Bu anlayışın bir yansıması olarak bir takım mezarlık alanları ile mezar yapıları Müslüman Türk toplumu nezdinde kutsal mekânlara dönüştürülerek devlet ricali ve hükümdarlar ile onların yakınları için yaptırdıkları anıtsal türbelere nazaran çok daha uzun süreler yaşatıla gelmiştir, hatta yıpransalar bile halkın duyduğu sevginin bir emaresi olarak yeniden ihya edile gelmişlerdir (Başkan, 2013: 38). Başka kültürlerde de rastlanılan bu uygulama, bir bakıma Hristiyanlıktaki 'ölü kültürü' ya da aziz kültürünün etkisiyle gelişen 'anı kiliseleri' ya da 'martyrium'larla da benzerlik ortaya koymaktadır (Ahunbay, 1997: 1010-1014, 1179). Çalışma konumuzu oluşturan Yunus Emre gerek Anadolu, gerekse Türk dünyası için bir taraftan dini bakımdan örnek alınacak rehber nitelikli bir şahsiyete dönüştüğünden, diğer taraftan da Türkçeyi kullanarak Halk Edebiyatı'nın bu coğrafyalarda etkin bir şekilde gelişmesinde ve yaygınlaşmasında önemli bir rol oynamasından dolayı Türk insanı için kutsiyet derecesi yüksek, sevilip sayılan, tüm dünyanın bildiği ve tanıdığı bir '*Evliya Kültü*' örneği oluşturmuştur. Muhtelif yerlerde kime ait oldukları tam olarak bilinmese de karşımıza çıkan mezar ya da mezar yapılarına toplumun duyduğu ilgi ve alaka, bu durumu destekleyen önemli bir faktör olarak da değerlendirilebilir. Aynı zamanda Anadolu coğrafyasıyla özdeşleşmelerinden hareketle Yunus Emre'ye ilaveten Hacı Bektaş Veli ve Mevlana Celaleddin-i Rumi gibi tasavvuf büyüklerinin 'Anadolu Erenleri' olarak İslam dünyasında nam saldıkları ve örnek teşkil ettikleri değerlendirilmektedir.

Sonuç olarak her daim kolay ve anlaşılabilir Türkçesi ile milletin gönlünde çağları aşarak yaşamaya devam eden Yunus Emre, şeyhi Tapduk Emre ile birlikte başta Anadolu olmak üzere Türklerin ulaştığı coğrafyaları nasıl İslamlaştırdıkları ve Türkleştirdiklerine hatta Türk İslam yurduna dönüştürdüklerine dair öz ve mayanın ne olduğunu açık seçik ortaya koyan Anadolu erenlerindedir. Türk insanı da onlara karşı olan sevdasını ifade etme ve dünyevi / uhrevi açıdan kurak gönüllerine bir âb-ı hayat olmak üzere muhtelif yerlerde sıkıştıkları zaman ziyaret edebilecekleri mezarlar, kubbeler, türbeler, anıtlar ya da makamlar inşa ederek, bir taraftan geleneksel anıt mezar mimarisinin yeni uygulamalarını ortaya koymuşlar, diğer taraftan da orada olduklarına inanılan manevi öz ve mayanın yeni nesillere ulaşmasına

ve modern dünyanın bundan istifade etmesine imkân sağlamayı amaçlamış olmalıdırlar. Anadolu'nun hemen her yeri aslında bu tür Allah dostlarıyla kuşatılmış vaziyettedir. Tasavvufi bir yaklaşımla bakıldığında, Allah dostlarının anıldıkları mekânlara rahmet tecelli eder düsturundan hareketle bu türbeler, kubbeler, kümbetler, mezarlar, yatırlar ya da makamlar, Anadolu irfanının birer şubesi durumundadırlar, yani Allah'ın zikredildiği kutsal yerler hükmündedirler.

Çıkar Çatışması Beyanı

"Anadolu İrfanının Sembol İsmi Yunus Emre'ye Atfedilen Mezar Anıtları ve Makamların Sanat Tarihi Açısından Değerlendirilmesi" başlıklı makalemiz ile ilgili herhangi bir kurum, kuruluş, kişi ile mali çıkar çatışması yoktur.

Kaynakça

- Ahunbay, M. (1997). "Kilise" ve "Martyrium" Maddeleri, *Eczacıbaşı Sanat Ansiklopedisi*, C. II, İstanbul, 1010-1014, 1179.
- Argan, Y. (2012). *Bir Yunus Emre de Ünye'de*, İstanbul.
- Arseven, C.E. (1983). "Baldakin" Maddesi, *Sanat Ansiklopedisi I*, İstanbul, 166.
- Avcıoğlu, A. (1940). "Karaman'da Kirişçi Camii" *Konya*, 34, Konya, 1984-1985.
- Badr, H. A. (1996). "Styles or Tombs and Mausoleums in Ottoman Cairo" *İslam Dünyasında Mezarlıklar ve Defin Gelenekleri*, I, Ankara, 349-385.
- Barkan, Ö. L. (1942). "Kolonizatör Türk Dervişleri" *Vakıflar Dergisi*, S. II, Ankara, 270-304; 379-384.
- Başkan, S. (2013). "Timurlu Çağı Türbe Mimarisi Hakkında" *Sanat Tarihi Dergisi*, XXII(1), Nisan, 31-52.
- Bayram, M. (1985). "Yunus Emre Eskişehirli Olabilir mi?" *25. Türk Dili Bayramı ve Yunus Emre'yi Anma Törenleri (6-7 Temmuz)*, Karaman, 48-51.
- Beygu, A. Ş. (1936). *Erzurum: Tarihi, Anıtları, Kitabeleri*, İstanbul, 1936.
- Bozkurt, N. (1993). "Çadır", *Türkiye Diyanet Vakfı İslam Ansiklopedisi*, C. VIII, İstanbul, 158-162.
- Bursalı Mehmed, Tahir. (2000). *Osmanlı Müellifleri (Haz.: A. F. Yavuz-İ. Özen)*, C. I, Ankara, 192.
- Cezar, M. (1977). *Anadolu Öncesi Türklerde Şehir ve Mimarlık*, İstanbul.
- Develioğlu, F. (1998). *Osmanlıca-Türkçe Ansiklopedik Lügat*, Ankara.
- Diez, E., Aslanapa, O. ve Koman, M.M. (1950). *Karaman Devri Sanatı*, İstanbul.
- Erden, F. (1966). "Yunus Emre Mezarları, Makamları veya Başka Yunuslar" *Türk Yurdu*, V/319, İstanbul, 183-187.
- Esemenli, D. (1990). "Baldaken Formlu Camilerin Geç Osmanlı Devrindeki Dış Görünümleri Üzerine" *Sanat Tarihi Araştırmaları Dergisi*, 8, İstanbul, 49.
- Fındıkoğlu, Z. F. (1966). "Erzurum'daki Yunus Emre'ye Dair" *Türk Yurdu*, V/ 319, İstanbul, 54-58.
- Gölpınarlı, A. (1961). *Yunus Emre ve Tasavvuf*, İstanbul.
- Kaya, D. (1984). "Yunus Emre Niğde Ortaköy'de Yatıyor" *Halk Kültürü 1984 / 2*, İstanbul, 41-54.
- Kepecioğlu, K. (1945). "Yunus Emre Nerede Yatıyor?" *Nilüfer*, 4, Bursa, 68.
- Kılıcı, A. (2007). *Anadolu Türk Mimarisinde Erken Devir (XIV-XV. Yüzyıl) Baldaken Tarzı Türbeler*, Ankara.



- Konyalı, İ. H. (1945). "Yunus Emre Nerelidir?" *Yedigün*, 626, İstanbul, 5.
- Konyalı, İ. H. (1966). "Karaman'daki Yunus Emre" *Türk Yurdu*, V/319, İstanbul, 145-159.
- Köprülü, M. F. (1965). "Yunus Emre'nin Mezarı" *Meydan*, 20, İstanbul, 24.
- Köprülü, M. F. (1976). *Türk Edebiyatında İlk Mutasavvıflar (İstanbul, 1919)*, (Haz.: O. F. Köprülü), Ankara.
- Önge, Y. (1991). "Yunus Emre'nin Makamları (Anıt-Mezarları)" *Vakıf Haftası Dergisi*, 8, Ankara, 103-116.
- Öztelli, C. (1954). "Yunus Emre'nin Mezarı ile İlgili Yeni Belgeler" *Türk Dili*, IV/38, Ankara, 100-103.
- Öztelli, C. (1977). *Belgelerle Yunus Emre*, Ankara.
- Sözen, M. & Tanyeli, U. (1992). *Sanat Kavram ve Terimleri Sözlüğü*, İstanbul.
- Tanman, M. B. (2011). "Tekke-Mimari", *Türkiye Diyanet Vakfı İslam Ansiklopedisi*, C. 40, İstanbul, 370-379.
- Tatçı, M. (2011). "Yukarı İllerde Bir Gezgin Derviş: Yunus Emre (Azerbaycan Notları)" *Türk Kültürü ve Hacı Bektaş Veli Araştırma Dergisi*, 58, Ankara, 155-170.
- Tatçı, M. (2013). "Yunus Emre", *Türkiye Diyanet Vakfı İslam Ansiklopedisi*, C. 43, İstanbul, 600-606.
- Tekindağ, Ş. (1966). "Büyük Türk Mutasavvıfı Yunus Emre Hakkında Araştırmalar" *Türk Yurdu*, V/319, İstanbul, 169-174.
- Topal, N. (2017). "Yunus Emre'nin Aksaray'daki Mezarı Üzerine Düşünceler" *Yunus Emre Kitabı (Ed.: O. K. Tavukçu)*, Ankara, 55-81.
- Tosun, İ. & Dinçkök, M. (1966). "Kula'daki Yunus Emre" *Türk Yurdu*, V/319, İstanbul, 33-42.
- Tuncer, O. C. (1986). *Anadolu Kümbetleri*, I, Ankara.
- Tuncer, O. C. (1991). *Anadolu Kümbetleri*, II, Ankara.
- Tuncer, O. C. (1992). *Anadolu Kümbetleri*, III, Ankara.
- Uluçay, M. Ç. (1943). "Yunus Emre'nin Kabri Meselesi" *Gediz*, VI/68, Manisa, 5-7.
- Yetim, F. (2005). "Yunus Emre'nin Kabri ile İlgili Görüşler Üzerine" *Eskişehir Osmangazi Üniversitesi Sosyal Bilimler Dergisi*, 6(1), Haziran, 178-181.

Extended Abstract

Although there are different rumors about the birthplace of Yunus Emre, who is known as the sufi Turkish poet, according to scientific research and studies carried out in recent years, he was born in a place around the Sakarya River in Central Anatolia and he lived in the zaviyah in Emrem Sultan, close to Nallıhan, in Tapduk Emre Lodge. He is also famous as a wise symbol person who played a role in the fermentation of Anatolia.

Although it is mostly and widely accepted that Yunus Emre was an illiterate, it is evaluated that Yunus Emre may have had a good education life, although it is not clear whether he received a madrasa education or not, in the evaluations made considering his works. There are rumors that he knows Persian well and that he was even educated in Konya. However, the knowledge that Yunus possesses consists of divine love and good morals that he gained through inspiration. It can only be learned from a Murshid-i Kamil. Therefore, it is more appropriate to think that Yunus may have received his education in the lodge and mystical environment in which he grew up.

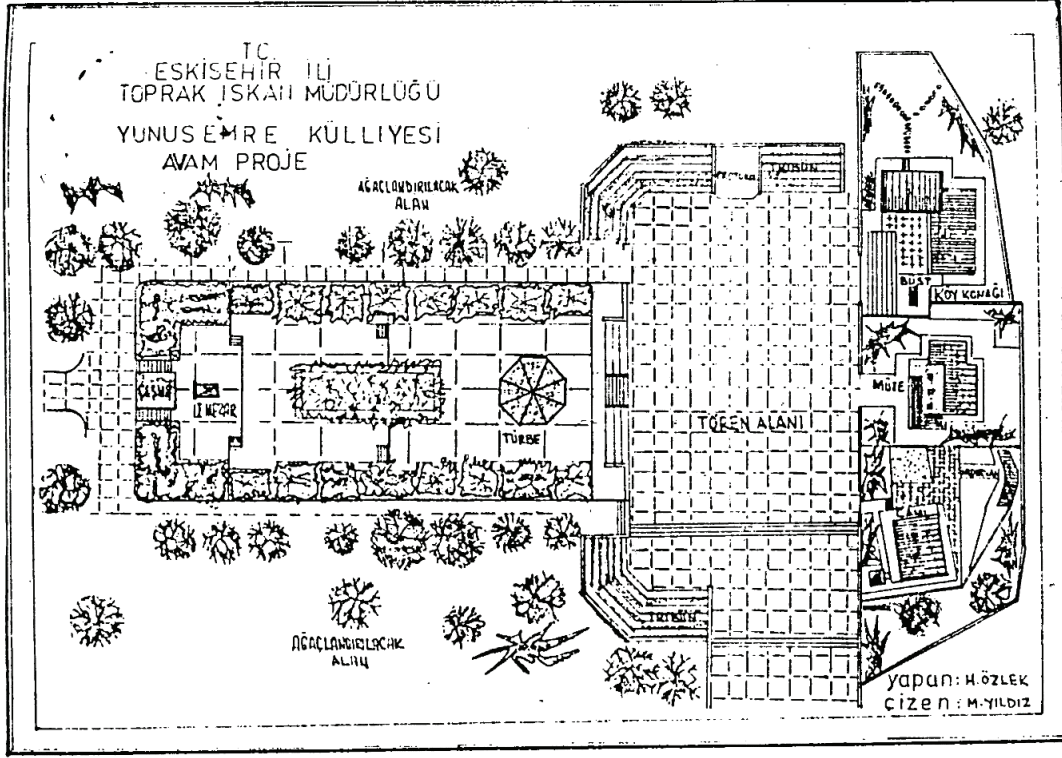
Yunus Emre's master is Tapduk Emre (his silsilas: Tapduk Emre, Barak Baba and Sarı Saltuk), but there is no definite information about the sect he belonged to; in fact, it is seen that there are very different opinions on this subject. While some researchers interrelate his pirs to Khorasan, they state that he was a Sufi who belonged to the Nakshi, Halveti, Mevlevi, Kalenderi, Bektashi and Yeseviyye or Kadiri sects.

A complicated situation similar to the information about Yunus Emre's birth and life is also in question regarding the date of his death and the place of burial. Despite different rumors, the fact that many scientists, especially M. Fuad Köprülü, accepted the date of Yunus's death as 1320, has led it to be adopted as a more acceptable view today. There are tombs and maqam of Yunus in many parts of Anatolia and Azerbaijan. These show that Yunus Emre participated in the conversations in the places he traveled to, that he was loved and that his memory was kept alive. The places where tombs attributed to Yunus Emre are found in Anatolia are as follows: Eskişehir Sarıköy (now known as Yunusemre Village), Karaman, Kırşehir, Aksaray / Ortaköy, Bursa, Manisa / Kula Emresultan Village, Erzurum Dutçu Village, Isparta / Keçiborlu, Gönen, İzmir / Tire, Bolu, Balıkesir / Bandırma, Konya / Doğanhisar, Afyon / Sandıklı, Ankara / Nallıhan Emresultan Village, Sivas and Ordu / Ünye. In addition to these, there is a maqam in the Kâh region of Azerbaijan.

Tomb structures as a building type that we encounter in the Islamic world with different names such as Tomb, Kumbet, Makam, Mashhad, Buk'a, Darıh, Kubbe, Ravza, Medfen, Merkad, and constructed in behalf of administrators and their family members, well-known religious leaders or statesmen who are loved and respected by the public are considered as a very important architectural group also with the terminology that can be used interchangeably from time to time due to the definitions reflecting the architectural character of the building in addition to the social, religious and political group that these people have with their authority and position, and finally it is observed that they are made with the same magnificence for the scholars and people of mysticism in the Turkish world in the 14th and 15th centuries. The tombs of the scholars and of the people who gained power of attorney in terms of religion gained the attribution of a hankah, a pilgrimage site with new additions, like the Hodja Ahmet Yesevi Tomb in today's Kazakhstan city of Turkestan and led to the birth of a 'saint' cult in their place becoming a destination on the routes of pilgrims over time. As the Central Asian Muslim-Turkish people transformed some cemeteries and tombs into sanctified places by creating a cult of 'saints', these tombs were longer lasting than the tombs of rulers, heroes or political leaders, and were more resistant to the corrosion through centuries. In this sense, graves and tombs belonging to Yunus Emre, which can be considered as a product of a similar understanding, draw attention as examples of the very valuable places and structures of the Turkish world, and this study aims to interpret and examine these structures belonging to different time periods within the framework of Turkish-Islamic burial traditions and customs.

As a result, Yunus Emre, who has always lived in the hearts of the nation through the ages with his easy and understandable Turkish, is one of the Anatolian Sufi saints who clearly reveals the essence and leaven about how the Turks, Islamized and Turkified the geographies they reached, especially Anatolia, even turning them into a Turkish-Islamic homeland, together with his sheik Tapduk Emre. Turkish people, on the one hand, implemented new applications of traditional mausoleum architecture building tombs, domes, mausoleums, monuments or maqams to express their love for them, and that they can visit when they are stuck in various places, as an ab-i life to their arid hearts in terms of earthly / otherworldly, and on the other hand, must have aimed to allow the spiritual essence and leaven, which is believed to be there, to reach new generations and to allow the modern world to benefit from it. Almost every part of Anatolia is surrounded by such friends of Allah. From a Sufi approach, these tombs, domes, cupolas, graves or maqams are like branches of Anatolian wisdom, in other words, places where Allah is mentioned.

Görseller



Görsel 1. Eskişehir Yunus Emre Külliyesi Projesi (Önge'den)



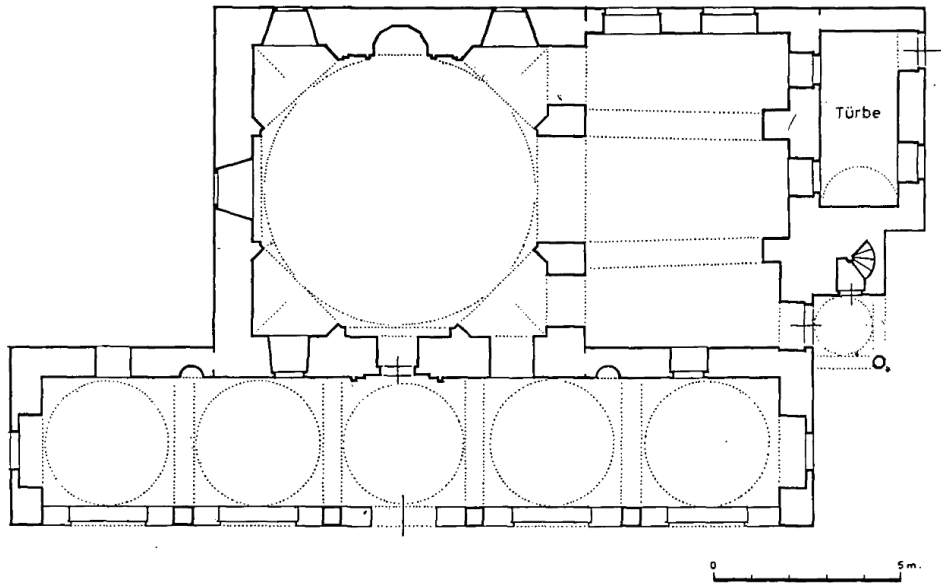
Görsel 2. Eskişehir Yunus Emre Türbesi



Görsel 3. Eskişehir Yunus Emre Türbesi



Görsel 4. Eskişehir Yunus Emre Mezarı



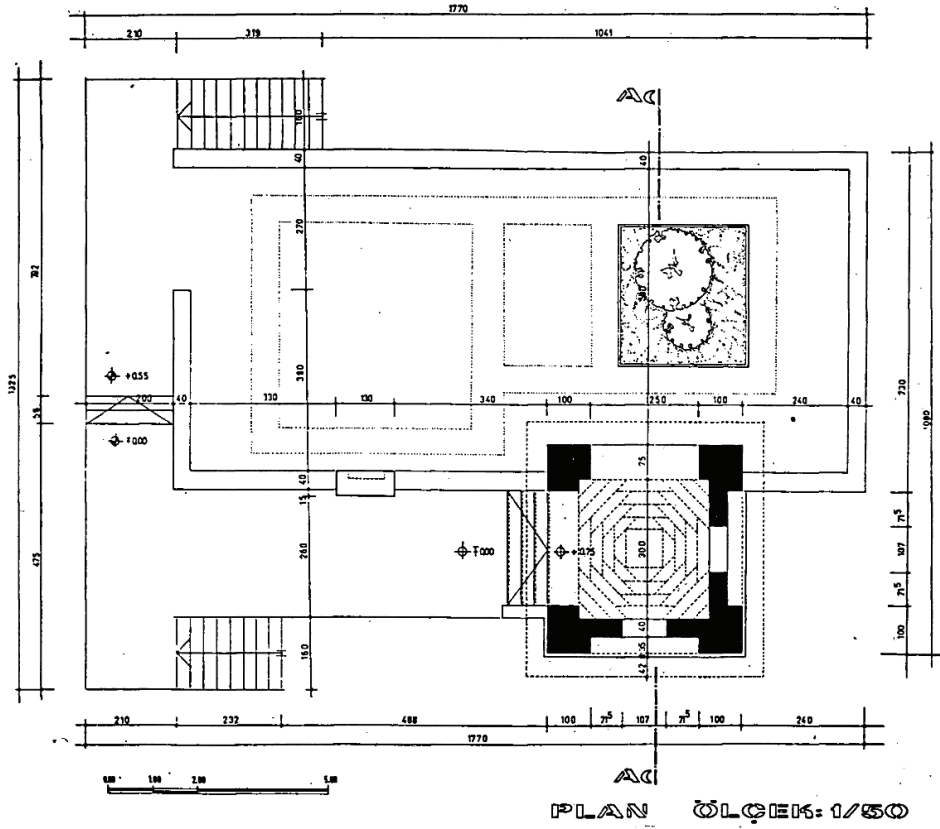
Görsel 5. Karaman Yunus Emre Camii ve Türbesi Planı (Önge'den)



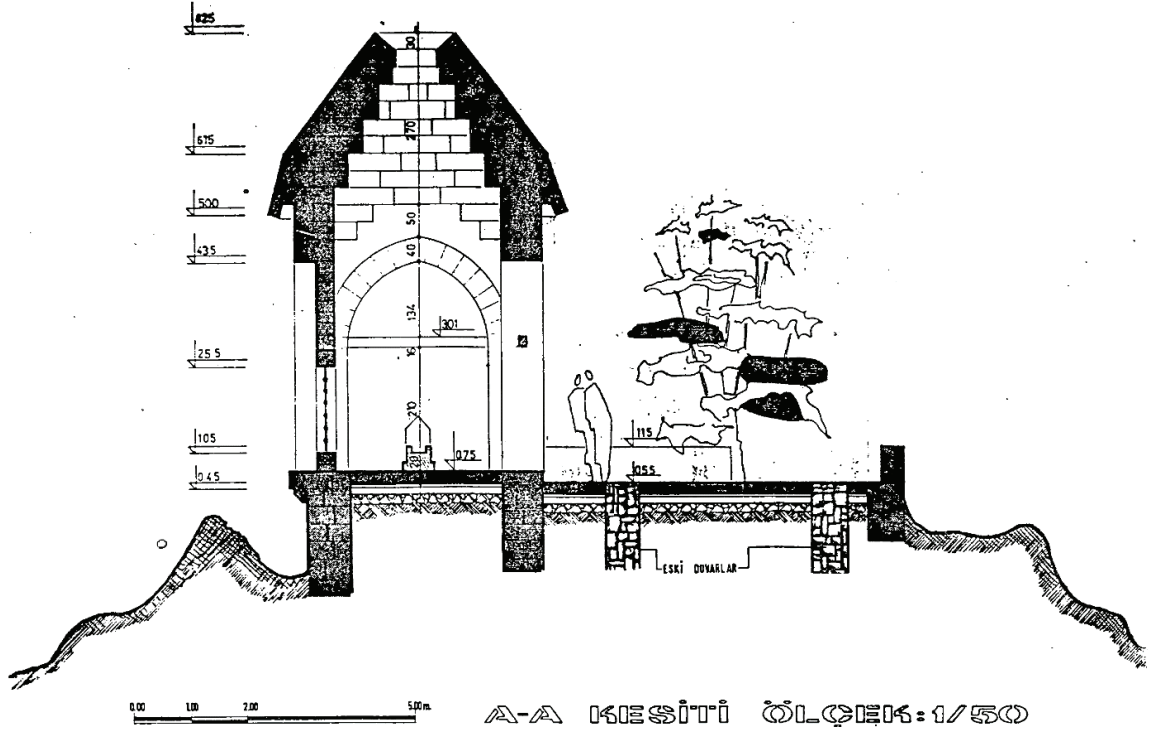
Görsel 6. Karaman Yunus Emre Camii ve Türbesi



Görsel 7. Karaman Yunus Emre Türbesi'ndeki Mezarlar



Görsel 8. Kırşehir Ulupınar Yunus Emre Türbesi ve Çevre Düzenlemesi Projesi (Önge'den)



Görsel 9. Kırşehir Ulupınar Yunus Emre Türbesi ve Çevre Düzenlemesi Projesi Kesiti (Önge'den)



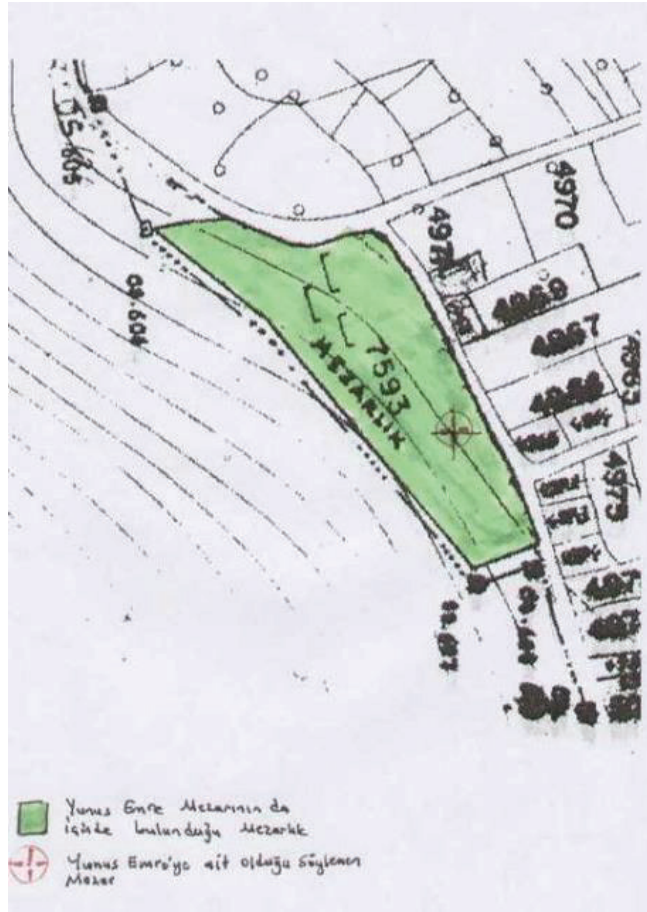
Görsel 10. Kırşehir Ulupınar Yunus Emre Türbesi



Görsel 11. Isparta Gönen'de Yunus Emre Türbesi



Görsel 12. Isparta Gönen’de Yunus Emre Türbesi’nin İç Mekânı



Görsel 13. Isparta Gönen Güneykent Yunus Emre Türbesi (Isparta İl Kültür ve Turizm Müdürlüğü Arşivi)



Görsel 14. Isparta Gönen Güneykent Yunus Emre Türbesi



Görsel 15. Manisa Kula Yunus Emre Ziyaretgâhi



Görsel 16. Manisa Kula Yunus Emre Ziyaretgâhı



Görsel 17. Erzurum Dutçu Yunus Emre Türbesi



Görsel 18. Erzurum Dutçu Yunus Emre Türbesi Mezarları



Görsel 19. Afyonkarahisar Sandıklı Yunus Emre Türbesi



Görsel 20. Bursa Ařık Yunus Mezarı



Görsel 21. Ordu Ünye Yunus Emre Türbesi



Görsel 22. Bolu Menge

