

Atıf: Kaba, B. & Südaş, İ. (2022). İzmir'deki İstanbullu Yaşam Tarzı Göçmenlerinin "İzmir İmaji". *Sosyoloji Dergisi, 44, 249-273.*

Araştırma Makalesi / Research Article

İZMİR'DEKİ İSTANBULLU YAŞAM TARZI GÖÇMENLERİNİN "İZMİR İMAJİ"*

Bahar KABA**

İlkay SÜDAŞ***

Öz

İzmir son yıllarda, özellikle İstanbul olmak üzere, büyük kentlerden ekonomik temelli olmayan, yaşam tarzı göçü olarak adlandırabileceğimiz bir göç akışının hedefidir. Eğitim ve gelir düzeyi ülke ortalamasının üzerinde kentli bir nüfus kitlesi, diğer büyük kentlerden İzmir'e doğru hareket etmektedir. Bu makale, göç sürecinde yerlerin imajının önemini göz önüne alarak, İstanbul'dan İzmir'e yerleşen yaşam tarzı göçmenlerinin İzmir'e attıkları anlamlara odaklanmakta ve yeni bir yaşam yeri olarak İzmir'in nasıl temsil edildiğini ortaya koymayı amaçlamaktadır. Bu doğrultuda, İstanbul'dan İzmir'e göç etmiş, kartopu ve amaçlı örnekleme yöntemiyle seçilmiş 196 kişiye çağırışım burcu anlam ölçeği uygulanmıştır. Bulgular, İstanbullu yaşam tarzı göçmenlerinin zihninde İzmir'in ağırlıklı olarak "alternatif yaşam tarzı" (hem kıyı ve rekreasyonel olanaklar hem de sosyo-politik ve özgün kültürel değerler bağlamında) ve "yüksek yaşam kalitesi" sunan bir kent olarak yer ettiğini göstermiştir. İzmir, denizi, ılıman iklimi ve sayfiye ilçeleriyle sürekli olarak tatildeymiş hissi; özgün yeme-içme kültürü, özgürlük, samimi insan ilişkileri, özgürlükçü ve modern bir yaşam biçimi gibi özellikleriyle algılanmakta, aynı zamanda sağladığı sükunet, rahatlık, ulaşım kolaylığı ile de daha yaşanabilir bir yer olarak görülmektedir. Olumsuz çağırışımın payı oldukça azdır. Cinsiyet, İzmir'de yaşama süresi, emeklilik ve ikamet edilen yer (merkez ya da çevre) değişkenleri açısından yapılan karşılaştırmada, bazı farklar gözlemlense de bulgularımız, ilgili literatürle de paralel bir biçimde,

* Bu makale, Bahar Kaba'nın devam etmekte olan "İstanbul'dan İzmir'e Yaşam tarzı Göçü" başlıklı doktora tezinin verilerinden üretilmiştir.

** Doktora Öğrencisi, Ege Üniversitesi Sosyal Bilimler Enstitüsü Beşeri ve İktisadi Coğrafya Doktora Programı, bahar_1203@windowslive.com; ORCID: 0000-0001-9729-8605

*** Doç. Dr., Ege Üniversitesi Edebiyat Fakültesi Coğrafya Bölümü, ilkay.sudas@ege.edu.tr; ORCID: 0000-0003-2778-7942

İzmir'in grup farklılıklarını aşan, yaygın ve güçlü bir olumlu imaja sahip olduğuna işaret etmektedir.

Anahtar Kelimeler: Yaşam tarzı göçmenleri, Yer imajı, Çağrışımlar, İstanbul, İzmir.

“The Image of Izmir” among Lifestyle Migrants from Istanbul to Izmir

Abstract

Izmir, the Aegean coastal metropole of Turkey, has been a significant destination for Turkish lifestyle migrants from other big cities of Turkey, especially from Istanbul. An urban, highly educated, and relatively wealthier part of Turkish society has become the actor of this very recent and specific type of internal migration in Turkey. Considering the important role of the image of places in migration decisions, this article focuses on the mental representation of Izmir among lifestyle migrants from Istanbul. We aim at revealing how the city of Izmir is perceived as a new location of residence. The very first five connotations of Izmir were asked to 196 participants who were selected by snowball and purposive sampling. 889 words related to Izmir city were collected. They were categorized thematically and visually presented as a constellation of connotations. The findings indicated that Izmir is perceived as a place that predominantly offers an "alternative lifestyle" (in terms of both recreational facilities and socio-political and cultural values), and a "high quality of life". It is a place that gives the sense of a never-ending vacation with its attractions such as the sea, mild climate, and summer houses; a more relaxed and modern lifestyle with its original cuisine, liberal urban atmosphere, warm social relationships, and a more liveable place with tranquillity, comfort, and accessibility. The share of negative connotations is quite low. Categories were compared based on gender, duration of residence, retirement, and location of residence. Although slight differences are observed between sub-groups, in parallel with the related literature on the image of Izmir, the city has a strong positive image that transcends group differences.

Keywords: Lifestyle migrants, Place image, Connotations, İstanbul, İzmir.

Giriş

Yerlerin algılanma ve anlamlandırılma biçimleri insanların mekânsal tercihlerini ve davranışlarını etkileyen önemli faktörlerden biridir. Bu etkinin en iyi gözlenebileceği bağlamlardan biri, insan hareketliliğidir. Hareketlilikler, uzun ya da kısa mesafeli, uzun ya da kısa süreli, geçici ya da kalıcı, iki ya da daha fazla sayıdaki nokta arasında, verdiğimiz kararlara göre biçimlenir. Dar bir ölçekte, alışveriş, arkadaş buluşmaları, yürüyüş, işe, okula gitme gibi gündelik yaşama ilişkin hareketlilikler ya da daha geniş bir ölçekteki göç için yerlerin seçimi, fiziksel gerçekliğin nesnel özelliklerinin ötesinde, böylesi bir algılamanın sonucunda verilen kararla gerçekleşir. Bu çalışmada, bir göç destinasyonunun hangi yönleriyle algılandığı, göçün aktörlerinin zihinsel dünyasında hangi yönleriyle yer ettiğini ortaya koymayı amaçlıyoruz. Bu bakımdan, yerlere dair nasıl bir imajın var olduğuna, yaşam tarzı göçü için özellikle 2010'lu yıllarla birlikte önem kazanan İzmir'e, İstanbullu göçmenler örneğinde dikkati çekmek istiyoruz.

Böylesi bir mekânsallık, mutlak mekân anlayışının ötesinde, "insanı ve onun anlam dünyası"nı göz ardı etmeyen, felsefesi *açıklama* yerine *anlamaya* dayanan *yorumlamacı bir mekân anlayışına* karşılık gelmektedir. Bilindiği üzere, mekân, Batı düşüncesinde ortaya çıktığı ilk dönemde, 'mutlak mekân' anlayışının etkisi ile (Elden, 2009), sosyo-ekonomik yaşamın, sosyal ilişkilerin içinde meydana geldiği, bu ilişkilerin sahnesi olan, insandan arındırılmış, sabit bir nesne olarak görülmüştü. İnsanı görmezden gelen, pasifleştiren bu yaklaşıma göre insanlar mekân içinde akılcı ve nesnel kararlar veren, içinde buldukları mekândan bağımsız birer nesne konumundaydı. Oysa, coğrafyada "hümanist yaklaşım" başlığı altında ele alabileceğimiz yorumlamacı yaklaşımlar, mekânın, ancak onu meydana getiren nesnelere ve süreçlerle anlaşılabilirliğini öne sürüyordu (Özgüç ve Tümertekin, 2014). Başka bir ifadeyle, hümanist coğrafyacılara, insanların, kaya veya atom olmadığını savunarak, mekanik ve insanı makineleştiren pozitivistlere karşı beşerî coğrafyanın "insanı geri getirmeye" ihtiyacı olduğunu ileri sürüyor ve böylece, mekânsal bilimin pozitivist bakış açısıyla genel coğrafi yasalar bulmak amacıyla yaptığı araştırmalardaki, nesnel, "hiçbir yerden bakışın" [view from nowhere] belirsizleştirdiği öznel bakışı, geri kazanmayı amaçlıyordu (Özgür, 2021, s.206). Hümanist coğrafya söz konusu olduğunda, hâlâ pozitivistlikle alakası devam eden ve aynı zamanda bazı yönlerden ayrışan davranışçı coğrafyadan pozitivistlere daha ağır eleştiriler getiren ve yepyeni ontolojik ve epistemolojik yaklaşımlar ortaya koyan fenomenolojiye kadar pek çok farklı yaklaşımdan bahsetmek mümkündür (Kaya, 2014).

İnsan ve mekân arasındaki ilişkinin niyetli bir ilişki olduğunu vurgulayan fenomenolojik yaklaşıma göre, mekâna ilişkin deneyim öznel; gerçeğin deneyimlenmesi demek, anlamların deneyimlenmesi demektir (Lalli, 1992) ve kişinin dünyadaki varlığı onun mekânsallığına bağlıdır. Bu anlamda mekândan ayrı bir insan düşünülemez gibi insandan ayrı bir mekân da düşünülemez. Yine, yorumlamacı yaklaşımlardan biri olan davranışçı yaklaşım, insanın mekânla olan ilişkisinin sübjektif mekâna dayandığını ve bu nedenle insan mekân ilişkisinin anlaşılması için sübjektif mekânın da anlaşılması gerektiğini savunur (Tolun 1980; Kaya 2014). Dolayısıyla hümanist yaklaşımlarla birlikte, mekânın öznel olarak kişiler tarafından deneyimlenmesiyle ortaya çıkan “algılanan mekân”, “öznel mekân”, “mekânsal imaj”, “yer duygusu”, “yerin anlamları” gibi mekâna ilişkin sübjektif kavramlar 1970’lerle birlikte coğrafya disiplini içerisinde de önem kazanmış ve yer kavramı, hümanist coğrafyacılar tarafından deneyimler aracılığıyla oluşan hem bir köklülük, bağlılık, aidiyet alanı ve anlamlar merkezi hem de insan için güvenlik ve kimlik kaynağı olarak kavramsallaştırılmıştır (Tuan 1975, 1979; Relph, 1976).

Mekâna ilişkin bu sübjektif kavrayış, mekânsal karar verme süreçlerinden biri olan göç olgusunu bir bütün olarak anlamada da önemli bir perspektif sunmaktadır. Bilindiği üzere yerlerin algılanma, temsil edilme ve anlamlandırılma biçimleri göç kararında da önemli bir rol oynamaktadır (Akerlund ve Sandberg, 2015). İnsanlar yaşadıkları mekânları seçerek, zihninde örgütleyerek ve anlamlandırarak, bu mekânlara ilişkin imajlar oluşturmakta ve bu imajlar dâhilinde mekânsal davranışlar sergilemektedirler (Göregenli, 2013). Nerede yaşamak istediğimiz ya da istemediğimiz, fiziksel gerçekliğin ötesinde hem kendi yaşam yerimiz (kaynak) hem de göç etmek istediğimiz yerlere (varış) ilişkin güvenli/güvensiz, iyi/kötü, güzel/çirkin, ucuz/pahalı, temiz/kirli, sessiz/gürültülü vb. gibi öznel değerlendirmelerimize dayanır. Başka bir anlatımla, mekânsal imajlar, çeşitli yerlere dair olumlu veya olumsuz olarak gelişir ve mekânsal kararlarımızı verirken belirleyici olur: hangi semtte ikamet edeceğimiz ve nereye göç edeceğimiz söz konusu yerler hakkındaki sübjektif değerlendirmelerimize, dolayısıyla buralara ilişkin imajlarımıza dayanır (Südaş, 2020, s.195). Örneğin, Benson (2012) Fransa’nın kırsalına yerleşen İngiliz göçmenler örneğinde, yer imajının göç karar verme sürecinde önemli bir rol oynadığını, benzersiz bir şekilde belirli bir yaşam biçimi sunduğu düşünülen bir destinasyona göç etme kararını etkilediğini belirtmiştir. Mekânsal imajlar özellikle hareketlilik bağlamında belirli yerlerin daha çok, bazı yerlerinse daha az tercih edilmesini beraberinde getirebilir; bir yerin söylemsel inşasına aracı olabilir, dolayısıyla belirli yerlerin (örneğin göç ya da tatil destinasyonları olarak) kısa sürede popülerleşmesine

ya da tam tersi, önemini kaybetmesine neden olabilir. İmajlar, bir yerin daha önceden ziyaret edilmesi gibi kişisel deneyimler sonucu oluşabileceği gibi, başkalarının o yer hakkındaki anlatıları ya da filmler, müzikler, haberler gibi farklı kaynaklar aracılığı ile toplu olarak da paylaşılabilirler. Belirli yerlere dair imajları ortaya çıkarmanın farklı yolları vardır. Bu amaçla yararlanılan tekniklerden biri *bilişsel haritalama*¹, bir diğeri de bu makalede yararlandığımız ve yöntem başlığı altında ayrıntılı olarak tanıttığımız *çağırışım burcu tekniğidir*.

Yerlere dair imajlar göç kararının yanı sıra göçmenlerin göç sonrası deneyimlerini de şekillendirmektedir. Yerlerin algılanma, temsil edilme, anlamlandırılma biçimleri göçmenlerin yeni yerleştikleri yerle olan ilişkilerini etkilemekte hem onların hem de varış yerinin kimliğini yeniden biçimlendirmektedir. Göç sürecini bir bütün olarak etkileyen önemli bir faktör olan imajlar konusu özellikle yaşam biçimi göçü çerçevesinde birçok araştırmaya konu olmuştur (Torkington, 2011; Osbaldiston, 2011; Benson, 2012; Griffiths ve Maile, 2014; Akerlund ve Sandberg, 2015).

Yaşam tarzı göçü, temelde daha iyi bir yaşam olanağı sunan bir yaşam yeri arayışı peşinde gerçekleşen hareketleri kapsar. Başka bir anlatımla, göçün bu biçimi "daha iyi bir yaşam arayan gelişmiş dünya insanların yeniden yerleşmesi" sürecine karşılık gelir ve yaşam tarzı göçüne katılanlar "yarı zamanlı ya da tam zamanlı hareket eden, göreceli olarak varlıklı, her yaştan bireyler"dir (Benson ve O'Reilly 2009). Göç akışları ise genellikle gelişmiş kuzey ülkelerinden gelişmekte olan güney ülkelerine doğru farklı ölçeklerde gerçekleşmektedir; uluslararası, ulusal ve bölgesel gibi. Örneğin, İspanya, Fransa, İtalya, Yunanistan gibi Akdeniz'e kıyısı olan Avrupa ülkeleri ve ABD'nin Kaliforniya, Florida, Arizona gibi güneş kuşağı (Sunbelt) olarak adlandırılan güney eyaletleri bu göç hareketi için dünyadaki başlıca çekim destinasyonlarıdır. Türkiye de bu uluslararası göç sistemine 2000'lerde dâhil olmuş, Ege ve Akdeniz kıyıları özellikle Kuzey Avrupalıları alternatif bir yaşam yeri olarak kendine çekmiştir (Bahar vd., 2009; Balkır ve Kırkulak-Uludağ, 2009; Balkır ve Südaş, 2014). Başka Avrupa ülkelerinde gözlemlendiği gibi, ülkemizde de yaşam tarzı göçü, iç göçün yeni bir biçimi olarak deneyimlenmektedir. Türkiye'nin Ege kıyıları, özellikle İstanbul ve Ankara gibi büyükşehirlerden kaynaklanan bu göç hareketi için çekici hale gelmiştir (Kurmuş, 2018; Zekiroğlu, 2020; Ermiş, 2022).

¹ Bilişsel haritalamanın kökeni Trowbridge'in (1913) oryantasyon ve yön bulmayla ilgili ortaya attığı imgesel harita kavramına kadar götürülebilir, daha sonra Tolman (1948) tarafından "bilişsel harita" olarak kavramsallaştırılmış, Lynch (1960)'in çalışmalarıyla da popülerlik kazanmıştır (Bilgin 1999, Göregenli 2013, Südaş 2020).

Nasıl ki “taşı toprağı altın şehir” imajı (Aydoğan, 2017) İstanbul’un çekicilik yaratan başat imaj unsuru olmuş ve 1950’lerle birlikte İstanbul’a yönelik ekonomik temelli iç göçte önemli bir rol oynamışsa, günümüz Türkiye nüfusunun yeni bir demografik özelliğı olarak ortaya çıkan yaşam tarzı göçü için de İzmir’in “yaşanabilir şehir” imajı 2010’lu yıllarla belirginleşen, başta İzmir’in kıyı ilçelerine doğru olmak üzere, genel olarak kıyı Ege’ye İstanbul kaynaklı bir göç hareketinde önemli bir rol oynamıştır. İzmir’in bir şehir olarak olumlu imajı o kadar güçlü ve ülke çapında yaygındır ki, onu bir arzu nesnesine dönüştüren söylemsel bir inşa söz konusudur. İzmir’e “Türkiye’deki Avrupa”, “en yaşanabilir kent” ve “kadın kenti” yakıştırmaları yapan popüler kültür ürünleri böylesi bir imajı üretmekte ve yeniden üretmektedir (Pekmezci ve Südaş, 2021). Özellikle İzmir’e yönelik göçün son yıllarda giderek arttığını belirten medya içerikleri, aşağıdaki örnekte görüleceğı gibi, bu inşaa sürecinde etkilidir:

“Bazı şehirler size dünyanın merkezinde olduğunuzu hissettirir. Geçmişinden gelen, havasında, suyunda hissettiğiniz bir gücü vardır. Zor dönemlerde bile ışığını, rengini kaybetmeyen, umudu devam ettiren... Burası Homeros’un, hümanizmin, demokrasinin doğduğu yer. Yaşam tarzıyla, nüfus yapısıyla, gücün sultasından uzak. Sokaklarında on altı dil konuşulan, tarihi bir liman kenti. Sembolü bile bir Amazon olan gerçek bir kadın kenti. İnsanların birbirine gülümsediğı, her yerin kadın kahkahalarıyla çınladığı, en çağdaş, en Avrupai şehrimiz. Son iki yılda İzmir’e müthiş bir akın başladı. 2017’de 18 bin 506 kişi İstanbul’dan buraya göç etti. Büyük çoğunluğu beyaz yakalı ve üniversite mezunuydu. Bu bir ilk.”²

İzmir, son yıllarda tekrardan bir ilgi odağı, deyim yerindeyse bir cazibe nesnesi haline gelmiştir (Genç vd., 2021). Son yıllarda, İstanbul ve Ankara gibi büyük kentlerden ekonomik temelli olmayan, yaşam tarzı göçü olarak adlandırabileceğimiz bir göç akışına hedef olmaktadır. Eğitim ve gelir düzeyi ülke ortalamasının üzerinde, kentli bir nüfus kitlesi, diğer büyük kentlerden İzmir’e doğru hareket etmektedir. Bu bağlamda İzmir’in nasıl algılandığı ve bu algının söz konusu hareketlilik sürecindeki rolü, araştırılması gereken önemli bir konudur. Dolayısıyla bu makale, İstanbul’dan İzmir’e yerleşen yaşam tarzı göçmenlerinin İzmir’e affettikleri

² <https://www.hurriyet.com.tr/kelebek/hayat/izmir-istanbulu-nasil-gecti-40826813> (son erişim 17.09.2022)

anlamlara odaklanmakta, şehrin yeni bir yaşam yeri olarak onların zihninde nasıl temsil edildiğini ortaya koymayı ve ilgili literatüre katkı sağlamayı amaçlamaktadır. Öncelikle, İzmir'in nasıl algılandığına, olumlu imaj oluşumunda rol oynayan özelliklerine ilişkin önceki çalışmaların genel bir çerçevesi çizilecektir.

İzmir'in Temsiline İlişkin Çalışmalar

Kentler sosyal ilişkiler için bir fiziki ortam yaratırlar ve hem içinde yaşayanlar hem de dışarıdan olanlar tarafından deneyimlendikçe, öznel duygularla ilişkilendirilirler. Başka bir anlatımla, kentler fiziksel gerçekliğin ötesinde, taşıdıkları anlamlarla da var olurlar. Türkiye'nin önemli ticaret ve sanayi fonksiyonlarının toplandığı bir şehir olarak İzmir, tarihi boyunca ülke içinde göçlerin yöneldiği önemli bir il konumunda olmuştur (Işık, 2009). Dolayısıyla hem sakinlerinin hem de dışarıdan olanların zihninde çeşitli yönleriyle şekillenen bir temsile sahiptir. Bu temsili şekillediren özelliklerin, İzmir'in ayırt edici ve daha çok olumlu nitelikler taşıyan özellikleri olduğu anlaşılmaktadır. Çok fazla sayıda olmamakla birlikte, İzmir'in nasıl algılandığına dair farklı toplumsal gruplar üzerinde yapılmış araştırmalar, İzmir Türkiye'nin diğer kentlerinden olumlu anlamda farklılaştığına ilişkin saptamalara sahiptir. Tekeli (2011) söz konusu bu farklılığı hem kentin fiziksel özelliklerine hem de kentin sosyal karakterine atıfla açıklamaktadır:

"Deniz ve körfez olgusu (deniz, kentli yaşamına dahildir, kıyısında yürünebilmektedir ve kentin yakın çevresinde yüzülebilmektedir), yerleşme dokusunun yüksek yoğunlukta ve beyaz olması (yapı topluluklarının), kentin temiz olması gibi fiziksel özellikler ve İzmir'de yaşamın gergin olmaması, aksine sakin ve rahatlatıcı olması, bağınazlığın egemen olmaması, dolayısıyla değişmeye ve yeni olana açık olması kentte bir yaşam biçimi ve bunun paralelinde bir yaşam kalitesi farklılığı yaratmıştır".

Yine İzmir üzerine yapılan bir başka araştırmada, Südaş ve Mutluer (2013, s.17-18), yaşam kalitesi, politik ve toplumsal ortamla yakından ilişkili olan tolerans düzeyi açısından İzmir'in halen avantajlı bir konumda olduğuna dikkat çekmektedirler:

"Kent, yaşam kalitesi göstergeleri açısından Türkiye'de dördüncü sırada yer almaktadır. Her ne kadar ampirik bir çalışma bulunmasa da İzmir'in Türkiye'nin diğer illeri ile karşılaştırıldığında daha toleranslı ve özgürlükçü bir kent olduğuna dair kamuoyunda genel bir kanaat vardır. Yine,

kentin Türkiye nüfusunun çoğunluğu ile karşılaştırıldığında, muhafazakâr partiler yerine, istikrarlı bir şekilde daha çok sosyal demokrat partilere yönelmesi, bundan başka, örneğin 2010 yılında Kadın Dostu Kent unvanını kazanmış olması gibi gelişmeler, kentin politik ve toplumsal ortamı ile ilgili somut göstergeler arasındadır.”

“İzmir ve İzmirliyle İlişkin Algı ve Temsiller”i, Ekşi Sözlük sayfasında yer alan İzmir hakkındaki ifadeler üzerinden araştıran Bilgin ve Uğurlar (2010), İzmir’e yönelik kullanılan semboller; (1) coğrafya, tabiat ve iklim, (2) İzmir’in çevre beldeleri, (3) semt, mahalle ve yerler, (4) kızlar ve aşk, (5) yaşam keyfi ve zevkler, (6) kent ve insan özellikleri ve (7) sık rastlanan diğer bazı sözcükler olmak üzere yedi farklı kategoride sunmuşlardır. Bu kategoriler içerisinde İzmir’e yönelik en fazla tekrarlanan semboller, “güzel”, “kız/lar”, “deniz”, “aşk”, “sıcak”, “aydın”, “Kordon” dur. “İzmirlilik Bilinci Üzerine Bir Alan Araştırması” başlıklı bir diğer araştırmada Karadağ ve Koçman (2010), İzmir dışında yaşayan ya da hayatının bir dönemini bir şekilde İzmir’de geçirmiş olanların zihinlerindeki İzmir imajının öne çıkan sembollerini “havası”, “güzel-sıcakkanlı kızları”, “tarihi Kemeraltı Çarşısı”, “Konak Saat kulesi”, “Kordonu”, “Karşıyakası”, Konak-Karşıyaka arası işleyen vapurundaki martılarla paylaşılan “gevrek ya da boyoz keyfi” ve “kolay iletişime açık, sosyal demokrat duruşu” şeklinde bulgulamışlardır. Sürgevil ve Sürgevil (2010) de, İzmir’in “yaşanılabilir bir şehir”, tarihi yerleri, doğal güzellikleri ile “Türkiye’nin hatta dünyanın en güzel şehri” ve “Türkiye’nin modern, aydınlık ve güzel yüzü” olduğu şeklindeki olumlu bulguları ortaya koymuşlardır. İzmir imajını, çağrışımlar yoluyla ortaya çıkarmayı amaçlayan çalışmalar ise oldukça sınırlıdır. Akademik çalışmalarda şimdiye kadar bu teknikle odaklanılan gruplar arasında, çocuklar, uluslararası turistler ve üniversite öğrencileri yer alır.

İzmir’de yaşayan 6-11 yaş arası 1075 çocuktan oluşan bir örnekleme dayanan bir çalışma (Göregenli vd. 2008), İzmir’in onların zihninde nasıl bir yer olduğuna ilişkin bilgileri ortaya koyması bakımından önemli ve “ihmal edilmiş bir toplumsal gruba” (Timor 2006) odaklanması açısından ayırt edici bir çalışmadır. Göregenli ve arkadaşları (2008), “İzmir denince akla gelen sözcüklerin, İzmir’in çocukların zihninde hangi fikir, sıfat, yer ya da sözcükle eşleştiğini anlamamız açısından oldukça önemli bilgiler sağlayacağını” ve bunun “İzmir’in imajı olarak tâbir edebileceğimiz bir bütüne ulaşmamızı sağlayacağını” belirtmektedirler. “Konak Meydanı/Saat Kulesi” (%17,8) ve “Deniz/Kordon” (%14,2) ifadelerinin, çocuklar için İzmir’i oldukça iyi anlatan

ifadeler olduğu bulgulanmıştır. Bu ilk iki ifadeyi, "güzellik" (%9,5) takip etmektedir. Bunların yanında, "ailem, okulum, memleketim, arkadaşlarım" gibi ifadeler, çocukların İzmir'i daha çok kendi hayatlarının bir parçası, bir yaşam alanı olarak gördüklerini düşündürmekte, çocuklar İzmir'i bir kent olarak değerlendirmekten öte, içinde yaşadıkları, insanlar ile ilişki kurdukları bir yer olarak algılamaktadır.

İzmir'in çağrışımlarına dayalı bir başka çalışma, İzmir'e kruvaziyer gemilerle gelen uluslararası turistlerden oluşan bir örnekleme dayanmaktadır. Uluslararası turistlerden elde edilen çağrışımlar, öncelikle İzmir'i fiziksel özellikleri açısından olumlayan çağrışımlardır. Bu kategoriyi, duygusal açıdan olumlu çağrışımlar takip eder. Fiziksel olumlu çağrışımlar (%36,9) güzel, modern, tarihsel gibi ifadeleri içerirken, duygusal olumlu çağrışımlar (%42,4) ilginç, dinamik, etkileyici gibi çağrışımları içerir. Olumlu çağrışımları içeren bir başka kategori, insani olumlu çağrışımlardır (%4,9) ki bu da konuksever, arkadaş canlısı, kibar gibi ifadeleri içermiştir. Dolayısıyla, İzmir'e dair tüm çağrışımların büyük bir ağırlıkla (%85,2) olumlu olduğu, olumsuz sayılan özellikler arasında ise, %10,7 ile en çok fiziksel olumsuzlukların (kalabalık, sıcak, karmaşık vb.) dile getirildiği görülmüştür.

Karadağ ve Turut (2013) da üniversite öğrencileri üzerinde yürüttükleri, 100 kişilik örnekleme dayanan bir araştırmada, İzmir'in çağrışımlarına ilişkin, büyük ölçüde olumlu değerlendirmelere işaret etmişlerdir. *Deniz*, en önde gelen çağrışımdır ve *özgürlük* bunu takip etmektedir.

Yöntem

Hümanist coğrafya yaklaşımı, doğası gereği, insanların yerlere ilişkin anlam dünyalarına girmeyi gerektirir ve bunu bazı veri toplama teknikleriyle yapmak mümkündür. Yere ilişkin temsilleri anlamada yararlanılabilecek tekniklerden biri, yukarıda belirttiğimiz gibi, çağrışım burcu tekniğidir. Bu teknik, Moles'ün (1992, s.197) konotasyon analizi yöntemleri başlığı altında önerdiği, "çağrışım nitelikleri burcu" ya da "yüklemler kümesi" olarak da adlandırdığı bir tekniktir. Çağrışım burcu, merkezî bir kavramın veya uyaran bir sözcüğün çağrıştırdığı niteliklerin basit grafik temsiline dayanır ve uygulamasında; sözcük çağrışım testinin uygulanması, testin değerlendirilmesi ve çağrışım burcunun çizilmesi olmak üzere üç aşama vardır (Bilgin,1999). Çağrışımları toplanabilecek sözcük, herhangi bir kavram ya da nesne (konut, özel eşyalar, poster vb. (Moles 1992) olabileceği gibi, coğrafyanın araştırma alanına özellikle giren, farklı coğrafi ölçeklerdeki bir yer (mahalle, şehir, ülke, kıta vb.) de olabilir.

Literatürde, yelere dair imge (imaj), çağrışım burcu tekniğiyle, farklı coğrafi ölçeklerdeki ve niteliklerdeki yerler örneğinde araştırılmıştır. Örneğin, şehir (*Aachen ve Lahey*: Südaş 2018; *İzmir*: Göregenli vd. 2008a, Göregenli vd. 2008b), şehir parkı, çarşı ve meydan gibi kamusal alanlar (*Kültürpark*: Karakuş, 2007; *Konak Meydanı*: Ömüriş 2007; *Kemeraltı Çarşısı*: Göregenli 2009), kıtalar (*Avrupa*: Südaş ve Göregenli 2009; *Avustralya*: Gökten ve Südaş 2014), ilçeler ve köyler (*Selçuk ilçesi*: Göregenli vd. 2013; *Bornova ve Urla köyleri*: Südaş 2019) ve kapalı siteler (*Mavişehir*: Kaba 2017, *Villakent*: Südaş 2017) bu yöntemle incelenen örnekler arasındadır.

Katılımcılardan toplanan çağrışımları farklı şekillerde değerlendirmek mümkündür. Yorumlamayı kolaylaştırmak amacıyla, bu sözcükler öncelikle tematik olarak kategorize edilebilir. Örneklemin belirli özelliklerine göre (örneğin yaş, cinsiyet vb.) ayrılmış alt gruplarında, her bir katılımcının çağrışım listesindeki sözcüklerin ait oldukları kategorilerin ağırlığına göre bir değerlendirme yapılabileceği gibi, bağlantı analizi yoluyla katılımcıların, bir uyarana ilişkin olarak hangi kategorileri bir arada dile getirdikleri de araştırılabilir. Diğer yandan, önemli bir gösterge de, uyarana dair hemen akla gelmiş olan “ilk çağrışım”dır ve toplanan veri bu açıdan da değerlendirilebilir.

Araştırmamız çerçevesinde, İstanbul’dan İzmir’e göç eden yaşam tarzı göçmenlerinin İzmir’e dair çağrışımlarını saptamak amacıyla, kartopu ve amaçlı örnekleme yöntemiyle seçilmiş 196 katılımcıya “*İzmir denilince aklınıza gelen ilk beş sözcük nedir?*” sorusu yöneltilmiştir. Elde edilen yanıtlar Microsoft Excel’e aktarılmış, ardından, örneklemin tümünde bir kez belirtilen çağrışımlardan, en çok sayıda belirtilene kadar uzanan bir frekans eğrisi oluşturulmuştur ve elde edilen çağrışımlar, sekiz başlık altında tematik olarak kategorize edilmiştir. Çağrışımların kategorizasyonu sürecinde yazarlar her bir çağrışımı öncelikle tek başına incelemiş, daha sonra tartışarak ve ilgili literatürdeki örneklerden de yararlanarak mantıklı bir bütünlük oluşturduğu düşünülen çağrışım kategorilerine ulaşmışlardır. Son aşamada ise elde edilen kategoriler grafik üzerinde yansıtılmış, çeşitli çağrışım burçları Adobe Photoshop Programı kullanılarak çizilmiştir. Grafik temsil, uyarın sözcüğün (İzmir) merkeze konduğu bir hedef tahtasına benzetilebilir; belirli bir merkezden itibaren belirli aralıklarla gittikçe genişleyen daireler çizilir ve çağrışım testinden elde edilen nitelikler, frekansı en yüksek olan en iç daireye gelecek şekilde, frekanslarıyla doğru orantılı olarak ve küçük yuvarlaklar halinde daireler üstüne yerleştirilir ve merkez yuvarlağa çizgilerle bağlanır (Bilgin 1999, s.20). Merkeze en yakın yuvarlaklar, uyarana dair en yüksek

düzeyde çağrışım anlamına gelirken, merkezle yuvarlaklar arasında mesafe arttıkça çağrışım bağlarının zayıfladığı anlaşılır.

Sözcük çağrışım testinin uygulandığı örneklemin %61,7'si kadın, %38,3'ü erkektir. Yaş ortalaması 48'dir. Örneklemin %34,2'si emekli, %65,8'i emekli değildir. %61,7'si halen aktif olarak çalışma hayatına dâhildir, %38,3'ü ise çalışmamaktadır. Örneklemin büyük bir kısmı (%80) yükseköğretim düzeyinde eğitim almıştır ve gelir düzeyleri yüksektir (Tablo 1). Katılımcılar ağırlıklı olarak Kadıköy (%20,4), Beşiktaş (%9,2), Maltepe (%6,6), Sarıyer (%5,6) Bakırköy (%5,1), Ataşehir (%5,1) ve Şişli (%5,1) gibi İstanbul'un sosyo-ekonomik düzeyi yüksek ilçelerinden İzmir'e göç etmişlerdir. %75'i İzmir'in Urla, Seferihisar, Foça ve Dikili gibi kıyı ilçelerinde ikamet etmektedir ve %70'e yakını beş yıl ve daha az süredir İzmir'de yaşamaktadır.

Tablo 1: Örneklemin genel özellikleri

Değişken	f	%	Değişken	f	%	Değişken	f	%
Cinsiyet			Gelir³			İzmir'de kalış		
Kadın	121	61,7	2.500 ve altı	2	1,1	Tüm yıl	168	85,7
Erkek	75	38,3	2.501-5.000	50	26,3	Diğer	28	14,3
Toplam	196	100,0	5.001-10.000	96	50,5	Toplam	196	100,0
Yaş			10.001-20.000	34	17,9			
30 ve altı	8	4,1	20.001 ve üstü	8	4,2	Eğitim		
31-45	78	40,0	Toplam	190	100,0	İlk öğretim	5	2,6
46-60	74	37,9	Mülkiyet			Lise ve dengi	34	17,4
61 ve üzeri	35	17,9	Ev sahibi	106	54,1	Lisans ve üzeri	156	80,0
Toplam	195	100,0	Kiracı	89	45,4	Toplam	195	100,0
			Toplam	196	100,0	Yerleşilen ilçe		
Emeklilik			Kentte yaşam süresi			Merkez ilçeler	49	25,0
Emekli	67	34,2	5 yıl ve altı	134	69,1	Çevre ilçeler	147	75,0
Emekli değil	129	65,8	6 yıl ve üzeri	60	30,9	Toplam	196	100,0
Toplam	196	100,0	Toplam	194	100,0			

Çalışma, Ege Üniversitesi Sosyal Bilimler Bilimsel Araştırma ve Yayın Etiği Kurulu'nun 30.09.2020 tarihli ve 12/02 sayılı etik kurul onayı ile yapılmıştır.

Bulgular

Katılımcıların İzmir'e atfettikleri nitelikleri anlamak amacıyla sorulan "İzmir denince aklınıza gelen ilk beş sözcük nedir" açık uçlu sorusuna verilen yanıtlar incelenmiş, toplam 889 sözcük elde edilmiştir. Bu sözcükler en sık tekrarlanandan en aza doğru sıralanmış ve İzmir denildiğinde katılımcıların

³ Günümüz koşullarında düşük sayılabilecek gelir düzeyi verileri değerlendirirken soru formunun 2019 yılında hazırlanmış olduğu göz önüne alınmalıdır.

zihninde en yüksek sıklıkla çağrışım yapan ögenin deniz (91 kez) olduğu görülmüştür. Bu çağrışımı sırasıyla sakinlik/sükûnet (65 kez), huzur (50 kez), rahatlık (43 kez), ılıman/iklim (36 kez), doğa (30 kez), ulaşım kolaylığı/trafik az (25 kez) ve yaşanabilirlik (24 kez) sözcükleri izlemektedir. Daha bütüncül bir okumaya imkan vermesi için 889 sözcük anlamlı olduğu düşünüldüğü gruplar halinde dokuz farklı kategoriye ayrılmış (Tablo 2). Tüm çağrışımları (n=889) sıklıklarına göre gösteren bir çağrışım burcu ve "ilk çağrışımları" (n=196) gösteren bir diğer çağrışım burcu hazırlanmış, ayrıca çeşitli değişkenlere göre alt gruplara ait çağrışım burçları hazırlanmıştır. Burçlar, çağrışımların sıklıklarını göstermekte, ancak daha sağlıklı bir yoruma olanak verecek şekilde, yüzdelik paylar da tüm kategoriler ve alt gruplar için toplu olarak bir grafikte sunulmuştur (Şekil 8).

En sıklıkla dile getirilen çağrışım kategorisi *kıyı turizmi/rekreasyonel olanaklar*'dır. Bu kategori deniz (özellikle yüzelebilir olması), iklim (güzel-ılıman), tatil-yerleri, sahil ve yazlık gibi çağrışım öğelerini içermektedir. Katılımcıların ağırlıklı olarak dile getirdikleri bir diğer çağrışım grubu İzmir'in *sosyo-politik özellikleri ve yaşam tarzına* ilişkindir: kent onlar için, yeme-içme kültürünü, özgürlüğü, sevecen insanları, samimi insan ilişkilerini, modernliği temsil etmektedir. Yine bu kategoriye yakın frekansıyla üçüncü sırada sükûnet, rahatlık, ulaşım kolaylığı ve yaşanabilir / rahat / güzel yaşam gibi çağrışımları içinde barındıran *yüksek yaşam kalitesi* kategorisi gelmektedir.

Bu üç kategoriye, *doğal/alternatif yaşam ve olumlu duygusal çağrışımlar* kategorileri izlemektedir. Bunlardan ilki, doğa, temiz hava, yeşillik, doğallık, organik sebzeler, sağlıklı yaşam gibi sözcükleri içerirken; ikincisi huzur, mutluluk ve stressizlik gibi *olumlu duygular* temsil eden sözcüklerden oluşmaktadır. Az da olsa, kimi olumsuz nitelikler de dile getirilmiştir, örneğin (İzmir'in İstanbul'a göre) küçük olması, bencil-tembel insanlar, trafik, kalabalık ve hizmetlere erişemezlik gibi. İzmir'e ilişkin olumsuz çağrışımların belirli bir gruba özgü olup olmadığını anlamak için, her bir katılımcının çağrışım listesi, "olumsuz çağrışımlar" kategorisinin ağırlığına göre analiz edilmiştir. Ağırlık analizinde, beş çağrışımından üç ve daha fazlasının "olumsuz çağrışım" (Tablo 2) olduğu katılımcıların, ağırlıklı olarak İzmir'e ilişkin olumsuz bir değerlendirmesinin bulunduğu kabul edilmiştir. Bu açıdan ağırlık analizi yapılabilen katılımcı sayısı 193'tür, bunlardan yalnızca 13'ünün (%6,7) İzmir'e ilişkin ağırlıklı olarak olumsuz bir yaklaşıma sahip olduğu bulgulanmıştır.

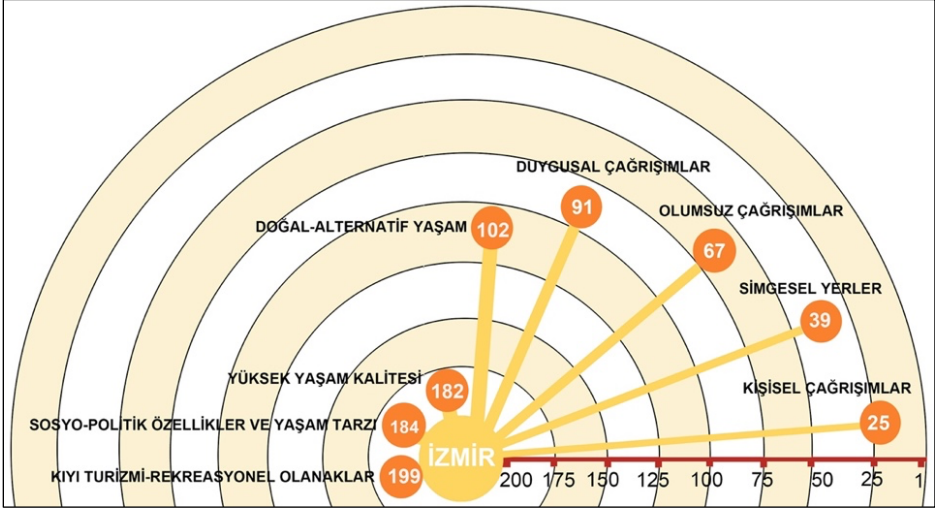
İzmir'in katılımcıların zihninde az sıklıkla Kordon, Konak, Urla ve Çeşme gibi kente özgü yer isimleriyle de yer ettiği anlaşılmakta; aile,

arkadaşlar, işim gibi sözcükleri barındıran *kişisel çağrışımlar* ise en zayıf kategoriye oluşturmaktadır.

Tablo 2: İzmir'in Çağrışımları

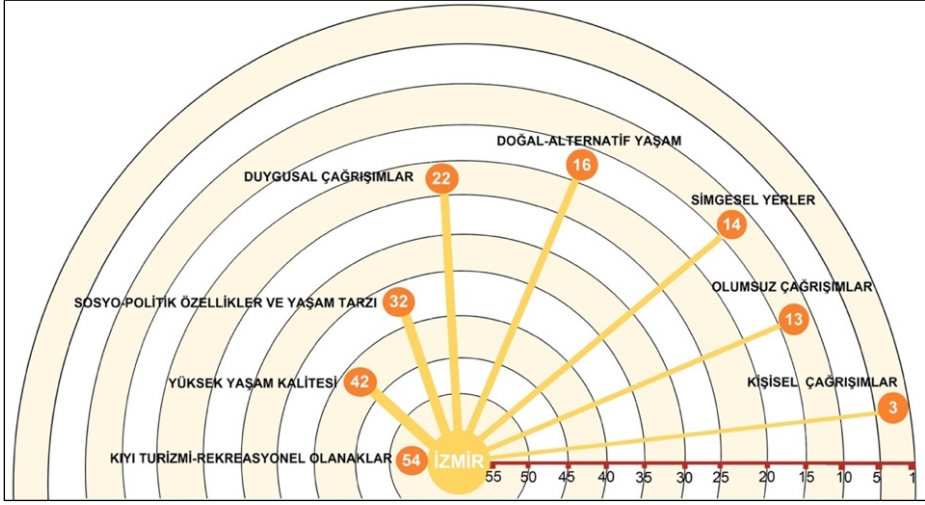
KIYI TURİZMİ/ REKREASYONEL OLANAKLAR (199 kez): Deniz (Temiz, Girilebilir, Yakın) (91); İklim (Ilıman, Güzel, Sıcak) (67); Tatil (14); Tatil Yerleri / Beldeleri (6); Sahil / Kumsal (6); Yazlık / Sayfiye (3); Deniz – Kum – Güneş (1); Tekne (1); Gezmek (2); Balıkçı Köyü (1); Ege / Ege Denizi (2); Günbatımı (1); Palmiye (1); Körfez (1); Balıkçılık (1); Kasaba (1)
SOSYO-POLİTİK ÖZELLİKLER VE YAŞAM TARZI (184 kez): Yeme İçme Kültürü (Yemekler, Kokoreç, Bira, Rakı, Balık, Kalamar, Boyoz vb.) (23); Özgürlük (21); Naif / Uyumlu / Sevecen / Saygılı İnsanlar (16); Samimiyet / Sıcak İnsan İlişkileri (12); Modern / İnsanlar (12); Komşuluk / Dostluk / Dayanışma (11); Yavaşlık (10); Hoşgörü / Gülelyüz (9); Çok kültürlülük (Rumlar, Romanlar, Kozmopolit, Kültür vb.) (9); Atatürk / Atatürkçü (8); Sosyal Yaşam / Sosyallik (6); Yaşam / Yaşam Biçimi (4); Medeniyet (4); Rahat İnsanlar (3); Özgür Kadınlar (3); Kolay İletişim (3); İzmirli / İzmir kafası (3); Karışık Olmayan İnsanlar (2); Uyum / Bütünleşme (2); Liberal Yaşam (2); Demokrasi (2); CHP (2); Sokak Hayvanları (2); Bisiklet (2); Nezh (1); Bozulmamış İstanbul (1); Varoş Kesim Az (1); Eski Mahalle gibi (1); Balkon (1); Bireysel İnsanlar (1); Tunç Soyer (1); Yurtseverlik (1); Avrupa (1); Ortam (1); Yaratıcı (1); Seviye (1)
YÜKSEK YAŞAM KALİTESİ (182 kez): Sakinlik / Sükûnet / Sessizlik (65); Rahatlık / Konfor (43); Ulaşım Kolaylığı / Trafik Az (25); Yaşanabilir / Rahat / Güzel Yaşam (24); Ekonomik Uygunluk / Ucuzluk (13); Temizlik (3); Az Kalabalık (3); Güvenli (2); Düzenli (2); Metrolar (1); Refah (1)
DOĞAL / ALTERNATİF YAŞAM (102 kez): Doğa (30); Temiz Hava (15); Yeşillik (10); Doğallık (8); Kendine Zaman Ayırma (6); Organik / Taze Sebze (5); Mavi / Gökyüzü (4); Sağlıklı Yaşam (4); Köy Gibi / Köy Hayatı (3); Kırsal Yaşam (3); Toprak (2); Ağaçlar (2); Bahçe (1); Çiçek (1); Tarım (1); Mandalina (1); Bereketli (1); Kendine Yetebilme (1); Yeni Başlangıç (1); Yeni Hayat (1); Yoga (1); Döngü (1)
OLUMLU DUYGUSAL ÇAĞRIŞIMLAR (91 kez): Huzur (50); Mutluluk / Keyif / Eğlence (14); Stresizlik (6); Güzel / Güzellik (5); Ferahlık (5); Umut (3); Sevgi / Şevkat (3); Güven (2); Pozitif (1); Cennet (1); İyi (1)
OLUMSUZ ÇAĞRIŞIMLAR (67 kez): Küçük (10); Bencil / Tutucu / Tembel İnsanlar (11); Trafik (7); Kalabalık (6); Hizmetlere Erişemezlik (4); Karmaşa (3); Çarpık Şehirleşme (3); Stres (2); Yoksulluk / Gecekondu (2); Sıkıcı / Rensiz (2); Konforsuzluk / Vasatlık (2); Yalnızlık (2); Yeşil Alansız Şehir (1); Eğitim Sıkıntısı (1); Yaşanamayacak Bir Şehir (1); Saygısızlık (1); İş Olanakları Az (1); Pis Koku (1); Samimiyetsizlik (1); Yüksek Kira (1); Zamansızlık (1); Pahalılık (1); Boşluk (1); Herkesten Uzaklık (1); Yeni İstanbul (1)
SİMGESEL YAPILAR / YERLER (39 kez): Kordon (8); Konak (4); Urla (4); Çeşme (4); Foça (3); Alsancak (3); Karşıyaka (2); Efes (2); Saat Kulesi (2); Karaburun (1); Bornova (1); Güzelbahçe (1); Sığaçık (1); Şirince (1); Taş Evler (1); Asansör (1)

KİŞİSEL ÇAĞRIŞIMLAR (25 kez): Aile (Eşim vb.) (8); Arkadaşlar (5); İşim (4); Evim (2); Evlilik (2); Akrabalar (1); Gençlik (1); Yuva (1); Yeni Arkadaşlar (1)



Şekil 1: Çağrışım Kategorileri (Tüm örneklem – 889 sözcük)

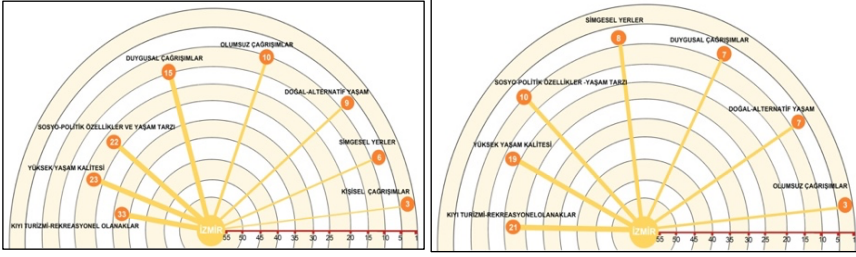
Her bir katılımcıdan elde edilen beş çağrışım içinde, listenin ilk sırasında yer alan çağrışımın, tanımlanan sekiz kategoriden hangisine ait olduğu incelenmiştir. Katılımcılardan 54'ünün (%27,5) ilk olarak ifade ettiği sözcük “kıyı turizmi-rekreasyonel olanaklar” kategorisine aittir. Sırasıyla “yüksek yaşam kalitesi (42 kez)”, “sosyo-politik özellikler ve yaşam tarzı (32 kez)”, “olumlu duygusal çağrışımlar (22 kez)” ve “doğal-alternatif yaşam (16 kez)” kategorilerine ait bir çağrışımın, katılımcıların zihninde İzmir’e dair canlanan ilk özellik olduğu anlaşılmaktadır. Bunları, azalan şekilde “simgesel yapılar/yerler (14 kez)”, “olumsuz çağrışımlar (13 kez)” ve “kişisel çağrışımlar (3 kez)” izler.



Şekil 2: Tüm örneklemede İzmir'e dair ilk çağrışımların ait olduğu kategori (frekans)

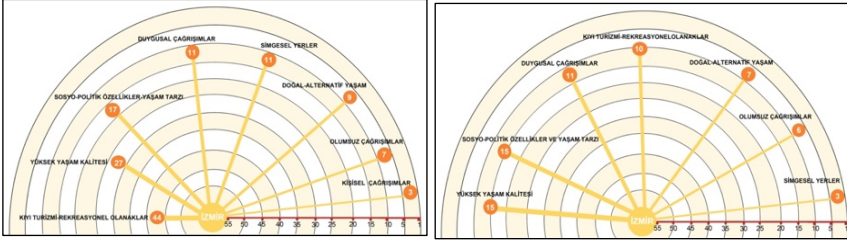
Cinsiyet, emeklilik, ikamet edilen ilçe, İzmir'de yaşanan süre ve yıl içindeki geçicilik-kalıcılık açısından, ilk çağrışımların dağılışı incelenmiştir.

Hem kadın katılımcılara, hem de erkek katılımcılara ait bulgular, (1) *kıyı turizmi-rekreasyonel olanaklar*, (2) *yüksek yaşam kalitesi* ve (3) *sosyo-politik özellikler ve yaşam tarzı* kategorilerinin ilk sıraya yerleştiğini göstermektedir. Bu açıdan cinsiyetler arasında belirgin bir fark yoksa da *sosyo-politik özellikler ve yaşam tarzı* kategorisine ait sözcüklerin İzmir'e öncelikli olarak atfedilmesi açısından kadınlar belirgin bir fark sergilemiştir. *Doğal ve alternatif yaşam* kategorisi iki grupta da ilk sırada yer almamıştır. Diğer yandan, şehre dair yer bilgisini temsil eden "simgesel yapılar/yerler" kategorisi yalnızca erkek katılımcılar; "kişisel çağrışımlar" kategorisine ise sadece kadın katılımcılar arasında ilk çağrışım olarak rastlanmıştır. Kadın katılımcılar açısından belirgin bir diğer fark, İzmir'e dair olumsuz özelliklerin öncelikli olarak dile getirilmesi hususundadır. Her ne kadar bu kategori genelde düşük bir paya sahipse de, kadın katılımcılar arasında (%8), erkeklerin iki katıdır (%4) (Şekil 3a ve b, Şekil 8).



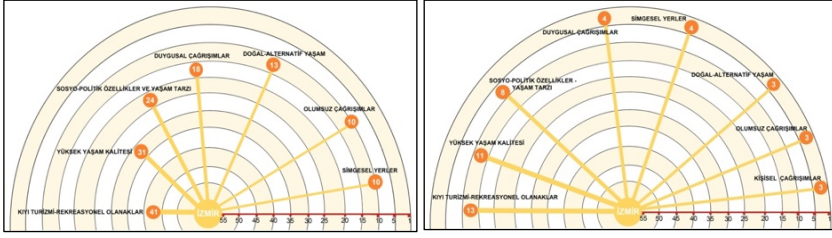
Şekil 3a ve b: Kadın (solda) ve Erkek (sağda) katılımcıların ilk çağrışımları (frekans)

İzmir'in imajında öne çıkan niteliklerin, emekli olan ve emekli olmayan katılımcılar arasında bir fark sergilediği anlaşılmaktadır. *Emekli* olmayan katılımcıların üçte birinin (%34,1) ilk çağrışımı, "kıyı turizmi ve rekreasyonel olanaklar"a ilişkindir. *Emekli* katılımcıların yaklaşık dörtte birinin ise, İzmir'i, ilk olarak "yüksek yaşam kalitesi" ve "sosyo-politik özellikler ve yaşam tarzı" ile ilişkilendirdiği anlaşılmaktadır. Emekli olan katılımcıların, yanıtlarında "kişisel çağrışımlar" kategorisine rastlanmamaktadır (Şekil 4a ve b, Şekil 8).



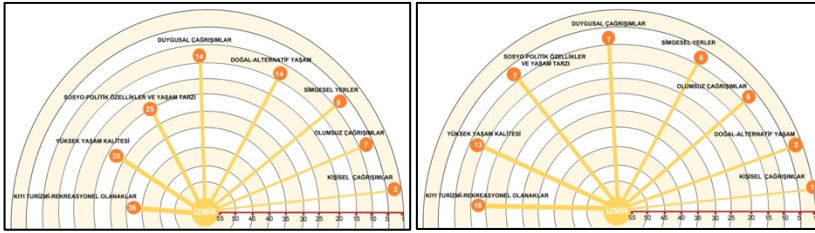
Şekil 4a ve b: Emekli olmayanlar(solda) ve emeklilerin (sağda) ilk çağrışımları (frekans)

İzmir'in metropol alanında (merkez ilçelerinde) ya da şehirsiz merkezden görece uzaktaki kıyı ilçelerinde (çevre ilçelerde) yaşayanların İzmir'e dair ilk çağrışımları açısından keskin bir fark gözlenirse de, İzmir'i öncelikli olarak "doğal-alternatif yaşam özellikleri"yle ve "olumlu duygular"la bağdaştıranların oranı, çevre ilçelerde yaşayanlarda daha yüksek; "kişisel çağrışımlar" ile "olumsuz çağrışımlar"ın payları ise merkez ilçelerdeki katılımcılar arasında, rekreatif-kıyı ilçelerinde yaşayanlara göre daha yüksektir (Şekil 5a ve b, Şekil 8).



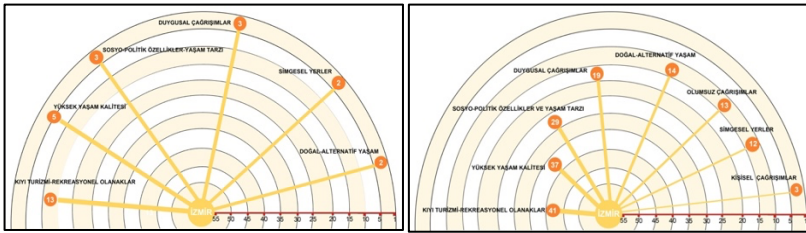
Şekil 5a ve b: Çevre (solda) ve merkez (sağda) ilçelerde ikamet edenlerin ilk çağrışımları (frekans)

İzmir'e son yıllarda gelenlerin (5 yıl ve daha kısa bir süredir İzmir'de yaşayanların), "sosyo politik özellikler ve yaşam tarzı" ile "doğal ve alternatif yaşam tarzı" kategorilerine belirgin bir öncelik verirken; daha uzun süredir İzmir'de yaşayanların (6 yıl ve daha fazla), "olumsuz çağrışımlar"a ve "sembolik yerler" kategorisine daha fazla öncelik verdikleri görülmektedir.

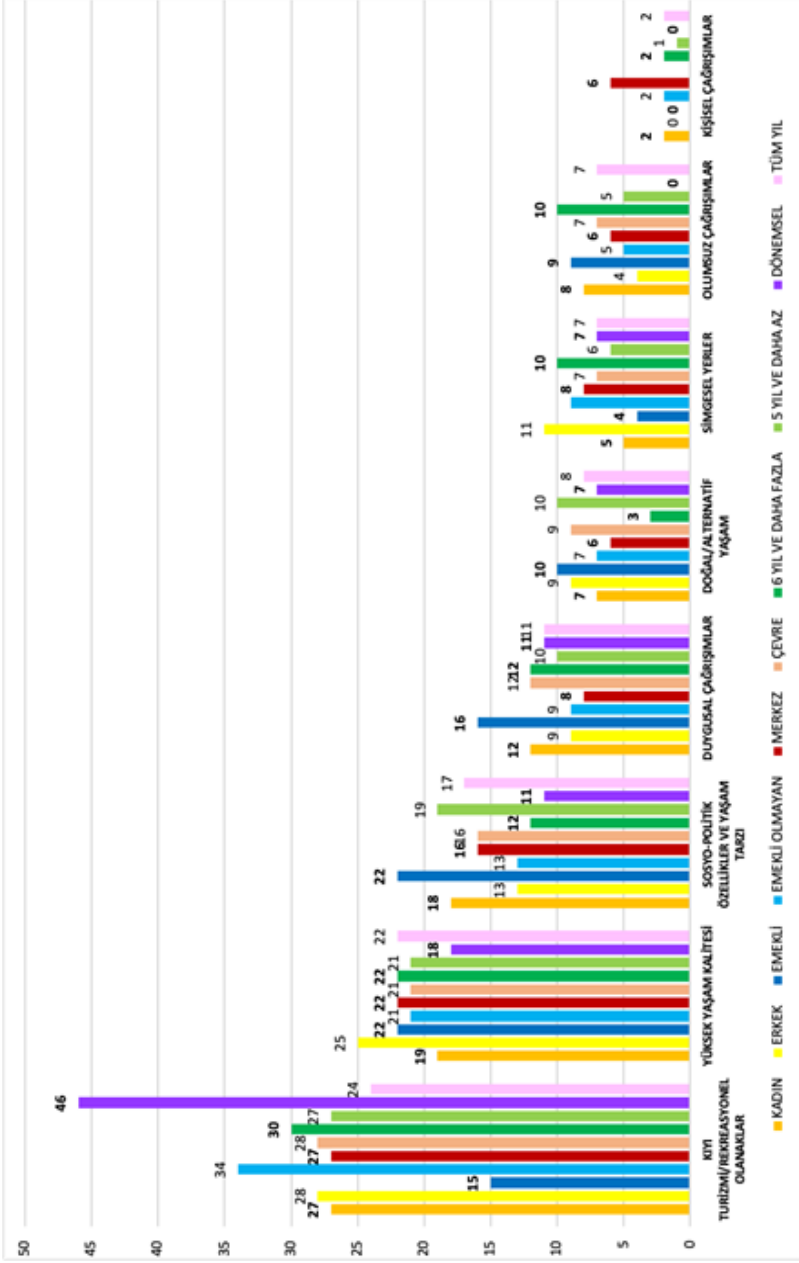


Şekil 6a ve b: İzmir'de yaşama süresine göre (5 yıl ve daha az-solda, 6 yıl ve üzeri-sağda) ilk çağrışımlar

Bir yıl içinde, dönemsel olarak İzmir'de ikamet edenlerde, "olumsuz çağrışımlar"a ve "kişisel çağrışımlara" ilk sırada hiç rastlanmamaktadır (Şekil 7 a ve b). İzmir'de ikamet etme biçimine göre ("tüm yıl kalanlar" ve "diğerleri") önde gelen kategorilerin sıralaması değişmese de (Şekil 7a ve b), dönemsel olarak İzmir'de ikamet edenler arasında, kıyı turizmi-rekreasyonel öğeler kategorisinin payı, diğer gruba göre çok daha yüksektir (Şekil 8).



Şekil 7a ve b: İzmir'de kalma süresine göre (dönemsel-solda, tüm yıl-sağda) ilk çağrışımlar



Şekil 8: İzmir'e dair ilk çağrışımların çeşitli değişkenlere göre payları (%)

Tartışma ve Sonuç

İzmir, son yıllarda İstanbul kaynaklı, ekonomik temelli olmayan, yaşam tarzı göçü olarak adlandırabileceğimiz bir göç hareketinin hedefidir. Eğitim ve gelir düzeyi ülke ortalamasının üzerinde, kentli bir nüfus, İstanbul'dan ayrılarak alternatif bir yaşam fikrinin peşinde, İzmir'e yerleşmektedir. Bunlar içerisinde çoğunluğu emekli olmayan, halen aktif olarak çalışan, eğitim ve gelir düzeyi yüksek, orta yaşlı, *yaşam tarzı göçmeni* olarak nitelendirebileceğimiz bir nüfus kitlesi İzmir'i daha *yaşanabilir, özgürlükçü, Batılı bir yaşam biçimini temsil eden* bir "yaşam tarzı" ve "coğrafi/bölgesel karakter"i (*yakın çevresinde tatil yörelerinin varlığı, temiz havası, ılıman iklimi* gibi) nedeniyle yeni bir yaşam yeri olarak tercih etmiştir (Kaba, 2022). Bu bağlamda, İstanbul'dan İzmir'e yerleşen bu yaşam tarzı göçmenlerinin zihninde nasıl bir İzmir temsili olduğunu anlamamızın, göçe ilişkin motivasyonların daha iyi anlaşılmasına da yardımcı olacağını düşünüyoruz.

Elde edilen toplam çağrışım sayısına ilişkin bulgular genel olarak değerlendirildiğinde, İzmir'i Türkiye'nin diğer kentlerinden olumlu anlamda farklılaştıran ve kentlinin yaşam deneyimini zenginleştiren deniz bileşeninin (Tekeli, 2011) İstanbulluların zihninde en yüksek sıklıkla çağrışım yapan öge olduğu görülmüştür. Bu bulgu, literatürden önceki çalışmalarla paralellik taşımaktadır (Göregenli vd. 2008b, Karadağ ve Turut 2013). Bu bağlamda, beklenebileceği gibi, "kıyı turizmi/rekreasyonel olanaklar" kategorisi, en yüksek paya sahip imaj unsurudur. Bundan başka, "sosyo-politik özellikler ve yaşam tarzı" ile "yüksek yaşam kalitesi" kategorilerinin öne çıktığı görülmüştür. Bu, İstanbulluların zihninde, İzmir'in ağırlıklı olarak alternatif yaşam tarzı (hem kıyı ve rekreasyonel olanaklar hem de sosyo-politik ve özgün kültürel değerler bağlamında) ve yüksek yaşam kalitesi sunan bir kent olarak algılandığını göstermektedir. Kent onlara denizi, ılıman iklimi ve sayfiye ilçeleriyle sürekli olarak tatildeymiş hissini; özgün yeme-içme kültürünü, özgürlüğü, samimi insan ilişkileriyle daha özgürlükçü ve modern bir yaşam biçimi sunan ve aynı zamanda sağladığı sükûnet, rahatlık, ulaşım kolaylığı ile de daha yaşanabilir bir yeri çağrıştırmaktadır. Söz konusu çağrışım kategorileri, İzmir'in tercih edilmesinde ilk sırada etkili olan göç motivasyonları ile paralellik göstermektedir.

Bu kategorilere ek olarak "doğal/alternatif yaşam"a ve "olumlu duygusal çağrışımlar"a atfedilen önem de göz önüne alındığında, sosyal ve fiziksel ortam özellikleri ile büyük bir şehir olmasına karşın İzmir'in Türkiye'nin diğer büyük kentlerinden farklı olarak halen yaşanabilir bir kent

olma özelliğini koruduğu ve katılımcılar arasında olumlu bir kent imajının olduğu söylenebilir. Bu durum, İzmir'e odaklanan pek çok araştırmanın (Bilgin ve Uğurlar; Tekeli, 2011; Karadağ ve Turut 2013; Südaş, 2019) ortak bir biçimde vurguladığı gibi İzmir'in özgün fiziksel (sit ve sitüasyon, iklim) ve sosyo-kültürel özelliklerinden bağımsız değildir.

"Kişisel çağrışımlar"a (Tablo 2) en az düzeyde rastlanması, İzmir'de henüz kentle kişisel boyutta bir ilişki kurulmamış ve sosyal bağların yeterince güçlendirilmemiş olmasının yanı sıra, katılımcıların aile ve akrabalık bağlarından bağımsız bir şekilde hareket ediyor olması ile ilişkili olduğu düşünülebilir. Bu sonuç, bu türden kolektif bağların, İstanbul'da, dolayısıyla bireysel bir hareket olan yaşam tarzının göçünün doğasına uygun olarak kısmen "geride kalmış/bırakılmış" olmasıyla ilişkili olabilir.

Kadın katılımcıların, erkeklerle karşılaştırıldığında, İzmir'i sosyo-politik özellikler ve yaşam tarzı kategorisi ile öncelikli olarak daha güçlü bir biçimde ilişkilendirmeleri, bu kategorinin ağırlıklı olarak özgürlükçü vurgular içeren çağrışımlardan oluştuğu düşünüldüğünde (Tablo 2), bu algılayışın toplumsal cinsiyete dayalı bir boyutu olduğunu ve İzmir'in bu niteliklerinin kadınlar açısından daha önemli görüldüğünü düşündürmektedir.

İzmir'deki yeni hayatın "kalıcı" ya da "dönemsel" olması, İzmir'in olumsuz yanlarının ve rekreatif fonksiyonunun algılanması açısından şekillendirici gibi görünmektedir. İzmir'de kalıcı olmayan bir hayatın, şehrin olumsuz yanlarının öncelenmemesini; başka bir anlatımla, daha rekreatif bir motivasyonla şekillendiği düşünülebilecek böylesi bir kalışın, İzmir'in öncelikli olarak kıyısız ve rekreatif özellikleriyle algılanmasını beraberinde getirdiği söylenebilir. Göçün bu niteliğinin (yıl içindeki kalıcılık-geçicilik özelliğinin) yanı sıra, ne kadar uzun bir geçmişe dayandığı da, İzmir'in olumsuz yanlarının öne çıkışında etkili gibi görünmektedir. Diğer bir deyişle, "bir tatilden ibaret olmayan" ve uzun yıllara dayanan, çok yönlü kentsel deneyimler söz konusu olduğunda, İzmir, problemleriyle de birlikte algılanmaktadır. Yine, zamanın etkisi bağlamında düşünüldüğünde, İzmir'de geçirilen yılların uzaması, kentin, onu tanımlayıcı simgesel yapıları ve yerleri (Tablo 2) –bir bakıma yerin ayırt edici kimlik unsurları açısından daha öncelikli bir temsile sahip hale gelmesine katkı sağlamaktadır.

Anımsanacağı gibi, emekli olmayanların İzmir imajında öne çıkan ilk boyut *kıyı turizmi ve rekreasyonel olanaklar*ken, emeklilerin kente ilişkin temsilde öne çıkan çağrışım *yüksek yaşam kalitesi ve sosyo-politik*

özellikler ve yaşam tarzına ilişkindir. Emekli olmayanların, dolayısıyla yaşça daha genç bir grupta yer alanların tatil ve rekreatif olanaklara daha çok önem verdikleri, emeklilerin ise yaşlanmaya paralel olarak yüksek yaşam kalitesi sunan bir yer aradıkları için İzmir'i daha çok bu kategorilerle özdeşleştirdikleri düşünülebilir. Yine, İzmir'i öncelikli olarak doğal-alternatif yaşam özellikleriyle ve olumlu duygularla bağdaştırılanların oranı, merkez ilçelerinde ikamet edenlere göre çevre ilçelerde yaşayanlarda daha yüksektir. Kuşkusuz bu durum İzmir'in Urla, Seferihisar, Dikili ve Foça gibi çevre ilçelerinin, kentsel yerleşim yoğunluğunun görece az, ağırlıklı olarak kıyı turizmi ile bağlantılı rekreatif fonksiyon sunan, ikinci konut alanları ile tarımsal alanların karışımı halindeki, kimi yerde kırsal peyzaja sahip destinasyonlar olması ile ilişkili olmalıdır. Bu yerleşim yerleri, İstanbulluların doğa ile daha fazla ilişkilenebilecekleri (ez azından bir bahçe aracılığıyla) yerlerdir. Bu nitelik, yaşam tarzı göçünün temel motivasyonlarından biri olan kırsal yaşam düşü-ımaı ve mutluluk arayışına yanıt bulunacak bir zemin sunmaktadır. Olumlu duygusal çağrışımlara da özellikle bu grupta daha fazla rastlanması bu açıdan anlamlıdır.

İlgili literatürde ortaya konduğu (Gültekin 2019, Karadağ ve Turut 2013, Göregenli vd 2008a, Göregenli vd. 2008b, Südaş 2019) ve bu araştırmanın bulgularından da anlaşıldığı üzere, bazı farklılıklar bulunsa da, İzmir, birbirinden farklı toplumsal kesimlerin ortaklaştığı, yaygın ve güçlü bir olumlu imaja sahiptir ve hiç şüphesiz bu olumlu imaj kentin ülke içinde alternatif bir göç destinasyonuna dönüşmesi üzerinde etkilidir. Bu anlamda, İzmir'de yerleşmiş bulunan İstanbulluların yanı sıra hâlihazırda İstanbul'da yaşayan ancak İzmir'e göç etme niyeti olan potansiyel göçmenlerin de İzmir imajları incelenmelidir. Diğer yandan, sahip oldukları ekonomik ve beşeri sermaye sebebiyle dezavantajlı konumda olmayan, rekreatif ihtiyaçları ve konut talepleriyle kent üzerinde kaydadeğer sosyomekânsal değişimlere yol açan İstanbullu nüfusa ilişkin olarak, İzmir halkının temsillerininin de ayrıca incelenmesi gerektiğini düşünüyoruz.

Çıkar Çatışması Bildirimi: Yazarlar, çıkar çatışması bildirmemiştir.

Etik Kurul Onayı: Çalışma, Ege Üniversitesi Sosyal Bilimler Bilimsel Araştırma ve Yayın Etiği Kurulu'nun 30.09.2020 tarihli ve 12/02 sayılı etik kurul onayı ile yapılmıştır.

Ek Beyan: Çalışmaya 1. yazar %50, 2. yazar %50 oranında katkı sağlamıştır.

Kaynakça

- Åkerlund, U., & Sandberg, L. (2015). Stories of lifestyle mobility: representing self and place in the search for the 'good life', *Social & Cultural Geography*, 16(3), 351-370. <https://doi.org/10.1080/14649365.2014.987806>.
- Aydođan, D. (2017). Küreselleşme, bunalım ve Türk sineması'nda İstanbul imgesi. *International Congress of Management, Economy and Policy, Proceedings Book*. İstanbul: ICOMEP.
- Bahar, H.İ., Laçiner, S., Bal, İ., & Özcan, M. (2009). Older migrants to the Mediterranean: the turkish example. *Population Space and Place* 15(6), 509-522. <https://doi.org/10.1002/psp.528>.
- Balkır, C., & Südaş, İ. (2014). Guests and Hosts: European Retirees in Coastal Turkey. *Insight Turkey*, 16(4), 123-142.
- Balkır, C., & Kırkulak-Uludağ, B. (2014). Antalya'da yaşayan yerleşik yabancı emekli göçmenlerin yerel ekonomiye etkisi. İçinde M. Tuna (Ed.) *Türkiye ve yeni uluslararası göçler*. Ankara: Sentez Yayıncılık.
- Bilgin, N. (1999). *Sosyal psikolojide yöntem ve pratik çalışmalar*. İzmir: Ege Üniversitesi Basımevi.
- Bilgin, N. (2011). Sosyal düşüncede kent kimliği, *İdealkent* 3, 20-47. Retrieved from <https://dergipark.org.tr/tr/pub/idealkent/issue/36633/417042>.
- Bilgin, N., & Uğurlar, P. (2010). İzmir ve İzmirli'lere ilişkin algı ve temsiller. İçinde İzmirli olmak sempozyum bildirileri, 22-24 Ekim 2009, İzmir: İzmir Büyükşehir Belediyesi.
- Elden, S. (2009). Space I. In R. Kitchin & N. J. Thrift (Eds.) *International encyclopedia of human geography*, UK: Elsevier.
- Ermış, S. 2022. Profili, motivasyonu ve yer seçimi bakımından yaşlı göçleri: Datça (Muğla) örneği. Süleyman Demirel Üniversitesi Sosyal Bilimler Enstitüsü Coğrafya Ana Bilim Dalı. Yüksek Lisans Tezi. Isparta
- Genç, F., Keyder, Ç., Keyman, E. F., & Köse, B.A. (2021). Kentlerin Türkiye'si imkanlar, sınırlar ve çatışmalar. İstanbul: İletişim Yayınları.
- Göregenli, M. (2009). *Kemeraltı*. İzmir: İzmir Ticaret Odası Yayını.
- Göregenli, M., Südaş, İ. (2009). Türkiye'nin Modernleşme Macerasında Üniversite Öğrencilerinin Avrupa Temsilleri. Paper presented at the Ege University 12th International Cultural Studies Symposium: Redefining Modernism & Postmodernism 29 April- 1 May 2009. İzmir.
- Göregenli, M. (2013). *Çevre psikolojisi: insan mekân ilişkileri*. İstanbul: İstanbul Bilgi Üniversitesi Yayınları.
- Göregenli, M., Karakuş, P., Umurođlu, İ., Ömüriş, E. (2013). Selçuk kent belleği: dün, bugün ve geleceğin zihinsel temsilleri. İzmir: Selçuk Belediyesi Yayınları.
- Göregenli, M., P. Karakuş, & E. Ömüriş. (2008). İzmirli çocukların beğenileri, yaşamları ve İzmir'e ilişkin düşünceleri. İzmir Ticaret Odası Kamuoyu Araştırma Ofisi. Araştırma Raporu. İzmir

- Göregenli, M., E. Ömüriş, & P. Karakuş. (2008). Kurvaziyer gemilerle İzmir'e gelen yolcuların İzmir'e ilişkin algı ve değerlendirmeleri, alışveriş deneyimleri, mekânsal hareketlilikleri. İzmir Ticaret Odası Kamuoyu Araştırma Ofisi. Araştırma Raporu. İzmir
- Gökten, C., & Südaş, İ. (2014). The image of Australia: a case study on the mental maps of Turkish immigrants in Sydney. *Journal of Geography and Geology* 6 (2). 10.5539/jgg.v6n2p82.
- Gültekin, E. (2019). İzmir'de Yaşayan İstanbullu Öğrenciler: Kent Kimliği Açısından Bir Karşılaştırma. Yayımlanmamış Lisans Tezi. (Danışman: İlkay Südaş) Ege Üniversitesi Coğrafya Bölümü. İzmir.
- Griffiths, D., Maile, S. (2014). Britons in Berlin: imagined cityscapes, affective encounters and the cultivation of the self. In Michaela Benson and Nick Osbaldiston (Eds), *Understanding lifestyle migration: theoretical approaches to migration and the quest for a better way of life.* (pp.139-162). London: Palgrave Macmillan.
- Işık, Ş. (2009). Türkiye'de eğitim amaçlı göçler, *Coğrafi Bilimler Dergisi* 7 (1), 27-37. https://doi.org/10.1501/Coqbil_0000000092.
- Kaba, B. (2017). Kapalı yerleşmelerde insan ve yer ilişkileri: Mavişehir (İzmir) Örneği (Yüksek lisans tezi), Ege Üniversitesi, İzmir.
- Kaba B. (2022-baskıda). Yeni bir hayatın peşinde: İstanbul'dan İzmir'e yaşam tarzı göçü. Şevket Işık (ed.) *Geçmişten günümüze 100. yılında İzmir, İzmir: nüfus, göçler, karşılaşmalar ve değişim içinde*, İzmir: İzmir Büyükşehir Belediyesi.
- Karadağ, A., & Koçman, A.(2010). İzmirlilik bilinci üzerine bir alan araştırması. İçinde İzmirli Olmak Sempozyum Bildirileri, 22-24 Ekim 2009, İzmir: İzmir Büyükşehir Belediyesi.
- Karakuş, P. (2007). İzmir kültürpark'ının İzmirliiler açısından anlamı ve kültürpark hakkındaki temsiller (Yayımlanmamış yüksek lisans tezi), Ege Üniversitesi, İzmir.
- Karadağ, A., & Turut, H. (2013). Üniversite öğrencilerinin kentsel çevre algısı üzerine bir araştırma: İzmir örneği, *Coğrafi Bilimler Dergisi* 11 (1), 31-51. https://doi.org/10.1501/Coqbil_0000000141
- Kaya, İ. (2014). Coğrafi düşüncede mekân tartışmaları, *Posseible Düşünme Dergisi* 2, 1-13.
- Kurmuş, F. (2018). Büyük kentlerden sahil kasabalarına yaşam tarzı göçü: Bodrum örneği üzerine niteliksel bir çalışma (Yüksek lisans tezi). İstanbul T.C. Maltepe Üniversitesi. İstanbul.
- Lalli, M. (1992). Urban-related identity: theory, measurement and empirical findings, *Journal of Environmental Psychology* 12, 285-303. [https://doi.org/10.1016/S0272-4944\(05\)80078-7](https://doi.org/10.1016/S0272-4944(05)80078-7).
- Moles, A. (1992). Belirsizin Bilimleri: İnsan bilimleri için yeni bir epistemoloji. İstanbul: Yapı Kredi Yayınları.
- Osbaldiston, N. (2011). The authentic place in the amenity migration discourse. *Space and Culture*, 14(2), 214-226.

- Ömürüş, E. (2007). Bir kamusal alan örneđi olarak Konak Meydanı'nın mekân kullanımı açısından incelenmesi (Yüksek lisans tezi). Ege Üniversitesi. İzmir.
- Özgür, M. Ö. (2021). Türk beşerî coğrafyasında ihmal edilmiş bir paradigma: hümanist coğrafya. *Ege Coğrafya Dergisi* 30(1), 205-224. <https://doi.org/10.51800/ece.892187>.
- Özgüç, N., Tümertekin, E. (2014). Coğrafya: Geçmiş, kavramlar, coğrafyacılar. İstanbul: Çantay Kitabevi.
- Pekmezci, G., & Südaş, İ. (2021). İzmir'de tek yaşayan kadınların mekânsal tercihleri, İzmir: İzmir Büyük Şehir Belediyesi.
- Relph, E. (1976). Place and placelessness, London: Pion Limited.
- Sürgevil, O., & Sürgevil, S. (2010). Farklı nesiller ve İzmirli algısı. İçinde İzmirli Olmak Sempozyum Bildirileri, 22-24 Ekim 2009, İzmir: İzmir Büyükşehir Belediyesi.
- Südaş, İ. (2020). Bilişsel haritalar: tanımı, türleri ve analizi. İçinde N. Özgen & S. Coşkun (Der.) Davranışsal Coğrafya. Ankara: Pegem Akademi.
- Südaş, İ. (2019). Şehirde Kopuş Mu?: Deđişen İzmir'de Köylere Göç. İzmir: Ege Üniversitesi Yayınları.
- Südaş, İ. (2018). "Place Attachment and Urban-related Identity among the Turkish Community in The Hague and Aachen" Urban Futures Lecture Series. Utrecht University. 23/10/2018. Utrecht
- Südaş, İ. (2017). Şehirli nüfusun İzmir çevresine göçü (Yayımlanmamış araştırma raporu. Ege Üniversitesi Araştırma Fon Saymanlığı Proje No: 13EDB14. İzmir.
- Tekeli, İ. (2020). İzmir için kamu alanı ve kent düzeyinde bir komünite oluşturma stratejisi. İzmir: İzmir Büyükşehir Belediyesi.
- Tekeli, İ. (2011). İzmir'in farklılığı üzerinde düşünenin deđişik yolları, kent, kentli hakları, kentleşme ve kentsel dönüşüm yazıları. İstanbul: Tarih Vakfı Yurt Yayınları.
- Timor, A. N. (2006). Çocukların Coğrafyası: Genel Bir Bakış. N. Özgüç ve A.N.Timor (Editörler) içinde: Prof. Dr. Erol Tümertekin'e 80. Yıl Armađanı: İnsan ve Mekan. 79-98. Çantay Kitabevi. İstanbul
- Torkington, K. (2011). The discursive construction of place-identity: British lifestyle migrants in the Algarve (PhD thesis), Lancaster University.
- Torkington, K. (2012). Place and lifestyle migration: the discursive construction of 'global' place-identity. *Mobilities*, 7(1), 71-92. <https://doi.org/10.1080/17450101.2012.631812>.
- Tolman, E. C. (1948). Cognitive maps in rats and men. *Psychological Review*, 55(4), 189-208. <https://doi.org/10.1037/h0061626>.
- Tolun, B. (1980). Davranışlara yönelik coğrafya: Aglo-saksonların behavioral geographysi ve sosyo-ekonomik deneyimleri. İstanbul Üniversitesi Coğrafya Enstitüsü Dergisi 23, 257-278.
- Tuan, Y. F. (1975). Place: An experiential perspective. *Geographical Review* 65 (2), 151-165. <https://doi.org/10.2307/213970>.

Tuan, Y. F. (1979). Space and place: Humanistic perspective. University of Minnesota. In S. Gale and G. Olsson (eds.) Philosophy in Geography. Holland: D. Reidel Publishing Company.

Yıldırım, D., & Haspolat, E. (2010). Değişen İzmir'i anlamak, Ankara: Phoenix Yayınevi.

Zekiroğlu, C. (2020). Lifestyle migrants in Datça (Yüksek lisans tezi), Sabancı University, İstanbul.