

Geliş Tarihi / Received Date  
07.10.2022Kabul Tarihi / Accepted Date  
09.01.2023

## Resmediliş Şekline Göre Portre Resim Türleri <sup>1</sup>

### Types of Portrait Painting According to the Shape of Picturing

**Buşra İNCİRKUŞ<sup>2</sup>**

#### Öz

Portre, insan olgusunun resimde birebir uygulandığı ve tasvir edilen kişinin şekline uygun olarak verilerek benzerliğinin ortaya konduğu bir resim sanatıdır. Portreler birçok farklı türde, teknikte ve tarzda olabilir. Bunun için sanatçıların örneklerini inceleyip bir kanaate varmak mümkündür. Araştırmada kullanılan kaynaklar, nitel araştırma yönteminde tarama tekniğine uygun olarak çözümlenmiştir. Araştırmada ele alınan portre örneklerinin genel olarak yağlı boya tekniği ile yapıldığı, sanat dönemleri açısından klasik dönem ve modern sanattan seçilmiş portre resimlerinin olduğu görülmektedir. Portre resmini türlerine ayırdığımızda dört ana başlık altında toplamak mümkündür. Bunlar; ilk olarak yüzün resmediliş şekline göre; profil portre, dörtte üç portre ve cepheden portre. İkinci sırada tuval üzerindeki kadraja göre portreler; Tam boy portre, yüz portresi, büst portre ve bel boşluğuna kadar resmedilen portredir. Üçüncü sırada grup portreleri ve son olarak da otoportreler portre türleri arasında yer almaktadır. Araştırmada her bir portre türünün daha iyi anlaşılabilmesi için sanatçıların portre resimlerinden örnekler yer verilmiştir. Bu örneklerin oluşturulmasında genel tarama tekniği kullanılmıştır. Sonuç olarak araştırmada bulunan veriler; resim sanatında portre çalışmalarının türlerini ortaya çıkarmayı amaçlamaktadır. Araştırmacı tarafından belirlenen kategoriler portre resim örnekleri ile pekiştirilmiş ve portre resim çeşitleri gösterilmiştir. Ayrıca diğer araştırmacıların da bu sanatı anlamalarına yardımcı olacağı öngörülmektedir.

**Anahtar Kelimeler:** Portre Resmi, Otoportre, Portre Resim Türleri, Klasik Dönem, Modern Sanat.

#### Abstract

Portrait is the art of capturing the similarity by giving the picture in accordance with the form of the human image. Portraits can be of many different types, techniques and formats. In order to reveal this, it is possible to examine the examples of artists and reach a conclusion. The sources used in the research were analyzed in accordance with the scanning technique in the qualitative research method. It is seen that the portrait samples discussed in the research are generally made with oil painting technique, and there are portrait paintings selected from the classical period and modern art in terms of art periods. When we divide the portrait painting into its

<sup>1</sup> Bu çalışma 19-20 Aralık 2019 tarihinde 5. Uluslararası Sosyal Beşeri ve Eğitim Bilimleri Kongresi'nde sözel olarak sunulmuş, metnin düzenlenmiş ve genişletilmiş halidir.

<sup>2</sup> Sorumlu Yazar, Doç. Dr., Süleyman Demirel Üniversitesi, Görsel İletişim Tasarımı Bölümü, Isparta/TÜRKİYE, e-mail: busraincirkus@sdu.edu.tr ORCID ID: 0000-0002-3056-0223



types, it is possible to collect them under four headings. As follows: Firstly, according to the way the face is depicted; it is profile portrait, three-quarter portrait, frontal portrait. According to the frame on the canvas: Full-length portrait, face portrait, bust portrait, portrait painted up to the waist. In addition, group portraits and self-portraits are also included in the portrait genres. In the research, examples of artist paintings are included in order to better reveal each type of portrait. Scanning technique was used in the creation of these samples. As a result, the data revealed in the research; It is given in order to reveal the types of portrait works in the art of painting. It is predicted that the categories determined by the researcher will be reinforced with examples of portrait painting and will help other researchers to understand this art by showing the types of portrait paintings.

**Keywords:** Portrait Painting, Self-Portrait, Types of Portrait Painting, Classical Period, Modern Art.

## Giriş

Portre sözcüğünün kökeni latincedeki "Protraho" kelimesinden gelmekte ve "kopyasını almak" anlamına gelmektedir. Portre resminin ortaya çıkışının nedenlerinden biri, kişiyi ölümsüzleştirmek ve sonraki kuşaklara hatırlatmaktır. Bu sebeple insan yüzü, vücudun en anlamlı, en gizemli ve en önemli bölümünü oluşturmaktadır. Çünkü bize ve karşımızdakilere kim olduğumuzu vurgulamaktadır (Ertan & Sansarcı, 2016: 67-68). Portreler, gerçekçi bir benzerlik veya psikolojik karakterizasyon sunuyorsa diğer şeylerin yanında kalitesine bağlı olarak sanat eserleri olarak sayılabilmektedir. Ancak, portreler öncelikle biriyle temas kurmak veya içsel özünü ortaya koymak olarak ele alınır, geleneksel simgelerle daha fazla benzerlik taşımaktadırlar (Freeland, 2010: 50). Bir portre veya otoportre, her birimiz için önemli olan bir şeyi dramatize eder veya yürürlüğe koyar; hayatlarımızda, başkalarına sürekli ve görsel olarak yer veririz. Bu, kendimizi önce kendimize, ikinci olarak diğerlerine anlatma düşüncesinin ötesini ifade etmektedir. Bunu oluşturan görüş doğrusa bile kendimizi oluştururken söylediklerimiz ve dışarı çıkıp kendimizi dünyadaki başkalarına göstermek için yaptığımız şeyler arasında farklı şeyler olabilmektedir. Yine de görsel tasvirler, insanların genel olarak kendilerini başkalarına nasıl sunduğu konusunda çok doğrudan fikirler vermektedir (Freeland, 2010: 190-191).

## Portre Resim Türleri

Portre çok farklı türde, teknikte ve üslupta olabilmektedir. Araştırmacı tarafından tarama tekniğiyle pek çok portre incelenmiş ve portrelerin gruplara ayrıldığı görülmüştür. Bu bakımdan portre resmini dört başlık altında toplamak mümkündür. Bunlar; birinci sırada yüzün resmediliş şekline göre; profil portre, dörtte üç portre ve cepheden portredir. İkinci olarak tuvaldeki kadraja göre; tam boy portre, yüz portresi, büst portre ve bel boşluğuna kadar resmedilen portredir. Dördüncü sırada grup portreleri ve son olarak otoportre gelmektedir. Bu sıralama araştırmacının belirlediği şekildedir, istenildiği takdirde yerleri değişebilir. Portre resmini türlerine göre ayırdıktan sonra sanatçıların portre örnekleriyle pekiştirmek, araştırmacının daha iyi anlaşılmasını sağlayacaktır.

## Yüzün Resmediliş Şekline Göre Portreler

### Profil Portre

Yüzün tuvaldeki şekline göre yapılan portreler arasında profil portre resmi; genel olarak madalyon, madeni para ve yüzül olarak 15. yüzyıl portrelerinde görülmektedir. Resim sanatı çizgilerle mağara resimleriyle başlamıştır. Kişinin görüntüsünü en yalın haliyle vermek üzere yapılan profil portreler de bunun etkili örnekleri görülmektedir. Cepheden bakan modelin yüzünü iki ayrı parçaya ayırdığımızda profil portrelerde yüzün tek tarafı resmedilmekte ve çizgilerle netleştirilmektedir (Ergüven, 1998: 191).



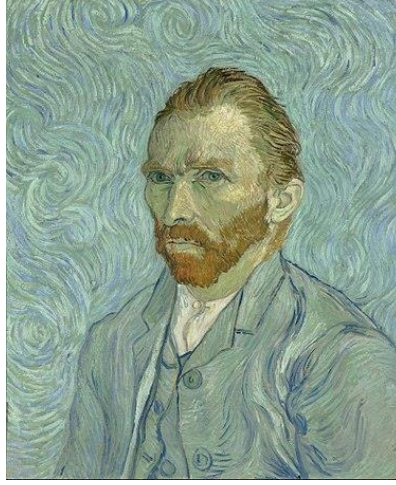
**Görsel 1.** Pisanello "Ginevra d'Este" yak. 1440, Paris

**Kaynak:** <http://www.turkcewiki.org/wiki/Pisanello> (Erişim Tarihi: 01.10.2022)

Ressam, dekoratör, portreci ve madalyon ressamlığı gibi görevlere sahip olan Pisanello, eserlerinde benzer nitelikleri resmetmiştir. Sanatçı dikkat çekici doğrudan gözlem yaparak, titiz, taze bir resim işçiliği ile özellikle hayvanlar, kuşlar ve kostümleri detaylı bir şekilde çizmiştir. Taze renkler kullanarak düz boyalı, halılar gibi dekoratif geçişler yapmıştır. Portrelerinde madalyon üzerinde yaptığı profillerindeki ayırt edici portre sanatının mükemmel öncülüğünü yapmıştır (Cumming, 2005: 85). Geniş alnını ortaya çıkarmak için arkaya toplanmış saçları ve detaylı bir şekilde işlenmiş elbisesiyle bu zarif kadın, o günün modasının en iyi temsilcisi olarak resmedilmiştir (Görsel 1). Giysinin kolundaki işlemeyen Ferreralı soylu Este ailesine mensup olduğu anlaşılmaktadır. Omuzuna takılmış ardıç dalı ise ön adını açıklamaktadır. Modelin profilden betimlenmiş olması ressamın madalyon portreleri alanındaki ustalığını yansıtmaktadır (Anonim, 1997: 361).

### ***Dörtte Üç Portre***

Sanatçılar portre çalışmalarını genel olarak dörtte üç diye tabir ettiğimiz portre şekline uygun olarak çalışmıştır. Bunu yaparken modelinin yüzünü cepheden bakacak şekilde konumlandırıp, yüzü dikey olarak dört eşit parçaya bölmüşler, bölünen bu parçaların sadece üç tarafını resmetmişlerdir. Bu portre resim türü modelin hem mekanda yer kaplamasına ve durağanlığa hem de hareket halinde olarak mekandan ayrılabilmesine işaret etmektedir. Modeller genellikle izleyiciyle göz temasını kurarak iletişim halindedir, bu da resme daha samimi bir hava katmaktadır.



**Görsel 2.** Vincent Van Gogh "Otoportre" 1889, Fransa

**Kaynak:** [https://tr.wikipedia.org/wiki/Van\\_Gogh\\_otoportresi\\_\(1889\)](https://tr.wikipedia.org/wiki/Van_Gogh_otoportresi_(1889)) (Erişim Tarihi: 03.10.2022)

Van Gogh'un portreleri görünüşü aşarak modelin içine inmekte, bu içe kendi duygularını dökmektedir (**Görsel 2**). Bütün bunlar düşünceden çok sanatçının duygularının bir sonucudur (Yetkin, 1966: 67). Eserleri doğa gözlemiyle iç vizyonu bulmayı amaçlamaktadır. Figürün arkasındaki arka planda hassas dairesel tekrarlar vardır (Hamilton, 1981: 102). Sanatçı, tutkulu ve etkileyici bir portre yapmış, kendi kişiliğini yansıtmıştır. Doğrudan doğruya izleyiciye bakan gözleri portrenin karakteri en fazla veren bölümüdür (Uphorn vd., 1965: 537). Van Gogh'un resmi romantik anlayışa sahip ve kendini ifade etmektedir. Resmin her yerinde bölünmüş bir renk cümbüşü kullanılmıştır; gözlerin ve yakanın arka planla birleşen mavi - yeşil zemini resme ulaşılamaz bir hava vermektedir. Portre, koyu yeşil denizin üzerinde sallanan bir sandala benzemiştir. Arka plan, tabii ki renklerin geri kalanına uygun olarak hesaplanan duvar kağıdı ile kaplı gibi görünmektedir. Sanatçı izleyicisiyle uyum hissini uyandırmayı amaçlıyordu; bu, yalnızca bir barış hissi değil aynı zamanda hem sosyal hem de toplumsal birliktelik sunmaya elverişli ve gelecekte elde edilebilecek bir ütopyik uyuşmayı ifade ediyordu (Eisenman, 1994: 288). Van Gogh'un büyüklüğü, aydınlık vizyonunun yoğunluğu ile kafa yapısında, insanın içine işleyen derin gözlerinde ve karanlık bir girdap gibi boyadığı yüzeylerde dir. Van Gogh, otoportrelerini yaptığı sırada zaten zihinsel bir hastalığın pençesindeydi ve bu durum resimlerini yapmasını zorlaştırıyordu. Resmi bir çare olarak görememiş umutsuzca intihar etmiştir. O sanatını çok derinden hissettiğinden dolayı yalnız başına yaşamıştır (Janson ve Janson, 1992: 399). Sanatçı resimlerini, hiç kimsenin sahip olmadığı şekilde, kişilik olarak, ayırıcı, ilgi çekici, yeryüzünün bir parçası olarak boyamıştır. Doğadaki her şeyi kendi başına bir evrensel canlılık olarak düşünmüştür. Sahneleri, insanları ve şeyleri bir yaşam kalitesi ile donatmıştır. Portreleri, her zaman hızlı ve anlaşılmasız olan boyama yöntemi ile gergin ve sorunlu bir hale gelmiştir. Cüretli armoniler çoğu zaman başarısız olmaktadır. Kısmen sezgisel plastik organizasyon duygusu, kısmen oryantal sanat sevgisi vasıtasıyla geliştirilen duygu giderek kaybolmuştur. Bir bakıma Vincent sanatından daha fazla kendini arıyor ve doğayla daha az bağlantı kuruyordu (Cheney, 1945: 292).

### **Cepheden Portre**

Modelin yüzünü olduğu gibi görmemizi sağlayan portre resim türüdür. Bakışlar genellikle doğrudan izleyiciye dönüktür. Figürün bütün mikro ve makro yüz ifadelerini görmek mümkündür. Bu bakımdan izleyiciyle iletişim halindedir ve modelin psikolojik ifadesi izleyiciye de yansır. Bu portreler tam yüz portre, büst portre, dörtte üç portre, tam boy portre olarak resmedilebilmektedir.



**Görsel 3.** Iphonse Mucha "Slavia Olarak Josephine Crane Bradley" 1908, Prag

**Kaynak:** [https://commons.wikimedia.org/wiki/File:Alphonse\\_Mucha\\_-\\_Portrait\\_of\\_Josephine\\_Crane\\_Bradley\\_as\\_Slavia,\\_1908.jpg](https://commons.wikimedia.org/wiki/File:Alphonse_Mucha_-_Portrait_of_Josephine_Crane_Bradley_as_Slavia,_1908.jpg) (Erişim Tarihi: 01.10.2022)

Bir portre ressamı olarak pek hatırlanmamasına rağmen, resimde büyük dekoratif sanatçı Mucha'nın hırsları hatırlanmakta ve unutulmaz Art Nouveau poster görüntüleri ile Sarah Bernhardt'ın resimlerini 1890'ların Paris'inde yapmıştır. 1906'da evlenmiş ve evini Birleşik Devletler'e taşımıştır. 1907-1910 yılları arasında Chicago Sanat Enstitüsünde öğretmenlik yapmış ve daha sonra kamu görevlisi olan Charles Crane ile tanışmıştır. Küçük kızı Bayan Frances Leatherbee'nin portresi sanatsal bir tur kaygısıydı; büyük bir geleneksel grup, çocuk ve köpek, perdeler ve çiçeklerle tamamlanmıştır. Tamamen kabul edilebilir ve iddialı bir boyama özelliği taşımaktadır. 1910 yılına kadar tamamlanıp sergilenmemiş ve 1913'te değişime uğramıştır. Mucha'nın en büyük armağanının resimde değil, rakipsiz grafik becerilerinde kariyerinin büyük bölümünü harcamasındadır. Büyük kızı Josephine'in portresi ile akıllıca en iyi bildiği şeyle kalmış ve bir dekorasyon şablonu üretmiştir. Crane'in kızı için inşa ettiği bir evin iç dekorasyonunun bir parçası olarak görevlendirilen bu portre (**Görsel 3**), Mucha'nın bu sembol için modelinin özelliklerini kullanıp kullanmadığından emin olmasa da, 1907'de Çek bankası sigorta şirketi Slavia için bir poster olarak piyasada yerini almıştır. 1908 yılında tamamladığı tablo esas olarak 1910'da Crane'in talimatlarına eklediği ilkel, tefsir benzeri enstrümandan farklılık göstermektedir. Kırılmaçlar, kartal ve kılıç Çek temsilciliğidir; ayrıca ayrıntılı koltuğunun arkasındaki ihlamur ağacı da ayırt edilmesi kolay bir şekilde çizilmiştir. Pembe ve gri-mavinin hassas renk şeması, süslü çiçek



kenarlığı ve çerçevesi içinde beklenmedik şekilde hafif ve havadardır. 1920'de, bu görüntü, yeni bağımsız Çek Cumhuriyeti'nin yüz kuruşluk banknotları için kullanılmıştır (Gibson, 2000: 66).

## ***Tuvaldeki Kadraja Göre Portreler***

### ***Tam Boy Portre***

Tam boy portreler, kişinin tam bir görünümünü vermektedir. Genel hatlarıyla kişinin nasıl görüldüğünü görmek mümkündür. Bu portrelerin kişileri genellikle soylular, kral, kraliçeler, din adamları olabilmektedir. Soyluların portrelerinde, zenginliğin bir ifadesi olarak yaşadıkları yerlerin (genellikle sarayda yaşadıkları görülür), lüks eşyaların, mücevherlerin ya da kraliyet armalarının resmedildiği görülmektedir. Bu portre türünde modelin gerçekçi bir şekilde yapılması ve benzerliğin olabildiğince yansıtılması gerekmektedir, zira modelin kim olduğunun önemli olduğu portre türüdür.



**Görsel 4.** Peter Paul Rubens "İsabella Brandt ile Otoportre" 1609-1610, Münih

**Kaynak:** [https://en.wikipedia.org/wiki/Honeysuckle\\_Bower](https://en.wikipedia.org/wiki/Honeysuckle_Bower) (Erişim Tarihi: 02.10.2022)

Rubens, evliliklerini muhteşem bir portre resmiyle göstermiştir (**Görsel 4**). Kendisinin ve gelininin portresinde, hanımeli çiçeği evliliği ve evlilikteki mutluluğunu simgelemektedir. Kendine güvenen çiftin, cazibeli kostümlerinin ayrıntıları ile titiz bir hassasiyet dikkat çekmektedir. Geleneksel evlilik jesti olarak sanatçı ayağını İsabella'nın kıvrımlı kırmızı eteğinin altına koymuştur (Stokstad ve Cothren, 2011: 736). Sol elini kılıcının kasağı üzerinden birleşen ellerine dikkat çekmek için kullanmıştır. Savurganlığı simgelemek için ayaklarına pürüzsüz bir turuncu çorap giymiştir (Zuffi, 1999: 123). Bu unutulmaz portre, zamanın düğün portrelerinin en iyisidir ve evliliğin mutluluğunu ifade eder. Rubens ve İsabella'nın sevgi dolu anlayışları ve aralarındaki ilişki portreden kendini göstermektedir (Zuffi, 1999: 132).

### ***Yüz Portresi***

Yüz portrelerinde sanatçı, modelin mikro ve makro yüz ifadelerine odaklanmaktadır. Yüze odaklanmak, modelin tamamının resmedilmesinden daha kolay olmakta bu da detayların, nüsansların verilmesi açısından avantaj sayılmaktadır. Modele benzerliğin ön planda olduğu bu portre türünde model, genellikle izleyiciyle göz teması ve iletişim halindedir.



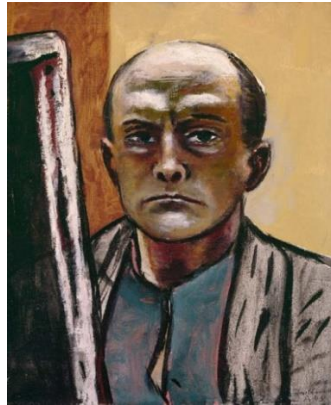
**Görsel 5.** Kathe Kollwitz “Otoportre” 1904, Londra

**Kaynak:** [https://www.kunstkopie.nl/kunst/kollwitz\\_kaethe/thm\\_self-portrait-en-face.jpg](https://www.kunstkopie.nl/kunst/kollwitz_kaethe/thm_self-portrait-en-face.jpg) (Erişim Tarihi: 01.10.2022)

Bu çizimde Kollwitz altmış yedi yaşındadır, uzun kariyeri boyunca yaptığı otoportresinden biridir (**Görsel 5**). İlk gravür otoportresini 1891 yılında yapmıştır ve o resimde sanatçı izleyiciye daha emin bakışla bakarak dinç genç bir kadın imgesi vermektedir. Burada kırk üç yıl sonra gergin, uzun ve zorlu bir hayatın yansıması görülmektedir. Kollwitz'in otoportrelerinde genellikle sade bir şekilde fiziki özellikler verilmekte; yaşlanma ve kederin psikolojik etkileri gözler önüne serilmektedir. Benzer niteliklere sahip 1923 yılında yaptığı otoportre ile aynı yıl yaptığı litografisinde aynaya çok yakın bakıyormuş gibi bir bakış vardır. Portre hem sanatçının temsili hem de kendini incelemesini sağlayan bir belgedir; onun ifadesindeki kuvvet burnun ve ağzın etrafında yoğunlaşan gölgede ve gözlerin ifadesindedir. Onun yaşamındaki son on yılda yaptığı otoportrelerde Kollwitz'in üzüntüsü ve yaşlılığı kararlı ruhundan dolayı hafiflemiştir (Haris ve Nochlin, 1976, s. 264).

### ***Büst Portre***

Büst portrelerde, modelin hem yüzü hem de omuzları verilmektedir. Bu durum modelin kişiliğini ve duruşunu anlamak için fırsat olarak görülmektedir. Modelin çevresinin az da olsa resmedilmesi, onun mesleği, ilgi alanları ve yaşadığı yer hakkında bilgi vermektedir.



**Görsel 6.** Max Beckmann “Yeşil ve Kahverengili Otoportre” 1945, ABD

**Kaynak:** <https://www.goodreads.com/review/show/1600237859> (Erişim Tarihi: 04.10.2022)

Beckmann, zengin renkler, güçlü çizim kullanarak güzel, etkileyici, kasvetli tablolar üretmiştir. Birçok portresinde temel teması insan ruhunun zaferi ve endişesini yansıtmaktır. Beckmann'ın çarpıcı siyah renk kullanımı Manet'nin çalışmalarına benzemektedir; insan figürü çizimlerindeki anlayışı ise Rembrandt'a yakındır (Cumming, 2005: 384). Beckmann kendi portresini (**Görsel 6**), sert özellikleri bulunan yüzünde hafif bir sabırsızlık ifadesi taşıyan, şık giyimli, orta yaşlı bir adam olarak betimlemektedir. Bütünüyle tatmin edici olmamakla birlikte bu portre sanatçıyı zeki, kendine güvenen ve kendisini kuşatan toplum tarafından düş kırıklığına uğratılmış ancak yine de umudunu yitirmemiş, idealist bir adam olarak göstermektedir (Farthing, 2014: 673). Sanatçının kötücül bakışı ve karakteristik siyah renk kullanımı, figürü mekanın sınırları içine sıkıştırarak tehlikeli bir dışavurumcu ruh halini dayatmaktadır (Rideal, 2015: 37).

### ***Bel Boşluğuna Kadar Resmedilen Portre***

Bel boşluğuna kadar yapılan portreler, büst portreye göre modelin kişiliğini daha fazla vermektedir. Bu portreler kişinin beden algısı hakkında çok daha fazla bilgi sunmaktadır. Genellikle klasik dönem portrelerinden başlayarak tercih edilen bir portre türüdür.



**Görsel 7.** Hale Asaf “Otoportre” 1928, Özel Koleksiyon

**Kaynak:** [https://tr.m.wikipedia.org/wiki/Dosya:Hale\\_Asaf\\_Otoportre.JPG](https://tr.m.wikipedia.org/wiki/Dosya:Hale_Asaf_Otoportre.JPG) (Erişim Tarihi: 02.10.2022)

Hale Asaf, kendi görüntüsünü yansıttığı portresinde dengeli bir kompozisyon oluşturmuştur (**Görsel 7**). Figür resmin ortasında yer almakta ve tuvalin köşelerinden taşmamaktadır. Oran-orantıya resmin genel havası içinde figürü oluşturacak şekilde dikkat edildiği ve keskin köşeli resmedildiği görülmektedir. Benzerlik konusunda sanatçı, vermek istediği etkiye göre kendi görüntüsünü yaratmış fakat benzerliğe pek dikkat etmemiştir. Renkler figürle uyumlu bir görüntü oluşturmaktadır. Işık figüre doğrudan resmedildiği yönden gelmektedir. Figür, parça parça kağıtların birleştirilmesiyle oluşturulan kolaj tekniğiyle yapılmış gibi bir etkiye sahiptir. Bu etkinin yapay görünmesine rağmen sanatçı kendi duygularını ve psikolojik ifadesini vermeyi başarmıştır. Hale Asaf'ın bir dönem resimlerinde, özellikle



kendi portlerinde bir duygu, düşünce ve dünyaya bakış betimlenmektedir. Geniş renk yüzeylerini geometrik bir yapıyla veren sanatçı, serbest ve yoğun fırça vuruşlarıyla kendi görüntüsünü bir heykeltraşın elinden çıkmış gibi resmetmiştir. Sanatçı, döneminin modern sanatını takip etmiş, yenilikçi ressamların eserlerine bakarak kendi üslubunun temellerini atmıştır. Resimlerini şema halinde çizgiyi vermek yerine düz renkle dolu bütünlüklü bir anlayışla yapmış ve bu da Henri Matisse'in resimlerine karşı duyduğu ilgiyi göstermiştir. Türk çinilerini hatırlatan mavi ve yeşil tonlar, sıcak sarılar, çizdiği şekilleri Türk plastik sanatının bir yansımasını oluşturmuştur (Dıranas, 1942: 97).

### **Grup Portreleri**

Grup portreleri, birden fazla kişinin yer aldığı portre türüdür. Genellikle klasik dönem eserlerinde belli bir topluluğun üyelerini göstermek amacıyla yapılmaktadır. Ayrıca dini tasvirlerde de izleyicinin bilgi almasını kolaylaştırmak için grup portrelerinden yararlanılmaktadır. Benzetme kaygısının olduğu bu portre türünde, kişilerin sosyal konumu göz önünde bulundurulmaktadır.



**Görsel 8.** James Cowie “Okullu İki Kız” 1934-1935, İskoçya

**Kaynak:** <https://emuseum.aberdeencity.gov.uk/objects/2559/two-schoolgirls> (Erişim Tarihi: 04.10 2022)

Gerçekçilik akımının sanatçıların örnekleri, 1920 ve 1930'larda sanat tarihi boyunca nüfuz ederken, belki de daha istikrarlı bir şekilde, çeşitli “izmelerin” çoğuna karşı olan Empresyonizm, Ekspresyonizm, Kübizm sanatına egemen olan genel tepkiyi görmüşlerdir. 1918-1935 yılları arasında Glasgow'un dışındaki Belshill Akademisi'nde sanat öğretmeni olarak edindiği deneyimlerle James Cowie'nin sanat anlayışı gelişmiştir. Dersler sırasında öğrencileri gözlemlemiş ve kompozisyonların fikirlerini yavaş yavaş formüle ederek daha sonra üzerinde çalışacak hale getirmiştir (**Görsel 8**). Bu portreler yakından incelendiğinde, ellerine tutmaları için mavi bez verilmiş olan ve bir sanat odasında oldukları arkadaki şovalelerle desteklenen iki figürden oluşmaktadır. Arka zemin olarak kullanılan gri malzeme bir çift şovaleye tutturulmuş ve arkalarında Discobolus'un sopalı bir kopyası yer almıştır. Cowie'nin eserindeki sembolist unsur öğretmeni Maurice Greiffenhagen'den kendisine miras bırakılmıştı, bu etki 1940'lı yılların eserlerinde Sürrealizm olmasa da metafik görüntüler biçimine dönüşmektedir. Burada, iki genç

kız batı sanatının geleneksel araç gereçleri arasında otururken "ars longa vita brevis" in (sanat uzun, hayat kısa) oldukça havalı bir önerisini sunmaktadır, ancak bu öncelikle resim yapımında daha modern bir kavramdaki bir alıştırmadır. Bu, artık çok uzun zamandır masumiyet dönemi geçirmiş gibi görünen iki genç kızın kırılğan ve ılımlı bekleyişinin ustalıklı bir yorumudur (Gibson, 2000: 126).

### **Otoportre**

Otoportre, sanatçının kendi görüntüsünü izleyici bütün açıklığıyla verdiği portre resim türüdür. Bu bakımdan da sanatçı hiçbir zaman kendini tasvir etmeyi bırakmamıştır. On üçüncü yüzyılda el yazmalarının kenar boşluklarında; yirminci yüzyılda ise kendini bir otoportre olarak sunduğu bir ayna görevi görmektedir. Otoportrenin gelişimi ile el yazmalarının kenar boşluklarından aynanın kendisine geçtiği düşüncesiyle bir yüzyıldan diğerine sürekli olarak denenilen ve bu metamorfozun olduğu söylenebilmektedir. Başlangıçta sanatçı adını ve yaşını üçüncü tekil şahıs olarak tuvale yazarken zamanla; kırışıklık, dudak, saç, çene, göz kapağı, burun deliği, kaş, dudağın köşesi gibi öğelerle kelime kullanılmadan çizimler kullanılmıştır. Ressamın portresinin kendisi tarafından açığa çıkarılması, görünüşün kendisidir ve anlattığı şey öykülerin ve anekdotların tamamen farklı bir alanına aittir. Bir portrenin bir yorumu envanteri güçsüz kalır ve portrelerin boyalı dudakları içinde mühürlenmiş sessizliğe nüfuz edecek hiçbir şey yapamaz. Ressam, kendisi tarafından tasvir edildiği gibi, bir tarih konusuna indirgenmemelidir; ancak resmedildiği bakışları ile, bireysel ve zamansız olması için gösterilmelidir (Bonafoux, 1985: 7-8).



**Görsel 9.** Filippino Lippi "Otoportre", 1485

**Kaynak:** [https://commons.wikimedia.org/wiki/File:Filippino\\_Lippi\\_Portrait\\_self.jpg](https://commons.wikimedia.org/wiki/File:Filippino_Lippi_Portrait_self.jpg) (Erişim Tarihi: 03.10.2022)

Filippino Lippi kendi portresini taslak şeklinde yapmıştır (**Görsel 9**). Resim bitmemiş ve alt kısımlara doğru belirsiz yapılmıştır. Arka plan gri, düzensiz ve yumuşatılmış bir sıva derisidir. Gövdenin ortasından kesilen bel boşluğuna kadar olan bu portrede herhangi bir metin veya işaret yoktur.

Kahverengimsi bej dokunuşlar; özellikle konturlar ve dikişlerde yer almıştır. Yüz yaka ve saçın arasında kalmıştır. Kahverengi saç telleri ve düzensiz bukleler boynuna düşmektedir. Kulak kepçesi başlığın üzerindeki saçlardan dışarı çıkmaktadır. Boyun seviyesinde beyaz gömlek kenarı görülmekte ve bu sadece ceketin kapalı yakasından çıkmaktadır. Düğmeler, boya fırçasının ucunun ezilmesiyle oluşturulmuştur. Gömleğinkiyle örtülmüş olan bu yakanın rengi saçla örtüşmektedir. Başlık ve saçların altında, alın düşüktür. Kaşların kemikleri düzensiz çizilmektedir. Gözler belirsiz bir yeşil renkte ve ağır göz kapaklarının altında açık bir şekilde bakmaktadır. Burun geniştir, biraz ağırdır. Dişler hafifçe parçalanmış, etli dudaklar arasında görülebilir, soluk kırmızı renklidir. Çene, yanaklar gibi hafifçe kalınlaştırılmış, ancak hafif bırakılmıştır. Beyaz ışıklar ve çizgili gölgeler altında cilt pürüzsüzdür ve kırışıklık yoktur. Çene, çukur şeklinde bölünmüş iki yuvarlaktan oluşmaktadır. Kaç yaşında olduğu belirsizdir fakat tahmini yirmi yaşında göstermektedir. Gençliğin güzel görünümüne sahiptir ve daha fazla bir şey yoktur. Bakışta şüphe vardır, sakin ve huzursuzluk arasında bir yeredir. Bakışlarda gerginlik ve kibirden daha fazla güven vardır. Koyu saçlarla çevrili bu yüzde gözü oyalayan hiçbir süs veya aksesuar yoktur. Renk bile belirsizdir. Mekan, mimari veya peyzajdan yoksun, tarafsız bir ayardadır (Bonafoux, 1985: 17).

## Sonuç ve Öneriler

Bir portre resminde insanın varlığı kaçınılmazdır. Bunu yapmak için belli bir sanatsal beceri, renk, teknik ve malzeme bilgisi gerekli olmaktadır. Portrelerde, insanın iç etmenler olarak nitelendirilecek duygu ve psikolojik ifadesi yer almalıdır. Bir figür resminin başarısı ve onu bir başka resimden ayıran özgünlüğü, benzerliği yakalamakla yapılmaktadır. Dış etmenler olarak renk ve teknik bilgisi, malzeme kullanımı gösterilebilir. Rönesans dönemi çalışmaları ve daha sonraki çalışmalarda görülen semboller de portredeki kişi hakkında bilgi vermesi bakımından önemli olmaktadır. Ayrıca sembol kullanımı zenginliğin gösterildiği portrelerde çokça yer bulmuştur.

Araştırmanın evrenini resim sanatında yer alan portre ve otoportre çalışmaları oluşturmaktadır. Örneklem ise 15. yüzyıldan başlayarak 20. yüzyıl tarih aralığındaki Klasik ve Modern sanat akımları içinden ve 50 resim arasından seçilen 9 portre ve otoportre resim örneklerinden oluşmaktadır. Araştırmada ortaya konulan kaynaklar nitel araştırma yöntemine uygun olarak çözümlenmiştir. Ayrıca araştırma mevcut durumu ortaya koymayı amaçladığından tarama tekniği kullanılmıştır.

Sanatçılar resimlerini yaparken modelin belirli özelliklerini vurgulamak ya da modelini bütün halinde resmetmek için belli açılardan çizmişlerdir. Bir portrede yüz güzelliğine dikkat çekmek isteyen sanatçı, modelinin sadece yüzüne odaklanarak onun detaylı bir şekilde resmini yapmaktadır. Sipariş olarak nitelenecek portre resimlerinde ise tam boy resimlerin yapıldığı görülmektedir. Bu resimler zenginliğin, ihtişamın ve değerli olan her şeyin resmedilmesi şeklinde yapılmaktadır. Portre resimlerinin hangi kadrajla yapıldıkları, sanatçıların vermek istediği incelendiğinde resmediliş şekillerine göre kategorileştirmek mümkündür. Bunlar profil portre, dörtte üç portre, cepheden portre, tam boy portre, yüz portresi, büst portre, bel boşluğuna kadar portreler ile grup portreleri ve otoportrelerdir. Bütün portre resimleri göz önüne alındığında, aralarından bir portre seçilirse seçilen portrenin bu bahsedilen



kategorilerden birinin içinde yer aldığı görülecektir. Portre türlerine bakacak olursak, profil portre yapılış tarzı olarak daha çok madeni para, posta pulu gibi malzemelerin üzerinde görülmektedir. Diğer portre türlerine göre kolay gibi algılanan profil portre, orantının doğru olmadığı ve benzerliğin yakalanmadığı durumlarda etkisini tam olarak verememektedir. Modelin yüzünün dörtte üçünün resmedildiği portrelerde ise profil portreye göre modelin diğer gözünün de eklenmesi, modele sadık kalmak açısından daha zor görünmektedir. Fakat portre resim sanatına baktığımızda dörtte üç portrenin çokça yer aldığı dikkat çekmektedir. Bu türdeki portreler modelin yüz hatlarını belli bir ölçüye kadar vermekte, bu da model hakkında izleyiciye fikir verebilmektedir. Cepheden portre resim türünde model, tüm yüz hatlarını bütün olarak göstermekte ve kim olduğunu, nasıl görüldüğünü tüm dünyaya haykırmaktadır. Simetrik yüzlerde bu tür portreler daha uygun olmaktadır. Tam boy portreler yapılış tarzı ve nedeni bakımından bilhassa zengin kişiler tarafından tercih edilmektedir. Sanatçı modelin bütün vücudunu belli bir mekanda ya da dış ortamda resmedebilir; bu tarz portre resimlerinde modelin ne iş yaptığı, maddi durumu, ilgi alanları, hobileri hakkında bilgi edinmek mümkündür. Sadece yüzün resmedildiği portrelerde sanatçı modelin yüzünün bütün detaylarına hakim olmaktadır. Büst portrede ise modelin omuzları da resme dahil olmakta, model hakkında daha fazla bilgi edinilmesi sağlanmaktadır. Yakanın dahil olması modelin mesleği konusunda izleyiciye fikir verebilmektedir. Bel boşluğuna kadar olan portrelerde ise kıyafetin yer alması büst portreye göre daha avantajlıdır ve model hakkında kesin bilgiye ulaşılabilmektedir. Gup portreleri resmedilen modellerin ayırt edici olması dolayısıyla benzerliğin üst seviyede yapıldığı portre türüdür. Tek tek portrelerin konuları, kıyafetleri ve sembolleri, kimlikleri hakkında bilgi vermektedir. Otoportreler sanatçının bireysel kimliğini, üslubunu, tekniğini ve sanatsal bakış açısını yine kendi gözünden görmemizi sağladığı için son derece önem arz etmektedir. Resmediliş tarzına göre grup portreleri hariç diğer bütün portre türlerini içinde barındırmaktadır. Bir otoportre büst portreye, tam boy portreye ya da profil portreye uygun şekilde çizilebilmektedir. Bu araştırmanın amacı portre resmine ilgi duyan ve bu alanda kendini geliştirmeye çalışan sanat izleyicisine katkı sağlamaktır. Bir portre resminin ana konusu insan olduğundan dolayı, insanın insanı sanat yoluyla anlamasının gerekli olduğu bu araştırmanın çıkış yoludur.

### **Çıkar Çatışması Beyanı**

“Resmediliş şekline göre portre resim türleri” başlıklı makalemizin herhangi bir kurum, kuruluş, kişi ile mali çıkar çatışması yoktur. Yazarlar arasında da herhangi bir çıkar çatışması bulunmamaktadır.

### **Kaynakça**

- Anonim. (1997). *Sanat kitabı*. (Çev. Haydaroğlu, M.). İstanbul: Yem.
- Bonafoux, P. (1985). *Portraits of the artist: The Self-Portrait in Painting*. Geneva: Rizzoli International Publications.
- Cheney, S. (1945). *The story of modern art*. New York: The Viking Press.
- Cumming, R. (2005). *Art*. New York: DK Publishing.
- Dıranas, M. (1942). *Şeker Ahmet Paşa*. Güzel Sanatlar Dergisi, 4, 97.
- Eisenman, S.E. (1994). *Nineteenth century art a critical history*. London: Thames and Hudson.
- Ergüven, M. (1998). *Görmece*. İstanbul: Metis.

- Farthing, S. (2014). *Ölmeden önce görmeniz gereken 1001 resim*. (Çev. Doğanay, E.). Çin: Quintet Publishing Limited.
- Freeland, C. (2010). *Portraits&persons*. New York: Oxford University Press.
- Gibson, R. (2000). *Painting the century: 101 Portrait Masterpieces 1900-2000*. London: National Portrait Gallery Publications.
- Hamilton, G.H. (1981). *Painting and sculpture in europe 1880-1940*. Tennessee: Penguin Books.
- Haris, A.S., & Nochlin, L. (1976). *Women artists 1550-1950*. New York: Alfred A. Knopf.
- Janson, H.W., & Janson, A.F. (1992). *A Basic History Of Art*. New York: Harry N. Abrams.
- Rideal, L. (2015). *Resimler nasıl okunur?*, (Çev.Erbay, E.). İstanbul: Yem.
- Stokstad, M., & Cothren, M.W. (2011). *Art history*. 1,2, New Jersey: Pearson Education.
- Uphorn, E. M., & Wingert, P. S., & Mahler, J. G. (1965). *History of world art*. New York: Oxford University Press.
- Yetkin, S.K. (1966). *Büyük ressamlar*. Ankara: Ankara Üniversitesi Basımevi.
- Zuffi, S. (1999). *Baroque painting two centuries of masterpieces from the era preceding the dawn of dawn of modern art*. İtalya: Barron's Educational Series.

## Extended Abstract

*Portrait painting is done by paying attention to the mood and proportions of the person while painting. It is a type of painting made with artist-specific techniques and materials and the use of color. Portrait the art of painting represents the aesthetic development of the person, the process of creating a work and the individual identity. It is an effective art in pictorial expression. Portrait and especially in self-expression self-portrait art will show the person what he cannot see about himself, on his face will give importance to the parts that he does not pay attention to and express his psychological moods. constitutes the area. A person's facial and body image, social status and especially psychological mood. The art of portrait painting, which is based on the essence of transferring to the painting surface, one of the only tools that reveal their physical, social and spiritual aspects while doing this is one. Considering these aspects of portrait and self-portrait painting, the student's in being able to reflect his own image, adolescence and his identity both internal and It is an important period in which the country changes in a very sensitive way against external influences. This in this period, the child is in search and in a certain way in terms of his perception of himself and the outside world. in the personality formation phase. By applying self-portrait studies, the student In this sense, they will better understand themselves, their environment and what is wanted to be explained in the work of art and will make important strides in his personal development. Portrait painting has attracted attention in every period and has been adopted by large masses because its main element is human. One of the reasons for the emergence of portrait painting is to immortalize the person and remind them to the next generations. For this reason, the human face is the most meaningful and important part of the body. Because it emphasizes who we are and who we are. This; It expresses beyond the idea of telling ourselves first to ourselves and secondly to others. Portraits can be counted as works of art depending on their quality, among other things, if they offer a realistic likeness or psychological characterization. However, portraits bear more resemblance to traditional symbols, primarily as communicating with someone or revealing their inner self.*

*The aim of this research is to broaden the perspective of portrait painting by better understanding the art of portrait painting and categorizing its types. Also, knowing the type of portrait painting will help the art viewer to understand and analyze the portrait painting. Within the scope of the research, portrait painting was divided*





*into types, and it was explained with examples from the portrait made according to the depiction of the face to the self-portrait.*

*In the research, scanning technique was used to determine the portrait painting types. The portraits were scanned from the face to the self-portrait, and the inductive technique was used. In addition, while making the selection, it was first checked whether it was suitable for the species or not. Examples from the Classical and Modern periods are also given as painting movements. It has been seen that the artists generally use oil paint as a technique.*

*The portraits in which the person is in contact with the viewer are the only elements that tell the person to the person. In this respect, it is important. As a result of the research, portrait types were determined. Portrait painting types consist of the following items to be given in detail: According to the way the face is depicted: Profile portrait, three-quarter portrait, frontal portrait. According to the frame on the canvas: Full-length portrait, face portrait, bust portrait, portrait painted up to the waist, also group portraits and self-portraits. After dividing the given types of portrait painting into groups, explaining these types with portrait examples will serve the purpose of the research and will give the art audience a perspective in learning the art of portrait painting.*