

ALAN YAYLASINDA (Kırıkhan-HATAY) FONKSİYONEL DEĞİŞİMİN COĞRAFİ ÖZELLİKLERİ*

Geographic Features Of Functional Change Across The Alan PLATEAU
(Kırıkhan - HATAY)

Yrd. Doç. Dr. Bayram ÇETİN*



Özet

Bu çalışmada Alan yaylasında meydana gelen fonksiyonel değişim coğrafi bakış açısıyla incelenmiştir. Tarihsel süreçte yaylacılık faaliyetlerinin değişimi ve bunun mekâna olan yansımaları tespit edilmeye çalışılmıştır.

Yaylada 1865'te uygulamaya konulan Fırka-i İslahiye'yle başlayan değişim, Amik Gölü'nün kurutulma süreciyle birlikte 1955'den sonra fonksiyonel değişime dönüşmüştür. Ulaşım-iletişim ve altyapı imkânlarının gelişim gösterdiği 1990 sonrasında ise daha da belirginleşerek günümüze kadar gelmiştir. Yayla, 50-60 yıllık süreçte yaşanan sosyo-ekonomik ve kültürel değişimle birlikte, yöre ekonomisinde üstlendiği işlev, yerleşme şekli ve arazi kullanımı bakımından değişim geçirmiştir. Bu yönüyle günümüzde yayla basit konutların yer aldığı, hayvancılık amacıyla mevsimlik olarak kullanılan ekonomik faaliyet alanı olmaktan çıkarak, dinlenme ve rekreasyonel faaliyet alanına geçiş sürecini yaşamaktadır.

Yörenin sosyo-ekonomik hayatındaki yeri ve işlevi değişen yaylada yerleşme ve çevreye ait çok sayıda sorun baş göstermiştir. Plansız ve kontrolsüz devam eden büyüme aynı hızda sürececek olursa, yayla uzun vadede sayfiye yeri olma niteliğini yitirecektir. Aktivitenin sürdürülebilir olabilmesi, alınacak önlemlere bağlıdır.

Anahtar kelimeler: Yayla, yaylacılık, Alan yaylası, fonksiyonel değişim, Hatay

* Bu konuyla ilgili "Türkiye'de Yayla ve Yaylacılık Kültürünün Değişimine Bir Örnek: Alan Yaylası" adıyla çalışma 09 Mayıs 2011 tarihinde Makedonya'da düzenlenen 16. Uluslararası Türk Kültürü Sempozyumunda bildiri olarak sunulmuştur.

*Mustafa Kemal Üniversitesi Fen-Edebiyat Fakültesi Coğrafya Bölümü, Antakya/HATAY,
a-mail: bayramcetin@msn.com

Abstract

In this study, the functional change occurred across the Alan Plateau was examined in a geographical sense. It was aimed to explore the change in transhumance activities and its effect on the region throughout the history.

The change across the plateau which started with Firka-I İslahiye in 1865 turned into a functional change after 1955 with the process of drying up Lake Amik. Being more evident in the years following 1990 when the improvements in transport-communication and infrastructure facilities took place, this change has reached the present day. Along with the socio-economic and cultural change in about 50-60 years time, the plateau has undergone a change in the sense of its role in local economy, in land use and the type of settlement. Therefore, the plateau today has been going through a change from an economic area with simple houses which is used during particular seasons for stockbreeding into an area for relaxing and recreational activities. A large number problems regarding the settlement and environment emerged across the plateau of which function and role in the socio-economic life of the region has changed. If the unplanned and uncontrolled growth keeps going at the current rate, the plateau will probably lose its nature of being summer resort in the long term. Sustainability of the activities will depend on the measures to be taken.

Keywords: *Plateau, transhumance, the Alan plateau, functional change, Hatay*

Giriş

Yayla, eski Türkçede yaz mevsimi anlamına gelen *yay* kökü ile hayvanları açıkta ve dağınık otlatmak anlamı taşıyan *yaymak* kavramlarından türemiştir. Eski Türklerde yazın barınılan yere yaylak adı verilmektedir (Alagöz, 1941:150).

Orta Asya'daki konar-göçer Türk boylarının hayat tarzını oluşturan yaylacılık temelde hayvancılığa dayalı bir ekonomik yaşamın gereğidir. Türkler için yayla ve yaylacılık Orta Asya'dan günümüze kadar süregelen sadece bir yaşam tarzı değil, aynı zamanda Türk kültürünün yapı taşlarını oluşturan ve şekillendiren en önemli faktörlerdendir (Zaman,2007:247). Nitekim Anadolu'nun coğrafi özelliklerinin uygunluğu nedeniyle, Karadeniz ve Akdeniz başta olmak üzere ülke genelinde 26000 civarındaki yaylada sürdürülerek, Türk kır kültürünün önemli bir ögesi konumuna gelmiştir (Emiroğlu, 1977:25; Doğanay, 1997:286).

Ancak Anadolu'da 18. yüzyıldan başlamak kaydıyla Cumhuriyet döneminde de devam eden konar-göçer aşiretlerin yerleşik hayata geçirilmesi (Halaçoğlu,2006:28-42), hayvancılık temeline dayanan geleneksel yaylacılığın değişiminde dönüm noktası olmuştur. Yine 18. yüzyıldan başlayarak 19. yüzyılda azami düzeye ulaşan Kırım, Kafkas ve Balkanlardan Anadolu'ya yönelik göçler ve mülkiyet sistemindeki değişim yerleşme yapısını etkilemiş, dolayısıyla köyden küçük yerleşmelerde sayı ve çeşitliliğin artmasına neden olmuştur (Tunçdilek,1980:7-14).

Sonraki süreçte genel refah düzeyinin artışı, sosyo-ekonomik yapının değişimi ve kentleşme gibi sebepler rekreasyonel veya dinlenme amaçlı yaylacılığın (yayla turizminin) zeminini oluşturmuştur (Koca, 1995:282-283). Bu nedenle ülkemizdeki yayla ve yaylacılık faaliyetlerinin *amaç, yerleşme, fonksiyon ve kullanım* gibi yönleriyle değişim sürecinde olduğunu söylemek mümkündür. Rekreasyonel amaçlı yaylacılık ve yayla turizmi, çoğunlukla Toroslar ve Karadeniz yaylalarında gelişme göstermiştir. Bunun sebebi, yazların sıcak ve bunaltıcı geçtiği Akdeniz kıyı kesiminde, serin mekânlara duyulan ihtiyaçtır. Benzer şekilde kıyının nemli bunaltıcı etkisinin yanında, yaz mevsiminde subtropikal hava kütlelerinin etkisi altında kalan ülkemizde, Karadeniz yaylaları serinlemek, dinlenmek ve turizm faaliyetleri için tercih edilirler. Özellikle kıyılarda gün geçtikçe yoğunlaşan turizm ve kentleşme hareketleri de bunda etkilidir. Akdeniz Bölgesinde daha çok ulaşılabilirliği yüksek olan birinci basamak olarak adlandırabileceğimiz yaylaların bu dönüşümü yaşadığını söylemek mümkündür. Buna karşın daha yüksekteki, ulaşılabilirliği düşük ve yerleşim birimlerine uzak olan yaylalar büyük oranda geleneksel yapısını korumaktadır.

Öte yandan süreçten etkilenen unsurlardan biri de göç eden nüfustur. Geçmişte yaylacılık faaliyetlerine iştirak eden nüfusun hemen tamamı kırsal kökenli iken, fonksiyonel değişimle birlikte bunun önemli bir bölümünü kentli nüfus oluşturmaya başlamıştır. Bu turizm, kentleşme ve ulaşılabilirliğin fonksiyonel değişimde etkisini göstermektedir. Böylece günümüzde yaylalar ve yaylacılık kırsal yaşamla birlikte kentsel yaşamın da bir parçası konumuna gelmiştir. Nitekim Akdeniz Bölgesi'nde, batı Toroslarda Geyikbayırı, Doyrankozu ile Adana bölümünde Tekir, Çamlıyayla, Gözne, Zorkun, Fındıkpınarı, Soğukoluk (Güzelyayla) Atik ve Belen gibi çok sayıda yayla, fonksiyon

değişimiyle birlikte dinlenme amaçlı yayla yerleşmesine dönüşmüş ve hatta kentleşmiştir (Koca, 1995:282-283; Sandal, 2003:122; Zaman, 2007:133). Özellikle bunlardan Belen, Atik ve Soğukoluk yaylalarını günümüzde İskenderun'dan ayrı düşünmek mümkün değildir. Yine Karadeniz Bölgesinde Turizm Bakanlığı tarafından turistik potansiyeli yüksek 64 yayla yerleşmesinin 20'si turizm merkezi ilan edilmiştir (Yazıcı, Cin., 1997:58). Bunlardan Bektaş, Kümbet, Uzungöl, Ayder, gibi yaylalar geleneksel fonksiyonlarını büyük oranda yitirmiş ve yeni fonksiyonlar kazanmışlardır (Bekdemir, Özdemir, 2002). Hatta, Hıdırnebi yayla kent örneğinde olduğu gibi, turizm amaçlı düzenli yerleşmeler bile ortaya çıkmıştır (Zaman, 2001:217-236).

Bütün bunlar göz önüne alındığında dönüşümün kademeli olarak safhalar halinde gerçekleştiği sonucuna ulaşmak mümkündür. Dolayısıyla ülkemizdeki yaylalar kullanım şekline göre, *geleneksel*, *geleneksel-rekreasyonel* ve sadece *dinlenme-turizm* amaçlı olmak üzere üç grupta incelenebilir. Geleneksel ve rekreasyonel yaylacılık faaliyetleri benzerlik arz etse de, amaç, kullanım, yayla konutları ve kalış süresi bakımından farklılık gösterir. Örneğin bu grup yaylalara çıkan nüfusun amacı, herhangi bir ekonomik faaliyetle uğraşmaktan çok, bunaltıcı-sıcak havadan uzaklaşmak ve dinlenmektir. Daha önce de belirtildiği üzere sadece kırsal değil, aynı zamanda kentli nüfusun katılımı da söz konusudur. Fonksiyon değişimine uğrayan Belen ve Güzelyayla bu sürecin son safhasını temsil ederken, günümüzde geleneksel kullanıma sahne olan Çardak (Hassa) yaylası ise sürecin başındadır.

Amaç ve Metot

Bu çalışmada Alan yaylasındaki fonksiyonel değişim süreci sebep ve sonuçlarıyla incelenmiştir. Buna göre öncelikle yöredeki geleneksel yaylacılığın özellikleri belirlenmeye çalışılmıştır. Tarihsel süreçte fonksiyon değişimine yol açan coğrafi faktörlerle birlikte değişimin *yaylacılığın amacı, arazi kullanımı, yerleşmenin formu ve konutlar* üzerindeki etkileri tespit edilmiştir.

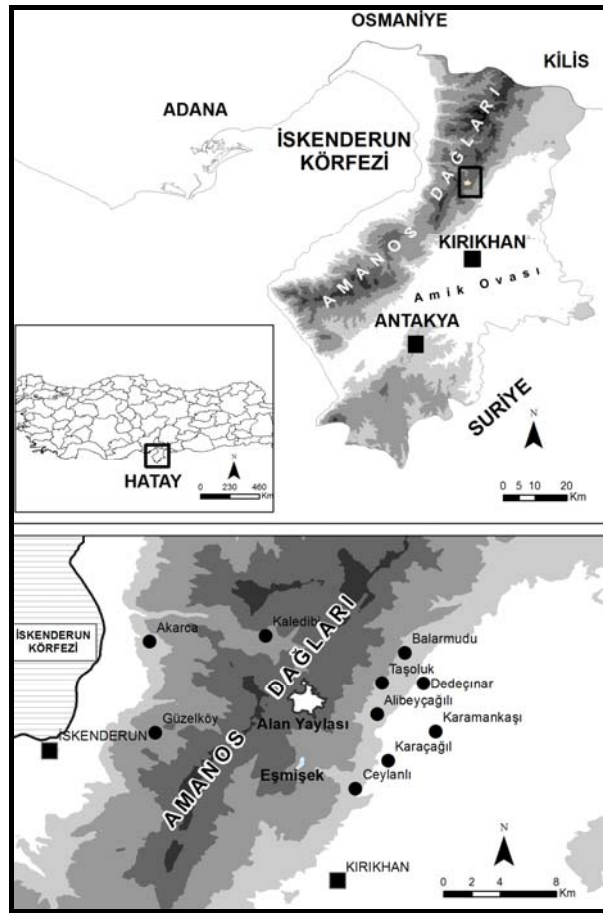
Alan yaylasının araştırma sahası olarak belirlenmesinde Amanoslardaki büyük yaylalardan biri olmasının yanında, *geleneksel ve rekreasyonel yaylacılığın* bir arada gözlemlenebildiği fonksiyonel değişim sürecini yaşayan bir yayla olması etkili olmuştur. Araştırmada yaylada yapılan gözlem, anket ve mülakatlar temel veri olarak kullanılmıştır. Buna göre verilerin önemli bir bölümü 2010-2011 yıllarının ilkbahar ve yaz dönemlerinde gerçekleştirilen arazi çalışmalarında derlenmiştir. Burada doğrudan gözlemin yanında çeşitli meslek gruplarından (çoban, muhtar, işçi, çiftçi gibi) oluşan yayla sakinleriyle yapılan anketlerle (45 soru) bunları tamamlayan mülakatlar önemli bir yer tutmuştur.

1-Alan Yaylasının Yeri ve Doğal Çevre Özellikleri

Alan yaylası Akdeniz Bölgesi'nin Adana bölümünde kuzeydoğu-güneybatı yönünde uzanan Amanos Dağlarının orta kesimindedir. İdari olarak Hatay'ın Kırıkhan ilçesinin Ceylanlı Köyüne bağlıdır ve Kırıkhan'a 20, İskenderun'a 30-35 km mesafededir (Şekil 1). 1000-1100 m. yükseltideki yayla, orta Amanoslarda Amik ovasıyla kıyı kesimi birbirine bağlayan geçitte yer alır. Burası tarihsel süreçte hacı kabileleri ve kervanların

kullandığı bir güzergâh olup, günümüzde gelişmiş bir yol sisteminin olmaması nedeniyle geçitten çok, yaylacılık faaliyetlerinde kullanılmaktadır.

Yayla sahası doğu ve batıdan tektonik hatlarla sınırlanmış yaklaşık 2,2 km²'lik bir polyedir. Doğu-batı yönünde yaklaşık 2, kuzey-güney yönünde 1,5 km uzunluğunda olan yayla, yükseklikleri 1230-1290 m. arasında değişen tepelerle¹ çevrelenmiştir. Güney kesimi göz ardı edilecek olursa, yaylada düşük eğim değerleri gözlenir (Şekil 2).

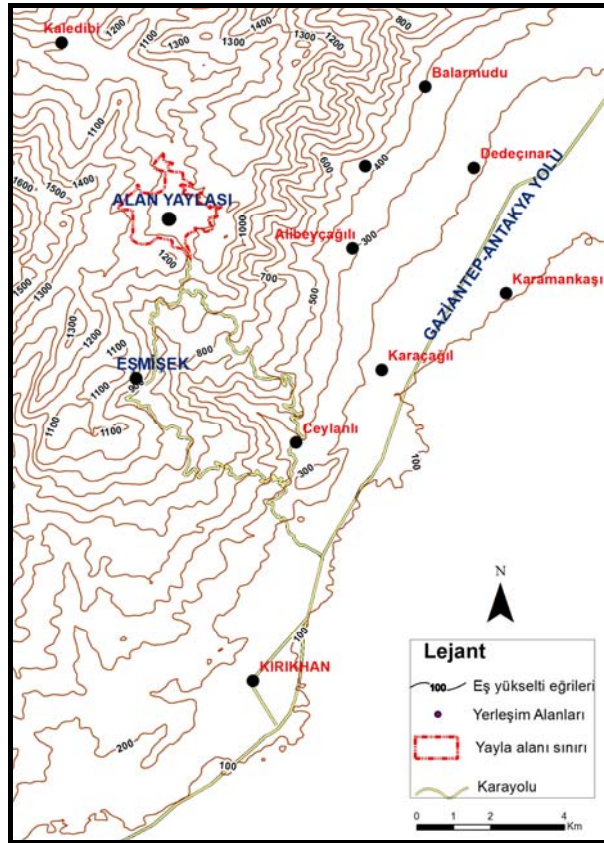


Şekil 1: Alan yaylasının lokasyon haritası

Morfolojik yapının ötesinde bilhassa iklim, geleneksel ve rekreasyonel yaylacılık faaliyetlerinde belirleyici faktör konumundadır. Zira geleneksel yaylacılıkta göç etme zamanını belirlediği gibi (Somuncu, 2005:40), rekreatif yaylacılıkta dinlenme yerinin

¹ Yelli, Çamlı, Aralık, Yelek, Kaya Tepeleri gibi.

niteliği ve aktivitelerin şeklinde de belirleyicidir. Bu nedenle kısaca iklim özelliklerine değinmek yerinde olacaktır.



Şekil 2: Alan yaylası ve çevresinin topografya haritası

Akdeniz ikliminin hâkim olduğu sahada, konum ve yükselti basamaklarına göre iklim elemanları değişim gösterir. Yaz mevsiminde sıcaklıklar Amik ovasında 30°C'yi aşarken, kıyıda 25-28°C arasında seyrederek (Tablo 1). Sıcaklık değerlerine bağlı olarak yaylayı rekreatif amaçlı kullanan nüfusun geldiği Kırıkhan, İskenderun ve Reyhanlı gibi merkezlerde tropik gün sayısı 75 ila 145 arasında, yaz günü sayısı ise 173 ila 193 gün arasındadır. Tropik günlerin %80-90'ı Haziran-Eylül ayları arasında görülürken, aynı süreçte yaz günlerinin %63-70'i görülür. Dolayısıyla hem kıyıda ve hem de Amik ovasında mevsimin hemen tamamını yaz ya da tropik günlerin oluşturduğunu söylemek mümkündür (Tablo 2).

Tablo 1: Kırıkhan, İskenderun ve Alan Yaylasında Aylık Ortalama Sıcaklık Değerlerinin Yıl İçindeki Dağılışı (°C).

İstas.	O	Ş	M	N	M	H	T	A	E	Ek.	K	A	Yıllık
Kırıkhan	8,2	9,4	13,1	17,8	22,7	27,6	30,4	29,9	26,9	21,6	14,5	9,6	19,3
İskenderun	11,7	12,3	14,7	18,3	21,9	25,3	27,8	28,4	26,5	22,4	17,1	13,2	20,0
Alan Yaylası*	4,9	5,8	8,9	13,0	17,3	21,4	24,1	24,1	21,7	16,7	10,8	6,4	14,5

Kaynak: D.M.İ.G.M.

Tablo 2: Kırıkhan, İskenderun, Reyhanlı'da Yaz ve Tropik Günlerin Yıl İçindeki Dağılışı²

İSTAS.	Yaz ve Tropik Günler	O	Ş	M	N	M	H	T	A	E	Ek.	K	A	Yıllık
Reyhanlı	Y. G.	-	-	2.9	11.1	26.7	29.9	31.0	31.0	29.9	25.6	5.8	-	193.9
	T. G.	-	-	-	3.0	13.7	26.3	31.0	28.9	27.6	13.7	-	-	144.2
İskenderun	Y.G.	-	-	1.3	6.2	16.3	28.7	31.0	31.0	29.9	24.2	4.6	0.1	173.3
	T. G.	-	-	0.1	1.3	3.2	6.4	19.7	25.3	15.7	3.9	0.1	-	75.7
Kırıkhan	Y.G.	-	-	1,8	12,1	26,1	29,9	31	30	28,7	25,8	4,6	-	190
	T. G.	-	-	-	3,0	13,9	27,7	30,9	30	27,2	12,6	0,1	-	145,4

Kaynak: D.M.İ.G.M.

Yayla çevresindeki istasyonlarda yıllık ortalama bağıl nem oranı %38'le 74 arasındadır (Tablo 3). Amik ovası ve kıyıda özellikle yaz aylarındaki yüksek sıcaklıklarla birlikte yüksek bağıl nem insan vücudunun terlemesine engel oluşturarak bunaltıcı bir etki yapmaktadır. Buna karşın Alan yaylasındaki nem ve sıcaklık değerleri Amik ovası (Kırıkhan, Reyhanlı) ve kıyı kesimdeki istasyonlara göre yaklaşık 5 °C (4,5 ile 5,3°C arasında) daha düşüktür. Böylece çevresine göre yayla klimatizm ve klimaterapiye³ uygun havasıyla rekreasyonel yaylacılık faaliyetlerine doğal bir zemin oluşturmaktadır.

Tablo 3: Kırıkhan'da Aylık Ortalama Bağıl Nemin Yıl İçindeki Dağılışı (%).

İstasyonlar	O	Ş	M	N	M	H	T	A	E	Ek.	K	A	Yıllık
Kırıkhan	66	62	56	53	47	38	37	40	42	49	58	66	51
İskenderun	62	62	66	69	71	72	74	73	68	64	59	61	66
Reyhanlı	73	66	60	59	50	46	51	56	57	55	60	74	58

Kaynak: D.M.İ.G.M.

* Alan yaylasına en yakın Kırıkhan-1 ve İskenderun-2 meteoroloji istasyonları verilerinden yararlanılarak Lapse Rate formülüne göre hesaplanmıştır.

² Tropik, yaz günü ve ortalama bağıl nem değerlerinin ait olduğu istasyonlar Alan yaylasına gelen nüfusun dağılışına göre belirlenmiştir.

³ Dağlık alanlar ve yaylaların iklim kürleri yoluyla insan sağlığını güçlendirici ve bazı rahatsızlıkları iyileştirici etkilere sahip olduğu bilinmektedir. Özellikle dağların 700 ila 2000 m'ler arasındaki sahalari klimaterapi (iklim kürleri) uygulamaları için uygun konumlardır (Doğanay, 2001:95).

2-Tarihsel Süreçte Alan'daki Geleneksel Yaylacılık Faaliyetleri

Tarihsel süreçte Alan'ın yaylacılık amaçlı kullanımının başlangıcını kesin olarak tespit etmek mümkün olmasa da, 14. ve 15. yüzyıllarda Alan ve çevresinin Gündüzoğulları (Gündüzlü Avşar taifesi) konar-göçer aşiretleri tarafından kullanıldığı kaynaklara yansımıştır (Canbolat, 2006:22). Yörede otlaklar arasında göç ederek hayvancılığın icra edildiği bu yaşam tarzının 19. yüzyılın ikinci yarısına (1865) kadar değişmeden sürdüğünü söylemek mümkündür. Dolayısıyla 4-5 yüzyıllık süreçte yöredeki yaşam tarzı büyük oranda yayla ve yaylacılığa bağlı olarak devam etmiştir. Zira Alan yaylasının doğu ve batısında yer alan mezarlıklar kullanım tarihini göstermesi açısından dikkat çekicidir.

Osmanlı Devleti'nin konar-göçer aşiretleri yerleştirmeye dönük politikasını uygulamaya koymas, yöredeki yaşam tarzıyla birlikte yerleşmeler açısından da değişimin başlangıcını oluşturur. 1865-1866 tarihlerinde Amik ovası ve çevresindeki Türkmen aşiretlerinin yerleşik hayata geçirilmesini ifade eden Fırka-i İslâhiye (Halaçoğlu,1973:1-2), yaylalar dâhil bütün yerleşim birimlerini etkilemiştir. Böylece Amanosların doğu yamaçlarındaki 750-850 m. yükselti basamağında (ova ile yaylalar arası) devamlı yerleşmeler ortaya çıkmıştır. Bu tarihten sonra, 1000 m'nin üzerindeki yaylalar ile ovaya yakın yaklaşık 200-250 m yükselti basamağındaki *Banılar*⁴ ve köyler yöredeki geleneksel yaşamın merkezini oluşturmuştur.

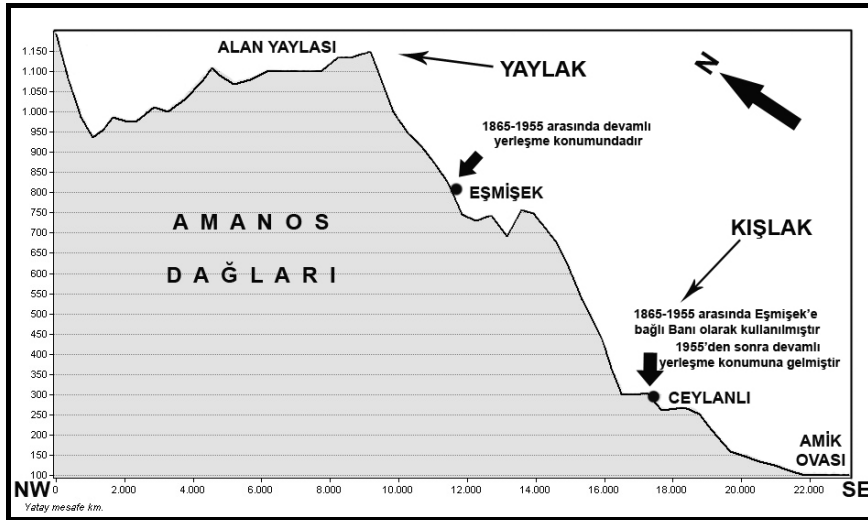
Karaboran tarafından İslahiye ve Hassa'da tespit edilen ve fonksiyonlarına göre tanımlanan bu yerleşmeler, daha güneyde Kırıkhan çevresini de kapsayacak şekilde devam etmektedir. Dolayısıyla 1865 yılından sonraki bir yüzyıllık dönemde devamlı yerleşmelerin yanında yaylalar yaylak, Banı yerleşmeleri ise kışlak olarak kullanılmıştır (Karaboran,1985:90).

Nitekim Alan yaylasını kullanan Türkmen aşiretleri iskân uygulamalarından sonra konar-göçer yaşam tarzını terk etmek zorunda kalarak Eşmişek (800-850m) ve çevre köylere yerleşmişlerdir. Böylece Eşmişek 1865 ila 1955 arasındaki yaklaşık yüzyıllık süreçte devamlı yerleşme konumunu alırken, Alan da bu köyün yaylası konumunda kalmıştır. Aynı süreçte süreçte bu iki yerleşmeyi Banı konumunda olan Ceylanlı fonksiyonel açıdan tamamlamaktadır. Zira kışın hayvanların otlatılmasında Amik ovasının yoğun olarak kullanımı, ovaya yakın bir yerde çoban ve hayvanlara yönelik bir barınağın ortaya çıkmasına yol açmıştır. Kışın ekonomik faaliyetlerini Banı ve Eşmişek'de sürdüren halk, bu faaliyetlerini yaz mevsiminde Alan yaylasında sürdürmüştür (Şekil 3). Yıl içerisinde gündelik hayat, aralarında yaklaşık 300 ila 600 m yükselti farkı olan 3 yerleşim biriminde devam etmiştir.

Yaklaşık 1950-60'lı yıllara kadar devam eden bu yaşam tarzı, Banı'nın yıl boyunca kullanılmaya başlamasıyla birlikte değişmiştir. Nitekim 1955'den sonra gerek tarım alanlarına yakınlığı ve gerekse ulaşım imkânlarının gelişmesi gibi nedenlerle önceden kışlak olarak kullanılan Banı yerleşmesi Ceylanlı adıyla kalıcı yerleşmeye dönüşmüştür.

⁴ Ovaya yakın bir yerde kurulan Banı, geçici bir yerleşmedir. Ekim-Kasım'dan Haziran ayları arasında kullanılan ve sınırlı ziraat faaliyetleriyle birlikte hayvanların ovanın mutedil ikliminde kışlaması için yapılan huğ ya da dama banı denir (Karaboran,1985:89-91).

Böylece Eşmişek kalıcı yerleşme konumunu tedrici olarak kaybetmiştir. 1990'lı yıllara kadar burada yaklaşık 150 hane sürekli yaşarken, günümüzde bunlardan ancak birkaçı kalmıştır. Artık Ceylanlı köyünün mahallesi (Karadoğan mah.) konumunda olan Eşmişek sürekli yerleşmeden çok, yaylaya çıkarken bir uğrak yeri ve Alan'dan sonra ikinci bir yayla işlevi görmektedir (Fotoğraf 1).



Şekil 3: Eşmişek, Ceylanlı ve Alan yaylasının yükselti basamaklarına göre yeri.



Fotoğraf 1: 1865-1955 yılları arasında devamlı yerleşme konumunda olan Eşmişek'den görünüş

Bu süreçte Alan yaylasının sadece hayvanların otlatılmasına dönük sınırlı bir kullanıma sahne olduğu söylenemez. Yaylayı kullanan halkın gerek Eşmişek'de gerekse Amik ovasında yeterli toprağa sahip olmaması, tahıl ihtiyacının Alan yaylasından karşılanmasına yol açmıştır. Yaylanın yüzölçümü ve sahip olduğu düşük eğim değerleri de bu anlamda tarımsal faaliyetlere olanak tanımıştır. Böylece yaylanın önemli bir bölümü tahıl tarımına ayrılırken, çevredeki az eğimli sahalar ise hayvan otlatma amacıyla kullanılmıştır.

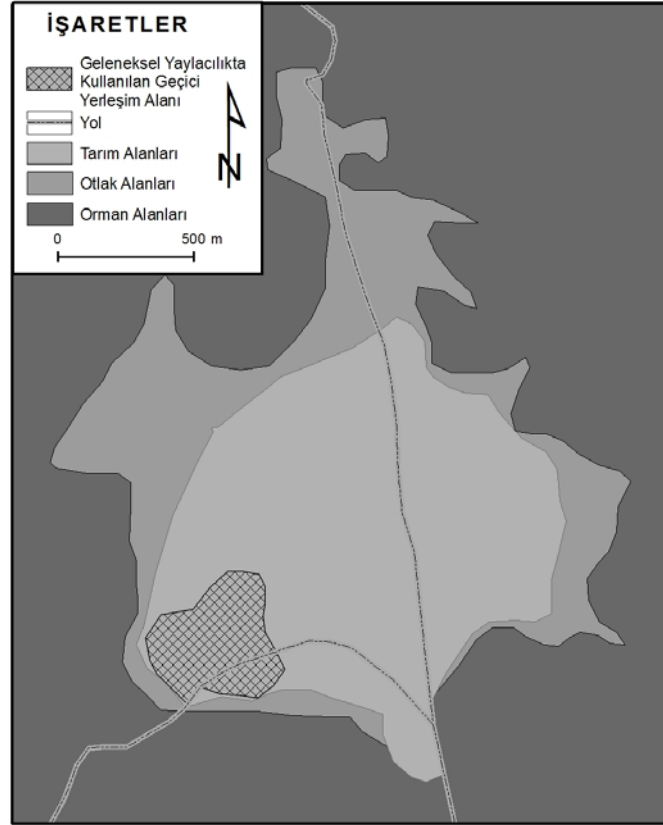
Tarım başta olmak üzere birden fazla ekonomik faaliyetin sürdürülmesi, yaylada arazi kullanımının esaslarını da belirlemiştir. Böylece tarıma elverişli toprağa sahip merkezi saha tamamıyla tahıl tarımına ayrılırken, bunu çevreleyen yamaçlar ise otlak alanı olarak kullanılmıştır. Arazi kullanımında dikkati çeken önemli bir husus, toprak işgalinin önlenmesi adına konut ve yerleşmelerin kontrollü dağılışıdır. Tarım toprağının değerli görülmesiyle ilgili olan bu uygulama, yerleşmenin yaylanın güneydoğusundaki tepelik sahada sınırlı kalmasında ve *Kötel* ve *Hayma*⁵ olarak adlandırılan geçici yayla konutlarından oluşmasında etkilidir (Şekil 4). Yerleşmenin çekirdeğini oluşturan bu bölüm günümüzde merkez mahallesi olarak adlandırılmaktadır.

Yayladaki ikincil ekonomik faaliyet ise, çevredeki karaçam ve saçlı meşelere bağlı olarak yürütülen odunculuk ve mangal kömürü yapımıdır. Günümüzde büyük ölçüde önemini yitiren faaliyet Ceylanlı köylüleri için 1950'li yıllara kadar hayvancılık ve tahıl tarımının yanında önemli geçim kaynaklarından birini oluşturmuştur.

Geçim şekli yaylanın kullanımını belirlediği gibi yaylaya olan göçlerin zamanını da belirlemiştir. Ana hatlarıyla yayla sadece yaz mevsiminde kullanılsa da, zirai faaliyetlerin mevsimsel dağılışı nedeniyle, toprağı işleme ve ekim dönemleri olan ilkbahar ve sonbaharda da kullanılmıştır. Dolayısıyla yıl içerisinde yaylaya ilk çıkışlar Mart sonu ile Nisan başında gerçekleşirken, hayvan sürülerinin de götürüldüğü asıl göç ise Mayıs ayı başına sarkmıştır. Böylece geleneksel yaylacılık süresince ekim işlemlerinin sona erdiği Kasım'a kadar yaklaşık 7 aya varan bir süre yaylada kalındığı anlaşılmaktadır.

Sonuç olarak 14. ve 15. yüzyıldan 1950'li yıllara kadar geçen 5-6 asrı aşan süreçte değişiklikler olsa da Alan yaylası, hayvancılık, tarım ve odunculuk gibi ekonomik faaliyetlere temel oluşturması bakımından yöre kırsal yaşamının merkezindedir. Bu anlamda 1865'ten sonra yerleşik hayata geçiş, yeni yerleşim alanlarının ortaya çıkmasına neden olsa da, yaylanın günlük hayattaki yerini değiştirememiştir. Zira bunda yaylayı kullanan halkın tarım toprağından yoksun olması ve Amik ovasının yüksek sıcaklıklar, sinek-sıtma gibi sebeplerle yerleşime uygun olmaması da etkilidir. Ancak asıl belirleyici faktör, geçimin temelde hayvancılığa dayalı olmasıdır.

⁵ Kötel: Harçsız taş duvarlardan oluşan yapının toprak damla örtülmesiyle inşa edilen yöreye has bir geçici konut tipi. Hayma: Yaylacılık, hayvan otlatma ve tarla sulamada kullanılan, ağaç direkler üzerine ahşap iskeletin naylon veya değişik dokumalarla örtülmesiyle oluşturulan geçici bir barınak tipi. Her iki konutta ayrı bir çalışmanın konusunu oluşturabilecek niteliktedir. Bu nedenle burada ayrıntılı olarak ele alınmamıştır.



Şekil 4: 1950 öncesinde Alan yaylasında arazi kullanımı

Öte yandan burada yaylayı yaşam ve kültürün içine taşıyan en belirgin unsurun ekonomi olması, geçimin sağlandığı mekân algısının oluşumunda da etkilidir. Hayvancılık ve yaylacılık temel geçim kaynağı ve yaşam şeklini oluştururken, yayla bu yaşamın gerçekleştiği mekân konumundadır.

3-Fonksiyonel Değişimin Başlıca Sebepleri

Fonksiyonel değişim coğrafi mekânın ekonomik ve sosyo-kültürel yaşamda üstlendiği rolün yeniden belirlenmesi olarak tanımlanacak olursa, temel geçim kaynağını oluşturan ekonomik faaliyetlerin değişimi de bunun başlangıcını oluşturmaktadır. Kaldı ki bu, üretim şekli ve araçlarının değişimiyle gerçekleşebileceği gibi, nüfusun sektörel dağılımında yaşanacak bir değişimle de gerçekleşebilir. Nitekim Amık Gölünün kurutulmasıyla elde edilen arazilerin çevre köylere dağıtılması, 1950 sonrasında yaşanan fonksiyonel değişimin ilk sebeplerindedir. Ceylanlı köylülerine bırakılan yaklaşık 6 bin dönümlük tarım arazisi ziraata dayalı yeni geçim şeklinin temelini oluşturmuştur. Bu, hem

hayvancılığa dayalı ekonomiden, pamuk ve kavun ziraatına dayalı bir ekonomiye geçişin başlangıcı niteliğinde olduğu gibi, hem de Alan yaylasının tahıl tarımına dönük kullanımının sona ermesi anlamındadır. Bu durum yaylaya olan ekonomik bağımlılığın önemli ölçüde kırılmasına yol açarak geleneksel yayla ve yaylacılık imajının değişmesinde belirleyici olmuştur.

Burada geçim kaynağı ve şekliyle birlikte, ticari amaçlı tarımsal faaliyetlerin getirdiği ekonomik refahı da değinmek yerinde olacaktır. Tahılın ötesinde pamuk ve kavun tarımıyla artan refah, yeni yaşam biçimleri ve alışkanlıklarla sosyo-kültürel değişimin yolunu açmıştır. Dolayısıyla günlük yaşamın yeniden form alması, mekânın peyzajı ve kullanım alışkanlıklarının da yenilenmesi anlamı taşımaktadır.

Bütün bunları tamamlayan ikinci etken 1960'lı yıllarda Avrupa ülkelerine, 1975'den sonra da İskenderun ve çevresine yönelik gerçekleşen işçi göçleridir. Yaylayı kullanan köylerdeki nüfusun sektörel dağılımını değiştirmiş ve yaylaya olan ekonomik bağımlılığı azaltmıştır. Böylece yaylayı dinlenme amaçlı kullanan bir nüfus kitlesinin oluşumunda etkili olmuştur. Nitekim yaylada dinlenme amaçlı ilk konutların bu periyotta inşa edilmiş olması dikkat çekicidir. Buradan Amik ovası ve kıyıdaki kentleşme hareketleriyle kentsel nüfusun yaylaya yönelik taleplerindeki artış arasında paralellik olduğu anlaşılmaktadır.



Fotoğraf 2: Alan yaylasının genel görünümü (Google Earth 15.04.2011).

Yaylanın fonksiyonel değişiminde 1990 yılında sağlanan elektrik alt yapısı ile 2001'de Kırıkhan ve Ceylanlı'yla ulaşımı sağlayan yolun genişletilerek asfaltlanması hızlandırıcı ve tamamlayıcı rol oynamıştır. Özellikle elektrikle birlikte dinlenmeye dönük konut yapımına olan talepler daha da arttığı gibi, bunların önemli bir kısmı Kırıkhan, İskenderun, Reyhanlı gibi kentler ve Denizciler gibi banliyölerden gelmeye başlamıştır. Ulaşım hatlarının yanında, araçlarındaki gelişim ki, özellikle özel aracın yaygınlaşmasıyla

gelen mobilite daha da etkili olmuştur. Zira hem kıyı ve hem de Amik ovasındaki yerleşmelerden aynı gün içerisinde ulaşılabilirliği, yaylayı son 20 yıllık süreçte kentli nüfusun tercih ettiği bir sayfiye yerine dönüştürmüştür. Bu da beraberinde ciddi bir yapılaşmayı getirmiştir (Fotoğraf 2).

4-Yaylacılık Aktiviteleri ve Arazi Kullanımı

Günümüzde Alan yaylasındaki aktiviteleri *rekreasyonel* ve *geleneksel* olmak üzere iki genel başlık altında değerlendirmek mümkündür. Zaten fonksiyonel değişim sürecinin devam ediyor olması, bu durumu açıklar niteliktedir.

Yaylanın sayfiye amaçlı kullanımı kış mevsimi dışında hemen bütün yıl devam etmektedir. Yaz sıcaklıklarının yükselmesiyle birlikte, okulların bu periyotta tatile girmesi başlıca belirleyici unsurdur. Ancak asıl artış Temmuz ve Ağustos aylarında gerçekleşir ki, bu dönemde nüfus 4 binin üzerine çıkmaktadır. Yayladan dönüşler Eylül'de başlar, fakat burada belirleyici olan sıcaklık değerlerinin düşmesinden öte, okulların açılışındadır. Eylül ayında nüfusta bir azalma olsa da, özellikle emekli nüfusun önemli bir bölümü Ekim sonu ile Kasım başına kadar kalmaktadır. Sonuç olarak geleneksel yaylacılık faaliyetlerine göre günümüzde yaylaya iniş ve çıkış zamanları değişmiştir. Öncesinde İlkbahar mevsiminin hemen tamamı yaylada geçirilirken, günümüzde sadece 15-20 günlük bir bölümünde yaylada kalınmaktadır.

Yaylacıların yarıya yakını Ceylanlı köylüleri, diğer yarısını ise çevre yerleşmelerden gelenler oluşturur. Yayla Alaybeyli, İlkpınar, Kodallı, Karamağara, Aktepe, Kurtuluşoğusku, Taşoluk gibi köylerin yanında Reyhanlı, Kırıkhan, İskenderun gibi kentlerden de nüfus çekmektedir. Dağılımı buna göre yapmak gerekirse, nüfusun %70 gibi önemli bir bölümü kırsal yerleşmelerden, geri kalan %30'luk bölüm ise kentlerden gelmektedir.

Yayla nüfusunun büyük bir bölümü orta gelir grubundaki, çiftçi, memur, işçi ve emeklilerden oluşur⁶. Yüksek gelir grubuna dahil nüfus yok denecek kadar azdır. Bu yönüyle yayla nüfusu gelir seviyesi bakımından homojen, fakat sosyo-kültürel anlamda heterojen bir yapı gösterir ki, farklılık nüfusun yayladaki dağılımına da yansımıştır. Özellikle kentlerden gelenlerin bir mahallede toplandığı gözlenmektedir. Bütün bunlar dikkate alındığında geleneksel yaylacılık faaliyetlerinin yapıldığı döneme kıyasla yaylayı kullanan nüfusun sosyo-kültürel ve ekonomik profilinin önemli ölçüde değiştiği görülür.

Rekreasyonel amaçlı yaylacılık faaliyetlerinde yaylaya çıkış ya da iniş büyük oranda özel otolarla yapılmaktadır. Bunun yanında toplu taşıma yapan minibüsleri de görmek mümkündür. Nüfusun arttığı Temmuz-Ağustos aylarında hem Kırıkhan ve hem de İskenderun'a her saatte minibüs bulmak mümkündür. Bu nedenle diğer yerleşmelerle olan ilişkiler gün içerisinde de devam etmektedir. Sözü edilen kentlerle yayla arasında günlük gidiş-geliş yapabilirliği imkânı çalışan nüfusun da aktiviteye katılmasına olanak tanımıştır.

⁶ Yörede yürüttüğümüz çalışmalardan elde ettiğimiz tespitlere göre, yüksek gelire sahip insanlar daha çok Soğukoluk, Atık ve Belen'i tercih etmektedir.

Dolayısıyla sadece uyumak ya da hafta sonlarını geçirmek amacıyla gelenlerin sayısı da hiç az değildir.

Ulaşımın yanında iletişim imkânları da gelişme göstermiştir. Bu amaçla 3 cep telefonu baz istasyonu hizmet vermekte ve yıl boyunca dünyayla bağlantı kurulabilmektedir.

Günümüzde yayladaki konaklama *ikinci evler* olarak da ifade edilen yayla evlerinde yapılmaktadır. Bu şekilde 1000'e yakın konutun varlığından söz edilebilir. Son 20 yıllık süreçte elektrik, yol, su gibi temel altyapı hizmetlerinin gelmesiyle konut sayısında dikkat çekici artışlar olmakla birlikte, özellikle son iki yılda daha da belirginleşmiştir. Nitekim talep artışına bağlı olarak inşaat malzemeleri satışı yapan bir ticarethane dahi hizmete girmiştir.

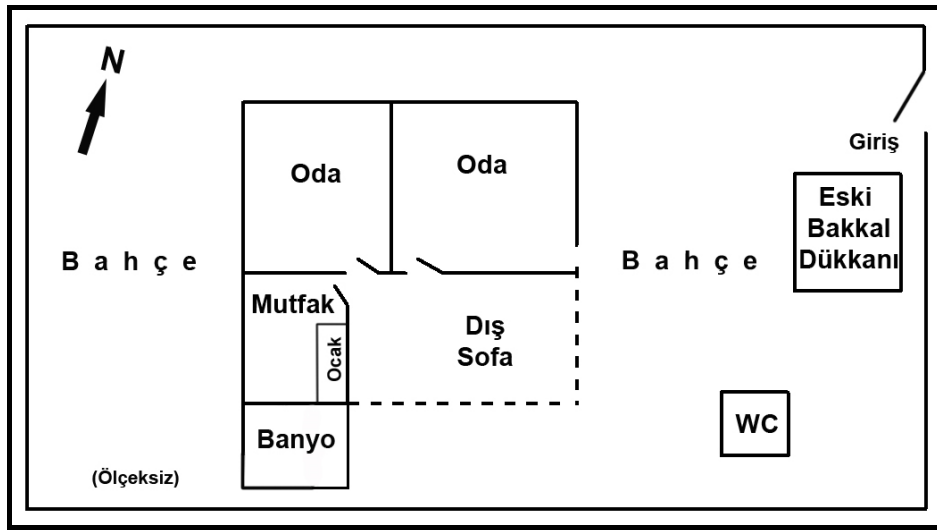
Parsel büyüklüğünün maksimum 2 bin m² olduğu yaylada konutların hemen tamamı betonarme ve bahçelidir (Şekil 5). Günümüzde taş kullanılarak inşa edilenlere rastlamak mümkün olsa da, tuğla briket gibi fabrikasyon malzemeler ön plana çıkmıştır. Oysa ki geleneksel yaylacılığın devam ettiği dönemde konutların tamamı yakın çevreden kolaylıkla temin edilen malzemelerden inşa edilmekteydi. Ulaşım imkânları ve gelir seviyesindeki değişim bu konuda etkili olmuştur.



Fotoğraf 3-4: Yaylada tek katlı konutların yanında, son yıllarda 2-3 katlı konutlar daha fazla tercih edilmektedir.

Yapı malzemelerinde büyük çaplı bir değişim yaşanmasına karşın, yapılaşmanın planlı ve belirgin bir sokak-cadde sistemini merkez alarak sürdüğünü söylemek güçtür. Halbuki yaylanın sahip olduğu topoğrafik şartlar düzenli bir yerleşmeye olanak tanımaktadır. Buna rağmen, planlı bir sokak-cadde sistemi oluşturulamadığı gibi binaların bahçe içerisindeki ve birbirlerine göre konumlarında sorunlar gözlenmektedir. Yasak olmasına karşın son yıllarda inşa edilen konutların alanları genişlediği gibi konfor artışıyla birlikte kat sayısı da 2'ye hatta 3'e çıkmıştır. Bütün bunlardan anlaşılıyor ki, yayladaki

konutların tamamı şahısların gelirine göre şekillenmektedir. Bu durumuyla gelecekteki ulaşım ihtiyaçlarını karşılayamayacak kötü, kaotik, bir peyzaj ortaya çıkmaktadır. Konutların büyük bölümünde mülkiyet ve kullanım aynı kişide olmasının yanında, kiralama yoluyla konaklayanlarda vardır. Özellikle kullanmayanlar ile çok katlı ya da birden fazla konuta sahip olanlar kiraya verebilmektedirler.



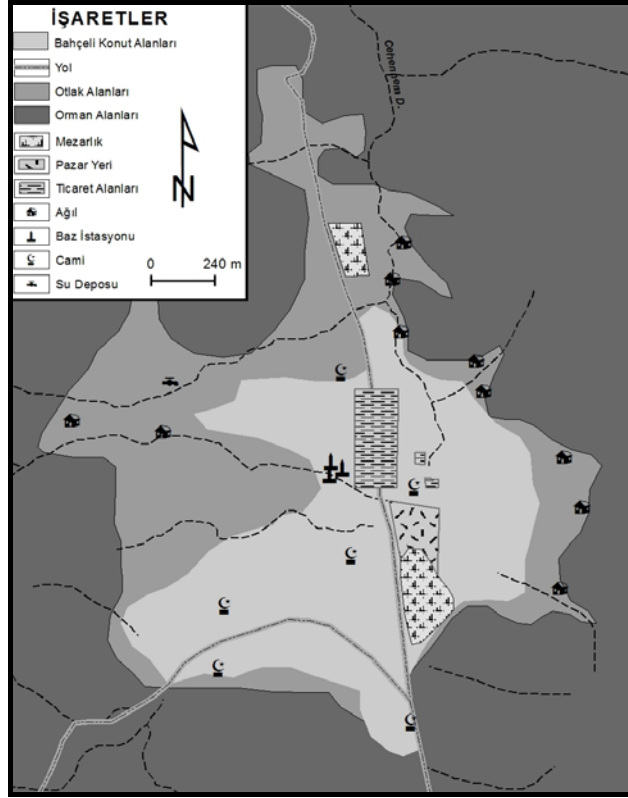
Şekil 5: Tek katlı yayla konutlarından plan örneği (Ali Davut'un yayla konutu 1978)

Günümüzdeki rekreasyonel amaçlı yayla göçlerinde ev eşyası taşıma söz konusu olmamaktadır. Zira konut sahibi kişiler eşyalarını yıl boyunca konutlarda bırakmaktadırlar. Hatta kiralanınların da eşyayla birlikte yapıldığı söylenebilir.

Giderek artan nüfus ve konut sayısına paralel olarak yaylada bazı hizmetler sunulmaya başlamıştır. Günümüzde yaylada 6 cami, 10 bakkal dükkânı, 3 fırın, 3 kasap, 4 manav, 4 kahvehane, 1 internet kafe, 2 hırdavatçı, 1 inşaat malzemeleri satış yeri nüfusun ihtiyaçlarını karşılamaya dönük hizmet vermektedir (Fotoğraf 5-6-7). Özellikle nüfusun arttığı yaz mevsiminde perşembe ve pazar olmak üzere haftada 2 gün pazar kurulmaktadır. Bunların dışında yaylada konaklama, yeme-içme ya da eğlenceye dönük hizmet sunan tesis yoktur.

Hizmete dönük mekânların artışıyla birlikte, çeşitlilik arz etmese de fonksiyonel arazi kullanımına dair ilk şekillenmeleri görmek mümkündür. Camiler yerleşmenin yatay yöndeki gelişimiyle ortaya çıkan ihtiyaca göre dağılışı gösterirken, özellikle ticari faaliyetlerin sürdürüldüğü mekânlar yaylayı kuzeybatı-güneydoğu yönünde kat eden sokak üzerinde yoğunluk kazanmışlardır. Doğal olarak burası motorlu taşıtların da yoğun olduğu kesimdir ve yerleşmenin ticari ve içtimai merkezi konumundadır (Şekil 6).

Alan Yaylasında (Kırkhan-HATAY) Fonksiyonel Değişimin Coğrafi Özellikleri



Şekil 6: Alan yaylasında arazi kullanımı (2011)





Fotoğraf 7: Sürmekte olan bir cami inşaatı



Fotoğraf 8: Cep telefonu baz istasyonları

Günümüzde Alan yaylasında, eski önemini yitirmesine rağmen geleneksel yaylacılığa dönük hayvancılık faaliyetlerini görmek mümkündür. Yayladaki hayvancılık faaliyetleri iki şekilde sürdürülmektedir. İlki kırsal yerleşmelerden gelen ziyaretçilerin sürdürdüğü büyükbaş hayvancılığa dayanan faaliyettir. Temelde ticari bir amacı olmayan bu faaliyet, ailelerin kendi ihtiyaçlarını karşılamaya dönük sahip oldukları birkaç hayvanın yaylaya getirilmesi olarak özetlenebilir. Sekonder ekonomik faaliyet özelliği göstermektedir. Bu nedenle yaylaya çıkış tarihlerinin belirlenmesinde asıl belirleyici faktör değildir.

Günümüzde bu tanımlamaya uygun 3000 civarında büyükbaş hayvanın varlığından bahsedilebilir. Genellikle konutların aralarında otlatılan hayvanlar, yayla konutlarına ek olarak yapılmış ahır ya da bahçelerde tutulurlar. Ticari amaç güdülmemesi nedeniyle süt ürünleri üretimine dair eklentilerden söz etmek mümkün değildir.

İkincisi yaklaşık 10 civarında aile tarafından ticari amaçla ve primer ekonomik faaliyet olarak sürdürülen hayvancılıktır. Burada dikkat çeken en önemli nokta, fonksiyonel değişim ve otlak alanlarının sınırlanmasıyla yayladaki hayvancılık faaliyetleri eski önemini kaybetse de, tamamen ortadan kalkmamıştır. Zira çobanlarla yapılan mülakatlardan, yayladaki elektrik, su, ulaşım-iletişim ve diğer hizmetlerin yaylacıların tercihinde etkili olduğu tespit edilmiştir. Hizmetlerin olmadığı yayla ya da otlaklarda insan ve hayvanlara dönük olası sağlık sorunlarıyla mücadele etmenin son derece güç olduğu ve risk almak istemedikleri tespit edilmiştir. Benzer şekilde hizmetlere bağlı olarak ürünlerin ulaştırılması ve pazarlaması kaygısı da önemli ölçüde ortadan kalkmıştır. Yaylada tüketici bir nüfusun varlığı, doğrudan pazar olanağı sunmaktadır. Elde edilen süt büyük oranda yaylaya günlük olarak gelen sütçülere satılırken, geri kalanı da işlenerek ya Alan'da kurulan pazarda ya da Kırıkhan, İskenderun gibi kentlerde pazarlanır.

Bu amaçla her yıl 15 Nisan'dan sonra yaylaya çıkan ve yaklaşık Ekim sonu ya da Kasım başında köylerine dönen yaylacılara ait (Fotoğraf 9) yaklaşık 2000 küçükbaş hayvanın varlığı söz konusudur. Genellikle yerleşme çevresinde, orman sınırına yakın

yerlerde kurulmuş ağılarda tutulan hayvanlar, yayla çevresindeki ormana yakın az eğimli yamaçlarda otlatılır.



Foto 9: Alan yaylasında hayvancılık faaliyetlerinin sürdürüldüğü bir ağıl.



Şekil:7 Hayvancılık faaliyetlerinde kullanılan bir ağılın planı (Mehmet Kınalı'nın ağılı)

Ağiller yere dikilmiş 1.80 cm boyundaki ağaç dallarının tel örgü, branda, naylon, kamış gibi malzemelerle kapatılması ve çevrelenmesiyle yapılmışlardır. Malzemelerin bazıları fabrikasyon olmalarına karşın, son derece basit bir yapıya sahip ve mevsimliklerdir. Büyük bölümü keçi ve koyunlara ayrılan ağillerin bir bölümü de kuzulara ayrılmıştır (Şekil 7). Ağillerin birçoğunda çobanın barınması ve sütün işlenmesi amacıyla yönelik bir bölümlenme görülmez. Ancak Ceylanlı dışındaki çevre köylerden gelenlerin genellikle ağillerin yanında kurulmuş çadır ya da basit barınaklarda kaldığı söylenebilir. Zira çobanlar genellikle aileleriyle birlikte ağillerden ayrı, modern konutlarda barınmakta ve elde ettiği sütü de burada işlemektedirler.

Sonuç ve Öneriler

Bu çalışmada Alan yaylasında yaşanan fonksiyonel değişimin 1955 sonrasındaki sosyo-ekonomik şartlarla başladığı ve sonrasında kentleşme, ulaşım-iletişim imkânlarının gelişimi ve göçlerle daha da belirginleşerek somutlaştığı bulgulanmıştır. Günümüzde değişim sürecinin devam ettiği Alan yaylasında rekreasyonel ve geleneksel yaylacılık birlikte sürdürülse de, yaylanın kullanımından amaçlarına kadar faaliyetleri oluşturan bütün öğeler değişmiştir. Aslında değişimi, yerleşme birimleri üzerinde oluşturduğu tesir itibarıyla, evrimsel yerleşme sürecinin bir bölümü olarak görmek de mümkündür. Fonksiyonel değişim yaylacılık faaliyetlerini oluşturan 5 öge temel alınarak açıklanabilir.

- Bunlardan ilki yaylaya çıkış amacının değişimidir. Aktivite büyük oranda ekonomik amaçlı yaylacılıktan, dinlenme, eğlenme sayfiye amaçlı yaylacılığa dönüşmüştür.

-Amacın değişimi doğrudan mekânın kullanımına yansımış, ekip-dikme ve otlak olarak değerlendirilen yayla büyük oranda yerleşim yeri konumuna gelmiştir. Günümüzde Alan, mevsimlik kullanılan bir yayla yerleşmesidir. Dolayısıyla otlak alanlarının daralmasıyla birlikte, hayvan sayısında da düşüşler yaşanmıştır.

- Hayma ve Kötel gibi geleneksel yayla konutlarının yerine, fabrikasyon malzemelerden inşa edilmiş, bahçeli birkaç katlı konutlar almıştır.

- Fonksiyonel dönüşüm öncesinde hemen tamamen kırsal nüfusun yaşam ve ihtiyaçlarına hitap ederken, sonrasında kentli nüfusa da hitap etmeye başlamıştır. Öyle ki günümüzde yaylayı sadece kır yaşamının bir parçası olarak görmek mümkün değildir.

- Yaylaya çıkış ve dönüş zamanı da değişmiştir. Öncesinde ekip-dikme ya da otlakların gelişimi göz önüne alınırken, günümüzde okulların açılış ve kapanış tarihleri daha belirleyicidir. Bunun yanında yaylayı sadece hafta sonu tatillerinde kullananlar olduğu gibi, Kırıkhan ve İskenderun'a günlük gelip-gidenleri de görmek mümkündür.

Yaylada yapılan gözlem ve mülakatlardan nüfus artışı ve hızlı yapılaşmaya bağlı olarak bazı sorunlar tespit edilmiştir.

Öncelikle idari anlamda yayla yönetiminin yetersiz kaldığı görülmektedir. Ceylanlı Köyü Muhtarlığına bağlı olan yaylanın yaz aylarındaki maksimum nüfusu dikkate alındığında, ihtiyaç duyulan hizmetlerin sunulması açısından muhtarlık düzeyindeki yönetimin yetersizliği söz konusudur. Nitekim çöp, kanalizasyon, çarpık yapılaşma,

derelerin ıslahı gibi çok sayıda sorunun muhtarlık bütçe ve imkânlarıyla çözülmesi olanaksızdır.

Yaylada düzenli olarak işleyen çöp toplama sisteminin varlığından söz edilemez. Çöpler belirli aralıklarla görevlendirilen kişiler tarafından toplansa da, gereği şekilde uzaklaştırılıp depolanmamaktadır.

Kanalizasyon şebekesinin olmaması bu sorunun bireysel çabalarla aşılmasına neden olmuştur. Bunun sağlıklı bir sonuç doğurduğunu söylemek mümkün değildir.

Bu noktada göze çarpan bir başka sorun plansız yerleşmeyle kendini gösteren çarpık yapılaşma sonucunda doğal suyollarının işgalidir. Derelerin ıslah edilememiş olması, taşkın durumlarında konut, bahçe ve yolların zarar görmesine yol açmaktadır.

Öte yandan müdahale edebilecek bir idari statünün olmaması plansız bir yapılaşmayı da beraberinde getirmiştir.

Yaylada sağlık evi ya da ocağı gibi herhangi bir sağlık kuruluşu ve görevlisi bulunmamaktadır. Mevcut nüfusa karşın yaylanın böyle bir temel hizmetten yoksun olması dikkat çekicidir.

Son 10 yılda yaylaya olan talebin hızlı bir şekilde artışı, mevcut su kaynaklarının yetersiz kalmasına yol açmıştır.

Ashında bütün Türkiye'ye ilgilendiren başka bir sorun da, rekreasyonel faaliyetlere dönük yaylaların sayılarının hızla artması, hatta bunların gün geçtikçe sürekli yerleşme birimlerine dönüşmesidir. Bu uzun vadede biyolojik zenginliğin ve su kaynaklarının önemli bir bölümünü barındıran dağ ve yayların kirlenmesi anlamı taşır ki, suyun kaynağında kirlenmesi, baş edilmesi daha büyük sorunlara yol açabilir.

KAYNAKÇA

- Alagöz, C.A., 1941**, “Yayla Tabiri Hakkında Rapor”. Birinci Coğrafya Kongresi, Raporlar, Müzakereler, Kararlar, Ankara, 150-157.
- Alagöz, C.A., 1993**, “Türkiye’de Yaylacılık Araştırmaları”. Ankara Üniv. Türkiye Coğrafya Araştırma ve Uygulama Merkezi Dergisi, sayı:2, Ankara.
- Bekdemir, Ü., Özdemir, Ü., 2002**, “Doğu Karadeniz Bölümünde Gelişmekte Olan Yayla Turizmi Merkezlerine Bir Örnek: Bektaş Yaylası”. Doğu Coğrafya Dergisi, sayı: 7, s. 7-37, Konya.
- Canbolat, A., 2006**, Hatay Türkmen Aşiretleri ve Bu Aşiretlerin İskanı (18. ve 19. yüzyıllar). Kahramanmaraş Sütçü İmam Üniversitesi, Sosyal Bilimler Enstitüsü, basılmamış yüksek lisans tezi, Kahramanmaraş.
- Doğanay, H., 1997**, Türkiye Beşeri Coğrafyası. Milli Eğitim Bakanlığı Yayınları Ankara.
- Doğanay, H., 2001**, Türkiye Turizm Coğrafyası. Çizgi Kitabevi Yayınları, Konya.

- Doğanay, S., 2011**, “Doğu Karadeniz’de Yayla Merkezlerine Yeni Bir Örnek: Taşköprü Yaylası” *Doğu Coğrafya Dergisi*, Sayı:26, s:223-239, Erzurum.
- Emiroğlu, M., 1977**, *Bolu’da Yaylalar ve Yaylacılık*. Ankara Üniversitesi, D.T.C.F. Yay. No:72, Ankara.
- Gönençgil, B., 2003**, “Kullanım Açısından Dağlık Alanların Sorunları ve Çözüm Önerileri” *Coğrafi Çevre Koruma ve Turizm Sempozyumu*, (16-18 Nisan 2003) *Bildiriler Kitapçığı*, s:55-63, İzmir.
- Güner, İ., Ertürk, M., 2005**, “Fethiye’de Yaylalar ve Yaylacılık”. *Doğu Coğrafya Dergisi* Sayı: 14, s:141-178 Atatürk Üniversitesi K.K.E.F. Coğrafya Eğitimi A.B.D., Çizgi Kitabevi, Konya.
- Halaçoğlu, Y., 2006**, XVIII. Yüzyılda Osmanlı İmparatorluğu’nun İskan Siyaseti ve Aşiretlerin Yerleştirilmesi. *Türk Tarih Kurumu Yayınları*, Ankara.
- Halaçoğlu, Y., 1973**, “Fırka-i İslâhiye ve Yapmış Olduğu İskân”, *Tarih Dergisi*, sayı:27, ss. 1–20, İstanbul.
- Karaboran, 1985**, “İki Eğreti Yerleşme Şekli –Banı ve Pey- Türk Dünyası Araştırmaları, sayı:39, ayrı basım s:83-104, İstanbul.
- Koca, H., 1995**, “Gözne’de Yayla Turizmi”. *Doğu Coğrafya Dergisi* Sayı: 1, Atatürk Üniversitesi K.K.E.F. Coğrafya Eğitimi Bölümü, Erzurum.
- Koca, H., 2000**, “İlk Çekirdeğini Banı Yerleşmesi Oluşturan Kalecik Köyünün Monografyası”. *Doğu Coğrafya Dergisi*, Sayı:4, s:117-158, Erzurum.
- Koca, H., 2005**, *Kuruluşu Gelişmesi ve Fonksiyonel Özellikleri Yönünden Dörttyol Şehri*. Aktif Yayınevi, İstanbul.
- Sandal, E., K., 2003**, “Mersin’in Kuzeyindeki Yerleşim Birimlerinde Rekreatif Yaylacılık” *Türk Coğrafya Dergisi*, Sayı:40, s:121-137, İstanbul.
- Somuncu, M., 2005**, *Aladağlar Yaylacılık ve Dağ Göçebeliği Konusunda Bir Araştırma*. Gündüz Eğitim ve Yayıncılık, Ankara.
- Şahin, İ., F., 2006**, *Erzin İlçesi’nin Coğrafyası*. Aktif Yayınevi, İstanbul.
- Tıraş, M., 2001**, “Zorkun Yaylası”. *Türk Coğrafya Dergisi*, sayı: 36, s. 161-170, İstanbul.
- Tunçdilek, N., 1964**, “Türkiye’de Yaylalar ve Yaylacılık” *İstanbul Üniversitesi Coğrafya Enstitüsü Dergisi*, Cilt:7, sayı:14, s:15-28, İstanbul.
- Tunçdilek, N., 1980**, “Türkiye’de Kır Yerleşmesinin Gelişimi ve Evrimi” *İstanbul Üniversitesi Coğrafya Enstitüsü Dergisi*, sayı:23, s:1-25, İstanbul.
- Yazıcı, H., Cin M., 1997**, “Uzungöl Turizm Merkezinde Coğrafi Gözlemler”. *Türk Coğrafya Dergisi*, sayı: 32,s: 58, İstanbul.

Zaman, M., 2001, “Yayla Turizm Merkezlerine Bir Örnek: Hıdırnebi Yayla Kent 1”, Doğu Coğrafya Dergisi sayı: 6,s.217-236, Konya.

Zaman, M., 2007, Doğu Karadeniz Kıyı Dağları’nda Yaylalar ve Yaylacılık. Atatürk Üniversitesi Yayınları, Erzurum.

Zaman, S., 2007, Fonksiyonel Değişim Sürecinde Antalya Beydağları Yaylaları. Atatürk Üniversitesi Yayınları, Erzurum.

Zaman, S., Coşkun, O., 2007, “Türk Kültüründe Yaylacılık Faaliyetlerinin Yeri ve Önemi”. Atatürk Üniversitesi Fen-Edebiyat Fakültesi Sosyal Bilimler Dergisi, Cilt:7, Sayı:38 s:161-178 Erzurum.

Katkı Belirtme

Saha çalışmaları sırasında her türlü yardımı sunan Hüseyin Özbuğday Anadolu Lisesi Coğrafya Öğretmeni Gökhan FAKI ve ailesine, Ceylanlı Köyü muhtarı Mehmet EMİR ve Mustafa Kemal Üniversitesi Fen-Edebiyat Fakültesi Coğrafya Bölümü öğretim üyesi Yrd. Doç. Dr. İsmail EGE’ye çok teşekkür ederim.