



Fırat Üniversitesi Harput Araştırmaları Dergisi (FÜHAD)
Cilt: 9, Sayı: 18, Eylül 2022, s. 1-14, ISSN: 2148-2527

Journal of Harput Studies, Vol. 9, Issue 18, September 2022, pp. 1-14

Araştırma Makalesi/Research Article

ELAZIĞ BEYZADE EFENDİ KONAĞI'NIN YAPISAL SORUNLARINA İLİŞKİN BİR İNCELEME

A Study on the Structural Problems of Elazığ Beyzade Efendi Mansion

Ebru DOĞAN*

Geliş/Received: 10.10.2022

Kabul/Accepted: 20.10.2022

Öz

Harput'un kale rolünü kaybetmesiyle birlikte, şehir merkezi Elâzığ Ovası'na taşınmıştır. Yeni şehir merkezinde demiryolunun ve PTT binasının yapılmasından sonra bölge hızlı bir kentleşme sürecine girmiştir. Yaşanan hızlı ve kontrolsüz dönüşümlere bağlı olarak, Elazığ'daki pek çok tarihi yapı yok olmuştur. Sayıları gün geçtikçe azalan bu yapıların, korunması ve gelecek kuşaklara aktarılması için hızlı bir şekilde mevcut durumları tespit edilmelidir. Tespit çalışmalarında, tarihi binaların yapısal sorunları doğru analiz edilmeli ve bu yapılar için en uygun müdahale (bakım, onarım, iyileştirme, güçlendirme...vb.) kararları verilmelidir.

Bu bağlamda, Elazığ'ın tarihi binalarındaki yapısal sorunları belirlemede örnek teşkil etmesi amacı ile bu makale çalışması oluşturulmuştur. Makalede, Elazığ'ın geleneksel mimarisini en iyi şekilde temsil eden yapılardan Beyzade Efendi Konağı üzerinde araştırmalar yapılmıştır. Çalışmada öncelikle, binanın tarihi hakkında bir literatür araştırması yapılmıştır. Ardından, mekânsal ve yapısal özelliklerini tespit etmek üzere konağın bulunduğu alana gözlemsel ve teknik geziler gerçekleştirilmiştir. Araştırmalardan elde edilen veriler ışığında konağın yapısal sorunları belirlenmiştir. Çalışmanın sonucunda, konağın yapısal sorunlarına yönelik çözüm önerileri sunulmuştur. Çalışmada tespit edilen yapısal sorunların ve çözüm önerilerinin, konak için gelecekte alınacak müdahale kararlarına yardımcı olması hedeflenmiştir.

Anahtar sözcükler: *Beyzade Efendi Konağı, Yapı Sistemi, Yapı Elemanları, Yapısal Sorunlar*

* Malatya Turgut Özal Üniversitesi, Sanat Tasarım ve Mimarlık Fakültesi, Mimarlık Bölümü, Malatya, Türkiye, ORCID: 0000-0002-3143-347X, ebru.dogan@ozal.edu.tr

Abstract

As Harput lost its role as a castle, the city center was moved to the Elâzığ Plain. After the construction of the railway and PTT building in the new city center, the region entered a rapid urbanization process. Due to the rapid and uncontrolled transformations, many historical buildings in Elazığ have disappeared. The current status of these buildings, whose numbers are decreasing day by day, should be determined quickly in order to protect and transfer them to future generations. In the identification studies, the structural problems of historical buildings should be analyzed correctly and the most appropriate intervention (maintenance, repair, improvement, strengthening, etc.) decisions should be made for these buildings.

In this context, this article has been prepared in order to set an example in determining the structural problems in the historical buildings of Elazığ. In the article, researches were conducted on Beyzade Efendi Mansion, one of the buildings that best represents the traditional architecture of Elazığ. First of all, a literature research on the history of the building was conducted. Then, observational and technical trips were made to the area where the mansion is located to determine its spatial and structural features. In the light of the data obtained from the research, the structural problems of the mansion were determined. As a result of the study, solution suggestions for the structural problems of the mansion were presented. It is aimed that the structural problems and solution suggestions identified in the study will help the future intervention decisions to be taken for the mansion.

Keywords: *Beyzade Efendi Mansion, Building System, Building Elements, Structural Problems*

Giriş

Sanayi devrimi sonrasında yaşanan ekonomik, sosyal ve teknolojik gelişmelere bağlı olarak, kentler büyük bir dönüşüm sürecine girmiştir. Birçok medeniyete ev sahipliği yapan Harput, yaşanan bu değişimlerden etkilenmiş ve kent merkezi olma özelliğini Elazığ Ovası'na aktarmıştır. Yeni kent merkezi ve çevresinde, dönemin gereksinimleri doğrultusunda, hızlı bir yapılaşma süreci başlatılmıştır. Gerçekleştirilen yapım faaliyetleri sırasında yeni yapılan binalarda kullanılmak üzere, tarihi binaların yapı elemanları kontrolsüz ve bilinçsizce sökülüştür. Bu durum, tarihi ve kültürel değer taşıyan binaların büyük ölçüde zarar görmesine, bir kısmının ise zaman içinde yok olmasına neden olmuştur.

Sayıları gün geçtikçe azalan, Elazığ'daki tarihi yapıların korunması ve gelecek kuşaklara aktarılması için bu yapıların mevcut durumları ve yapısal sorunları hızlı ve doğru bir şekilde tespit edilmelidir. Çalışmalara bağlı olarak bu yapılar için en uygun müdahale kararları (bakım, onarım, söküm, yenileme... vb.) verilmelidir. Çünkü, iyice tanıdıktan sonra bir binanın "tanı" sı konulabilir ve iyileştirme çareleri bulunabilir (Ahunbay, 1996).

Yapısal sorunları anlaşılmeden binalara uygulanacak müdeheleler, amaca hizmet etmekten uzak kalabilir. Bu nedenle, bir yapı veya yapı grubu için çevresel veya strüktürel bir müdahale türü belirlemeden önce yapısal sorunların iyice anlaşılması gerekir (Zakar, 2013). Yapısal sorunlar; iklimsel (güneş ışığı, hava, su, sıcaklık, nem, rüzgâr... vb), doğal (deprem, toprak kayması, su baskını, çığ düşmesi...vb), biyolojik (hayvan, bitki, böcek, mantar, bakteriler...vb.) ve insan kaynaklı (hatalı tasarım, savaş, yangın, sosyal-ekonomik-kültürel değişim, vandalizm...vb) nedenlere bağlı olarak ortaya çıkabilirler (Crocì, 2000) (Feilden, 1997) (Orbaşlı, 2008). Ortaya çıkış nedeni ne olursa olsun, bir yapının mevcut sorunlarının doğru bir şekilde anlaşılması için kapsamlı ve titiz bir araştırma ve inceleme süreci gerçekleştirilmelidir. Bu bağlamda, Elazığ'ın az sayıdaki tarihi ve kültürel değerlerin korunması için gerekli uygulama aşamalarından biri olan, yapısal sorunları belirleme konusuna örnek teşkil etmesi adına bu makale çalışması oluşturulmuştur. Çalışmada, Elazığ geleneksel mimari dokusunu en iyi şekilde temsil eden ancak yaşadığı yapısal sorunlar nedeni ile bir kısmı hasar görmüş Beyzade Efendi konağı üzerinde araştırmalar yapılmıştır. Konağı korumaya yönelik olarak gerekli proje ve uygulama çalışmalarının yapılmamış olması, konağın çalışmada örnek olarak ele alınmasında esas motive eden unsur olmuştur.

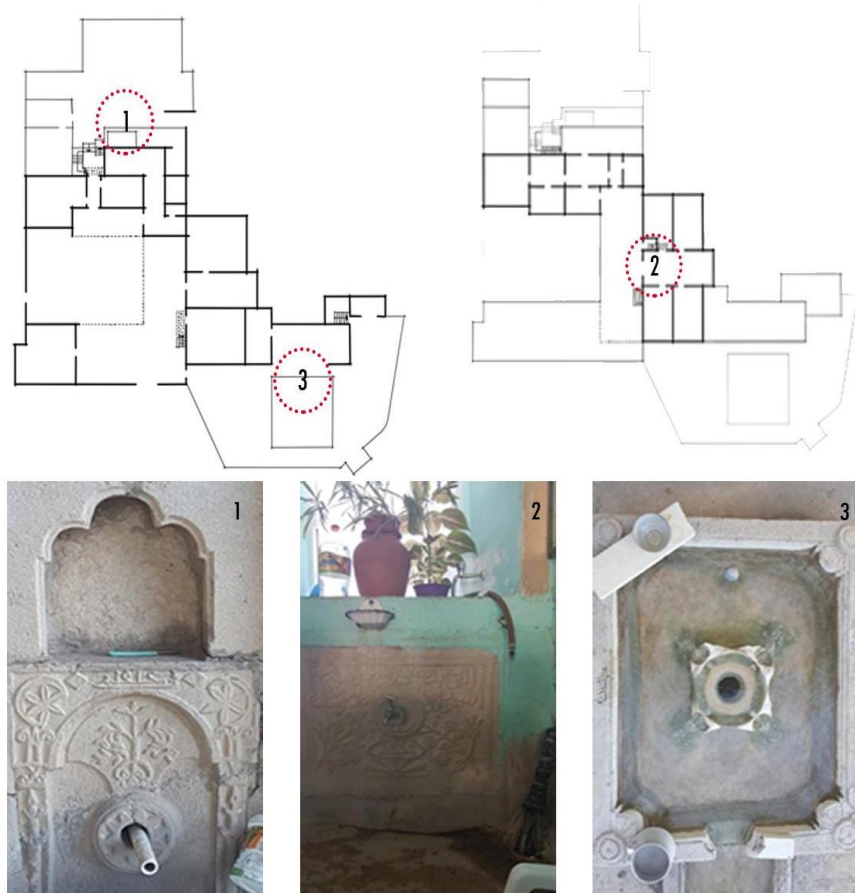
İlk yapıldığı günden bugüne kadar konakta kapsamlı ve detaylı bir koruma yaklaşımı geliştirilmemiştir. Buna bağlı olarak konakta, zaman içinde iklimsel, doğal, biyolojik ve insan kaynaklı nedenlerden dolayı bir çok yapısal sorun oluşmuştur. Sorunları gidermek üzere hane halkının girişimleri ile bazı müdahaleler yapılsa da bu müdahaleler yeterli ve doğru bir şekilde gerçekleşmemiştir. Buna bağlı olarak, konağın bir kısmı yıkılmıştır. Konağın günümüze kadar ulaşan bölümleri için kapsamlı ve doğru müdahaleler yapılmazsa, tarihi binanın yok olması söz konusu olabilir. Bu nedenle, konağın mevcuttaki yapısal sorunları hızlı bir şekilde tespit edilmelidir. Bu doğrultuda çalışmada ilk olarak, Beyzade Efendi konağının tarihçesi, yapı sistemi ve yapım tekniği hakkında kapsamlı bir literatür araştırması yapılmıştır. Ardından, konağın mekânsal ve yapısal özelliklerini daha iyi anlamak, yapısal sorunlarını tespit etmek üzere teknik ve gözlemsel geziler düzenlenmiştir. Söz konusu geziler 2017 ile 2018 yılları haziran, temmuz ve ağustos ayları içinde gerçekleştirilmiştir. Alan çalışmalarında, total station ve lazer metre yardımı ile binanın kapsamlı rölövesi alınmıştır. Çizimlerin daha kolay anlaşılması için makale kapsamında grafiksel bir anlatım dili oluşturulmuştur. Bina ile ilgili genel bilgiler, grafik hale getirilen çizimler aracılığı ile anlatılmıştır.

Binaları oluşturan yapı elemanlarının içerdikleri malzeme türü, maruz kaldıkları koşul ve bina içindeki konumları değişkenlik gösterdiğinden, her bir yapı elemanı farklı yapısal sorun içerebilir (Richardson, 1999) (Eriç, 1994). Bu nedenle çalışmada, konağın duvar, doğrama, döşeme ve çatı gibi elemanlarının yapısal sorunları ayrı ayrı incelenmiş ve tespit edilmiştir. Konağın temel bölümüne erişim sağlanamadığı için binanın bu kısmına yönelik bir tespit çalışması yapılmamıştır. Çalışmanın sonucunda, konağın yapısal sorunlarına yönelik çözüm önerileri sunulmuştur. Çalışmada elde edilen yapısal sorunların ve çözüm önerilerinin, konak için gelecekte alınacak müdahale kararlarına yardımcı olması hedeflenmiştir.

1. ARAŞTIRMA BULGULARI

Elazığ merkeze bağlı Altınkuşak (Sarı) köyü, Yavuz Sultan Selim'in, Doğu Anadolu'yu Osmanlı topraklarına katması ile yapılan tahrir defterlerinde aynı isimle yer almış tarihi bir köydür. Bu köyde yer alan ve makale kapsamında incelenen konak, Osmanlı Dönemi'nde, Türkistan Bölgesi'nden göç ederek gelmiş Beyzade Hacı Ali Rıza Efendi'nin büyük oğlu Beyzade Hacı Mehmet Nuri Efendi (d. 1853) tarafından yaptırıldığı yazılı ve sözlü kaynaklarda belirtilmiştir (Sunguroğlu, 1968) (Yapıcı, 2005) (Kıvık, 1999). Binanın, yapım süreci ile ilgili olarak yazılı bir kaynak bulunmamasıyla birlikte, yapım tarihinin Hicri 1312 (Miladi 1895) olduğu bilgisine ulaşılmıştır (Yapıcı, 2005). Çalışma kapsamında gerçekleştirilen geziler sırasında, söz konusu Hicri 1312 tarihinin, konağın çeşme ve havuz başlarında yazılı olduğu belirlenmiştir (Şekil 1).

Tarihi konak, haremlik ve selamlık olmak üzere iki ayrı bölümden oluşmaktadır. Binanın kuzeyinde, doğusunda ve batısında yer alan kapılar zemin kattaki avlulara açılmaktadır (Şekil 2) (Şekil 3). Bu avlularda, binanın inşaa edildiği dönemde yapılan mekanik bir sistem aracılığı ile çalışan havuzlar yer almaktadır. Binanın selamlık bölümü genel izleri ile günümüze kadar ulaşmış, ancak zaman içinde haremlik bölümünün bir kısmı yıkılmıştır.



Şekil 1. Konağın Su Sistemlerine Yazılmış ve Bina Yapım Yılı ile İlişkili Olduğu Düşünülen Tarihler



Şekil 2. Bina giriş kapıları



Şekil 3. Konakta Yer Alan Avlular

Plan Özellikleri

Konak; büyük bir yerleşim alanı üzerinde, geçmişin kültürel özelliklerine göre inşaa edilmiştir. Binanın mekansal organizasyonun daha iyi anlaşılması için çalışma kapsamında sahada alınan ölçüler yardımı ile şematik plan çizimleri yapılmıştır (Şekil 4). Alınan ölçülere bağlı olarak konağın, açık ve kapalı alanlarla birlikte yaklaşık bin metre karelik bir alana sahip olduğu belirlenmiştir. Elde edilen verilere göre konağın, Elazığ'daki diğer tarihi binalara göre daha fazla yapı alanı içerdiği söylenebilir. Ayrıca, erzak depoları, avluları, eyvanları, havuz başları ve odaları ile konak, Elazığ'daki diğer tarihi binalardan daha görkemli bir görünüme sahiptir.

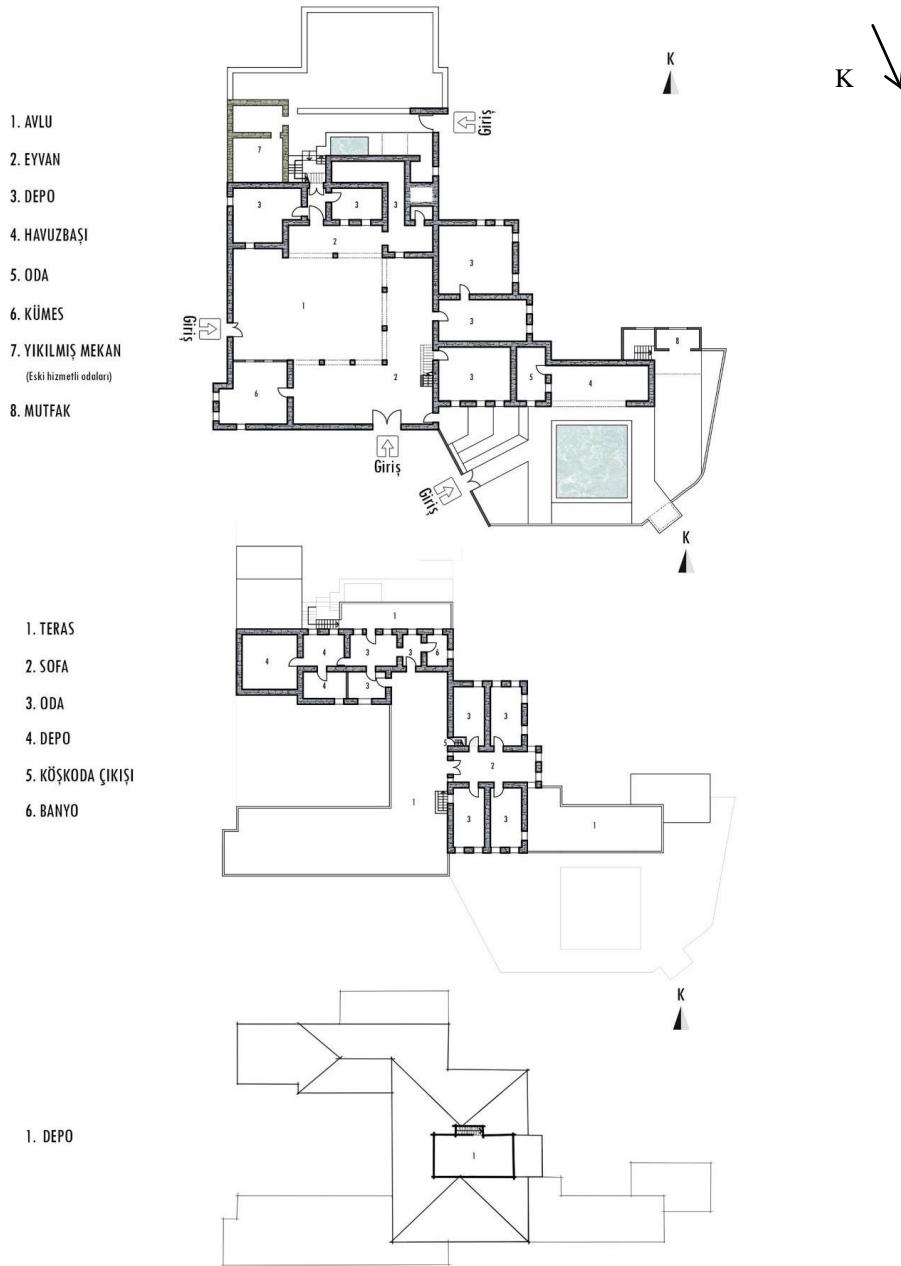
Konak, haremlik ve selamlık bölümleri ile bu bölümlere hizmet eden avlulardan oluşmaktadır. Binada, selamlık ve haremlik avlusu ile bu iki

avluyu birbirine bağlayan bir orta avlu yer almaktadır. Orta avlunun üç tarafı, basık kemerli eyvanlar ile çevrilidir. Binanın kuzey cephesindeki ana giriş kapısı ile doğu cephesindeki giriş kapısı orta avluya açılmaktadır. Orta avludan, selamlık bölümünün birinci katına taş bir merdiven ile erişilmektedir. Ayrıca, orta avludan, selamlık avlusuna bir kapı, haremlik avlusuna ise bir koridor ile geçiş sağlanmaktadır. Selamlık avlusunda büyük bir havuz ve havuz başı bulunmaktadır. Havuzun güneyinde kemerli bir eyvan bölümü yer almaktadır. Eyvan ve havuz bölümü geçmişte, kıymetli misafirlerin ağırlanması ve havuzbaşı sohbetlerinin yapılmasına hizmet etmiştir. Aynı zamanda, bu bölümde yer alan havuz, geçmişte ekili ve dikili alanları sulamak için de kullanılmıştır. Hane halkı, selamlık avlusundaki havuz ve eyvalı bölümün geçmişteki işlevlerini günümüzde yaşatmaya çalışmaktadır. Hane halkının ihtiyaçları doğrultusunda, havuz başının arka kısmına yarı açık bir mutfak ve mutfak alt katına bir banyo sonradan eklenmiştir.

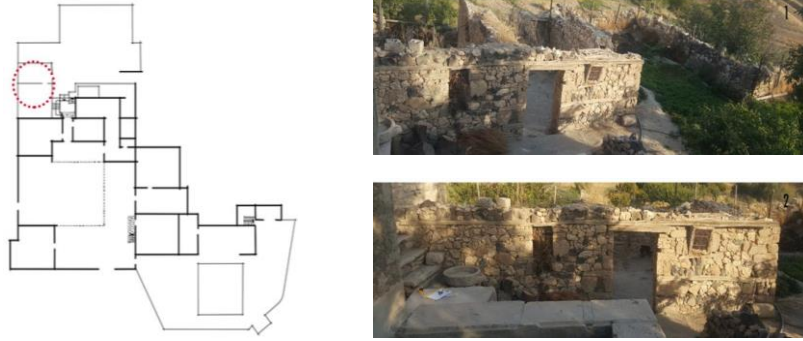
Haremlik kısmına hizmet eden avluda, geçmişte hizmetlilerin kullandığı oda ve depoların duvarları günümüzde varlıklarını sürdürmektedir. Ancak, bu mekanların üst kısımları zaman içinde yok olmuştur (Şekil 5). Günümüze kadar ulaşan yapı duvarlarının yaklaşık 60-70 cm kalınlığında yığma taş duvar olduğu ve üzerinin ise kerpiç sıva ile kaplandığı tespit edilmiştir. Selamlık avlusunda olduğu gibi haremlik avlusunda da bir havuz bulunmaktadır. Havuzun yanında, yarı açık bir oturma alanı ve bir de ocak yer almaktadır.

Selamlık bölümünün birinci katında “L” şeklinde geniş bir teras bulunmaktadır. Birinci katta, selamlık bölümünün dikdörtgen formlu kapalı kısmı, L şeklindeki terasa açılmaktadır. Dikdörtgen şeklindeki bu kapalı kısımda bir iç sofa, sofanın sağında ve solunda ise ikişer oda yer almaktadır. Bu odalarda, Beyzade Efendi'nin okuduğu ve ona hediye edilen kitaplar, kitapların muhafaza edildiği bir kütüphane, Beyzade Efendi'nin idari işlerde kullandığı kıyafetleri, hane halkının kullandığı mobilyalar, mutfak gereçleri (bakır kaplar, çatallar, tepsiler, küpler, tencereler...) gibi geçmişten kalan eşyalar muhafaza edilmektedir. Ayrıca, bu odalarda şömineler, kapaklı ve kapaksız nişler yer almaktadır. Odaların açıldığı iç sofada, binanın yapım tarihinin üzerinde yazılı olduğu bir adet çeşme bulunmaktadır.

Ebru DOĞAN,



Şekil 4. Sırasıyla Zemin, Birinci ve İkinci Kat Planları



Şekil 5. Harem Bölümünden Günümüze Ulaşan Kısımları



Şekil 6. Köşkodanın Güncel Durumu

Haremlik bölümünün birinci katına, haremlik avlusunda yer alan taş merdiven ile ulaşılmaktadır. Haremlik bölümü birinci katında küçük bir teras, mutfak ve depo yer almaktadır. Haremlik ve selamlık kısımlarının birinci kat bağlantıları, selamlığın birinci kat terasına açılan iki ayrı kapı ile sağlanmaktadır.

Geçmişte Elazığ'da, konakların üst katlarına yapılan ve hane halkının gelir durumunu yansıtan köşkoda, konağın selamlık bölümünün ikinci katında yer almaktadır (Şekil 6). Bu odaya, birinci katın L şeklindeki avlusuna açılan küçük bir holün ahşap merdiveninden erişim sağlanmaktadır. Köşkodanın duvarlarının bir kısmında ve üst döşemesinde su ve nem sorunları tespit edilmiştir. Yaşanan sorunları gidermek için hane halkı, odanın üst kısmına metal bir çatı yerleştirmiştir.

Cephe Özellikleri

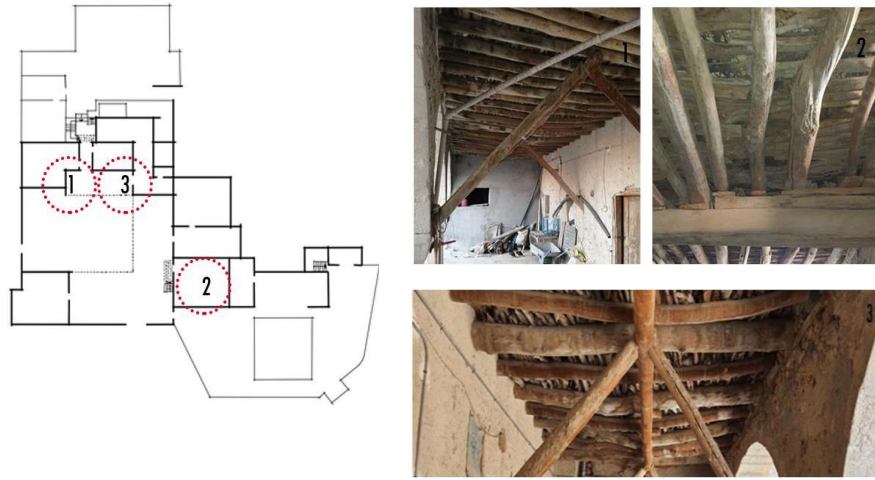
Konağın dış cephesinin en dikkat çeken unsuru, yaklaşık iki kat yüksekliğindeki bahçe duvarlarıdır. Yüksek bahçe duvarları, konağın yaşam alanları ile sokak arasındaki mahremiyeti sağlamış, aynı zamanda konağa bir kale görünümü vermiştir (Şekil 7). Konağın bahçe duvarları ile haremlik ve selamlık bölümlerinin zemin kat duvarları, taş malzeme kullanılarak oluşturulmuştur. Haremlik bölümü ile bahçe duvarlarının iç ve dış yüzeylerinde herhangi bir kaplama malzemesi yer almamaktadır. Selamlık bölümünün dış cephesinde sıva üzerine boya kaplaması uygulanmıştır. İklim koşullarından korunmak ve dış ortam ile görsel ilişkiyi sınırlandırmak üzere konağın pencereleri dar ve yerden oldukça yukarda yapılmıştır. Pencerelerde zaman içinde oluşan hasarlar nedeni ile konaktaki özgün ahşap pencereler, PVC pencerelerle değiştirilmiştir.



Şekil 7. Beyzade Efendi Konağı Kuzey Cephesi

Yapısal Özellikleri

Konağın bahçe duvarları ile selamlık ve haremlik zemin kat duvarları, kırma taş kullanılarak yığma yapı sistemine göre örülmüştür. Duvarlar yaklaşık 60-70 cm genişliğindedir. Yığma taş duvar örgüsünü desteklemek için belli aralıklarda, kalınlığı 10 ile 15 cm arasında değişen hatıllar kullanılmıştır.



Şekil 8. Konakta Kullanılan Döşeme Sistemi

Binanın birinci ve ikinci kat döşemesinde ahşap kirişlemeler kullanılmıştır. Kirişlerin üst kısmına ahşap latalar yerleştirilmiş ve lataların üzerine yalıtım için ahşap talaş konulmuştur. Yalıtım katmanının üzeri ise ahşap zemin kaplaması ile örtülerek temiz bir bitiş sağlanmıştır (Şekil 8). Geçmişte, konakta çatı örtüsü olarak düz dam kullanılmıştır. Fiziksel çevre koşullarının yarattığı sorunlarını ortadan kaldırmak için gerekli bakım ve onarım ihtiyacı giderilemediği için günümüzde üst örtü olarak metal çatı ya da betonarme döşeme kullanılmıştır.

Konakta Tespit Edilen Yapısal Sorunlar

Konağın taşıyıcı sistem açısından genel fiziki durumuna bakıldığında; haremlik bölümü birinci kat duvar ve döşemelerinin günümüze ulaşmadığı tespit edilmiştir. Yığma duvarlarda kullanılan taş ve kerpiç malzemelerde kopmalar ve doku kayıpları oluşmuştur. Selamlık bölümünün tamamı ve haremlik bölümünün orta avluya bakan duvar kaplamalarında (sıva üzerine boya kaplamalarında) yer yer dökülmeler ve renk değişimleri gerçekleşmiştir. Konakta oluşan kılcal çatlakları ve yapıya sonradan eklenen duvarları kaplamak için çimento esaslı sıva ya da beton harç kullanılmıştır.

Konaktaki ahşap pencerelerde, sıcaklık farklılıklarından, yağmur ve kar sularından dolayı şişme ve büzülme gerçekleşmiştir. Buna bağlı olarak duvar ve pencere birleşimlerinde açılmalar oluşmuştur. Bu açıklıklardan, dış ortamdaki ısı, ses, yağmur ve kar suyunun iç mekanlara ulaştığı tespit edilmiştir. Dış ortam koşullarına maruz kalan pencerelerin birleşim noktalarında renk değişimleri, böceklenmeler ve nem sorunları ortaya çıkmıştır. Oluşan

sorunlar nedeni ile hane halkı, selamlık bölümünde yer alan pencerelerin büyük bir kısmını değiştirerek PVC esaslı pencereler kullanmıştır.

Çevresel koşulların (yağmur, kar, böceklenme, don...) etkisi ile döşemelerde ve düz damlarda, sehimler, dökülmeler ve malzeme kayıpları görülmüştür. Zaman içinde yıkılan ahşap kirişli döşemelerin ve damların yerine metal çatı ya da betonarme döşeme uygulandığı tespit edilmiştir. Sonradan yapılan çatı ve döşemeler, bina duvarlarına fazladan yapısal yük aktarmaktadır. Bu durum duvarların taşıyıcılık özelliğini olumsuz etkilemektedir. Öyle ki, haremlik avlusu ile orta avlu arasındaki bir odanın üst döşemesinde sehimler tespit edilmiştir. Bu alan için gerekli müdahaleler zamanında yapılmadığı takdirde, yapısal yüklerden dolayı döşeme yüzeyinde çökme durumu oluşabilir.

Konak için gerekli bakım ve onarımlar ev sahiplerinin maddi imkânları dâhilinde gerçekleştirilmiş ve güncel ihtiyaçları karşılamak üzere binaya yeni ekler ilave edilmiştir. Ne yazık ki, yapılan bu çalışmalar binanın tarihi dokusuna uygun olarak yapılmamış ve yapısal sorunların giderilmesi için yeterli olmamıştır.

2. SONUÇ VE ÖNERİLER

Çalışma kapsamında ele alınan Beyzade Efendi Konağı, bahçe duvarları, avluları, köşkodası, kapı ve pencere oranları, yapımında kullanılan malzemeleri ile Elazığ'ın geleneksel konut mimarisini en iyi şekilde temsil eden az sayıda kalmış yapılardan biridir. Konağın korunması ve gelecek nesillere aktarılması için mevcut durum analizi yapılmış ve yapısal sorunları tespit edilmiştir. Yapılan çalışmada, binada oluşan yapısal sorunların iklimsel, biyolojik ve insan kaynaklı olduğu anlaşılmıştır. Konağın yapısal sorunlarının giderilmesine yönelik öneriler geliştirilmiştir. Bu öneriler şu şekildedir:

- Binanın fiziksel ve fonksiyonel sürdürülebilirliğinin sağlanması için binaya yeni işlevler getirilmelidir. Bu doğrultuda, binanın geçmişteki izlerini yaşatmak ve yerel halkın koruma bilincini yeniden oluşturmak amacı ile Beyzade Efendi Konağı'nın bir kısmı, halkın kullanımına açılmalıdır. Yeni işlevler getirilirken binanın özgün dokusuna ve hane halkının mahremiyet anlayışına zarar verecek kararlardan kaçınılmalıdır.

- Konağın yapısal performansına yönelik statik ve mekanik analizler yapılmalıdır. Analiz sonuçlarına göre konağın yapısal performansını arttıracak ve aynı zamanda yapının geleneksel dokusu ile uyum sağlayacak projeler oluşturulmalıdır. Bunun için öncelikle, kanağa sonradan yapılan eklerin (betonarme döşeme ve metal çatının) getirdiği ilave yapı yükleri

tespit edilmelidir. Duvarlarda, döşemelerde ve temelde oluşacak hasarlar belirlenmelidir. Hasar durumlarına göre yapı elemanlarında söküm, güçlendirme, bakım ve onarım kararları verilmelidir. Ayrıca, konağın iç mekan konforunu arttırmak üzere ısı hesapları yapılmalıdır. Konağın ısı performansını arttırmak için pencere, duvar, döşeme, çatı ve temel gibi yapı elemanlarına özel detaylar geliştirilmelidir. Statik ve mekanik analizler için yapı fiziği ve mühendisliği alanında uzman kişilerin desteği alınmalıdır.

- Biyolojik nedenler (böceklenme, malzeme kopması ve dökülmesi) sonucu yapı elemanlarında hasar oluştuğu belirlenmiştir. Çalışmalarda, yapı elemanlarının üzerinde oluşan hasarların kapladıkları alanların birbirinden farklılık gösterdiği tespit edilmiştir. Az hasarlı yapı elemanı üzerindeki hasarlı kısım kesilmeli ve yerine aynı malzeme ile tamamlama yapılmalıdır. Hasar miktarı çok olan yapı elemanları (özellikle çatı ve döşeme elemanları) ise tamamen sökülmesi ve yerine yeni malzemeler getirilmelidir. Yapılacak müdahalelerde yapının dokusuna uygun malzemeler seçilmelidir.

- Binanın ahşap kapılarının bakım ve onarımları yapılmalıdır. Geçmişte kullanılan ahşap pencere doğramaları aslına uygun bir şekilde yeniden üretilmeli ve binadaki PVC esaslı pencereler değiştirilmelidir. Binanın iç mekanlarında yer alan nişlerin ahşap kapakları onarılmalıdır. Şömine ve ocak başlarında, su sistemlerinde ve nişlerde yer alan motifler temizlenmeli ve kopan parçaları aslına uygun bir şekilde tamamlanmalıdır.

- Binanın ısıtma, soğutma, su ve elektrik sistemlerini iyileştirmek ve etkin kullanımlarını sağlamak için binada yenilenebilir sistemler kullanılmalıdır. Böylesi bir durumda, binanın yapısal performansı artacak ve aynı zamanda hane halkı ekonomik fayda sağlayacaktır.

Tarihi binalarda nitelikli bir koruma yaklaşımı, kapsamlı ve sistematik bir proje ve uygulama sürecini içerir. Bu nedenle proje ve yapım sürecinde ilgili tüm iş kalemleri doğru bir şekilde tanımlanmalı ve alanında uzman kişilerden oluşan bir ekip ile çalışılmalıdır. Bu makale, Beyzade Efendi Konağı gibi kent içinde dağınık halde konumlanan, tarihi ve kültürel nitelikteki binaların korunmasında yapısal sorunların doğru bir şekilde tespit edilmesine yardımcı olacaktır. Aynı zamanda bu çalışma, akademik çevreler ve yerel yönetimlerce, Elazığ'da bulunan tarihi yapı ve yerleşimlerin mevcut durum analizlerini, proje ve uygulama çalışmalarını kapsamlı bir şekilde ele almalarına katkı sunacaktır. Bu sayede, Elazığ'ın az sayıdaki tarihi ve kültürel yapısının korunarak gelecek nesillere aktarılması sağlanacaktır.

Kaynakça

Ahunbay, Z. (1996), Tarihi Çevre Koruma ve Restorasyon, YEM Yayın, İstanbul.

Croci, G. (2000), The Conservation and Structural Restoration of Architectural Heritage, Advances in Architecture Series, Computational Mechanics Publication/WIT Press, UK.

Eriç, M. (1994), Yapı Fiziği ve Malzemesi, Literatür Yayınları, İstanbul.

Feilden, M. B. (1997), Conservation of Historic Buildings, London.

Kıvık, F. (1999), Harputlu Beyzade Ali Rıza Efendi'nin Hayatı ve Risaleleri, Lisans Tezi, Kayseri.

Orbaşlı, A. (2008), Architectural Conservation: Principles and Practice, Blackwell Publishing.

Richardson, A. B. (1999), Defects and Deterioration in Buildings, 2 nd Edition, London.

Sunguroğlu, İ. (1968), Harput Yollarında, İstanbul, cilt:1, ss.272-275, 284.

Yapıcı, S. (2005), Harput Alim Müellif ve Mutasavıfları, Ankara, cilt:1 s.299.

Zakar, L. (2013), Restorasyon Uygulamalarında Kullanılan Çağdaş Teknikler, İstanbul Teknik Üniversitesi FBE, Yayınlanmış Yüksek Lisans Tezi, İstanbul, ss.17.

* Çalışmada kullanılan fotoğraf ve çizimler Ebru Doğan arşivinden alınmıştır.