



SAĞLIK BAKANLIĞI
Sağlık Hizmetleri Genel Müdürlüğü
Hasta Hakları ve Tıbbi Sosyal Hizmetler Dairesi Başkanlığı
Bakanlık Yayın No:963

ULAKBİM TR Dizinde Taranmaktadır

Hakemli Dergi
TSHD
Tıbbi Sosyal Hizmet Dergisi

ISSN: 2149-309X-Biannually
<https://tibbisosyalhizmetdergisi.saglik.gov.tr>
<https://dergipark.org.tr/tr/pub/tshd>
Yıl/Year: 2023 Haziran/June
Sayı/Issue: 21

BİR İLÇENİN İLK ÇOCUK PSİKIYATRİSTİNİN ADLI DENEYİMİ: POLİKLİNİĞE YÖNLENDİRİLEN OLGULARIN İNCELENMESİ

Berhan AKDAĞ¹

Makale Bilgileri/ Article info

Makalenin Türü/Article Type: Araştırma
Geliş Tarihi / Date Received: 11.10.2022
Revizyon Tarihi/Date Revised: 08.04.2023
Kabul Tarihi / Date Accepted: 29.05.2023
Yayın Tarihi / Date Published: 30.06.2023
DOI: 10.46218/tshd.1187492

Makale Künyesi/To cite this article: Akdağ, B. (2023, Haziran). Bir ilçenin ilk çocuk psikiyatristinin adli deneyimi: Polikliniğe yönlendirilen olguların incelenmesi. *Tıbbi Sosyal Hizmet Dergisi*, 21: 43-55. Doi: 10.46218/tshd.1187492

Sorumlu Yazar/Corresponding Author: Berhan Akdağ, Silifke Devlet Hastanesi, Çocuk ve Ergen Ruh Sağlığı ve Hastalıkları, Uzm. Dr. drberhanakdag@gmail.com, ORCID: 0000-0002-5203-403X

Öz

Mevcut çalışma, bir ilçe hastanesi çocuk psikiyatrisi polikliniğine adli makamlarca yönlendirilen olguları retrospektif olarak incelemeyi amaçlamaktadır. Silifke Devlet Hastanesi Çocuk Psikiyatrisi polikliniğine 1 Nisan 2021-1 Temmuz 2022 tarihleri arasında adli rapor istemiyle yönlendirilen olguların dosyaları geriye dönük (retrospektif) olarak incelenmiştir. Toplam 94 olgunun, 70'i (%74,5) suçta sürüklenen çocuk, 24'ü (%24,5) ise mağdur çocuktur. Suça sürüklenen çocukların yaş ortalaması 14,20 ± 1,24 yıl, mağdur çocukların ise 10,66 ± 4,04 yıldır. Suça sürüklenen çocukların karıştıkları en sık suçlar, yaralama (%42,8) ve hırsızlıktır (%25,7). Klinik değerlendirme sonucunda, suçta sürüklenen çocukların 32'sinin (%45,7) ceza sorumluluğunun tam olmadığı kanısına varılmıştır. Mağdur çocukların 17'sine (%89,5) fiili işlediği iddia olunan kişinin yetişkin olması veya çocukta zekâ geriliği olması nedeniyle "beden ve ruh bakımından kendisini savunamaz" şeklinde rapor verilmiştir. Çocukların ve ergenlerin karıştığı adli olaylarının artan sıklığına yanıt olarak geliştirilecek önlem ve politikalar kritik öneme sahiptir.

Anahtar Kelimeler: Adli psikiyatri, Çocuk ve ergen psikiyatrisi, Suça sürüklenen çocuklar

FORENSIC EXPERIENCE OF A DISTRICT'S FIRST CHILD PSYCHIATRIST: A REVIEW OF CASES REFERRED TO THE OUTPATIENT CLINIC

Abstract

The present study aimed to retrospectively review cases referred by judicial authorities to a district hospital child psychiatric outpatient clinic. The records of 94 cases referred to the child psychiatric outpatient clinic at Silifke State Hospital between 1 April 2021 and 1 July 2022 were retrospectively reviewed. Of the 94 cases, 70 (74.5%) were delinquent children and 24 (24.5%) were victims. The mean age of the delinquent children was 14.20 ± 1.24 years, and that of the victimized children was 10.66 ± 4.04 years. Injury (42.8%) and theft (25.7%) were the most common reasons for the referral of delinquent children. As a result of the clinical evaluation, it was concluded that 32 (45.7%) of the delinquent children did not have full criminal responsibility. It was reported that 17 (89.5%) children were "physically and mentally incapable of defending themselves" because the perpetrator was an adult or the child was mentally handicapped. The measures and policies to be developed in response to the increasing frequency of forensic incidents involving children and young people are critical.

Keywords: Forensic psychiatry, Child and adolescent psychiatry, Juvenile delinquent

¹ Uzm. Dr., Silifke Devlet Hastanesi, Çocuk ve Ergen Ruh Sağlığı ve Hastalıkları, ORCID:0000-0002-5203-403X

1. Giriş

İnsan ne zamana kadar çocuktur? Çocukluk ne zaman biter? Bu sorulara net ve kesin bir cevap vermek oldukça zordur. İnsanlar, doğumdan itibaren birtakım gelişim aşamalarından geçerek yetişkin yaşa ulaşırlar. Pek çok farklı bilim insanı ve araştırmacı, bireyin gelişimini farklı perspektiflerden ele almıştır. Gelişimin en temel özelliği ise kişiden kişiye farklılık göstermesidir. Bu özellik, bireyin ne zamana kadar çocuk kabul edileceği ve çocukluk döneminin son bulmasında hangi kriterin referans alınacağı (yaş, fiziksel olgunluk, cinsel olgunluk vb.) konularında tartışmaları beraberinde getirmiştir (Kır, 2013, s.786). Hukuksal açıdan ise çocuk, Türk Ceza Kanunu'nda (TCK) "18 yaşını doldurmamış kişi" olarak tanımlanmaktadır.

Çocuk suçluluğu kavramı, kanuni sorumluluk yaşının altındaki bireylerin, kanunen suç kabul edilen eylemlerin içerisinde bulunması olarak tanımlanmaktadır. Bu kavram, 19. yüzyılda ortaya çıkmış; sonraki dönemlerde çocuk ve yetişkin arasındaki farklılığa dikkat çekebilmek adına "ergen" kavramı tanımlamaya dâhil edilmiştir (Eryalçın ve Duyan, 2021, s.15). Çocuklar bilişsel, duygusal ve ahlaki olarak farklı gelişimsel evrelerden geçerken örseleyici yaşam olaylarına karşı savunmasız hâle gelmektedirler. Bunun yanında çocukluktan ergenliğe geçmekte olan birey birtakım bilişsel, fiziksel ve toplumsal değişimlerle yüzleşmektedir. Kendilerini keşfetmeye çalıştıkları bu dönemde ergenler, yetişkinlerin normlarını reddetmekte ve akranlarının değerlerini benimseme eğilimi göstermektedirler. Bunun sonucu olarak ergenler, kanunlarca suç olarak kabul edilen eylemlere daha kolay yönlenebilmektedir (Erikson, 2018). Bireye ait farklılıklar ve gelişim dönemine özgü değişimlerle birlikte bazı çevresel faktörler de çocuk ve ergenlerin suç olarak kabul edilen eylemlere yönelmesine zemin hazırlamaktadır. Düzensiz kentleşme, göç, gelir adaletsizliği ve yoksulluk bu durumun başlıca nedenleridir (Arıkan, 2020, s. 61). Büyüyüp yetiştiği ortamdan daha büyük ve karmaşık bir şehre göç eden çocuk ve ergenler, yanlış arkadaş gruplarına dâhil olma, zararlı maddelere ulaşımın kolaylığı, yetersiz eğitim olanakları, ailenin-yakınların koruma işlevlerini yerine getirememeleri vb. nedenlerden dolayı suça daha kolay yönelebilmektedir (Arıkan, 2020, s. 62).

Devletler ulusal ve uluslararası çapta anlaşmalarla çocukların haklarını koruma yoluna gitmiştir. Bu doğrultuda ülkemiz, 1989 yılında Birleşmiş Milletler Genel Kurulunda kabul edilmiş olan "Çocuk Hakları Sözleşmesi"nin taraf devletlerinden biridir. Ayrıca ülkemizde çocuk haklarını düzenlemek ve korumak adına 5395 sayılı "Çocuk Koruma Kanunu" yürürlüktedir. Çocuk Koruma Kanunu (2005), suça sürüklenen çocuğu, "kanunlarca suç olarak tanımlanan bir eylemi işlediği iddiası ile hakkında soruşturma/kovuşturma yapılan ya da güvenlik tedbiri kararı verilen çocuk" olarak tanımlamaktadır. Dikkat edilecek olursa kanunda "suçlu" yerine "suça sürüklenen çocuk" ibaresi kullanılmaktadır. Nitekim çocuklar, kendi iradeleriyle olduğu kadar yakınlarının yönlendirmeleri ve yaşam koşullarının etkisiyle de suça iştirak edebilirler (Bülbül ve Doğan, 2016, s. 33; Güler, Sungur ve Kütük, 2018, s. 40). Dahası, çocukların temel biyolojik ve psikososyal

ihtiyaçlarının tam olarak karşılanamaması onların toplumsallaşma sürecini olumsuz etkilemekte, toplumsal değerlerin içselleştirilmesini zorlaştırmakta ve uyum dışı davranışlar sergilemelerine neden olmaktadır (Eryalçın ve Duyan, 2021, s. 15). Öte yandan ihtiyacı olan çocukların korunması, desteklenmesi ve tekrar topluma kazandırılması adına kanunda beş önemli tedbir öngörülmektedir. Bunlar; danışmanlık, bakım, sağlık, eğitim ve barınma tedbirleridir. Sağlık tedbiri, çocuğun fiziksel ve ruhsal sağlığının korunması ve tedavisi için gerekli geçici veya sürekli tıbbi bakım ve rehabilitasyonunun, ayrıca bağımlılık yapan maddeleri kullanan çocukların tedavilerinin sağlanmasına yönelik uygulanan tedbir olarak ifade edilmektedir (Çocuk Koruma Kanunu, 2005).

Ceza sorumluluğu kavramı, çocuk ve erişkinlerde bazı farklılıklar gösterir. Yaş küçüklüğü, kusur yeteneğini azaltan veya ortadan kaldıran, bu açıdan çocuğun ceza sorumluluğunun sınırlarını belirleyen başlıca nedenlerden biridir. Dahası, çocuğun ceza sorumluluğunun tam olabilmesi için fiilin hukuki anlam ve sonuçlarını algılayabilme (kavrayabilme) ve bu doğrultuda davranışlarını yönlendirebilme becerilerinin bir arada bulunması gereklidir. Bu becerilerden birinin bulunmaması veya herhangi bir nedenle bu becerilerde azalma olması durumunda, çocuğun ceza sorumluluğunun tam olmadığı kabul edilmektedir. Ülkemizdeki kanun ve yönetmeliklere göre on iki yaşını doldurmamış olan çocukların cezai sorumluluğunun olmadığı kabul edilirken on iki yaşını doldurmuş fakat on beş yaşını doldurmamış olan çocukların işledikleri iddia olunan fiilin hukuki anlam ve sonuçlarını algılayıp algılayamadıkları ve davranışlarını yönlendirme yeteneklerinin gelişmiş olup olmadığının sorulması zorunludur (Cantürk, 2005, s. 31; Gümüştas, Yulaf, Gökçe, Sağlam ve Kütük, 2014, s. 281). Çocukların bilişsel ve ahlaki olarak bazı gelişimsel evrelerden geçtiği düşünüldüğünde bu, uygun bir yaklaşım olup ceza sorumluluğunu etkileyebilecek zekâ geriliği ve psikiyatrik sendromların yanı sıra çocuğun içinde bulunduğu gelişimsel dönemin özelliklerinin değerlendirilmesi, sağlıklı bir adli psikiyatrik değerlendirme için gereklidir. Ayrıca çocuğun büyüdüğü çevrenin sosyal ve kültürel özellikleri, aile yapısı ve değer yargıları değerlendirme sürecinde göz önünde bulundurulmalıdır (Cantürk, 2005, s. 33; Çalışkan Demir, 2022, s. 895).

Çocuklar; adli olayların öznesi oldukları kadar nesnesi de olabilmektedir. Bu nedenle ceza sorumluluğu kavramıyla birlikte çocuğun “beden ve ruh bakımından kendisini savunup savunamayacağı”, “ruh sağlığının bozulup bozulmadığı” ve “beyanlarına itibar edilip edilemeyeceği” soruları, çocuk psikiyatristlerinin sıkça karşılarına çıkmaktadır. Bu konularda yapılan klinik değerlendirmede; çocuğun ve fiili işlediği iddia olunan kişinin yaşı, fiilin işleniş biçimi, çocuğun tıbbi geçmişi vb. bilinmesi karar verme sürecinde oldukça önemlidir.

Çocukların karışık suç niteliğindeki olayların tümü, istatistiklere yansımamakla birlikte kırsal alanlara kıyasla şehir merkezlerinde daha fazla görülmektedir. Aksine kırsal bölgelerdeki homojen nüfus yapısı ve çocukların hareketlerinin daha kontrol edilebilir olması nedeniyle bu bölgelerde çocuk suç oranları daha

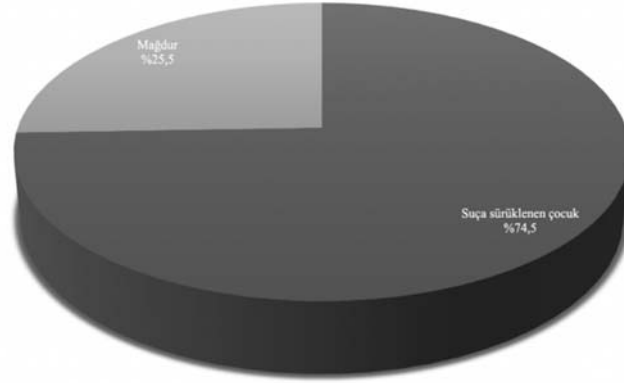
azdır (Arıkan, 2020, s. 65; Uzun ve Aliğaoğlu, 2009, s. 431). Ülkemizde çocuk psikiyatri polikliniklerine yönlendirilen adli olguların özelliklerini raporlayan çalışmalar bulunmaktadır (Aksu, Karakoç Demirkaya, Gürbüz Özgür ve Gün, 2013; Fındık, Özcan, Arman ve Gümüştas, 2019; Karakoç Demirkaya vd., 2015). Fakat çocuk psikiyatrisinin diğer tıp dallarına nispeten daha yeni bir bölüm olması ve çocuk psikiyatristlerinin genellikle şehir merkezlerinde bulunmaları nedeniyle bir ilçe örnekleminde polikliniğe yönlendirilen adli olguların özellikleri henüz değerlendirilmemiştir. Bu çalışma, bir ilçe hastanesi çocuk psikiyatrisi polikliniğine adli rapor istemiyle yönlendirilen olgularının özelliklerini incelemeyi amaçlamaktadır.

2. Yöntem

Araştırmaya Silifke Devlet Hastanesi Çocuk Psikiyatrisi polikliniğine 1 Nisan 2021 ile 1 Temmuz 2022 tarihleri arasında adli makamlarca rapor istemiyle yönlendirilen çocuk ve ergenler dâhil edilmiştir. Çocuk ve ergenlerin dosyaları retrospektif olarak incelenmiş; demografik özellikleri (yaş, cinsiyet ve zekâ düzeyleri), yönlendirilme sebepleri ve klinik değerlendirme sonucunda verilen kararlar belirlenmiştir. Bu çalışma için Mersin Üniversitesi Girişimsel Olmayan Klinik Araştırmalar Etik Kurulundan 23.02.2022 tarih ve 2022/133 sayılı yazı ile izin alınmış olup Helsinki Bildirgesi kriterleri göz önünde bulundurulmuştur. Olguların demografik verileri ve gruplar arasındaki karşılaştırmalar için SPSS 28.0 programı kullanılmış, sonuçlar tablo ve grafikler hâlinde sunulmuştur.

3. Bulgular

Çalışma için dosyalar retrospektif olarak taranmış ve 94 adet dosyaya ulaşılmıştır. Olguların 70'i (%74,5) suça sürüklenen çocuk sıfatıyla, 24'ü (%24,5) ise mağdur çocuk sıfatıyla polikliniğimize yönlendirilmiştir (Şekil 1).

Şekil 1. Olguların adli olaydaki sıfatlarına göre dağılımı

Suça sürüklenen çocukların yaş ortalaması $14,20 \pm 1,24$ yıl, mağdur çocukların ise $10,66 \pm 4,04$ yıldır ve gruplar arasındaki fark istatistiksel olarak anlamlıdır (Mann-Whitney U=334,00, $p < 0,001$). Suça sürüklenen çocukların 59'u (%84,3) erkek ve 11'i (%15,7) kız, mağdur çocukların ise 9'u (%37,5) erkek ve 15'i (%62,5) kızdır. Yapılan Ki (Chi) Kare analizi, cinsiyet ile çocukların karıştıkları adli olaydaki sıfatları arasında istatistiksel olarak anlamlı bir ilişki olduğunu ortaya koymaktadır ($\chi^2=19,55$, $p < 0,001$). Suça sürüklenen çocuklarda zekâ geriliği saptanmazken mağdur çocukların yalnızca 1'inde (%4,2) zekâ geriliği saptanmıştır. Zekâ düzeyleri açısından gruplar arasında anlamlı bir fark yoktur ($\chi^2=4,61$, $p=0,242$) (Tablo 1).

Tablo 1. Suça sürüklenen çocuk ve mağdur çocukların demografik özellikleri

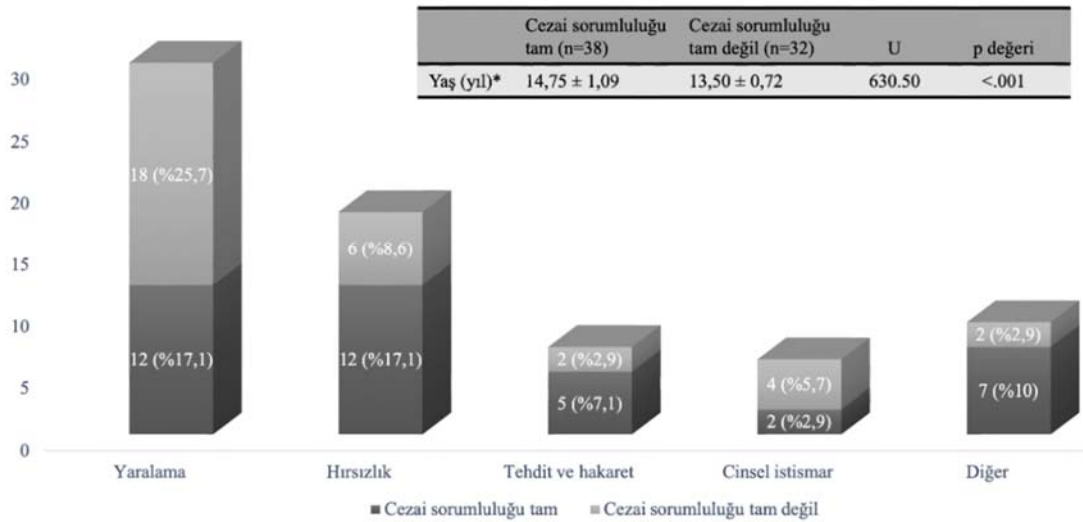
	Suça sürüklenen çocuk		Mağdur çocuk		
Olay tarihindeki yaş (yıl)*	14,20 ± 1,24		10,66 ± 4,04		$p < 0,001$
	n	%	n	%	
Cinsiyet **					
Kız	11	15,7	15	62,5	$\chi^2=19,55$
Erkek	59	84,3	9	37,5	$p < 0,001$
Zekâ düzeyleri**					
Normal gelişim	66	94,3	22	91,7	
Sınırdaki zihinsel kapasite	4	5,7	1	4,2	$\chi^2=4,61$
Zekâ geriliği	0	0	1	4,2	$p=0,242$

*Mann-Whitney U testi, ** Ki (Chi) Kare testi. Olay tarihindeki yaş, ortalama ± standart sapma şeklinde verilmiştir.

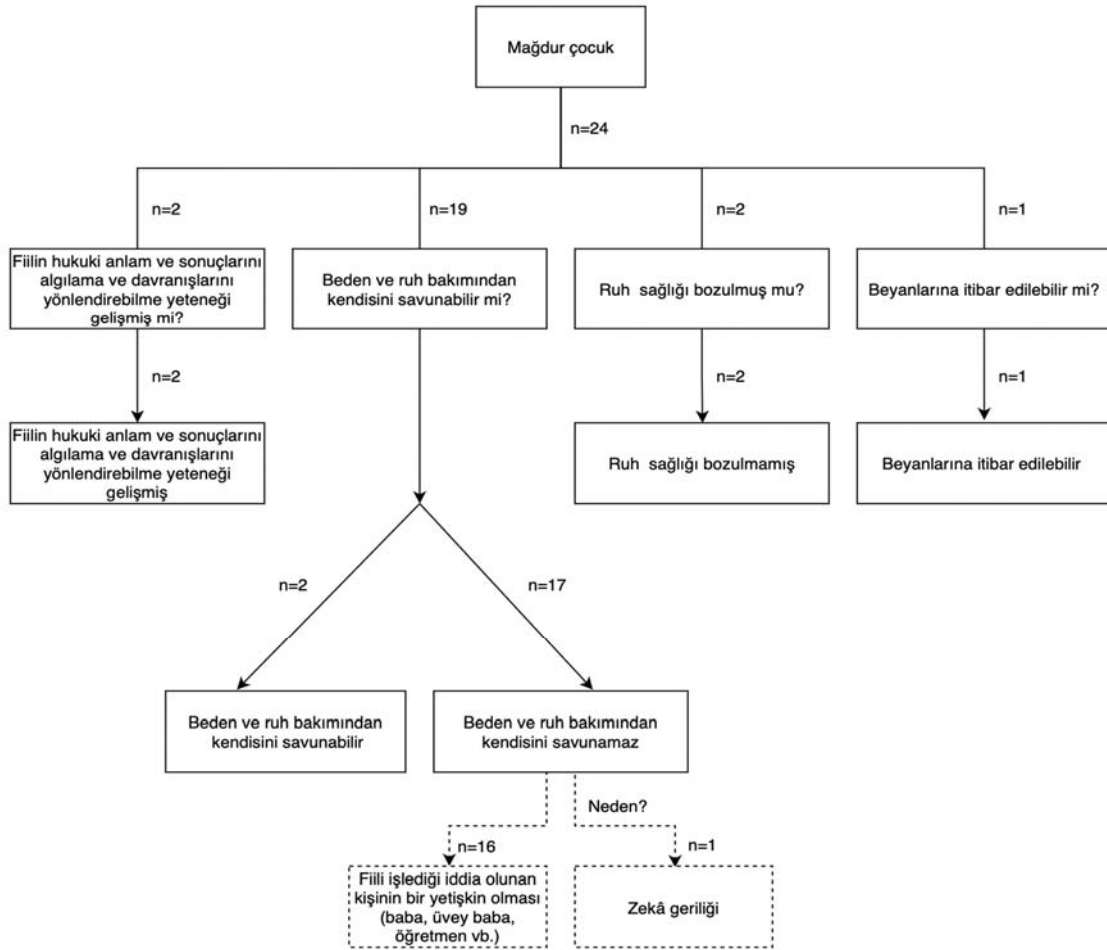
Suçta sürüklenen çocukların karıştıkları iddia edilen suçun türüne göre polikliniğimize yönlendirilme nedenlerine bakıldığında en sık neden %42,8 (30) ile “yaralama” iken ardından %25,7 (18) ile “hırsızlık”, %10 (7) ile “hakaret ve tehdit” ve %8,6 (7) ile “cinsel istismar” fiilleri gelmektedir. Diğer yönlendirilme nedenleri ise “suç eşyasının satın alınması veya kabulü”, “mala zarar verme”, “cinsel istismar”, “uyuşturucu ve uyarıcı madde imal ve ticareti” ve “iftira” şeklindedir (Şekil 2). Yapılan klinik değerlendirme sonucunda suçta sürüklenen çocukların 38’inin (%54,3) cezai sorumluluğunun tam olduğu, 32’sinin (%45,7) ise cezai sorumluluğunun tam olmadığı kanısına varılmıştır. Cezai sorumluluğu tam olan çocukların yaş ortalaması $14,75 \pm 1,09$ yıl iken cezai sorumluluğu tam olmayan çocukların $13,50 \pm 0,72$ yıldır ve gruplar arasındaki fark istatistiksel olarak anlamlıdır (Mann-Whitney U=630,50, $p<0,001$) (Şekil 2).

Şekil 2. Suçta sürüklenen çocukların karıştığı adli olaylar ve ceza sorumluluğu hakkında verilen kararlar.

*Mann-Whitney U testi



Çocukların mağdur sıfatıyla yer aldıkları dosyalara bakıldığında en sık nedenlerin %75,0 (18) ile yaralanma ve %16,7 (4) ile cinsel istismar olduğu saptanmıştır. Mağdur çocukların en çok yönlendirilme nedeni, “beden ve ruh bakımından kendisini savunup savunamayacağı” sorusudur. Diğer sorular ise “fiil hukuki anlam ve sonuçlarını algılayıp algılayamadığı ve davranışlarını yönlendirme yeteneğinin yeterince gelişmiş olup olmadığı”, “ruh sağlığının bozulup bozulmadığı” ve “beyanlarına itibar edilip edilmeyeceği” şeklindedir. Beden ve ruh bakımından kendisini savunup savunamayacağı sorulan çocukların 17’sine (%89,5) “savunamaz” şeklinde rapor verilmiştir. Bu kararın temel nedenleri, çocuğa karşı fiili işlediği iddia olunan kişilerin yetişkin olmaları (baba, üvey baba, öğretmen vb.) ve çocuğun zekâ geriliği olmasıdır (Şekil 3).

Şekil 3. Mağdur çocukların yönlendirilme nedenleri, verilen kararlar ve nedenleri

4. Tartışma

Mevcut çalışma, bir ilçe hastanesi çocuk psikiyatrisi polikliniğine adli makamlarca rapor istemiyle yönlendirilen çocuk ve ergenlerin özelliklerini adli açıdan değerlendirmeyi ve bu alanda literatüre katkı sağlamayı amaçlamaktadır.

Bu çalışmada; adli rapor istemiyle polikliniğimize yönlendirilen olguların büyük çoğunluğunu, suça sürüklenen çocuklar oluşturmaktadır. En son yayınlanan Türkiye İstatistik Kurumu (TÜİK) verilerinde (Temmuz 2021) ise güvenlik birimlerine intikal eden çocukların karıştığı olay sayısının 450 bin civarında olduğu; bu olaylarda çocukların %37,9'unun mağdur olarak, %25,3'ünün ise kanunlarda suç olarak tanımlanan bir fiili işlediği iddiasıyla (suça sürüklenme) yer aldığı belirtilmektedir. Mevcut çalışmanın bulguları, en son açıklanan TÜİK verileriyle uyumlu değildir ancak mevcut çalışmaya benzer şekilde

çocukların daha çok suça sürüklenen çocuk (SSÇ) sıfatıyla çocuk psikiyatrisine yönlendirildiklerini bildiren çalışmalar da mevcuttur (Karadağ, 2021, s. 187).

Olguların cinsiyet dağılımlarına bakıldığında suça sürüklenen 70 çocuğun 59'u (%84,3) erkektir. Daha önce yapılan çok sayıda çalışma, erkek çocukların kızlara göre adli olaylara daha fazla karıştığını bildirmiştir (Ayaz, Ayaz ve Soylu, 2012, s. 35; Güler vd., 2018, s. 40). Olumsuz çevre koşulları, düşük aile desteği, ailede suç öyküsü ve madde kullanımı varlığı gibi durumların, özellikle de ebeveynlerinin şiddetine maruz kalmanın, çocuklarda şiddete ve adli olaylara yatkınlığın nedenleri olduğu bilinmektedir. Erkek çocukların özellikle kırsal bölgelerde, sosyal hayatta daha fazla var olmaları ve buna bağlı olarak yanlış arkadaş gruplarına daha kolay dâhil olabilmeleri, erkek çocuklarda suça sürüklenmenin daha sık görülmesinin bir nedeni olabilir (Gümüştas, Yulaf, Gökçe, Sağlam ve Kütük, 2014, s. 281). Suça yatkınlığı açıklamaya çalışan birtakım çalışmalar, genetik yapı üzerinde durmuş; benzer şartlarda yetişen çocukların bazıları şiddete meyilliyken bazılarında bu yatkınlığın olmamasının bazı genlerle ilişkili olduğunu öne sürmüştür. Bu alanda yapılmış bir çalışma, "düşük" MAO-A aktivitesine sahip erkeklerin, çocukluklarında aile içi veya çevresel şiddete maruz kalmaları durumunda "yüksek" MAO-A aktivitesine sahip erkeklerle göre daha fazla şiddete eğilim, davranım bozukluğu ve toplum karşıtı davranışlar sergilediklerini göstermiştir (Caspi vd., 2002, s. 852). Fakat bu çalışmanın bulgularını desteklemeyen çalışmalar da mevcuttur (Young vd., 2006, s. 1022).

Mevcut çalışmada, suça sürüklenen çocukların en sık yönlendirilme nedeninin yaralama olduğu, ikinci sırayı ise hırsızlığın aldığı görülmektedir. Mevcut literatür bu konuda farklılıklar içermektedir. Güler ve arkadaşları (2018) yaptıkları çalışmada, suça sürüklenen çocukların en sık yönlendirilme nedeninin "yaralama" olduğunu belirtirken Bilaç ve arkadaşları "hırsızlık" olduğunu bildirmişlerdir (Bilaç, Şentürk Pılan, Orhon ve Bayrak, 2014, s. 115). En son yayınlanan TÜİK verilerinde (Temmuz 2021) ise güvenlik birimine gelen veya getirilen çocukların karıştığı olayların yaklaşık 114 bininde çocukların suça sürüklenen çocuk sıfatıyla yer aldığı, en sık nedenlerin yaralama (%31,4) ve hırsızlık (%30,5) olduğu belirtilmiştir. "Yaralama" kapsamında değerlendirilen fiillerin içeriğine bakıldığında silahla tehditten tokat atmaya çok geniş bir yelpazede fiillerin bu kapsamda değerlendirildiği görülmektedir. Çocukların özellikle ergenlik döneminde kendilerini akranlarına kanıtlama, onlara üstünlük kurma ve bir gruba dâhil olma eğiliminde olmaları; bunun sonucu olarak sık gerçekleşebilen akran kavgalarının yaralama kapsamında değerlendirilmesi bu oranları açıklayabilir (Çınar, Tekin, Keçeci ve Çetin, 2021, s. 174; Demir, Baran ve Ulusoy, 2005, s. 85). Dahası literatürde, hırsızlık gibi mala yönelik olarak işlenen fiillerin daha çok kalabalık bölgelerde (şehir merkezlerinde) gerçekleştiğine dair kanıtlar mevcuttur (Şen, Karbeyaz, Toygar ve Akkaya, 2012, s. 152). Mevcut çalışmanın kırsal bir örnekleme temsil ettiği düşünüldüğünde bulgular, literatür ile uyumlu görünmektedir.

Literatüre bakıldığında zekâ düzeyi ile adli olaylara karışma arasında bir ilişki olduğu görülmektedir (Moffitt, Gabrielli, Mednick ve Schulsinger, 1981). Düşük IQ'ya sahip bireylerin, normal IQ'ya sahip bireylere göre adli olaylara daha sık karıştığı ve bu durumun başlıca nedeninin impulsivite (dürtüsellik) olduğu belirtilmiştir. Yazarlar, yüksek IQ'ya sahip olan bireylerin bilişsel kontrol sistemlerinin daha iyi olduğuna ve düşük IQ'ya sahip olan bireylerdeki dürtüselliğe odaklanan müdahalelerin önemine vurgu yapmışlardır (Koolhof, Loeber, Wei, Pardini ve D'escury, 2007, s. 288). Polikliniğimize başvuran olguların zekâ düzeylerinin değerlendirilmesi, klinik gözlem ve psikometrik yöntemler (Porteus ve Kent E-G-Y testleri, WISC-R testi) birlikte kullanılarak yapılmaktadır. Çalışmamızdaki 94 olgunun yalnızca 1'inde zekâ geriliği bulunmaktaydı. Zekâ geriliği oranının, gelişmekte olan ve gelişmemiş ülkelerde beslenme sorunları, akraba evliliği ve eğitsel yetersizlik gibi nedenlerin etkisiyle yüksek olmasının beklendiği bir durumda, örneklemimizdeki zekâ geriliği oranının beklenenden az olmasının nedeni, zekâ geriliği olan çocukların üzerindeki sosyal kontrol mekanizmasının kırsal ve nüfusun yoğun olmadığı bölgelerde daha güçlü ve işlevsel olması olabilir (Arıkan, 2020, s. 65).

Türkiye'de yapılan çalışmalar; çocuk ve ergen olgular içerisinde en çok suç işlenen dönemin 14 yaş olduğunu göstermiştir (Kurtuluş vd., 2009, s. 8). Mevcut çalışmadaki çocuk ve ergenlerin yaş ortalaması, bu literatür bilgisini desteklemektedir. Bu durumun bir nedeni; ergenlik döneminin gelişimsel özellikleri olan dürtüsellik, macera arayışı, kendini akranlarına kanıtlama çabası vb. olabilir. Nitekim polikliniğimize suça sürüklenen çocuk olarak gönderilen olgulardan 32'sine (%45,7) işledikleri iddia olunan fiilin hukuki anlam ve sonuçlarını algılasalar bile fiilin işleniş biçimi ve içinde buldukları ergenlik döneminin gelişim özellikleri dikkate alındığında davranışlarını yönlendirme yetilerinin yeterince gelişmemiş olduğu yönünde rapor verilmiştir. Ayrıca cezai sorumluluğunun tam olduğuna karar verilen çocukların yaş ortalaması, diğerlerinden anlamlı derecede yüksektir. Bu noktada, beyin gelişimine atıfta bulunmak yerinde olacaktır. Nitekim, beyin bölgelerindeki olgunlaşma (matürasyon) süreci ergenlik dönemi boyunca ve yetişkinliğe kadar devam etmektedir (Tamnes vd., 2010, s. 534). Dahası, yürütücü işlevler (planlama, nedensellik kurma vb.), duygu düzenleme ve dürtü kontrolünün merkezi olan "prefrontal korteks"in beynin en son olgunlaşan bölümlerinden biri olduğu gösterilmiştir (Arain vd., 2013, s. 453). Bu bilgiler ışığında, yaşın dürtü ve davranışların kontrolündeki önemi ortaya çıkmaktadır. Ayrıca ergenlik dönemi kendi içerisinde farklı gelişimsel ve psikososyal özellikler gösteren erken ergenlik, orta ergenlik ve geç ergenlik şeklinde dönemlere ayrılmaktadır (UNICEF, 2010, s. 67). Bu nedenle adli psikiyatrik değerlendirme sürecinde, çocuğun yaşının ve içinde bulunduğu gelişim dönemi özelliklerinin göz önünde bulundurulması gerekmektedir.

Çalışmadaki suça sürüklenen çocukların bir kısmı (%2,9), geçmişte dikkat eksikliği hiperaktivite bozukluğu (DEHB) teşhisi almıştır. DEHB olan, özellikle de tedavi almayan çocukların adli olaylara karışma ihtimalinin

akranlarına göre daha yüksek olduğu, önceki çalışmalar tarafından ortaya konulmuştur (Karadağ, 2021, s. 191; Philipp-Wiegmann vd., 2018, s. 391). DEHB'nin çekirdek belirtilerinden birinin "dürtüsellik" olduğu düşünüldüğünde bu durum, akla yatkındır. Bu doğrultuda, adli psikiyatrik değerlendirme sürecinde çocuğun tıbbi öyküsünün ayrıntılı alınması, var ise psikiyatrik tanılarının bilinmesi önemlidir. Çünkü altta yatan psikiyatrik durumlar çocuk veya ergenin davranışlarını yönlendirme yeteneğini önemli ölçüde etkileyebilmektedir.

Dünya Sağlık Örgütü (DSÖ, 1985) çocuk istismarını "bir yetişkin, toplum veya ülke tarafından bilerek ya da bilmeyerek yapılan, çocuğun/ergenin sağlığını, fiziksel ve psikososyal gelişimini olumsuz etkileyen, davranışların tümü" olarak tanımlamaktadır. Çocuk istismarı; fiziksel, duygusal, cinsel istismar ve ihmal başlıkları altında incelenebilir (Uğurlu, 2022, s. 165). Çocuk istismarının sıklığı toplumlara göre farklılıklar göstermektedir. TÜİK verilerine göre ülkemizde 2017 yılında 18 binin üzerinde çocuk cinsel istismara maruz kalmıştır (Akçe ve Doğan, 2020, s.15). Çalışmalar, düşük sosyoekonomik seviye ve kırsal bölgelerde yetişen çocukların çocuk istismarı açısından risk altında olduğunu göstermektedir (Çetin ve Altınar, 2019, s. 143). Mevcut çalışmadaki mağdur çocukların 4'ü (%16,7) cinsel istismar nedeniyle çocuk psikiyatristine yönlendirilmiştir. Bu oranın literatürdeki diğer çalışmalarla kıyaslandığında düşük olduğu görülmektedir (Sertdemir vd., 2020, s. 29). Bu durumun nedenleri; kırsal bölgelerdeki sosyokültürel yapı, farkındalığın az olması, kapalı toplum yapısı ve bunların sonucu olarak çocuk/ailenin damgalanma korkusu nedeni ile bildirimde bulunmaması olabilir.

Bu çalışma, bir ilçe örneklemindeki çocuk adli olgularını değerlendiren, ilk çalışma olması açısından önemlidir. Fakat çalışmanın bazı kısıtlılıkları da mevcuttur. Birincisi, retrospektif bir çalışma olmasıdır. İkinci kısıtlılık, örneklem sayısının az olmasıdır ancak belirtilen tarihler arasındaki tüm başvuruların değerlendirmeye alındığı vurgulanmalıdır. Üçüncüsü ise örneklemin sadece adli makamlar tarafından yönlendirilen olgulardan oluşması nedeniyle tüm çocukları yansıtmamasıdır.

5. Sonuç

Çocuk ve ergen yaş grubunda adli olayların sıklığı giderek artmaktadır. Bu nedenle çocuk psikiyatristlerinin adli olgular ile ilgili bilgi ve tecrübelerini artırmak oldukça önemli görünmektedir. Ayrıca çocuk ve ergen yaş grubunda adli olaylara karışma sıklığını azaltacak ve toplumun çocuk istismarı ile ilgili farkındalığını artıracak projelerin geliştirilmesi gerekmektedir. Bu doğrultuda, okul eğitiminin desteklenmesi önemlidir. Nitekim okul, çocuk ve ergenlerin davranışlarının ve çevresinin etkin bir şekilde kontrol edilebilmesini sağlar (Bülbül ve Doğan, 2016, s. 34). Dahası, düşük okul başarısına ve motivasyonuna sahip olan çocuk ve ergenler, akranlarına göre daha sık adli olaylara karışmaktadır

(Bilginer, Karadeniz, Hızarcı, Yılmaz ve Kandil, 2021, s. 221). Bu noktada, çocukların okula yönelik olumsuz tutumlarını azaltacak önlemler (ders yükünün azaltılması, sosyal etkinliklere daha fazla yer verilmesi vb.) alınmalıdır. Dahası bireysel (DEHB ve davranım bozukluğu) risk faktörlerine sahip olan çocukların rehber öğretmenleri tarafından dikkatli takibi ve zamanında yönlendirilmesi, çocuk suçluluğunun önüne geçilebilmesi için oldukça önemlidir. Öğretmenlerin bu konudaki farkındalıklarını artırmaya yönelik hizmet içi eğitimler planlanmalıdır.

İkinci olarak çocuk istismarının azaltılması için toplumsal farkındalığı artırmak gerekmektedir. Bu noktada özellikle kırsal bölgelerde yapılacak çalışmalar önemlidir. Nitekim yukarıda bahsedildiği üzere kırsal bölgelerdeki kapalı toplum yapısı, damgalanma korkusu ve görece düşük sosyokültürel düzey istismar bildirimlerinin yapılmamasının başlıca nedenleri gibi görünmektedir. Aileler, çocuk istismarı ve gerektiği durumlarda hangi yolu izlemeleri gerektiği konularında bilinçlendirilmelidir. Bu tür olgularda da okul ve öğretmenlerin rolü göz ardı edilmemelidir. Nitekim, ebeveynlerin ardından çocukların en güvendikleri kişilerin başında öğretmenler gelmektedir (Üstündağ, 2022, s. 119). Öğretmenler, hangi durumlarda şüphelenmeleri gerektiği ve bir cinsel istismar olgusuyla karşılaştıklarında neler yapmaları gerektiği konularında donanım sahibi olmalıdırlar.

Son olarak adli psikiyatrik değerlendirmenin daha sağlıklı bir şekilde yapılabilmesi için adli makamlar, sosyal hizmet birimleri ve sağlık kurumları arasındaki iş birliği artırılmalıdır. Adli psikiyatrik değerlendirmenin bütüncül bir bakış açısı gerektirmesi nedeniyle psikiyatrik değerlendirmeyi yapacak ilgili uzmanın, çocuk ve ergenin sosyodemografik özellikleri (aile yapısı, yetiştiği ve yaşadığı ortam, ailedeki suç öyküsü vb.) hakkında yeterli bilgiye sahip olması gerekmektedir. Bunun için sosyal hizmet birimleri tarafından detaylı sosyal inceleme raporlarının oluşturulması ve ilgili uzman tarafından değerlendirilmesi oldukça önemlidir.

Kaynakça

- Aksu, H., Karakoç Demirkaya, S., Gürbüz Özgür, B., & Gün, B. (2013). Aydın ilinde bir yıldaki çocuk ve ergen adli olguların değerlendirilmesi. *Anatolian Journal of Psychiatry/Anadolu Psikiyatri Dergisi*, 14(4), 369-377.
- Arain, M., Haque, M., Johal, L., Mathur, P., Nel, W., Rais, A., ... Sharma, S. (2013). Maturation of the adolescent brain. *Neuropsychiatric Disease and Treatment*, 9, 449-461.
- Arikan, H. (2020). Türkiye'de Çevresel Etmenler, Yoksulluk ve Çocuk Suçluluğu Haritalama. *Kırıkkale Üniversitesi Sosyal Bilimler Dergisi*, 10(1), 53-78.
- Ayaz, M., Ayaz, A. B., & Soylu, N. (2012). Çocuk ve ergen adli olgularda ruhsal değerlendirme. *Klinik Psikiyatri Dergisi*, 15(1), 33-40.
- Bilaç, Ö., Şentürk Pılan, B., Orhon, Z., & Bayrak, A. (2014). Suça sürüklenen çocukların suç ve tanı dağılımlarının incelenmesi: Kesitsel bir araştırma. *Çocuk ve Gençlik Ruh Sağlığı Dergisi*, 21(2), 115-122.
- Bilginer, Ç., Karadeniz, S., Hızarcı, S., Yılmaz, B. C., & Kandil, S. (2021). Suça sürüklenen çocukların adli psikiyatrik değerlendirme ve rapor sonuçları: İki yıllık retrospektif dosya taraması. *Klinik Psikiyatri Dergisi*, 24(2), 217-227.
- Bülbül, S., & Doğan, S. (2016). Suça sürüklenen çocukların durumu ve çözüm önerileri. *Çocuk Sağlığı ve Hastalıkları Dergisi*, 59(1), 31-36.
- Cantürk, G. (2005). Çocuk suçluluğunda adli psikiyatrik değerlendirme. *Sted Dergisi*, 14(2), 31-34.
- Caspi, A., McClay, J., Moffitt, T. E., Mill, J., Martin, J., Craig, I. W., ... Poulton, R. (2002). Role of genotype in the cycle of violence in maltreated children. *Science*, 297(5582), 851-854.
- Çalışkan Demir, A. (2022). Bir üniversite hastanesi çocuk psikiyatri polikliniğine adli psikiyatrik değerlendirme için yönlendirilen çocukların klinik özellikleri ve adli raporlarının incelenmesi: İki yıllık retrospektif değerlendirme. *İnönü Üniversitesi Sağlık Hizmetleri Meslek Yüksek Okulu Dergisi*, 10(3), 893-902.
- Çetin, K., & Altın, H. (2019). Cinsel İstismara Uğramış Çocukların Sosyodemografik Değerlendirilmesi. *Necmettin Erbakan Üniversitesi Ereğli Eğitim Fakültesi Dergisi*, 1(2), 135-147.
- Çınar, S. E., Tekin, Ö. E., Keçeci, B., & Çetin, D. (2021). Ergenlerde Heyecan Arayışı, Yıkıcı Davranışlar ve Üst Bilişsel Farkındalığın Siber Zorbalığı Yordayıcılığı. *Marmara Üniversitesi Atatürk Eğitim Fakültesi Eğitim Bilimleri Dergisi*, 54(54), 169-187.
- Demir, N. Ö., Baran, A. G., & Ulusoy, D. (2005). Türkiye'de ergenlerin arkadaş-akran grupları ile ilişkileri ve sapmış davranışlar: Ankara örnekleme. *Bilig*, (32), 83-108.
- Erikson, E. H. (2018). *İnsanın sekiz evresi*. (Çeviri: G. Akkaya). İstanbul: Okuyan Us Yayınları.
- Eryalçın, M., & Duyan, V. (2021). *Suçta sürüklenen çocuk ve gençler*. İstanbul: Yeni İnsan Yayınevi.
- Fındık, O. T. P., Özcan, B. G., Arman, A. R., & Gümüştas, F. (2019). Erken evlendirilmeleri için adli rapor talebi ile çocuk psikiyatri polikliniğine yönlendirilen ergenlerin sosyodemografik ve ruhsal özelliklerinin değerlendirilmesi. *Turkish Journal of Child Adolescent Mental Health*, 26(3), 125-130.
- Güler, G., Sungur, M. A., & Kütük, M. Ö. (2018). Suça sürüklenen çocukların klinik ve sosyodemografik özelliklerinin değerlendirilmesi. *Adli Tıp Bülteni*, 23(1), 39-46.
- Gümüştas, F., Yulaf, Y., Gökçe, S., Sağlam, S., & Kütük, E. K. (2014). Adıyaman ilinde çocuk ve ergen psikiyatrisi polikliniğine yönlendirilen adli olguların bir yıllık geriye dönük incelenmesi. *Cukurova Medical Journal*, 39(2), 280-289.
- Akçe, İ., & Doğan, H. (2020). Cinsel istismara maruz kalmış çocuklar üzerine bir değerlendirme. *Sosyal Çalışma Dergisi*, 4(1), 12-20.
- Kanunu, Ç. K. (2005). Kanun numarası: 5395. Kabul Tarihi, 3(07).

- Karadağ, M. (2021). Bir Üniversite Hastanesi Çocuk ve Ergen Ruh Sağlığı ve Hastalıkları Kliniğinde Değerlendirilen Adli Olguların Sosyodemografik ve Klinik Özelliklerinin İncelenmesi. *Dicle Tıp Dergisi*, 48(1), 187–196.
- Karakoç Demirkaya, S., Aksu, H., Yılmaz, N., Gürbüz Özgür, B., Eren, E., & Avcı, S. N. (2015). Bir Üniversite Hastanesi Çocuk ve Ergen Psikiyatrisi Polikliniğine Başvuran Olguların Tanıları ve Sosyodemografik Özellikleri. *Meandros Medical And Dental Journal*, 16(1), 4–8.
- Kır, E. (2013). Çocuklara yönelik cinsel taciz ve istismara karşı önleyici eğitim çalışmaları. *Journal of Istanbul University Law Faculty*, 71(1), 785–800.
- Koolhof, R., Loeber, R., Wei, E. H., Pardini, D., & D'escury, A. C. (2007). Inhibition deficits of serious delinquent boys of low intelligence. *Criminal Behaviour and Mental Health*, 17(5), 274–292.
- Kurtuluş, A., Salman, N., Günbet, G., Bora, B., Cenger, C. D., & Kemalettin, A. (2009). Denizli ilinde 12-15 yaş arasındaki suçta sürüklenen çocukların sosyodemografik özellikleri. *Pamukkale Tıp Dergisi*, (1), 8–14.
- Moffitt, T. E., Gabrielli, W. F., Mednick, S. A., & Schulsinger, F. (1981). Socioeconomic status, IQ, and delinquency. *Journal of Abnormal Psychology*, 90(2), 152-156.
- Philipp-Wiegmann, F., Rösler, M., Clasen, O., Zinnow, T., Retz-Junginger, P., & Retz, W. (2018). ADHD modulates the course of delinquency: a 15-year follow-up study of young incarcerated man. *European Archives of Psychiatry and Clinical Neuroscience*, 268(4), 391–399.
- Şen, S., Karbeyaz, K., Toygar, M., & Akkaya, H. (2012). Eskişehir’de suçta itilen çocukların sosyodemografik değerlendirilmesi. *Adli Tıp Dergisi*, 26(3), 146–155.
- Sertdemir, M., Kut, B., Demirci, Ş., Akça, Ö. F., Erden, S., Uğuz, F., ... Bilgiç, A. (2020). Konya İlinde Bir Çocuk ve Ergen Psikiyatrisi Kliniğinde Değerlendirilen Adli Olguların Sosyodemografik ve Klinik Özelliklerinin Geriye Dönük İncelenmesi. *Turkish Journal of Child Adolescent Mental Health*, 27(1), 27–32.
- Tamnes, C. K., Østby, Y., Fjell, A. M., Westlye, L. T., Due-Tønnessen, P., & Walhovd, K. B. (2010). Brain maturation in adolescence and young adulthood: regional age-related changes in cortical thickness and white matter volume and microstructure. *Cerebral Cortex*, 20(3), 534–548.
- Uğurlu, Z. (2022). Toplumsal Cinsiyete Dayalı Şiddetin Çocuğa Yansımaları: Çocuk İstismarı. *Türkiye Sosyal Hizmet Araştırmaları Dergisi*, 6(2), 160–174.
- UNICEF. (2010). *Ceza Sorumluluğunun Değerlendirilmesi Rehberi*.
- Üstündağ, A. (2022). Ebeveynlerin cinsel istismardan korunma eğitimine yönelik tutumlarının incelenmesi. *Current Perspectives in Social Sciences*, 26(1), 118–129.
- Uzun, A., & Aliğaoğlu, A. (2009). Tokat şehrinde mala karşı suçlar. *Journal of International Social Research*, 2(8), 430-444.
- Young, S. E., Smolen, A., Hewitt, J. K., Haberstick, B. C., Stallings, M. C., Corley, R. P., & Crowley, T. J. (2006). Interaction between MAO-A genotype and maltreatment in the risk for conduct disorder: failure to confirm in adolescent patients. *American Journal of Psychiatry*, 163(6), 1019–1025.