

BÖLGESEL COĞRAFYA AÇISINDAN BREZİLYA VE TÜRKİYE

Dr. Ercan KAZEL¹

ÖZET

Coğrafya disiplinindeki en temel araştırma alanlarından birisi de bölgesel coğrafyadır. Bu araştırmanın amacı Güney Amerika ülkelerinden olan Brezilya'nın temel coğrafya özellikleri hakkında bazı çıkarımlarda bulunmak, ülkenin bölgesinde ve dünyada öne çıkan farklarını belirlemek, coğrafi, siyasi ve ticari farklılıkların Türkiye-Brezilya ilişkilerindeki yerini ele almaktır. Araştırmada çeşitli kurum ve kuruluşlardan, yayınlardan veya raporlardan elde edilen birincil/ikincil veriler, nitel araştırma yöntemlerinden doküman analizine tabi tutulmuştur. Çalışmada elde edilen verilerle Coğrafi Bilgi Sistemleri uygulamasında hazırlanan haritalar kullanılmıştır. Brezilya, bulunduğu bölgede, kıtada ve ayrıca küresel ölçekte farklı özellikleriyle öne çıkan ve birçok alanda potansiyel barındıran önemli bir ülkedir. Tropikal iklim, yeryüzü şekilleri, saha yapısı, doğal kaynaklar, tarım, nüfus ve yerleşme gibi coğrafi faktörler Brezilya ülkesinde gerek ekonomik, gerek kültürel ve gerekse toplumsal yapının şekillenmesinde rol oynamıştır. Belirtilen coğrafi hususlar Brezilya'yı çevresinden ayıran ve farklı kılan en temel özelliklerdir. Brezilya ve Türkiye arasındaki coğrafi uzaklık tarih boyunca ilişkileri olumsuz etkilemiştir. Fakat günümüzde ulaşım sistemlerinin gelişmesi ve iki ülkenin coğrafi açıdan birbirini tamamlayan yapıları ilişkileri ilerletmiştir. Brezilya özellikle coğrafi şartlardan dolayı buğday, zeytin, çeşitli sebze ve meyve gibi gıda ürünleri, bazı mineraller, gübre ve tohumluk gibi ürünlerde dışa bağımlıdır. Türkiye'nin bu ihtiyacı karşılama potansiyeli bulunmaktadır. Bu doğrultuda birbirini tamamlayan farklı üretim kapasiteleri siyasi ve ekonomik olarak iki ülkeyi birbirine yakınlaştırmıştır. Ancak özellikle iki ülke arasındaki ticari münasebetlerde gümrük işleyişi ve vergileri, dil problemi ve birçok diğer resmi prosedürden dolayı henüz aşılamayan sorunlar bulunmaktadır. Bu sorunlar aşıldığı ve coğrafi gerçekliklere göre politikalar üretildiği takdirde Brezilya ve Türkiye arasındaki ilişkiler çok daha iyi seviyeye ulaşacaktır.

Anahtar Kelimeler: Bölgesel Coğrafya, Brezilya, Türkiye, İlişkiler

¹ Milli Eğitim Bakanlığı, Ar-Ge, ORCID: 0000-0002-7827-6002, ercankazel@hotmail.com
Araştırma Makalesi/Research Article, Geliş Tarihi/Received: 11/10/2022–Kabul Tarihi/Accepted: 27/10/2022

IN TERMS OF REGIONAL GEOGRAPHY BRAZIL AND TÜRKİYE

ABSTRACT

One of the most basic research areas in the discipline of geography is regional geography. The purpose of this research is to deduce about the basic geographical features of Brazil, which is one of the South American countries, to determine the differences that stand out in the region of the country and in the world, to consider the situation of geographical, political and commercial differences in Türkiye-Brazil relations. In the research, primary/secondary data sources obtained from various institutions and organizations, publications or reports, qualitative research methods and document analysis were used. The data obtained in the study were prepared in the GIS application. Brazil is an important country with different characteristics in the region in which it is located, on the continent and also on a global scale. Geographical factors such as tropical climate, landforms, field structure, natural resources, agriculture, population and settlement in Brazil are great importance in the formation of both the economic, cultural and social structure. That's why Brazil is different from its surroundings. The geographical distance between Brazil and Türkiye has affected negatively their relations throughout history. But today, thanks to the development of transport systems and the geographically complementary characteristics of the two countries, relations have progressed. Brazil is dependent on outside financial sources. Türkiye has the potential to provide these needs. However, especially in commercial relations between the two countries, such as customs procedures, taxes, language problems and other official procedures have problems that have not yet been overcome. If these problems are overcome and policies are produced according to geographical realities, relations between Brazil and Turkey will reach a much better state.

Keywords: Regional Geography, Brazil, Türkiye, Relations

GİRİŞ

Bölgesel coğrafya bir mekânın hangi coğrafi özelliklere sahip olduğu ve diğer mekânlardan hangi unsurlarla ayrıldığı konusunda sentez yapmaktadır. Yiğit'e göre bölgesel coğrafya çalışmaları sistematik coğrafyanın sadece bir mekana yüzeysel olarak uygulanması değil, bilakis o mekânın çevresinden ayrılan ve öne çıkan farklarını ortaya koymak için yapılmaktadır (Yiğit, t.y.:3). Tümertekin ve Özgüç de bölgesel coğrafya yaklaşımının coğrafi bilgilerin düzenlenip örgütlendirilmesinde hala en mantıklı yol olarak birer monografya çalışması olduğunu, ayrıca üst düzey bir sentez ile mekânın öne çıkan coğrafi farklılıklarını ele alan bir yaklaşım olduğunu vurgulamaktadır (Tümertekin ve Özgüç, 2020).

Genel coğrafya konularının bölgesel coğrafyaya uygulanması ve coğrafi özelliklerin bir senteze ulaştırılması ancak bu gibi karşılaştırmalı saha çalışmalarıyla mümkündür. Bu yaklaşıma göre araştırmada sadece belli bir bölgenin öne çıkan özelliklerini ele almak şeklinde değil, aynı zamanda bölgelerin coğrafi özelliklerinin ülkeler arası münasebetlere de olan yansımaları ortaya koyulmaya çalışılacaktır. Böylelikle araştırma her ne kadar coğrafya disiplinine göre hazırlansa da uluslar arası ilişkiler perspektifiyle de yorumlanmıştır. Araştırmada nitel yöntemler tercih edilmiştir.

Çeşitli kurum ve kuruluşlar ile diğer kaynaklardan toplanan verilerle Brezilya ülkesinin coğrafi özelliklerini ortaya koymak adına şekiller oluşturulmuş ve bu noktada ArcGIS 10.4.1 programı kullanılmıştır. Araştırma evreni ve kapsamını bölgesel coğrafyanın yanında siyasi ve ekonomik coğrafya oluşturmaktadır. Doğal bölgelerin ayrılmasında genellikle türdeş/tek tip olan özellikleri esas alan homojen bölge, farklı tür unsurların senteziyle bir araya gelmesi sonucu oluşturulan heterojen (coğrafi) bölge ve ikisi arasında bir sentez olan ve fiziki ve beşeri unsurları harmanlayan formal (biçimsel) bölge tasnifleri kullanılmaktadır. Bu çalışmada doğal tasniflerin yanında beşeri sınıflandırmalar da ön plandadır. Özçağlar'ın tasnifinden hareketle araştırmanın mekânsal kapsamını daha çok beşeri nitelikli ülkesel ölçek oluşturmaktadır. Ülkeler arası ilişkilerin esasını ortaya koymak için de kıtasal ve küresel ölçek baz alınmıştır (Özçağlar, 2016:10).

Bilindiği üzere ülkeler ve bölgeler arası ilişkilerin tesisinde coğrafi ve siyasi parametreler belirleyici yere sahiptir. Ülke ve bölgelerin coğrafi konumları ve bunun sağladığı avantaj ve dezavantajların hem coğrafya disiplini hem de uluslararası ilişkiler gibi bilimler nazarında geçerliliği bulunmaktadır. Küresel dünya düzenindeki temel yaklaşımlardan olan ülkeler arası ve bölge ötesi ilişkilerin tesis edilmesinde politik eğilimlerin yanı sıra en mühim unsur hiç şüphesiz coğrafya ve coğrafyanın alt bileşenlerinden olan ulaşımdır. Bölgeler arası etkileşimin sağlandığı boğaz ve kanallar ise ulaşım için geçiş akslarını oluşturmaktadır. Bu ve benzeri ulaşım alternatifleri bölgeler ve ülkeler arasındaki ilişkilerin oluşumunda rol oynar. Bunun yanında bölgeler ve ülkeler arasındaki coğrafi, ekonomik ve sosyal farkların, ekonomik ve sosyal açıdan ayrımlar ile tamamlayıcılıkları da beraberinde getirdiği muhakkaktır. Buradaki en mühim bağ, ülkelerin sahip olduğu siyasi coğrafya özellikleri ve jeopolitik unsurların politik ilişkileri etkilemesi hususudur. Brezilya ve Türkiye bu duruma örnek teşkil etmektedir.

Türkiye ve Brezilya ülkeleri, coğrafi perspektifle çok fazla çalışılmadığı için bu çalışmada ele alınmıştır. Örneğin YÖK Tez Kataloğunda Brezilya ile ilişkili görülen 71 tez hazırlanmış, bunların neredeyse tamamı ekonomi, uluslar arası ilişkiler ve siyaset bağlamında ele alınmıştır. İçerisinde Brezilya ülkesine de değinen ve Latin Amerika başlığı altında ele alınan 82 tez bulunmaktadır. Yine içerisinde Brezilya ülkesine de değinilen ve Güney Amerika başlığı altında ele alınan 10 adet tez bulunmaktadır. Bu tezlerde de yukarıda belirtilen bilim alanlarına göre analizler yapılmıştır (Yüksek Öğretim Kurumu (YÖK) Ulusal Tez Merkezi, 2022). Bu durum sınırlı sayıdaki makale çalışmalarına da yansımıştır. Dolayısıyla Brezilya ülkesinin coğrafi perspektifle ele alınması, esasen ülkeler arası münasebetlerin gerçekçi şekilde yorumlanması için gerekli görülmüştür.

Brezilya'nın coğrafi görünümünü oluşturan en önemli unsurlar nemli iklimin tesiriyle oluşan bitki örtüsü, Kuzeyde Hidrografik doğal bölgelerden en büyüğünü oluşturan Amazon, Batıdaki Parana ve Paraguay nehirleri, geniş ovalar, nüfusu kendine çeken Doğuda ve Kuzeyde bulunan yüksek kesimlerdeki yaylalar ve Atlas Okyanusu kıyısındaki adalardır (Google earth). Belirtilen coğrafi özellikler Brezilya ülkesini Türkiye dâhil olmak üzere diğer bölgelerden ayıran en önemli unsurlara karşılık gelir. Coğrafi özellikler bu ülkede tarım, hayvancılık, nüfus ve ekonomik yapı gibi unsurlar üzerinde etkili olmaktadır.

Değınilmesi gereken bir diğler husus Brezilya ve Tırkiye iliřkilerinin yapısıdır. Hemen belirtmek gerekir ki Tırkiye, özellikle siyasi ve ticari aıdan evresindeki geliřmekte olan lkelerle aynı refleksleri, deđiřim ve dnřm gstermezken, literatrde genellikle Latin Amerika lkelerinden Meksika, Arjantin ve daha ziyade Brezilya ile karřılařtırılmaktadır (Yalın, 2008:2, Dıř Ekonomik İliřkiler Kurulu (DEİK) Blteni, 2015:2). zellikle Brezilya lkesinin ekonomik yapısı ve uygulanan politikalar Tırkiye'nin gemiřte yařadığı kriz ortamları ve sonrasındaki iyileřme eđilimlerine benzer zellikler gsterdiği vurgulanmaktadır. Ancak yapılan arařtırmalarda bu benzerliđin ok yakın unsurlar arz etmediđi tespit edilmiřtir. Her řeye rađmen Tırkiye'nin Gney Amerika lkeleri ierisindeki en byk ticaret ortađı Brezilya'dır. Brezilya ve Tırkiye arasında gerek iklim ve gerekse diğler kořullardan dolayı tamamlayıcı ticari rnler nemli bir avantaj oluřturmaktadır. 2021 yılı verilerine gre Tırkiye ve Brezilya lkeleri arasında 4,4 milyar dolarlık ticaret gerekleřmiřken, yakın gelecekte 10 milyar dolar ticaret hacmi hedeflenmiřtir (T. C. Dıřıřleri Bakanlıđı, T.C. Ticaret Bakanlıđı).

Esasen iki lke arasında iliřkilerin ok ileri seviyede olmamasının temelinde Brezilya'nın yařadığı siyasi sorunlar, ticarete Brezilya'nın Gney Ortak Pazarı (MERCOSUR) erevesinde koyduđu yksek gmrk vergileri, evrakların Portekizce dzenlenmesi zorunluluđu, sertifika uygulamaları gibi bazı prosedrlerin fazla olması (Ersungur vd.2017:3) ve cođrafi uzaklıktan dolayı yařanan uzun tařımacılık sreleri ile bunun getirdiđi maliyettir. İki lke arasındaki ticari iliřkilerin artması iin bilhassa yasal prosedrlerin esnetilmesi gerekmektedir.

Ulařım olanaklarının hızla geliřmeye bařladığı 20.y.y. itibariyle lkeler arası cođrafi uzaklıđın bir engel olmaktan ıkıma bařladığı sylenebilir. Ancak bu geliřmeler ulařım maliyetlerinin mevcudiyetini ortadan kaldırmamaktadır. Ulařım alternatiflerinin ve diplomatik temasların son dnemlerde artması sz konusu olsa da, iki lkenin kendi blgelerindeki lkelerle olduđu kadar yođun ticari ve sosyal iliřkilerde bulunduđunu sylemek zordur. Bunun yanında iki lkenin sahip olduđu dođal kaynak eřitliliđi, sektrler arası retim farkları, tarımsal rn farklılıđı ve son olarak turizm olanaklarındaki eřitlilikler, ekonomik birer tamamlayıcı unsur olarak iliřkilerin geliřmesinde bir fırsat sunmaktadır.

1. BLGE SINIFLANDIRMALARINA GRE BREZİLYA

Blgesel cođrafyada eřitli blge trlerinden ve sınıflandırmalarından bahsetmek mmkndr. Tmertekin ve zg'e (2020) gre, birden ok unsurun etkisinde kalan řekilsel (formal) blgeler, trdeř olmayan alanları ifade eden iřlevsel blgeler ve yerel halk etkilerinin grldđ geleneksel halk kltr blgeleri (vernakler) bařlıklarında inceleme yapılabilir (Tmertekin ve zg, 2020:138). zađlar'a gre ise kresel lek, kıtasal lek ve lkesel lek kapsamı ierisinde birok blge sınıflandırılması yapılmıřtır. Burada zerinde durulan ana noktalar blgenin; fiziki unsurların, beřeri unsurların yahut her ikisinin de karřılıklı olarak etkileřimi sonucu meydana gelerek belirlenmesidir. Trdeř (homojen), trdeř olmayan (heterojen), formal/biimsel blge sınıflandırmaları kabaca zerinde durulan bařlıkları oluřturmaktadır. Bunların altında da birok alt sınıflandırma yapılmaktadır (zađlar, 2016: 11). Arın'a (2013) gre de blgeler cođrafi blge ve antropojen blge olarak tasnif edilmiřtir (Arın, 2013:16-21). Her  deđerlendirme de birok oranda paralel noktaları ihtiva etmektedir.

Ancak hızla değişen dünya şartlarına uygun olarak yeni bölge yapılarının oluşmaya başladığını da eklemek gerekmektedir. Dünyada hızlı nüfus artışı, yoğun kentleşme ve teknolojik gelişmeler gibi unsurlar artmakta, bunların tamamı bir mekân üzerinde cereyan etmekte ve bunlar fark edilsin ya da edilmesin şartlara göre değişiklik gösteren bir bölge sınıfı içerisine dâhil olmaktadır.

Belirtilen bölge sınıflandırmaları kapsamına Brezilya ülkesinin olduğu saha da girmektedir. Doğal bölgeler ve beşeri bölgeler olmak üzere iki unsurun etkisi bu değerlendirmelerde öne çıkmaktadır. Örneğin Brezilya'nın içinde bulunduğu Floristik Doğal Bölge tasnifine giren Neotropis Büyük Bitki Bölgesi (Erinç, 1977), yağmur ormanları dâhil olmak üzere ülkedeki bütün bitki örtüsünü kapsamaktadır. Brezilya ülkesindeki coğrafi görünümde son derece belirgin olan bitki örtüsü, bölgesel bitki sınıflandırması içerisinde çarpıcı şekilde kendini gösterir. Brezilya ülkesi Fauna Bölgeleri açısından ise Neotropical büyük fauna bölgesi içerisinde yer almaktadır. Brezilya'da son derece yoğun ve çeşitli hayvan türleri bulunmaktadır. Her iki sınıflandırma da birbirine yakın ilkelerle belirlenmiştir ve genel bölge yapısı itibariyle egemen olduğu alanlarda turizm, sanayi ve diğer boyutlarıyla Brezilya ülkesindeki faaliyetlere tesir etmektedir.

Beşeri hususlara bakıldığında özellikle yerleşim bölgeleri ve nüfus bölgeleri açısından yerleşmelerin ve nüfusun sık veya seyrek olduğu alanlar göze çarpmaktadır (Özçağlar, 2016:27). Ayrıca Gottmann'a (1969) göre bir bölgenin çevresinden farklı olması veya bunun ortaya çıkması için sadece dağ, nehir, dil veya başka unsurlar değil ek olarak bunların fazlasına ihtiyaç vardır. Bunlar din, toplumsal görüşler ve siyasal olaylar kalıbı veya bazen de bu üçünün karışımı bir kombinasyona göre şekillenmektedir (Gottmann, 1969:114). Bu tasnif ve görüşlere göre Brezilya ülkesinde fiziki coğrafya ve beşeri coğrafya hususiyetleri bölge sınıflandırmalarında temel parametreleri oluşturmaktadır. Gerek dağ, nehir, deniz, bitki örtüsü gibi doğal unsurlar gerekse din, toplumsal yapı yahut siyasi görüşler Brezilya'nın hem kendi içinde farklı bölge yapılarına ayrılmasına hem de bulunduğu kıta ve kültür âleminde öne çıkan unsurların ortaya çıkmasına zemin hazırlamıştır. Brezilya'da genellikle Atlas Okyanusu kıyılarında yerleşme ve nüfusun yoğunlaştığı ancak Amazon havzasında ve yaşama çok fazla elverişli olmayan örneğin nemin yüksek olduğu bazı alçak alanlarda hem nüfus hem de yerleşme açısından seyreklik göze çarpmaktadır. Esasen yerleşme ve nüfus bölgeleri Brezilya'da genellikle birbirine yakın özellikler arz etmekte ve buralar birbiriyle bütünleşmektedir. Bunun yanında din ve siyasal yapı Brezilya ülkesinde fazlasıyla tesirli olmakta ve değişen iktidarların eğilimlerine göre farklılaşan bölgesel yapılar ortaya çıkmaktadır.

Yine beşeri unsurlar açısından Tümetekin'in (1970) değerlendirmelerinden anlaşıldığına göre Brezilya ülkesi, büyük kültür âlemi içinden kıtasal ölçekteki Latin Amerika kültür bölgesi içerisine dâhildir. Belirtmek gerekir ki; dünya ölçeğinde geniş yer tutan bölge ya da alanlar kültür âlemi olarak adlandırılır. Orta ve Güney Amerika, Latin Amerika'nın kültür âlemleridir. Brezilya ülkesi de Latin Amerika kültür âlemi içinde bulunmaktadır. Brezilya'nın da bulunduğu Güney Amerika'da belirgin olarak Latin kültürü görülmesinin en önemli sebebi, Avrupa'dan İspanyol ve Portekizlilerin 15. y.y.'da buraları ele geçirip hegemonya kurmalarıdır. Her ne kadar yerliler ve özellikle geçmişte Afrika'dan getirilen kölelerin torunları alt kültür gruplarını oluştursa da, Brezilya'da Latin kültürü öne çıkmaktadır. Esasen küreselleşme ile birlikte yerel kültürlerin belirginliği ortadan kalkmakta ve dünyada kültür üzerindeki "aynılaşma" hiç olmadığı kadar artmaktadır.

Bu etkiden Brezilya ülkesi de nasibini almıştır. Ancak her şeye rağmen Brezilya ülkesinin kültürel coğrafi görünümünde Latin kültürü etkisini sürdürmektedir.

Özçağlar'a (2016) göre hammadde üretim bölgeleri esas alındığında özellikle tarım, hayvancılık ve ormancılık faaliyetleri Brezilya için en ideal tasnif grubu olarak görünmektedir. Bu sektörler ülkede genel bir yaygınlık arz etse de, yapısına ve potansiyeline göre bölgeden bölgeye değişmektedir. Yine üretimi esas alan sanayi bölgeleri, doğal ve beşeri özellikleri esas alan büyük, alt, bölüm, yöre, kesim ve alan gibi alt başlıklara ayrılabilen coğrafi bölgeler, eğitim, sağlık, ticaret gibi faaliyetlerin egemen olduğu işlevsel bölgeler, yönetsel bölgeler, kalkınma planı bölgeleri, istatistik bölgeleri ve son olarak toplumun psikolojik veya siyasal yaklaşımlarına göre zihinlerde oluşturdukları algısal bölgeler, her ülkede olduğu gibi Brezilya ülkesinde de yer bulmaktadır (Özçağlar, 2016:57). Belirtilen bölge sınıflandırmaları Brezilya dâhil olmak üzere dünyanın tamamında farklı bölge profillerinin ayırt edilmesinde kullanılabilir.

2. BREZİLYA'NIN COĞRAFİ KONUMU VE TEMEL COĞRAFYA ÖZELLİKLERİ

Brezilya ülkesi, matematik konum olarak $-53^{\circ} 10' 49.81''$ Batı meridyenleri, $-14^{\circ} 14' 24.26''$ Güney paralelleri arasında yer almaktadır. (Şekil 1). Ülkenin batısında Peru, Bolivya (yaklaşık 3.400 km sınır uzunluğu ile en uzun sınırı bulunan komşudur), güneybatıda Paraguay ve Arjantin, doğu, kuzeydoğu ve güneydoğusunda Atlas Okyanusu, kuzeyinde Venezuela, Guyana, Fransız Guyanası, Surinam (yaklaşık 515 km sınır uzunluğu ile en kısa sınırı bulunan komşusudur), kuzeybatısında Kolombiya ve güneyinde Uruguay bulunmaktadır. Matematik ve özel konum şartları Brezilya ülkesini çevresinden ayıran en temel unsurları meydana getirmiştir. Özellikle tropikal iklim unsurları, Amazon Nehri, kıtadaki en büyük nüfus kitlesine sahip olması, geniş saha yapısı gibi unsurlar bölgesel olarak Brezilya ülkesini Latin Amerika'da öne çıkaran ve farklılık oluşturan coğrafi amillere tekabül etmektedir.

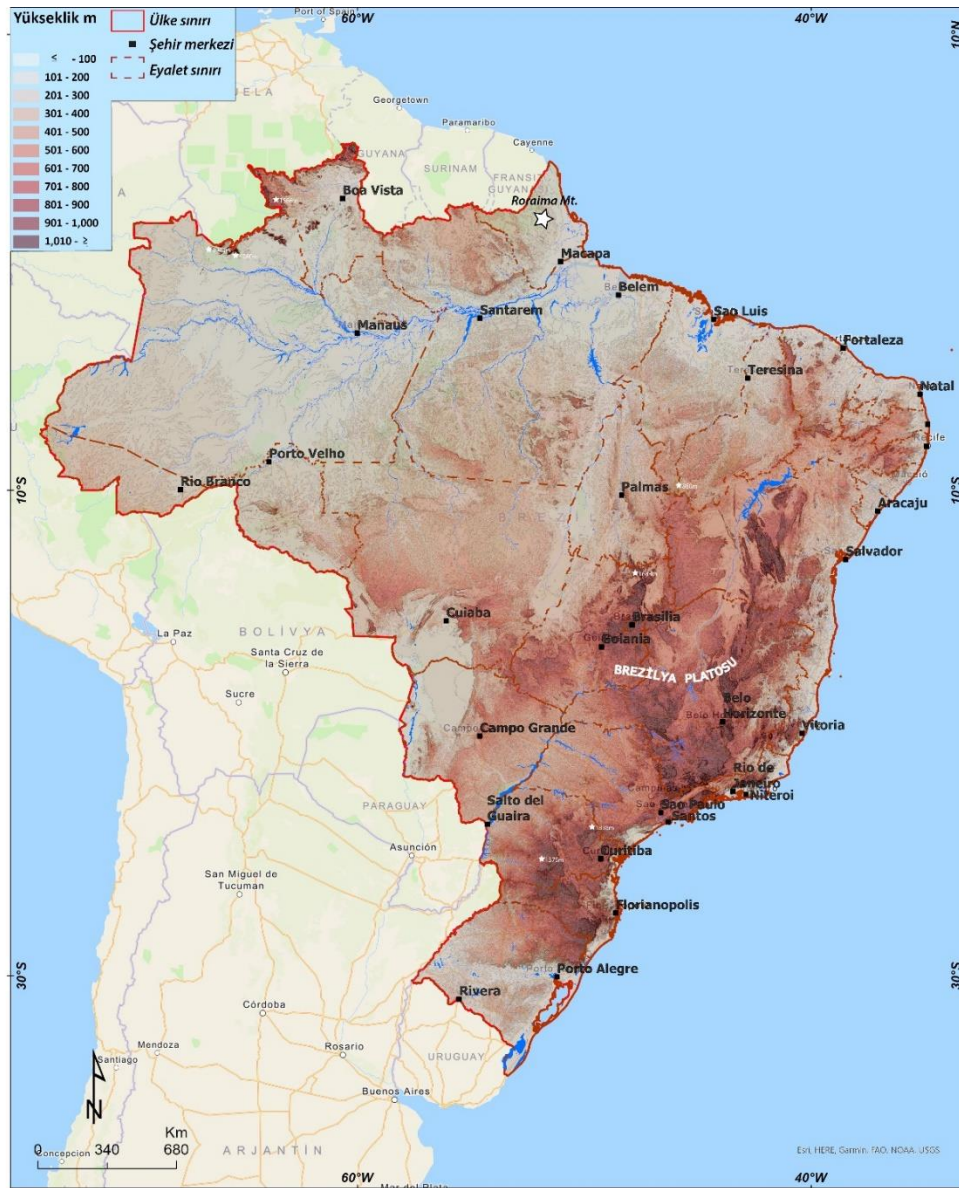


Şekil 1: Brezilya'nın Coğrafi Konumu

Brezilya ülkesinin konumu eski dünya karalarından uzakta olmasına rağmen bölgesinde öne çıkan özelliklere sahiptir. Güney Amerika'nın en büyük ülkesi olan Brezilya, aynı zamanda kapladığı alan bakımından dünyanın beşinci büyük ülkesine karşılık gelir. Bakıldığında Brezilya ve Türkiye'nin birbirine uzak konumu birçok noktada olumsuz sonuçlar doğurmuştur. Özellikle iki ülke arasındaki ticarete mecburi güzergâh olarak Ege (güzergâha göre Karadeniz ve Marmara da dâhildir), Akdeniz, Cebelitarık Boğazı ve Atlas Okyanusu üzerinden uzun süreli gemi ulaşımı sağlanmaktadır. Bu yol uzun ve maliyetli olmasına rağmen Brezilya'nın Türkiye dâhil birçok ülkeyle olan ticaretinde yoğun olarak kullanılmaktadır.

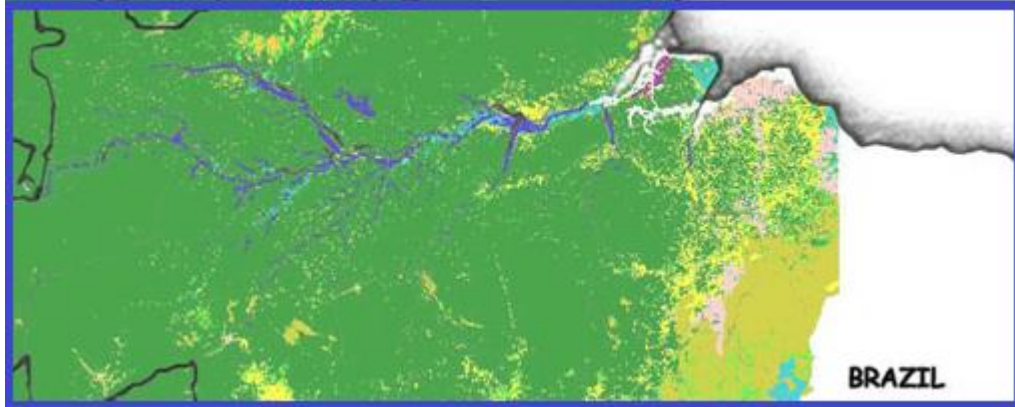
Ülkenin temel coğrafya özelliklerine bakıldığında bilhassa fiziki coğrafya unsurlarının peyzaj üzerindeki belirleyici rolü göze çarpmaktadır. Amazon Nehri, Yağmur ormanları, adalar, yaylalar ve ovalar dikkati çekmektedir. Bir diğer unsur ülkenin doğusundaki Atlas Okyanusuyla 7 bin km civarında bir kıyıya sahip olmasıdır.

Brezilya ülkesi, topografik özellikleri açısından yükselti kuşaklarına bakıldığında genel olarak 0-2900 m yükseltilerine sahip bir coğrafyaya sahiptir. Bu coğrafya; Güneyde geniş bir alan kaplayan ve 1000 m'nin üzerinde önemli yükseltilere sahip Brezilya Platosu, kuzeybatıda ise Amazon Nehri Havzası'nın sınırını oluşturan yaklaşık 3000 metreye ulaşan yükseltiler ile bunların çevresinde yer alan önemli düzlükler ve havzalardan oluşmaktadır (Şekil 2). Özellikle bu düzlükler arasında dünyanın önemli yağmur ormanlarına ev sahipliği yapmakta olan Amazon Havzası yer almaktadır. Genel olarak ortalama yükseltinin yaklaşık 250 m'nin altında olduğu ülkede, bu değerler Amazon Havzası ve yakın çevresinde yaklaşık 200 m'nin altında kalmaktadır.



Şekil 2: Brezilya'nın Topografik Özellikleri

Amazon Nehri taşımış olduğu su potansiyeli bakımından birçok akarsuyun su toplamından daha fazla orana sahiptir. Çok büyük ve uzun bir havzaya sahip olan Amazon Nehri'nin bu kolları genel olarak 2000 km'nin üzerindedir (Şekil 3). Amazon, genel olarak bu bölgede yaşayan halk için taşımacılık yoluyla ekonomik açıdan önemi olan bir nehirdir. Gemi seferlerinin yoğun yapıldığı önemli bir nokta olan Amazon Nehri özellikle yağışlı dönemde debinin artmasına bağlı olarak 48 km gibi önemli bir yatak genişliğine ulaşmaktadır.



Şekil 3: Hidrografik Doğal Bölgelerden Olan Amazon Nehri ve Havzasından Bir Kesit

Kaynak: https://rainforests.mongabay.com/amazon/amazon_map.html

Tropikal alan içerisinde yer almasından dolayı Brezilya'da genel olarak yaz mevsimi şeklinde bir iklim hüküm sürer. Bu doğrultuda ülke, yüksek sıcaklık ortalamasının olduğu bir sahaya karşılık gelir. Amazon ormanları ve Amazon su havzası ile sıcak su akıntıları da ülkede iklim üzerinde önemli belirleyicilerdendir. Genel itibarıyla sıcak iklim özellikleri görülse de Brezilya'nın çok geniş alan kaplaması ülkede az da olsa farklı iklim şartlarının görülebilmesine zemin hazırlamıştır. Bu farklılıklar Güneydoğu, Kuzeydoğu ve Doğu sınırlarında yer alan bölgelerde hissedilir şekilde kendini göstermektedir. Bu bölgelerde yer alan soğuk çöller, soğuk hava özelliklerinin de görüldüğü alanları oluşturmaktadır.

Brezilya'da yağış özellikleri genel olarak Amazon havzası ve yakın çevresinde maksimum değerlerin görülmesini sağlamaktadır. Buralardaki nemli ve sıcak iklim özellikleri aynı zamanda dünyanın en fazla yağış alan bölgelerini de meydana getirmektedir. Bu bölgede görülen yağış değerleri 2000-2500 mm'nin üzerindedir ve yaklaşık 3906 mm'ye kadar çıkmaktadır. Buna rağmen, ülkenin güneyine doğru, kuzeydoğu bölgesinde görülen çöllerde bu oran yaklaşık 309 mm'ye kadar kritik bir şekilde düşmektedir. 289-3906 mm arasında değişen yağış miktarı arasındaki farkın oldukça yüksek olması ülkenin çok geniş bir alan kaplamasına ve bölgesel olarak farklı şartlara sahip olmasına bağlanabilir. Bu durum özellikle Doğu Batı ve Kuzey-Güney arasında yağış ve sıcaklıklar arasında yıllık olarak farklılıkların oluşmasına neden olmaktadır (Şekil 4). Bu da diğer coğrafi faktörlerde olduğu gibi beşeri coğrafya üzerinde gerek tarım, gerek sanayi ve gerekse diğer unsurlar açısından belirleyici olmaktadır.



Şekil 4: Brezilya'nın Uzun Yıllar Toplam Yağış Özellikleri

Brezilya'nın sıcaklık özellikleri de yağış dağılışı özelliklerine benzerlik göstermektedir (Şekil 5). Bu özelliklerde belirleyici faktör, ülkenin sıcak kuşakta geniş alan kaplaması ve Amazon gibi önemli bir havzanın bölge sınırları içerisine dâhil olması görülebilir. Uzun yıllar ortalama sıcaklık değerleri genel olarak 9.2-28.1°C arasında değişmektedir. Ülkenin 20° güney enlemlerinden 5° kuzey enlemlerine kadar olan aralıkta genel olarak yüksek sıcaklıklar görülmektedir. Bu enlemler arasında sıcaklığın azaldığı sahalarda genelde yüksek dağlık alanlara ya da tepelere karşılık gelirken, sıcaklığın maksimum olduğu noktalar Amazon Havzası'nın merkezi ve kıyı kesimleri, yani 0° enlemine karşılık gelen sahalardır. Sıcaklığın düşük olduğu alanlar ise genelde Brezilya platosunun yer aldığı topografik rölyefin daha yüksek olduğu Güneydeki sahalara karşılık gelir.

Ortalama sıcaklık değerleri Sao Paulo, Rio de Janeiro gibi önemli nüfus yoğunluklarının olduğu sahalarda görülmektedir. Dolayısıyla bu bölgelerde sıcaklık şartlarının el vermesinden dolayı nüfus ve yerleşme artmaktadır. Doğal ve beşeri bölge sınıflandırmalarına göre bakıldığında belirtilen ortalama coğrafi şartlara sahip alanlar nüfus ve yerleşmeyi kendine çekmiştir.



Şekil 5: Brezilya'nın Uzun Yıllar Ortalama Sıcaklık Özellikleri

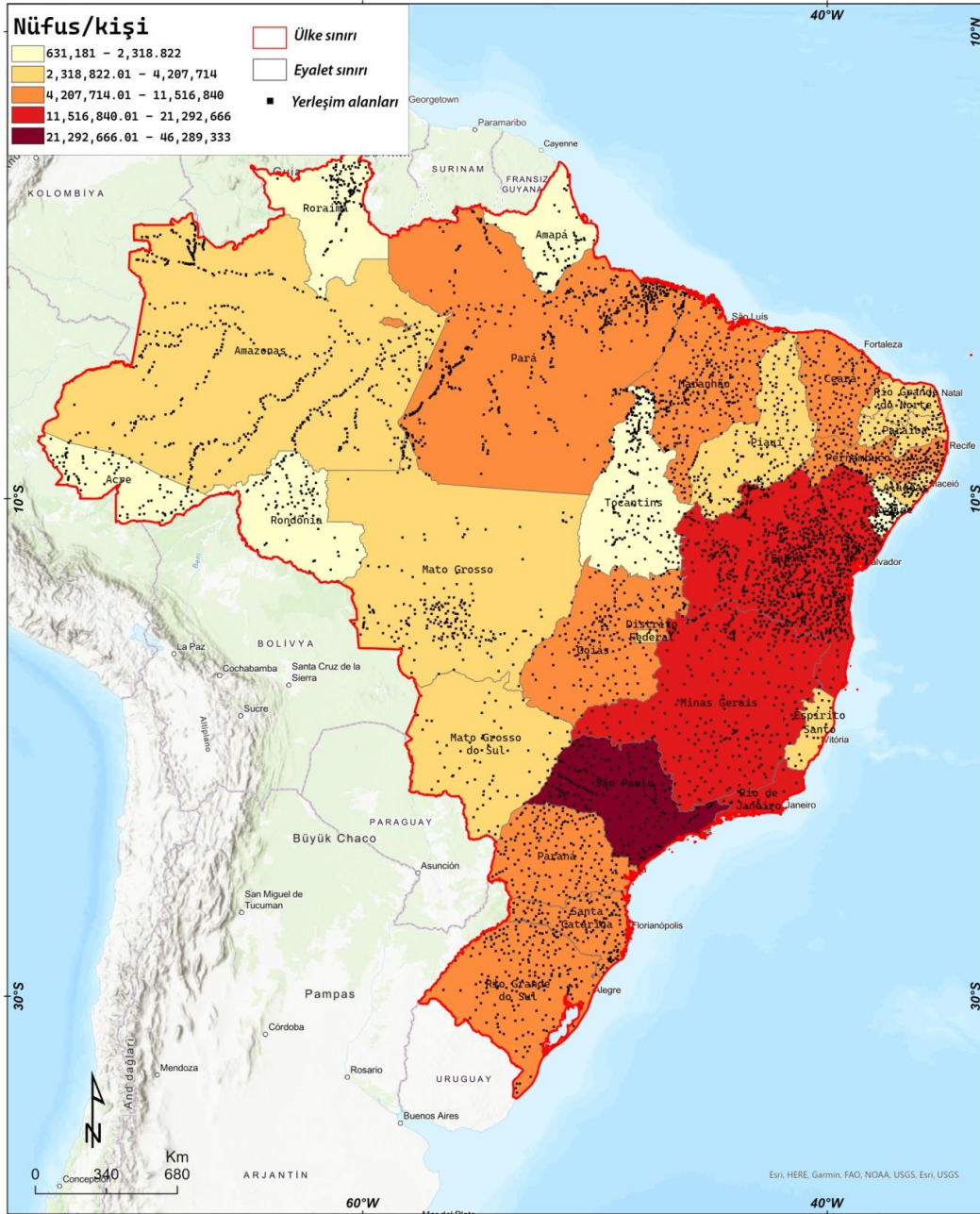
Dünyanın en önemli orman alanlarına ev sahipliği yapan Brezilya, Amazon Ormanları, yağmur ormanları ve bunların dışında mangrov ormanları gibi önemli bir orman ekosistemini barındırmaktadır. Ülke yüzölçümünün yaklaşık olarak % 60'ının orman örtüsü ile kaplı olduğu Brezilya, dünyada yayılış gösteren yağmur ormanlarının neredeyse 3/2'sine ev sahipliği yapmaktadır (Şekil 6). Ülke geneline baktığımızda tropikal ve subtropikal geniş yapraklı nemli ormanların geniş yer kapladığı görülürken, kıyı kesimlerde mangrov ormanları görülmektedir.

Flora ve fauna açısından dünyada mevcut endemik türlerden de bünyesinde barındıran Amazon ormanları, sahip olduğu çeşitlilik açısından dünyada korunması gereken türler için önemli bir barınak sağlamaktadır. Sadece ekosistem açısından değil aynı zamanda ilkel kabilelerinde yaşamasına imkân tanıyan Amazon ormanları birçok açıdan öneme sahiptir. Fakat son yıllarda ağaçsızlandırma (deforestation) ile tarım alanlarına çevrilen orman alanları birçok açıdan dezavantaja yol açmaktadır. Bu durum mevcut ekosistem üzerinde gerek su varlığı ve kaynakları, gerekse ekosistem üzerindeki diğer unsurlar açısından negatif bir etki bırakmaktadır. Amazon Havzası sınırları içerisinde bulunan zengin yer altı kaynaklarının çıkarılmasının sonucu olarak orman alanlarına ve onun ekosistemine zarar derecesi çok kritik bir hal almıştır. Ayrıca bilinçli ya da bilinçsiz olsun dünyanın akciğerleri olarak tanımlanan alanda devam etmekte olan ormansızlaştırma çalışmaları birçok açıdan sadece Brezilya ve tropiklerde yer alan ülkeler için değil, aynı zamanda Dünya ekosistemi üzerinde de negatif etkiler oluşturmaktadır. Bu konuda her ne kadar bazı önlemler alınmaya çalışılsa da yeterli olduğunu söylemek zordur.



Şekil 6: Brezilya Orman Alanları/Dağılışı

215.763.529 kişilik bir dünya nüfusu ile dünyanın 5. Büyük ülkesi olan Brezilya, sahip olduğu yüzölçümü ile de önemli bir yere sahiptir (Şekil 7). Nüfus özellikleri bakımından Brezilya’da farklı ulustan insanların barınması, doğrudan veya dolaylı olarak Latin Amerika’da ve dünyada büyük bir ekonomik gücün oluşmasına katkı sunmuştur. Ülkede Kuzeydoğu-Güneybatı ve Güneydoğu-Kuzeybatı uzanımlı çok geniş ve uzun sahiller, nüfusun yoğun olarak toplandığı alanlara karşılık gelmektedir. Sao Paulo, Rio de Janeiro, Bahia, Minas Gerais, Cera, Para, Pernambuco Parana, Santa Catarina, Rio Grande do Sul gibi kıyı şeridinde toplanmış önemli eyaletler nüfusu kendine çekmektedir. Bu eyaletlerin mevcut ortalama nüfusu 2-46 milyon arasında değişmektedir.

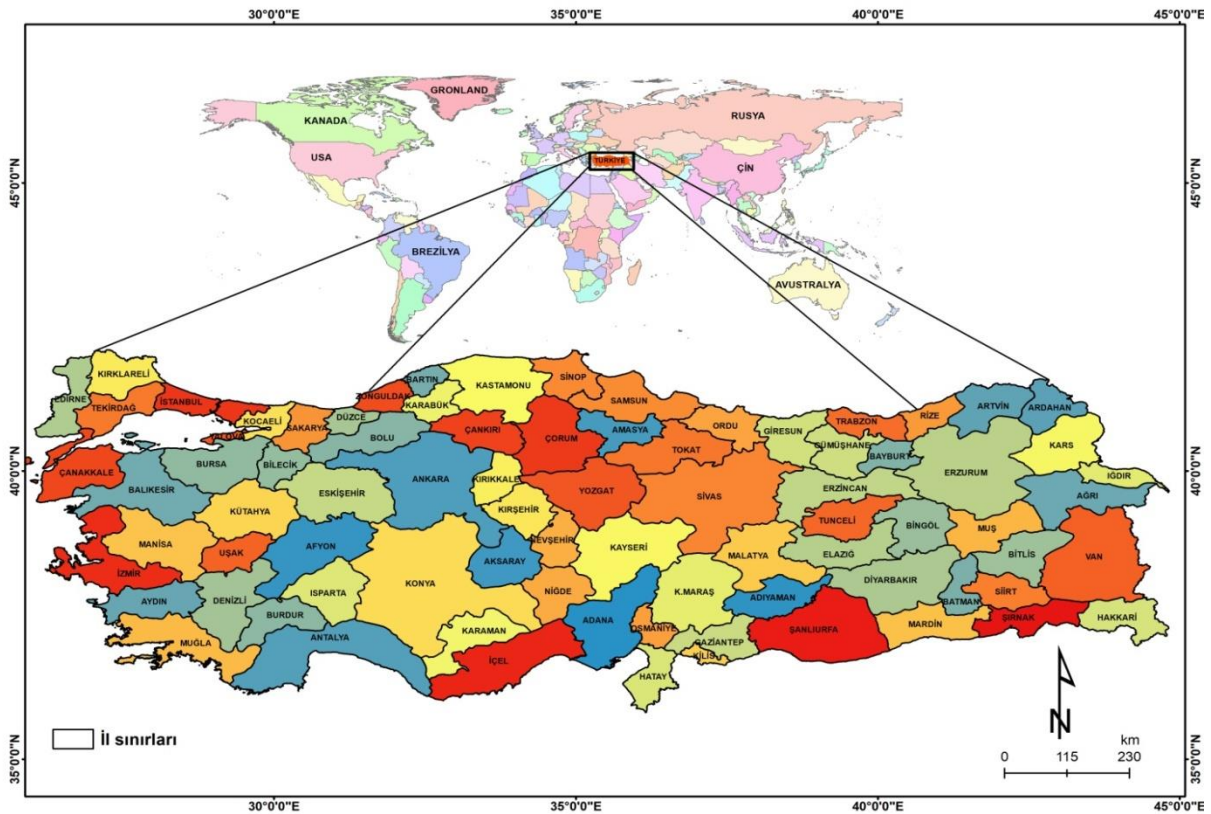


Şekil 7: Brezilya'nın Nüfus ve Yerleşme Özellikleri

Özellikle Sao Paulo'nun bulunduğu ve aynı isimle adlandırılan eyalet 46 milyonluk nüfusu ile Brezilya'nın en kalabalık nüfus kitlesine ev sahipliği yapmaktadır. Sao Paulo finans, sanayi ve turizm gibi alanlarda Brezilya'nın lokomotifi olarak adlandırılmaktadır. Yine 11 – 21 milyon arasında nüfusu barındıran Minas Gerais, Bahia ve Rio de Janeiro, kıyı şeridinde dikkati çeken diğer önemli eyaletler arasında yer almaktadır. İç kısımlarda ve batı bölümlerinde yer alan diğer eyaletlerde ise nüfus ve yerleşme belirgin şekilde seyrekleşmektedir. Buralar aynı zamanda dünyada önemli bir biyoçeşitlilik ve habitatı barındırır. Çok önemli bir ekosistem olan Amazon Havzası, genelde iç bölge sınırları dâhilinde yer almakta ve bölgedeki eyaletlerde nüfus oranı ve yerleşme, eyaletlerin alansal genişliklerine rağmen düşük kalmaktadır. Bu eyaletlerde nüfus oranı genel itibariyle 600 bin - 4 milyon arasındadır. Diğer bölgelere göre bu kritik değişimin sebebi coğrafi şartların doğrudan etkisidir. Kıyılarda alansal olarak yüzölçümleri nispeten daha dar eyaletler ve yerleşmeler olmasına rağmen, kıyının sahip olduğu ticari ve ekonomik çekicilikler ve coğrafi şartlar burada nüfusun ve yerleşmenin iç kesimlere oranla daha yüksek ve yoğun olmasını sağlamıştır.

3. TÜRKİYE'NİN COĞRAFI KONUMU

Türkiye, Asya ve Avrupa arasında sahip olduğu eşsiz coğrafi konumu ile Dünya'nın birçok bölgesinin merkezinde veya kesişiminde yer almaktadır (Şekil 8). Konumu gereği Türkiye tarihte olduğu gibi günümüzde de ekonomik, güvenlik, sosyal ve siyasal unsurlar konusunda alternatifli pek çok avantaja sahiptir.



Şekil 8: Türkiye'nin Coğrafi Konumu (Kazel, 2021).

Türkiye, Kuzey yarımkürede ılıman orta kuşakta bulunan ve gerek matematik konumundan gerekse özel konumundan dolayı birçok konuda imkânlara sahip olan bir ülkedir. Bu imkânlar özellikle tarım, hayvancılık, madencilik, turizm, çeşitli sanayi kolları, ticaret, kültür, siyaset, enerji aktarımı gibi birçok başlıkta kendini göstermektedir. Avrupa, Asya ve Afrika kıtalarının birbirine yaklaştığı stratejik bir sahada yer alan Türkiye, adeta bir köprü ve kıtalararası geçiş koridorudur. Konum özellikleri Türkiye'nin son yıllarda Doğu-Batı arasında enerji nakil hattı olmasında ve siyasal avantajlar kazanmasında da etkili bir unsurdur. Aynı şekilde coğrafi konumu Türkiye'ye hava hâkimiyeti avantajı da sunmaktadır. Ayrıca Türkiye'deki doğal ve beşeri zenginlikler turizm potansiyeli arz etmesi bakımından çeşitlilikler sunmaktadır. Genel olarak ülkenin etrafını denizler ve yüksek dağ sıraları çevrelemiştir. Bu durum korunaklı bir yapı oluşturması yanında özellikle denizler üzerinden çeşitli ekonomik avantajlara zemin hazırlamıştır. Türkiye'nin Avrupa, Asya, Orta Doğu, Afrika arasındaki köprü pozisyonu ve ayrıca Karadeniz, Akdeniz, Ege üzerinden ulaşılabilir yakın havzalarda sahip olduğu stratejik konumu ile birlikte diğer siyasi coğrafya özellikleri, bir bütün olarak politikalara yön vermektedir. Türkiye, konum özellikleri ve günümüz jeopolitik şartlarının verdiği olanaklar ile dünya ölçeğinde ve bölgesel ölçekte siyasal seçeneği en fazla olan ülkelerden birisidir. Türkiye'nin politik veya siyasi seçeneğinin fazla olmasında belirtilen fiziki coğrafya özelliklerinin yanında, sahip olunan beşeri avantajlarının da rolü bulunmaktadır (Kazel, 2022:27). Böylece Türkiye gerek bölgesiyle ve gerekse Dünya'nın diğer sahalarıyla etkin ilişkiler geliştirebilecek kabiliyetlere sahip bir ülke olarak yükselen bir güçtür. Bu gücün artarak devam etmesinin temel parametrelerinden birisi de dünya ve bölge ölçeğinde çeşitli ülkelerle kurulacak olumlu siyasi ve ekonomik ilişkilerdir. Bu anlamda değerlendirilebilecek örneklerden birisi de Güney Amerika kıtasında bulunan Brezilya ülkesidir.

4. TÜRKİYE VE BREZİLYA İLİŞKİLERİNDE TARİHİ SÜREÇ

Devletlerarası ilişkilerde iç ve dış faktörler belirleyici olmaktadır. Bu faktörler genellikle sabit ve kolay değişmeyen özellikleri yansıtmaktadır. Ülkelerin coğrafi konum, doğal kaynaklar, denize kıyısının olup olmaması gibi coğrafya şartları iç politika üzerinde olduğu gibi dış siyasette de etkilidir. Temel bir prensip olarak coğrafyanın bölge ve bölge ötesi fragmanlar üzerindeki belirleyici rolünü coğrafyacıların yanında farklı disiplinlerle uğraşan bilim adamları da kabul etmektedir. Bu konuda çalışmaları bulunan Arı'ya göre coğrafi konum, yeryüzü şekilleri ve diğer coğrafi unsurlar dış politika inşasında önemli rollere sahiptir (Arı, 2017:139). Siyasi sınırlar da ülkeler arası ilişkiler ve yürütülen politikalar üzerinden devletlerin kaderine etki etmektedir (Kazel, 2022:1). Coğrafyanın ülkeler arası ilişkilere olan tesiri günümüzde olduğu gibi geçmişte de izler bırakmıştır. Bu bağlamda Türkiye ve Brezilya ülkelerine bakıldığında iki ülkenin tarih boyunca yoğun bir etkileşim içinde olduğunu söylemek zordur. Bunun temelinde şüphesiz coğrafi uzaklık yatmaktadır.

Brezilya ve Türkiye ilişkileri konusunda çalışmaları bulunan Genç, Brezilya'nın Londra Büyükelçisi tarafından Osmanlı ile olan ticari ilişkilerin geliştirilmesi niyetiyle 1858 yılında yaptığı girişimi Brezilya ülkesiyle olan ilişkilerde başlangıç olabilecek bir dönem olarak ifade etmektedir (Genç, 2017:84). İlişkiler hakkında yorum yapan bir diğer araştırmacı olan Temel, bazı Brezilya İmparatorlarının Osmanlı Padişahlarına gönderdiği şahsi meseleleri hakkındaki telgrafların, ülkeler arası ilişkilerin düzeyi hakkında fikir verdiğini aktarmaktadır (Temel, 2002:173).

Takip eden dönemlerde de Brezilya İmparatoru II. Don Pedro'nun Osmanlı'yı ziyaret etmesi en yüksek siyasi temas olarak kabul edilmektedir (Yıldız, 2021: 31).

Latin Amerika ülkelerinin geneli ile ülkemizin ilişkileri iki dönemde incelenebilir. İlki Osmanlı dönemi, ikincisi Cumhuriyet dönemidir. Osmanlı dönemini iki ayrı şekilde toplayabiliriz. Birincisi kıtayı tanıma süreci olarak geçen ve 1462-1860 yılları arasını kapsayan dönemdir. Bu dönem Türklerle İspanyol denizcilerinin karşılaşmaları, esir düşme olayları, seyahatlerdeki izlenimler, Güney Amerika'nın Piri Reis haritasına konu olması gibi ana unsurları ihtiva eder. İkincisi 1860'larda Osmanlı'dan Latin Amerika'ya başlayan göçler ile diplomatik ilişkiler sürecidir. Diğer dönem ise 1923'den soğuk savaş dönemine kadarki süreç ile sonraki açılım dönemlerini kapsayan Cumhuriyet dönemidir (Zelan, 2021:47). Bu değerlendirmede Zelan, iki ülkenin ilişkilerini her ne kadar kabaca iki net döneme ayırsa da, esasında keskin bir dönemsel ayrımın olması zor görünmektedir. En kritik dönemler Osmanlı dönemi, erken Cumhuriyet dönemi, siyasi olarak 1998 ve 2006 açılımlarından sonraki dönemlerdir. Burada ilişkiler açısından en gerçekçi ve somut dönemin 2006 ve sonrası olduğunu söylemek yerinde olacaktır. 2013 sonrasında belirgin bir durgunluk olsa da günümüzde böyle bir durgunluk yoktur ve ilişkiler artarak devam etmektedir. Ayrıca bir diğer değerlendirmeyi yapan Tekin'e göre Brezilya ve Türkiye ilişkileri 1990'lı yıllarda geliştirilmek istense de bu ancak 2000'li yıllarda mümkün olabilmıştır. 2010'lu yıllarda bazı sorunlardan dolayı bir miktar gerileme olsa da sonrasında ilişkiler artmaya devam etmiştir (Tekin, 2018:72).

Yıldız'a (2021) göre Osmanlı döneminde el Turkolar olarak addedilen Osmanlı göçmenleri, (içlerinde Hristiyan ve Müslüman Araplar, Yahudiler ve Ermeniler çoğunlukta bulunmaktadır) (Genç, 2017) 19. y.y.'da Brezilya ve Arjantin'e gitmiş ve belki de beşeri olarak en etkili ilk kitlesel temas bu dönemlerde gerçekleşmiştir. Bu temel unsur karşılıklı ilişkileri artırmış ve birçok antlaşmayı beraberinde getirmiştir. Esasen Türk Dış Politikasının tarihi seyrinde Latin Amerika ve Karayip ülkeleri öncelikli ilişki kurulacak ülkeler arasında yer almamıştır. Bu durum uzun yıllar devam etmiştir. Özellikle 1950'li yıllardan sonra ve 1990 sonrası dönemler dışı açılma süreci ve dış politikadaki çeşitlenme ile Türkiye'nin Latin Amerika ülkeleriyle olan ilişkilerinde hareketliliğe zemin hazırlamıştır. 1998 yılının Latin Amerika ve Karayipler yılı ilan edilmesi ilişkilerdeki süreci hızlandırmıştır. İlişkilerdeki ikinci milat ise 2006 yılıdır. Bu yılda hazırlanan eylem planları ile Brezilya dâhil bölge ülkeleriyle Türkiye arasındaki sosyal, siyasi ve ekonomik ilişkilerin artırılması amaçlanmıştır. Son yıllarda Türkiye tarafından uygulanmaya çalışılan çok yönlü dış politika uygulamaları Brezilya dâhil Güney Amerika ülkeleriyle de yeni bir ivme kazanmıştır (Yıldız, 2021:14). Türkiye'nin günümüzde Latin Amerika ülkelerinden en iyi ilişki içinde olduğu ülke Brezilya'dır. Günümüzde Türkiye ve Brezilya ilişkilerinin özellikle siyasi ve ekonomik arenada artarak devam ettiği görülmektedir. Her iki ülke de birbiri için büyük bir ekonomik Pazar oluşturmaktadır. Bu doğrultuda ülkeler arası yeni ticaret kalemleri belirlenmekte ve farklı ticari hedefler koyularak ülkeler arası temas eskisine nazaran yoğunlaşmaktadır.

5. TÜRKİYE VE BREZİLYA ARASINDA TİCARİ İLİŞKİLER

Ülkeler arasındaki kültürel, ekonomik ve siyasi etkileşimler genellikle ilgili ülkelerin izlediği politikalara bağlı kalmaktadır. Benzer siyasi ve sosyal özelliklere sahip olan ülkeler diğerlerine nazaran daha fazla ekonomik ilişki tesis etmektedir. Avrupa Birliği üyesi ülkeler, Rusya-Çin bloku, İslam ülkeleri ve Türk Dünyası ülkeleri gibi benzer siyasi ve sosyal özelliklere sahip ülkeler ticari anlamda birbiriyle daha yoğun ürün alış veriş yapma eğiliminde olabilir. Ancak burada sadece siyasi ve sosyal yakınlık tek belirleyici unsur olarak kabul edilemez. Kaldı ki küresel dünya düzeninin daha esnek ve dışa açık yapısı farklı ilişkileri beraberinde getirmektedir. Esasen benzer coğrafi şartlar ihtiva eden ve ürettiği ürün kalemleri birbirine yakın olan ülkeler aynı siyasi ve sosyal eğilimlere sahip olsa da birbirini tamamlayamayabilir. Bunun aksine farklı sektörlerde öne çıkan ülkelerin birbirinden ticaret yapması daha olası olmaktadır. Nitekim Türkiye'nin Brezilya ülkesi ile olan ticaretinde ürün kalemleri ekseriyetle birbirinden farklıdır ve ticaret ona göre şekillenmektedir. Ancak burada da bazı sorunlarla karşılaşmak mümkündür. Mesela uygulanan ekonomi politikaları, gümrük işleyişi, vergiler, coğrafi yakınlık veya uzaklık gibi hususlar devreye girerek çeşitli engeller veya fırsatlar doğurmaktadır.

Türkiye ve Brezilya arasında artarak devam eden ticaret hacmi bulunmaktadır. Geçmiş dönemlerdeki ticaret hacmi bugünkü para değerine göre milyon dolarlar seviyesinde kısmi artışlar gösterirken, özellikle 2000'li yılların ortasından sonra belirgin şekilde yükselmeye başlamıştır. T. C. Ticaret Bakanlığının 2021 verilerine göre hali hazırda Türkiye'nin Brezilya ile olan ticaret hacmi 4.4 milyar dolar seviyesindedir. Yakın gelecekte ise ticaret hacminin 10 milyar dolara çıkartılması için ülkeler arasında mutabakat sağlanmıştır (T.C. Ticaret Bakanlığı, 2021). Ancak Türkiye karşılıklı ticarete daha çok ithal eden taraf olduğundan ticaret hacminin dengelenmesi için çalışmalar yürütmektedir. Ticaretin artırılması bir yana, Türkiye açısından ihracat ve ithalat dengesinin sağlanması noktasında da yeni anlaşma ve iyileştirmelere ihtiyaç bulunmaktadır.

Brezilya ülkesindeki doğal kaynak çeşitliği, tarım ürünlerinden kahve, kakao, şeker, hayvansal ürünler, kağıt sanayi ve ürünleri, demir çelik ve alüminyum sanayisi gibi sektörler öne çıkmaktadır. Belirtilen ürünler Türkiye ile olan dış ticarete önemli çıktı kalemleridir. Brezilya ve Türkiye ticaretine bakıldığında Brezilya'nın Türkiye'ye 3.158.26 milyar dolar ihracat yaptığı, 1.274.126 milyar dolar da ithalat yaptığı görülmektedir (T.C. Ticaret Bakanlığı, TÜİK Dış Ticaret Verileri, 2021).

Türkiye'nin Brezilya ülkesine yaptığı ihracat kalemlerini; demir ve türevleri, karayolu ulaşımı araç parçaları, karbonat, kabuklu meyveler, bazı tıbbi ilaçlar, sentetik iplikler, dokunmuş halı ve çeşitli tekstil ürünleri oluşturmaktadır. Türkiye'nin Brezilya ülkesinden yaptığı ithalat kalemlerini ise; soya fasulyesi, demir cevheri, dökme demir, kakao, kahve, pamuk, odun hamuru, tütün, şeker kamışı, canlı büyükbaş hayvanlar, etil alkol ve bazı ilaçlar oluşturmaktadır (Ticaret Bakanlığı, Uluslararası Anlaşmalar ve Avrupa Birliği Genel Müdürlüğü, Brezilya Raporu). Ticarete konu olan bu ürün kalemlerinin çeşitlendirilmesi için ülkeler arası ekonomik ilişkilerin artması ve tanıtım faaliyetlerinin yoğunlaşması gerekmektedir. Ayrıca ithalat ve ihracat dengesinin sağlanması için Türkiye'nin çeşitli alternatifler üretmesi gerekmektedir.

6. TÜRKİYE VE BREZİLYA TİCARETİNDE FIRSATLAR VE TEHDİTLER

İki ülkenin coğrafi konumu, yeryüzü şekilleri, bitki örtüsü ve diğer temel coğrafi özellikleri birbirinden büyük oranda farklılık göstermektedir. Türkiye orta kuşakta genel itibariyle yarı kurak bir iklime sahipken, Brezilya ise sıcak/tropikal kuşakta yer almakta ve ekseriyetle ılıman bir iklim içinde bulunmaktadır. Bu durum tarım ürünleri, doğaya bağlı bazı sanayi kolları ve daha birçok sektörde iki ülkenin farklılaşmasına vesile olmuştur. Yeryüzü şekilleri, saha yapısı, bitki örtüsü, yer altı kaynakları gibi coğrafyanın getirdiği zorunlu sonuçlar, iki ülkenin birbirini tamamlayan sektörlerle sahip olmasına zemin hazırlamıştır. Dolayısıyla her iki ülke için de bu durum çeşitli fırsatlar sunmaktadır.

Farklı tamamlayıcı sektörler devreye girdiği takdirde ülkeler arası ticari hareketler ona göre şekillenip artmaktadır. Bu durum Brezilya ile Türkiye arasındaki ticarete fazlasıyla görülen bir unsurdur. Mevcut ticari ilişkiler bahsi geçen yaklaşıma yakın bir seyir izlemektedir. Ancak devreye giren bazı politik ve ekonomik sorunlar iki ülke ticaretinin artmasına engel teşkil etmektedir. Örneğin Brezilya ülkesi tarafından uygulanan yüksek gümrük vergileri, ürünlerin AB üzerinden alınması ve işlemlerdeki dil sorunu bunlardan bazılarıdır. Ancak bu sorunlar tamamen uygulama ile alakalı politikalar olduğu için aşılamayacak kronik meseleler olarak düşünülmemelidir. Belirtilen sorunlar çözüldüğü takdirde ekonomik ilişkiler daha da artacak ve bu durum iki ülke için fırsata dönecektir.

Türkiye ve Brezilya ticaretindeki en önemli sorunlardan ilki vergilerin yüksekliğidir. Gümrük vergisi dışında Brezilya'da karşılaşılan sosyal entegrasyon vergisi, sanayileşmiş ürün vergisi gibi daha birçok vergi kalemi bulunmaktadır. Bu durum Türkiye için ticari olarak bir tehdittir. Brezilya'nın vergi hesaplama usulleri kümülatif olduğundan oranlar artmakta ve toplamda yüzde seksenlik bir vergi artışı söz konusu olmaktadır. Ayrıca Güney Ortak Pazarı/MERCOSUR ülkelerinin sahip oldukları vergi avantajlarıyla, ayrıca Çin merkezli fiyatların Türkiye'ye oranla düşük olması gibi hususlar önemli sorunlardandır. Türk firmalarının oluşan fiyat rekabetini aşması için Türkiye ve MERCOSUR ülkeleri arasında Serbest Ticaret Anlaşması yapılmalıdır.

Ticarette alakalı değinilmesi gereken bir diğer sorun da Brezilya tarafından istenen ithalat/ihracat lisansıdır. Bu lisansın alınması uzun süreli prosedürleri gerektirdiği için firmalar aracı firmalarla iş yapmaya çalışmaktadır. Bu durum bazı sorunlara yol açsa da doğrudan ithalat-ihracat yapmak yerine aracı firmalarla iş yapmak tercih edilmektedir. Ticaretteki en önemli sorunlardan bir diğeri ise dil bariyeridir. Portekizce dil kullanımını ticaretteki yasal prosedürlere dendir. Bu durum ticaret firmalarının destek almasını gerektirmektedir (Sao Paulo Başkonsolosluğu Ticaret Ataşeliği Bilgi Notu, 2020). Belirtilen bu üç sorun Türkiye ve Brezilya arasındaki ticaret potansiyelinin ortaya çıkmasını yavaşlatmaktadır. Dolayısıyla bahsedilen sorunlarla ilgili ülkeler arası görüşmelerin sıklaştırılarak çözümler üretilmesi ve fırsatların değerlendirilmesi gerekmektedir.

SONUÇ

Brezilya, bulunduğu bölgede, kıtada ve ayrıca küresel ölçekte farklı özellikleriyle öne çıkan ve birçok alanda potansiyel barındıran önemli bir ülkedir. Bölgesel bir inceleme örnekleme olması bakımından bu araştırmanın Brezilya hakkında bir perspektif sunması amaçlanmıştır. Brezilya ülkesinin Türkiye’de olduğu gibi temel beşeri ve doğal özelliklere göre ayrılan net bir iç bölge yapısı bulunmamaktadır. Brezilya, idari olarak 27 eyalete bölünmüş bir yapıya sahiptir. Eyaletler kendi içerisinde doğal unsurlar ve beşeri faktörlere göre çeşitli bölge sınıflandırmaları kapsamında ele alınabilmektedir. Ancak bu durum çok keskin hatlarla belirlenmiş bir bölge ayrımı olarak düşünülmemelidir. Bölgesel iç ayrımın yanında Brezilya, saha genişliği ve nüfusu açısından dünyanın önde gelen ülkelerinden birisi olarak öne çıkmaktadır. Ülkede doğal ve beşeri faktörler genel yapıyı etkisi altına almıştır. Örneğin Amazon Havzasında yerleşme ve nüfus yoğunluğu sınırlıyken, kıyı şeritleri ve çevresinde bunun aksi yaşanmaktadır. Coğrafi görünüm üzerindeki değişimlerin sebebi doğal şartlar ve buna bağlı olarak gelişen beşeri faktörlerdir.

Tropikal iklim, yükselti basamakları, yeryüzü şekilleri, saha yapısı, doğal kaynaklar, tarım, nüfus ve yerleşme gibi coğrafi faktörler Brezilya ülkesinde gerek ekonomik, gerek kültürel ve gerekse toplumsal yapının şekillenmesinde rol oynamıştır. Belirtilen coğrafi hususlar Brezilya’yı çevresinden ayıran ve farklı kılan en temel özelliklerdir. Bölge incelemeleri açısından doğal unsurlar, bulunduğu bölgeyi tek başına öne çıkartmakta yeterli olmayabilir. Beşeri-kültürel faktörler de coğrafi peyzaj üzerinde fark oluşturur. Birçok coğrafi unsur Brezilya ülkesinin çevresinde ve dünyada ayırt edilmesinde yapı taşlarıdır. Kimi ülkelerin bölgesel algısında Brezilya bir futbol ülkesi olarak canlanırken, kimi yerlerde kahve, kakao, kimi yerlerde Amazon Nehri, bazıları için yüksek ağaçlar, geniş ormanlar yahut bol yağmur sahası olarak canlanmaktadır. Her durumda Brezilya bölgesel ve küresel olarak öne çıkan ve belirgin özelliklere sahip bir ülke olarak zihinlerde yer etmiştir.

Brezilya ile Türkiye arasında coğrafi açıdan önemli oranda farklar bulunmaktadır. Bu farkların belirgin olması ülkeler arası ilişkiler için fırsata çevrilebilir. İki ülke de her ne kadar zaman zaman bazı iç/dış politik sorunlar yaşasa da, iki ülkenin siyasal ve ekonomik anlamda birçok benzer yönü bulunmaktadır. Ülkeler arasındaki coğrafi uzaklık yakın zamana kadar büyük bir sorun iken, ulaşım imkânlarının gelişmesinden sonra bu sorunun etkisi azalmaya başlamış ve erişim imkânları çeşitlenerek eskisine nazaran daha pratik hale gelmiştir. Bu durum iki ülke arasındaki ilişkilerin geliştirilmesinde rol oynayan etmenlerden olmuştur. Ulaşım maliyetleri saklı kalmakla birlikte ticaretteki ve diğer sahalardaki tamamlayıcı unsurlar iki ülke için önemli fırsatlar sunmaya devam edecektir.

Türkiye ve Brezilya ilişkilerinin derinleşmesini önleyen birçok sorun bulunmaktadır. Bunlardan ilki politiktir ve Brezilya’nın Türkiye’yi Ortadoğu coğrafyasında kilit bir rolde görmemesidir. Brezilya’nın İsrail ve İran ile yakınlaşması Türkiye’den bağımsız olarak gerçekleşmektedir. Bu durum her ne kadar geçici politik bir eğilim olsa da yerleşik hale gelme potansiyelinden dolayı ülkeler arası ilişkilerin derinleşmesine ket vurabilir. Değinilmesi gereken bir diğer sorun da şudur; Türkiye’nin Brezilya’nın da içinde olduğu Güney Ortak Pazarı/MERCOSUR ülkeleri ile ticaret hacminin sınırlı olmasıdır ve bu noktada bazı yasal sorunların bulunmasıdır. Ticaret hacmini artırmak için Türkiye ile MERCOSUR ülkeleri arasında Serbest Ticaret Anlaşması yapılması elzem görünmektedir.

Bu sorunun devamı olarak Brezilya, Türkiye ile tamamlayıcı olabilecek ticari ürünlerin çoğunu maliyetlerin daha düşük olması sebebiyle Avrupa Birliği üzerinden temin etmektedir. Bu noktada Türk firmaların Brezilya ile olan ticaretinde doğrudan temin pozisyonuna geçmesi için gerekli yasal işlemlerin ülkeler arasında düzenlenmesi mümkündür. Özellikle Türk ürünlerinin ticaret maliyetlerinin makul seviyelere çekilmesi ve Brezilya piyasalarında yoğun olarak yer bulan Çin ürünleriyle rekabet edebilecek noktaya getirilmesi Türkiye açısından üzerinde durulması gereken kritik konuları oluşturmaktadır.

Türk ürünlerinin Brezilya'da tanınırlığının artması durumunda Türkiye için Brezilya pazarının genişleyeceği ifade edilebilir. Bunun temel dayanaklarından birini oluşturmak ülkeler arası ve doğrudan firmalar arası münasebetlerin iyileştirilmesine bağlıdır. Ek olarak iki ülke sektör temsilcilerinin koordinasyonunu sağlamak gerekmektedir. Brezilya özellikle coğrafi şartlardan dolayı buğday, zeytin, çeşitli sebze ve meyve gibi gıda ürünleri, bazı mineraller, gübre ve tohumluk gibi ürünlerde dışa bağımlıdır. Türkiye'nin sahip olduğu coğrafya özellikleri ve bunun getirdiği üretim kapasitesinden dolayı Brezilya'nın ihtiyaçlarını karşılama potansiyeli çok güçlü bir ihtimaldir. Dolayısıyla bu ürünlerin Brezilya'da tanıtımının iyi yapılması ve gümrük problemlerinin çözülmesi durumunda ticari olarak Türkiye aleyhine olan ithalat-ihracat dengesi Türkiye lehine dönecektir.

Brezilya ve Türkiye arasındaki ilişkilerin geliştirilmesi için üretilmeye çalışılan alternatif yollar ticari münasebetlerde olduğu gibi siyaset, turizm, kültür, sanat ve spor alanlarında da geçerlidir. Tüm bu konularda coğrafya bilgisinden istifade etmek doğru kararlar almada yol gösterici olacaktır. Brezilya, bölgesel ve küresel ölçekte ayırt edilebilir özelliklere sahip bir ülke olarak varlığını sürdürmeye devam etmektedir.

KAYNAKÇA

- Arıncı, K., (2013), Coğrafi Metodoloji Açısından Bölgesel Coğrafya, Bölge Bilimi ve Coğrafi Bölgeler, Türk Coğrafya Dergisi, 0(60), s.13-24
- Arı. T.,(2017), Uluslararası İlişkiler ve Dış Politika, 11. Basım, Bursa, Alfa Akademi Yayınları.
- Ersungur Ş. M. Boz. F. Ç., Çınar. Ö., (2017). Türkiye İle BRICS Ülkeleri Arasındaki Dış Ticaret İlişkileri: Girdi-Çıktı Yöntemi İle Bir Analiz, Business and Economics Research Journal, Volume 8, Number 3, p.395-412, DOI Number: 10.20409/berj.2017.57
- Erinç, S.,(1977),Vejetasyon Coğrafyası, İstanbul, İstanbul Üniversitesi Coğrafya Enstitüsü Yayınları.
- Genç. H., (2017), Küresel Göç Dalgası Döneminde Osmanlıların Latin Amerika'ya Göçü: Şili Örneği, İsmail Ermağan (Ed.), Dünya Siyasetinde Latin Amerika 1(504-518), İstanbul, Nobel Yayınevi.
- Gottmann, J.,(1969), A Geography Europe, New York.
- Kazel. E., (2022), Türkiye, Sınırlar, Gümrükler ve Güvenlik -Batı Kara Sınırları-, İzmir, Serüven Yayınevi.
- Özçağlar, A., (2016), Bölge Kavramı ve Sistematiği Ders Notları, Ankara Üniversitesi Dil ve Tarih-Coğrafya Fakültesi Coğrafya Bölümü, Ankara.
- Sao Paulo Başkonsolosluğu Ticaret Ataşeliği (2020), Türkiye-Brezilya İkili Ticari İlişkileri Hakkında Bilgi Notu.
- Temel. M., (2002), XIX. ve XX. Yüzyılın Başlarında Osmanlı-Brezilya İlişkileri, Hacettepe Üniversitesi Edebiyat Fakültesi Dergisi / Cilt: 19 / Sayı: 2 / s. 167-189
- Tekin. S., (2018), Tahran Deklarasyonu ve Sonrası: Türkiye-Brezilya Küresel Ortaklığının Yükselişi ve Gerileyişi, Akademik Bakış, Cilt 11, Sayı 23, s.47-71

- Türkiye ve Brezilya: Değişen Dünya Düzeninde Yükselen Güçler? (2012), TASAM Raporu.
- Tümertekin, E., & Özgüç, N., (2020), Beşeri Coğrafya / İnsan, Kültür, Mekan, İstanbul, Çantay Kitapevi.
- Tümertekin, E., (1970), Anglo-Amerika, İstanbul, İstanbul Üniversitesi Yayını.
- Yalçın, E., (2008), Brezilya ve Türkiye Ekonomilerinin Benzerliği: Gerçek mi Yanılsama mı? Uzmanlık Yeterlilik Tezi, Türkiye Cumhuriyet Merkez Bankası İletişim ve Dış İlişkiler Genel Müdürlüğü, Ankara
- Yıldız, A., (2021), Geçmişten Günümüze Türkiye-Latin Amerika İlişkileri ve Türkiye'nin Bölgedeki Yumuşak Güç Politikaları, İstanbul Medeniyet Üniversitesi Lisansüstü Eğitim Enstitüsü Uluslararası İlişkiler Anabilim Dalı (Yayımlanmamış Yüksek Lisans Tezi).
- Yiğit, A., (t.y.), Bölgesel Coğrafya Nedir? Ne Değildir?, Ölçek, Başyazı.
- Zelan, M., (2021), Türkiye'nin Yumuşak Gücünün Tarihsel Bağlamda Değerlendirilmesi: Latin Amerika Örneği, Ufuk Üniversitesi Sosyal Bilimler Enstitüsü Siyaset Bilimi ve Uluslararası İlişkiler Anabilim Dalı Uluslararası İlişkiler Programı (Yayımlanmamış Yüksek Lisans Tezi).
- Diğer Kaynaklar**
- DEİK (2015), Brezilya Ülke Bülteni, 25 Ağustos 2022 tarihinde <https://www.deik.org.tr/uploads/turkiye-brezilya-ikili-ticari-iliskiler-nisan-2020.pdf> adresinden alındı.
- T.C. Dışişleri Bakanlığı, Türkiye Brezilya İlişkileri, 25 Ağustos 2022 tarihinde <https://www.mfa.gov.tr/turkiye-brezilya-siyasi-iliskileri.tr.mfa> adresinden alındı.
- T.C. Ticaret Bakanlığı, Uluslararası Anlaşmalar ve Avrupa Birliği Genel Müdürlüğü (2022), Brezilya Ülke Profili, 25 Ağustos 2022 tarihinde <https://ticaret.gov.tr/data/5f03238413b876ced4013ae9/Brezilya%20C3%9Cİke%20profili.pdf> adresinden alındı.
- Yüksek Öğretim Kurumu (YÖK) Ulusal Tez Merkezi (2022), 28 Ağustos 2022 tarihinde <https://tez.yok.gov.tr/UlusalTezMerkezi/tezSorguSonucYeni.jsp> adresinden alındı.
- Amazon Nehri ve Havzası, 9 Eylül 2022 tarihinde https://rainforests.mongabay.com/amazon/amazon_map.html adresinden alındı.
- Türkiye Dış Ticaret İstatistikleri, (2022). Türkiye İstatistik Kurumu, 9 Eylül 2022 tarihinde <https://data.tuik.gov.tr/Kategori/GetKategori?p=dis-ticaret-104>, adresinden alındı.
- İzmir Ticaret Odası, İş Geliştirme Ofisi (2021), 13 Eylül 2022 tarihinde <https://api.izto.org.tr/storage/Documents/original/gph8WcNJAKxliSgc.pdf> adresinden alındı.
- Türkiye İhracatçılar Meclisi, Ekonomik Araştırmalar Şubesi (2021), Brezilya Ülke Bilgi Notu, 13 Eylül 2022 tarihinde https://www.tim.org.tr/files/downloads/Ulke_Bilgi_Notlar%C4%B1/Brezilya%20C3%9Cİke%20Bilgi%20Notu.pdf adresinden alındı.
- Sao Paulo Başkonsolosluğu (2017), Brezilya-Türkiye İş ve Yatırım Forumu Çerçevesinde Değerlendirilebilecek Sektörlere İlişkin Not, 28 Ağustos 2022 tarihinde https://www.tursab.org.tr/dosya/16565/ek1brezilyabilginotupdf_16565_4873559.pdf adresinden alındı.
- Brezilya'nın Coğrafi Özellikleri, 10 Eylül 2022 tarihinden <https://www.cografya.gen.tr/siyasi/devletler/brezilya.htm> adresinden alındı.
- Brezilya Ticareti, 1 Eylül 2022 tarihinde <https://www.kolayihracat.gov.tr/ulkeler/brezilya> adresinden alındı.
- Türkiye ve Brezilya Ticaret Hacminin Artırılması, 12 Eylül 2022 tarihinde <https://www.trthaber.com/haber/gundem/bakan-cavusoglu-brezilya-ile-10-milyar-dolarlik-ticaret-hacmi-hedefledik-675628.html> adresinden alındı.

İklim Verisi,15 Eylül 2022 tarihinde <https://www.worldclim.org/data/worldclim21.html> adresinden alındı.
Orman Örtüsü Verisi, 15 Eylül 2022 tarihinde <https://livingatlas.arcgis.com/landcover/> adresinden alındı.
DEM Verisi (topografya), 15 Eylül 2022 tarihinde <https://earthexplorer.usgs.gov/> adresinden alındı.