

GELENEKSEL ERZURUM EVLERİNİN KÜLTÜREL COĞRAFYA PERSPEKTİFİNDEN İNCELENMESİ¹

The Investigation of The Erzurum Traditional Houses from The
Perspective of Cultural Geography

Yrd. Doç. Dr. Yaşar GÖK*

Yrd. Doç. Dr. Alperen KAYSERİLİ**



Özet

Bu çalışma ile Erzurum Şehri'nde geleneksel olarak inşa edilmiş meskenler, kültürel coğrafya bakış açısı ile incelenmeye çalışılmıştır. Kültürün, konutlar üzerine olan etkisini objektif olarak belirleyebilmek için; şehrin muhtelif yerlerinde bulunan geleneksel meskenlerin tamamı incelenmeye çalışılmıştır.

İnsanların geçmişten gelen kültürel özelliklerinin en iyi yansıtıldığı maddi kültür varlıklarından biri, inşa ettikleri evleridir. Bu nedenle, çalışmanın ağırlık noktasını geleneksel konutlar ve bu konutların inşasında kültürün etkisi oluşturmaktadır. Konuyu bu çerçevede ele aldığımızda, Erzurum Şehri'ndeki geleneksel konutların, şehirde ikamet etmekte olan ailelerin kültürlerini en iyi şekilde yansıttıkları görülmektedir. Meskenler inşa edilirken; Türk-İslam kültürünün yanı sıra, soğuk iklim şartlarının da etkili olduğu gözlenmiştir. Sayıları her geçen gün azalmakla birlikte geçmişi 350 yıl öncesine kadar dayanan meskenler, geleneksel kültürün en iyi örneklerini teşkil etmektedir. Hem Türk kültürünün, hem İslam dininin etkisinin, hem de fiziki coğrafya şartlarının belirgin bir şekilde tespit edilebildiği geleneksel meskenler, kültürel coğrafya bakış açısı ile farklı yönlerden değerlendirilmeye çalışılmıştır.

Anahtar kelimeler: Kültürel Coğrafya, Kültür, Erzurum Şehri, Geleneksel meskenler

¹ Bu çalışma, *Erzurum Şehri'nin Kültürel Coğrafyası (Maddi Kültür Öğelerine Göre)* isimli doktora tezinden hazırlanmıştır.

* Atatürk Üniversitesi, Kâzım Karabekir Eğitim Fakültesi, Coğrafya Eğitimi Anabilim Dalı, e-mail: ygok@atauni.edu.tr

** Atatürk Üniversitesi Kâzım Karabekir Eğitim Fakültesi Coğrafya Eğitimi Anabilim Dalı, e-mail: alperenkayserili@atauni.edu.tr

Abstract

In this research, the traditionally built houses in the city of Erzurum were examined from the point of Cultural Geography. To determine the effect of the culture on houses objectively, all of the houses in various parts of the city were studied.

One of the material, cultural assest that best reflect the cultural characteristics of the people from the past is the houses they built. Therefore, the main point of this study is the traditional houses and the effect of the culture on the construction of these houses. When we consider the subject in this context, the traditional houses in the city of Erzurum are seen to reflect the cultures of the families house in the city best. It was noticed that while these house were being built, cold climate conditions as well as Turkish-Islamic culture had been effective. Although the number of them decline day by day, the houses that their past dates back to 350 years ago form the best examples of the traditional culture. The traditional houses by which both the impact of Turkish culture and Islam religion an the conditions of physical Geography can clearly be identified have been evaluated with different aspects from the perspective of Cultural Geography.

Key Word: *Cultural Geography, Cultur, Erzurum City, Traditional houses*

I-Amaç ve Yöntem

Çalışmanın amacı, Erzurum Şehri'nin kuruluş yerinin fiziki coğrafya şartları ve bu şartları kendi lehine çevirebilmek için, Erzurum'da yaşayan insanların geçmişten günümüze kadar getirmiş olduğu kültürel birikimin ve kültürel peyzajın mesken kültürü üzerindeki yansımalarını ortaya koyabilmektir. Aynı zamanda mesken kültürünün oluşumunda etkili olan kültürel birikimin ve bu kültürel birikim sürecinde insanoğlunun topoğrafik ve iklimatik faktörlerden ne ölçüde faydalandığı ve ne kadar sınırlandırıldığını tespit edebilmektir.

Araştırmanın genel amaçlarına ulaşılabilmesi için coğrafyanın temel araştırma yöntemleri olarak kabul gören, yerinde gezi-gözlem ve mülakat yöntemleri uygulanmış, elde edilen verilerin analiz-sentez sürecinde yorumlanmasıyla çeşitli sonuçlara ulaşılmıştır. İlk etapta literatür tarama süreci başlatılmış olup, saha ile ilgili olarak daha önce yapılmış coğrafi çalışmalar ve araştırma sahası ile ilişkili olarak, farklı bilim dallarında hazırlanmış araştırmalar incelenmeye çalışılmıştır. Başvuru kaynakları ile periyodik kaynakların taranması yoluna gidilmiş ve Yükseköğretim Kurulu Kütüphanesi, Milli Kütüphane, Üniversite Kütüphaneleri ve hem ulusal hem de uluslararası elektronik kütüphaneler gibi toplu bilgi kaynakları taranmaya çalışılmıştır. Başvuru sistemi olarak, okuyucuya sağladığı kolaylıklar göz önüne alınarak dipnotlu başvuru sistemi tercih edilmiştir.

II-Giriş

Taşınmaz kültür varlıkları, ait oldukları toplumun kültürel, sosyal ve ekonomik değerlerini veya gelişmişlik düzeyini gösteren, geçmişten bugüne fiziksel ortama bağlı olarak tanımlanan maddi kültür öğeleri olarak uygarlığın ortak kalıntılarıdır.² Maddi kültür, manevi kültür öğelerinin binalar, teknikler, yollar, araçlar vb. şekillerde somutlaştırılarak dış görünüş kazanması olayıdır.³ İnsanın bütün faaliyetlerinde olduğu gibi, evin inşasında da doğal çevre faktörleri etkili olmaktadır.⁴

Konutlar ve onların birlikteliklerinden oluşan mahalleler, salt fiziksel veya mimari özellikleri bakımından ele alınabilecek yalın olgular değildir.⁵ Nitekim benzer doğal ortamlarda yaşayan toplulukların kurdukları yerleşmelerdeki konutlar birbirinden önemli farklılıklar gösterir. En azından bu durum konut ve yerleşmelerin şekillenmesinde sadece doğal koşulların değil, o bölgede yaşayan toplumun kültüründe de önemli hatta birincil etken olduğunu ortaya koyar. Ayrıca aynı veya benzer doğal ortamlarda yaşayan farklı kültürler, kendi kültürlerinin özel rehberliklerinde çevreyi farklı algılar ve çevrenin

² Nevin Turgut Gültekin, *Geleneksel Kentsel Konut ve Dokusunun Yeniden Kazanımı, Şehircilik Çalışmaları*, Nobel Yayın Dağıtım, Ankara 2005, s.385.

³ Âmiran Kurtkan Bilgeseven, *Türk Milletinin Manevi Değerleri*, Atatürk Yüksek Kurumu Atatürk Kültür Merkezi Yayını:332, Türk Kültüründen Görüntüler Dizisi:76, Ankara 2005, s.2.

⁴ Mehmet Zaman, "Tonya (Trabzon) İlçe Merkezinde Mesken Tipleri", *Doğu Coğrafya Dergisi*, C.I, Sayı:1, Erzurum 1995, s.499.

⁵ Alev Erkilet, "Düzgün Aileler Yeni Geleneklere Karşı: Korku Siyaseti Tahliyeler ve Kentsel Ayrışma", *Hece Dergisi*, Özel Sayı:18, Sayı:150-151-152, Öncü Yayınevi, Ankara 2009, s.88.

sunduğu olanaklar içerisinde kendi kültürlerinin yol göstericiliğinde farklı yapı malzemelerini farklı şekillerde işleyerek şekil, plân ve düzen bakımından farklı konutlar ortaya çıkarırlar.⁶ Bu konutlar çevreye farklı şekillerde etki gösterebilirler ve çevreye gösterdikleri etki neticesinde kültürel kimlik oluşumunda en önemli yönlendiricilerden biri haline gelirler. Konutların yönlendirici etkisi, kültürel kimlik üzerinde hem olumlu hem de olumsuz olabilmektedir.⁷ Ayrıca kültürel değerlerin ve sosyal kuralların özümsemesi ile ortaya çıkan konutlar⁸, en belirgin maddi kültür kanıtları olmaktadır.

Ev, kültürün peyzajdaki yansımasıdır. İnsanın yaşama alanının odağı durumundaki ev, bu özelliğinden dolayı onu yapan ve kullanan insanın dünya görüşü ve algılamasını, mit ve inançlarını, ideallerini, geleneklerini, sosyal düzen ve organizasyonlarını, hayatlarını kazanma biçimlerini, yani bütün olarak kültürünü özenle işlediği ve maddi olarak görülebilir hale getirdiği mekândır. Özellikle kırsal veya geleneksel ev, geçmişten günümüze yaşanan kültürel yayılmaların ve kültürel adaptasyonların tarihi belgesi olması, yeryüzünün yaşanılan yerler zenginliğini artırması nedeniyle ayrı bir önem taşır.⁹ Daha kısa bir açıklama ile konut, insan ve mekânın karşılıklı ilişkilerinin maddi biçimini oluşturarak kültürel peyzaj oluşumunu ortaya çıkarır.¹⁰ Kültürel peyzaj ise toplumların ideolojik temsillerinin bir ürünü¹¹ olarak kendini sonraki nesillere aktararak nesiller arasında bağlantı kurulmasını sağlar. Başka bir ifade ile ev, bir kültür üretim yeri veya sosyal ve kültürel alışveriş ürünüdür.¹²

Geleneksel konutlar, insanın geçmişten günümüze biriktirerek getirdiği kültürel birikimin ve komşu kültürlerle olan etkileşiminin sonucu olarak ortaya çıkan kültürün maddi öğelerinin gösterilebilecek en güzel şekillerinden birisidir. Çünkü kırsal konutlar, barındırdıkları özellikler ile toplumun ihtiyaçlarına göre nasıl şekillendirildiğini, aile yapısına göre nasıl inşa edildiğini ve buna bağlı olarak yapılan eklentilerin özelliklerini, dini hayatın etkisini, kadının toplum içerisindeki yerini, sosyal ilişkilere göre nasıl plânlandığını gösterir. Aynı zamanda fiziki çevrenin etkisinin insan tarafından olumlu şekilde nasıl kullanıldığını göstermesi bakımından maddi kültürün güzel bir yansıtıcısıdır.

⁶ Abdullah Köse, “Türkiye’de Geleneksel Kırsal Konut Plânlarında Göçebe Türk İzleri”, *Afyon Kocatepe Üniversitesi Sosyal Bilimler Dergisi*, 7(2), Afyon 2005, s.167.

⁷ James S. Duncan, David Lambert, “Landscapes of Home”, *A Companion to Cultural Geography*, (Edt: James S. Duncan, Nuala Johnson, Richard Schein), Blackwell Publishing, U.S.A. 2004, p.387.

⁸ Graeme Avans, “Cultural Planning in East London”, *Cultures and Settlement*, (Edt: Malcolm Miles, Nicola Kirkham), Intellect Books, U.S.A. 2003, p.15.

⁹ Abdullah Köse, “Balıkesir Çevresinde Geleneksel Kırsal Avlu Peyzajı ve Değişimi”, *Doğu Coğrafya Dergisi*, Sayı:18, Çizgi Kitabevi, Konya 2007, s.9.

¹⁰ Don Mitchell, “Landscape”, *Cultural Geography A Critical Dictionary of Key Concepts*, (Edt: David Atkinson, Peter Jackson, David Sibley, Neil Washborne), I.B. Tauris C. Ltd., London 2005, p.49.

¹¹ Ulf Strohmayer, “Representation”, *Cultural Geography A Critical Dictionary of Key Concepts*, (Edt: David Atkinson, Peter Jackson, David Sibley, Neil Washborne), I.B. Tauris C. Ltd., London 2005, p.13.

¹² Turgut Cansever, “Osmanlı Evi”, *Osmanlı Ansiklopedisi*, C.10, Edt: Güler Eren, Yeni Türkiye Yayınları, Ankara 1999, s.441.

Fiziki çevrenin etkileri veya doğal koşullar yerleşme yerinin seçiminde uygun olan veya uygun olmayan etkileri¹³ ilk belirleyici etkenler olmaktadır. Bunu yapı malzemesi ve iklim şartlarının etkisi takip etmektedir. Ancak fiziki coğrafya şartları ile birlikte, belirleyici diğer etkenler kültürler ve inançlardır.¹⁴

Türk toplumunda ev kelimesi; vatan, devlet, aile gibi kutsal bir kavramdır. Günümüz Türkçesindeki gibi *ev* ve *bark* kelimeleri eski Türk toplumlarının da kullandığı vatan, devlet, aile gibi anlamları ile kullanılmıştır.¹⁵

Türklerde ev kültürü ile ilgili araştırma yaparken önemli bir ayrım üzerinde de durmak gerekmektedir. Türklerde iki tip ev kültürü vardır, bunlardan birincisi taşınabilir evler, diğeri ise sabit evlerdir. Türk ev mimarisinin başlangıç noktası olarak Orta Asya'da kurulmuş olan çadırlar gösterilmektedir. Bu konu ile ilgili olarak yapılmış olan Türk kültür tarihi ile ilgili bilimsel çalışmalar, Türklerin Anadolu öncesi yaşamlarının *konargöçer (göçer evli)*¹⁶ olduğunu ve bu konargöçer yaşantının izlerini taşıdığını kanıtlamaktadır. Zamanla iklim şartlarının değişmesi ve sertleşmesi sonucu Türklerin sürekli yer değiştirmeleri zorunluluğu ortaya çıkmıştır.¹⁷ Ancak Orta Asya'daki çadır yaşantısı da coğrafi koşulların değişikliğinin gerisinde kalmamıştır. Çadırlar yaşam koşullarına uygun şekilde değerlendirilmiştir. Bu dönemde çadırlar belirli bir iç düzenlemeye sahip olup, günlük yaşam koşullarına ve ailedeki birey sayısına göre değişkenlik göstermektedir.¹⁸ Yerleşik hayata geçmiş olan toplulukların dünyası sadece evi ve tarlasından ibaretti. Oysa daima yeni otlaklar için bir iklimden diğerine koşan bozkır insanının dünyası son derece genişti ve doğa üzerindeki tecrübesi artmıştı. Tecrübesi arttığı için de hangi iklime karşı nasıl mücadele edebileceğinin farkında olan bir Türk milleti gerçeği vardı.¹⁹

Türk evi başlangıçta, otağdan yani tek odadan kaynaklanmıştır. Orta Asya'daki kubbe biçimli göçebe Türk çadırından doğmuştur. Bu tek odalı çadırın yanına bir ikincisi eklenmiştir. Sonra da bunların arasındaki boşluk örülmüştür. Bu boşluk eyvan dediğimiz mekânı teşkil etmiştir. Bunun önüne de açıkta yaşanan bir saçak ilave edilmiş ve buraya da hayat adı verilmiştir.²⁰ Bilindiği gibi Türkçe, Ural-Altay dil ailesine mensup bitişken bir dildir. Bitişkenliğin anlamı, belirli bir köke gelen eklerle yeni kelimeler üretilebilmesidir. Dildeki bu özelliklerini yaşadıkları çadırlarda da gösteren Türkler, aynı özelliklerini

¹³ Hande Suher, *Yerleşmeler ve Özel Fonksiyon İlişkileri*, İstanbul Teknik Üniversitesi Matbaası, İstanbul 1966, s.1.

¹⁴ Amos Rapoport, *House Form and Culture*, Prentice Hall Inc., London 1969, p.51.

¹⁵ Bahaeddin Ögel, *Türk Kültürünün Gelişme Çağları*, Türk Dünyası Araştırmaları Vakfı Yayınları, İstanbul 1988, s.133.

¹⁶ Nihad Sami Banarlı, *Türkçenin Sırları*, Kubbealtı Neşriyat No:1, Nihad Sami Banarlı Neşriyatı No:1, İstanbul 1986, s.71.

¹⁷ Cemal Anadol, Fazile Abbasova, Nazile Abbaslı, *Türk Kültürü ve Medeniyeti*, Bilge Karınca Yayınları, İstanbul 2007, s.180.

¹⁸ Volkan Şenel, *Gümüşhane Evleri*, T. C. Gümüşhane Valiliği İl Kültür Müdürlüğü Yayınları, Trabzon 2002, s.26.

¹⁹ Gülçin Çandarlıoğlu, *İslam Öncesi Türk Tarihi ve Kültürü*, Türk Dünyası Araştırmaları Vakfı Yayınları, İstanbul 2003, s.92.

²⁰ Cansever, "Osmanlı Evi.....",s.446.

meskenlerinde de göstermişlerdir.²¹ Göçebe Türk kültüründe gelişen bu eklemeli çadır sistemi, daha sonra yerleşik hayata geçilmesi ile beraber inşa edilen sabit meskenlere de çeşitli unsurların eklenmesi bakımından Türk mesken mimarisine fikir vermiştir.

Özellikle *Anadolu'daki Türk Evi*, içerisinde kendine özgü özellikler barındırmaktadır. Bunlara kısaca değinecek olursak öncelikle Türk evinin tamamen organik bir yapısının bulunduğu ve hem açık mekânları hem de yarı açık mekânları ile dış dünya ve manzara ile devamlı bir ilişki içinde olduğu²² gözlemlenmektedir. Hatta genel özellikleri ile Türk evi, Türk şehrinin de adsız kahramanı olarak kendini hissettirmektedir.²³ Evler bir iç avlu ve bahçe ile bütünleşerek doğadan insana, insandan doğaya doğru duygusal bağın korunmasını amaçlamaktadır.

Türk evinin en belirgin özelliklerinden birisi de odadır. Odanın özellikleri geçmişten günümüze gelinceye kadar oldukça az değişim göstermiştir.²⁴ Oda dışarıdan her zaman en çok yalıtılmış olan elemandır. Çok belirgin bir biçimlenişi ve elemanları vardır.²⁵ Hatta çadır ile oda arasında ciddi bağlantılar olduğu birçok bilim adamı tarafından iddia edilmektedir. Ev içerisinde birçok fonksiyona sahip, insanın temel ihtiyaçlarını karşılayan yaşam birimleridir. Oturma, yemek yeme, çalışma, yatma gibi eylemlerin gerçekleştiği bir ortamdır. Evin genel plânlamasında odaların yeri ve yönü esastır. Güneş ve rüzgâr durumuna göre yaz odası kış odası ayrımı vardır.²⁶

Türk ev kültürünün en önemli özelliklerinden birisi de, içe dönük bir yaşama biçimine uygun inşa edilmesidir. Özellikle evlerde mahremiyetin korunmasını temin edebilmek amacıyla korunaklı bir yapı şekli ortaya çıkarılmıştır. Evlerde kadınların ve erkeklerin ayrı ayrı oturabilmelerini sağlamak amacıyla erkeklere *selamlık*, kadınlara ise *haremlik* adı verilen bölümler yapılmıştır.²⁷ Bu özelliğin evlerde kullanılıyor olması da, pek tabii ki İslam dininin mesken mimarisi üzerindeki etkisinin bir göstergesidir. Çünkü eve gelen kadın konukların, evin diğer bölümlerindeki erkeklere görünmeden kadınların oturacağı bölüme geçebilmesi için bu yapı evlerde inşa edilmektedir.²⁸

III-Erzurum Şehri'nde Geleneksel Mesken Kültürü

Erzurum Şehri'ndeki mesken kültürünü incelemeye önce de kısaca Erzurum'un mesken mimarisinin nasıl bir değişim geçirdiğine göz atmakta fayda görülmektedir.

²¹ Üstün Dökmen, *İnsanın Korunakları-1 Deriden Kültüre*, Remzi Kitabevi, İstanbul 2010, s.198-199.

²² Günay, *Türk Ev Geleneği ve...*, s.32.

²³ Alpaslan Aliagaoglu, "İslam Şehri", *Hece Dergisi*, Özel Sayı:18, Sayı:150-151-152, Öncü Yayınevi, Ankara 2009, s.202.

²⁴ Günay, *Türk Ev Geleneği ve...*, s:16.

²⁵ Hülya Yürekli, Ferhan Yürekli, *Türk Evi Gözlemler Yorumlar*, Yapı Endüstri Merkezi Yayınları, İstanbul 2007, s.16.

²⁶ Haşim Karpuz, *Türk İslam Mesken Mimarisinde Erzurum Evleri*, Kültür Bakanlığı Yayınları:562, Yayınlar Dairesi Başkanlığı Sanat-Sanat Tarihi Dizisi:5-4, Ankara 1993, s.4.

²⁷ Karpuz, *Türk İslam Mesken Mimarisinde* s.4.

²⁸ Fazlur Rahman Khan, *The Islamic Environment: Can the Future Learn from the Past? Toward an Architecture in the Spirit of Islam*, Architectural Transformations in The Islamic World Held at Aiglemont, France 1978, s.36.

Bilindiği üzere, Erzurum ve çevresi tarih boyunca birçok medeniyetin egemenliği altında kalmış ve doğal olarak da mesken mimarisinde bütün bu medeniyetlerin etkisi olmuştur. Meskenler üzerinde bunların izlerini görmek mümkündür. Ancak, Erzurum Şehri'nin özellikle XI. yüzyılın sonlarından itibaren Müslüman olan Türklerin eline geçmesiyle birlikte, yapılaşmada ve şehrin imarında bir takım değişikliklerin meydana geldiği bilinmektedir.²⁹ Tabii bu süreç içerisinde Erzurum Şehri, Ruslar tarafından da birkaç kez işgal edilmiş olup, bu işgaller esnasında Ruslar da kendi mesken kültürlerini burada uygulamaya çalışmışlardır. Ancak bu uygulamalar çok da kalıcı olmamış, Türk mesken kültürüne ait yapılar varlığını korumuştur.

Mesken mimarisinin tanımlanmasında Erzurum Şehri için en önemli zorluklarından birisi de birçok yıkıcı depremin Erzurum Şehri'ni ve çevresini tahrip etmiş olmasıdır. Erzurum Ovası'nda, günümüze kadar pek çok yıkıcı deprem meydana gelmiş ve bu depremler önemli hasarlar ve can kayıpları ile sonuçlanmıştır. Palandöken yamaçlarında eski deprem kırık yüzeyleri, nehir akış yönlerindeki değişiklikler, sınırsal alüvyal fanlar ve yer altı su çıkışları, Erzurum'un jeoloji tarihi içinde çok sayıda tahripkâr depreme maruz kaldığının göstergesidir.³⁰ Arşiv kayıtlarına göre, özellikle 1859 yılında meydana gelen deprem, şehrin resmi ve özel binalarının üçte ikisini yıkmıştı. Şehrin yeniden imar edilmesi sırasında da eski tip meskenler yeni bir tarzla inşa edilmeye başlanmıştı. Dolayısıyla, klasik Osmanlı dönemlerindeki Erzurum evleri büyük ölçüde şekil değiştirmiş ve yeni bir mimari görünüm kazanmıştır.³¹

Özellikle meskenlerin inşasında kullanılan malzemeler ve uygulanan inşaat teknikleri ile deprem riskini en aza indirebilmek için özel sistemler kullanılmıştır. Geleneksel Erzurum evlerinin inşasında çalışan ustalar ile yapılan mülakatlarda ilgi çekici bilgilere ulaşılmıştır. Bazı geleneksel meskenlerin dış duvarları yapılırken yörede *köşe taşı* adı verilen büyük kesme taşların içerisi oyulmuş ve bunun içerisinden kurşun akıtılarak meskenin yıkılma tehlikesi en aza indirgenmeye çalışılmıştır.³² Bir başka özellik ise meskenlerin duvarlarının içerisinden yörede *hatıl* adı verilen ve uçları duvarların köşelerinden birbirine kenetlenmiş genellikle 15x15 veya 10x10 ebatlarında ahşap malzeme ile hem duvarların dengede kalması hem de duvarın yığılma yükünün azaltılması plânlanmıştır. En önemli özelliklerinden biri de deprem esnasında bu hatılların esneme sağlayarak, duvarların yıkılma tehlikesini azaltmasıdır.

Kültür ve sanat tarihi açısından büyük önem taşıyan ve Türk insanının sosyo-kültürel hayatının önemli bir parçasını teşkil eden Erzurum evleri, temel ilkeler ve genel karakter açısından, geleneksel Türk ev mimarisi ile paralellik göstermektedir. Bununla

²⁹ Hamza Gündoğdu, "Genel Özellikleriyle Erzurum Evleri", *Atatürk Üniversitesi Güzel Sanatlar Enstitüsü Dergisi*, Sayı:3, Erzurum 1996, s.29,

³⁰ Necmi Yarbaşı, Muhammet Salih Bayraktutan, "Dadaşköy-Şükrüpaşa (Erzurum) Yerleşim Alanı Zemininin Geotektonik Özellikleri", *Niğde Üniversitesi Mühendislik Bilimleri Dergisi*, 5(2), Niğde 2001, s.63.

³¹ Selahattin Tozlu, Murat Küçükcuğurlu, "Erzurum Evleri (Tarihi Kayıt ve Şahitlere Göre)", *Atatürk Üniversitesi Türkiyat Araştırmaları Enstitüsü Dergisi*, Sayı:20, Erzurum 2002, s.314.

³² Geleneksel Erzurum evi ustalarından Ahmet Severoğlu ile yapılan mülakat.

beraber bulunduğu coğrafi konum itibari ile de kendine has özellikleri bulunmaktadır.³³ Konut tipleri ve konutlarda kullanılan yapı malzemeleri, bölgenin genel özelliklerini yansıtmaktadır.³⁴ Bu özelliklerin belirleyicilerinden birisi Doğu Anadolu Bölgesi'nin soğuk iklimi, bir diğeri ise taş malzemenin bolluğudur. Buna bağlı olarak Erzurum'da apayrı bir ev ve plân tipi ortaya çıkmıştır.³⁵ Mesela Erzurum evlerinin özellikle malzeme bakımından yapısal analizi yapıldığında, meskenlerde masif ve kaplama olarak kullanılan taşların hemen hepsini volkanik kütlelerin teşkil ettiği görülür.³⁶ O zaman öncelikle karşımıza çıkan gerçek şudur ki yakın çevreden kolaylıkla temin edilebilen taşlar ve toprak ana malzeme olarak kullanılmıştır.³⁷ Erzurum Şehri'ni de içine alan Erzurum Ovası'nı çevreleyen dağlık alanların tamamı volkanik formasyonlardan ibarettir.³⁸ Zaten bilindiği üzere Erzurum-Kars bölümünde kuzeydoğu istikametinde yoğun bir şekilde andezit ve bazalt serileri bulunmaktadır.³⁹ Bunun yanında yörenin şiddetli karasal iklimi, bu malzemelerin kullanılmasını yönlendiren en önemli faktör olmuştur.⁴⁰ Ayrıca Erzurum Ovası ve çevresinde taban suyu seviyesinin yüksek olması da meskenlerin inşasını etkileyen önemli faktörlerdendir. Taban suyu seviyesi yüksek olduğu için evlerin temellerine iri çakıllar ve taşlar doldurularak temellerin yükseltilmesi düşünülmüş ve taban suyunun yükselmesine karşı tedbir alınmıştır.⁴¹

Geleneksel Erzurum evleri hakkında dünyaca ünlü seyyah Evliya Çelebi, Seyahatname'sinde çeşitli gözlemlerini kendine özgü üslubu ile aktarmıştır. Evliya Çelebi, geleneksel *Erzurum evlerinin tamamı kargir ve taş binalardır. Genellikle tek katlıdır ve iki katlı nadirdir. Zira kışı çok sert ve açık havası az olduğundan on ay ve on bir ay kar yağdığı çok vaki olmuştur, derler. Bundan dolayı genellikle evleri tek katlı olup dam ve*

³³İshak Umut Kukaracı, *Günümüz Erzurum Evinde Geleneksel Unsurların Kullanımına Yönelik Bir Sentez Çalışması*, (Yayınlanmamış Yüksek Lisans Tezi), Atatürk Üniversitesi Sosyal Bilimler Enstitüsü Sanat Tarihi Anabilim Dalı Erzurum 2001, s.31.

³⁴Yaşar Gök, Namık Tanfer Altaş, Serhat Zaman, "Aşkale Depremleri ve Etkileri", *Doğu Coğrafya Dergisi*, Sayı:17, Erzurum 2007, s.169.

³⁵Karpuz, *Türk İslam Mesken Mimarisinde...*, s.5.

³⁶Hüsrev Tayla, *Geleneksel Türk Mimarisinde Yapı Sistem ve Elemanları I*, Türkiye Anıt Çevre Turizm Değerlerini Koruma Vakfı Yayınları, İstanbul 2007, s.68.

³⁷Harbi Hotan, "Erzurum'da Sivil Mimari ve Özellikleri", *Arkitekt Dergisi*, Sayı:171-172, İstanbul 1946, s.62.

³⁸İbrahim Atalay, *Erzurum Ovası ve Çevresinin Jeolojisi ve Jeomorfolojisi*, Atatürk Üniversitesi Yayınları No:543, Edebiyat Fakültesi Yayınları No:91, Araştırma Kitapları Serisi No:81, Sevinç Matbaası, Ankara 1978, s.13.

³⁹Sırrı Erinç, *Doğu Anadolu Coğrafyası*, İstanbul Üniversitesi Yayınları No:572, Edebiyat Fakültesi Coğrafya Enstitüsü Yayınları No:15, İstanbul 1953, s.89.

⁴⁰İshak Umut Kukaracı, Ali Murat Aktemur, "Modernleşme Süreci İçerisinde Erzurum Konut Mimarisinin Geldiği Nokta", Atatürk Üniversitesi Güzel Sanatlar Enstitüsü Dergisi, Sayı:11, Erzurum 2003, s.45.

⁴¹Saliha Tüzemen, *Dadaşköy'de Nüfus ve Yerleşme*, (Yayınlanmamış Yüksek Lisans Tezi), Atatürk Üniversitesi Sosyal Bilimler Enstitüsü, Erzurum 1987, s.34.

*çatılarında birer muşammalı bacaları ve keçe kaplı kapıları olup hamam gibi ibadethaneleri vardır*⁴² şeklinde gözlemlerini aktarmıştır (Fotoğraf 1).

Bunun yanında dikkat çeken özelliklerden birisi de meskenlerin duvarlarının genellikle birbiri ile bitişik bir düzen içerisinde yapılmasıdır. Bu özellik, kış şartlarının zorlu olmasına karşı bir önlem olarak düşünülmüştür. Günlük düşük sıcaklıkların 0 °C'nin altında olduğu donlu günler açısından Erzurum Şehri'ni incelediğimizde ise 0 °C'nin altında 171,8 gün gibi yüksek bir değerin olduğunu görmekteyiz. Bu değerler ise Erzurum Şehri'nin yaşadığı zorlu iklim şartlarının apaçık bir şekilde görülmesini sağlamaktadır. Erzurum ve yakın çevresinde Kasım, Aralık, Ocak, Şubat, Mart ve Nisan ayları kar yağışlı dönemi teşkil etmektedir. Hatta bazı yıllarda Mayıs ve Ekim ile çok ender de olsa Haziran aylarında da kar yağmaktadır.⁴³ Ancak odaların bitişik yapılmasının tek sebebi iklim şartları değildir. İnsanların bir arada yaşama kültürü edinmesi ve ortak paylaşımlar içerisinde girmesi ile beraber komşuluk ilişkileri güçlenmiş ve şehirleşmenin öncelikli aşamalarından birinin kat edilmesi de, meskenlerin duvar duvara yapılmasında etkili bir faktör olmuştur. Çünkü şehri diğer yerleşmelerden ayıran önemli unsurlardan biri konutların birbiri ile duvar duvara inşa edilmeleridir.⁴⁴



Fotoğraf 1: Somunoğlu Evi'nde Çift Kanatlı ve Üzeri Keçe ile Kaplı Kapı Örneği.

⁴² Evliya Çelebi, *Günümüz Türkçesiyle Evliya Çelebi Seyahatnamesi...*, s.240.

⁴³ Ayhan Onur, "Erzurum ve Çevresinde Kar Yağışlı ve Karla Örtülü Günler", *Türk Coğrafya Dergisi*, Sayı.21, İstanbul 1961, s.97.

⁴⁴ Max Weber, "Şehrin Doğası", (Çev.: Fırat Oruç), *Şehir ve Cemiyet*, Weber-Tönnies-Simmel, (Der: Ahmet Aydoğan), İz Yayıncılık, İstanbul 2005, s.101.

Türk mesken mimarisinin incelenmesinde iki farklı yapı üzerinde durmamız bu konuyu daha anlaşılır hale getirmemiz bakımından faydalı olacaktır. Bunlardan birincisi kullanılan malzemeye göre geleneksel konutlarda çevre ile uyumlu bir yapının olup olmadığı hususudur. Bir diğeri ise meskenlerin, plân bakımından geleneksel Türk mesken mimarisine uygun olup olmadığıdır. Bunları Erzurum Şehri'ndeki geleneksel konutlar açısından ele almak gerekmektedir.

Erzurum Şehri'nde yer alan geleneksel meskenler genel itibarı ile Türk mesken mimarisinin izlerini açık bir şekilde taşımaktadır. Öncelikle Türk mesken mimarisinin en önemli göstergelerinden olan plân elemanları; avlu, odalar, tandır evi (aşhane, mutfak, ev), sofa gibi unsurların tamamı, geleneksel Erzurum evlerinde mevcuttur. Bu unsurların tek tek incelenmesi plân tiplerine göre incelemede büyük kolaylıklar sağlayacaktır, dolayısıyla öncelikle bu unsurların tek tek ele alınması gerekmektedir.

III-a) Avlu (Aralık, Havlu)

Geleneksel Türk mesken mimarisinin önemli plân elemanlarından bir olan avlu, evin önünde bulunan ve eve ait olan bir bölümdür. Eski Osmanlı kitaplarında, avlunun "çitle çevrilmiş" olanına "avla" denilmektedir.⁴⁵ Erzurum evlerindeki avlu ise Türk evindeki açık avlunun bir karşılığıdır.⁴⁶ Ancak burada Erzurum'un mevcut coğrafi şartları, bazı farklılıkların ortaya çıkmasına sebep olmaktadır. Öncelikle diğer bölgelerde evin dışında kalan avlu, Erzurum'da özellikle kış aylarındaki olumsuz iklim koşullarından, özellikle de hava sıcaklıklarının kış aylarında -30, -35 °C'a kadar düşmesinden dolayı, evin içerisine dâhil edilen bir unsur haline gelmiştir. Buna bağlı olarak da diğer bölgelerdeki Türk Evi plân tiplerinin dışına çıkarak sofasız, iç avlulu tandır evli olarak isimlendirilen ve kendi içerisinde alt tipleri belirlenebilen ev tipleri ortaya çıkmıştır.⁴⁷ Evin hemen girişinden itibaren görülen avlu diğer odalara veya tandır evine girişi sağlayan veya bu dağıtımı gerçekleştiren kapalı bir ev elemanı haline gelmiştir.⁴⁸ Dolayısıyla ister tek katlı, isterse de çift katlı olarak inşa edilmiş evlerde avlular, tandır evi ile bağlantılı olarak evin plânını şekillendiren en önemli bölmelerinden birini oluşturmaktadır.

Geleneksel Erzurum evlerinde avlu, hem tek katlı basit meskenlerde hem de iki katlı olan daha iyi donanımlı meskenlerde plânın en önemli unsurlarından biridir. Tandirevinin zemin kat plânı içindeki yerine göre, ince uzun veya kare plânlı olabilir. Örneğin, tandirevi evin arkasında ise avlu ince uzun, tandirevi ortada ya da önde ise avlu kare plânlı olarak inşa edilmektedir.⁴⁹ Erzurum evlerindeki haremlik ve selamlık bölümlerine ayrı ayrı geçişler de avlular üzerinden gerçekleştirilmektedir. Haremlik kısmına veya haremlik olarak kullanılan tandır evine geçiş genellikle giriş katından yapılırken, selamlık bölümüne geçiş ise genellikle merdivenler vasıtası ile üst kattan yapılmaktadır (Fotoğraf 2). Evin avlu kısmından haremlik kısmına veya tandır evine doğru

⁴⁵ Ögel, *Türk Kültürünün Gelişme Çağları...*, s.27.

⁴⁶ Kukaracı, *Günümüz Erzurum Evinde...*, s.36.

⁴⁷ Haldun Özkan, "Erzurum'un Geleneksel Evleri Vardı...", *Beyaz Doğu Dergisi*, Sayı:2, Erzurum 2005, s.43.

⁴⁸ Feridun Andaç, *Bir Kentin Solgun Yüzü*, Dharma Yayıncılık, İstanbul 2010, s.190.

⁴⁹ Karpuz, *Türk İslam Mesken Mimarisinde...*, s.46.

geçilirken haremliğin kendi avlusu içeri girenleri karşılamaktadır. Avlular genellikle yöresel deyimle *sal taşı* adı verilen geniş bazalt taşlarla döşenmiştir. Ayrıca avlularda *ceferlik* adı verilen ve içerisine küçük eşya saklama yerleri bulunmaktadır. Ceferliklerin dış yüzeyleri süslü ahşap oymalarla süslenmiş ve evin görünümü daha iç açıcı hale gelmiştir.

Geleneksel Erzurum meskenlerinde avlularda dikkat çeken önemli özelliklerden birisi de pencerelerin zemine yakın değil de duvarın yüksek kısımlarında ve küçük pencereler halinde bulunmasıdır. Özellikle kış mevsiminin uzun ve çok soğuk geçmesi sebebiyle, pencerelerin, zeminden oldukça yüksekte ve çoğunlukla kapı üzerinde ve küçük pencere şeklinde yapılması söz konusudur. Çünkü hem evin sıcaklığını muhafaza etmek hem de dışarıdaki soğuk havanın içeriye girmesini engellemek amacıyla büyük pencereler inşa edilmemiştir (Fotoğraf 3). Eskiden Erzurumlular kış aylarında sıcaklığından faydalanmak için genellikle tandır evlerinde otururken, sıcak yaz aylarında ise serinliğinden de istifade etmek için avlularda oturmayı tercih etmekteydiler.



Fotoğraf 2: Evin Hemen Girişinde Haremlik Selamlık ve Tandirevi gibi Öğelerin Dağıtımını Sağlayan Avlu.



Fotoğraf 3: Ali Bayram Evi'nde Avlu Penceresi Örneği.⁵⁰

III-b) Tandirevi (Aşhane, Mutfak, Ev)

Dünya üzerindeki birçok kültürde mutfak evin içinde ayrı bir alanda inşa edilmiştir. Çünkü diğer medeniyetlerde sadece yemek pişirmek veya hem yemek pişirmek hem de yemek yeme amacıyla kullanılmıştır. Mutfakların ayrı bir bölümde inşa edilmesinin amaçları arasında yemek kokularının evin diğer bölümlerine geçmesini önlemek veya evde yangın çıkma tehlikesinden dolayı evi koruma altına almak⁵¹ gibi unsurlar düşünülmüştür (Fotoğraf 4).

Tandirevi, oturma, dinlenme, yemek pişirme, yemek yeme ve yatma gibi faaliyetlerin yapıldığı yerdir.⁵² Oturma mekânından ayrı ve toprakla bağlantılı olma zorunluluğu dolayısıyla tandir evleri genellikle, evlerin alt kısmında ve ayrı bir ünite olarak inşa edilmişlerdir.⁵³ Tandirevi, evin giriş kapısının tam karşısında ve tandir başı, küçük ocak, yanlarda ise terek olarak adlandırılan raflar yer alır. Görüldüğü gibi Türkiye'nin geleneksel mimarisini etkileyen birçok unsur vardır. Ancak belki de hiçbir yerde mutfaklar Erzurum'da olduğu gibi evin plânını ve kubbeli çatı örtüsü ile evin dış görünümünü etkilememiştir. Mutfaklar ev plânı içinde kendi başına bir bütündür, mutfak evin en önemli kısmı ve hatta merkezi sayılmaktadır⁵⁴ (Şekil 1).

⁵⁰ Mirza Mehmet Mahallesi Musa Bey Sokak'tadır.

⁵¹ Akiko Busch, *Geography of Home Writings on Where We Live*, New York 1999, s.41.

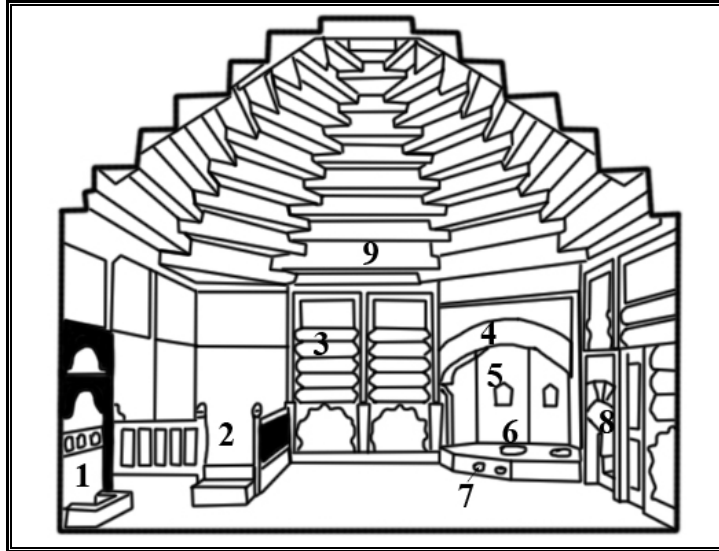
⁵² Haşım Karpuz, "Erzurum Evlerinde Tandirevi", *Köz Dergisi*, Sayı:6, Erzurum 1980, s.49.

⁵³ Gündoğdu, "Genel Özellikleriyle Erzurum Evleri...", s.31.

⁵⁴ Oya (Kılıç) Karabekir, "Erzurum Mutfakları", *Türkiyemiz Dergisi*, Apa Ofset Basımevi, İstanbul 1984, s.3.



Fotoğraf 4: Altı tane geleneksel ve tek katlı Erzurum evinin birleştirilmesi sonucu oluşturulan “Erzurum Evleri” adlı yöresel mekânın *tandır başı* olarak adlandırılan yemek pişirme mekânı.



Şekil 1: Tüteklikli (Karlanguş-Kırlangıç) Örtü ile Kaplı Olan Somunoğlu Evi'nin Tandirevi Plânı.⁵⁵ (1-Kurun, 2-Seki, 3-Terek, 4-Tandırbaşı, 5-Niş, 6-Tandır, 7-Külve, 8-Baba Ocağı-Küçük Ocak, 9-Kırlangıç-Karlanguş-Tüteklikli Örtü)

⁵⁵Günkut Akın 1991 sayfa 323'ten değiştirilerek çizilmiştir.

Erzurum evlerinde tandır evinin önemli donatı elemanlarından biri olan *terekler*, evin iç duvarı üzerine ahşap malzemeden yapılmış ve üzerleri süslenmiş kat kat ahşap raflardan oluşan tandır evinin vazgeçilmez bir unsurudur. Bu raflarda küp, havan, güveç, kantar, satır, fener, tabak, tepsi gibi gereçlerle her çeşit otantik ve etnografik eşyalar bulunurdu ⁵⁶(Fotoğraf 5). Tereklerin tandır evindeki görünüşü ve düzenlenmesi son derece önemlidir. Tereklerin biçimlenmesinde bakır kapların çeşitliliği ve boyutları da etkilidir. Erzurum evlerinde tereklere dizilen bakır kaplar ve diğer mutfak gereçleri belli bir düzen içerisinde yerleştirilmektedir. Hatta evin hanımının bu malzemelerin dizilişine ayrı bir önem vermesi gerektiği şeklinde bir düşünce vardır. Çünkü Erzurumlularda, evin hanımının temizliği ve maharetli olup olmadığı, bu kapların diziliş şekli ile ortaya çıkar düşüncesi hâkimdir.



Fotoğraf 5: Hanağası Evi'ndeki Tandirevinde Yer Alan *Terek* Örnekleri.

Tandirevi kapısının sağında veya solunda ise *su kurunu* olarak adlandırılan taş su haznesi bulunmaktadır. Bunun yanında tandır evinin en önemli kısımlarından biri olan ve seki olarak adlandırılan yüksek oturma yeri vardır. Sekiler iki yarı şekilde inşa edilmişlerdir. Bunlardan birincisi *yüksekten seki* adı verilen oturma yeridir. Bu yüksekten sekiler genellikle ahşaptan yapılmıştır ve etrafı süslü ahşap korkuluklar tarafından korunaklı bir hale getirilmiştir. Ayrıca bu sekinin altı genellikle kiler olarak kullanılmaktaydı. Diğer bir seki şekli ise *alçaktan seki* adı verilen zemini taş malzemeden inşa edilen ve etrafı aynı yüksek sekilerde olduğu gibi ahşap korkuluklar tarafından çevrilen oturma yerleridir (Fotoğraf 6).

Sekilerin Erzurum evlerinde ayrı bir özelliği bulunmaktadır. Gündüz saatlerinde özellikle eve gelen kadın misafirlerin ağırlandığı, oturulup sohbet edildiği yerlerdir. Akşam saatlerinde ise ev halkının oturup bir arada yemek yediği veya eve gelen yakın akrabaların ağırlandığı oturma yerleridir. Ev halkı için özellikle soğuk kış günlerinde tandır evinin sıcaklığından faydalanmak için oturlan, sıcak yaz günlerinde ise etrafı kalın taş duvarlarla çevrili olan ve tandır yanmadığı sürece serin olan en rahat oturma yerleridir.

⁵⁶ Gündoğdu, "Genel Özellikleriyle Erzurum Evleri...", s.31.



Fotoğraf 6: Hanağası (soldaki) ve Somunoğlu (sağdaki) Evleri'ndeki, Tandır Evlerinde Bulunan *Sekiler*.

Tandırevinin en önemli özelliklerinden birisi de yöre halkının *karlanguş* veya *kırlangıç* adını verdiği çatı örtüsüdür. Tandırdan çıkan dumanın kolayca dışarı çıkması ve ortamın ferah olması için, kırlangıç çatı biçimi çok uygundur.⁵⁷ Bu örtü Anadolu'da Erzurum, Bayburt, Gümüşhane ve Sivas gibi yörelerde yaygınlık kazanmıştır.⁵⁸

Kırlangıç veya karlanguş adı verilen örtü şeklinin adı mimarlar tarafından *tüteklikli örtü* adıyla anılmaktadır. Tüteklikli örtü, açıklığı eldeki kiriş boyutlarını aşan kare veya kareye yakın mekânların örtülmesi için geliştirilmiş bir yapı tarzıdır. Karşılıklı duvarlar arasındaki mesafeyi geçmekte yetersiz kalan kirişler, ilk aşamada köşelerin önüne çapraz olarak yerleştirilerek açıklıklar küçültülür. Bir sonraki aşamada köşe kirişlerinin üzerine bu kez duvarlarına paralel kirişler oturtulur ve konstrüksiyon, çapraz ve paralel kirişlerin almaşık⁵⁹ olarak birbirlerinin üzerine oturtulmasıyla, en yukarıda kenar boyu ortalama 50 cm. olan bir kareye ulaşıncaya kadar yükselerek sürer. Bu örtü tipi, adını merkezdeki karenin muhtemel fonksiyonlarından alır. Batı dillerindeki “fenerli örtü” terimi kimi anıt nitelikli örneklerde de gözlenen aydınlatma fonksiyonuna, “tüteklikli örtü” terimi ise konutta kullanıma özgü olan duman deliği fonksiyonuna gönderme yapar.⁶⁰ Mimarların değerlendirmelerinde de özellikle mutfak veya tandır evindeki yemek kokularının ve dumanın çıkması için yapıldığı gerçeği ön plâna çıkarılmaktadır. Bu örtü şeklinde içeriden

⁵⁷ Yaşar Gök, *Horasan İlçesi'nin Coğrafyası*, Atatürk Üniversitesi Yayınları No:965, Kâzım Karabekir Eğitim Fakültesi Yayınları No:124, Araştırma Serisi No:49, Erzurum 2007, s.152.

⁵⁸ Gündoğdu, “Genel Özellikleriyle Erzurum Evleri...”, s.31.

⁵⁹ **Almaşık:** İki veya daha çok şeyin sıralanmasında karşılıklı değil, aralıklı olarak sağda ve solda yerleşmiş olan.

⁶⁰ Günkut Akın, “Tüteklikli Örtü Geleneği; Anadolu Camii ve Tarikat Yapılarında Tüteklikli Örtü”, *Vakıflar Dergisi*, Sayı:22, Ankara 1991, s.323.

bakıldığında kubbemsi bir yapı varmış gibi görünse de, dışarıdan bakıldığında bacanın düz olduğu görülmektedir⁶¹ (Fotoğraf 7).

Ancak sanat tarihçiler ve mimarlar, kırlangıç örtünün varlığını sadece temizlik veya mimari sebeplere bağlamamaktadırlar. Bu örtü şeklinin dini inançlar ile de birebir bağlantılı olduğunu iddia etmektedirler. Gerçek anlamda bir din olarak kabul edilmese bile, ruhlara, cinlere, perilere emir ve kumanda etmek, gelecekte haber vermek amacı güden bir sihir⁶² olan Şamanizm Türklerin eski inançlarından biri olarak bilinmektedir.⁶³ Bu inanca bağlı olarak, tüteklilikli örtünün, içerisinde Şamanist öğeler barındırarak kutsal bir mekân haline getirildiği düşünülmektedir.⁶⁴ Bir mikro kozmos kimliği taşıdığı söylenen bu mekânın, üst üste üç düzlemden *gök-yer-yeraltı* oluşan Şamanist evren tasavvurunu yansıttığı düşünülmektedir.⁶⁵ Türklerde, kâinat simgesi olan otağın ortasında, kubbenin merkezindeki *tügünük* denilen duman deliğinin altında taşınır ocak bulunmaktaydı.⁶⁶ Hatta Türk mitolojisine göre, otağ kubbe şeklindeki gök ve tabak şeklindeki yerden ibaretti.⁶⁷ Kubbenin açık olan kısmından bakıldığında *Gök Tanrı*'ya, yere bakıldığında ise *Asra Yer*'e baktıklarına inanıyorlardı.⁶⁸ Bu yapı ise evrenselci kozmolojinin en önemli kanıtı olarak gösterilmektedir. Ayrıca Şamanist inancında Batı Türklerinde yedi kat gök, Doğu Türklerinde ise dokuz kat gök inancı vardır.⁶⁹ Yer altında ise yedi veya dokuz kat vardır. İnsan ise yeraltı ve gök arasındaki yer de yaşamaktadır.⁷⁰ Dolayısıyla bu inanç ile kırlangıç örtünün kat sayıları arasındaki bağlantının da büyük bir benzerlik gösterdiği, Günkut Akın gibi bazı mimarlar tarafından iddia edilmektedir.

⁶¹ Alperen Kayserili, Namık Tanfer Altaş, "Horasan İlçesindeki Geleneksel Kır Meskenlerinin Kültürel Coğrafya Bakış Açısıyla İncelenmesi", *Doğu Coğrafya Dergisi*, Sayı:23, Erzurum 2010, s.95.

⁶² Zerrin Günal, *İslam Öncesi Türk Tarihi ve Kültürü*, Nobel Yayın Dağıtım Yayın No:713, Ankara 2006, s.126.

Saadettin Gömeç, *Türk Kültürünün Ana Hatları*, Akçağ Yayınları No:788, Tarih No:23, Ankara 2004, s.132.

⁶³ Bahaeddin Ögel, *Türk Mitolojisi (Kaynakları ve Açıklamaları ile Destanlar)*, Atatürk Kültür Dil ve Tarih Yüksek Kurumu Türk Tarih Kurumu Yayınları Sayı:102, Ankara 2003, s.17.

⁶⁴ Akın, "Tüteklilikli Örtü Geleneği...", s.327.

⁶⁵ Emel Esin, *Türklerde Maddi Kültürün Oluşumu*, Kabalıcı Yayınevi:262, Emel Esin Toplu Eserleri:3, İstanbul 2003,, s.123.

Ümit Hassan, *Eski Türk Toplumuna Üzerine İncelemeler*, Doğu Batı Yayınları, Ankara 2009, s.82.

⁶⁶ Emel Esin, *Mekân ve Zaman Hakkında Düşünceler*, Kabalıcı Yayınevi No:180, Emel Esin Toplu Eserleri No:1, İstanbul 2001, s.49.

⁶⁷ Muharrem Kaya, "Şamanist Türk Mitolojisinin Erzurum Efsanelerindeki İzleri", *Orta Asya'dan Anadolu'ya Türk Sanatı ve Kültürü (Prof. Dr. Nejat Diyarbakirli'ye Armağan)*, (Edt: Yaşar Çoruhlu ve diğ.), Yeni Türkiye Yayınları Tarih Serisi No:8, Ankara 2006, s.570.

⁶⁸ Hilmi Ziya Ülken, *Anadolu Kültürü ve Türk Kimliği Üzerine*, Ülken Yayınları No:11, İstanbul 2006, s.169.

⁶⁹ Ergun Candan, *Türklerin Kültür Kökenleri*, Sınır Ötesi Yayınları, İstanbul 2006, s.150.

⁷⁰ Mehmet Dikici, *Türklerde İnançlar ve Din*, Akçağ Yayınları:712, Kaynak Eserler:192, Ankara 2005, s.410.



Fotoğraf 7: Kırlangıç (Karlanguş-Tüteklikli) Örtünün Anadolu'daki En Güzel Örneklerinden Biri Olan Somunoğlu Evi'nin Tandır Evinde Bulunan *Karlanguş (Kırlangıç-Tüteklikli) Örtü*.

Bu örtü şeklini sadece Şamanist öğeler ile açıklamak da pek doğru olmayacaktır. Özellikle İslam dininin etkisi olduğunu da söylemeliyiz. Çünkü İslam dinindeki “yedi kat gök” inancı ile kırlangıç örtünün de genellikle yedi kat inşa edilmesi arasında bağlantı olduğu düşünülmektedir. İslam dinindeki yedi kat gök inancı Kur'an-ı Kerim'de belirtilen ayetlere göre oluşmuştur. Bakara Suresi 29., Fussilet Suresi 12., Mülk Suresi 3., Nebe Suresi 12. ve Talak Suresi 12. ayetlerde yedi kat gökten bahsedilmektedir.⁷¹

Ayrıca Anadolu'da yerleşen Türklerin yer evi, yurt tipi çadır veya çadır şeklini andıran evleri, Orta Asya iklim koşulları ve yaşam mekânına ilişkin alışkanlıkları, Anadolu konut ve yapım teknikleri ile bütünleşen bir oluşumla Erzurum evlerinde tandır başında kendini göstermiştir. Türklere göre, güneşin doğuşu ve batışı ile bu görüntünün tamamında gök kubbe ve onun merkezinde de yurt (ev) vardır. Böylece çadırın ortasındaki açıklık gökyüzüne açılan bir göz iken, kapalı kubbe ise sınırsız olan gökyüzünü temsil etmektedir. Yurdun merkezi ve en kutsal alanı ise ortasında yanan ateşidir.⁷² Erzurum evlerindeki kırlangıç örtünün çadırın tepesindeki açık nokta ile örtü şeklinin yedi kat gök inancı ile ve tandırda yanan ateşinde yurdun merkezi ile olan bağlantısı göz ardı edilemeyecek kadar büyük benzerlikler göstermektedir. Aynı zamanda Tandirevi, evin diğer mekânlarına göre

⁷¹ Elmalı Muhammed Hamdi Yazır, *Kur'an-ı Kerim Meali Sadeleştirilmiş Metin*, Tuva Yayınları, İstanbul 2008.

⁷² Zerrin Köşklü, Şerife Tali, “Geleneksel Erzurum Evlerinde Tandirevi (Mutfak) ve Mimarisi”, *Atatürk Üniversitesi Güzel Sanatlar Fakültesi Dergisi*, Sayı:11, Erzurum 2007, s.99.

biraz daha alçak yapılmaktadır. Üzerinde kullanılan kırlangıç örtüsü ısı kaybının önlenmesinde de önemli ve etkili bir yöntemdir.

Geleneksel Erzurum evlerinde tandirevi, sadece mutfak olarak kullanılmamaktadır. Aynı zamanda evde yaşayan kadınların en çok vakit geçirdikleri alandır. Çünkü genellikle evin tandir evine açılan bir ya da iki odası bulunmaktadır ve bu odalar hanımlara tahsis edilmiş olup evin haremlik kısmını oluşturmaktadır⁷³ (Fotoğraf 8). Tandir evinde, kadınlar evin ihtiyacı olan ekmeği ve yemeklerini pişirirler. Geri kalan zamanlarında da evin temizliği, dikiş nakış ve kız çocuklarına çeyiz hazırlamak gibi işlerle ilgilenirler. Bilindiği üzere kırsal kesim toplumlarının anlayışına göre, ev işlerinin görülmesi genellikle kadınlara aittir.⁷⁴

Geleneksel Erzurum evindeki tandir evlerinde bulunan önemli elemanlardan birisi de ambarlardır. XIX. yy sonlarında ve XX. yy başlarında sık sık istilaya uğrayan Erzurum'da yokluk ve kıtlıklarla yüz yüze kalan halk, su, un, ekmeğe, patates, turşu, lahana, peynir gibi temel ihtiyaç maddelerini, yazları serin, kışları sıcak olan bu mekânlarda depolamak sureti ile kışa hazırlanıyordu.⁷⁵ Ambarların yapım şekli ve malzemeleri incelendiğinde yapıldığı devrin süsleme özelliklerinin de bu ahşap depo üzerinde çok belirgin bir şekilde uygulandığı rahatlıkla görülebilmektedir (Fotoğraf 9).



Fotoğraf 8: Somunoğlu Evi'nde Tandirevinden Geçiş Yapılan *Haremlik Odasının Giriş Kapısı*. Sıcaklık muhafazası için çift kanatlı olarak inşa edilmiştir.

⁷³ Kukaracı, *Günümüz Erzurum Evinde...*, s.37.

⁷⁴ Latife Kabaklı Çimen, *Türk Töresinde Kadın ve Aile*, IQ Kültür Sanat Yayıncılık, İstanbul 2008, s.362.

⁷⁵ Gündoğdu, "Genel Özellikleriyle Erzurum Evleri...", s.31.



Fotoğraf 9: Hanağası Evi'nin Tandirevinde Bulunan ve Kışlık Erzak Saklanan *Ambar*.

Tandirevlerinin en önemli parçalarından birisi de yöresel olarak *kurun* adı verilen çeşmelerdir. Geleneksel Erzurum evlerinin altyapı ihtiyaçlarından olan su kanalları bulunmamaktadır. Bunun üzerine evleri inşa edenler kendi bünyesinde bir su deposu olan ve tamamen kesme bazalt taşlardan yapılan kurunlar inşa etmişlerdir. Bu kurunlara saka adı verilen su taşıyıcıları "caggıl" denilen ve sakanın omuzlarındaki uzun bir sopanın her iki tarafındaki kancalara takılan kovaya benzer su kapları ile su taşırılar ve kurunlarını doldururlardı. Kurunlar bazı evlerde büyük çeşmeler şeklinde yapılırken, bazı evlerde daha küçük, yalıkları olan ve burma denilen musluklardan oluşur. Kurunlar, Erzurum evlerindeki süslemeciliğin de önemli göstergelerinden birisi olarak karşımıza çıkmaktadırlar. Özellikle taş oymacılığının çok güzel örneklerini görebileceğimiz kurunlar da suyun temiz kalmasını sağlayabilmek için de çok iyi zımpara yapılmış olan ahşap kapaklar kullanılmakta ve içme suyunun kirlenmesi engellenmeye çalışılmaktadır (Fotoğraf 10). Tabii evin diğer unsurlarında olduğu gibi kurunlarda da ev sahibinin ekonomik durumu ve sosyal statüsü kurunların şekillenmesinde ve süslenmesinde büyük ölçüde etkisini göstermektedir.

Tandirevlerinin genel özellikleri hakkında çeşitli bilgiler verildikten sonra tandır ve *tandır başı* hakkında da bilgiler vermek gerekmektedir. Tandır, *kav* denilen bir tür topraktan yapılan, üst çapı daha küçük olmak üzere iki tarafı açık kesik bir koniye andıran,

yere gelen tarafının bir kenarında *külve*⁷⁶ denilen hava deliği olan ve kazılan bir çukura veya özel şekilde hazırlanan tandır başına dikine gömülerek kullanılan bir tür fırındır.⁷⁷ Tandır başı, tandirevi zemininden 30-40 cm kadar yükseltilmiştir. Tandır başı zeminine tandırlar gömülmüştür. İki katlı ve konak tipi evlerin tandır başlarında genellikle üç boy (büyük-orta-küçük), tek katlı evlerde ise iki boy veya tek tandır görülmektedir⁷⁸ (Fotoğraf 11).



Fotoğraf 10: Erzurum Evlerinde Bulunan *Kurun* (sağdaki) ve Hanağası Evi'nde Bulunan *Kurun* (soldaki).

Tandırın, Erzurum evlerindeki geçmişini incelediğimizde, arkeolojik kanıtlara göre M.Ö. 4000'li yıllara kadar gittiği anlaşılmaktadır. Pulur, Karaz ve Güzelova höyüklerinde yapılan kazılarda *kav* dan yapılmış olan tandırlar bulunmuştur.⁷⁹ Dolayısıyla tandırın geçmişinin Karaz kültürü olarak bilinen döneme ait olduğu söylenebilmektedir. Tandır yapılırken çeşitli teknikler kullanılmaktadır. Toprağının pişirilmesi, kalıbının alınması çukurunun kazılması, etrafının çakıllarla doldurularak desteklenmesi ve etrafının sıvanması⁸⁰ özenle ve dikkatle yapılması gereken işlemlerdir.

Erzurum evlerindeki tandırlar sadece yemek pişirmek için kullanılmamaktadır. Yemek pişirmenin yanı sıra ısınma ve banyo yapmak için ihtiyaç duyulan sıcak su temininde de kullanılmaktadırlar. Bu nedenle çok fonksiyonlu özelliklere sahiptirler.

⁷⁶ Erzurum Şehri'nde halk arasında külve denilirken, kırsal alanlarda ise küvle şeklinde söylenmektedir.

⁷⁷ Zeki Başar, "Halkımızın Yaşamında Tandır", *Türk Folkloru Araştırmaları Yıllığı 1975*, Kültür Bakanlığı Milli Folklor Araştırma Dairesi Yayınları:17, Süreli Yayınlar Dizisi:2, Ankara Üniversitesi Basımevi, Ankara 1976, s.27.

⁷⁸ Köşklü, Tali, "Geleneksel Erzurum Evlerinde...", s.100.

⁷⁹ Başar, *Halkımızın Yaşamında Tandır...*, s.29.

⁸⁰ Zerrin Köşklü, "Eski Erzurum Mutfağında Tandır: Yapılışı, Kullanımı ve Doğu Anadolu'daki Yeri Üzerine", *Anadolu Üniversitesi Sosyal Bilimler Dergisi*, 5(2), Eskişehir 2005, s.157.



Fotoğraf 11: Hanağası Evi'ndeki *Tandır Başı*.

Tandır evinin en önemli donatı elemanlarından biri de, tandır başının hemen bitişiğinde yapılan ve genellikle tandır başı kemeri ile aynı özellikleri taşıyan, duvara bitişik olan küçük ocaklardır. Bu ocaklara Erzurum ve çevresinde *küçük ocak* veya *baba ocağı* adı verilmektedir. Baba ocağı, tandirevinde acele yapılan işler için kullanılmaktadır. İçerisinde tencere veya benzeri kapları koymak için taş kaidesi vardır. Eğer evde acil pişirilmesi gereken bir çeşit yemek veya ısıtılması gereken su ya da banyo suyu gerekiyorsa, tandır başındaki tandırları yakmak yerine hemen yanı başındaki küçük baba ocağını yakılmaktadır. Baba ocağı veya küçük ocak tandirevinde estetik bir mekân haline de gelerek içeride modern anlamdaki şömineye benzer bir görüntü oluşturmaktadır (Fotoğraf 12).



Fotoğraf 12: Hanağası Evi'ndeki *Tandırbaşı* ve Bitişiğindeki *Baba Ocağı* (soldaki), Somunoğlu Evi'ndeki *Baba Ocağı* (sağdaki).

III-c) Odalar

Türk evindeki odaların en önemli özellikleri kendi başlarına, yapı içinde belirli eylemleri karşılayan birimler olmalarıdır. Göçebelik dönemindeki çadırlar gibi her oda; oturma, yemek yeme, çalışma, yatma gibi eylemlerin gerçekleştiği bir ortamdır. Bu eylemler için gerekli olan çevre parçalarının bir araya gelmesiyle bu odalar biçimlendirilmişlerdir. Türk evinde her odanın çevresinde bir hizmet alanı gereklidir. Bu da ortak yaşama alanı olan sofa veya diğer hizmet alanlarıdır.⁸¹ Türk ev kültürüne göre odanın kapısını açtığınızda direk olarak odanın içini görmeniz mümkün değildir. Kapıyı açtığınızda önünüze *yaşamak duvarı* açılır ya da küçük bir dolaba girermişsiniz gibi bir his uyandırır. Çünkü kapıdan oda görünmeyince odada bulunanlar dışarıdaki kişinin geldiğini kapı sesinden anlarlar ve bu sayede toparlanma imkânına sahip olurlar.⁸²

Erzurum evlerindeki odalar, geleneksel Türk mesken mimarisinin hemen hemen bütün özelliklerini taşımaktadır. Zemin katta bir veya iki oda bulunur. Bunlardan haremlik işlevi gören bazıları tandır evine, misafir odası işlevi gören odalar ise avluya açılmaktadır.⁸³ Evlerin birinci katında cepheye hâkim olarak inşa edilen ve genellikle bir çıkma ile belirlenmiş başodalara *ayvan oda* adı verilir (Fotoğraf 13). Bu odalar aynı zamanda selamlık olarak erkek misafirlerin ağırlanması işlevini görürler.⁸⁴ Bu odalara yöresel olarak bazen yazlık adı da verilmektedir.

Geleneksel Erzurum evlerinde bulunan odaların yöreye özgü önemli özelliklerinden bir tanesi de *pasin örtüğü* denilen örtü şeklindedir. Bu örtü şeklinin en önemli özelliği tavanda oluşudur. Bunun amacı ise, eğer evin içte kalan odalarından birinde yapılmış ise aydınlatmayı sağlamaktır.⁸⁵ Pasin örtüğü olan odalar güneş ışığını üstten aldıkları için odanın içerisi gün boyu aydınlık olmaktadır. Genellikle tek katlı konutlarda, konutun iç kısımlarında kalan ve kenardan pencere yapılmamış olan yatak odaları, oturma odaları, yörede aşhane adı da verilen büyük odaları tamamen pasin örtüsü (pasin örtüğü) denilen örtü sistemi ile kapatılmıştır.⁸⁶ Pasin örtüğü olan odalarda evin bacası düz yapılmamakta, pencerenin yerleştirildiği kısım yüksek yapılırken diğer tarafı alçak yapılmaktadır. Bunun gerekçesi ise yağmur sularının ve ilkbahar aylarında kar erimesi sonucunda ortaya çıkan suların meyilli yapı sayesinde evin içerisine sızmadan tahliye edilmesini sağlamaktır (Şekil 2).

⁸¹ Önder Küçükerman, *Kendi Mekânının Arayışı İçinde Türk Evi*, Euromat Entegre Matbaacılık, İstanbul 2007, s.69.

⁸² Cengiz Bektaş, *Türk Evi*, Yapı Kredi Yayınları, İstanbul 1996, s.106.

⁸³ Karpuz, *Türk İslam Mesken Mimarisinde...*, s.50.

⁸⁴ Karpuz, *Türk İslam Mesken Mimarisinde...*, s.50.

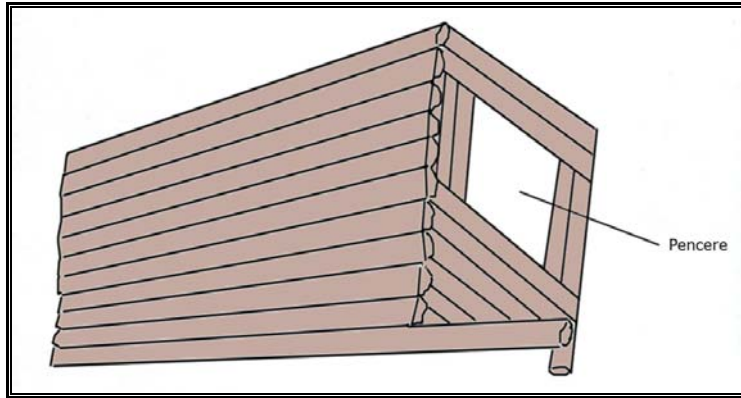
⁸⁵ Çiğdem Ünal, *Pasinler İlçesinin Coğrafi Etüdü*, (Yayımlanmamış Doktora Tezi), Atatürk Üniversitesi Sosyal Bilimler Enstitüsü, Erzurum 1994, s.215.

⁸⁶ Yaşar Gök, *Eski ve Yeni Gerek Köyü Meskenlerinin Coğrafi Yönden Karşılaştırmalı Etüdü*, (Yayımlanmamış Yüksek Lisans Tezi), Atatürk Üniversitesi Sosyal Bilimler Enstitüsü, Erzurum 1992, s.65



Fotoğraf 13: Hanağası Evi'nden Merdivenlerden Çıktıktan Sonra Ulaşılan *Ayvan Oda*.

Geleneksel Erzurum evlerinde evin duvarları yaklaşık 3-3,5 m. civarında yüksekliklere sahiptir ve odalar ortalama olarak 30 m² civarında yapılmışlardır.⁸⁷ Tabii daha büyük ve daha küçük olanları da görmek mümkündür. Ancak çok küçük odalar yapılmamıştır. İlk bakışta, soğuk kış şartlarının hüküm sürdüğü Erzurum'da bu kadar yüksek ve büyük odalar yapmak çok mantıklı bir uygulama gibi görünmemektedir. Ancak özellikle kış aylarında odaların kapılarının ısı kaybını önlemek için kapalı tutulduğu düşünülürse, bu uygulamanın hava dolaşımı açısından mantıklı bir tedbir olduğu anlaşılmaktadır.



Şekil 2: Geleneksel Erzurum Evlerinin Tek Katlı İnşa Edilmiş Olanlarında Odaların Üzerini Örtmede Kullanılan Yöreye Özgü Uygulamalardan Biri Olan *Pasin Örtü*.

⁸⁷ Kukaracı, *Günümüz Erzurum Evinde...*, s.37

Odalarda duvarların bir kısmı *yüklüklerle* veya *çiçeklik* gibi bazı unsurlar ile farklı bir kullanıma ve işleve sahip hale getirilmiştir. Yüklüklerde genellikle yataklar muhafaza edilirken, çiçekliklerde ise süs eşyaları vardır ve sadece evin başodasında inşa edilmiştir (Fotoğraf 14).



Fotoğraf 14: Somunoğlu Evi'nde *Çiçeklik*.

Bazı odalarda ise *kehriz* denilen gusülhaneler yapılmıştır. Özellikle günümüzde ebeveyn banyosu gibi bir işleve sahip olan bu unsur aile içi mahremiyeti korumak amacı ile inşa edilmiştir. Odanın giriş kapısına yakın bir yerde, zeminin biraz derinleştirilerek yapıldığı bu alanların üzeri bir kapak ile kapatılır ve odanın halısı bu kapağın üzerine örtülmek sureti ile kehriz saklanır ve burada bir gusülhane olduğu ilk bakışta anlaşılmaz. Bunun yanında bir de, dolapların arkasında inşa edilen ve sadece tek kişilik gusülhaneler de bulunmaktadır.

Geleneksel Erzurum evlerinin en dikkat çekici özelliklerinden birisi de evin odalarında bulunan tavan yapıları ve tavan süslemeleridir. Tavanlar yapım tekniğine göre üçe ayrılmaktadır. Bunlar *ters tavan*, *düz tavan* ve *tekne tavanıdır*.⁸⁸ Tavanlar, odanın ev içerisindeki önemine, ustanın becerisine, ev sahibinin isteklerine ve ekonomik gücüne göre farklı şekillerde yapılmışlardır.⁸⁹ Özellikle ahşap oymacılığının çok güzel örneklerinin sunulduğu oda tavanlarında tekne tavan yöntemiyle yapılan örnekler görülmeye değer güzellikler sunmaktadırlar. Tekne tavanlarda S ve C şeklinde motifler oldukça fazla kullanılmış ve estetik değeri artırılmaya çalışılmıştır. Tekne tavanın tam ortasında yapılan

⁸⁸ Karpuz, *Türk İslam Mesken Mimarisinde...*, s.51.

⁸⁹ Kemal Yıldırım, M. Lütfi Hidayetoğlu, "Geleneksel Türk Evi Ahşap Tavan Süsleme Özelliklerinin ve Yapım Tekniklerinin Çeşitliliği Üzerine Bir İnceleme", *Uluslararası Geleneksel Sanatlar Sempozyumu 16-18 Kasım 2006*, İzmir 2006, s.333.

göbek kısmı ise tavanın estetik değerini artırarak dışarıdan taş yığını gibi görünen evlerin içine ne kadar önem verildiğini açık bir şekilde göstermektedir. Bu özellikleri ile iç güzellik düşüncesinin yapılan meskenlerde baskın olduğu ve evde yaşayan insanların psikolojik olarak o güzel görünümünden etkilenerek daha rahat ve daha sağlıklı bir aile ortamı içerisinde hayatlarını devam ettirme düşüncesi içinde oldukları anlaşılmaktadır (Fotoğraf 15- 16).



Fotoğraf 15: Hanağası Evi'nde Selamlık Odasında Çarkıfelekli Olarak Adlandırılan ve Aplike Oymalarla Süslenen, Yapımı Bir Yıldan Daha Fazla Süren *Tekne Tavan* Örneği.



Fotoğraf 16: *Tekne Tavan* Olarak Adlandırılmasının Sebebi Kenarlardan Kat Kat Pervazlar Çakılarak Tavana *Tekne* Görünümünün Verilmesidir.

III-d) Sofa

Geleneksel Türk mesken mimarisinin önemli unsurlarından birisi de sofa adı verilen bölümlerdir. Sofa, odalar arası ilişkiyi sağlayan ve bireylerin toplanmasına olanak veren ortak alandır. Odalar, genellikle doğrudan sofaya açılırlar. Sofa bir ya da iki yandan kapalı olabildiği gibi ortada da olabilir. Türk evini, Batı evinden ayıran en önemli özelliklerden birisi odaların sofaya açılmasıyla, bu mekânın hareket merkezi özelliğini kazanmasıdır.⁹⁰ Türk evinin bu belirgin özelliğini inceleyen birçok araştırmacı, sofanın ev içindeki yerine ve şekline göre evin plân tipini belirlemeye çalışmışlardır.

Sofa kavramını en farklı şekilde aktaran ise Prof. Dr. Bahaeddin ÖGEL olmuştur. Ögel, sofa için şöyle bir tanımlamada bulunmuştur: "Türklerin kendi evlerine salon yapmaları eskiden beri var olan bir uygulamadır. Türk mimarisine salon Çin kültüründen geçmiştir. Bu sebeple salona Uygur metinlerinde *Tang* adı verilmiştir. Bu aynı zamanda bir *tören salonu* anlamına gelmekteymiş. Salon daha sonra Türkçeye *ayvan* veya *sofa* sözleri ile girmiştir. Türkler, çoğu zaman salonu *kapıdan giriş yeri* veya *ön oda* anlayışı ile adlandırmışlardır."⁹¹ Görüldüğü gibi Ögel, sofa ile salon kavramlarının aynı kökenden geldiğini ifade etmektedir. Bu ifadenin, geleneksel Erzurum evlerinde üç tarafı açık olan ve aydınlık bir misafir ağırlama yeri olan sofalarda görülmesi, geleneksel Erzurum evlerinin Türk kültürüne göre inşa edildiğinin bir kanıtıdır.

Geleneksel Erzurum evinde sofa, iklimin etkisiyle küçülmüş, odalar arası bir geçit yeri halini almıştır. Sofanın fonksiyonunu ise birinci katta yer alan avlu ve tandirevi üstlenmiştir.⁹² Sofanın fonksiyonel olarak böyle kullanılıyor olması geleneksel Erzurum evlerinin, bu yönüyle geleneksel Türk evi plân tiplerine uymadığını göstermektedir⁹³

III-e) Hela (Tuvalet)

Türk kültüründe temel ihtiyaç olarak temiz hava evin biçimlenmesinde etkilidir. Bu anlayış dünya görüşü ve din ile de beslenir ve desteklenir. Nitekim tuvalet kokusu benimsenmediği için tuvalet, geleneksel Türk evinde iç mekânda değil, dış mekânda, yani avludadır. Hatta avlunun eve en uzak ve gözden irak köşesindedir⁹⁴

Geleneksel Erzurum evlerinde de helalar, özellikle kış aylarındaki çok soğuk hava şartlarına rağmen ya bahçeye, ya avlunun en uzak noktasına, ya da evin hemen dışına inşa edilmiştir. Erzurum meskenlerindeki bu yapılaşmanın üzerinde hem Türk-İslam kültürünün hem de yetersiz olan kanalizasyon ve su şebekelerinin rolü olduğu muhakkaktır. Ancak günümüze doğru geldiğinde, tuvaletlerin mahrem özelliği ve gelişen teknik imkânlardan dolayı bu helalar evin içine alınmışlardır. Zaten toplu konut uygulamalarında tuvaletin evin dışında olması söz konusu bile edilmemektedir. Son 30-40 yıllık sürede inşa edilen bütün konutlarda tuvaletlerde dâhil evin tüm bölümleri, evin içinde inşa edilmiştir.

⁹⁰ Sözen, Erzurum, *Türklerde Ev Kültürü...*, s.81.

⁹¹ Ögel, *Türk Kültürünün Gelişme Çağları...*, s.25.

⁹² Karpuz, *Türk İslam Mesken Mimarisinde...*, s.52.

⁹³ Oya Karabekir, "Erzurum Mutfakları", *Türkiye'miz Dergisi*, Sayı:43, İstanbul 1984, s.2.

⁹⁴ Köse, "Balıkesir Çevresinde...", s.20.

III-f) Kiler

Tandır evine bitişik bir mekân olarak düzenlenen kilerde, içerisinde kuru gıdaların saklandığı ambarlar, turşu küpleri ve kavurma kazanları yer alır. Ayrıca evde sürekli kullanılmayan ve fazla olan malzemelerde yine kilerde muhafaza edilir. Bu kilerler sayesinde hem ev içerisinde bulunması gereken ama sadece ihtiyaç duyulduğunda kullanılan eşyalar kalabalık ve çirkin bir görüntü oluşturmazlar, hem de tandır evindeki ambarlara sığmayan kışlık erzaklar buralarda muhafaza edilirlermiş.

III-g) Kapılar

Anadolu'nun diğer bütün bölgelerinde inşa edilen evlerde olduğu gibi Erzurum evlerinde de kapıları iki ana grup içerisinde incelememiz gerekmektedir. Bunlardan birincisi *cümle kapısı* adı da verilen *ana giriş kapıları* iken, ikincisi oda kapılarıdır.

Erzurum evlerinde iki farklı şekilde cümle kapılar bulunmaktadır. Büyük konak tipi evlerde kapılar iki kanatlı olarak her iki tarafa açılabilen özellikte inşa edilmişlerdir. Bu kapı tipi özellikle Osmanlı döneminin sonuna doğru yapılan evlerde görülmektedir. Kapıların, özellikle rüzgârın az etki ettiği cephelerde yapılması dikkat çekicidir.⁹⁵ Çünkü yaz aylarında tozdan etkilenmemek, kış aylarında ise kar birikmesi olayından kaçınmak için rüzgârdan etkilenmeyen cephe, giriş kapısı için en uygun konumda bulunmaktadır. Bu kapılar çam ağacı ile oldukça kalın bir şekilde yapılmış olup, sokağa bakan yüzeyleri sac ile kaplanmıştır. Üzerlerindeki kaplama olarak kullanılan sac levhayı kapıya tutturabilmek için *kabara* adı verilen çiviler kullanmışlardır. O yüzden bu tür kapılara yörede *kabaralı kapı* denilmektedir. Genişliği 120-150 cm. arasında olan bu kapılarda özel bir kilit sistemi kullanılmıştır. Kapılardan sağda olan kanatta bulunan ve yörede *kitlek* adı verilen sürgülü kapı sistemi, sol kanatta bulunan yaka ile birleştirilerek kapıyı kilitlemektedir. Ayrıca her iki kanadın içten kol demiri ile güvenliği artırılmakta ve kapının dışarıdan zorlamalara karşı açılması engellenmektedir.

Tek kanatlı kapılar ise çift kanatlılarda olduğu gibi sarıçam ağacından biçilmiş kalın tahtalardan yapılmış ve sokağa bakan yüzeyi bazı evlerde sac ile kaplanırken, bazı evlerde kaplama yapılmamış, tamamen ahşap malzemedir. Bu kapıların eve bakan yüzeylerinde Z şeklinde 10x10 ebadındaki ahşap malzeme ile kuşak yapılmış ve bu kuşak, kapının sokak tarafından çakılan ve iç tarafından çıkarıldıktan sonra uçları bükülen yörede *mısmar* adı verilen büyük çiviler ile desteklenmiştir. Hem iki kanatlı kapılarda hem de tek kanatlı kapılarda birkaç kilitleme sistemi ile çalısan ve *zirza* adı verilen özel kilit sistemi uygulanmış ve kapının sadece bir defa kilitlemesi yerine, daha fazla kilitle daha fazla güvenlik tedbiri alınmıştır. Bu kilitler de yeterli görülmemiş kapının eve bakan tarafında bir ucu duvarda kalın bir halka ile bağlanmış olan diğer ucu ise kanca şeklinde yapılarak kapının arkasında bulunan halkaya takılan çelik bir kol demiri ile desteklenmiştir.

Erzurum evlerinde kapıların üzerlerinde tokmaklar yapılarak, dışarıdan gelen birinin sesinin duyurulması amaçlanmıştır. Erzurum halkı bu tokmalara genellikle *elcek*

⁹⁵ Sedat Avcı, *İlca'da Mesken Tipleri ve Başlıca Sorunları*, (Yayımlanmamış Yüksek Lisans Tezi) Atatürk Üniversitesi Sosyal Bilimler Enstitüsü, Erzurum 1986, s.36.

adı vermişlerdir.⁹⁶ Kapı tokmakları dökme demirden veya pirinç malzemeden imal edilmiştir. Eski Erzurum evlerinde kapı tokmakları süslü metal malzemelerden yapılmış olup; geometrik şekilli kapı tokmakları, insan eli şeklinde kapı tokmakları, bitkisel motifli kapı tokmakları ve hayvan figürlü kapı tokmakları şeklinde dört ana grupta toplanmaktadır.⁹⁷ Bu kapı tokmakları iki ayrı büyüklükte yapılmışlardır. Bunlardan büyük olanı eve gelen erkeklerin kullandığı tokmaktır ve daha fazla ses çıkardığı için evde yaşayanlar bu sestten dolayı gelen kişinin erkek olduğunu anlarlarmış. Küçük tokmak ise kadınların kullandığı tokmaktır ve sesi daha az olduğu için gelen kişinin kadın olduğu anlaşılırmış.

Geleneksel Erzurum evlerindeki kapıların dikkat çeken bir diğer özelliği ise yörede *tırhıç* adı verilen ve dış kapının üzerine yerleştirilen ahşap kapı kafesleridir. Özellikle yaz aylarında havalar sıcak olduğu için evin içinde oturan kadınlar cümle kapısını açarlar, ancak tırhıç kapıyı kapatarak evin içinin görülmesini engellerlerdi. Çünkü tırhıç kapıların yapılma amacı evin içinin görülmeden havalandırılmasını sağlamaktır. Tırhıçlar, aynı kapılarda olduğu gibi tek kanatlı veya çift kanatlı şekilde yapılmakta ve görsel açıdan da Erzurum evlerine farklı bir özellik katmaktadır (Fotoğraf 17). Genellikle kadınlar komşuları ile sohbet ederken tırhıç denilen kapıların iç tarafında otururlarmış ve misafir olarak gelen kadın kendi evine gelen giden olup olmadığını da tırhıçlardaki aralıklardan kontrol edermiş.



Fotoğraf 17: Cinsililerin Evi'nde Çift Kanatlı Tırhıç (Soldaki), ve Erzurum Evlerinde Tek Kanatlı Tırhıç Örnekleri.

III-h) Kontlar

Duvarlar yapılırken pencerelerin altından ve üstünden geçirilen ve deprem esnasında esnemeyi sağlayan hatıllara dik bir şekilde saplanan ahşap malzemeler

⁹⁶ İbrahim Aydemir, *Bir Vakitler Erzurum*, Dergâh Yayınları, Erzurum Kitaplığı:18, İstanbul 2002, s.64.

⁹⁷ Zerrin Köşklü, "Eski Erzurum Evlerinde Kapı Tokmakları", *Beyaz Doğu Dergisi*, Sayı:3, Erzurum 2005, s.23.

kontlardır.⁹⁸ Kontlar evin dışına doğru çıkmalar yaparak hem eve estetik açıdan farklı bir özellik katmakta, hem de evin dış yüzeyinde yapılması gereken olası bir onarım esnasında üzerlerine kalaslar yerleştirilmek sureti ile bir iskele vazifesi görmektedirler. Ayrıca bu kontlarda eskiden ev hanımları kurutulması gereken gıda malzemelerini asarak, güneş ışığında kurumalarını sağlardı. Kontların günümüzde rastlayabileceğimiz örnekleri arasında Hanağası Evi ve Zırnıklı Vehbi Bey Evi gösterilebilmektedir. Yaklaşık 300 yıl önce (1736) inşa edilmiş bulunan Zırnıklı Vehbi Bey Evi'nin inşasında kullanılan kontlar deforme olmasına rağmen hâlâ mevcuttur (Fotoğraf 18).



Fotoğraf 17: Hanağası Evi'nin Güney Cephesinde Bulunan *Kontlar* (soldaki) ve Zırnıklı Vehbi Bey Evi'nin Batı Cephesinde Bulunan *Kontlar* (sağdaki).

III-ı) Çörtenler

Geleneksel Erzurum evlerinin çatıları, genellikle düz ve topraktan yapılmış damlardan meydana gelmektedir. Toprak damlarda da yağmur yağdığı veya kar erimeleri başladığı zaman suyun evin içine doğru akması sorunu yaşanabilmektedir. Bu sorunu ortadan kaldırmak için suyun damın üzerinden dışarı tahliye edilmesi gerekmektedir. Bu amaçla evleri damlarından ileri doğru çıkıntı yapan ve *çörten* adı verilen oluklar yapılmıştır. Çörtenler taştan, pişmiş topraktan veya ağaçtan yapılmışlardır.⁹⁹ Bu malzemeler içerisinde ağaçtan veya pişmiş topraktan yapılmış olanların tahrip olma ihtimali yüksek olduğu için, daha uzun ömürlü ve daha dayanıklı olan genellikle bazalt taş ile yapılan malzemeler tercih edilmiştir. Çörtenlerin yuvarlak veya dikdörtgen kesitli olanları olduğu gibi stilize hayvan başı şeklinde yapılmış olanları da mevcuttur (Fotoğraf 18).

⁹⁸ Kucaracı, *Günümüz Erzurum Evinde...*, s.42.

⁹⁹ Karpuz, *Türk İslam Mesken Mimarisinde...*, s.45.



Fotoğraf 18: Vecihi Topçuoğlu Evi'nde Saçak ve Çörten Örneği.

IV-Erzurum Evlerinin Plân Tipleri

Anadolu'da inşa edilmiş olan ev tipleri, genellikle iklimin ve çevreden kolay temin edilebilen malzemelerin etkisi ile farklı şekillerde plânlanmış ve o plân dâhilinde inşa edilmişlerdir. Sedad Hakkı Eldem'in kaleme almış olduğu "Türk Evi Plân Tipleri" adlı eserde, Anadolu'da dört farklı tip plân uygulamasının yapıldığı belirtilmiştir. Bunlar; *sofasız plân tipi, dış sofalı plân tipi, iç sofalı plân tipi ve orta sofalı plân tipidir.*¹⁰⁰

Geleneksel Erzurum evlerini incelediğimizde ise evlerin Sedad Hakkı Eldem'in sınıflandırmasının hiçbirine uymadığı ve kendine özgü bir plân şekli olduğu görülmektedir. Çünkü Erzurum evlerinde olumsuz kış şartlarının etkilerini azaltabilmek için, Türk evi plân tiplerinin dışına çıkılmış, sofasız veya sofanın tamamen küçültüldüğü ve sadece eve giriş kısmını teşkil eden geçit halini almıştır. Sofa ise iki katlı evlerde üst katta merdivenlerden çıktıktan sonra oturulan bir mekân olarak düzenlenmiştir. Erzurum evlerinde temel şekillendirici unsur tandır evinin yönlendirmesidir.

Tandır evinin, evin temel plânını etkileyişi ise tamamen iklim şartları ile alakalıdır. Daha önce tandirevi konusunda da belirtildiği üzere, soğuk kış şartlarından etkilenmemek için özellikle kış aylarında sıcak tutulan tandirevi, genel oturma alanı olarak değerlendirilmiş ve diğer odalar sadece uyumak veya misafir ağırlamak için kullanılmıştır. Erzurum evleri, benzer iklim şartlarının yaşandığı Kars, Bayburt, Erzincan, Van gibi

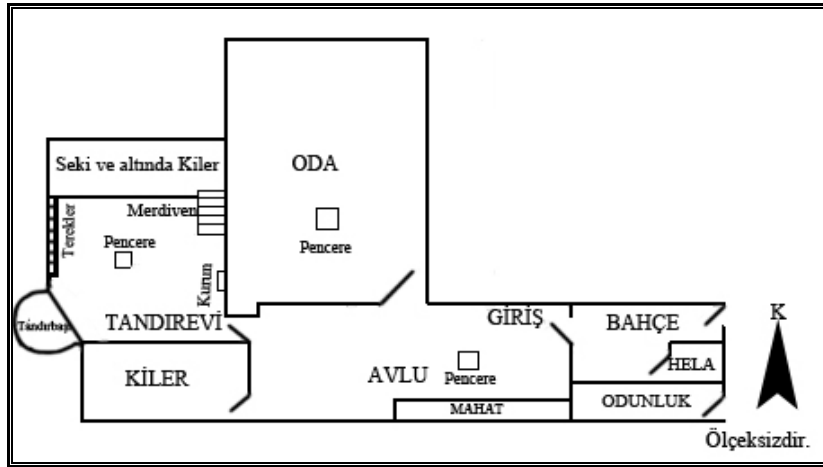
¹⁰⁰ Sedad Hakkı Eldem, *Türk Evi Plân Tipleri*, İstanbul Teknik Üniversitesi Mimarlık Fakültesi Yayınları, İstanbul 1954, s.24.

yerleşmelerde olduğu gibi sıcak olan tandır evini ön plâna çıkarmıştır.¹⁰¹ Bunun sonucunda da kendine özgü özellikleri olan “Doğu Anadolu Ev Tipi, Sofasız İç Avlulu Ev Tipi veya Tandirevli Ev Tipi” olarak adlandırılan ev tipleri ortaya çıkmıştır. Bu plân tipi evi yaptıranın sosyal ve ekonomik durumu nasıl olursa olsun mutlaka uygulanmıştır. Ancak evi yaptıran kişinin ekonomik durumu, arsanın büyüklüğü ve ev ahalisinin genişliğine göre oda sayısı ya da kat sayısı artırılmıştır. Haşim Karpuz, geleneksel Erzurum evlerini üç ana plân tipine göre ayırmıştır. Bunlar; tek katlı, iki katlı, çok bölümlü veya konak tipi plânlardır.¹⁰²

IV-a) Tek Katlı Tip

Genellikle ekonomik gelir seviyesi düşük olan insanların yaptırdığı ve ikamet ettiği bu ev tipinde geleneksel Erzurum evlerinde görülen özelliklerin büyük bir bölümü mevcuttur. Hemen hemen bütün Erzurum evlerinde olduğu gibi tandirevi, bir veya iki oda, kiler, avlu, ahır, kırlangıç örtü gibi birçok özellik bu tek katlı Erzurum evlerinde de görülmektedir.

Tek katlı tip Erzurum evleri, Erzurum ve ilçelerindeki köy evleri ile birçok yönden benzerlik göstermektedir. Köy evleri ile farklı olan yönü ise, köy evlerinin daha sade işçilikle inşa edilmesi, Erzurum Şehri’ndeki evlerin ise iç ve dış görüntüsü bakımından daha süslü inşa edilmiş olmasıdır.



Şekil 3: Tek Katlı Tip Örneklerinden Olan Behzat Ateşçi Evi'nin Plânı.¹⁰³

Bu evlerde oda sayısı çok katlı evlere göre daha azdır dolayısıyla, tek katlı evlerde tandır evinin önemli bir yeri bulunmaktadır. Tandır evleri çok fonksiyonlu olarak inşa edilmiş ve evin en önemli mekânı durumundadır. Özellikle tek katlı evlerdeki tandır evlerinde seki yerden yüksekte ve merdivenle çıkılabilen bir oturma yeri olarak plânlanmış

¹⁰¹ Karpuz, *Türk İslam Mesken Mimarisinde...*, s.59.

¹⁰² Karpuz, *Türk İslam Mesken Mimarisinde...*, s.59.

¹⁰³ Sultan Melik Mahallesi Rabia Ana Sokak'tadır. (yıkıldı)

ve ahşap oymacılığının güzel örnekleri sunulmaya çalışılmıştır. Sekinin altında kalan boşluk ise zeminden de biraz daha alçaltılarak kiler veya ambar olarak kullanılmıştır (Şekil 3).

IV-b) İki Katlı Tip

Erzurum Şehri'ndeki geleneksel evlerin büyük çoğunluğu, iki katlı evlerdir. İki katlı geleneksel Erzurum evleri, genellikle ekonomik gelir seviyesinin orta düzeyde olduğu ailelere aittir. Bu tip evlerde evin kuruluşunu, düzenlenmesini ve plânını tandirevinin kurulduğu yön ve yapım tarzı etkilemektedir. Ayrıca evin giriş katı hem yapıldığı zeminin eğimine göre hem de caddenin konumuna göre ayarlanmaktadır.¹⁰⁴ Evin giriş kapısından geçtikten sonra genellikle küçük bir avluya ulaşılmakta, oradan da mutlaka merdivenler ile üst kattaki odalara çıkılmaktadır. Alt katta ise tandır evine doğru geçişi sağlayan bir kapı bulunmaktadır.

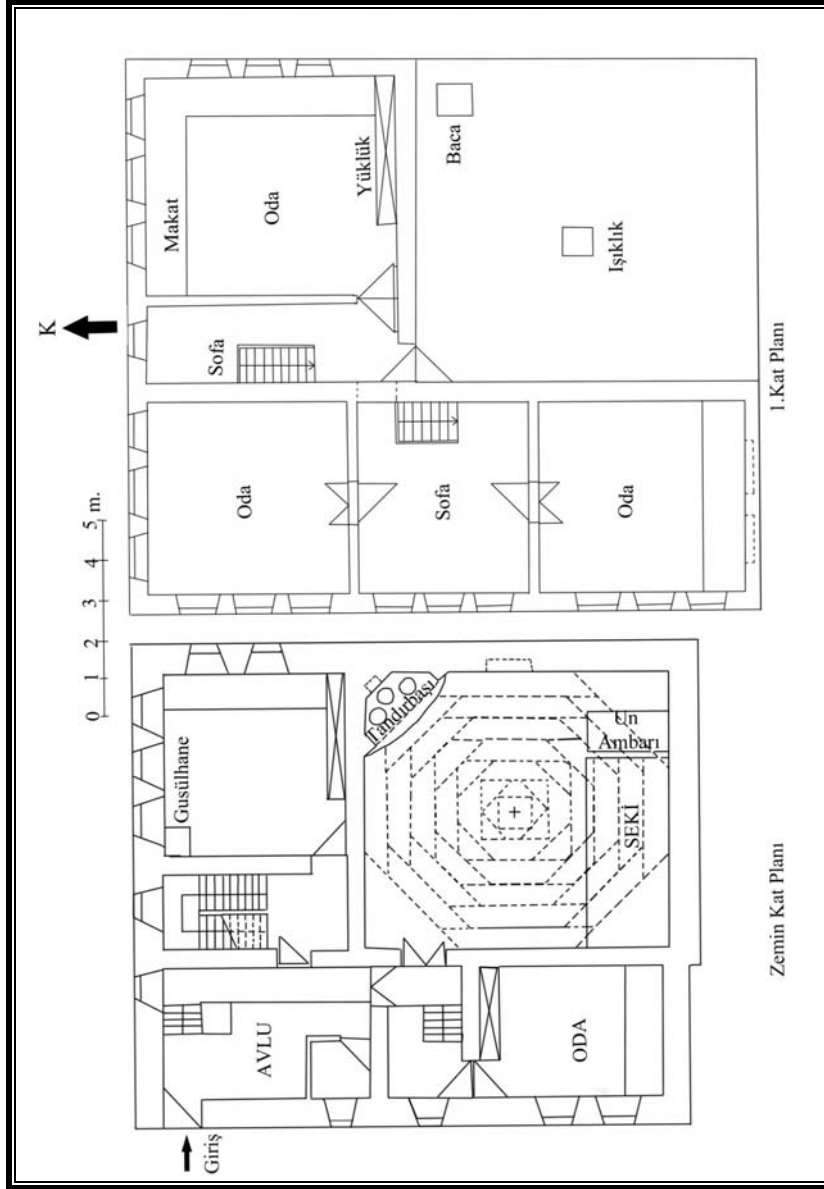


Fotoğraf 19: Erzurum Evlerinin Ayakta Kalan En Canlı Örneği *Hanağası Evi*.¹⁰⁵

Tandirevi, evin yapıldığı arsann genişliğine göre plânlanmakta ve ona göre de evin diğer odaları yerleştirilmektedir. Tandirevi ile ilişkili olarak harem odalarına, ya tandır evinden açılan başka bir kapıyla ulaşılır ya da tandır evinin hemen yanından çıkılan merdiven ile ulaşılır. Üst katta bulunan selamlık odasına ise avludan çıkılan merdivenler ile ulaşılmakta olup, haremlik kısmı ile birbirini görmesi tamamen engellenmiştir.

¹⁰⁴ Carel Bertram, *Imagining The Turkish House Collective Visions of Home*, University of Texas Press, Austin 2008, p.22.

¹⁰⁵ Sultan Melik Mahallesi Toprak Tabya Sokak'tadır.



Şekil 4: Hanağası Evi'nin Zemin Kat ve Birinci Kat Plânları.¹⁰⁶

¹⁰⁶ Haşim Karpuz, *Türk İslam Mesken Mimarisinde Erzurum Evleri*, s.86'dan değiştirilerek çizilmiştir.

İki katlı Erzurum evlerinin güzel örnekleri arasında 1867 yılında yapılmış olup halen sağlam olan ve içerisinde ikamet edilen Hanağası Evi gösterilebilir (Fotoğraf 19) (Şekil 4). Kullanılması mümkün olduğu halde kimsenin yaşamadığı ve restore edilmesi gereken Avni Bey'in Evi¹⁰⁷, son zamanlarda haremlik odası ve üst katında tahribatların olduğu 1875 yılında yapılmış olan Somunoğlu Evi, XVIII. yüzyıl sonlarında yapılan günümüzde ayakta olan ve kullanılan Semih Bey'in Evi'de¹⁰⁸ diğer örnekler arasında sayılabilir.

IV-c) Çok Bölümlü Konaklar

Geleneksel Erzurum evleri içerisinde ayrı bir yeri olan ve genellikle ekonomik gelir düzeyi yüksek ailelerin sahip olduğu evlerdir. Evi yaptıran kişinin ekonomik gücüne bağlı olarak değişik süslemeler ve eklemeleri bulunmaktadır.

Erzurum evlerinde haremlik ve selamlık uygulamasının en iyi görülebileceği evler konak tipi evlerdir. İnşa edilirken diğer Erzurum evlerinde olduğu gibi tandirevi ana şekillendirici unsur olurken, tandirevi ile birebir bağlantılı olan haremlik bölümü bu evlerde ayrı bir yer kaplamaktadır. Bu evlerde haremlik ve selamlık girişi evin farklı cephelerinden olabildiği gibi, aynı cephe üzerinden de girişler sağlanabilmektedir. Hatta Hacı Dedeğa Evi'nde olduğu gibi selamlık girişi arka sokaktan bile olabilmektedir.¹⁰⁹

Bu tip evlerde geniş bir sofa uygulaması da olduğu için Sedad Hakkı Eldem'in iç sofalı evler grubunda da incelenebilmektedirler.¹¹⁰ Bu tip konaklarda, evin günlük işlerinde ev hanımına yardımcı olan hizmetçiler de bulunmakta olup, bu hizmetçiler için de hizmetçi odası adı verilen ayrı bir oda inşa edilmiştir.

Konak tipi Erzurum evlerine örnek olarak verilebilecek olanlar arasında en eski örnek Zırmıklı Vehbi Bey'in Evi'dir (Fotoğraf 20). 1739 yılında inşa edilmiş olan konak içerisinde ikamet eden kimsenin olmamasına rağmen halen ayakta. Bunun dışında günümüzde Erzurum Büyükşehir Belediyesi tarafından restore edilip restoran olarak kullanılan Canip Müceldili Evi veya Müceldili Konağı güzel örneklerden biridir. XX. yüzyılda yapılar içerisinde birçok değişiklik yapılmasına rağmen Kullebi Akif Ağa Konağı, daha önce yıkılmış olan Alemdarlar Konağı I ve II, kullanılmadığı halde ayakta olan Abdülhamit Bey Konağı, yıkılmış olan Modoğlu Evi ve yine yıkılmış olan Narmanlıoğlu Evi konak tipi evler için örnek teşkil etmektedirler.

¹⁰⁷ Emirşeyh Mahallesi Gülbey Sokak'tadır.

¹⁰⁸ Somunoğlu Konağı sahibi *Hatice Somunoğlu* ile yapılan mülakat.

¹⁰⁹ Karpuz, *Türk İslam Mesken Mimarisinde...*, s.60.

¹¹⁰ Kukaracı, *Günümüz Erzurum Evinde...*, s.56.



Fotoğraf 20: Erzurum'un Ayakta Kalan En Eski Evi *Zırnıklı Vehbi Bey Evi* (1739 tarihinde inşa edilmiştir.)¹¹¹

V-Geleneksel Erzurum Evlerinin İnşasında Kullanılan Malzemeler

Geleneksel Erzurum evlerinde kullanılan malzemeler de kültürel coğrafya açısından büyük önem taşımaktadır. Özellikle iklim şartları düşünüldüğünde kış mevsiminde sıcaklık değerlerinin -30, -35 ° C'ye kadar düşük değerlere indiği bir ortamda, inşa edilen meskenlerin de bu şartlara uygunluk göstermesi gerekmektedir. İklim şartlarının yanında ekonomik ve sosyal şartlar da düşünülerek inşa edilen meskenlerde, konut inşasında kullanılan malzemeler de bahsedilen şartlar ile uygun özellikler taşımak zorundadır. Hem iklim, hem de sosyo ekonomik koşullar sonucunda, Erzurum Şehri'nde inşa edilen meskenlerde kullanılan malzemelerin çevreden kolay temin edilebilen ve iklim şartlarına uygun olan malzemelerden seçildiği görülmektedir. Yörede taşın hâkim inşaat malzemesi olarak kullanılmasında halkın kültürel, ekonomik ve sosyal durumu yanında coğrafi çevrenin de etkisi oldukça fazladır.¹¹²

Geleneksel Erzurum evlerinin ana yapı malzemesi taşlardır. Erzurum evlerinde üç çeşit taş kullanılmıştır. Bunlar; *karataş*, *boztaş* ve *kamber taşıdır*. Taş malzeme, evlerin

¹¹¹ Eski ismi ile Zırnık Köyü günümüzde Aziziye ilçesine bağlı Erzurum Şehri'nin kuzeybatısında Bayburt sınırına yakın bir konumda yer alan Çavdarlı Köyü olarak bilinmektedir. Mirza Mehmet Mahallesi Seyit Efendi Sokak'tadır.

¹¹² Hasbi Soylu, "Köprükölü'nün Tarihi Gelişimi ve Mesken Tipleri", *Atatürk Üniversitesi Türkiyat Araştırmaları Enstitüsü Dergisi*, Sayı:14, Erzurum 2000, s.200.

duvarlarında iki türlü kullanılmaktadır. Köşe ve cephelerde yontu taş, diğer kısımlarda ise moloz taşlar ile duvarlar örülmektedir.¹¹³

Karataş, Hasankale civarından ve Nene Hatun Köyü civarından temin edilmektedir. Tarihi süreçler içerisinde inşa edilen kale, medrese, cami gibi çeşitli yapıların inşasında da kullanılan bazalt taşların, özellikle dayanıklı bir malzeme olduğu için soğuk havada mekanik çözülmeye karşı sağlam olması en önemli tercih sebeplerindedir.

Boztaş, adı verilen kayaç türü ise kalker cinsi kayaçlardandır. Rahatlıkla işlenebildiği için duvar örgülerinde kullanılmıştır. Boztaş, Erzurum Şehri'nin doğusunda yer alan Ağzıaçık Tabya ve Erzurum Şehri'nin batısındaki Ağveren Köyü çevresinden temin edilmektedir. Kamber taşı ise Erzurum Şehri'nin kuzeyinde yer alan Kamber Köyü ocaklarından temin edilmiştir. Kamber taşı adı verilen kayacın, renginin kırmızı olması sebebi ile Kamber Köyü'nün adı Kırmızıtaş Köyü olarak değiştirilmiştir. Kamber taşı, sadece bazı zengin evlerinde veya cami inşaatlarında güzel görüntüsünden dolayı dış cephe malzemesi olarak kullanılmıştır.

Erzurum evlerinde taştan sonra en çok kullanılan yapı elemanı ahşaptır. Duvarları bağlayan hatıllar, toprak örtüyü taşıyan kirişler, yer döşemeleri, tavanlar ve bütün doğramalar ahşap malzemeden yapılmıştır. Ahşap malzemeler için kullanılan ağaç türleri içerisinde sarıçam, kavak ve söğüt en çok kullanılan türlerdir. Sarıçam genellikle Sarıkamış veya Göle civarından getirilmiştir. Kavak ve söğüt ise çevrede bol miktarda bulunan ağaç türleri arasında olduğu için temin edilmesi oldukça kolay olan bir yapı malzemesi olmuştur.

Özellikle çatıların örtülmesinde örtü malzemesi olarak, duvarların örülmesi esnasında ise kaynaştırıcı malzeme olarak kullanılan toprak, geleneksel Erzurum evlerinin en fazla kullanılan malzemeleri arasındadır. Toprak malzeme şehir çevresinden bulunan birçok araziden kolaylıkla temin edilebilen bir malzeme olmuştur.

Özellikle iki katlı meskenlerin üst katlarının duvarlarını veya tandirevinin bacasını örerken kullanılan malzeme ise tuğladır. Ayrıca tuğlanın ısıyı kolay kolay geçirmemesi sebebi ile meskenleri sıcak tuttuğu bilindiği için birçok evin inşasında tuğla kullanılmıştır.

Meskenlerin yapı malzemeleri arasında en önemlilerinden biri de metalik malzemelerdir. Özellikle kapı ve pencere menteşeleri, kapı kuşakları, çiviler, pencere parmaklıkları, kapı tokmakları, kilitler, kilit sistemleri gibi elemanlar metalik malzemelerden yapılmıştır.

VI- Sonuç ve Öneriler

Erzurum Şehri'nin etrafı volkanik yapılar arz eden dağlar ile çevrelenmiştir. Bu volkanik yapının sonucunda, bölgede yaşayan insanlar özellikle barınma ihtiyacını gidermek için çevrede bol miktarda bulunan volkanik kayaçlardan özellikle de bazaltlardan faydalanmışlardır. Hem konutların dış cephesinde hem de iç düzenlemelerinde bu kayaçlardan faydalanarak inşaatlarını yapmışlardır. Yöre de karataş adı ile tanınan ve

¹¹³ Karpuz, *Türk İslam Mesken Mimarisinde...*, s.41.

hemen hemen geleneksel evlerin tamamında ana malzeme olarak kullanılan kayalar bazaltlardır.

Deprem tehlikesi Erzurum Şehri'nde yapılan meskenler için en önemli sorunların başında gelmektedir. Depremin etkisini en aza indirebilmek için konut inşası esnasında bazı yöntemler geliştirilip kullanılmışsa bile bunlar yeterli olmamış ve şehrin imarı konusunda problemler yaşanmasına sebep olmuştur.

Erzurum Şehri sahip olduğu fiziki coğrafya özellikleri sebebi ile kuvvetli bir karasal iklimin etkisi altında bulunmaktadır. Kış mevsiminde sıcaklık değerlerinin -30, -35 °C'a kadar indiği ve bu sıcaklık değerlerinin 0 °C'nin altında 171,8 gün gibi yüksek bir değere ulaştığı görülmektedir. Başka bir ifade ile yılın yaklaşık olarak altı ayı don olayının görülmektedir. Erzurum Şehri'nde karla örtülü gün sayısı ortalama olarak 113,1 gündür. Bu oldukça yüksek bir değerdir ve yaklaşık olarak dört aylık bir süreyi kapsamaktadır. Bütün bunların sonucunda da insan hayatı son derece olumsuz etkilenmekte ve beşeri faaliyetleri kısıtlanmaktadır. Soğuk bir iklime sahip olan yörede, gerek köy yerleşmelerinin kuruluş yeri ve gerekse meskenlerin ön cephe ve pencereleri, güneşlenme ve rüzgâr durumuna göre şekillenmiştir.

Kültürel açıdan değerlendirildiğinde, Erzurum evlerinin, temel ilkeler ve genel karakter açısından, geleneksel Türk ev mimarisi ile paralellik gösterdiği anlaşılmaktadır. Bununla beraber, bulunduğu coğrafi konum itibari ile de çevresindeki yerleşme alanları hariç diğer bölgelerde görülmeyen kendine has özellikleri bulunmaktadır. Meskenlerin inşası esnasında Türk ev kültürünün izleri görüldüğü gibi, fiziki coğrafya şartlarından etkilenme oranını azaltmak için geliştirilen çeşitli tekniklerle depreme ve soğuk havaya karşı tedbirler alınmıştır. Ayrıca meskenleri inşa ederken İslam dininin emir ve yasaklarına dikkat edilmeye çalışılmış ve bu doğrultuda eklemeler yapılmıştır.

Geleneksel Erzurum evleri genel itibarı ile Türk evi plan tipleri ile büyük benzerlikler gösterse de, özellikle tandirevi ve onun dışındaki yöreye özel bazı unsurlar, Erzurum evlerini Anadolu'nun diğer bölgelerinden ayırmaktadır. Örneğin tandirevi, tandırbaşı, çörten, hatıl, kehriz, karlanguş-kırlangıç-tüteklikli örtü, yüklük, sergen veya terek gibi çeşitli unsurlar Erzurum Şehri ve çevresinde kullanılan ve bilinen elemanlardır. Bu tür özellikleri dolayısıyla kesinlikle muhafaza edilmesi gereken kültürel üretimler olarak geleneksel Erzurum evlerini ayrıca değerlendirmenin doğru olduğu düşünülmektedir.

Ayakta olan geleneksel Erzurum evlerinde restorasyon yapılarak, hem kültür varlıklarımız korunmalı hem de bu evler kültürel turizm kaynakları içerisine alınmalıdır.

Geleneksel Erzurum evleri değerlendirilerek Safranbolu, Mardin, Amasya şehirlerinde olduğu gibi Erzurum Şehri'nin de önemli bir kültürel turizm merkezi olması sağlanmalıdır.

Günümüzde ayakta kalabilmeyi başarmış olan geleneksel Erzurum evlerinin etrafında plânsız bir şekilde yapılmış olan eğreti binalar kaldırılmalıdır. Tarihi kültürel mirasın en önemli elemanlarından olan meskenler ortaya çıkarılmalı ve korunmalıdır.

Yeğenağa Mahallesi, Mirza Mehmet Mahallesi veya Sultan Melik Mahallesi gibi yerleşme birimlerinde bitişik halde inşa edilmiş olan geleneksel meskenler kamulaştırılarak *Tarihi Erzurum Evleri Sokağı* haline getirilmelidir.

Kaynakça

- Abdullah Köse, “Balıkesir Çevresinde Geleneksel Kırsal Avlu Peyzajı ve Değişimi”, *Doğu Coğrafya Dergisi*, Sayı:18, Çizgi Kitabevi, Konya 2007, 7-38.
- Abdullah Köse, “Türkiye’de Geleneksel Kırsal Konut Plânlarında Göçebe Türk İzleri”, *Afyon Kocatepe Üniversitesi Sosyal Bilimler Dergisi*, 7(2), Afyon 2005, 165-200.
- Akiko Busch, *Geography of Home Writings on Where We Live*, New York 1999.
- Alev Erkilet, “Düzenli Aileler Yeni Geleneklere Karşı: Korku Siyaseti Tahliyeler ve Kentsel Ayrışma”, *Hece Dergisi*, Özel Sayı:18, Sayı:150-151-152, Öncü Yayınevi, Ankara 2009, 88-100.
- Alpaslan Aliağaoğlu, “İslam Şehri”, *Hece Dergisi*, Özel Sayı:18, Sayı:150-151-152, Öncü Yayınevi, Ankara 2009, 195-204.
- Alperen Kayserili, Erzurum Şehri’nin Kültürel Coğrafyası (Maddi Kültür Öğelerine Göre), (Yayımlanmamış Doktora Tezi), Atatürk Üniversitesi Sosyal Bilimler Enstitüsü, Erzurum 2011.
- Alperen Kayserili, Namık Tanfer Altaş, “Horasan İlçesindeki Geleneksel Kır Meskenlerinin Kültürel Coğrafya Bakış Açısıyla İncelenmesi”, *Doğu Coğrafya Dergisi*, Sayı:23, Erzurum 2010, 81-102.
- Âmiran Kurtkan Bilgeseven, *Türk Milletinin Manevi Değerleri*, Atatürk Yüksek Kurumu Atatürk Kültür Merkezi Yayını:332, Türk Kültüründen Görüntüler Dizisi:76, Ankara 2005.
- Amos Rapoport, *House Form and Culture*, Prentice Hall Inc., London 1969.
- Ayhan Onur, “Erzurum ve Çevresinde Kar Yağışlı ve Karla Örtülü Günler”, *Türk Coğrafya Dergisi*, Sayı.21, İstanbul 1961, 97-111.
- Bahaeddin Ögel, *Türk Kültürünün Gelişme Çağları*, Türk Dünyası Araştırmaları Vakfı Yayınları, İstanbul 1988.
- Bahaeddin Ögel, *Türk Mitolojisi (Kaynakları ve Açıklamaları ile Destanlar)*, Atatürk Kültür Dil ve Tarih Yüksek Kurumu Türk Tarih Kurumu Yayınları Sayı:102, Ankara 2003.
- Carel Bertram, *Imagining The Turkish House Collective Visions of Home*, University of Texas Press, Austin 2008.
- Cemal Anadol, Fazile Abbasova, Nazile Abbaslı, *Türk Kültürü ve Medeniyeti*, Bilge Karınca Yayınları, İstanbul 2007.
- Cengiz Bektaş, *Türk Evi*, Yapı Kredi Yayınları, İstanbul 1996.

- Çiğdem Ünal, *Pasinler İlçesinin Coğrafi Etüdü*, (Yayımlanmamış Doktora Tezi), Atatürk Üniversitesi Sosyal Bilimler Enstitüsü, Erzurum 1994.
- Doğanay, H., “Erzurum’da Gecekondulaşma Sorunu ve Başlıca Çözüm Yolları”, *Coğrafya Makaleleri*, Atatürk Üniversitesi Yayınları No:55, Edebiyat Kesimi Yayınları No:37, Coğrafya Bölümü Yayınları No:3, Erzurum 1988, 136-164.
- Don Mitchell, “Landscape”, *Cultural Geography A Critical Dictionary of Key Concepts*, (Edt: David Atkinson, Peter Jackson, David Sibley, Neil Washborne), I.B. Tauris C. Ltd., London 2005, 49-56.
- Elmalılı Muhammed Hamdi Yazır, *Kur’an-ı Kerim Meali Sadeleştirilmiş Metin*, Tuva Yayınları, İstanbul 2008.
- Emel Esin, *Mekân ve Zaman Hakkında Düşünceler*, Kabalcı Yayınevi No:180, Emel Esin Toplu Eserleri No:1, İstanbul 2001.
- Emel Esin, *Türklerde Maddi Kültürün Oluşumu*, Kabalcı Yayınevi:262, Emel Esin Toplu Eserleri:3, İstanbul 2003.
- Ergun Candan, *Türklerin Kültür Kökenleri*, Sınır Ötesi Yayınları, İstanbul 2006.
- Fazlur Rahman Khan, *The Islamic Environment: Can the Future Learn from the Past? Toward an Architecture in the Spirit of Islam*, Architectural Transformations in The Islamic World Held at Aiglemont, France 1978.
- Feridun Andaç, *Bir Kentin Solgun Yüzü*, Dharma Yayıncılık, İstanbul 2010.
- Graeme Avans, “Cultural Planning in East London”, *Cultures and Settlement*, (Edt: Malcolm Miles, Nicola Kirkham), Intellect Books, U.S.A. 2003.
- Gülçin Çandarlıoğlu, *İslam Öncesi Türk Tarihi ve Kültürü*, Türk Dünyası Araştırmaları Vakfı Yayınları, İstanbul 2003.
- Günkut Akın, “Tüteklikli Örtü Geleneği; Anadolu Camii ve Tarikat Yapılarında Tüteklikli Örtü”, *Vakıflar Dergisi*, Sayı:22, Ankara 1991, 323-354.
- Haldun Özkan, “Erzurum’un Geleneksel Evleri Vardı...”, *Beyaz Doğu Dergisi*, Sayı:2, Erzurum 2005, 43-46.
- Hamza Gündoğdu, “Genel Özellikleriyle Erzurum Evleri”, *Atatürk Üniversitesi Güzel Sanatlar Enstitüsü Dergisi*, Sayı:3, Erzurum 1996, 27-37.
- Hande Suher, *Yerleşmeler ve Özel Fonksiyon İlişkileri*, İstanbul Teknik Üniversitesi Matbaası, İstanbul 1966.
- Harbi Hotan, “Erzurum’da Sivil Mimari ve Özellikleri”, *Arkitekt Dergisi*, Sayı:171-172, İstanbul 1946, 62-64.
- Hasbi Soylu, “Köprükoy’un Tarihi Gelişimi ve Mesken Tipleri”, *Atatürk Üniversitesi Türkiyat Araştırmaları Enstitüsü Dergisi*, Sayı:14, Erzurum 2000, 187-211.

- Haşim Karpuz, “Erzurum Evlerinde Tandirevi”, *Köz Dergisi*, Sayı:6, Erzurum 1980, 49-54.
- Haşim Karpuz, *Türk İslam Mesken Mimarisinde Erzurum Evleri*, Kültür Bakanlığı Yayınları:562, Yayınlar Dairesi Başkanlığı Sanat-Sanat Tarihi Dizisi:5-4, Ankara 1993.
- Hayati Doğanay, “Erzurum’un Genel Coğrafi Özellikleri”, *Şehri Mübarek Erzurum*, Erzurum Belediyesi Kültür Yayınları:1, Ankara 1989.
- Hayati Doğanay, *Erzurum’un Şehrsel Fonksiyonları ve Başlıca Plânlama Sorunları*, Atatürk Üniversitesi Fen-Edebiyat Fakültesi Coğrafya Bölümü Doçentlik Tezi, Erzurum 1983.
- Hilmi Ziya Ülken, *Anadolu Kültürü ve Türk Kimliği Üzerine*, Ülken Yayınları No:11, İstanbul 2006.
- Hülya Yürekli, Ferhan Yürekli, *Türk Evi Gözlemler Yorumlar*, Yapı Endüstri Merkezi Yayınları, İstanbul 2007.
- Hüsrev Tayla, *Geleneksel Türk Mimarisinde Yapı Sistem ve Elemanları I*, Türkiye Anıt Çevre Turizm Değerlerini Koruma Vakfı Yayınları, İstanbul 2007.
- İbrahim Atalay, *Erzurum Ovası ve Çevresinin Jeolojisi ve Jeomorfolojisi*, Atatürk Üniversitesi Yayınları No:543, Edebiyat Fakültesi Yayınları No:91, Araştırma Kitapları Serisi No:81, Sevinç Matbaası, Ankara 1978.
- İbrahim Aydemir, *Bir Vakitler Erzurum*, Dergâh Yayınları, Erzurum Kitaplığı:18, İstanbul 2002.
- İshak Umut Kukaracı, Ali Murat Aktemur, “Modernleşme Süreci İçerisinde Erzurum Konut Mimarisinin Geldiği Nokta”, Atatürk Üniversitesi Güzel Sanatlar Enstitüsü Dergisi, Sayı:11, Erzurum 2003, 45-62.
- İshak Umut Kukaracı, *Günümüz Erzurum Evinde Geleneksel Unsurların Kullanımına Yönelik Bir Sentez Çalışması*, (Yayınlanmamış Yüksek Lisans Tezi), Atatürk Üniversitesi Sosyal Bilimler Enstitüsü Sanat Tarihi Anabilim Dalı Erzurum 2001.
- James S. Duncan, David Lambert, “Landscapes of Home”, *A Companion to Cultural Geography*, (Edt: James S. Duncan, Nuala Johnson, Richard Schein), Blackwell Publishing, U.S.A. 2004, 382-403.
- Kemal Yıldırım, M. Lütfi Hidayetoğlu, “Geleneksel Türk Evi Ahşap Tavan Süsleme Özelliklerinin ve Yapım Tekniklerinin Çeşitliliği Üzerine Bir İnceleme”, *Uluslararası Geleneksel Sanatlar Sempozyumu 16-18 Kasım 2006*, İzmir 2006, 332-341.
- Latife Kabaklı Çimen, *Türk Töresinde Kadın ve Aile*, IQ Kültür Sanat Yayıncılık, İstanbul 2008.

- Max Weber, “Şehrin Doğası”, (Çev.: Fırat Oruç), *Şehir ve Cemiyet*, Weber-Tönnies-Simmel, (Der: Ahmet Aydoğan), İz Yayıncılık, İstanbul 2005, 101-130.
- Mehmet Dikici, *Türklerde İnançlar ve Din*, Akçağ Yayınları:712, Kaynak Eserler:192, Ankara 2005.
- Mehmet Zaman, “Tonya (Trabzon) İlçe Merkezinde Mesken Tipleri”, *Doğu Coğrafya Dergisi*, C.I, Sayı:1, Erzurum 1995, 495-508.
- Muharrem Kaya, “Şamanist Türk Mitolojisinin Erzurum Efsanelerindeki İzleri”, *Orta Asya’dan Anadolu’ya Türk Sanatı ve Kültürü (Prof. Dr. Nejat Diyarbakirli’ye Armağan)*, (Edt: Yaşar Çoruhlu ve diğ.), Yeni Türkiye Yayınları Tarih Serisi No:8, Ankara 2006, 563-572.
- Necmi Yarbaşı, Muhammet Salih Bayraktutan, “Dadaşköy-Şükrüpaşa (Erzurum) Yerleşim Alanı Zemininin Geotektonik Özellikleri”, *Niğde Üniversitesi Mühendislik Bilimleri Dergisi*, 5(2), Niğde 2001, 60-69.
- Nevin Turgut Gültekin, *Geleneksel Kentsel Konut ve Dokusunun Yeniden Kazanımı, Şehircilik Çalışmaları*, Nobel Yayın Dağıtım, Ankara 2005.
- Nihad Sami Banarlı, *Türkçenin Sırları*, Kubbealtı Neşriyat No:1, Nihad Sami Banarlı Neşriyatı No:1, İstanbul 1986.
- Oya (Kılıç) Karabekir, “Erzurum Mutfakları”, *Türkiyemiz Dergisi*, Apa Ofset Basımevi, İstanbul 1984, 1-7.
- Oya Karabekir, “Erzurum Mutfakları”, *Türkiye’imiz Dergisi*, Sayı:43, İstanbul 1984,
- Önder Küçükerman, *Kendi Mekânının Arayışı İçinde Türk Evi*, Euromat Entegre Matbaacılık, İstanbul 2007.
- Saadettin Gömeç, *Türk Kültürünün Ana Hatları*, Akçağ Yayınları No:788, Tarih No:23, Ankara 2004.
- Saliha Tüzemen, *Dadaşköy’de Nüfus ve Yerleşme*, (Yayımlanmamış Yüksek Lisans Tezi), Atatürk Üniversitesi Sosyal Bilimler Enstitüsü, Erzurum 1987.
- Sedad Hakkı Eldem, *Türk Evi Plân Tipleri*, İstanbul Teknik Üniversitesi Mimarlık Fakültesi Yayınları, İstanbul 1954.
- Sedat Avcı, *Ilıca’da Mesken Tipleri ve Başlıca Sorunları*, (Yayımlanmamış Yüksek Lisans Tezi) Atatürk Üniversitesi Sosyal Bilimler Enstitüsü, Erzurum 1986.
- Selahattin Tozlu, Murat Küçükkuşurlu, “Erzurum Evleri (Tarihi Kayıt ve Şahitlere Göre)”, *Atatürk Üniversitesi Türkiyat Araştırmaları Enstitüsü Dergisi*, Sayı:20, Erzurum 2002, 313-329.
- Sırrı Erinç, *Doğu Anadolu Coğrafyası*, İstanbul Üniversitesi Yayınları No:572, Edebiyat Fakültesi Coğrafya Enstitüsü Yayınları No:15, İstanbul 1953.

- Turgut Cansever, “Osmanlı Evi”, *Osmanlı Ansiklopedisi*, C.10, Edt: Güler Eren, Yeni Türkiye Yayınları, Ankara 1999, 440-449.
- Ulf Strohmayer, “Representation”, *Cultural Geography A Critical Dictionary of Key Concepts*, (Edt: David Atkinson, Peter Jackson, David Sibley, Neil Washborne), I.B. Tauris C. Ltd., London 2005, 11-15.
- Ümit Hassan, *Eski Türk Toplumunu Üzerine İncelemeler*, Doğu Batı Yayınları, Ankara 2009.
- Üstün Dökmen, *İnsanın Korunakları-1 Deriden Kültüre*, Remzi Kitabevi, İstanbul 2010.
- Volkan Şenel, *Gümüşhane Evleri*, T. C. Gümüşhane Valiliği İl Kültür Müdürlüğü Yayınları, Trabzon 2002.
- Yaşar Gök, *Eski ve Yeni Gerek Köyü Meskenlerinin Coğrafi Yönden Karşılaştırmalı Etüdü*, (Yayımlanmamış Yüksek Lisans Tezi), Atatürk Üniversitesi Sosyal Bilimler Enstitüsü, Erzurum 1992.
- Yaşar Gök, *Horasan İlçesi'nin Coğrafyası*, Atatürk Üniversitesi Yayınları No:965, Kâzım Karabekir Eğitim Fakültesi Yayınları No:124, Araştırma Serisi No:49, Erzurum 2007.
- Yaşar Gök, Namık Tanfer Altaş, Serhat Zaman, “Aşkale Depremleri ve Etkileri”, *Doğu Coğrafya Dergisi*, Sayı:17, Erzurum 2007, 161-184.
- Zeki Başar, “Halkımızın Yaşamında Tandır”, *Türk Folkloru Araştırmaları Yıllığı 1975*, Kültür Bakanlığı Milli Folklor Araştırma Dairesi Yayınları:17, Süreli Yayınlar Dizisi:2, Ankara Üniversitesi Basımevi, Ankara 1976.
- Zerrin Günal, *İslam Öncesi Türk Tarihi ve Kültürü*, Nobel Yayın Dağıtım Yayın No:713, Ankara 2006.
- Zerrin Köşklü, “Eski Erzurum Evlerinde Kapı Tokmakları”, *Beyaz Doğu Dergisi*, Sayı:3, Erzurum 2005, 23-26.
- Zerrin Köşklü, “Eski Erzurum Mutfağında Tandır: Yapılışı, Kullanımı ve Doğu Anadolu'daki Yeri Üzerine”, *Anadolu Üniversitesi Sosyal Bilimler Dergisi*, 5(2), Eskişehir 2005, 155-178.
- Zerrin Köşklü, Şerife Tali, “Geleneksel Erzurum Evlerinde Tandirevi (Mutfak) ve Mimarisi”, *Atatürk Üniversitesi Güzel Sanatlar Fakültesi Dergisi*, Sayı:11, Erzurum 2007, 97-109.