

## ARTVIN İLİNDE NÜFUSUN BAŞLICA ÖZELLİKLERİ

### Main Features of the Population in the City of Artvin

Prof. Dr. Hayati DOĞANAY\*

Araş. Gör. Fatih ORHAN\*\*



#### Özet

*Geçmişte daha çok sayısal açıdan ön planda tutulan nüfus, günümüzde hem nicel hem de nitel yapısı ile ilgi odağı olmaktadır. Bazı karakteristik özellikleri ile dikkat çeken Artvin il nüfusunun incelenmesi de, bu kapsamda gerçekleştirilmeye çalışılmıştır. Sahada gerek Cumhuriyet öncesi ve gerekse Cumhuriyet döneminde yaşanan göçler, ilin demografik yapısı üzerinde belirgin bir şekilde etkili olmaktadır. Bu bağlamda, 2012’de en az nüfusa sahip 6. il olma özelliğine sahip olan Artvin; aynı zamanda yaşlı nüfus oranının en yüksek olduğu ilk beş il arasında da yer almıştır. Bununla birlikte, nüfusun büyük çoğunluğunun kıyı kesimleri ile vadi içlerinde toplandığı ilde, coğrafi koşulların demografik yapı üzerindeki etkisi de önemli oranda hissedilmektedir.*

**Anahtar Kelimeler:** Nüfus, Artvin, nüfus artışı, nüfusun dağılışı, göç.

#### Abstract

*Population, which was mostly prioritized numerically, is under the spotlight both in terms of quality and quantity today. Analysis of Artvin city population, which attracts attention with some characteristic features, is attempted to be carried out in this frame. Migrations in the area, before and after Republic, have been significantly effective on the demographic structure of the city. In this context, Artvin was the 6<sup>th</sup> city which had the least population in 2012; the city was also among the first five cities that had the highest aged population. Besides that, the effect of geographic conditions on demographic structure is significantly felt in the city in which most of the population lives in coastal regions and inside the valley.*

**Key Words:** Population, Artvin, population growth, distribution of the population, migration.

\* Atatürk Üniversitesi, Kâzım Karabekir Eğitim Fakültesi, Ortaöğretim Sosyal Alanlar Eğitimi Bölümü, Coğrafya Eğitimi Anabilim Dalı (e-posta: hdoganay@atauni.edu.tr).

\*\* Atatürk Üniversitesi Eğitim Bilimleri Enstitüsü, Ortaöğretim Sosyal Alanlar Eğitimi Anabilim Dalı, Coğrafya Öğretmenliği Bilim Dalı (e-posta: fatih.orhan@atauni.edu.tr).

## **I. Giriş**

Nüfus, gerek çevreye ve gerekse gelişmişliğe etkisi açısından üzerinde önemle durulması gereken bir olgudur. Nitekim herhangi bir sahada, insanın çevre üzerindeki etki derecesi, öncelikle nüfus miktarı ve yoğunluğuna bağlı olmakla beraber; nüfusun ekonomik, kültürel ve teknik seviyesi de bu açıdan önemlidir (Tanoğlu, 1969: 29). Ayrıca bir yerin ekonomik, sosyal ve siyasal gelişmişliğinde de, nüfusun nicel ve nitel yapısının rol oynadığı bilinmektedir (Geniş bilgi için bakınız: Doğanay, Özdemir ve Şahin, 2011: 27-64). Bütün bunlara ek olarak, bir bölgede bulunan nüfus miktarı ile nüfusun dağılışı ve yoğunluğu, cinsiyet ve yaş yapısı, kır-kent bileşimi, artış hızı, bağımlılık oranı ve göç hareketine kaynaklık etme miktarı gibi pek çok özelliği, çevrenin doğal ve beşeri coğrafya özellikleri ile bağlantılıdır. Bu kapsamda, Artvin ilinin nüfus özelliklerinin ortaya konulması, hem sahadaki nüfus-çevre etkileşiminin analizi, hem de sahanın kalkındırılması için yapılması gereken akılcı planlamalar açısından önemli referans kaynağı olacaktır.

Araştırma sahasını teşkil eden Artvin ili, Doğu Karadeniz Bölümü içerisinde, Gürcistan sınırında yer alır. İl idari alanının kuzeyinde Gürcistan toprakları, kuzeybatısında ise Karadeniz bulunurken; saha doğudan Ardahan, güneyden Erzurum ve batıdan da Rize illeri ile komşudur (Şekil 1). Merkezi ile beraber sekiz ilçeden oluşan ilin toplam yüzölçümü, yaklaşık 7.367 km<sup>2</sup>'dir. 2012'deki 167.082 kişilik nüfusu ile Türkiye genelinde en az nüfusa sahip 6. il olmuştur. Aynı ölçüte göre, 1965 yılında 11. sırada\* yer alması, il nüfusunun niceliksel gelişim açısından ülke ortalamasının altında kaldığını göstermektedir. Bu durum üzerinde ilin sahip olduğu coğrafi özellikler ile tarihi sürecin etkisi olduğu şüphesizdir.

Artvin ili nüfusunu konu edinen bu araştırmanın temel amacı, demografik açıdan çeşitli özellikleri ile ekstrem noktalarda yer alan il nüfusunun başlıca özelliklerini ortaya koymak ve yapılacak yatırımlarda akılcı planlamaların hazırlanması ve uygulanmasına katkıda bulunmaktır. Bu kapsamda, öncelikle Cumhuriyet dönemini konu edinen bu çalışmada, nüfusun tarihsel değişimini de ortaya koyabilmek açısından, Cumhuriyet dönemi öncesi nüfus özelliklerine de genel hatları ile değinilmiştir. Söz konusu dönemle ilgili bilgiler vilayet salnameleri ile tarihçilerin yaptığı çalışmalardan derlenmiş; Cumhuriyet dönemi ile ilgili veriler ise; TÜİK tarafından hazırlanan istatistiki kaynaklardan elde edilmiştir. Bunlar harita, tablo ve grafik haline dönüştürülerek görselleştirilmiş ve coğrafi bakış açısı ile çeşitli yorumlamalarda bulunulmuştur.

## **II. Nüfusun Tarihsel Gelişimi**

Artvin ili arazisi, geçmişten beri birçok devlet ve medeniyete ev sahipliği yapmış olup, bu nedenle de idari açıdan farklı düzenlemelere tabi tutulmuştur. Belirtilen hakikat, ilin tarihsel süreç içerisindeki nüfus gelişimini ortaya koymayı güçleştirmektedir. Özellikle Cumhuriyet öncesi için pek mümkün olmayan süreç, Cumhuriyet döneminde yapılan periyodik nüfus sayımları sayesinde nispeten olanak bulmaktadır. Ancak söz konusu dönemde de; ilin isminde, merkezinde, ilçe sayılarında ve sınırlarında çeşitli değişiklikler

---

\* Üstelik günümüzde daha az nüfusa sahip olan Bayburt, Ardahan ve Kilis illeri, o dönemde ilçe statüsünde idi.

yapılmıştır. Bununla birlikte biz çalışmamızda, ilin günümüzdeki idari yapısı ve sınırlarını dikkate alarak, nüfus miktarını belirlemeye çalıştık.



Şekil 1: Artvin ilinin lokasyon haritası.

Sahanın Cumhuriyet dönemi öncesi nüfus gelişimini ele almadan önce, bu dönemdeki idari yapıya kısaca değinmek faydalı olacaktır. XI. yüzyılda Selçuklu hâkimiyeti ile tanışan Artvin ve çevresi, XVI. yüzyılda da Osmanlı egemenliği altına girmişti. Söz konusu dönemde Artvin ve Yusufeli topraklarını içine alan Livane Sancağı kurularak, Erzurum Beylerbeyliğine bağlanmıştır. 1579'da ise Çıldır Eyaletinin oluşturulmasından sonra, adı geçen sancak bu eyalete bağlanmış ve Artvin merkez olmuştur (Tuncel, 1991: 420). Yaklaşık aynı dönemde bölgede Ardanuç, Şavşat, Maçakhel ve Pertekrek (Yusufeli civarları) sancaklarının da oluşturulduğu bilinmektedir (Özdemir, 2001: 83-94). 1828-1829 Osmanlı-Rus savaşından sonra Çıldır Eyalet teşkilatının bozulması sonucu; Livane kazâsı, belli devrelerde Trabzon Eyaletinin Batum ve Lazistan sancaklarına bağlandı. Belirtilen dönemde Maçahel nâhiyesi, söz konusu kazâ sınırlarında yer alırken; Arhavi nâhiyesi de, Lazistan Sancağına bağlı Hopa kazâsı (belli devrelerde Hopa nâhiye, Arhavi kazâ da olmuştur) idari alanı içindeydi. Aynı dönemde Erzurum Eyalet teşkilatı içerisinde bulunan Ardanuç kazâsı ve Şavşit nâhiyesi Çıldır Sancağına; Keskim (Yusufeli) nâhiyesi ise, Erzurum Sancağına bağlı idi (Özdemir, 2001: 114-115).

Araştırma sahasının tarihinde var olan ve bugünkünden oldukça farklı olan idari yapı, aynı yılda tüm yerleşmeler için nüfus verisi bulmayı zorlaştırmaktadır. Ayrıca Livane kazâsı için zikredilen veriler de, günümüz Artvin ilini tam anlamıyla karşılamamaktadır. Bununla birlikte ulaşılabilen veriler, farklı dönemlere ait olsa da, tablo haline dönüştürülmüştür (Tablo 1). Her yerleşme için verilerin bulunduğu 1872 yılında ilin toplam nüfusu, 48.948 olarak belirlenmiştir. Ancak dile getirilen değer sadece erkek nüfus olduğu ve kadınların da buna yakın bir değer ifade edeceği düşünüldüğünde, sayının 100 bine yaklaşacağı tahmininde bulunmak yanlış olmasa gerekir. 1922 yılı için elde edilen verilerde ise; Arhavi, Hopa ve Yusufeli haricindeki ilin diğer kesimlerinde 53.405 kişinin yaşadığı belirtilmiştir. Ancak belirtilen sayıya, kadınlar da dâhildir. Bu durumda söz konusu edilen iki yıl arasında; Artvin ili nüfus miktarının azalmış, hiç değilse artmamış olduğu yorumunu yapmak mümkündür. Zira 1877-1878 Osmanlı-Rus Savaşı sonrasında yöreden yoğun bir şekilde göç yaşandığı bilinmektedir. Bahsi geçen dönemde, Artvin ve çevresinden göç edenlerin sayısının kesin olarak belirlenmesi mümkün olmamakla birlikte, Başbakanlık Osmanlı Arşivlerine dayandırılarak on binlerle ifade edilecek rakamlara ulaştığı tahmin edilmektedir (Demirel, 2009: 322).

**Tablo 1:** Cumhuriyet Dönemi Öncesi Artvin İli Sınırlarındaki Yerleşmelerin Nüfusları.

Yerleşmeler / Yıllar	1574	1843	1869	1872	1876	1922
Merkez (Livane /Livana) Kazâsı	--	6-7 bin	17942	15972	16074	14209
Ardanuç Nâhiyesi	--	--	--	5762	--	7809
Arhavi Nâhiyesi	--	--	6521	6643	7827	--
Borçka (Maçahel Nâhiyesi)*	--	--	2955	3955	3630	6111
Hopa Nâhiyesi	--	--	4496	4496	3994	--
Şavşat (Şavşit) Nâhiyesi	--	--	--	6448	--	25276
Yusufeli (Keskim/Kiskim) Nâhiyesi	9019	--	--	5672	--	--
<b>Toplam</b>				<b>48948</b>		<b>53405</b>

**Kaynak:** Trabzon ve Erzurum Vilayet Salmaları ile Yusufeli Tarihi (Demirel,2010: 113), Millî Mücadele Döneminde Artvin (Çapa, 2012: 124-125) ve Bir İngiliz Konsolosunun 1846 Yılında Erzurum'dan Kars'a Seyahati (Ersoy, 1964: 242) adlı eserlerden derlenmiştir.

Artvin ilinin nüfusu ile ilgili en sağlıklı bilgiler Cumhuriyet dönemindeki periyodik nüfus sayımları sonucunda elde edilmiştir. Bilindiği üzere; söz konusu sayımlar, nüfusun yıllara göre toplam sayısı, çeşitli nüfus hareketleri, nüfusun sosyal ve ekonomik nitelikleri, kentsel ve kırsal nüfus miktarları gibi nüfusa ilişkin çeşitli özelliklerin tespit edilmesi (Doğanay, 1997: 151) ile bunların başta plânlama olmak üzere pek çok alanda kullanılmasına olanak sağlamaktadır (Zaman ve Coşkun, 2008: 266). Ancak daha önce de vurgulandığı üzere, bu dönemde de ilin idari yapısında önemli değişiklikler meydana gelmiştir. Bunların açıklanmasının, konunun anlaşılması açısından yerinde bir davranış olacağı kuşkusuzdur.

1877-1878 Osmanlı-Rus savaşı neticesinde Rus işgali altına giren araştırma sahası, 43 yıl işgalde kaldıktan sonra, 16 Mart 1921'de imzalanan Moskova Antlaşması'yla tekrar Türkiye topraklarına katılmıştır. Yaklaşık beş ay Ardahan sancağına bağlı kalan Artvin,

\* Günümüz Borçka ilçesi idari alanında yer alan köylerin bir kısmı, o dönemki Maçahel Nâhiyesi içerisinde iken; önemli bir kısmı da Livana kazâsı sınırlarında kalmaktadır.

kendi adıyla yeni bir sancağın kurulmasıyla bu sancağın merkezi olmuştur. 1924 yılında idari teşkilatlanmada yapılan değişiklik ile Artvin sancağı, aynı adı taşıyan vilayete dönüştürülmüştür. Söz konusu yılda Şavşat, Ardanuç, Borçka ve Murgul (o zamanki idari statüleri ile) bu vilayetin sınırları içerisinde yer almaktadır. 1926 yılında ise Erzurum'dan ayrılıp Artvin'e katılan Yusufeli, 1933 yılında Artvin vilayetinin lağvedilip, ilçe olarak Rize merkezli Çoruh vilayetine bağlanması ile tekrar Erzurum sınırlarına dâhil edilmiştir (Gök, 2010: 47). Ancak 1936 yılında Rize ile Çoruh vilayetleri birbirinden ayrılarak, Artvin merkezli yeni bir Çoruh vilayeti kurulması sonucu, Yusufeli ve Hopa ( Arhavi ve Fındıklı/Viçe nâhiyeleri ile beraber) adı geçen vilayetin ilçeleri haline dönüştürülmüştür. Bununla birlikte Hopa ilçesine bağlı olan Fındıklı, 1948 yılında ilçe statüsüne kavuşmasına rağmen, 1953 yılına kadar, Çoruh vilayetine bağlı kalmıştır. Adı geçen yılda Fındıklı'nın Rize'ye katılması sonucu, bugünkü sınırlar oluşmuştur. Ancak bunların yanı sıra, 1956 yılında ilin adının Artvin olarak değiştirilmesi ile 1954 yılında Arhavi'nin ve 1987 yılında Murgul'un ilçe statüsüne kavuşması gibi birtakım idari değişiklikler de söz konusu olmuştur.

Bilindiği üzere, 1935 yılında yapılan ikinci sayımdan itibaren nüfus sayımları periyodik bir seyir kazanmıştır. 2007 yılından sonra ise, ADNKS (Adrese Dayalı Nüfus Kayıt Sistemi) ile her yıl nüfusumuz hakkında bilgi edinilebilmektedir. Bu kapsamda, Artvin ilinin yapılan ilk sayımdaki (1927) nüfusu, 119.947 olarak belirlenmiştir. 2012 yılına gelindiğinde ise, il nüfusu 167.082'ye ulaşmıştır. Bu durumda; 85 yıllık süreçte il nüfusu, yaklaşık 1.4 kat (% 39.3) artmıştır. Ancak söz konusu devrede, ülke genelindeki artışın yaklaşık 5.5 kat (% 454.1) olarak gerçekleştiği dikkate alındığında, araştırma sahasındaki büyümenin ne derece düşük seviyede gerçekleştiği anlaşılmış olacaktır (Tablo 2). Bununla birlikte artış sürekli gerçekleşmemiş, bilakis belli dönemlerde nüfus artış hızında olduğu gibi, nüfus miktarında da azalmalar yaşanmıştır.

Tablo 2 incelendiğinde; araştırma sahası nüfusunun iki farklı gelişim seyrine sahip olduğu açıkça görülecektir:

- 1927-1980 devresi,
- 1980-2012 devresi.

1927-1980 yılları arası kapsayan birinci devrede, il nüfusunda sürekli artış meydana gelmiştir. Söz konusu devrede, gerçekleşen 109.050 kişilik artış, yarım asırlık bir süreçte nüfusun yaklaşık iki (1.9) katına çıkmasına neden olmuştur. Ayrıca belirtilen periyot arasındaki yıllık nüfus artış hızının seyri, ülke geneliyle paralellik arz eder. Nitekim ülkemizde bu oranın en düşük seviyelerinden birinin gerçekleştiği 1940-1945 dönemi, araştırma sahası için de aynı değeri ifade etmektedir (Tablo 2). Kuşkusuz bu durum üzerinde, I. Dünya ve Kurtuluş savaşları (1914-1922) esnasında doğumların az, ölümlerin fazla gerçekleşmesi sonucu, 1940-1945 döneminde ana-baba olma çağındaki nüfus eksikliğinin yanı sıra, bu yıllarda II. Dünya Savaşı'nın oluşturduğu olumsuz atmosferin etkili olduğu şüphesizdir (Özgür, 98: 12). Türkiye genelinde (% 30.6) olduğu gibi, Artvin ilinde (% 22.0) de yıllık nüfus artış hızının en yüksek olduğu dönem, 1955-1960 yılları arasındır. Söz konusu dönemdeki artışın temel nedeni, birçok bilim adamının ifade ettiği üzere, bir taraftan II. Dünya Savaşı'nın sona ermesi ve dolayısıyla da seferberlik

koşullarının ortadan kalkması sonucu, silahaltına alınan erkeklerin evlerine dönmesiyle evlenmelerin ve doğumların artmış olması iken; diğer taraftan da ekonomik, sosyal ve sağlık alanında başlayan olumlu gelişmelerdir (Doğanay, 1997: 157-158, Tandoğan, 1998: 25-26 ve Özgür, 1998: 13). 1975-1980 döneminde ise, nüfus artışı devam etmekle beraber, yıllık nüfus artış hızı önemli oranda azalmıştır. Söz konusu dönemde ülkede mevcut olan siyasi huzursuzlukların, ili de olumsuz etkilediği tahmin edilmektedir (Tıraş, 1997: 166).

**Tablo 2:** Sayım Dönemlerine Göre Artvin İli ve Türkiye Geneli Nüfus ve Nüfus Artış Hızları.

Yıllar	Artvin İli Nüfusu *	Yıllık Nüfus Artış Hızı (%)	Türkiye Nüfusu	Yıllık Nüfus Artış Hızı (%)
1927	119.947**	--	13.648.270	--
1935	132.895	13.4	16.158.018	22.9
1940	142.669	14.7	17.820.950	20.5
1945	148.935	8.7	18.790.174	10.8
1950	163.717	19.8	20.947.188	22.9
1955	176.845	16.0	24.064.763	29.7
1960	196.301	22.0	27.754.820	30.6
1965	210.065	14.0	31.391.421	26.2
1970	225.869	15.0	35.605.176	26.8
1975	228.026	1.9	40.347.719	26.6
1980	228.997	0.8	44.736.957	21.7
1985	226.338	-2.3	50.664.458	26.4
1990	212.833	-11.9	56.473.035	22.9
2000	191.934	-9.8	67.803.927	20.0
2007	168.092	-17.7	70.586.256	5.8
2012	167.082	-1.2	75.627.384	14.2

**Kaynak:** TÜİK Nüfus Sayımları (1927-2012).

İkinci devre olarak nitelendirdiğimiz 1980-2012 yılları arası ise; Artvin il nüfusunun azaldığı bir dönem olarak dikkati çekmektedir. Zira 1970 yılından itibaren azalmaya başlayan yıllık nüfus artış hızı, 1980 yılından sonra negatif değerler göstermeye başlamıştır. Adı geçen yılda 228.997 olan il nüfusu, 32 yıl içerisinde 61.915 kişi azalarak 167.082' ye gerilemiştir (Şekil 2). Bu durumu, sadece doğal nüfus artış hızının azalması ile açıklamak mümkün değildir. Bununla birlikte, son yıllarda ülke genelinde de, nüfus artış hızında azalmaların meydana geldiği göz önüne alındığında; genel anlamda gelişmişlik seviyesindeki yükselmenin etkisi akla gelse bile, araştırma sahası için daha çok göçler böyle bir tablonun karşımıza çıkmasını sağlamıştır.

### III. Nüfusun Dağılışı

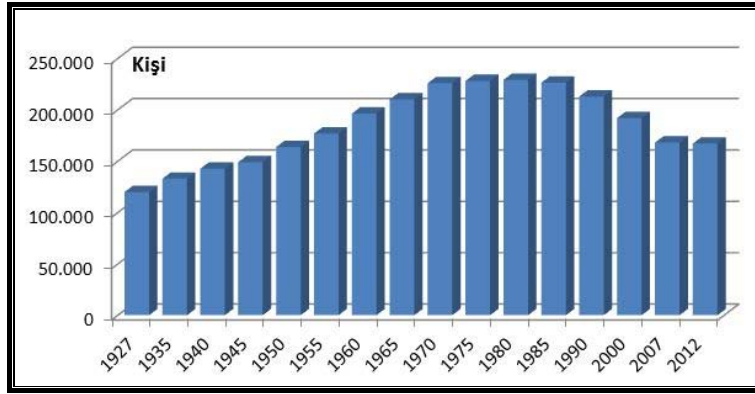
Artvin ilinde nüfusun dağılışında, belirgin farklılıklar dikkat çekmektedir. Bu amaçla hazırlanan Şekil 3'ün incelenmesi ile de görülebileceği üzere, yoğun ve seyrek nüfuslu yerler belirgin bir şekilde ayırt edilebilmektedir. Bu durum, temelde coğrafi çevre koşulları ile ilgilidir. Nitekim iklim, su kaynakları, bitki örtüsü, toprak verimliliği, yeryüzü şekilleri ve yükselti gibi doğal çevre faktörlerinin yanı sıra, tarihi olaylar ve idari yapı ile

\* Nüfus değerleri, ilin günümüz idari yapısı dikkate alınarak hesaplanmıştır.

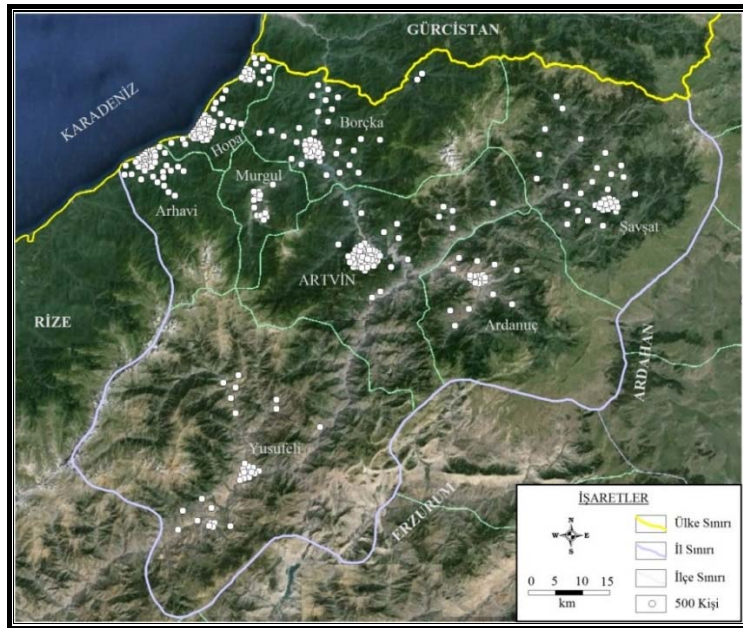
\*\* Bu sayıya Fındıklı (Viçe) nâhiyesinin nüfusu da dâhildir.

*Main Features of the Population in the City of Artvin*

bizzat insan ve onun eseri olan beşeri ve ekonomik faaliyetlerin nüfusun dağılışı üzerinde önemli rol oynadığı birçok coğrafyacı tarafından ifade edilmiştir (Tanoğlu, 1969: 74-78 ve Doğanay, 1997: 217-231). Araştırma sahasındaki nüfusun dağılışında da, bu ve benzeri faktörlerin müşterek rol oynadığını söylemek yanlış olmasa gerekir.



**Şekil 2:** Artvin il nüfusunun 1927-2012 yılları arasındaki seyri.



**Şekil 3:** Artvin ili nüfus dağılış haritası (2012).\*

\* Google Earth harita tabanı kullanılarak hazırlanmıştır.

Sahada nüfus dağılımını belirleyen faktörlerin başında *yeryüzü şekilleri* gelir. Artvin ili arazisi, genel olarak Doğu Karadeniz Dağlık Kuşağı içerisinde yer almakta olup, bu kuşağı oluşturan kıyı ve iç sıradağların birbirine oldukça yaklaştığı, hatta kesiştiği alanda bulunmaktadır. Kıyı kuşağı içerisinde yer alan Kaçkar (3937 m) ve Karçal (3415 m) dağları zirveleri, aynı zamanda araştırma sahasının en yüksek yerleridir. İç sıradağlar içerisinde yer alan Yalnızçam, Akdağ ve Mescit dağları ise, ilin doğu ve güney sınırlarını teşkil etmektedir. Ayrıca Çoruh Nehri ve kollarının oluşturmuş olduğu akarsu şebekesi de, araziye derin vadilerle parçalamıştır. Bu kapsamda, dağlık ve parçalı bir topoğrafik yapıya sahip olan sahada, yerleşim alanlarının dağılımında dağlar ve vadi sistemleri önemli bir belirleyici olmuştur. Buna göre, ilde genellikle kıyı kuşağındaki düz alanlar, akarsu vadileri ve bunların yüksek olmayan yamaçlarında yerleşmelerin ve dolayısıyla da nüfusun toplandığı gözlenmektedir. Ancak sahada dağlık alanların tamamıyla nüfustan yoksun alanlar olduğunu düşünmek de yanlış olur. Nitekim, yaylacılık faaliyetleri büyük oranda sürdürülmekte olup, önemli ölçüde bir nüfus bu faaliyetlere katılmaktadır. Bu durumda, ildeki yüksek kesimlerin en azından mevsimlik olarak nüfus barındırdığı söylenebilir.

Karadeniz'e paralel uzanan söz konusu bu dağlar, iklim koşulları açısından da belirgin farklılıklar oluşmasına vesile olmuştur. Özellikle kıyı kuşağı dağların denize bakan yamaçlarında, nemli ve ılıman iklim koşulları görülürken; iç kesimlere doğru bu koşullar tedrici bir şekilde etkisini yitirmektedir. İnsan yaşamına ve çeşitli ekonomik faaliyetlere daha uygun olan bu koşullar nedeniyle, nüfusta kıyı kesiminde toplanma eğilimi meydana gelmiş; iç kesimlerde de benzer iklim şartlarının nispeten hissedildiği vadi içleri, ekseriyetle tercih edilmiştir. İlde görülen bu yöresel iklim farklılıkları; doğal bitki örtüsünün yanı sıra, tarımsal üretim üzerinde de etkili olmaktadır. Bu nedenle de, saha içerisinde çay, kivi, turuncgiller, zeytin, buğday gibi farklı iklim istekleri bulunan tarımsal ürünlerin yetiştirildiğini görmek mümkündür. Bunlardan daha fazla ekonomik değer ifade edenlerin (çay vb.) tarımının yapıldığı alanlar, nüfus açısından da yoğunluk kazanan kesimler olmuştur.

Sahadaki dağların bir diğer etkisi de, ulaşım faaliyetleri üzerinde görülmektedir. Kıyı ile iç kesimler arasındaki ulaşım, ancak akarsu vadileri ve geçitler vasıtasıyla gerçekleşebilmektedir. Bu nedenle de, iç kesimlerde yer alan yerleşmelerin önemli bir kısmı, ulaşım koşullarının elverişli olduğu vadi içlerinde kurulmuştur. Ancak kıyıda yer alan Hopa ve Arhavi ilçeleri, hem karayolu ulaşımı açısından diğerlerine göre avantaja; hem de deniz yolu ulaşımı üstünlüğüne sahiptir. Zira Hopa'da limanın bulunması, bu ilçeye hatta bütün ile ekonomik anlamda canlılık katmaktadır. Ayrıca Karadeniz'in sağladığı avantajlar bunla da sınırlı değildir. Kıyı kesiminde yaşayan ailelerin bir kısmı da geçimini balıkçılıktan sağlamaktadır. Sonuçta, Karadeniz'in beraberinde getirdiği; ekonomik çeşitlilik, ulaşım kolaylığı ve uygun iklim koşulları nedeniyle kıyı kesimleri, nüfusun daha fazla toplandığı ve nüfus yoğunluğunun en yüksek seviyede olduğu alanlar olarak karşımıza çıkmıştır. Bununla birlikte, Hopa ilçesi sınırları içerisinde yer alan ve Gürcistan ile bağlantımızı sağlayan Sarp Sınır Kapısı'nın ticari anlamdaki katkıları da bu noktada etkili olmuştur.

Araştırma sahasındaki nüfus dağılımı üzerinde etkili olan bir diğer faktör de idari yapıdır. Bu kapsamda, idari merkez olan Artvin kenti, birçok açıdan kıyı kuşağındaki



yerleşmeler kadar avantajlı olmasa da, ilde en fazla nüfus barındıran yerleşme olmuştur (Tablo 3).

Bilindiği gibi, yerleşmeleri kırsal ve kent yerleşmeleri olarak ikiye ayırıp incelemek mümkündür. Bu ayırımı farklı ölçütler söz konusu olsa da, pek çok bilim adamı tarafından 10.000 nüfus kriteri esas alınmaktadır. Çalışmamızda da, bu yaklaşım ile yapılan sınıflandırmada, dört kent yerleşmesi (Artvin, Hopa, Arhavi ve Borçka) tespit edilmiştir. Buna göre, il nüfusunun yaklaşık % 42'sinin kentlerde, % 58'inin ise kırsal yerleşmelerde yaşadığı görülmektedir (Tablo 3).

**Tablo 3:** Artvin ilindeki kentler ve nüfusları (2012).

Kentler	Erkek Nüfus	Kadın Nüfus	Toplam Nüfus	İl Nüfusuna Oranı (%)
Artvin	13.134	12.637	25.771	15.42
Hopa	9.193	9.103	18.296	10.95
Arhavi	7.868	8.105	15.973	9.56
Borçka	5.489	5.152	10.641	6.37
<b>Toplam</b>	<b>35.684</b>	<b>34.997</b>	<b>70.681</b>	<b>42.30</b>

**Kaynak:** ADNKS verilerinden derlenmiştir.

Artvin ilinde nüfus yoğunluklarının ilçelere göre dağılımı incelendiğinde; nüfusun dağılışı ile ilgili belirtilen açıklamaları destekleyen bir tablonun karşımıza çıktığı görülmektedir. İl genelinde 22.68 olan aritmetik nüfus yoğunluğu, kuşkusuz yüzölçümü değerlerinin de etkisiyle, kıyı ilçelerinde daha yüksek gerçekleşmiştir. Yoğunluk değerlerinin en yüksek olduğu Hopa (156.26) ilçesini, yine bir kıyı ilçesi olan Arhavi (65.55) takip etmektedir. Merkez ilçenin (31.05) bu açıdan ancak üçüncü sırada yer alabildiği ilde, en geniş alana sahip olan Yusufeli ilçesi (9.79) ise, son sırada bulunmaktadır (Tablo 4).

**Tablo 4:** Artvin ilindeki nüfus ve nüfus yoğunluklarının ilçelere göre dağılımı (2012).

İlçe Adı	Toplam Nüfus	Yüzölçümü (km <sup>2</sup> )	Nüfus Yoğunluğu (km <sup>2</sup> /kişi)
Merkez	33.692	1085	31.05
Ardanuç	11.406	989	11.53
Arhavi	19.602	299	65.55
Borçka	22.964	799	28.74
Hopa	33.129	212	156.26
Murgul	6.395	336	19.03
Şavşat	17.660	1377	12.82
Yusufeli	22.234	2270	9.79
<b>Toplam</b>	<b>167.082</b>	<b>7367</b>	<b>22.68</b>

**Kaynak:** TÜİK verilerinden yararlanılarak hesaplanmıştır.

#### IV. Nüfusun Cinsiyet Oranı ve Yaş Yapısı

Bir bölgedeki nüfusun yaş ve cinsiyet yapısı, demografik öneminin yanı sıra, sosyal ve ekonomik özellikler bakımından da büyük önem taşır (Koca, 2005: 84). Belirli bir nüfus içerisindeki 100 veya 1000 kadın başına düşen erkek sayısı (Doğanay, 1997: 164 ve

Tümertekin ve Özgüç, 2011: 272) olarak tanımlanan *cinsiyet oranının* belirlenmesi ve bilinmesi bu açıdan da önem arz etmektedir.

Artvin ilinde, erkek ve kadın nüfusları arasında çok büyük farklılıklar olmamakla birlikte; uzun süren savaflara bağlı olacak ki, Cumhuriyetin ilk yıllarından itibaren kadın nüfus fazlalığı dikkat çekmektedir. Aradaki en büyük fark 1945 yılında meydana gelmiş olup, adı geçen yılda cinsiyet oranı % 92.2 olarak gerçekleşmiştir. Bu durumun o yıllarda erkek nüfusun silahaltına alınmasından kaynaklanmış olabileceği kanaatindeyiz. Sahada 1990 yılından sonra ise erkek nüfus oranında artış meydana gelmiştir. Buna bağlı olarak, 2000 ve 2012 yıllarında erkek nüfus fazlalığı görülürken; 2007 yılında sadece 42 kişilik bir farkla kadın nüfus daha fazla olmuştur. Son nüfus sayımı (2012) verilerine göre, Artvin ilinde erkek ve kadın nüfus oranları (erkek % 50.3, kadın % 49.7) , Türkiye ortalamasıyla (erkek % 50.2, kadın % 49.8) neredeyse aynı değerleri göstermiştir (Tablo 5). Belirtilen çerçevede, sahada cinsiyet yapısını büyük oranda değiştirecek olayların meydana gelmediği anlaşılmaktadır. Ancak Artvin ilinin göç veren bir saha olduğu düşünüldüğünde; ilk bakışta çelişki gibi görünen bu durum, göç edenlerin tüm aile bireyleri ile birlikte bahsi geçen faaliyete katılmaları ile açıklanabilir. Nitekim 2012 yılında ilden göç edenler arasında kadınların daha fazla olduğu gerçeği, bu durumu kanıtlamaktadır.

**Tablo 5:** Artvin ilinde nüfusun cinsiyet yapısı ve oranı (1927-2012).

Yıllar	Erkek Nüfus	Yüzdesi (%)	Kadın Nüfus	Yüzdesi (%)	Cinsiyet Oranı (%)
1927	58.647	48.9	61.297	51.1	95.6
1935	64.348	48.4	68.547	51.6	93.8
1940	69.678	48.8	72.991	51.2	95.4
1945	71.465	48.0	77.470	52.0	92.2
1955	85.677	48.5	91.168	51.5	93.9
1960	96.463	49.1	99.838	50.9	96.6
1965	102.630	48.9	107.435	51.1	95.5
1970	110.613	49.0	115.256	51.0	95.9
1975	113.829	49.9	114.197	50.1	99.6
1980	112.606	49.2	116.391	50.8	96.7
1985	110.557	48.8	115.781	51.2	95.4
1990	104.093	48.9	108.740	51.1	95.7
2000	96.599	50.3	95.335	49.7	101.3
2007	84.025	50.0	84.067	50.0	99.9
2012	84.060	50.3	83.022	49.7	101.2

**Kaynak:** TÜİK nüfus sayım sonuçlarından derlenmiştir.

Sahadaki cinsiyet yapısını ilçeler bazında ele aldığımızda ise; yine arada büyük farklılıklar olmamakla birlikte; Arhavi ve Yusufeli haricindeki diğer ilçelerde, erkek nüfus fazlalığı görülmektedir. Erkek nüfus oranının en fazla olduğu Murgul ilçesinde ( % 51.95), burada bulunan bakır madeni işletmesinde çalışan erkek işgücünün bu oranı arttırdığı şüphesizdir (Tablo 6).

Nüfusun en az cinsiyet yapısı kadar önemli olan diğer bir özelliği de, yaş yapısıdır. Her hangi bir yerdeki nüfusun sözü geçen özelliğinin bilinmesi, en başta insanların ihtiyaçlarının, eğilimlerinin ve sosyal işlevlerinin belirlenmesi ve bu yönde uygulanacak politikaların oluşturulması açısından önem arz etmektedir (Işık, 1997: 287). Özellikle

sosyal ve ekonomik amaçlı planlamalarda, stratejilerin isabetli seçilebilmesi bakımından bu gereklidir Doğanay, 1997: 165). Örneğin, nüfus içindeki çocuk, yetişkin ve yaşlı oranlarının bilinmesi, bunlara yönelik eğitim, istihdam, sağlık ve bakım hizmetlerinin planlanmasında kolaylıklar sağlayacaktır (Özgür, 1998: 76). Bu nedenle de, Artvin il nüfusu hem geniş, hem de dar aralıklı sınıflandırılmaya tabi tutularak, çeşitli çıkarımlarda bulunulmaya çalışılacaktır.

**Tablo 6:** Artvin ilindeki erkek ve kadın nüfusun ilçelere göre dağılımı (2012).

İlçe Adı	Erkek Nüfus	Yüzdesi (%)	Kadın Nüfus	Yüzdesi (%)
Merkez	17144	50.88	16548	49.12
Ardanuç	5770	50.59	5636	49.41
Arhavi	9672	49.34	9930	50.66
Borçka	11703	50.96	11261	49.04
Hopa	16595	50.09	16534	49.91
Murgul	3322	51.95	3073	48.05
Şavşat	8861	50.18	8799	49.82
Yusufeli	10993	49.44	11241	50.56
<b>Toplam</b>	<b>84060</b>	<b>50.31</b>	<b>83022</b>	<b>49.69</b>

**Kaynak:** ADNKS verilerinden derlenmiştir.

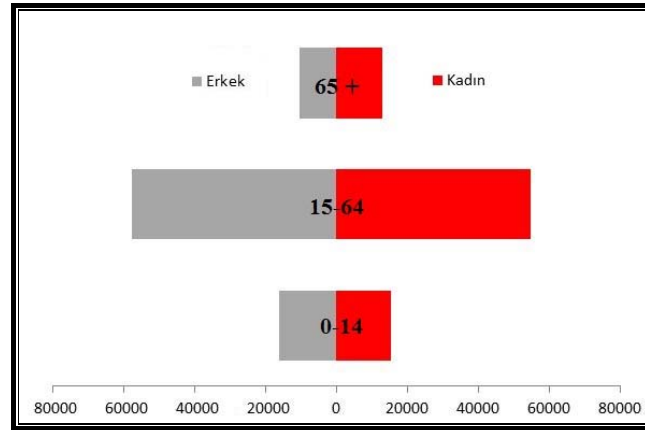
Geniş aralıklı gruplandırmaya göre, Artvin il nüfusunun % 18.74'ü, 0-14 yaş grubunda yer almaktadır. Ülkemiz genelinde ise, aynı yaş grubunda bulunanların oranı % 24.94'tür. Bu durum, araştırma sahasındaki çocuk nüfusun ve dolayısıyla da doğum oranlarının düşük olduğunun önemli bir kanıtıdır. İlde, çalışma çağı nüfusu olarak adlandırılan 15-64 yaş aralığındaki kişi sayısı ise 112.587 olup, toplam nüfusun % 67.38'ini teşkil etmektedir. Bu oran, ülkemiz genelindeki (% 67.55) ile neredeyse aynıdır (Tablo 7). Bilindiği üzere, istihdam şartlarının da uygun olması durumunda, bir yerdeki çalışma çağı nüfusunun sayısal ve oransal fazlalığı, o yerin ekonomisi için olumlu sonuçlar ortaya çıkarmaktadır (Doğanay, 1997: 167). Ancak ilde yeterli istihdam alanının bulunmaması, söz konusu yaş grubundaki nüfusun bir kısmının işsiz kalmasına, bir kısmının da göç etmesine neden olmaktadır. Nitekim 2011 yılı verilerine göre; ilde işsizlik oranı % 6.0 olarak kaydedilmişken, istihdam oranı ise ancak % 54.7'de kalmıştır (TÜİK, Seçilmiş Göstergelerle Artvin 2012.). Araştırma sahasındaki yaşlı nüfus (65 yaş üstü) oranı ise oldukça yüksektir. Zira Artvin, TÜİK verilerine (2012) göre, ülke genelinde bu oranın en yüksek olduğu iller sıralamasında beşinci sırada yer almıştır. Türkiye ortalamasının % 7.51 olduğu bu değer, ilde % 13.88 olarak gerçekleşmiştir (Tablo 7 ve Şekil 4). Bu durum, bir taraftan hayat standartları ve sağlık alanındaki iyileşmenin; diğer taraftan da ilden göç edenlerin emeklilik çağında memleketlerine geri dönüş yapmalarının bir sonucu olabilir.

Geniş aralıklı gruplandırma, nüfusun *bağımlılık oranının* hesaplanmasında da kullanılabilir. Çalışma çağı dışındaki nüfusun (0-14 ve 65+), çalışma çağı içerisindeki nüfusa (15-64) oranlanması sonucu elde edilen bu oran, 2012 yılı için Artvin'de % 48.4 iken, Türkiye genelinde % 48.0 olarak gerçekleşmiştir. Buna göre, araştırma sahasındaki değerlerin, ülkemiz geneli ile paralellik gösterdiği anlaşılmaktadır.

**Tablo 7:** Geniş aralıklı yaş gruplandırmasına göre Artvin ili ve Türkiye geneli nüfusları (2012).

Yaş Grubu	Artvin İli	Yüzdesi (%)	Türkiye Geneli	Yüzdesi (%)
0-14	31.304	18.74	18.857.179	24.94
15-64	112.587	67.38	51.088.202	67.55
65+	23.191	13.88	5.682.003	7.51
<b>Toplam</b>	<b>167.082</b>	<b>100</b>	<b>75.627.384</b>	<b>100</b>

**Kaynak:** ADNKS verilerinden derlenmiştir.



**Şekil 4:** Artvin ili nüfusunun geniş aralıklı gruplandırmaya göre dağılımı (2012).

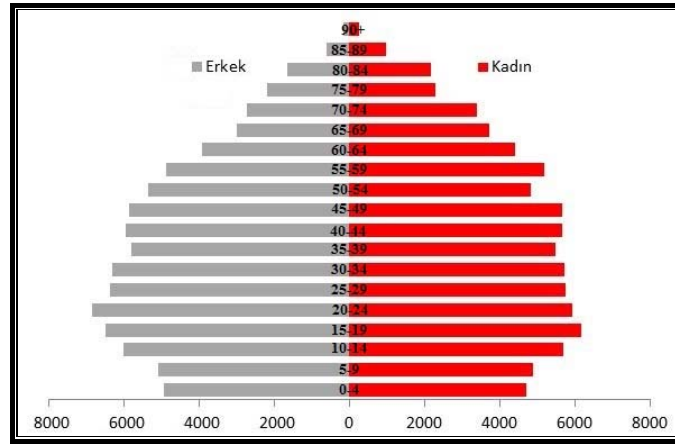
İl nüfusunun dar aralıklı yaş gruplandırmasında da, benzer sonuçlar ortaya çıkmakla beraber, oluşan nüfus piramidinin gelişmiş ülkelerin piramidine benzediği dikkat çekmektedir. Buna göre; sahada doğum oranlarının günümüzden 20-25 yıl öncesine göre oldukça hızlı bir şekilde azaldığını, yaşlı nüfus oranında ise bir artma eğiliminin ortaya çıktığını söyleyebiliriz. Ayrıca, ildeki çalışma çağı içerisinde yer alan dinamik nüfus varlığı, yeterli iş imkânlarının sağlanması durumunda, il ekonomisine önemli katkılar sunabilecek potansiyeldedir (Şekil 5).

## V. Göçler

Birçok bilimin araştırma konuları içerisinde yer alan göç olgusu, özellikle nüfusun dağılışı üzerinde belirleyici olması ile neden ve sonuçları itibarıyla coğrafyanın da öncelikli inceleme alanlarından biridir. Nitekim göçler, yerleşmelerin nüfuslarını etkilediği gibi nüfusun demografik yapısında da önemli değişikliklere neden olabilmektedir. Nüfusun; devamlı yaşam bölgelerini kişisel, aileler ve gruplar halinde terk edip, geçici ya da sürekli olarak yaşamak amacıyla bir başka yere gitmesi (Doğanay, 1997: 172-173) şeklinde tanımlanabilecek olan göç; bir taraftan nedenleri, diğer taraftan da hem göç alan, hem de göç veren bölgelerdeki sonuçları itibarıyla önemle üzerinde durulması gereken bir olgudur.

Bilindiği üzere, Karadeniz bölgesi ve özellikle de Doğu Karadeniz bölümü, ülkemizin en fazla göç veren yerleri arasında olagelmıştır (Doğanay, 1986: 281). Araştırma

sahamızı teşkil eden Artvin ili de, bulunduğu bölge ile aynı kaderi paylaşmakta olup, **göç veren** yerleşmeler arasında kendisine yer bulmuştur. Ancak bu ifadeden, ilin hiç göç almadığı gibi yanlış bir kaniya kapılmamak gerekir. Zira Artvin ili, her dönemde göç alıyor olmakla birlikte, verdiği göç daha fazla gerçekleşmekte; bir başka deyişle, net göç negatif değerler göstermektedir. Örneğin aradaki farkın en fazla olduğu 1985-1990 devresinde; 32.713 kişi Artvin'den ülkemizin değişik yerlerine göç etmişken, 12.341 kişi de göç yoluyla ile gelmiş idi. Yani, söz konusu devrede yaşanan net göç -20.372 iken, net göç hızı da % -98.6 olarak karşımıza çıkmıştır. 2007-2012 devresinde ise; 39.755 kişi Artvin'den göç etmişken; ilin aldığı göç miktarı da 35.255 kişidir. Buna göre, adı geçen devrede yaşanan net göç -4.500, net göç hızı da % -27.3 olmuştur. Yıllık değerler dikkate alındığında ise, 2010-2011 yılları arasında, ilin aldığı ve verdiği göç miktarları eşitlenmiş ve net göç hızı da sıfır olarak gerçekleşmiştir. Tablo 8'in incelenmesi ile de görülebileceği üzere, Artvin ilinin dışarıya verdiği göç miktarında azalma olmamışsa da, aldığı göç miktarında önemli oranda artış meydana geldiği açıkça ortadadır. Bu durum bize, ekonomik ve sosyal kısıtlılıklar nedeniyle ilden yaşanan göçlerin hâlâ devam ettiğini, ancak eskiden göç etmiş olanların da özellikle emekli olduktan sonra memleketlerine geri dönüş yaptığını kanıtlamaktadır. Bütün bunlara ek olarak Artvin, 1995-2000 devresinde net göç hızına göre yapılan sıralamada en fazla göç veren 8. il iken (TÜİK, 2005: 48-49), 2011-2012 yılları arasında 39. sırada yer almıştır. Bu istatistiki veriler, araştırma sahasındaki net göç miktarının, hâlâ negatif değerler göstermekle beraber, giderek azaldığı gerçeğini ortaya koymuştur.



Şekil 5: Artvin ili nüfusunun dar aralıklı gruplandırılmaya göre dağılımı (2012).

Eldeki veriler ışığında, Cumhuriyet tarihi boyunca ilden yaşanan göçleri dâhi tam olarak ortaya koymak oldukça güçtür. Ancak diğer illerde yaşayan Artvin ili nüfusuna kayıtlı olanlar, bu konuda bize fikir verebilir. Buna göre, araştırma sahası sınırları dışında ikamet eden 279.243 kişi, Artvin ili nüfusuna kayıtlıdır. Bunların yaklaşık % 72'si (%71.63), dört büyükşehirde (İstanbul, Bursa, Ankara ve Kocaeli) toplanmıştır (Şekil 6). Bunlardan ilk sırada gelen İstanbul'da yaşayan Artvinlilerin il nüfusuna oranı, % 50'ye

yaklaşmıştır. Buna ikinci sırada gelen Bursa da eklendiğinde, bu oran % 86.5'e yükselmektedir. Bu çerçevede genel olarak bakıldığında, araştırma sahası dışında yaşayan Artvinlilerin, il nüfusunun neredeyse iki katına (1.7) denk geldiği görülecektir (Tablo 9). Ayrıca, ilden yurt dışına göç etmiş olanlarla ilgili 2012 yılı için elde veri bulunmamaktadır. Bununla birlikte, TÜİK verilerine göre, 2000 yılında doğum yeri Artvin olan 1.178 kişi yurt dışında ikamet etmekte idi (DİE, 2001: 82). Bu sayıya daha önce göç etmiş ailelerin, gittikleri ülkede doğan çocukları da eklendiğinde önemli bir yekûn tutacağı aşikârdır.

**Tablo 8:** Artvin ilinin yıllara göre aldığı ve verdiği göç miktarları ile hızları (1975-2012).

Yıllar	Aldığı Göç	Verdiği Göç	Net Göç	Net Göç Hızı (%)
1975-1980	10.472	23.159	-12.687	-61,2
1980-1985	12.276	23.131	-10.855	-51,1
1985-1990	12.341	32.713	-20.372	-98,6
1995-2000	14.374	25.934	-11.560	-63,6
2007-2012*	35.255	39.755	-4500	-27,3
2007-2008	6.700	8.660	-1.960	-11,7
2008-2009	6.206	7.547	-1.341	-8,1
2009-2010	7.115	7.988	-873	-5,3
2010-2011	7.948	7.948	0	0,0
2011-2012	7.286	7.612	-326	-1,9

**Kaynak:** TÜİK göç istatistikleri ile ADNKS verilerinden derlenmiştir.

**Tablo 9:** Artvin nüfusuna kayıtlı olanların illere göre dağılımı (2012).

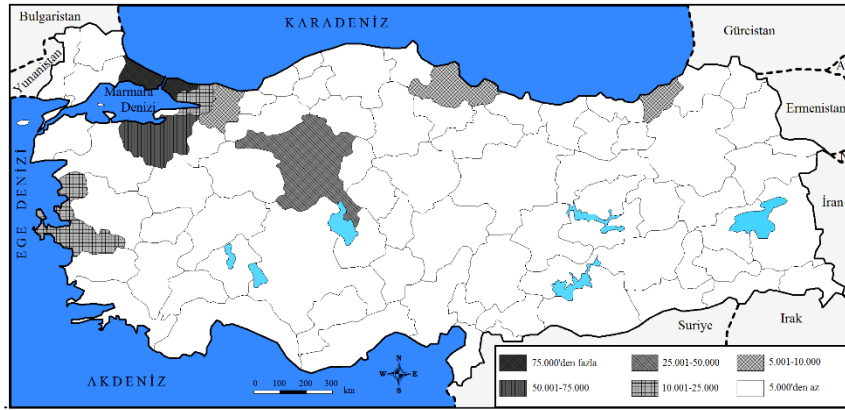
İller	Nüfus Miktarı	Artvin İl Nüfusuna (2012) Oranı	Artvin Dışında Yaşayan Nüfusa Oranı
İstanbul	81.862	48,99	29,31
Bursa	62.750	37,56	22,47
Ankara	31.444	18,82	11,26
Kocaeli	23.997	14,36	8,59
İzmir	10.877	6,51	3,89
Samsun	8.052	4,82	2,88
Rize	7.480	4,48	2,68
Sakarya	5.733	3,43	2,05
Toplam	232.195	138,97	83,15
Diğer İller	47.048	28,16	16,85
Genel Toplam	279.243	167,13	100

**Kaynak:** ADNKS verilerinden derlenmiştir.

Sahadaki göçler, *daimi ikametgâh* ölçütü esas alınarak da, belli bir sınıflandırmaya tabi tutulabilir. Bu kapsamda, 2011-2012 yılları arasında ilden dışarıya olan göçler ile Artvin'e yaşanan göçler ele alınmıştır. Söz konusu dönemde, toplamda 7612 olan sahadan göç edenlerin dağılımına bakıldığında; Artvin nüfusuna kayıtlı olanların dağılımı ile paralellik gösterdiği dikkat çekmektedir. Zira o sınıflandırmada ilk dört sırada yer alan iller, burada da ilk beşe girebilmişlerdir. Sıralamada ilk iki sıra değişmemekle beraber, üçüncü sırayı sınır komşusu olan Rize ili almıştır. Genel olarak ele alındığında ise; ilden yaşanan göçlerin genel çekim merkezleri olan büyükşehirler (İstanbul, Bursa, Ankara, Kocaeli ve

\* Bu döneme ait net göç hızının hesaplamasında kullanılan formül için bakınız: Özgür, 2010: 55-56.

İzmir ile bölgesel çekim merkezlerine (Rize, Trabzon, Samsun, Erzurum gibi) yöneldiği görülmektedir (Tablo 10 ve Şekil 7). Ayrıca bu yerlerin, 1877-1878 Osmanlı-Rus savaşından sonra, Artvin'den göç eden 93 muhacirlerinin en fazla yerleştirildiği iller olması (Demirel, 2009: 323), bu durumun da göç edilen yerlerin seçiminde önemli bir etken olabileceği izlenimini ortaya çıkarmaktadır.



Şekil 6: Artvin nüfusuna kayıtlı olanların illere göre dağılımı (2012).

Araştırma sahasındaki göç olgusu ile ilgili en dikkat çekici özellik, en fazla göç verdiği ve aldığı illerin tamamıyla aynı olmasıdır (Tablo 10 ve Şekil 8). Sıralamada bile ancak ufak tefek farklılıkların olması, daha önce göç verdiği bölgelere hâlâ göçün devam etmekte beraber, buralardan geri dönüşlerin de yaşandığının önemli bir kanıtı niteliğindedir. Özellikle İstanbul ve Ankara gibi ülkemizin en büyük kentlerine verdiği göç miktarının, bu illerden aldığı göç miktarından daha düşük olması, bu bakımdan oldukça manidardır.

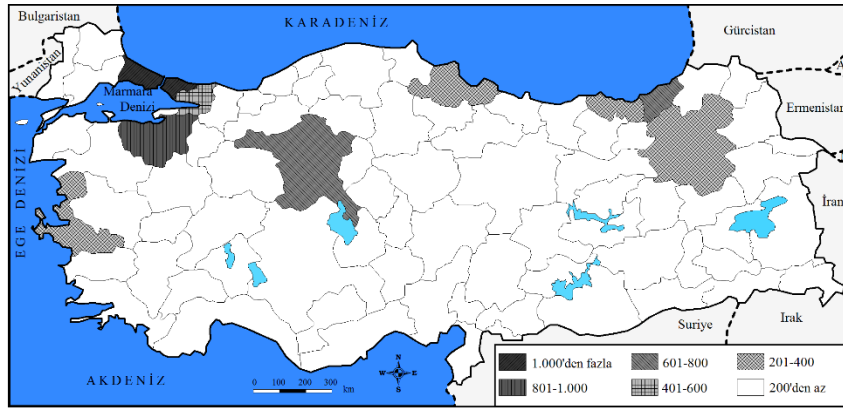
Tablo 10: Artvin ilinden göç eden ve göç yoluyla ile gelen nüfusun dağılımı (2012).

Artvin İlinden Göç Eden Nüfusun İllere Göre Dağılımı			Artvin İline Göç Eden Nüfusun İllere Göre Dağılımı		
İlin Adı	Göç Eden Nüfus	Yüzdesi (%)	İlin Adı	Göç Eden Nüfus	Yüzdesi (%)
İstanbul	1.194	15.69	İstanbul	1.226	16.83
Bursa	892	11.72	Bursa	665	9.13
Rize	687	9.02	Ankara	646	8.87
Ankara	608	7.99	Rize	553	7.59
Kocaeli	423	5.56	Samsun	342	4.69
Trabzon	388	5.10	Kocaeli	320	4.39
Samsun	301	3.95	Trabzon	310	4.25
Erzurum	285	3.74	Erzurum	274	3.76
İzmir	224	2.94	İzmir	241	3.31
<b>Toplam</b>	<b>5002</b>	<b>65.71</b>	<b>Toplam</b>	<b>4577</b>	<b>62.82</b>
<b>Diğer İller</b>	<b>2610</b>	<b>34.29</b>	<b>Diğer İller</b>	<b>2709</b>	<b>37.18</b>
<b>Genel Toplam</b>	<b>7612</b>	<b>100</b>	<b>Genel Toplam</b>	<b>7286</b>	<b>100</b>

Kaynak: ADNKS verilerinden derlenmiştir.

### Artvin İlinde Nüfusun Başlıca Özellikleri

Araştırma sahasındaki göç hareketliliği, cinsiyet ve yaş yapısına göre incelendiğinde de bazı sonuçlara ulaşmak mümkündür. Aradaki fark çok büyük olmamakla birlikte, Artvin'in aldığı göçlerde erkek, verdiği göçlerde ise kadın fazlalığı ortaya çıkmıştır. Bu durum, günümüz şartlarında artık göçlerin tüm aile bireylerini kapsayan bir niteliğe dönüşmesinin bir sonucu olarak düşünülebilir. Artvin ilinin aldığı ve verdiği göçler yaş yapısına göre karşılaştırıldığında ise; en büyük farkın 50 yaş üstü grupta meydana geldiği görülmektedir. İl dışına göç edenlerin % 13.7'si, söz konusu yaş grubunda yer alırken; bu oran, göç yoluyla ile gelenlerde % 17.9 olarak gerçekleşmiştir (Tablo 11). Karşımıza çıkan bu tablo, çalışmak üzere göç etmiş olan ailelerin bir kısmının, emeklilik dönemlerinde memleketlerine geri dönüş yaptığı varsayımını doğrulamaktadır.



Şekil 7: Artvin ilinden göç eden nüfusun illere göre dağılımı (2012).

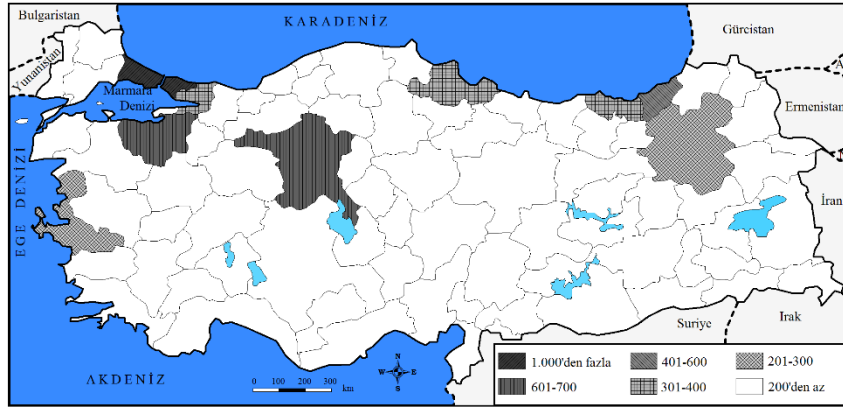
Sahada yaşanan göçleri sebeplerine göre incelediğimizde; hem il dışına, hem de diğer illerden Artvin'e yaşanan göçlerde en önde zikredilen sebep, göçlerin hane fertlerinden birine bağımlı olarak gerçekleştiğidir. Ancak bu, göçün temel sebebi hakkında bilgi verici olmayıp diğer sebepleri de kapsayan bir ifadedir. Bu nedenle, sahadan yaşanan göçlerin en önemli sebebi, *iş arama/bulma* olarak belirtilebilir. Nitekim ilden göç edenlerin yaklaşık % 21.3'ü, göç etme sebebini bu şekilde belirtmiştir. Ayrıca hanedeki fertlerden birine bağımlı göç içerisinde de, ekonomik amaçlı göçlerin önemli bir yer tutacağını düşündüğümüzde, bu oranın %30'lara çıkacağı varsayımında bulunmak yerinde olacaktır. Sahadaki insanların göç etmelerindeki ikinci temel sebep ise *atama*dır (% 16.0). Geçmişten beri eğitime verilen önemden kaynaklandığını düşündüğümüz sahadaki memur kesimin fazlalığı, bunu ikinci sıraya getirmiştir. Artvin'den göçe neden olan diğer bir sebep ise, *eğitim*dir (% 11.9). Bu amaçla yapılan göçler, başta yükseköğretime (üniversite) yönelik olmakla beraber, lise eğitimini il dışında almak isteyenler tarafından da gerçekleştirilmektedir. Bunları, % 7.7'lik payla *evlilik* nedeniyle göç edenler takip etmektedir (Tablo 12).



**Tablo 11:** Artvin ilinin aldığı ve verdiği göçlerin cinsiyet ve yaş yapısına göre dağılımı (2012).

Yaş Grupları	Aldığı Göç						Verdiği Göç					
	Erkek	%'si	Kadın	%'si	Toplam	%'si	Erkek	%'si	Kadın	%'si	Toplam	%'si
0-14	502	47.7	550	52.3	1052	14.4	617	51.9	572	48.1	1189	15.6
15-49	2578	52.3	2351	47.7	4929	67.7	2688	49.9	2696	50.1	5384	70.7
50+*	664	50.9	641	49.1	1305	17.9	486	46.8	553	53.2	1039	13.7
<b>Toplam</b>	<b>3744</b>	<b>51.4</b>	<b>3542</b>	<b>48.6</b>	<b>7286</b>	<b>100</b>	<b>3791</b>	<b>49.8</b>	<b>3821</b>	<b>50.2</b>	<b>7612</b>	<b>100</b>

**Kaynak:** ADNKS verilerinden derlenmiştir.

**Şekil 8:** Artvin iline göç eden nüfusun illere göre dağılımı (2012).

Göç yoluyla Artvin'e gelen 14.374 kişinin göç etme sebeplerini incelediğimizde ise, farklı eğilimler dikkat çekmektedir. Yukarıda belirtilen gerekçelerden dolayı, hanedeki fertlerden birine bağımlı göç göz ardı edildiğinde; göç sebepleri arasında ilk sırada *atamanın* yer aldığı görülmektedir. İl sınırları içerisinde oldukça fazla kamu çalışanının bulunması, bu sonucu ortaya çıkarmıştır. İkinci sırada yer alan *iş arama/bulma* (% 11.3)'yü *deprem* (% 9.2) takip etmektedir. Bu sıralamada depremin kendine ön sıralarda yer bulmuş olması, Kocaeli ve çevresinde yerleşmiş olan Artvinlilerden bir kısmının, 1999 yılında yaşanan büyük Marmara Depremi sonucu, geri dönüş yaptığı şeklinde yorumlanabilir. İle yaşanan göçlerin diğer önemli sebeplerini ise, *eğitim* (% 5.2) ve *evlilik* (% 4.7) oluşturmaktadır (Tablo 12). Önceleri Kafkas Üniversitesi'ne bağlı fakültelerin bulunduğu Artvin'de, 2007-2008 eğitim-öğretim yılından itibaren Artvin Çoruh Üniversitesi kurulmuştur. Söz konusu üniversitede, kuruluş yılında öğrenci sayısı 1736 iken, bu sayı yıldan yıla sürekli artarak, günümüzde 4448'e ulaşmıştır (Artvin Çoruh Üniversitesi 2013-2017 Stratejik Planı, 2012: 16). Bu veriler ışığında, Artvin'e göç etme sebepleri arasında, eğitimin oranının artacağı tahmininde bulunmak yanlış olmasa gerekir.

\* Bu sınıflandırmada 50 yaş ve üzerinin bir tutulması, eskiden çalışmak için göç etmiş olanların, genellikle söz konusu yaşlarda emekli olmalarındandır.

**Tablo 12:** Artvin ilinin aldığı ve verdiği göçlerin sebeplerine göre dağılımı (2000).

Göç Etme Sebebi	Göç Eden Nüfus			% 'si	Göç Yoluyla Gelen Nüfus			% 'si
	Erkek	Kadın	Toplam		Erkek	Kadın	Toplam	
Hanedeki Fertlerden Birine Bağımlı Göç	2711	4884	7595	29.3	1161	2199	3360	23.4
İş Arama/Bulma	4305	1205	5510	21.3	1432	186	1618	11.3
Atama	2772	1373	4145	16.0	2586	750	3336	23.2
Eğitim	1877	1212	3089	11.9	517	231	748	5.2
Evlilik	63	1934	1997	7.7	27	642	669	4.7
Deprem	20	18	38	0.1	651	676	1327	9.2
Güvenlik	61	24	85	0.3	34	10	44	0.3
Diğer	2037	1133	3170	12.2	2159	967	3126	21.7
Bilinmeyen	168	137	305	1.2	86	60	146	1.0
<b>Toplam</b>	<b>14014</b>	<b>11920</b>	<b>25934</b>	<b>100</b>	<b>8653</b>	<b>5721</b>	<b>14374</b>	<b>100</b>

**Kaynak:** TÜİK verilerinden derlenmiştir.

Artvin ilinin nüfusu üzerinde önemli oranda değişikliğe neden olan bir diğer göç tipi de, mevsimlik göçlerdir. Söz konusu göçler, araştırma sahası için, kış döneminde il dışında ikamet ettikten sonra, yaz aylarını geçirmek üzere memleketlerine gelen aileler tarafından temsil edilir. Bunların sayılarını tam olarak belirlemek mümkün olmamakla birlikte, on binlerle ifade edilebilecek rakamlara ulaşacağı tahmin edilmektedir. Bir taraftan yörenin yüksek kesimlerinde kış koşullarının ağır geçmesi ile ekonomik kısıtlılıkların ortaya çıkardığı göç etme zorunluluğu; diğer taraftan ise memlekete duyulan özlem, böyle bir tablonun karşımıza çıkmasını sağlamıştır.

## VI. Sonuç ve Öneriler

Artvin ili nüfusu, Cumhuriyet tarihi boyunca genel anlamda artış göstermiştir. Ancak sayım devreleri arasında önemli farklılıkların olduğu da dikkat çekmektedir. Bu kapsamda 1980 yılına kadar sürekli artan saha nüfusu, bu tarihten sonra da azalma eğilimine girmiştir. Bu durum üzerinde etkili olan en önemli faktör, göçlerdir. Sahada 1970'li yıllardan sonra yoğunluk kazanan il dışına yaşanan göçler, günümüzde hâlâ devam etmekle beraber; ilin aldığı göç miktarında da önemli oranda artış yaşanmıştır. Ulaşım ve iletişim koşullarında meydana gelen gelişmeler ile eskiden göç etmiş Artvinlilerdeki memleket özleminden kaynaklandığını düşündüğümüz bu durum neticesinde de, aradaki fark azalmış ve ilin toplam nüfusu üzerinde göçlerin etki oranı eskiye nazaran düşmüştür.

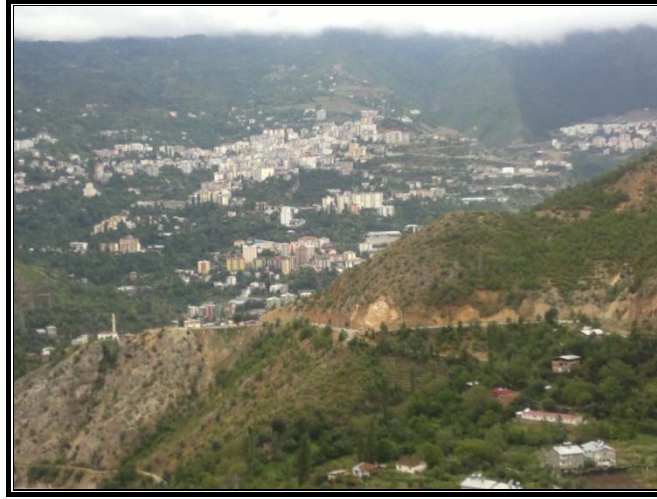
Araştırma sahasında 2012 yılı verilerine göre, 167.082 kişi ikamet etmektedir. Ancak söz konusu nüfus, sahaya eşitsiz bir şekilde dağılmıştır. Öncelikle ilin sahip olduğu doğal çevre koşulları ile ilgili olduğunu düşündüğümüz bu durum sonucunda, il arazisinin önemli bir kısmı seyrek nüfusa sahip iken; belli alanlar (kıyı kesimi ile iç kesimlerde akarsu vadileri) ise, daha yoğun bir nüfus barındırmaktadır.

Artvin il nüfusunun yaş gruplarına göre dağılımında, çocuk nüfus oranının düşük olduğu, ancak çalışma çağı ve yaşlı nüfus oranlarında yığılmaların meydana geldiği görülmektedir. Bununla birlikte, ilde yeterli istihdam alanı oluşmadığından dolayı, çalışma çağındaki nüfusta il dışına önemli oranda göç yaşanmaktadır. Sahadaki söz konusu potansiyel anlamda dinamik ve üretken nüfusun göç etmesi, il ekonomisi açısından önemli

bir kayıptır. Bu nedenle, ildeki mevcut istihdam alanlarının kapasitesinin artırılması ile yeni iş olanaklarının oluşturulması, bu sorunun çözümü açısından yararlı bir tedbir olacaktır. İlin sahip olduğu doğal ve kültürel turistik çekicilikler, bu bakımdan ilde turizm faaliyetlerine, özellikle de kırsal turizme yönelmenin faydalı sonuçlar verebileceği izlenimini uyandırmaktadır.

Sahadaki yaşlı nüfus oranının yüksek olması, bu konuda da çeşitli tedbirlerin alınmasını zorunlu kılmaktadır. Bu bağlamda muhtaç durumdaki yaşlıların bakımını sağlayacak, yeterli sayıda huzur evlerinin yapılması önemli bir adım olabileceği gibi, sağlık kuruluşlarının imkân ve kapasitelerinin artırılması ve bunlarda özellikle yaşlılarda daha çok görülen hastalık dallarında uzman doktorların çalıştırılması yerinde bir önlem olabilir.

Saha nüfusu niceliksel açıdan yeterli düzeyde gelişim göstermemiş olmasına rağmen, nüfusun yoğun olduğu il ve ilçe merkezlerinde bir takım planlama sorunları ile karşılaşmak da mümkündür. Özellikle yerleşim alanlarının dar olması ve yatırımların düşük düzeyde gerçekleşmesi söz konusu sorunların ortaya çıkmasını tetiklemiştir. Bunlar arasında arsa ve konut sıkıntısı başta gelir (Karakuzulu, 2003: 325). Sahanın dağlık ve engebeli yapısı, arsa fiyatlarının dolayısıyla da, konut ve kira fiyatlarının oldukça yüksek seviyelerde seyretmesine neden olmuştur. Benzer bir durum daha geniş alanlara ihtiyaç duyan kamu binaları ile sanayi tesisleri için de geçerlidir. Bu sorunu çözmek amacıyla, özel teşebbüslere bu bölgede yapacakları toplu konutlar için belli ölçülerde vergi muafiyeti uygulanabileceği gibi, TOKİ tarafından da uygun alanlara yeterli kapasitede konut inşa edilmesi yerinde bir önlem olabilir. Zira sahada, TOKİ'nin yaptığı toplu konutlar, sadece Merkez ve Ardanuç ilçelerinde bulunmaktadır. Bunların sayılarının il düzeyinde artırılmasının, konut ve kira açısından bir rahatlama meydana getireceğini ifade etmek mümkündür.



**Fotoğraf 1:** Artvin kenti, Çoruh vadisinin kuzeydoğuya bakan yamacında kurulmuştur.

Sahadaki şehir ve kasabalarda var olan arsa sıkıntısı, cadde ve kaldırımların dar olması, park ve yeşil alan kısıtlılığı, şehir içi ulaşım güçlükleri gibi pek çok sorunu da beraberinde getirmiştir (Koday ve Erhan, 2010: 229). Özellikle eğimli bir vadi yamacında kurulmuş olan Artvin kentinde (Fotoğraf 1) çok daha bariz olan bu durum, şehrsel gelişim açısından kısıtlamalara neden olmaktadır. Bu nedenle de, Artvin şehrinin yerleşim alanı, vadinin diğer yamacına doğru kaymak zorunda kalmıştır. Yatay gelişimin sınırlı ölçüde gerçekleşebildiği bu tür yerleşmelerde, dikey gelişim ön plana çıkmaktadır. Ancak bu durumda da, heyelan riskinin yüksek olduğu bölgede, yaşanan bu afetler daha fazla kayba neden olabilmektedir. Bu kapsamda, doğal koşulların uygulamada zorluklar çıkaracağı aşikâr olmakla beraber, çok yönlü olarak ele alınmış ve yörenin topoğrafyasına uygun planlar hazırlanmalı ve bunlar tatbik edilmeye çalışılmalıdır (Koday, 1991: 101).

Sonuç olarak, sahayı ilgilendiren herhangi bir yatırım için, nüfusun sayısı kadar çeşitli özelliklerinin de göz önünde tutulması faydalı olacaktır. Ancak bu noktada dikkat edilmesi gereken önemli bir ayrıntı da, il nüfusunundaki mevsimsel değişimdir. Kimi ilçelerde nüfusun neredeyse iki katını bulduğu yaz döneminde, il genelinde ise, belki de elli bini aşan bir artıştan bahsedilebilir. Bu nedenle, il için yapılacak proje ve yatırımlarda bu durumun da göz önünde tutulması, belirtilen bazı sıkıntıların ortadan kalkmasına ve birtakım yeni sorunların oluşmasının engellenmesine vesile olabilir.

#### KAYNAKÇA

- Artvin Çoruh Üniversitesi 2013-2017 Stratejik Planı (2012)**, [http://www.artvin.edu.tr/strateji/dosyalar/Stratejik\\_Plan\\_2013\\_2017.pdf](http://www.artvin.edu.tr/strateji/dosyalar/Stratejik_Plan_2013_2017.pdf), Erişim Tarihi: 16.12.2013.
- Çapa, M., 2012**, *Milli Mücadele Döneminde Artvin*, Karadeniz İncelemeleri Dergisi, Cilt: 7, Sayı: 13 (<http://asosindex.com> Erişim Tarihi: 04.12.2013).
- Demirel, M., 2009**, *Artvin ve Batum Göçmenleri (1877-1878 Osmanlı-Rus Savaşı'ndan Sonra)*, Atatürk Üniversitesi Türkiyat Araştırmaları Enstitüsü Dergisi, Sayı:40, Erzurum.
- Demirel, M., 2010**, Yusufeli Tarihi, FSF Printing House Matbaacılık, İstanbul.
- DİE, 2001**, 2000 Genel Nüfus Sayımı, Nüfusun Sosyal ve Ekonomik Nitelikleri, Artvin İli Devlet İstatistik Enstitüsü Matbaası, Yayın No: 2489, Ankara.
- Doğanay, H., 1986**, Trabzon'da Nüfus Hareketleri ve Göçler, Atatürk Üniversitesi Fen-Edebiyat Fakültesi Araştırma Dergisi, Sayı: 15, Erzurum.
- Doğanay, H., 1997**, Türkiye Beşeri Coğrafyası, Milli Eğitim Bakanlığı Yayınları, Yayın No:2982, Bilim ve Kültür Eserleri Dizisi: 877, Eğitim Dizisi:10, Milli Eğitim Basımevi, İstanbul.
- Doğanay, H., Özdemir, Ü., Şahin, F. İ., 2011**, Genel Beşeri ve Ekonomik Coğrafya, Pegem Akademi Yayınevi, Ankara.
- Ersoy, O., 1964**, *Bir İngiliz Konsolosunun 1846 Yılında Erzurum'dan Kars'a Seyahati*, Tarih Araştırmaları Dergisi, Cilt: 2, Sayı: 2, Ankara.
- Gök, Y., 2010**, *Tarihi Süreç İçerisinde Yusufeli Nüfusu*, Geçmişten Geleceğe Yusufeli Sempozyumu Bildirileri, Yusufeli Belediyesi Yayını, İstanbul.
- Işık, Ş.,1997**, *Güneydoğu Anadolu Bölgesinde Nüfusun Miktarı ve Yapısal Özellikleri*, Ege Coğrafya Dergisi, Sayı: 9, İzmir.
- Karakuzulu, Z., 2003**, *Doğu Karadeniz Bölümü'nün Topoğrafya Özelliklerinden Kaynaklanan Nüfus Dağılım Sorunları*, Doğu Karadeniz Bölgesi'nde Kırsal Alanda Ulaşım, Yerleşim Sorunları ve Çözümleri Sempozyumu, Bildiriler Kitabı (18-20 Aralık), Trabzon.
- Koca, H.,2005**, Kuruluşu-Gelişmesi ve Fonksiyonel Özellikleri Yönünden Dörtüyl Şehri, Aktif Yayınevi, İstanbul.
- Koday, Z., 1991**, Borçka İlçe Merkezi'nin Coğrafi Etüdü, Atatürk Üniversitesi Sosyal Bilimler Enstitüsü, Yayınlanmamış Yüksek Lisans Tezi, Erzurum.
- Koday, S., Erhan, K., 2010**, *Çoruh Vadisinde Nüfusun Dağılımı*, Atatürk Üniversitesi Sosyal Bilimler Enstitüsü Dergisi, Cilt: 14, Sayı: 2, Erzurum.
- Okçu, N., Akdağ, H., 2010**, Salnâme-i Vilâyet-i Erzurum (1287/1870-1288/1871-1289/1872-1290/1873) Erzurum İl Yıllığı, Atatürk Üniversitesi Yayınları No: 984,

İlahiyat Fakültesi Yayınları No:13, Araştırma Serisi No:10, Zafer Form Ofset Matbaacılık, Erzurum.

- Özgür E. M., 1998**, Türkiye Nüfus Coğrafyası, GMC Basım Yayın, Ankara.
- Özgür, E.M., 2010**, Nüfusun Coğrafi Analizi, Ankara Üniversitesi Dil ve Tarih-Coğrafya Fakültesi Ders Notları, Ankara ([http://www.geography.humanity.ankara.edu.tr/ders\\_notu/COG407\\_ders\\_notu\\_1011.pdf](http://www.geography.humanity.ankara.edu.tr/ders_notu/COG407_ders_notu_1011.pdf), Erişim tarihi: 08.12.203).
- Özdemir, H., 2001**, Artvin Tarihi, Ajans Ege Matbaacılık, Ankara.
- Tandoğan, A., 1998**, Demografik Temel Kavramlar ve Türkiye Nüfusu. Eser Ofset Matbaacılık, Trabzon.
- Tanoğlu, A., 1969**, Nüfus ve Yerleşme, İstanbul Üniversitesi Yayınları No: 1183, Edebiyat Fakültesi Coğrafya Enstitüsü Yayınları No:45, Taş Matbaası, İstanbul.
- Tıraş, M., 1997**, *Yusufeli'nde Nüfus Hareketleri*, Atatürk Üniversitesi Fen-Edebiyat Fakültesi Edebiyat Bilimleri Araştırma Dergisi, Sayı: 24, Erzurum.
- Trabzon Vilayet Salnamesi, 1869 (Cilt 1)**, Trabzon İli ve İlçeleri Eğitim, Kültür ve Sosyal Yardımlaşma Vakfı, Haz. Kudret Emiroğlu, Özkan Matbaacılık, Ankara.
- Trabzon Vilayet Salnamesi, 1872 (Cilt 4)**, Trabzon İli ve İlçeleri Eğitim, Kültür ve Sosyal Yardımlaşma Vakfı, Haz. Kudret Emiroğlu, ETAM Matbaacılık, Ankara.
- Trabzon Vilayet Salnamesi, 1876 (Cilt 8)**, Trabzon İli ve İlçeleri Eğitim, Kültür ve Sosyal Yardımlaşma Vakfı, Haz. Kudret Emiroğlu, ETAM Matbaacılık, Ankara.
- Tuncel, M., 1991**, Türkiye Diyanet Vakfı İslâm Ansiklopedisi-Artvin Maddesi, Ali Rıza Başkan Güzel Sanatlar Matbaası, Cilt: 3, İstanbul.
- TÜİK, 2005**, 2000 Genel Nüfus Sayımı Göç İstatistikleri, Türkiye İstatistik Kurumu Matbaası, Yayın No: 2976, Ankara.
- TÜİK, Seçilmiş Göstergelerle Artvin 2012.**
- Tümertekin, E., Özgüç, N., 2011**, Beşeri Coğrafya, İnsan-Kültür-Mekan, Çantay Kitabevi, İstanbul.
- Zaman, S., Coşkun, O., 2008**, *Rize İlinin Nüfus Coğrafyası Özellikleri ve Bunları Etkileyen Etmenler Üzerine Bir İnceleme*, Atatürk Üniversitesi Sosyal Bilimler Enstitüsü Dergisi, Cilt: 12, Sayı: 2, Erzurum.