

Ayanis Örnekleri Işığında Urartu Anıtsal Mimarisinde Süsleme Elemanı Olarak Taş Halkalar

Stone Rings as Ornamental Elements in Urartian Monumental Architecture in the Light of Ayanis Examples

Ayşegül AKIN ARAS - Mehmet IŞIKLI*

(Received 19 July 2022, accepted after revision 10 October 2022)

Öz

Bu çalışmada, Argiştı oğlu Rusa'nın kenti, Urartu Krallığı'nın son krali projesi olan Ayanis'te tapınak kompleksinde ortaya çıkarılan bir grup materyal kültür unsurları değerlendirilmeye çalışılmıştır. Çalışmamıza konu olan bu unsurlar, Urartu anıtsal mimarisinde ve mimari ile ilintili tasarımlarda karşımıza çıkan taş halkalardır. Yaklaşık 2 cm derinliğinde açılan negatif yuvalara kakma tekniğinde yerleştirilmeleri ile bu taş halkalar, Ayanis tapınak cella duvarlarını süsleyen mitolojik yaratıklar ve hayat ağacı gibi birçok motifin yer aldığı kireç taşından oyma-kakma süslemelere de oldukça benzemektedir. İç içe geçen üç dairesel halkadan oluşan ve uygulanacakları yüzeylere birbirinden bağımsız şekilde dizilen bu taş halkaların, teknik olarak nasıl tanımlanabilecekleri tartışılmıştır. Çalışma özellikle bu tanımlama tahliline odaklı olarak kaleme alınmıştır.


Anahtar Kelimeler: Urartu, Ayanis, taş halkalar, kakma, intaglio, mozaik.

Abstract

This article covers a group of cultural material assemblages unearthed in the temple complex of Ayanis city, which is the last royal project of the Urartian empire established by Rusa, son of Argishti. These artifacts in our study are the stone rings that stand out in Urartian monumental architecture and projects related to it. These stone rings which are placed in 2 cm wide niches with inlay technique are similar to the inlaid ornaments made of limestone that adorn the walls of the cella of Ayanis temple with many motifs as mythological creatures and trees of life. These stone rings which have three interlocking circular rings and are arranged independently on the surfaces has been discussed in a technical perspective. This study is particularly focused on this descriptive analysis.

Keywords: Urartu, Ayanis, stone rings, inlay, intaglio, mosaic.

* Ayşegül Akın Aras, Atatürk Üniversitesi, Edebiyat Fakültesi, Arkeoloji Bölümü, Erzurum, Türkiye.  <https://orcid.org/0000-0002-6540-7560>. E-posta: aysegul.akinaras@atauni.edu.tr

Mehmet Işıklı, Atatürk Üniversitesi, Edebiyat Fakültesi, Arkeoloji Bölümü, Erzurum, Türkiye.  <https://orcid.org/0000-0001-6205-4117>. E-posta: misikli@atauni.edu.tr

Giriş

Dağlık Doğu Anadolu Yaylası'nda anıtsal mimarinin yaratıcısı olan Urartu Krallığı'nın ana kayaya açılan taş temel üzerine yükselen kerpiç üst beden uygulamalarla inşa ettiği kentler, krallık coğrafyasında etkileyici bir peyzaj sunar. Kentler içerisinde yer alan her bir kültürel unsur da bu mimarilere eşlik eder ve dönemin anlatıcısı olur. Bu açıdan bakıldığında Urartu Krallığı'nın son krali projesi olarak dikkatleri üzerine çeken Ayanis kenti de Argiştı oğlu Rusa tarafından inşa ettirilen kentler arasında hem mimarisi hem de sanatsal olarak taşa dayalı materyal kültür unsurları ile her zaman için ayrıcalıklı bir konuma sahip olmuştur.

Krallığın başkenti Tuşpa'ya yakın bir mesafede, Van Gölü'nün hemen kıyısına inşa edilen bu kent tüm Urartu kentlerinde/kalelerinde olduğu gibi doğal bir kayalık üzerine inşa edilmiştir. Ayanis'in, konumlandırıldığı alan göz önüne alındığında sadece askeri ve ticari strateji anlayışı ile inşa edilmiş bir kent olmadığı açıkça görülmektedir. Kutsal olarak atfedilen Süphan Dağı'nın tam karşısında ve gölün hemen kıyısında yer alan izole konumu (Res. 1); çok daha fazlası ile dinî-kralî bir merkez görüntüsü çizmektedir (Çilingiroğlu 2019: 120-133; Baştürk 2021: 211-219; Işıklı baskıda). Otuz yılı aşkın süredir devam eden arkeolojik kazı çalışmaları da bu düşüncüyü destekleyici kanıtlar sunmaktadır.



Resim 1
Ayanis Sitadeli ve Eiduru Kai (Süphan)
(Ayanis kazı arşivi).

Kentte ortaya çıkarılan yazılı veriler ve yapılan dendrokronolojik analizler, kentin MÖ 673/72 yıllarında inşa ettirilmeye başlandığını gösterir (Çilingiroğlu 2012: 2). Yaklaşık 90 hektarlık bir alana yayılan kent; sitadel ve dış kent olmak üzere iki kısımdan oluşur. Her iki kısımda çalışmalar yürütülmüşse de kentin sitadel alanı otuz yılı aşan süreçte aralıksız olarak çalışmaların odağında yer almıştır. 150x400 m ölçülerinde bir alanı kaplayan sitadelin görkemli sur duvarlarının ardında kralî ve dinî amaçlı çok sayıda anıtsal yapı ortaya çıkarılmıştır. Doğu ve batı depoları, doğu payeli salon, evsel mekânlar ve tüm bu mekânların merkezinde; içerisinde Haldi tapınağını, payeli avluyu, tapınak depolarını ve podyumlu salonu barındıran tapınak kompleksi ortaya çıkarılan yapı grupları arasında yerini alır (Çilingiroğlu - Salvini 2001; Işıklı - Akın Aras 2021). Ancak tüm bu yapı grupları içerisinde en önemlisi şüphesiz tapınak kompleksidir ki çalışmanın konusunu oluşturan taş halkalar da sadece bu kompleks içerisinde ele geçmiştir.

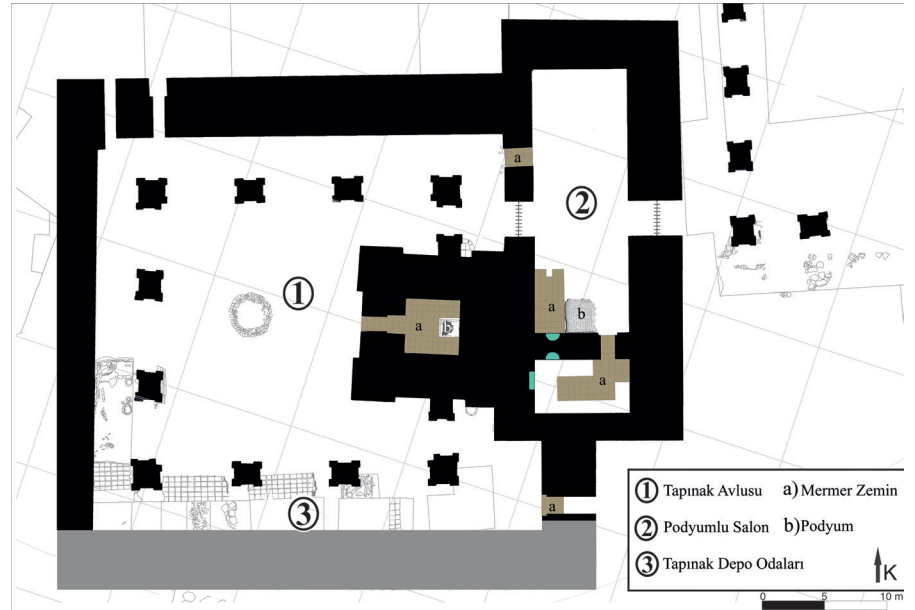
Tapınak Kompleksi

Anıtsal mimarisi ve mimari ile ilintili göz kamaştırıcı süsleme unsurlarıyla dikkatleri üzerine çeken bu kompleks, Urartu kültürüne ait önemli ve ünik unsurların ele geçtiği bir alandır. Ayanis tapınak kompleksi, ortaya çıkarılan her bir mekân ile bildiklerimizi sürekli sorgulatan yegâne alanlardan biri olmuştur.

1997 yılında keşfedilen tapınak alanında uzun yıllar devam arkeolojik kazı çalışmaları ile birlikte Haldi tapınak *cellası*, tapınak avlusu, tapınak depoları, ardından da oldukça yeni bir keşif olarak 2014 yılında bu kompleksin bir parçası olduğu düşünülen podyumlu salon ortaya çıkarılmıştır (Res. 2).

Resim 2

Ayanis Haldi tapınak kompleksini gösteren plan (Ayanis kazı arşivi).



Sitadelin en üst ve merkezi noktasına konumlandırılan Haldi Kutsal Alanı, ana kayanın düzleştirilmesi ile oluşturulan 33x27 m'lik bir alanı kaplamaktadır (Res. 2.1) (Aras - Köse 2021: 80). On iki adet anıtsal boyutlu paye ile çevrilen bu alanın¹ doğu duvarına bitişik konumda, 13x13 m ölçülerindeki Tanrı Haldi'ye adanan tapınak yer almaktadır. Tapınağın batı yönündeki kapısından 4.58x4.60 m ölçülerindeki *cella* kısmına girilmektedir. Standart Urartu tapınak planına sahip olan bu *cella*, içerisinde yer alan mimari ve mimari ile ilintili süsleme unsurları ile diğer Urartu tapınak *cellalarından* ayrılmaktadır. Giriş koridoruna kazınan tapınak yazıtı, *cella* duvarlarına işlenen oyma-kakma tekniğindeki motifler ve *cellanın* doğu duvarına yaslanan çizi bezekli su mermeri podyum Urartu'nun bu döneminde gelişen tasarımların öncülerindendir (Çilingiroğlu 2001: 37-65; Aras - Köse 2021: 79-104) (Res. 3). Kompleks içerisinde yer alan bir diğer mekân da alanın güney yamacına yerleştirilen tapınak depolarıdır ki bu depolama alanı tamamı ile tapınak kompleksine aittir (Res. 2.3), (Batmaz 2015: 183-195).

Tapınak alanının doğusunda su mermeri eşikli bir kapı ile geçişin sağlandığı podyumlu salon yer alır (Res. 2.2). Mekâna adını veren bu podyum ve *cella* içerisinde yer alan diğer podyum ile Urartu'da çok da yaygın olmayan bir uygulama olan podyumların Ayanis kentindeki sayısı ikiye çıkmıştır. Dikdörtgen bir plana sahip olan bu mekân 22x8 m ölçülerinde ana oda ve güneyinde 4.5x8 m ölçülerinde küçük bir arka odadan oluşur. *Cella* içerisinde yer alan iç tasarımın aksine podyumlu salon oldukça sade bir mimariye sahiptir. Kerpiç duvarların

¹ Anıtsal boyutlu bu payelerden iki tanesi Haldi tapınağına bitişik iken diğer on tanesi bağımsız bir şekilde tapınak avlusunun üç tarafında simetrik şekilde sıralanmaktadır.



Resim 3
Ayanis Haldi tapınak *cellası* (Ayanis kazı arşivi).

kısmen korunan kısımlarında, koyu kırmızı ve Urartu mavisi renklerinin olduğu bordür sıraları ortaya çıkarılmıştır (Işıklı et al. 2019: 84-98; Işıklı - Aras 2020: 161-170).

Görüldüğü üzere Urartu'nun hem kralî hem de dinî mimarisi ile ilişkilendirilen tapınak kompleksi, önemine ve anıtsallığına koşut olarak özgün mimari uygulamaların ve süsleme unsurlarının bir arada görüldüğü nadir alanlardandır. Şüphesiz çalışma konusunu oluşturan taş halkalar da bu süsleme unsurlarının başında gelmektedir.

Tapınak Kompleksi Süsleme Unsurları

Çalışmanın konusunu oluşturan iç içe geçen halkalar, genellikle standart planlara sahip olan Urartu anıtsal mekânlarının içerisine hareketlilik kazandıran uygulamalardan sadece biridir. Bu taş halkalar, yoğun olarak kent tapınak kompleksinde yer alan Haldi tapınak *cellası*nda, tapınak avlusunun kuzeydoğu köşesinde ve podyumlu salonda ele geçmiştir. Daha çok anıtsal boyutlardaki dinî işlevli özel mekânlarda örneklerine rastladığımız bu taş halkaların; tapınak kompleksinde yer alan kerpiç duvarları ve podyumu süslediği düşünülmektedir.

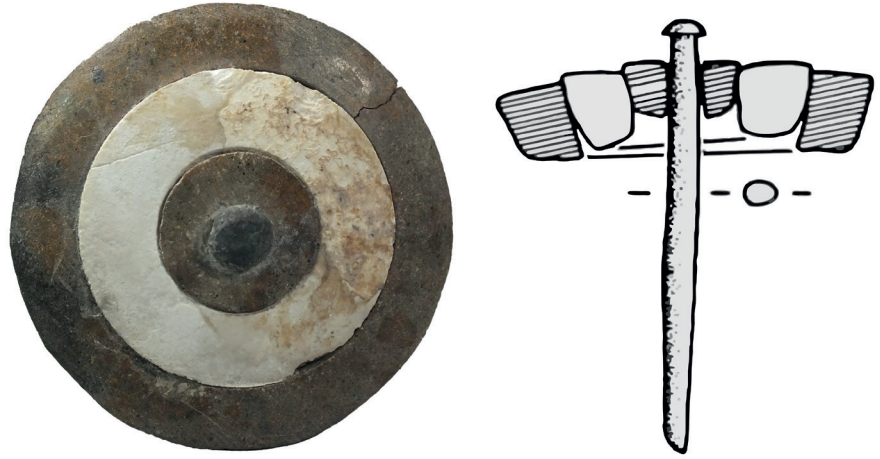
Taş halkaların boyutları kullanım alanlarına göre değişiklik gösterse de formlarının aynı olduğu ve genel tasarımlarının iç içe geçen üç parçadan oluştuğu görülmektedir (Res. 4). Yapımında renk kontrastı dikkate alınarak iki farklı taş türü kullanılan bu halkaların; yapılan analizler sonucunda hammaddelerinin serpantin ve kireç taşı olduğu anlaşılmıştır (Kuvanç 2017: 131; Karabaşoğlu vd. 2021: 219). Bu taş halkaların elde şekillendirilmiş olmaları pek mümkün görünmemektedir. Bu sebeple ilkel torna ya da matkapların kullanılmış olması muhtemeldir².

Aynı forma sahip olan bu taş halkaların, uygulanacakları alana göre farklı boyutlarda üretildikleri görülmüştür. Taş halkaların kullanım alanlarından

2 İki punta arasına yerleştirilen işlenecek olan parçalar, desteklik yapan hareketli punta ile hem destek hem de yatak görevi yapan sabit punta arasında dönerek şekillendirilmiş olabilir. Hareketli puntayı döndürme işlemi sırasında da yaylı araçlar kullanılmış olmalıdır. Ayrıca bu hareketli kısmın sabitlendiği düz plakanın da ayak yardımı ile ittirilmesi gerekir. Yani bu işlemi yapan biri için hem el hem de ayak koordinasyonu oldukça önemlidir. Halkaların ortasına açılan deliklerin büyütülmesinde de ilkel matkaplar kullanılmış olabilir.

Resim 4

Ayanis tapınak kompleksi, iç içe geçen dairesel taş halkalar (Ayanis kazı arşivi).



birincisini podyumlar oluşturmaktadır. Podyumların üzerinde *in situ* olarak ele geçen taş halkaların buluntu durumlarından dolayı nasıl kullanım gördükleri net şekilde bilinmemektedir (Çilingiroğlu 2001: 42 fig. 18). Buldukları mekânların duvarlarına yaslı olarak konumlandırılan podyumların yan ve üst yüzeylerinde taş halkaların belirli bir düzende sıralandıkları görülmüştür. Bu dizilimler podyumun yan yüzlerinin alt sıralarında ikişer, üst sıralarında birer sıra olarak devam etmektedir. Hem Haldi tapınak *cella*sında hem de podyumlu salonda ortaya çıkarılan podyumların su mermeri blokları üzerine yaklaşık 2 cm derinliğinde negatif yuvalar açılmış ve açılan bu yuvalara iç içe geçmiş konsantrik halkalar yerleştirilmiştir (Res. 5). Kakma tekniğinde yerleştirilen ve çapları 5 santimetreden küçük olan bu taş halkaların uygulandıkları yüzeylere tutturulmasında da orta kısımlarından geçirilen bronz çiviler kullanılmıştır.

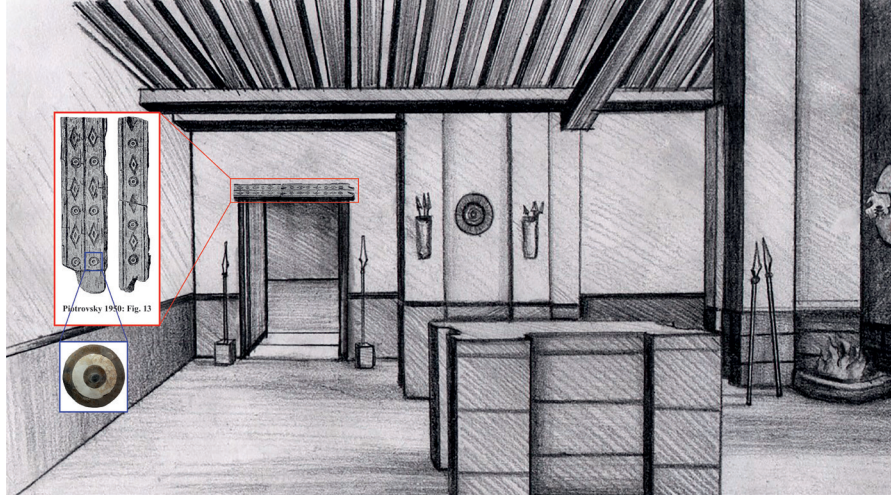


Resim 5

Ayanis podyumlu salon, podyumun üzerine açılan negatif yuvalar ve *in situ* olarak ele geçen taş halkalar (Ayanis kazı arşivi).

Taş halkaların podyumdaki kullanımının dışında bir diğer kullanım gördükleri alan, tapınak avlusunda yer alan duvarlar ya da payelerdir. Tapınak avlusunun kuzey ve kuzeydoğu köşesinde çok sayıda taş halkanın ele geçirildiği ve bunların kuzey duvarda ya doğrudan kerpiç duvar üzerine ya da bir ahşap kaplama üzerine applike edilerek kullanılmış olabileceği belirtilmiştir (Çilingiroğlu - Sağlamtimur 1996: 366; Sağlamtimur et al. 2001: 226-227). Aynı krala ait

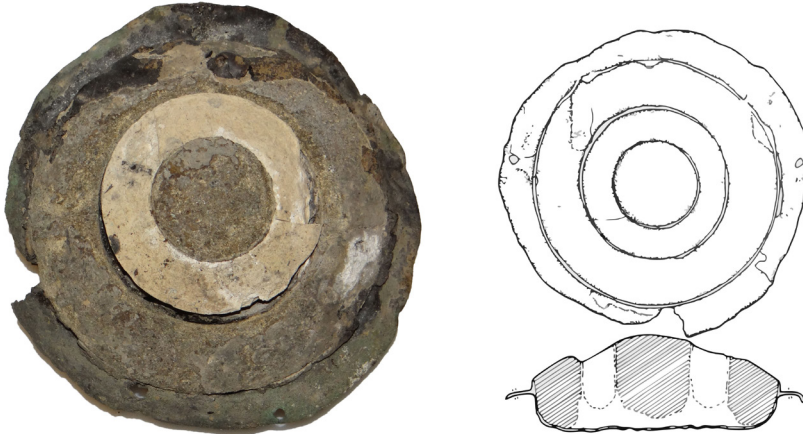
başka bir yerleşim olan Karmir Blur'da ele geçen üzerinde eşkenar dörtgen (baklava dilimi) ve daire şeklinde oyukların bulunduğu ahşap parçası da bu fikrin olasılığını kuvvetlendirmiştir (Piotrovsky 1950: 34-35 fig. 13). Bu öneri mümkün olmakla birlikte taş halkaların; tapınak avlusunun kuzeydoğu köşesinde yer alan su mermeri eşikli kapı açıklığının üzerindeki lento benzeri bir mimari elemana ait olabileceği de düşünülebilir (Res. 6). Ancak bu alanda ele geçen taş halkaların dizilimleri ile ilgili ne yazık ki bilgimiz bulunmamaktadır. Tapınak avlusu içerisinde farklı seviyelerden ele geçen bu bronz çivili taş halkaların, tam olanları göz önünde bulundurulduğunda genellikle 5 santimetreden büyük olmadıkları görülür (Sağlamtimur et al. 2001: 240).



Resim 6

Karmir Blur'da ele geçen ahşap bordür (Piotrovsky 1950: fig. 13) ve Ayanis tapınak avlusunda uygulanabileceği alan (Çizim: Metehan Özgör, Ayanis kazı arşivi).

Duvarda ya da lentoda kullanım gördüğünü düşündüğümüz bu taş halkaların bronz kaplamalı farklı bir örneği, yine tapınak kompleksi içerisinde ele geçmiştir (Res. 7). Boyutları açısından bakıldığında diğerlerine göre daha büyük olan bu örnek, duvar veya lentodan ziyade başka bir malzemeye tutturulmasına olanak sağlayan çivi deliklerine sahiptir (Sağlamtimur et al. 2001: 226-227 pl. VIII-118). Diğer çivili taş halkalardan farklı olarak bu taş halkanın çivi delikleri bronz kaplamasının her iki tarafında yer almaktadır. Bu örnek tekil olsa da bronz kaplamalı örneğin sadece iç kısmından oluşan dört adet çivisiz taş halka daha ele geçmiştir. Bronz kaplamalı olanla hemen hemen aynı alandan ve seviyelerden ele geçen bu örnekler tam olmamalarından ötürü farklı ölçülere sahiptir. Tapınak alanının kuzeydoğusuna kalan kısımda yer alan iki payenin etrafında ele geçen bu taş halkaların, payeler üzerine asıldığını bildiğimiz bronzdan yapılmış bronz adak eşyalarına applike edilmiş unsurlar olabileceği düşünülmüştür. Bu tür bir kullanımın örneği Toprakkale'de ele geçen bir bronz levhada da görülmektedir (Wartke 1990: taf. XV/2).



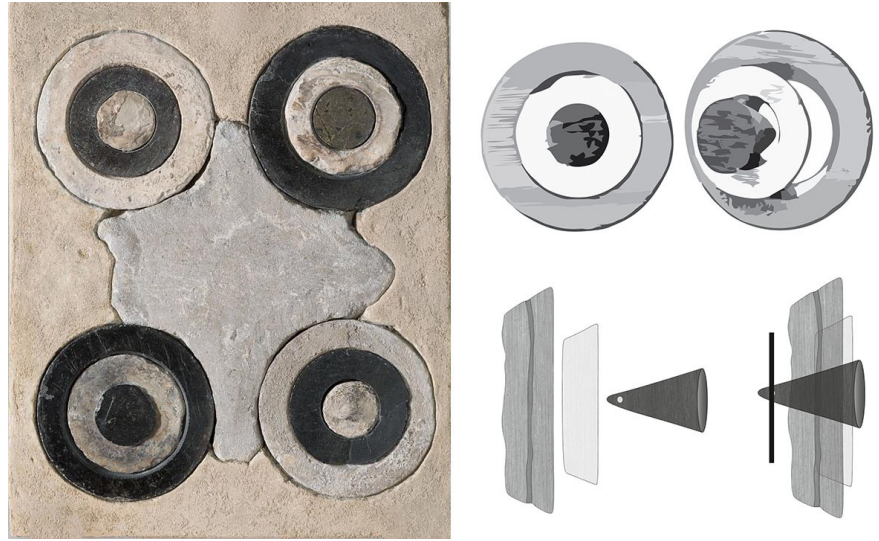
Resim 7

Ayanis kentinden ele geçen bronz kaplamalı taş halka (Resim: Ayanis kazı arşivi, Çizim: Sağlamtimur et al. 2001: pl. VIII-118).

Ayanis kentinde özellikle tapınak kompleksi ile ilişkili mekânlarda ortaya çıkarılan bu eser grubu, genellikle podyumlarda ve duvarlarda kullanılmıştır. Bunlar dışında farklı bir kullanım alanına en azından şu an için Ayanis kentinde rastlanılmamıştır. Ancak diğer kentlerdeki örneklerle bakıldığında zemin döşemesi olarak kullanım gördüğüne dair kanıtlara da ulaşılmıştır (Res. 8). Toprakkale’de tapınak alanında ortaya çıkarılan eş merkezli taş halkaların, bazalt bloklar üzerine açılan yuvarlak negatif yuvaların içerisine kakma tekniğinde yerleştirildiği gözlenmiştir. Ayanis’te ele geçen taşlara oranla daha büyük boyutlu olan bu taş halkaların, ortasının konik bir parçadan oluşması ve ön yüzlerinin düz olması zeminlerde kullanıma uygun olduğunu göstermektedir. (Res. 8/sağ). Ayanis kentinde ele geçen taş halkaların sayısı ile kıyaslanamasa da Toprakkale’de de sayısı yüzlerle temsil edilen taş halka ortaya çıkarılmıştır (Lehmann-Haupt 1931: 551-553; Barnett 1954: 4; Erzen vd. 1962: 33; Dan 2015: 56). Bu taş halkaların Bastam kentindeki varlığı tek örnek ile temsil edilse de kemikten yapılmış örneklerine fazlası ile rastlanmaktadır (Kroll 1979: 103 taf. 49). İç mekânların duvarlarını ve zeminlerini süslediğini bildiğimiz taş halkaların, Armavir Blur’da ele geçen örnekler (Tiratsyan - Karapetyan 1988: 221 fig. 3; Karapetyan 2010: 39 tab. VIII/4; Dan 2015: 55-58) dışında tamamının MÖ 7. yüzyıl ürünü olduğu söylenebilir. Menua oğlu Argiştî’ye ait olan bu kentte ele geçen taş halkaların daha sonraki süreçlerde hiçbir şekilde karşımıza çıkmamış olması da yerleşimin Rusa dönemindeki kullanımı ile ilişkili olabilir.

Resim 8

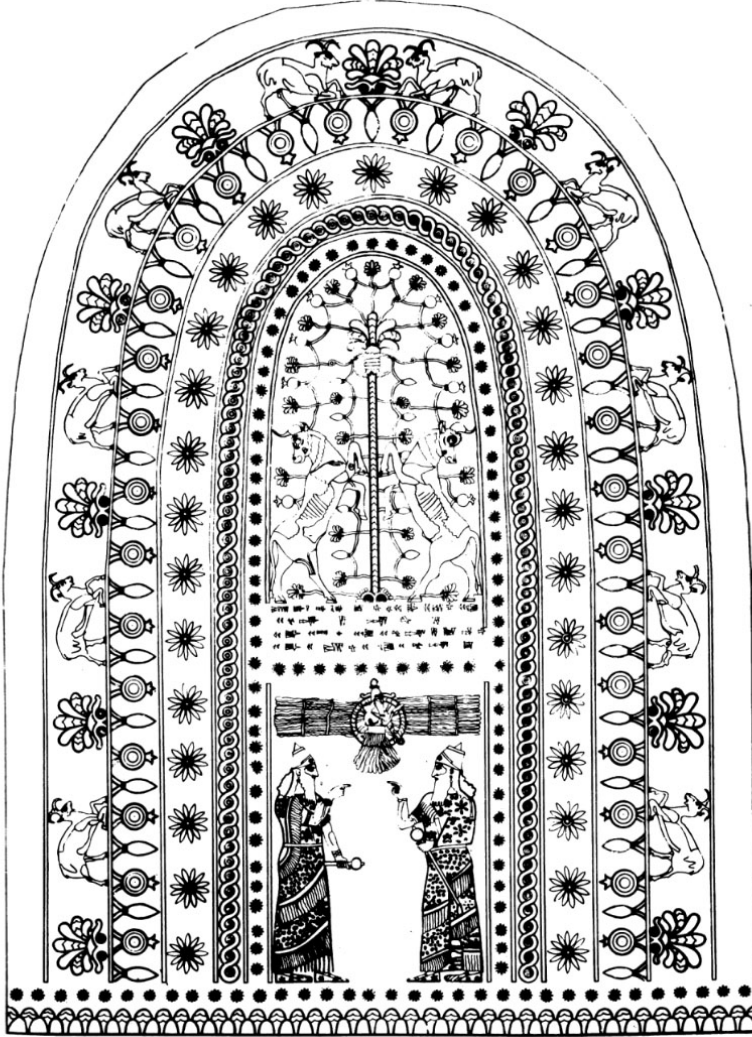
Toprakkale’de ortaya çıkarılan zemin döşemesi (sol), Hermitage Müzesi-ДВ-16133 ve taş halkaların çizimi (sağ) Çizim: Oğuz Aras, Barnett 1954: fig. 2’den türetilmiştir.



Argiştî oğlu Rusa’nın krallık sürecine özgü olduğu düşünülen taş halkalar, görülen o ki Urartuların anıtsal mimarilerine kazandırdıkları estetik boyutun bir yansımasıdır. Sağlamlık ve fonksiyonelliğin yanı sıra estetiğin de mimaride bir kriter halini almaya başladığının göstergesidir. Bu iç mekân tasarım unsurlarının, mimari ile ilintili ve mekânın amacı ile doğru orantılı olarak ortaya çıktığı söylenebilir. Uygulandıkları yüzeylerde monotonluğu gideren bu taş halkalar sayesinde gösterişli bir tasarım elde edilmiştir.

Argiştî oğlu Rusa’nın sanatında yer alan yeniliklerden sadece biri olarak karşımıza çıkan bu taş halkaların benzerlerine Urartu fresklerinde bordür motifi olarak da rastlamak mümkündür (Oganesyan 1961: 63 fig. 31, 3; Özgüç 1966: 13-36; Oganesyan 1973: tab. 8, 10, 11, 27, 46, 49). Aslına bakıldığında bu motif, Urartu’nun çağdaşı ve birçok açıdan model aldığı bir kültür olan Assur’da da

karşımıza çıkar³ (Res. 9) (Curtis et al. 1993: 25-26 fig. 26; Albenda 2005: 92-93; Dan 2015: 59-60). Sadece Assur'da da değil, daha öncesinde de bu motifin benzerlerini Orta Elam kültürüne ait unsurlarda görmek mümkündür (Afifi - Heidari 2010: 157 fig. 21 a-c). Mezopotamya'da olduğu kadar Mısır'da Yeni Krallık dönemine tarihlendirilen duvar resimlerinde de iç içe geçen dairesel halkalar görülmektedir (Wilkinson 1983: 72, 30.4.127b-c). Ancak şu da belirtilmelidir ki bu halkalar, Urartu'daki gibi bir kullanımın unsuru olarak karşımıza çıkmamıştır. Urartu anıtsal mimarisinde doğrudan ya da dolaylı olarak kullanılan bu taş halkalar, Yakındoğu sanatında bir ilk olarak karşımıza çıkmaktadır.



Resim 9
Shalmaneser taht odası güney kapısında sırlı kerpiç üzerinde yer alan duvar resimleri ve kenarlarda bordür olarak dönen iç içe geçen halka motifleri (Reade 1963: pl. IX; Winter 2010: fig. 4).

Tartışma

Urartu kültüründe Ayanis tapınak kompleksinde ve birkaç Urartu merkezinde karşımıza çıkan bu eser grubunun, yapım ve uygulama özellikleri dikkate alınarak değerlendirilmesi gerekmektedir. Taş halkalar, dairesel parçaların renk kontrastı oluşturacak şekilde birbirinin içine geçmesi ile yapılmaktadır. Bu taş halkaların uygulanacağı alanlara da yaklaşık 2 cm derinliğinde içbükey formda negatif yuvalar açıldığı ve zemin ya da duvarda kullanımına bağlı olarak uygulanacakları alanlara bronz çiviler ya da pimlerle tutturulduğu

3 Assur saraylarında karşımıza çıkan boyalı ve sırlı tuğlalar üzerinde guilloche (saç örgüsü) motifinin ortalarında bu konsantrik halkalar görülür ki burada da yine duvarları süsleyen bir öge olarak karşımıza çıkar.

görülmektedir. Oyma tekniği ile oluşturulan yuvalara serpantin ve kireç taşı gibi malzemelerden yapılan parçalar yerleştirilmektedir. Burada uygulanan teknik, *inlay* ya da bir başka deyişle kakma tekniğidir. Kakma tekniği, uygulama yapılacak alana açılan yuvaların içine oyulan motifin şekline göre kesilmiş başka cins ve renkte parçaların yerleştirilmesi esasına dayalıdır (Pischel 1981: 778). Aslında kakma tekniğinde yerleştirilmeleri ile bu taş halkalar, Ayanis tapınak *cella* duvarlarını süsleyen ve üzerinde mitolojik yaratıklar ve hayat ağaçları gibi birçok motifin yer aldığı kireç taşı süslemelere de oldukça benzemektedir. Urartu panteonunun baş tanrısı Haldi'ye adanan tapınağın iç duvarlarını çevreleyen bazalt bloklar üzerine açılan yaklaşık 2 cm derinliğindeki yuvaların kireç taşı ile doldurulduğu görülmektedir (Çilingiroğlu 2001: 37-41; Çilingiroğlu 2012: 5-6). Üzerleri mavi ve kırmızı boylarla renklendirilen bu kireç taşlarının dik duran bazalt bloklara tutturulmasında da kurşun kullanıldığı tespit edilmiştir⁴. *Intaglio* (oyma) tekniğinde yapıldığı belirtilen bu mimari süsleme unsurları da (Çilingiroğlu 2012: 5-6) aslında tam olarak bu tekniği karşılamamaktadır. *Intaglio* tekniği, değerli taş ya da maden üzerine motif ya da desenlerin oyularak işlenmesi yöntemine dayalıdır (Er 2004: 172). Yani *intaglio* tekniğinde sadece oyma eylemi görülür oysa ki Ayanis *cella* duvarlarında oyulan motifler kireç taşı ile doldurulmaktadır. Bu sebeple hem Ayanis *cella* duvarlarını hem de podyumları süsleyen bu unsurları, oyma-kakma süslemeler olarak tanımlamak daha doğru olacaktır. Benzer teknikle yapılan taş halkalar ve *cella* duvarlarında yer alan kireç taşları; hem uygulanacakları alanın oyulması ve başka bir malzeme ile doldurulmuş olması hem de içlerine kakma tekniğinde yerleştirilen farklı tür taşların şekillendirilerek çivi ya da kurşun ile zemine tutturulmuş olması ile tam bir kakmacılık ürünüdür. Ayanis *cella* duvarlarında yer alan uygulamanın teknik açıdan olmasa da motif ve kullanılan malzeme açısından benzerine Türkmenistan, Gonur Depe'de rastlanılmaktadır (Dubova et al. 2019: 17-35), (Res. 10)⁵. Ancak Ayanis örnekleri hem kakma tekniğinde yapılması hem de birbirleri ile organik bağı olmayan unsurlar şeklinde belli bir düzende uygulanmaları ile Gonur Depe örneklerinden farklılık göstermektedir. Hem taş

Resim 10

Ayanis Haldi tapınak *cella* duvar kakmaları (sol), Ayanis kazı arşivi, Gonur Depe mozaikleri (sağ), Dubova et al. 2019: fig. 14 (sağ).



4 Hem bazalt bloklara hem de kireç taşı bezemelere dışarıdan görünmeyecek şekilde delikler açılmıştır. Açılan bu deliklere de kurşun akıtılarak kireç taşları, dik duran bazalt bloklara tutturulmuştur.

5 Tunç Çağı kraliyet mezar odalarının duvarlarını süsleyen kaplamaların kare, dikdörtgen ya da üçgen formlara sahip farklı taşlarla belli kompozisyonlar oluşturulduğu görülmektedir (Dubova et al. 2019: figs. 12-20). Doğal reçinelerle sıvalı yüzeylere tutturulan bu kaplama tekniği bir çeşit mozaik (*opus sectile*) olarak yorumlanmıştır (Şahin 2014: 24). Klasik *tesellatum* tekniğinden farklılık gösteren *opus sectile*, malzemenin uygulanacak motiflere göre özel bir şekilde kesilerek yap-boz (puzzle) şeklinde yerleştirilmesi esasına dayalı olarak duvar ya da zemin üzerine uygulanan bir döşeme tekniğidir (Dunbabin 1999: 254; Kadioğlu 1997: 352; Salman – Göncü 2012: 124-125). *Opus sectile*ler, geometrik, bitkisel ve figürlü kompozisyonlar şeklinde karşımıza çıkarlar. Çoğunlukla zemin kaplamalarında karşımıza çıkan geometrik *opus sectile*ler, üçgen, çokgen ve daire gibi geometrik biçimlerde kesilmiş yassı taş plakaların belli bir motif oluşturacak şekilde bir araya getirilmesi ve uygulandığı zemine harçla yapıştırılması ile oluşturulur (Salman 2014: 116).

halkaların hem de *cella* duvarlarında yer alan kireç taşların teknik açıdan en yakın örneği ise Mısır'da Tell el-Amarna Büyük Saray duvarlarını süsleyen, 18. Hanedan firavunu Akhenaton dönemine ait (MÖ 1352-1336) fayans üzerine çiçek ve lotus kakmalarda (McArthur 2011: 39 fig. 56; Mahmoud 2017: fig. 13) ve Tell el Yahudiyeh'de sütun kaidelerini süsleyen, 20. Hanedan firavunu III. Ramses dönemine ait (MÖ 1186-1155) rozet disklerden oluşan kakma dekoratif unsurlarda (Webb 2017: fig. 11-13) karşımıza çıkmaktadır.

Kakma tekniğinde uygulanan bu taş halkaların mimaride yaratılmak istenilen estetik kaygılar sonucunda ortaya çıkan tekil süsleme unsurları olduğu açıktır. Ancak Ayanis'te ortaya çıkarılan taş halkalara form olarak oldukça benzeyen Toprakkale taş halkaları, iç içe geçmeleri ve renk kontrastı oluşturmalarının yanı sıra tapınak girişinin önündeki zemini kapladığı düşünülmesi sebebiyle mozaik döşeme olarak tanımlanmıştır. Daha sonraki süreçte diğer merkezlerde bulunan taş halkalar da bu sebeple mozaik olarak adlandırılmaya devam etmiştir (Belck - Lehmann Haupt 1898: 582-586; Barnett 1950: 13; Barnett 1954: 4; Erzen vd. 1962: 33; Erzen vd. 1964: 19; Van Loon 1966: 78; Wartke 1990: 13, 19; Çilingiroğlu 2001: 42; Sağlamtimur et al. 2001: 221, 226-227; Işıklı 2014: 134-135; Işıklı et al. 2019: 89, 92). Mozaik, taşın yanı sıra cam, mermer veya pişmiş toprak gibi küçük boyutlu materyallerden oluşan geometrik, bitkisel ve figürlü şekillerin yan yana getirilerek bir kompozisyon oluşturması esasına dayanır (Genç 1994: 87; Şirin 2011: 4). Ayrıca döşeme, duvar ya da tavan kaplaması olarak kullanılan bu yöntemde uygulanması gereken bazı materyal ve aşamalar bulunmaktadır (Hetherington 1967: 27; Şahin 2004: 1). Hellenistik dönem ve sonrasında kübik kesilmiş malzemeden oluşan mozaiklerinin yanı sıra Demir Çağı'nda çeşitli boyalarda, herhangi bir yontma/kesme işleminden geçirilmemiş ve kendi doğal renklerinde dere/çay taşlarının desenler oluşturacak şekilde dizilmesi ve sıkıştırılmış toprak alt yapıya tutturulması ile oluşturulmuş mozaiklerin varlığı gözlenmiştir (Young 1965: 4-13; Kargar - Binandeh 2009: pl. 2, 4, 5, 5b; Karaosmanoğlu 2011: 368 fig. 4; Bunnes 2016: 59-70; Matney vd. 2017: 146-149; Blaylock 2018: 384, 386-387 fig. 6-7). Bu örneklerden biri de Urartu mekânlarından birinin zeminini kaplayan ve ilk çakıl taşı döşemelerden biri olan Erzincan Altın-tepe örneğidir (Karaosmanoğlu vd. 2014: 80 res. 7; Can 2021: 167). Bu bağlamda uygulanacakları alanlara bağımsız rozetler şeklinde işlenmeleri ve bütüncül bir kompozisyon oluşturmamaları ile Ayanis taş halkalarının mozaik tekniği ya da mozaik sanatı ile ilişkilendirilmesi pek mümkün görünmemektedir.

Sonuç

Uygulanacakları yüzeylere birbirinden bağımsız rozetler şeklinde belli bir düzende dizilen bu taş halkalar, Urartu anıtsal mimarisinde yer alan süsleme elamanlarından sadece biridir. Podyumlarda, kerpiç duvarlarda ve Toprakkale örneğinden yola çıkılarak zeminlerde kullanıldığını bildiğimiz taş halkaların anıtsal boyutlu mekânlara hareketlilik kazandıran uygulamalar oldukları aşikârdır. *Intaglio* (oyma), *inlay* (kakma) ve mozaik gibi farklı tekniklerin özünde de bu düşüncenin yattığı düşünülmektedir. Aslında hepsi ortak bir düşüncenin ürüne dökülmüş halleridir. Ancak teknik yönden bakıldığında farklılıkların göze çarptığı ve taş halkaların bu doğrultuda tanımlanmaları gerektiği unutulmamalıdır. İç içe geçen üç dairesel parçadan oluşan bu taş halkalar, farklı tanımlamalarla anılsa da oyulan yüzeylere kakma tekniğinde yerleştirilmeleri ile dekoratif amaçlarla yapılan *kakma unsurlar* olarak nitelendirilmelidir.

Kaynaklar – Bibliography

- Afifi – Heidari 2010 R. Afifi – R. Heidari, “Reflections on Glazed Bricks from Rabat From Tepe II, Iran”, *AJNES* V/2, 152-187.
- Albenda 2005 P. Albenda, *Ornamental Wall Painting in the Art of the Assyrian Empire*, Leiden.
- Aras – Köse 2021 O. Aras – S. Köse, “Ayanis’te Urartulu Tanrıların Kutsal Alanları: Tapınak Kompleksi”, M. Işıklı – A. Akın Aras (eds.), *Tanrı Eiduru’nun Gölgesinde Bir Urartu Kenti: Ayanis 30 Yılı Aşan Bir Arkeolojik Serüven*, İstanbul, 79-104.
- Barnett 1950 R. D. Barnett, “The Excavations of the British Museum at Toprak Kale near Van”, *Iraq* 12, 1, 1-43.
- Barnett 1954 R. D. Barnett, “The Excavations of the British Museum at Toprak Kale, near Van, Addenda”, *Iraq* 16, 3-22.
- Baştürk 2021 M. B. Baştürk, “Ayanis Kazıları ve Urartu Mimarisi Üzerine”, M. Işıklı – A. Akın Aras (eds.), *Tanrı Eiduru’nun Gölgesinde Bir Urartu Kenti: Ayanis 30 Yılı Aşan Bir Arkeolojik Serüven*, İstanbul, 211-219.
- Batmaz 2015 A. Batmaz, “Ayanis Kalesi’ndeki Haldi Tapınağı’nın Depo Odaları”, M. Işıklı – B. Can (eds.), *Uluslararası Doğu Anadolu Güney Kafkasya Kültürleri Sempozyumu Bildiriler II/International Symposium on East Anatolia South Caucasus Cultures Proceedings II*, Newcastle upon Tyne, 183-195.
- Blaylock 2018 S. Blaylock, “Tille”, K. Köroğlu - S. F. Adalı (eds.), *Assurlular: Dicle’den Toroslar’a Tanrı Assur’un Krallığı*, İstanbul, 380-401.
- Belck - Lehmann Haupt 1898 W. Belck – C. F. Lehmann Haupt, “Sitzung vom 17 December 1898, Entdeckungen in Armenien”, *Zeitschrift für Ethnologie* 30, 561-624.
- Bunnes 2016 G. Bunnes, “Neo-Assyrian Pebble Mosaics in Their Architectural Context”, J. MacGinnis - D. Wicke - T. Greenfield (eds.), *The Provincial Archaeology of the Assyrian Empire*, Cambridge, 59-70.
- Can 2021 B. Can, “Erzurum Müzesi’ndeki Refrigerium Sahneli Mozaik”, M. A. Yılmaz – B. Can – M. Işıklı (eds.), *Anadolu Arkeolojisiyle Harmanlanmış Bir Ömür Mehmet Karaosmanoğlu’na Armağan*, Ankara, 159-172.
- Curtis et al. 1993 J. Curtis – D. Collon – A. Green, “British Museum Excavations at Nimrud and Balawat in 1989”, *Iraq* 55, 1-37.
- Çilingiroğlu 2001 A. Çilingiroğlu, “Temple Area”, A. Çilingiroğlu – M. Salvini (eds.), *Ayanis-I: Ten Years’ Excavations at Rusahinili Eiduru-kai 1989-1998*, *Documenta Asiana* 6, Roma, 37-65.
- Çilingiroğlu 2012 A. Çilingiroğlu, “Ayanis”, A. Çilingiroğlu – Z. Mercangöz – G. Polat (eds.), *Ege Üniversitesi Arkeoloji Kazıları*, İzmir, 2-24.
- Çilingiroğlu 2019 A. Çilingiroğlu, “Ayanis Fortress: Only a Military Fortress or More?”, P. S. Avestisyan – R. Dan – Y. H. Grekyan (eds.), *Over the Mountains and Far Away Studies in Near Eastern History and Archaeology Presented to Mirjo Salvini on the Occasion of his 80th Birthday*, Oxford, 120-133.
- Çilingiroğlu – Sağlamtimur 1996 A. Çilingiroğlu – H. Sağlamtimur, *Van-Ayanis Kalesi Kazıları 1995*, 18. KST / 1, 363-379.
- Çilingiroğlu - Salvini 2001 A. Çilingiroğlu – M. Salvini (eds.), *Ayanis I (Ten Year’s Excavation at Rusahinili Eiduru-kai 1989-1998)*, Roma.
- Dan 2015 R. Dan, “Circles in Stone: Urartian Decorative Inlay Stonework” *AJNES* IX/2, 55-66.
- Dubova et al. 2019 N. A. Dubova – N. A. Kovaleva – G. E. Veresotskaya – A. M. Yuminov, “Mosaics from the Bronze Age Nekropolis in Gonur Tepe, Turkmenistan”, *JMR* 12, 17-35.
- Dunbabin 1999 K. M. D. Dunbabin, *Mosaic of Greek and Roman World*, Cambridge.
- Er 2004 Y. Er, *Klasik Arkeoloji Sözlüğü*, Ankara.
- Erzen vd. 1962 A. Erzen – E. Bilgiç – Y. Boysal – B. Ögün, “Van Toprakkale Kazı Heyetinin 1960 Yılı Kısa Çalışma Raporu”, *TAD* 11/2, 33-35.
- Erzen vd. 1964 A. Erzen – E. Bilgiç – Y. Boysal – B. Ögün, “Toprakkale ve Çavuştepe Kazıları Raporu (1962)”, *TAD* 12, 1, 19-20.
- Genç 1994 A. Genç, “Bizans ve Roma’da Mozaik Sanatı”, *Dokuz Eylül Üniversitesi Güzel Sanatlar Fakültesi Dergisi VIII/IX*, 87-93.
- Hetherington 1967 P. Hetherington, *Mosaics*, London.
- Işıklı 2014 M. Işıklı, “Ayanis: Urartu Mozaik Sanatı”, *Aktüel Arkeoloji* 39, 132-135.
- Işıklı baskıda M. Işıklı, “Evidence For An Urartian Belief System: The Institutionalization of Religion, In the Mountainous Eastern Anatolian Highland, The Case of Ayanis”, N. Laneri – S. R. Steadman – S. Sanders (eds.), *Handbook of Material Religion in the Ancient Near East*, Cambridge.

- Işıklı et al. 2019 M. Işıklı – A. Türker – O. Aras – A. Akın Aras – M. A. Özdemir – G. Öztürk, “A New Space In The Ayanis Citadel: The Hall With Podium A Preliminary Report On The Excavations of 2014-2018”, S. H. Steadman – G. McMahon (eds.), *The Archaeology of Anatolia Volume III, Recent Discoveries (2017-2018)*, New Castle upon Tyne, 84-98.
- Işıklı – Aras 2020 M. Işıklı – O. Aras, “A New Royal and Religious Space in Ayanis Citadel: The Hall With Podium”, A. Otto – M. Herles – K. Kaniuth – L. Korn – A. Heidenreich (eds.), *The Proceedings of the 11th International Congress on the Archaeology of the Ancient Near East, Volume 2*, Wiesbaden, 161-170.
- Işıklı – Akın Aras 2021 M. Işıklı – A. Akın Aras (eds.), *Tanrı Eiduru'nun Gölgesinde Bir Urartu Kenti: Ayanis 30 Yılı Aşan Bir Arkeolojik Serüven*, İstanbul.
- Kadioğlu 1997 M. Kadioğlu, “Ankyra-Ulus Opus Sectileleri”, *TAD* 31, 351-391.
- Karabaşoğlu vd. 2021 A. Karabaşoğlu – Ö. Karaoğlu – R. Kuvanç, “Van Çevresinde (Doğu Türkiye) Urartu Yerleşim Merkezlerinde (Van Kalesi, Aşağı ve Yukarı Anzaf, Çavuştepe, Ayanis, Toprakkale, Zivistan, Keçikıran, Alier, Körzüt ve Menua Kanalı Tarihi Yerleri) Kullanılan Kayaçlara İlişkin Petrografik Gözlemler”, *Türkiye Jeoloji Bülteni* 64, 199-222.
- Karaosmanoğlu 2011 M. Karaosmanoğlu, “Erzincan Altıntepe Kalesi”, K. Köroğlu – E. Konyar (eds.), *Urartu: Doğu'da Değişim*, İstanbul, 366-373.
- Karaosmanoğlu vd. 2014 M. Karaosmanoğlu – H. Korucu – M.A. Yılmaz, “Altıntepe Urartu Kalesi Kazı ve Onarım Çalışmaları 2003-2013”, H. Kasapoğlu – M. A. Yılmaz (eds.), *Anadolu'nun Zirvesinde Türk Arkeolojisinin 40 Yılı Ankara*, 77-97.
- Karapetyan 2010 I. Karapetyan, “The “Susi“ Temple of Argıştihinili-Armavir”, *ARAMAZD* V/2, 36-43.
- Kargar – Binandeh 2009 B. Kargar – A. Binandeh, “A Preliminary Report of Excavations at Rabat Tepe, Northwestern Iran”, *IrAnt* XLIV, 113-129.
- Kroll 1979 S. Kroll, “Grabungsbericht”, W. Kleiss (ed.), *Bastam I: Ausgrabungen in den Urartaischen Anlagen 1972-1975, Band IV*, Berlin, 99-115.
- Kuvanç 2017 R. Kuvanç, *Urartu Mimarisinde Malzeme ve Teknik*, Yayınlanmamış Doktora Tezi, Van Yüzüncü Yıl Üniversitesi, Sosyal Bilimler Enstitüsü, Van.
- Lehmann Haupt 1931 C. F. Lehmann Haupt, *Armenien Einst Und Jetzt II/2*, Berlin.
- Mahmoud 2017 F. M. Mahmoud, “The Influences of the State on the Egyptian Decorative Arts in Tel el-Amarna”, *Architecture, Arts and Humanistic Science Magazine* 7, 749-761.
- Matney vd. 2017 T. Matney – J. MacGinnis – D. Wicke – K. Köroğlu, *Ziyaret Tepe Asur İmparatorluğu'nun Anadolu Sınırlarını Keşfederken*, İstanbul.
- McArthur 2011 R. McArthur, *Egyptian Art: The Amarna Revolution*.
- Oganesyan 1961 K. L. (Hovhannisyanyan) Oganesyan, *Arin-Berd: Architektura Erebuni po Materialam Raskopok 1950-1959*, Erivan.
- Oganesyan 1973 K. L. (Hovhannisyanyan) Oganesyan, *The Wall-Paintings of Erebuni*, Erivan.
- Özgüç 1966 T. Özgüç, *Altıntepe I Mimarlık Anıtları ve Duvar Resimleri*, Ankara.
- Piotrovsky 1950 B. B. Piotrovsky, *Karmir Blur I. Rezul'taty Raskopok 1939-1949*, Yerevan.
- Pischel 1981 G. Pischel, *Sanat Tarihi Ansiklopedisi Cilt 4*, (çev. H. Kuruyazıcı, Ü. Alsaç), İstanbul.
- Reade 1963 J. E. Reade, “A Glazed-Brick Panel from Nimrud”, *Iraq* 25/1, 38-47.
- Sağlamtimur et al. 2001 H. Sağlamtimur – G. Kozbe – Ö. Çevik, “Small Finds”, A. Çilingiroğlu – M. Salvini (eds.), *Ayanis I (Ten Year's Excavation at Rusahinili Eiduru-kai 1989-1998)*, Roma, 219-250.
- Salman 2014 B. Salman, “Opus Sectile”, *Aktüel Arkeoloji* 39, 114-121.
- Salman – Göncü 2012 B. Salman – H. Göncü, “Smyrna Bouleuterion'u Orkestrası Opus Sectile Döşemesi”, *Arkeoloji ve Sanat Dergisi* 140, 123-132.
- Şahin 2004 D. Şahin, *Amisos Mozaigi*, Ankara.
- Şahin 2014 D. Şahin, “Mozaiklerin Gelişim Hikayesi”, *Aktüel Arkeoloji* 39, 20-27.
- Şirin 2011 M. Şirin, *Anadolu'da Roma Dönemi Mozaik sanatında Konu Biçim Anlayışı, Bu Anlayışı Oluşturan Kültürel Etkiler ve Bu Etkilerin Erken Hristiyanlık Sanatına Kadarki Evrimi*, Yayınlanmamış Yüksek Lisans Tezi, Mimar Sinan Güzel Sanatlar Üniversitesi, İstanbul.
- Tiratsyan – Karapetyan 1988 G. A. Tiratsyan – I. A. Karapetyan, “Armaviri Pelumnera (1985-1986), Excavations of Armavir (1985-1986),

Patma-Banasirakan Handes 3, 217-225.

- Van Loon 1966 M. N. Van Loon, *Urartian Art, Its Distinctive Traits in the Light of New Excavations*, Leiden.
- Wartke 1990 R. B., Wartke, *Toprakkale: Untersuchungen zu den Metallobjekten*, Berlin.
- Webb 2017 V. Webb, "Three Faince Rosette Discs in the Museo Egizio in Turin: The Early Ramesside Pharaohs in the Eastern Delta and Their Glittering Palaces", *Rivista del Museo Egizio* 1, 1-21.
- Wilkinson 1983 C. K. Wilkinson, *Egyptian Wall Paintings The Metropolitan Museum of Art's Collection of Facsimiles*, New York.
- Winter 2010 I. J. Winter, *On Art in the Ancient Near East Volume I of the First Millennium B.C.E*, Leiden, The Netherlands.
- Young 1965 R. S. Young, "Early Mosaics at Gordion", *Expedition* 7, 3, 4-13.

