
ORTA KARADENİZ'DE YENİ GELİŞEN BİR TERMAL TURİZM MERKEZİ: GÖZLEK KAPLICASI (AMASYA)

A New Developing Thermal Tourism Center in Middle Black Sea Region: Gözlek Hot Spring (Amasya)

Yrd.Doç.Dr. Faruk AYLAR*



Öz:

Kaplıcalar sağlık açısından çok eskiden beri kullanılan alanlardır. Turizm faaliyetlerindeki yeni gelişmeler ile birlikte ortaya çıkan sağlık turizmi kapsamında değerlendirilmektedir. Kaplıcalar, günümüzde turistik aktivitenin çeşitlendiği yeni çekim alanları haline gelmiştir. Gözlek Kaplıcası uzun zamandan beri bilinmekle birlikte, özellikle 2005 yılından sonra yapılan tesislerle yeni gelişmeye başlayan bir termal turizm merkezidir. Günümüzde modern otel ve konaklama tesisleriyle yılda on binlerce insana hizmet vermektedir. Kaplıca, D-100 karayoluna yakın olması ve Amasya, Çorum, Tokat ve Samsun gibi önemli nüfus potansiyeline sahip olan merkezlere yakın olması dolayısıyla son yıllarda Karadeniz Bölgesi'nin hızla büyüyen termal turizm merkezleri arasındadır. Bu çalışma ile, Gözlek Kaplıcasının turizm potansiyeli ortaya koyarak, coğrafi açıdan tanıtımını yapmak ve böylece daha fazla ziyaretçiye hizmet vermesini sağlayarak içerisinde bulunduğu yörenin kalkınmasına destek vermektir.

Anahtar Kelimeler: Amasya, Gözlek Kaplıcası, Sağlık Turizmi, Termal Turizm,

* Amasya Üniversitesi, Eğitim Fakültesi, İlköğretim Bölümü, farukaylar@gmail.com

Abstract:

Thermal Springs has been used for health services for a long time. They are considered as a new health tourism concept with the new developments in the tourism activities. Hot springs became new attraction centers within the touristic activities nowadays. Although Gözlek Hot Spring has been known for a long time, it became a tourism center with the new accommodation facilities after 2005. Today, it serves thousands of people with its modern hotel and other facilities. It has been developing fast in recent years as it is near the D-100 highway and situated between Amasya, Çorum, Tokat and Samsun which have great population potential. This study helps to support Gözlek Hot Spring to become a tourism center within its environment and to improve the economical life of the people and to introduce the complex to the people with its geographical description.

Keywords: *Amasya, Gözlek Hot Spring, Health Tourism, Thermal Tourism.*

1. Giriş

Şehir hayatından uzaklaşmak isteyen insanlar dinlenmek ve sağlıklarına kavuşmak için yeni alanlar aramaya başlamışlardır. Bu arayışlar neticesinde turizm faaliyetlerine başlamışlar ve dinlenmek, tatil geçirmek maksadıyla geziye çıkmışlardır (Özgüç, 1998:15). Türkiye’de turizm faaliyetleri, zaman içerisinde değişen sosyal ve ekonomik şartlara bağlı olarak, turistlerin istek ve ihtiyaçları doğrultusunda çeşitlenmiş ve şekil değiştirmiştir. İlk önce kıyı turizmiyle şekillenen turizm faaliyetleri, zaman içerisinde alternatif imkânlarında kullanılmaya başlaması ile farklı olanlarda gelişmeye başlamıştır. Bu sayede zamanla turizm faaliyetleri çeşitlenmiş ve hızla değişerek yeni turistik olguların ortaya çıktığı bir sürece dönüşmüş, bu süreç içerisinde ise termal turizm de bir alternatif olarak ortaya çıkmıştır (Öcal, 2011:288). Alternatif turizm çeşitlerinin gelişiminde, modernleşmenin beraberinde getirdiği yeni yaşam şekli, insanları başta çevre sorunları olmak üzere trafik ve stres gibi modern yaşamın sorunlarıyla karşı karşıya bırakmıştır. Bu sorunlar sonucunda sağlık problemleri yaşayan insanlar, sağlıklarına kavuşmak için modern tıbbi tedavi yöntemlerinin yanı sıra alpinizm, klimatizm ve en yaygın olarak da termalizm gibi doğal tedavi yöntemlerini kullanmaya başlamışlardır.

Termalizm, kimyasal-fiziksel bileşiminde insan sağlığına yararlı ve bazı rahatsızlıklarına iyileştirici etkiler yapan şifalı suların kaplıca, çamur ve içme kürleri şeklinde uygulanmasıyla ortaya çıkan bir sağlık turizmi tipidir (Doğanay, 2001:258). Günümüzde termal turizm merkezleri turistik aktivitelerin çeşitlendiği yeni turizm alanları olarak geniş kitlelere hizmet vermektedir. Sağlık turizminin bir kolu olan termalizm, soğuk ve sıcak mineralli suların sağlık amacıyla içme ve dış tatbiklerde kullanımı için, turistlerin ulaşım, konaklama ve ağırlama gereksinimlerini kapsayan bir turizm çeşididir (Doğaner, 2001:74). Türkiye’de termal turizm faaliyetinin hem iç hem de dış turizmde önem kazanmasında coğrafi konumunun etkisi fazladır. Jeolojik oluşumu itibarıyla zengin termal kaynaklara sahip olan Türkiye’de bu kaynaklardan yararlanma çok eski dönemlere dayanmaktadır. Hititler ile başlayan şifalı sulardan yararlanma, Roma, Bizans ve Osmanlı dönemlerinde tedavi ve sportif amaçlarla da kullanılmıştır (Doğaner, 2001:74). Günümüze kadar yapılan çalışmalarda Türkiye’nin her tarafına yayılan şifalı kaynakların sayısının 2000’in üzerinde olduğu tahmin edilmektedir (Ülker, 1988:205).

Termal kaynakların günümüzde önem kazanmasına bağlı olarak, gerek yerel yönetimlerin gerekse özel sektörün devreye girmesi ile bu kaynakların daha profesyonel bir işletme şeklinde değerlendirildiği görülmektedir. Özellikle yöre ekonomisine yaptığı katkılar göz önüne alındığında termal turizm Türkiye’nin birçok yöresinde önemli gelişmeler göstermektedir. Termal turizm faaliyet alanlarının en yoğun olduğu şehirlerden birisi Bursa’dır. Bu yöredeki, Vakıfbahçe veya Çekirge, Bademlibahçe, Armutlu, Gemlik, İnegöl-Oylat, Mustafa Kemal Paşa, Dönbülek kaplıcaları modern tesisleri ve rehabilitasyon

faaliyetleri ile ön plana çıkmışlardır (Güngördü, 2003:33). Yine Yozgat ili sınırları içerisindeki Sarıkaya, Sorgun, Saraykent, Boğazlıyan, Akdağmadeni, Yerköy kaplıcaları da Orta Anadolu’nun önemli termal kaynakları arasında bulunmaktadır (Bulut, 1997:71). Ayrıca, Gönen (Balıkesir), Gazlıgöl (Afyon), Kızılcahamam, Haymana, Ayaş (Ankara), Sarayköy, Pamukkale-Karahayıt (Denizli), Çavundur (Çankırı), Nargöl (Niğde), Kozaklı (Nevşehir), Pasinler (Erzurum), Kolan (Elazığ) Gözlek, Terziköy, Hamamözü (Amasya) kaplıcalarında modernizasyon devam etmekte ve bu sahaların termal turizme kazandırılması sağlanmaya çalışılmaktadır.

Bu araştırmayla, Orta Karadeniz Bölümü’nün önemli sıcak su kaynaklarından birisi olan Gözlek termal kaynağının kimyasal özellikleri ve bulunduğu yörenin coğrafi çevre özellikleri ortaya konulmaya çalışılmıştır. Özellikle sıcak su kaynağının sağlık turizmi potansiyelini belirleyerek, coğrafi olarak tanıtımını yapmak ve burada karşılaşılabilecek olan sorunlara çözüm önerileri sunmaktır. Bunları yaparken Gözlek termal kaynağının yöre ekonomisine gelir sağlama imkânları araştırılarak çeşitli önerilerde bulunulacaktır. Ayrıca, ülke genelinde pek bilinmeyen bu termal turizm merkezini literatüre kazandırarak ilerde yapılacak çalışmalara kaynak teşkil etmesi hedeflenmektedir.

Bu çalışmada incelenen Gözlek termal kaynağının önemini ortaya koymak için, Amasya Özel İdare Müdürlüğü’nün yaptığı çalışmalar incelenmiş ve veriler alınmıştır. Yerde gözlem yapılarak çeşitli fotoğraflar çekilmiş ve Gözlek termal tesislerinin tuttuğu kayıtlar ve işletme müdürü ile mülakat yapılarak gerekli bilgiler toplanmıştır. Bu veriler ışığında termal kaynağın sahip olduğu jeomorfolojik ve hidrolojik özelliklerinin termal turizm açısından etkileri incelenerek, mevcut tesislerin konaklama ve alt yapı imkanları irdelenmiş ve potansiyelin artırılması için çeşitli çözüm önerileri sunulmuştur.

2. Konum Özellikleri

Gözlek termal tesisleri, Amasya’nın 15 km güneybatısında bulunan Gözlek köyü yakınında bulunmaktadır. Karadeniz Bölgesi’nin Orta Karadeniz Bölümü içerisinde bulunan kaplıca sahasının idari olarak bağlı olduğu Amasya Merkez ilçesinin batısında Mecitözü ve Çorum, kuzeyinde Merzifon ve Suluova, güneyinde Turhal ve Tokat, doğusunda ise Taşova ve Erbaa yerleşim birimleri bulunmaktadır (Şekil 1).

Gözlek Termal Tesisleri hem şifalı suları hem de ulaşım açısından avantajlı konumu dolayısıyla Orta Karadeniz’in son yıllarda hızla gelişen termal turizm merkezlerinden birisidir. Termal tesisin Doğu Anadolu illerini Karadeniz ve Marmara bölgelerine bağlayan D-100 karayolunun kenarında bulunmasına bağlı olarak ulaşım açısından elverişli konumunun alt ve üst yapı tesisleriyle desteklenmesi tesisin gelişiminde önemli etkiye sahiptir. Gözlek termal tesislerinin, tedavi amaçlı kullanımının yanında gününbirlik ve hafta sonları rekreasyonel amaçlı kullanıldığı görülmektedir. Tarihi ve kültürel açıdan turizm

faaliyetlerinin geliştiği Amasya merkez ve Çorum il sınırları içerisinde bulunan Alacahöyük, Hattuşaş ve Yazılıkaya gibi ören yerlerine olan yakınlığı da son dönemde daha fazla tercih edilmesine neden olmuştur (Çizelge 1).



Şekil 1. Araştırma sahasının lokasyon haritası.

Çizelge 1. Gözlek termal tesislerinin bazı yerleşim merkezlerine olan uzaklıkları.

Yerleşmeler	Gözlek Termal Tesislerine Olan Uzaklığı (km)
Amasya	15
Suluova	40
Mecitözü	42
Turhal	60
Merzifon	60
Taşova	65
Çorum	75
Erbaa	90
Tokat	100
Samsun	140
Yozgat	185

Özel bir şirket tarafından işletilen Gözlek Termal Tesisleri’nde otel, apart ve bungalov evler ile açık yüzme havuzu, termal havuzlar, tuz odası, spor tesisleri ve piknik alanı bulunmaktadır (Foto 1). Tesisler yakın çevreden gelen misafirlerinin yanı sıra haftalık turlar ile dolaşan turistler için günübirlik konaklama ve dinlenme amaçlı kullanılmaktadır.



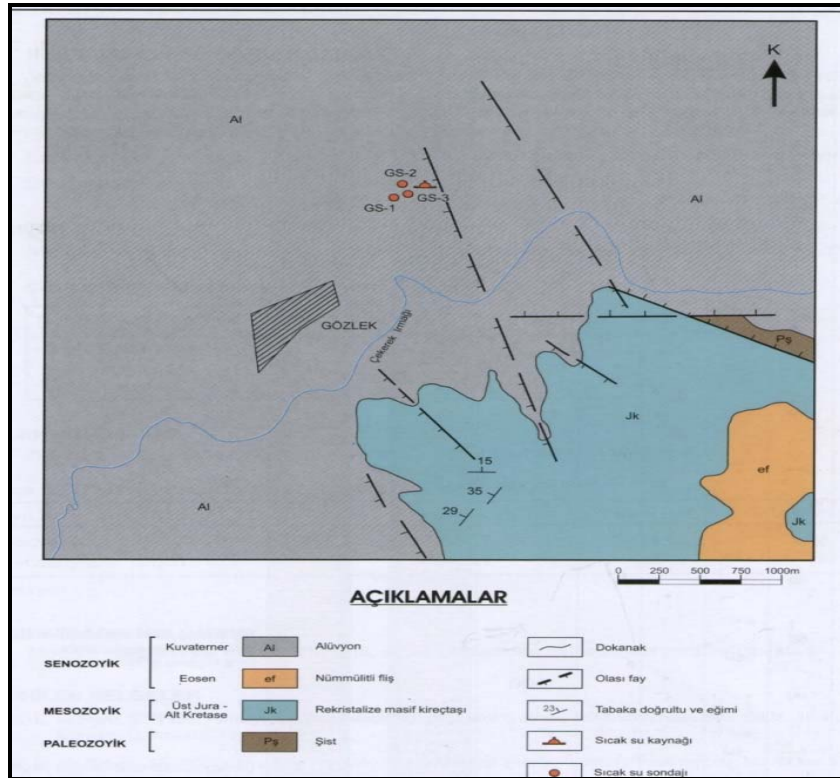
Foto 1. Yenilenen yapısıyla 2005 yılından beri tatilcilere hizmet veren tesislerin genel görünüşü.

3. Doğal Çevre Özellikleri

Bir graben ovası özelliği gösteren Amasya Geldingen ovasının sınırlarını, kuzeyde Çakır Dağları, batıda Kırlar ve Karadağ, güneyde Buzluk Dağı ile Doğu da Sakarat ve Sarıtaş dağlarının su bölümü oluşturmaktadır. Ova ve yakın çevresinin morfolojik yapısı, formasyonların jeolojik ve petrografik özelliklerinin bir sonucudur. Temeli oluşturan Paleozoik’e ait metamorfik seride yer alan şistler, sel suları ve akarsularla parçalanmıştır. Ovanın güneyinde geniş yayılış gösteren volkanik arazilerde dik eğimler, birbirine paralel ve sık vadi ağları ile bir parçalanma dikkati çeker. Özellikle, Çekerek ırmağının aşındırmasına bağlı kalkerler üzerinde dar, derin ve dik vadiler görülür. Buna karşılık Eosen ve Neojen’e ait formasyonların aflorman sahaları düz arazileri meydana getirmiştir. Ovalık alanın yaklaşık %75’ini drene eden Çekerek ırmağı yanında, Mecitözü deresi ve Çorum çayı gibi akarsuların tektonik yapının kontrolünde vadilerini oluşturmaları sahadaki tektonik hareketliliğin durumunu göstermesi bakımından önemlidir (Karaalioglu, 1983).

Gözlek jeotermal alanı varlığını bölgenin genel tektonik yapısı ile zeminin stratigrafik özelliklerine borçludur. Jeotermal alanın da içerisinde bulunduğu Amasya Geldingen ovasında en altta Paleozoik yaşlı şistler yer almaktadır. Paleozoik temeli Üst Jura-Alt Kretase yaşlı rekristalize masif kireçtaşları izlemektedir (Şekil 2). Bu birimleri Eosen

yaşlı çakıltası-kumtaşı-marn ve kil ardalanmasından oluşan nümmütlü fliş serisi uyumsuz olarak örtmektedir. En üstte ise Kuaterner yaşlı oldukça geniş yayımlı alüvyon örtüsü bulunmaktadır. Alüvyonların örttüğü fay hattı boyunca yüzeye çıkan sıcak akışkanın rezervuar kayalarını rekristalize masif kireçtaşları oluşturmaktadır (MTA, 2005). Jeotermal kaynağında içerisinde bulunduğu Amasya Geldingen ovasında çeşitli jeolojik zamanlarda gerçekleşen tektonik olayların etkisinde, kıvrımların yanı sıra, birçok kırık hattı da oluşmuştur. Yöredeki bu kırık hatları genellikle kuzeybatı-güneydoğu ve kuzeydoğu-güneybatı doğrultulu olmakla beraber, yer yer doğu-batı doğrultulu kırık hatlarına da rastlanılmaktadır. Bu kırık hatlarının en önemlileri, Gökhöyük fayı, Gözlek fayı ve Kırkgöz faylarıdır. Bu fay hatları, ovayı oluşturan depresyonun oluşumunu sağlamaları yanında Gözlek jeotermal alanı gibi bazı kaynakların oluşumunda da rol oynamışlardır (Zeybek, 1998).



Şekil 2. Gözlek termal alanının jeoloji haritası (MTA Türkiye Jeotermal Kaynakları Envanteri 2005'den alınmıştır)

Amasya Geldingen ovasının adeta ortasında uzanan Gözlek fayı, jeotermal alanın yakınında iki kola ayrılmaktadır. Kuzey kolu, batıda Toklucak köyüne doğru uzanmakta olup, daha batıda Efennik çayının vadisi bu fay hattına yerleşmiştir. Bu kesimde kuzeybatı-güneydoğu doğrultusunda olan fay, jeotermal alanın doğusunda ise yaklaşık doğu-batı doğrultuludur. Güney kolu ise, jeotermal alan yakınından itibaren güneybatıya doğru uzanmaktadır. Gözlek fayı ova içerisinde örtülü fay karakterinde olup, yeraltı suyu yönünden de büyük öneme sahiptir (Karaalioglu, 1983).

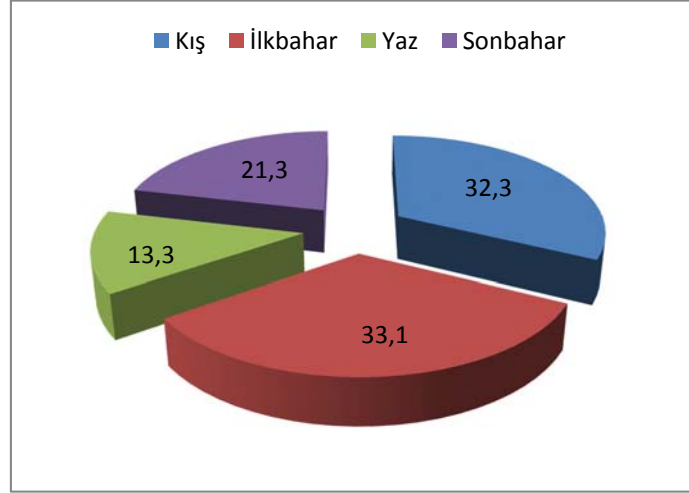
İnceleme alanının iklim özelliklerini ortaya koyabilmek için, Gözlek termal alanına 15 km uzaklıktaki Amasya Meteoroloji İstasyonu'nun yaptığı rasat verileri kullanılmıştır. Bu istasyonun rasat verilerine göre araştırma sahasında kışlar az soğuk ve yağışlı geçerken, yazları sıcak ve nispeten kurak geçmektedir. Kuraklığın Karadeniz kıyı kuşağından daha fazla olduğu inceleme alanı Karadeniz Ardı Geçiş Kuşağı içerisinde yer almaktadır. Yıllık ortalama sıcaklığın 13,5 °C olduğu yörede en yüksek ortalama sıcaklık 23,6 °C ile temmuz ayında, en düşük ortalama sıcaklıklar ise 2,4 °C ile ocak ayında görülmektedir. Yıllık ortalama yağış miktarı 443 mm olan yörede, yağışların aylık gidişi bakımından kış ve ilkbahar maksimumları dikkati çekmektedir. En fazla yağış ilkbahar döneminde 55,6 mm ile nisan ayında gerçekleşirken, kış döneminde ise aralık ayında 56,0 mm ortalama yağış düşmektedir. Aylık ortalama yağışların en az gerçekleştiği ay ise 6,4 mm ile ağustos ayıdır. Yıllık ortalama yağışların mevsimlere dağılımına bakıldığında ise yörede ilkbahar yağışları en büyük orana sahiptir (%33,1). İlkbahar mevsimini %32,3 ile kış mevsimi takip etmektedir. Sonbahar yağışları %21,3 iken, yaz dönemi %13,3 ile en kurak mevsimi temsil etmektedir (Çizelge 2, Grafik 1).

Yörede görülen sıcaklık ve yağış koşulları Gözlek Termal tesislerine gelen ziyaretçilerin tercihlerinde, dolayısıyla sezonun belirlenmesinde büyük önem taşımaktadır. Mayıs ayının gelmesiyle birlikte havaların ısınması ve yağışların nispeten azalması ile birlikte tesiste yoğunluk başlamakta, en yüksek sıcaklık ve düşük yağışların görüldüğü temmuz ve ağustos aylarında sezonun en yoğun günleri yaşanmaktadır. Havaların hissedilir derecede soğumaya başladığı aralık ayından itibaren ise sezon yoğunluğu azalmaktadır (Çizelge 3).

Çizelge 2. Amasya'da yıllık ortalama sıcaklıkların aylık dağılışı (1970-2012)

Aylar	O	Ş	M	N	M	H	T	A	E	Ek	K	A	Yıllık
Sıcaklık (°C)	2,4	4,3	8,4	13,2	17,7	21,4	23,6	23,4	19,5	14,4	8,6	4,6	13,5
Yağış (mm)	50,1	37,1	42,6	55,6	48,7	36,1	15,7	6,4	17,5	33,1	44,1	56,0	443

Kaynak: DMİ Genel Müdürlüğü arşivlerinden derlenmiştir.



Grafik 3. Amasya’da yağışların mevsimlere dağılışı (%)

Çizelge 3. Gözlek Termal tesislerinde aylık ortalama geceleme sayıları ((2005-2013)

Aylar	O	Ş	M	N	M	H	T	A	E	Ek	K	A	Yıllık
Yerli	365	613	487	497	596	814	846	1350	1047	826	826	442	8709
Yabancı	342	198	140	-	-	282	295	320	186	60	16	135	1974

Kaynak: Amasya İl Turizm Müdürlüğü arşivlerinden derlenmiştir.

Gözlek Termal tesisleri alanı, Amasya Geldingen ovası içerisinde kaldığı için yoğun tarım alanlarının arasında bulunmaktadır. Ancak, iklim ve toprak özellikleri dikkate alındığında doğal orman örtüsünün yetişme alanı içerisinde bulunmaktadır. Fakat özellikle biyotik etkiler sonucu geniş alanlarda ormanlar ortadan kaldırılmış, tahribatın fazla olduğu kesimler antropojen step alanları haline dönüştürülmüştür. Özellikle, inceleme alanı gibi ovalık alanlarda taban suyunun elverişli olması ve yakınından geçen Çekerek ırmağı boyunca kavak, söğüt, ığde, ılgın ve çınar gibi ağaç toplulukları görülürken, tahribatın şiddetlendiği alanlarda geven, sığırkuyruğu, kekik, devedikenini gibi step bitkileri yayılış göstermektedir.

4. Termal Suların Başlıca Özellikleri

Gözlek termal alanında bu güne kadar MTA tarafından 1988, 1989 ve 1991 yıllarında üç adet sondaj kuyusu açılmıştır. Bu kuyulardan birinde su çıkışı artezyen şeklinde gerçekleşirken diğerlerinde pampaj yöntemi ile çıkmaktadır. 1988 yılında yapılan sondaj ile 398 m derinlikten çıkarılan jeotermal kaynak, 40,5 °C sıcaklıkta ve 10,5 lt/sn debidedir. 1989 ve 1991 yıllarında açılan sondajlarda ise 530 m derinliğe kadar inilmiş fakat 0,1 ve 0,8 lt/sn gibi debileri çok az jeotermal kaynağa ulaşılmıştır (MTA, 2005; 36).

Uluslararası Kaplıca Birliği (FİTEL) standartlarına göre kaplıca sularının 1 lt de en az 1 gr eriyik madde bulundurması ve sıcaklığının 20 °C’nin üzerinde bulunması yani sıcak maden suyu şeklinde olması temel kriter olarak belirlenmiştir. Sağlık Bakanlığı’nın kaplıca yönetmeliğinde kaplıca tedavisinde kullanılacak olan suların termal (Sıcaklığı 20 °C’nin üzerinde olan sıcak sular), mineralli (Litresinde en az 1 gr çözülmüş mineral içeren, bakteriyolojik ve kimyasal kirlenmeye uğramamış olan, fizyolojik ve tedavi edici etkinliği bilimsel olarak kanıtlanmış sular) olması gerektiği belirtilmiştir (İbret, 2013: 145).

Gerek FİTEL ve gerekse Sağlık Bakanlığı’nın kriterleri ölçüsünde değerlendirme yapıldığında Gözlek termal kaynağının ilk kaynağında da ortaya konulan özellikleriyle termal turizm açısından uygun olduğu görülmektedir (Çizelge 4). Çünkü, sondaj sonucunda sıcaklığı 40,5 °C’yi bulan bu termal suların sıcaklığı 20 °C’nin üzerindedir. Ayrıca inceleme alanının da içerisinde bulunduğu Amasya yöresinin yıllık ortalama sıcaklığı 13,5 °C olduğu için sıcaklığı 40,5 °C’ye ulaşan kaynak suları, sıcaklık açısından bir termal kaynak özelliğindedir.

Çizelge 4. Gözlek termal sularının analiz sonuçları.

Kaynak	Gözlek Termal Kaynağı
Analiz Tarihi	1989
Sıcaklık (°C)	40,5
pH	7,94
Spesifik Kondüktivite mmhd/cm	480,0
Buharlaşma Kalıntısı mg/lt	326,0
K ⁺ (mg/lt)	3,6
Na ⁺ (mg/lt)	86,0
NH ₄ (mg/lt)	< 0,02
Ca ⁺⁺ (mg/lt)	16,0
Mg ⁺⁺ (mg/lt)	6,0
As (Total)	< 0,07
B (Total)	0,4
Li ⁺ (mg/lt)	-
SiO ₂ (mg/lt)	20,0
CO ₂ (Erimiş mg/lt)	4,1
HCO ₃ ⁻ (mg/lt)	224,0
CO ₃ ⁻ (mg/lt)	12,0
SO ₄ ⁻ (mg/lt)	32,0

Cl ⁻ (mg/lt)	14,0
I ⁻ (mg/lt)	< 0,5
F ⁻ (mg/lt)	1,3
NO ₂ (mg/lt)	< 0
NO ₃ (mg/lt)	< 1

Kaynak: MTA, (2005), Türkiye Jeotermal Kaynakları Envanteri, Envanter serisi:20, ANKARA

Gözlek termal kaynağından çıkarılan sular 40,5 °C olduğu için bu kaynak aynı zamanda jeotermal bir özellik göstermektedir. Bu nedenden dolayı kaynak suyu hipertermal sular (20-50 °C) grubundadır. Gözlek termal kaynağı, sıcaklık açısından olduğu gibi kimyasal bileşimi olarak da litresinde 1 gr'dan daha fazla mineral madde bulundurduğu için uluslararası ve ulusal kriterlere göre kaplıca tedavisine uygun bir özelliğindedir. Bu termal sular kimyasal olarak incelendiğinde sağlık turizmi açısından yeterli ergimiş mineral maddeler içeren termal bir su olduğu anlaşılmaktadır.

5. Termal Turizmin Planlanmasının Yöre Ekonomisine Katkıları

Kaplıcalar çok eskiden beri tedavi edici özelliklerinden dolayı turizme açık olan yerlerdir. Bu alanların uzmanlaşmış işletmeciler tarafından işletildiklerinde hem tesisin potansiyelinin artması hem de kar getirmektedir. Bu durum ise turizm faaliyetlerinin canlanmasına ve yörenin ekonomisine önemli katkı sağlamaktadır. Nitekim Afyon Oruçoğlu Termal tesisleri, Bursa Termal Otel, Yalova Termal Otel ve Denizli Pamukkale gibi termal turizm tesis ve merkezlerine her yıl binlerce yerli ve yabancı turist şifa bulmak ve dinlenmek amacıyla gelmektedir. Bu turistlerin ulaşım, konaklama ve ağırlama gibi gereksinimleri öncelikle tesisin içinde bulunduğu yöreden karşılanmaktadır (Ünlü, 1998:561).

Kaplıcalar insanlara doğal yöntemlerle tedavi imkanları sağladıkları gibi onların bedensel ve ruhsal olarak dinlenmelerini, eğlenmelerini ve çeşitli hizmetler almalarını sağlayan yerlerdir. Bu durum şehirdeki yaşama bağlı ortaya çıkan stresli ortamlardan insanların uzak kalmasını sağlamakta ve insanların sağlık ve zindelik kazanmasına yardımcı olmaktadır. Dünyadaki birçok ülkede olduğu gibi ülkemizde de kabul gören doğaya dönüş trendi içerisinde doğal besinlerle beslenme ve doğal tedavi yöntemleri gün geçtikçe daha fazla rağbet görmektedir. Bu duruma bağlı olarak kaplıcalar son yıllarda daha fazla ilgi görmektedir. Kaplıcaların öneminin anlaşılması ve turizm potansiyellerinin yüksek olması Türkiye'deki birçok ilde önemli yatırımları da beraberinde getirmiştir. Başta altyapı olmak üzere oteller ve tesisler yapılmış ve buralar turizm ekonomisine alınmıştır. Mevcut ve bilinen birçok kaplıcaya ilave olarak son dönemde, Pasinler, Kös, Çavundur, Nargöl, Gönen, Kolon, Havza, Sorgun, Sarıkaya, Haymana, Ayaş, Kızılcahamam, vb birçok alanda termal işletmelerin sayısı her geçen gün artarak devam etmektedir. Bütün bu yeni kaplıcalar gibi Gözlek Kaplıcasının da sahip olduğu potansiyelin değerlendirilmesi ile termal turizm

Orta Karadeniz’de Yeni Gelişen Bir Termal Turizm Merkezi: Gözlek Kaplıcası (Amasya)

faaliyetlerinin gelişmesi için kaplıca alanına yeni otel ve tesisler yapılmış böylece tesisin ilin ekonomisine yapmış olduğu katkı önemli ölçüde artmıştır (Foto 2, 3).



Foto 2. 2005 yılında yenilen tesisin restoran ve kafeterya bölümü.



Foto 3. Gözlek termal tesisindeki otel dışında misafirlerin konaklayacağı apart evler ve spor tesisi.

Termal turizm ve kültür turizmine bağlı elde edilen gelirlerin birçok sektöre dağılması adil bir kalkınmanın sağlanması için de zemin hazırlamaktadır. Konaklama işletmeleri, yiyecek-içecek işletmeleri, çeyiz ve hediyelik eşya işletmelerinin yanı sıra ulaşım, eğlence, içecek bayileri, benzin istasyonları vb. gibi birçok işletme üzerinde de ekonomik etkiye sahiptir. Bu noktadan hareketle, turizmin çoğaltan etkisi de dikkate alınırsa,

termal turizm faaliyetlerinin tüm yıla yayıldığı kaplıca merkezlerinde ekonomik kalkınmanın en önemli araçlarından birisini turizm hareketle oluşturacaktır. Buna göre, termal turizm faaliyetlerinin halkın ekonomik seviyesinin artışında katkı sağladığı söylenebilir. Ayrıca, termal tesislerde fiyatların yıl içerisinde sezona bağlı farklılık göstermemesi, işletmelerin mali yapılarının daha sağlıklı olmasına ve verilen hizmetlerin daha kaliteli yürütülmesine olanak sağlamaktadır (Tunçsiper vd. 2008).

Gözlek Termal Tesisleri öncelikle sınırları içerisinde bulunduğu Amasya ilinin ekonomisine önemli katkı sağlamaya başlamıştır. Özellikle bu kaplıcaya yaklaşık 20 km uzaklıktaki Terziköy Termal Tesislerinin de özel bir işletme tarafından yapılan yatırımla komple yenilenmesi ve çağdaş bir termal işletme haline gelmesi ile Amasya ili yörede termal bir cazibe merkezi olma yolunda önemli bir atılım yapmıştır. Her iki tesisin termal turizme bağlı Amasya iline olan katma değeri her geçen gün artmaktadır. Bu durumun göstergesi olabilecek en önemli gelişme ulusal ve uluslararası düzeyde hizmet veren birçok turizm firmasının özellikle Karadeniz turlarına Amasya'dan başlamaları ve gece konaklamalarını bu ilde yapmalarıdır. Bu sayede gelen misafirler Amasya'nın termal olanaklarından da yararlanmakta ve ekonomik gelir artmaktadır.

6. Sonuç ve Öneriler

Gözlek Termal Tesisleri, Amasya il merkezinin 15 km güneybatısında ve D-100 Devlet Karayolu'nun hemen yakınında bulunan önemli bir sağlık merkezidir. Uzun zamandan beri kullanılmasına karşın 2005 yılında özel sektörün işletmeyi devralması ile yeni bir çehre kazanan tesis yapılan yatırımlar ile hem il hem de yöre için alternatif bir sağlık turizm merkezi olma yolunda önemli ilerlemeler kaydetmiştir. Gözlek Termal Tesisleri, Orta Karadeniz Bölümü'nde son senelerde adını duyuran ve ziyaretçi sayısı bakımından önemli bir potansiyel elde eden önemli termal merkez haline gelmiştir. Bu durum üzerinde, özellikle kaplıca sularının kimyasal bileşiminde bulunan hastalıkları tedavi ettiği tıbben ve hasta yaşantılarıyla belirlenmiş olan mineral madde özellikleri ve ulaşım açısından avantajlı olması büyük etkindir.

Gözlek Termal Tesisleri, kaplıca sınıflandırması içerisinde bikarbonatlı sodyumlu suya sahip kaplıcalar grubuna girmektedir. Buradaki kaynak sularının klinik uygulamalarla tespit edildiği üzere başta mide ve bağırsak rahatsızlıkları olmak üzere, sedef hastalığı, kadın hastalıkları, cilt hastalıkları, eklem romatizmaları, genel stres bozuklukları ve ameliyat sonrası tedavilerinde kullanılabilir niteliktedir.

Gözlek Termal Tesisleri son yıllarda sağlık turizmi açısından önemli gelişme göstermekle birlikte, burada bazı sorunların yaşandığı görülmektedir. Kaplıcada sağlık turizminin gelişmesine katkı sağlamak amacıyla görülen sorunları ortaya koyarak, bu sorunların giderilmesi için yapılabilecek çalışmalar ana başlıklarla şunlardır.

Termal tesislerin yeterli özellik ve nitelikte suya sahip olmakla birlikte yeterince tanıtılmadığı için geniş halk kitlelerine hizmet edememektedir. 2005 yılında özel teşebbüs tarafından işletmeye alınmasına rağmen tesisin tanıtım ve pazarlama sorunu hala devam etmektedir. Tanıtım ve pazarlama çalışmalarının etkin olarak yürütülemediği için ulusal ve bölgesel destinasyonlarının başarılı olamadığı görülmektedir. Termal turizm arz olanakları yeterli olmasına rağmen istenilen düzeyde ziyaretçi çekemeyen tesisin en önemli sorunlarından birisi pazarlama alanında yaşanmaktadır. Etkili pazarlama faaliyetlerinde genel pazarlama stratejileri yerine bölgesel ve şehirselleştirilmiş tanıtım ile birlikte pazarlama yapılması, pazardaki diğer rakiplerle mücadele ve kaynakların etkin kullanımına olanak verecektir.

Gerek iklim özellikleri gerekse tesis çevresinin yoğun tarım alanı olarak kullanılması, termal tesisleri çevresinde yeterince yeşil alanın bulunmamasına neden olmuştur. Özellikle yerel halk tarafından rekreasyon amaçlı olarak da kullanılması dolayısıyla tesislerin çevre düzenlemesiyle birlikte ağaçlandırılması da gerekmektedir. Bu çalışmaların yapılması buradan farklı beklentileri olan ziyaretçi gruplarının gelmesini sağlayabilir (Foto 4).



Foto 4. Gözlek termal tesisleri yeşil alan ve çevre düzenlemesi bakımından genel görünümü.

Termal Tesisler sağlık turizmi kapsamında kullanılan alanlar olduğu için kirliliğe yol açan çevresel faktörlerden en az etkilenen mekânlar olmalıdır. Tesislerde kullanılan suların tahliyesi, yeterli içme suyu ve çevre temizliği ile çevre düzenlemesi gibi altyapı hizmetleri açısından bir bütün olarak düzenlenmesi gereken yerlerdir. Gözlek tesislerinin bulunduğu alan bu açıdan bakıldığında her ne kadar modern tesislere sahip olsa da alt yapı açısından tam olarak yeterli değildir. Özellikle tesislerde kullanılan suyun tesislerden uzak

alanlara gönderilmesinde sorunlar yaşanmaktadır. Bununla birlikte yoğun sezon döneminde artan turist yoğunluğuna bağlı olarak içme ve kullanma suyu açısından sıkıntıların yaşandığı, kaplıca alanının çevre düzenlemesi ve temizliğine ise yeterli düzeyde önem gösterilmediği anlaşılmaktadır.

Amasya Valiliği ve Belediyesi'nin alt yapı sorunlarının giderilmesi açısından tesisi desteklemesi ve işletmenin kalifiye personel, araç ve mali imkânlar açısından iyi bir organizasyon yapması gerekmektedir. Gözlek Termal Tesisleri yeni yapılan modern otel, apart otel ve sosyal tesisleri ile üst gelir grubuna hizmet vermeye başlamış olsa da tesis daha çok yakın çevresinde yaşayan orta gelir düzeyine sahip olan turistler tarafından tercih edilmektedir. Böylece sınırlı maddi olanaklara sahip ziyaretçilerin konaklama yapmadıkları sadece günübirlik hizmet aldıkları görülmektedir. Bu ise tesisin mali bakımdan istenilen geliri elde edememesine neden olmaktadır. Kaplıca alanı içerisinde bulunan tesisler yoğun turizm sezonunda gelen turistlerin konaklama ihtiyacına yeteri kadar cevap verememektedir. Bu nedenle gelen turistlerin konaklama ihtiyacını karşılamak için yeni otel, motel ve pansiyonların yapılması ve konaklama ile birlikte onların temel gereksinimlerini karşılamaya yönelik ticarethanelerin sayı ve çeşitliliğinin artırılması kaplıcanın daha çok kişiye istenilen düzeyde hizmet verebilmesini sağlayacaktır.

D-100 karayolu yakınında bulunan Gözlek Termal Tesisleri bulunduğu konum özelliği itibarıyla Amasya, Samsun, Tokat ve Çorum illerindeki önemli turizm merkezlerine yakın bir mesafededir. Bu sebeple gerek Karadeniz Turu gerekse Hitit medeniyetine yapılan tur kapsamında tesisin değerlendirilebileceği ve turistlerin ziyaret edebileceği konumdadır. Turizmde çeşitlilik ve müşteri memnuniyeti oluşturmak için buranın tur operatörleri tarafından daha fazla tercih edilmesi sağlanmalı ve konum avantajı çok iyi bir tanıtımla değerlendirilmelidir.

Ayrıca kaplıca tedavisinde en önemli noktalardan birisi de tedavinin doktor kontrolünde yapılmasıdır. Tesislere tedavi amaçlı gelenler, genel halk inanışlarına bağlı olarak hastalıkların çeşidi ve şiddeti ile termal suların hangi hastalıklara iyi geldiğini bilmeden genellikle 7 ve 21 günlük dönemler halinde banyo almaktadır. Ayrıca birçok kaynakta banyo süresi 30 dakika olarak sınırlandırılmasına rağmen tedavi amaçlı tesisten yararlananların 1 saatten daha fazla süre ile havuzda kaldıkları görülmektedir. Ayrıca, gerek doktor gerekse fizik tedavi merkezinin olmaması hastaların kendilerince bir tedavi uygulaması bazen yarardan çok zarar görmelerine neden olabilmektedir. Bu nedenle tesislerden yararlanan ziyaretçilerin kaplıca tedavisi hususunda bilgilendirilmeleri ve en önemlisi de kaplıca tedavisini uzmanlar eşliğinde yapmaları büyük önem taşımaktadır.

7. Kaynakça

- Bulut, İ. (1997) “Turistik Potansiyeli Yönünden Yozgat İli Kaplıcaları”, *Atatürk Üniversitesi, Kazım Karabekir Eğitim Fakültesi, Doğu Coğrafya Dergisi*, Sayı: 2, Erzurum.
- Doğanay, H. (2001) *Türkiye Turizm Coğrafyası*, Çizgi Kitapevi, Yayın No: 33, Konya.
- Doğaner, S. (2001) *Türkiye Turizm Coğrafyası*, Çantay Kitapevi, İstanbul.
- Güngördü, E. (2003) *Türkiye’nin Turizm Coğrafyası*, Nobel Yayın Dağıtım, Ankara.
- İbret, B. Ü. (2013) “Türkiye’de Yeni Gelişen Bir Termal Turizm Merkezi: Çavundur Kaplıcası”, *Atatürk Üniversitesi, Kazım Karabekir Eğitim Fakültesi, Doğu Coğrafya Dergisi*, Sayı: 18, Erzurum.
- Karaalioglu, B. (1983) *Geldingen Ovası Hidrojeolojik Etüt Raporu*, DSİ VII. Bölge Müdürlüğü Yayınları, Samsun.
- MTA, (2005) *Türkiye Jeotermal Kaynakları Envanteri*, Maden Tetkik ve Arama Genel Müdürlüğü, Envanter Serisi:201, Ankara.
- Öcal, T. (2011) “Niğde’de Planlanan Termal Turizm Kaynaklarına bir Örnek;Nargöl”, *Marmara Coğrafya Dergisi*, Sayı:24, İstanbul.
- Özgüç, N. (1998) *Turizm Coğrafyası Özellikleri ve Bölgeler*, Çantay Kitapevi, İstanbul.
- Tunçsiper, B.; Kaşlı, M. (2008) “Termal Turizmin Ekonomik Etkileri: Gönen Örneği”, *Balıkesir Üniversitesi, Ticaret ve Turizm Eğitim Fakültesi Dergisi*, Sayı:1, Balıkesir.
- Ülker, İ. (1988) *Sağlık Turizmi ve Kaplıca Sularımızın Değerlendirilmesi*, Turizm Yıllığı 1986, Ankara.
- Ünlü, M. (1998) “Demirci-Hisar Kaplıcaları (Manisa)”, *Türk Coğrafya Dergisi*, Sayı:33, İstanbul.
- Zeybek, H. İ. (1998) *Amasya Ovası ve Yakın Çevresinin Fiziki Coğrafyası (Basılmamış Doktora Tezi)* Ondokuzmayıs Üniversitesi Sosyal Bilimler Enstitüsü, Samsun.