



Kastamonu Yazma Eser Kütüphanesinde Muhafaza Edilen 1903 Envanter Numaralı Kur'ân-ı Kerîmin Tezhip Sanatı Açısından İncelenmesi

*Examination of the Qur'an with Inventory Number 1903, which is Conserved in
the Kastamonu Manuscript Library, in terms of the Art of Illumination*

Mine DİLBER¹

Özet

Dini, ilmi ve edebî konuları ihtiva eden el yazması eserler, yazıldıkları dönemlere tanıklık etmiş birer yaşayan kültür varlığı olmaları bakımından önemlidir. Dolayısıyla ülkemizde ve yurtdışında bulunan birçok kütüphane, müze ve özel koleksiyonlarda muhafaza edilen el yazması eserlerin gerek bilim gerekse sanat yönüyle ele alınıp, günümüz araştırmacılarının hizmetine sunulması hususunda önem arz etmektedir. Bu kütüphaneler arasında yer alan ve geçmişte birçok beylik, devlet ve kültürü bünyesinde barındıran tarihi bir dokuya sahip Kastamonu ilinde yer alan Yazma Eser Kütüphanesi de birer yaşayan tarih olarak ifade edebileceğimiz birçok değerli el yazması Kur'an-ı Kerîme ev sahipliği yapmaktadır. Kastamonu Yazma Eser Kütüphanesi'nde bulunan bu el yazması eserler arasında yer alan 1903 envanter numaralı Kur'an-ı Kerim'in tezyinatı çalışmanın konusunu oluşturmuştur. Çalışma kapsamında ele alınan eserin seçiminde, ilgili eserin bezemesinin bulunması ve daha önce çalışılmamış olması belirleyici unsur olmuştur. Eserin, yapılan literatür taraması ve kütüphane çalışanlarından edinilen bilgi neticesinde sanatsal açıdan daha önce herhangi bir çalışmaya konu olmadığı bilgisine ulaşılmıştır. Tezyini unsurları açısından analiz edilen bu el yazması Kur'an-ı Kerim birer kitap sanatı olan tezhip sanatı çerçevesinde değerlendirilmiş, esere ait kompozisyonların motif, üslup tahlili yapıp, ait olduğu dönem özelliklerini yansıtmayı yansıtmadığı ortaya konmaya çalışılmıştır. Çalışma Kastamonu Yazma Eser Kütüphanesinden edinilen eser görselleriyle ve desen çizimleriyle desteklenmiştir.

Anahtar Sözcükler: Kur'an-ı Kerim, Tezhip, Cilt

Abstract

Manuscripts containing religious, scientific and literary subjects are important in that they are living cultural assets that have witnessed the periods in which they were written. Therefore, it is important that the manuscripts preserved in many libraries, museums and private collections in our country and abroad are handled in terms of both science and art and presented to the service of today's researchers. Among these libraries, the Manuscript Library located in Kastamonu, which has a historical texture that has many principalities, states and cultures in the past, also hosts many valuable manuscripts of the Qur'an, which we can describe as living

¹Kastamonu Üniversitesi, Güzel Sanatlar ve Tasarım Fakültesi, Kastamonu

ORCID:

M.D.: 0000-0001-6000-7915

Corresponding Author:

Mine DİLBER

Email:

dilbermine@gmail.com

Citation: Dilber, M. (2022). Kastamonu yazma eser kütüphanesinde muhafaza edilen 1903 envanter numaralı Kur'ân-ı Kerîmin tezhip sanatı açısından incelenmesi. *Journal of Humanities and Tourism Research*, 12 (3): 521-540.

Submitted: 19.04.2022

Accepted: 26.06.2022

history. The decoration of the Qur'an with inventory number 1903, which is among these manuscripts in the Kastamonu Manuscript Library, was the subject of the study. In the selection of the work considered within the scope of the study, the presence of the decoration of the relevant work and the fact that it has not been studied before were the determining factors. As a result of the literature review and the information obtained from the library staff, it was learned that the work was not the subject of any artistic work before. This manuscript, which has been analyzed in terms of ornamental elements, has been evaluated within the framework of the art of illumination, which are the arts of the Qur'an, and it has been tried to reveal whether the compositions of the work reflect the characteristics of the period it belongs to by analyzing motifs and styles. The study was supported by the visuals of the works obtained from the Kastamonu Manuscript Library.

Keywords: The Holy Quran, Illumination, Binding

1. GİRİŞ

El yazması eserler, dîni (Kur'ân-ı Kerimler, Amme, Yasin, En'âm sûrelerini içeren mecmualar, Elifbalar, Delâilü'l-Hayrâtlar, En'âm-ı Şerifler, Risâleler ve Evrâd-ı şerifler), ilmî (Tarih, Coğrafya, Felsefe, Riyaziyat (Matematik), Fizik, Kimya, Tıp, Botanik) ve edebî (Dîvanlar, Külliyyatlar, Mesnevî) olmak üzere konularına göre çeşitlilik göstermektedir (Odabaş ve Odabaş, 2008: 546). El yazması eserlerde en saygın ve müstesna yeri elbette Mushaf'lar alır. Mushaf sözcük olarak "ciltlenmiş, derlenmiş sayfalar" anlamındadır fakat zamanla kitap haline getirilmiş "Kur'an'ın yazılı tam metni anlamını kazanmıştır (Acar, 1998: 74).

Allah'ın sözü olan, İslam dini ve bu dini benimseyen Müslümanlar için kutsallık arz eden Kur'ân-ı Kerimler, elle yazılması hasebiyle el yazması eser olma özelliğine de sahip olmakla birlikte cilt, hat, tezhip, ebru ve katı' sanatlarını bünyesinde barındıran kitap sanatları çerçevesinde de değerlendirilmeye değer görülen birer sanat yapıtı olması bakımından önem arz etmektedir. Günümüzde Müze, Kütüphane ve özel koleksiyonlar cilt, hat, tezhip, ebru ve katı' sanatının en nadide örneklerini içeren ve tarihe tanıklık eden el yazması Kur'ân-ı Kerim'leri muhafaza etmektedirler. Bir Anadolu şehri olan Kastamonu da bünyesinde barındırdığı yazma eser kütüphanesinde kitap sanatlarıyla bezeli birçok el yazması esere ev sahipliği yapmaktadır. Yapılan çalışmanın konusunu da bu kütüphanede yer alan 37 Hk 1903 envanter numaralı el yazması Kur'ân-ı Kerim'in tezyinatı oluşturmaktadır. Bu çalışmayla hem geçmişten günümüze köprü kuran bu nadide eserlerin incelenerek literatüre kazandırılması, hem de gelecek kuşaklara aktarılması amaçlanmaktadır. Çalışma, incelenen eserin süslemelerinin analizi, fotoğrafları ve çizimleriyle desteklenmiştir.

Kur'ân-ı Kerimler Peygambere gelen vahiyleri içinde barındıran ve Müslümanların kutsal kitabı olan, bazılarının göre hemzesiz (Kuran) okunup tıpkı Tevrat ve İncil gibi has isim olarak görülen Kur'an, "toplamak" manasına gelen "karana" mastarından türetilmektedir. Bazıları ise Kur'an şeklinde hemzeli okuyup, yine "toplamak" anlamına gelen "kara'a" mastarıyla açıklamaktadır (Buhl, 1978: 995). Kur'an ismi, hemzesiz söyleyenler içinde yer alan İmam Şâfiî 'den rivayet edilen, başka ilim adamlarının da desteklediği görüşe göre kelime harf-i ta'rifli olarak "el-kurân şeklindedir ve ne kara'a fiilinden ne de başka bir kökten türetilmiştir şeklinde ifade edilmektedir (Birişik, 2002: 383). Peygamberin vefatının ardından Hz. Ebû Bekir'in hilâfetinde ayetlerin yazılı olduğu farklı malzemeler iki kapak arasına alınıp birleştirilmiş, Hz. Osman'ın halifeliği zamanında bütün Kur'an parşömen (rakk) üzerine yazılarak "Mushaf" haline getirilmiştir. İlk İslâm yazmacılığı, Hz. Osman'ın Kur'ân-ı Kerim'i istinsah ettirerek bir nüshasını Medine'ye, diğer nüshalarını da Kûfe, Basra ve Şam'a göndermesiyle başlamıştır. İslâmiyet'te ilk yazmalar bu Mushaf'lardan oluşmaktadır (Bilgin, 1993: 369). Bu ilk örnekler el yazması Kur'an-ı Kerimlerin, hat ve cilt sanatının başlangıcı olması açısından da önem teşkil etmektedir. Geç Emevi, erken Abbasi Döneminde 8. ve 10. yüzyıllar arası istinsah edilen Kur'an nüshalarından ise

sayfaları tezhiple süsleme geleneğinin kutsal kitabın sayfalarında başladığı söylenebilir (Celasin, 2013: 122).

Her dönemde Kur'ân-ı Kerimler çok zengin tezhip örnekleriyle süslenmiştir. Kur'ân-ı Kerim'in süslenmesi ona bağlılığın, saygının göstergesi olmuştur. Allah'ın kelâmı ve Peygamberin hadislerini ebedî bir sanata dönüştüren usta sanatkârların elinden çıkmış hat örneklerinin tezhiple bezenmesi aynı zamanda imanın da bir ifadesi sayılmıştır (Kurfeyz, 2003: 6). El yazması Kur'an-ı Kerimlerde tezhibin uygulandığı en önemli kısımlar; esas metnin başladığı alanın arkasındaki sayfa veya sayfalar yani zahriyeler, son sayfalara yapılan hâtimeler, yazma kitapların ilk sayfaları başına, metnin başladığı alana yapılan serlevhalar, metindeki başlık kısımlarına yapılan sûre veya bahis başları, ayrıca koltuk tezhibi, güller, duraklar, beyne's sutûrlar, cetvel (bordür) ve tığlardır (Binark, 1975: 26).

2. ARAŞTIRMANIN AMACI VE ÖNEMİ

Kastamonu Yazma Eser Kütüphanesinde muhafaza edilen 37 Hk. 1903 envanter numaralı eser, kitap sanatları kapsamında tezhip özellikleri açısından (üslubu, tekniği, rengi, kullanılan motifler, dönem özellikleri vs.) analizinin yapılması ve bu çerçevede eserin kendi dönemlerindeki yeri ve öneminin ortaya konulması, ayrıca diğer nüshalarıyla karşılaştırılması amaçlanmaktadır. Yapılan bu çalışma, kitap sanatları çerçevesinde analiz edilen Kur'an-ı Kerim'in gün yüzüne çıkarılması, günümüz araştırmacılarına örnek teşkil etmesi, gelecek kuşaklara aktarılması, gerek eserlerin gerekse eserlerin bünyesinde vücut bulan sanatların yaşatılması hususunda önem arz etmektedir.

3. YÖNTEM

Bu çalışma literatür taraması kapsamında ve görsel araştırma yöntemi uygulanarak yapılmış, betimsel modele yönelik nitel bir araştırma yöntemi uygulanmıştır. El yazması eserde bulunan tezhip süsleme örnekleri, desen tahlili çerçevesinde analiz edilerek ve çizimleri yapılarak değerlendirilmiştir.

4. BULGULAR

4.1. 37 Hk 1903 Envanter Numaralı Kur'ân-ı Kerîm'in Tezhip Sanatı Açısından İncelenmesi

37 Hk. 1903 envanter numaralı Kur'an-ı Kerim Kastamonu Yazma Eser Kütüphanesinde muhafaza edilmektedir. 192x120-120x70 mm. ölçülerine sahip eser 309 sayfadan ve 15 satırdan oluşmakla birlikte harekeli nesih hatlı ve marka filigranlı kâğıt özelliğine sahiptir. Eserin müellifi, müstensihisi, telif tarihi ve istinsah tarihine dair bir veriye ulaşılamamıştır.

37 Hk. 1903 envanter numaralı eserin kabı yeşil renkli bir kumaşla kaplanmıştır (Foto 1). Kumaş yüzeyinde beliren izden yola çıkılarak eserin cilt yüzeyine şemse süslemesi yapıldığı düşünülmektedir. Fakat eseri kaplayan kumaş kapaklara yapıştırıldığı için eserin cildinde mevcut bulunan süslemeye bakılamamıştır. Dolayısıyla kapaklarda yer alan şemse süsleme alanı boş bir alandan mı oluşturulmuş, yoksa şemse formunun içerisinde mevcut bir süsleme yapılmış mı anlaşılamamıştır. Kumaşın bazı yerleri yıpranmıştır. Eserin cildi alt kapak, üst kapak ve miklepten oluşmaktadır.



Foto 1. 37 Hk 1903 Envanter Numaralı Kur'ân-ı Kerîm'in Kumaş Kaplı Kabı

37 Hk. 1903 envanter numaralı eserin 1b ve 2a varağında serlevha tezhibi mevcuttur (Foto 2), (Foto 3). Çift sayfa olarak tasarlanan serlevha tezhibinin iki sayfasında da aynı süsleme uygulanmıştır. Serlevha tezhibi başlık tezhipleri, koltuk alanları, nokta (durak) süslemeleri, beyne's sutûr, bordür tasarımları, dış pervaz tezhibi ve tığlardan oluşmaktadır. Serlevha tezhibi Fatıha ve Bakara suresinin yazılı olduğu metnin çevresine tasarlanmıştır. Surelerin besmele yazılarının "بِس" sözcüğü üzerine altın ve sülyenle renklendirilen gonca motifi ve yine altınla renklendirilmiş basit yaprak ve sarmal dallardan oluşan serbest formda tasarlanmış yalın tasarım uygulanmıştır. Surelerde bulunan ayetlerin sonlarına farklı formlarda tasarlanmış, altın ve sülyenle renklendirilen penç motifi ve altınla renklendirilmiş salyangoz formundan oluşan nokta (durak) süslemesi ile satır aralarına sadece altın zeminden oluşan beyne's sutûr uygulanmıştır (Foto 4). Surelerin iki yanında da zemini altınla boyalı koltuk alanları mevcuttur fakat üzerine süsleme yapılmayıp boş bırakılmıştır. Metin ve tezhipli alanlar altınla renklendirilmiş kuzu ve cetvelle birlikte zemini pembe ve maviyle boyanan ve üzerine siyah ve kırmızı renkle dendan ve artı "+", eksi "-" şekillerinin yapıldığı pervaz alanlarıyla sınırlandırılmıştır. Metnin üst kısmında dikdörtgen formda tasarlanmış başlık (unvan) alanı tezhibi mevcuttur. Aynı süsleme simetrik olarak metnin alt kısmına da uygulanmıştır. Bu alanlardaki başlık yazıları sülyen ve altınla boyanan dendanlarla sınırlandırılmış ve altın zemin üzerine üstübeç mürekkebiyle yazılmıştır. Yazılardaki bazı kısımlar silindiği için metinler tam olarak okunamamaktadır. Başlık yazı alanının sağ ve sol kısmına uygulanan süleme altın, pembe, beyaz, kırmızı, sülyen ve yeşille renklendirilen penç ve gonca motifinin yanı sıra basit yaprak ve sarmal dallardan oluşan 1/2 oranında tasarlanmıştır. Bu süslemede başlık alanında yer alan dendanlardan çıkarılan rumi motifiyle zemin ayırımına gidilmiştir. Bu zeminler altın ve kobalt maviyle renklendirilmiştir. Serlevha tezhibinin dış pervaz alanı siyah, altın, sülyen ve kobalt maviyle renklendirilen dendanlarla sınırlandırılmıştır. Bu süsleme alanında ayırma rumi motifiyle pafta alanları oluşturulmuş, ayırma rumiyle oluşturulan pafta alanının iç zemini kobalt maviyle, bu pafta alanının dışında kalan zemin ise altınla renklendirilmiştir. Dış pervaz alanı tezhibinde beyaz, kırmızı, pembe, eflatun ve yeşille renklendirilen penç ve farklı formlarda tasarlanmış gonca motifinin yanı sıra yeşil ve altınla boyanan basit yaprak ve sarmal dallardan oluşan 1/20 oranında tasarlanmış bir kompozisyon mevcuttur. Serlevha tezhibi lacivertle boyanan ve çift tahrir tekniği uygulanarak oluşturulan gonca motifinden oluşan tığ ve kırmızıyla renklendirilen tirfil formunun uygulandığı iki farklı tığla sonlandırılmıştır. Serlevha tezhibinin kobalt zeminli alanında ve bazı altın zeminlerde dökülmeler meydana gelmiştir. Tezhibin kobalt mavi zeminlerinde dökülmeler olmuş ve alttan altın görünümü ortaya çıkmıştır. Buda eserin yapıştırma altın kullanılarak yapıldığını ve renklerin

(kobalt mavi zemin renginin) yapıştırma altın üzerine uygulandığını düşündürmektedir. Tığ süslemelerinin bazı kısımlarının renginde solmalar mevcuttur.



Foto 2. 37 Hk 1903 Envanter Numaralı Kur'ân-ı Kerîm'in Serlevha Tezhibi



Foto 3, Çizim 1. 37 Hk 1903 Envanter Numaralı Kur'ân-ı Kerîm'in Serlevha Tezhibi Detay

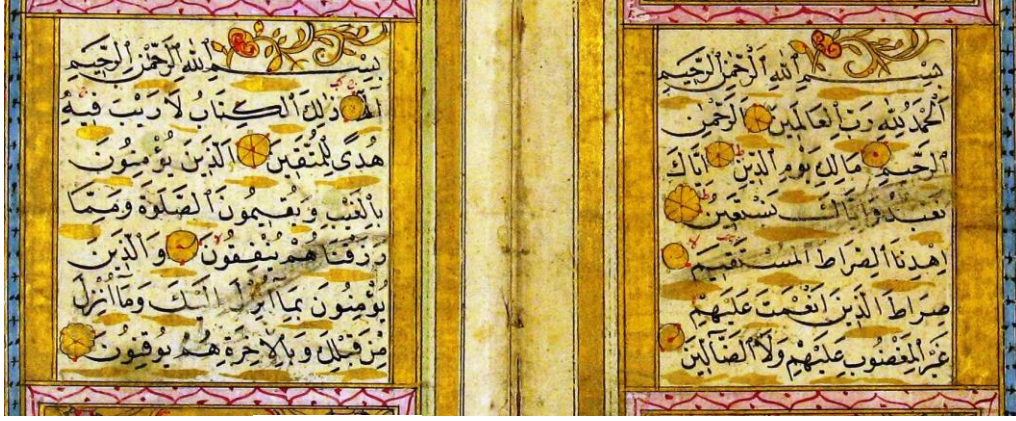


Foto 4, Çizim 2. 37 Hk 1903 Envanter Numaralı Kur'ân-ı Kerîm'in Nokta (Durak) ve Beyne's Sutûr Süslemeleri

37 Hk. 1903 envanter numaralı eserin 22a, 42a, 62a ve 82a varağında 2., 3., 4. ve 5. cüzün gül tezhipleri bulunmaktadır (Foto 5). Cüz gülleri, merkezinde altın zemin üzerine üstübeç mürekkebiyle Arapça "el cüz" yazısının yazıldığı, taç yapraklarının ise mavi, turuncu, kırmızı ve pembe renkle boyandığı farklı formlarda tasarlanmış penç motifinden oluşmaktadır. Cüz güllerinin alt ve üst kısımlarına lacivertle renklendirilen ve çift tahrir tekniğiyle uygulanan gonca motifinden oluşan tığlar yapılmıştır.



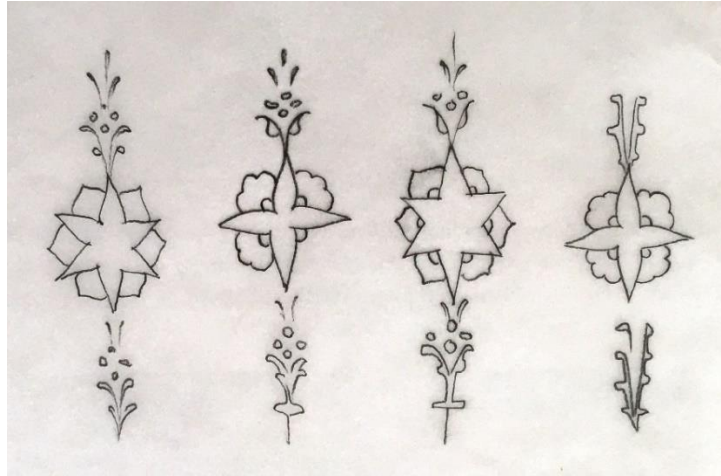


Foto 5, Çizim 3. 37 Hk 1903 Envanter Numaralı Kur'ân-ı Kerîm'in 22a, 42a, 62a ve 82a varağındaki Cüz Gülü Tezhipleri

37 Hk. 1903 envanter numaralı eserin 102a, 122a, 142a ve 162a varağında 6., 7., 8. ve 9. cüzün gül tezhipleri mevcuttur (Foto 6). Cüz gülleri, merkezinde altın zemin üzerine üstübeç mürekkebiyle Arapça "el cüz" yazısının yazıldığı, taç yapraklarının ise mavi, turuncu, kırmızı ve pembe renkle boyandığı farklı formlarda tasarlanmış penç motifinden oluşmaktadır. Cüz güllerinin merkezi zemininde yapıştırma altın uygulanmıştır. Cüz güllerinin alt ve üst kısımlarına lacivertle renklendirilen ve çift tahrir tekniğiyle uygulanan gonca motifinden oluşan tığlar yapılmıştır. 142a ve 162a varağındaki Cüz Gülü tasarımı benzerlik göstermektedir. 102 a varağındaki cüz gülünün nenden olduğu düşünülen renklerinde solma ve boyalarında dağılma söz konusudur.



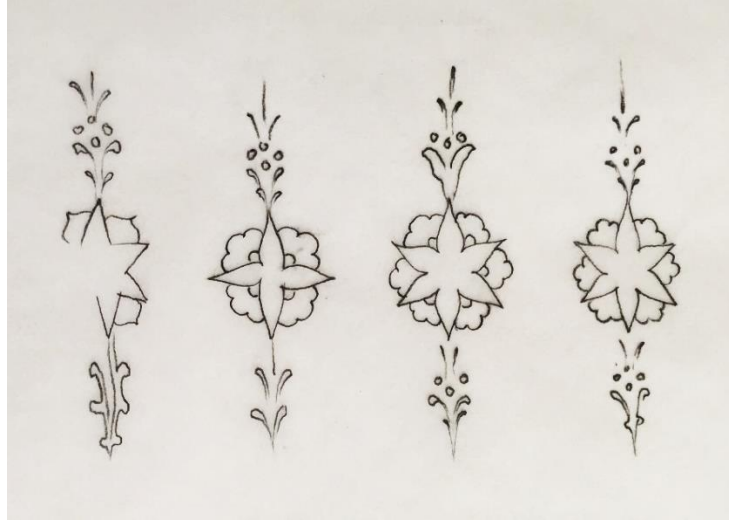


Foto 6, Çizim 4. 37 Hk 1903 Envanter Numaralı Kur'ân-ı Kerîm'in 102a, 122a, 142a ve 162a varağındaki Cüz Gülü Tezhipleri

37 Hk. 1903 envanter numaralı eserin 176a varağında secde gülü tezhibi yer almaktadır (Foto 7). Eserin 182a, 202a, 222a varağında ise cüz gülü tezhipleri mevcut olup, 10., 11. ve 12. cüzün gül tezhiplerini teşkil etmektedir (Foto 7). Eserin 176a varağındaki secde gülü ve 182a varağındaki cüz gülü merkezinde yapıştırma altının tatbik edildiği (hatayi motifine benzetilen formun yapıştırma altın uygulandığı meşime "tohumları içine alan kese" (Bırol ve Derman, 1995: 65) kısmı) (Çizim 6) zemin üzerine üstübeç mürekkebiyle Arapça "secde" ve "el cüz" yazısının yazıldığı, yapraklarının ise mavi, turuncu, kırmızı ve pembe renkle boyandığı hatayi motifinden oluşmaktadır. Bu hatayi motiflerinin yaprak formları rumi motifinin kanadı formunda tasarlanmıştır. Sitalize edilmiş bitkisel motiflerle hayvansal kaynaklı olduğu düşünülen rumi motifinin birlikte uygulandığı kompozisyonlarda, bitki kökenli ve hayvan kökenli olduğu düşünülen motifler birbirinden bağımsız kompozisyonlar olarak ya da farklı helezonlar üzerinde tasarlanır. Fakat 16. yüzyıl müzehhiplerinden Kara Memi kural dışı tasarımlarıyla kendi üslubunu oluşturmuştur. Bahsi geçen güllerin hatayi-rumi karışımı motif formunun da Kara Memi üslubunu yansıtan bir kurgu olarak tasarlandığı görülmektedir. Eserin 202a, 222a varağında yer alan cüz güllerinin altın zeminli kısımlarında penç motifinin yapraklarını ihtiva ettiği ve 6 kollu-4 kollu yıldız formuna benzer şekilde yapıldığı söylenebilir. Yapıştırma altın kullanılarak oluşturulan güllerin yıldız formlarının merkezi üzerine üstübeç mürekkebiyle Arapça "el cüz" yazısının yazıldığı, taç yapraklarının ise mavi, turuncu, kırmızı ve pembe renkle boyanan farklı formlarda tasarlanmış penç motifinden oluştuğu görülmektedir. Cüz ve secde güllerinin alt ve üst kısımlarına lacivertle renklendirilen ve çift tahrir tekniğiyle uygulanan gonca motifinden oluşan tığlar yapılmıştır.



Foto 7, Çizim 5-6. 37 Hk 1903 Envanter Numaralı Kur'ân-ı Kerîm'in 176a Varağındaki Secde Gülü, 182a, 202a, 222a varağındaki Cüz Gülü Tezhipleri ve Hatayi Motifi (Biol ve Derman, 1995: 65)

37 Hk. 1903 envanter numaralı eserin 242a varağında 13. cüzü temsil eden gül tezhibi yer almaktadır (Foto 8). Cüz gülü merkezinde altın zemin üzerine Arapça "el cüz" yazısının yazıldığı, mavi, turuncu, kırmızı ve pembe renkle boyanan taç yapraklarından oluşan penç motifi tasarlanmıştır. Cüz gülünün alt ve üst kısımlarına lacivertle renklendirilen ve çift tahrir tekniğiyle uygulanan gonca motifinden oluşan tığlar yapılmıştır. Eserin 249a varağında ise Besmele yazısının üst kısmına uygulanana, zemini altınla renklendirilmiş, "s" kıvrımından oluşan serbest formda tasarlanmış sade bir süsleme mevcuttur (Foto 8).



Foto 8, Çizim 7. 37 Hk 1903 Envanter Numaralı Kur'ân-ı Kerîm'in 242a varağındaki Cüz Gülü ve 249a varağındaki Başlık Süslemesi

37 Hk. 1903 envanter numaralı eserin 251b varağında ve 272a varağında secde gülü, 262a varağında ve 282a varağında ise 14. ve 15. cüzü temsil eden gül tezhipleri bulunmaktadır (Foto 9). Eserin 251b varağındaki secde gülünün merkezinde yapıştırma altının tatbik edildiği (hatayi motifine benzeten formun yapıştırma altın uygulandığı meşime "tohumları içine alan kese" (Birol ve Derman, 1995: 65) kısmı) (Çizim 6) zemin üzerine üstübeç mürekkebiyle Arapça "secde" yazısının yazıldığı, yapraklarının ise mavi, turuncu, kırmızı ve pembe renkle boyandığı hatayi motifinden oluşan ve hatayi motifinin yaprak formlarının rumi motifinin kanadı formunda tasarlandığı görülmektedir. Bu tasarımda da Kara Memi üslubunun etkisi olduğu düşünülebilir. Eserin 272a varağındaki secde gülü ile 262a ve 282a varağındaki cüz gülü, merkezinde yapıştırma altının tatbik edildiği zemin üzerine "secde" ve "el cüz" yazısının yazıldığı, taç yapraklarının ise turuncu, kırmızı ve pembe renkle boyandığı farklı formlarda tasarlanmış penç motifinden oluşmaktadır. 262a ve 282a varağındaki cüz gülü tasarımı kurgusal olarak benzerlik göstermektedir. Cüz ve secde güllerinin alt ve üst kısımlarına lacivertle renklendirilen ve çift tahrir tekniğiyle uygulanan gonca motifinden oluşan tığlar yapılmıştır.

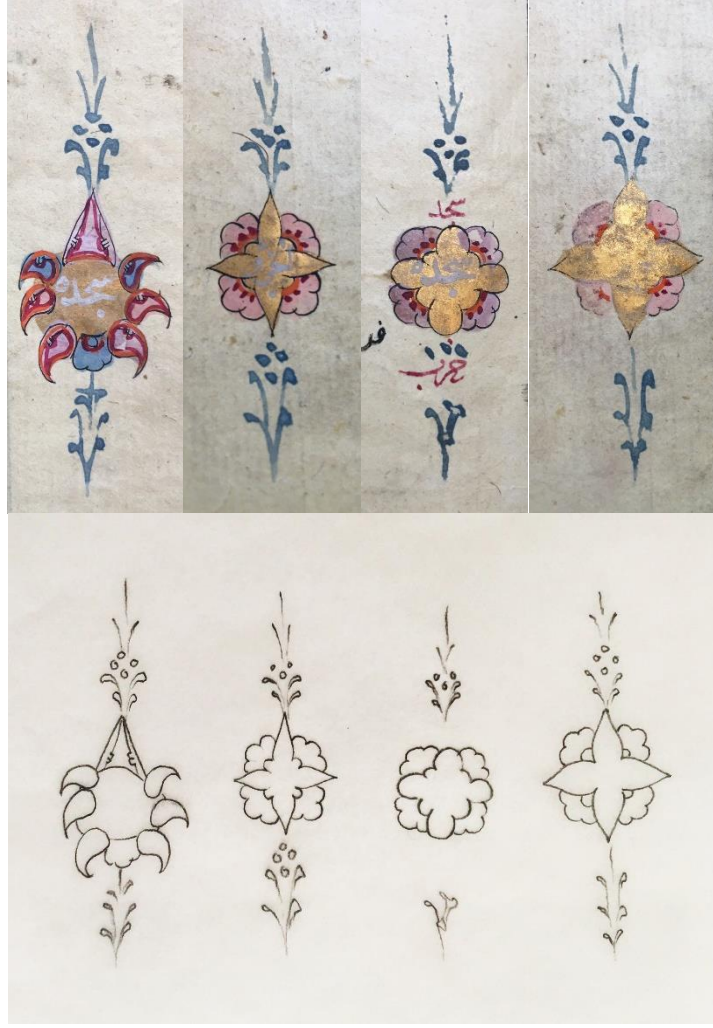


Foto 9, Çizim 8. 37 Hk 1903 Envanter Numaralı Kur'ân-ı Kerîm'in 251b Varağındaki Secde Güllü, 262a Varağındaki Cüz Güllü, 272a Varağındaki Secde Güllü, 282a Varağındaki Cüz Güllü Tezhipleri

37 Hk. 1903 envanter numaralı eserin 293b varağında ve 309b varağında secde güllü, 302a varağında ve 322a varağında ise 16. ve 17. cüzü temsil eden gül tezhipleri bulunmaktadır (Foto 9). Eserin 293b varağındaki secde gülünün merkezinde yapıştırma altının tatbik edildiği zemin üzerine üstübeç mürekkebiyle Arapça "secde" yazısının yazıldığı, yapraklarının ise turuncu, kırmızı ve pembe renkle boyandığı hatayi motifinden oluşan ve hatayi motifinin yaprak formlarının rumi motifinin kanadı formunda tasarlandığı görülmektedir. Bu tasarımda da Kara Memi üslubunun etkisi olduğu düşünülebilir. Eserin 309a varağındaki secde güllü ile 302a ve 322a varağındaki cüz güllü, merkezinde yapıştırma altının tatbik edildiği zemin üzerine "secde" ve "el cüz" yazısının yazıldığı, taç yapraklarının ise mavi, turuncu, kırmızı ve pembe renkle boyandığı farklı formlarda tasarlanmış penç motifinden oluşmaktadır. Cüz ve secde güllerinin alt ve üst kısımlarına lacivertle renklendirilen ve çift tahrir tekniğiyle uygulanan gonca motifinden oluşan tığlar yapılmıştır.



Foto 10, Çizim 9. 37 Hk 1903 Envanter Numaralı Kur'ân-ı Kerîm'in 293b varağındaki secde gülü, 302a varağındaki cüz gülü, 309b varağındaki Secde Gülü, 322a Varağındaki Cüz Gülü Tezhipleri

37 Hk. 1903 envanter numaralı eserin 334a ve 379b varağında secde gülü, 342a ve 362a varağında ise 18. ve 19. cüzü temsil eden gül tezhipleri bulunmaktadır (Foto 11). Eserin 334a varağındaki secde gülü ile 342a ve 362a varağındaki cüz gülü, merkezinde üstübeç mürekkebiyle atın zemin üzerine Arapça "secde" ve "el cüz" yazısının yazıldığı, taç yapraklarının ise mavi, turuncu, kırmızı ve pembe renkle boyandığı farklı formlarda tasarlanmış penç motifinden oluşmaktadır. Eserin 379b varağındaki secde gülünün merkezinde yapıştırma altının tatbik edildiği zemin üzerine üstübeç mürekkebiyle Arapça "secde" yazısının yazıldığı, yapraklarının ise mavi, turuncu, kırmızı ve pembe renkle boyandığı hatayi motifinden oluşan ve hatayi motifinin yaprak formlarının rumi motifinin kanadı formunda tasarlandığı görülmektedir. Bu tasarımda da Kara Memi üslubunun etkisi olduğu düşünülebilir. Cüz ve secde güllerinin alt ve üst kısımlarına lacivertle renklendirilen ve çift tahrir tekniğiyle uygulanan gonca motifinden oluşan tığlar yapılmıştır.

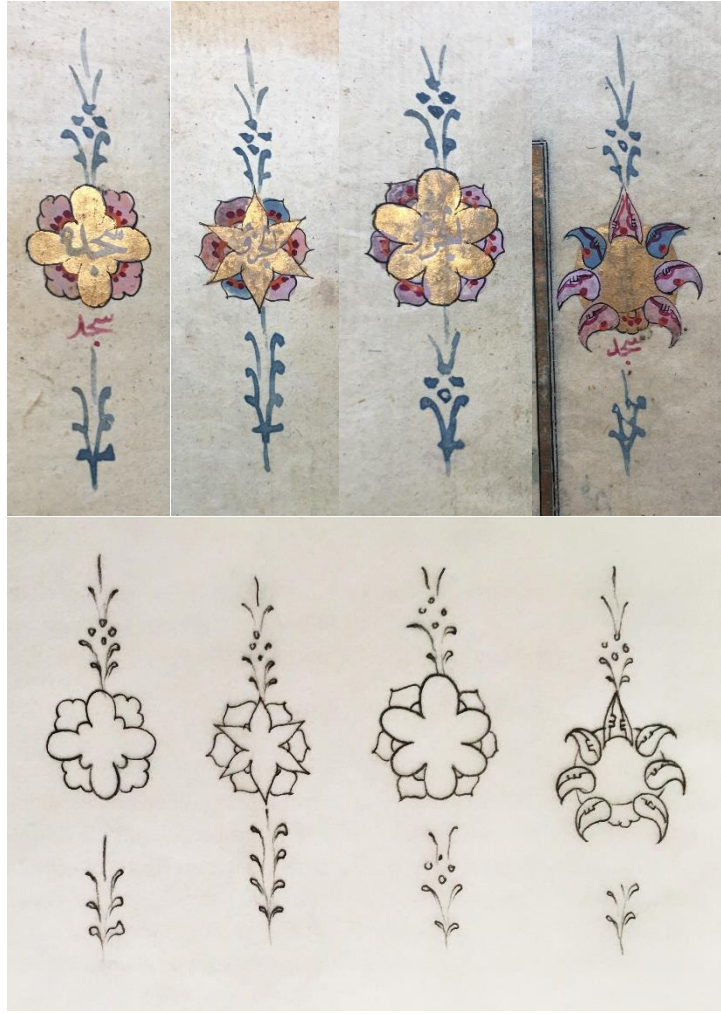


Foto 11, Çizim 10. 37 Hk 1903 Envanter Numaralı Kur'ân-ı Kerîm'in 334a varağındaki Secde Güllü, 342a ve 362a Varağındaki Cüz Güllü, 379b varağındaki Secde Güllü Tezhipleri

37 Hk. 1903 envanter numaralı eserin 382a, 402a ve 422a varağında 20., 21. ve 22. cüzü temsil eden gül tezhibi, 416a varağında ise secde güllü tezhibi yer almaktadır (Foto 12). Eserin 382a, 402a ve 422a varağında cüz güllü tezhibi merkezinde altınla boyanan zemin üzerine üstübeç mürekkebiyle Arapça "el cüz" yazısının yazıldığı, taç yapraklarının ise mavi, turuncu, kırmızı ve pembe renkle boyandığı farklı formlarda tasarlanmış penç motifinden oluşmaktadır. Eserin 382a, 402a varağındaki tasarımlar benzerlik göstermektedir. Eserin 416a varağında yer alan secde gülünün merkezinde altın zemin üzerine Arapça "secde" yazısı yazılmamıştır fakat alt kısmında yer alan tığ üzerinde secde yazısı mevcuttur. Secde gülünün yapraklarının ise mavi, turuncu, kırmızı ve pembe renkle boyandığı hatayi motifinden oluşan ve hatayi motifinin yaprak formlarının rumi motifinin kanadı formunda tasarlandığı görülmektedir. Bu tasarımda da Kara Memi üslubunun etkisi olduğu düşünülebilir. Cüz ve secde güllerinin alt ve üst kısımlarına lacivertle renklendirilen ve çift tahrir tekniğiyle uygulanan gonca motifinden oluşan tığlar yapılmıştır.



Foto 12, Çizim 11. 37 Hk 1903 Envanter Numaralı Kur'ân-ı Kerîm'in 382a ve 402a varağındaki Cüz gülü, 416a varağındaki Secde Gülü ile 422a varağındaki Cüz Gülü Tezhipleri

37 Hk. 1903 envanter numaralı eserin 454a ve 480a varağında secde gülü, 442a ve 462a varağında ise 23. ve 24. cüzü temsil eden gül tezhipleri yer almaktadır (Foto 13). Eserin 442a ve 462a varağında yer alan cüz gülü tezhibi, merkezinde altınla boyanan zemin üzerine üstübeç mürekkebiyle Arapça "el cüz" yazısının yazıldığı, taç yapraklarının ise mavi, turuncu ve kırmızı renkle boyandığı farklı formlarda tasarlanmış penç motifinden oluşmaktadır. Eserin 454a varağında yer alan secde gülünün merkezinde altın zemin üzerine Arapça "secde" yazısı yazılmamıştır fakat alt kısmında yer alan tığ üzerinde secde yazısı mevcuttur. 480a varağında yer alan secde gülünün merkezinde altın zemin üzerine "secde" yazısı yazılmıştır. İki varaktaki secde gülünün yapraklarının mavi, turuncu, kırmızı ve pembe renkle boyandığı hatayi motifinden oluşan ve hatayi motifinin yaprak formlarının rumi motifinin kanadı formunda tasarlandığı görülmektedir. Bu tasarımda da Kara Memi üslubunun etkisi olduğu düşünülebilir. Cüz ve secde güllerinin alt ve üst kısımlarına lacivertle renklendirilen ve çift tahrir tekniğiyle uygulanan gonca motifinden oluşan tığlar yapılmıştır.



Foto 13, Çizim 12. 37 Hk 1903 Envanter Numaralı Kur'ân-ı Kerîm'in 442a varağındaki Cüz Gülü, 454a varağındaki Secde Gülü, 462a varağındaki Cüz Gülü, 480a varağındaki Secde Gülü Tezhipleri

37 Hk. 1903 envanter numaralı eserin 482a, 512a ve 522a varağında 25. 26. ve 27. cüzü temsil eden gül tezhibi, 529b varağında ise secde gülü tezhibi yer almaktadır (Foto 14). Eserin 482a ve 522a varağındaki cüz gülü ile 529b varağında yer alan secde gülü tezhibi, merkezinde yapıştırma altının tatbik edildiği zemin üzerine üstübeç mürekkebiyle "el cüz" ve "secde" yazısının yazıldığı, taç yapraklarının ise mavi, turuncu ve kırmızı renkle boyandığı farklı formlarda tasarlanmış peç motifinden oluşmaktadır. Eserin 512a varağında yer alan secde gülü ise merkezinde altın zemin üzerine üstübeç mürekkebiyle "secde" yazısı yazıldığı, yapraklarının ise altın, turuncu, kırmızı ve pembe renkle boyandığı hatayi motifinden oluşmaktadır. Cüz ve secde güllerinin alt ve üst kısımlarına lacivertle renklendirilen ve çift tahrir tekniğiyle uygulanan gonca motifinden oluşan tığlar yapılmıştır.

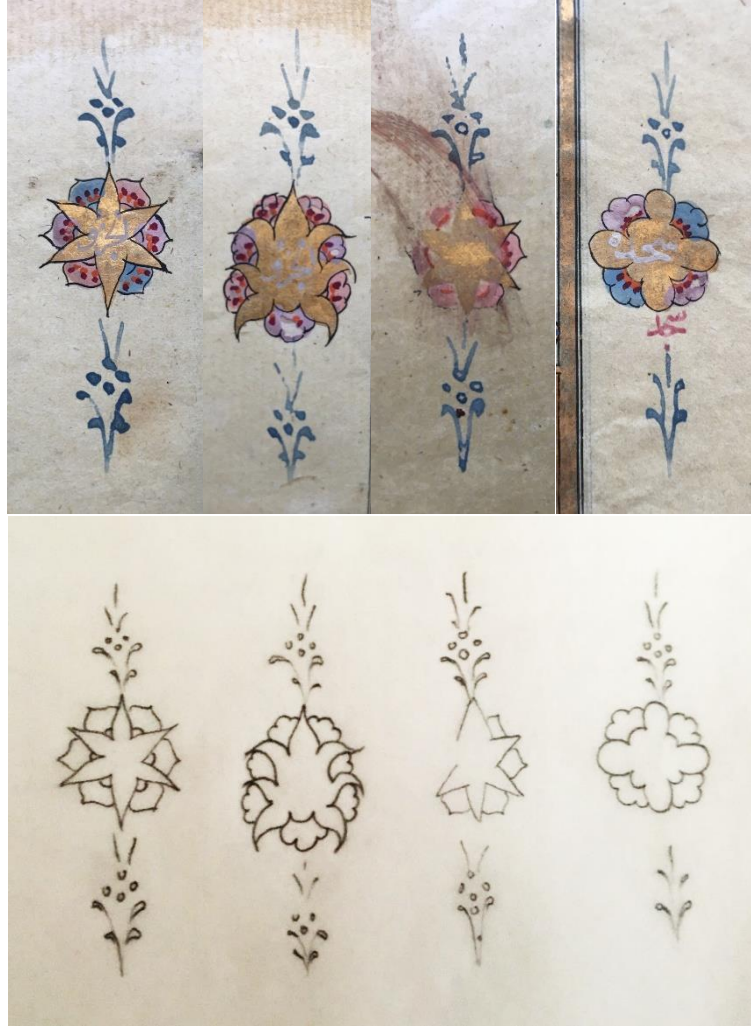


Foto 14, Çizim 13. 37 Hk 1903 Envanter Numaralı Kur'ân-ı Kerîm'in 482a, 512a ve 522a varağındaki Cüz Gülü, 529b varağındaki Secde Gülü Tezhipleri

37 Hk. 1903 envanter numaralı eserin 544a, 566a ve 590a varağında 28. 29. ve 30. cüzü temsil eden gül tezhibi, 599b ve 609b varağında ise secde gülü tezhibi yer almaktadır (Foto 15). Eserin 544a, 566a ve 590a varağındaki cüz gülü tezhibi, merkezinde altınla boyanan zemin üzerine üstübeç mürekkebiyle "el cüz" yazısının yazıldığı, taç yapraklarının ise mavi, turuncu ve kırmızı renkle boyandığı farklı formlarda tasarlanmış penç motifinden oluşmaktadır. Eserin 599b ve 609b varağında yer alan secde gülü ise merkezinde altın zemin üzerine üstübeç mürekkebiyle "secde" yazısı yazıldığı, yapraklarının ise altın, turuncu, kırmızı ve pembe renkle boyandığı hatayi motifinden oluşmaktadır. Eserin 599b varağında yer alan secde gülündeki hatayi motifinin yaprak formlarının rumi motifinin kanadı formunda tasarlandığı görülmektedir. Bu tasarımda da Kara Memi üslubunun etkisi olduğu düşünülebilir. Cüz ve secde güllerinin alt ve üst kısımlarına lacivertle renklendirilen ve çift tahrir tekniğiyle uygulanan gonca motifinden oluşan tığlar yapılmıştır.



Foto 15, Çizim 14. 37 Hk 1903 Envanter Numaralı Kur'ân-ı Kerîm'in 544a, 566a ve 590a varâğındaki Cüz Gülü, 599b ve 609b Varâğındaki Secde Gülü Tezhipleri

5. DEĞERLENDİRME KARŞILAŞTIRMA

Dini mahiyete sahip el yazması Kur'an-ı Kerimler arasında yer alan ve Kastamonu Yazma Eser Kütüphanesi bünyesinde korunan 37 Hk 1903 envanter numarasına kayıtlı eser cilt ve tezhip sanatı açısından ele alınmış, cilt yüzeyinde mevcut olan kumaştan dolayı süslemesi açısından değerlendirilmesi yapılamamıştır. Eserin tezhip süslemeleri arasında Fatıha suresinin 6 ayeti ve Bakara suresinin ilk 4 ayetinin yer aldığı karşılıklı metnin süslendiği serlevha tezhibi, 29 adet cüz gülü, 13 adet ise secde gülü yer almaktadır. Ayrıca yazı üstüne uygulanan serbest tasarım, sadece altınla renklendirilen ve farklı boyutlarda serlevha tezhibinin metninin satır aralarına uygulanan beyne's sutûr, aynı metinde yer alan ayetlerin bitiş kısımlarına salyangoz ve farklı formlarda peñç motifi olarak tasarlanan nokta (durak) süslemeleri mevcuttur. Serlevha tezhibi klasik üslupla tasarlanmıştır, işçiliği bakımından zayıf bir uygulama söz konusudur. Eserin secde ve cüz gülü örnekleri hatayı ve peñç motifi formunda tasarlanmıştır. Bu gül tasarımlarının farklı formlarda ve birbirini tekrar eden örnekleri mevcuttur. Genellikle altın, pembe, mavi ve turuncuyla renklendirilmiştir. Serlevha süslemesinin tamamında ve gül süslemelerinin merkezinde yapıştırma altın kullanıldığı görülmektedir. Zira serlevha tezhibinin kobalt maviyle renklendirilen pafta alanlarının zemin renginde dökülmeler meydana gelmiş, boyası dökülen bu alanların zemininde altının var olduğu gözlemlenmektedir. Dolayısıyla süslemede yapıştırma altının kullanılmış olabileceği düşünülmektedir.

Eserin gül süslemelerinde yer alan hatayi motifi formuna bakıldığında bitkisel kökenli olan bu motifin yapraklarında hayvansal kökenli olduğu düşünülen rumi motifi formunun kullanıldığı görülmektedir. Klasik üslupta bitkisel ve hayvansal motifler bir arada aynı kompozisyonda yer alabilir fakat bağımsız olarak tasarlanır. 16. yüzyıl sanatçılarından Kara Memi'nin yaptığı çalışmalarda bu kuralın dışına çıktığı ve hayvansal ve bitkisel motifleri aynı iplik (dal) üzerinde tasarladığı dolayısıyla kuralsız düzen olarak ifade edilen kurguyla tasarlanan örneklerin var olduğu görülmektedir. Çalışmaya konu olan eserde yer alan hatayi motifi formundaki bazı güllerin de hem hayvansal hem de bitkisel kaynaklı motif üzerinde bir arada kullanılarak tasarlandığı ve Kara Memi üslubunu yansıtan kuralsız düzenin bu eserde de etkisini gösterdiği görülmektedir (Foto 16).



Foto 16, Çizim 15. Basit (Yalın) Rumi¹ ve 37 Hk 1903 Envanter Numaralı Kur'ân-ı Kerîm'in 293b Varağındaki Secde Gülü ve Çizimi

Çalışmaya konu olan eserin hangi dönemde telif ya da istinsah edildiği ile ilgili bir veriye ulaşılamamıştır. Dolayısıyla eserin hangi döneme ait olduğu net değildir. Eserde yer alan süslemeler analiz edildiğinde süslemedeki işçiliğin zayıf olduğundan, özellikle secde ve cüz gülü süslemelerinde kullanılan tasarım kurgusunun başka eserlerde uygulanan gül süslemeleri ile karşılaştırılıp benzer özellik gösteren süslemelerden yola çıkılarak eserin hangi dönemde süslediği ortaya çıkarılmaya çalışılmıştır. 37 Hk. 4061 envanter numaralı Kur'an-ı Kerimde yer alan gül süslemelerinin çalışmaya konu olan eserin gül süslemeleriyle aynı özellikleri taşıdığı görülmektedir (Foto 17). Karşılaştırması yapılan eser 19. yüzyılda üretilmiş bir eserdir. Çalışmaya konu olan eserde kullanılan yapıştırma altın tatbiki değerlendirildiğinde tezhip sanatında kullanılan altının 19. yüzyıla kadar ezilerek tatbik edildiği, fakat 19. yüzyılda çoğu kez yapıştırma olarak uygulandığı ve desenin bu yapıştırma altın üzerine işlendiği ifade edilmektedir (Derman, 2013:505). Bu verilerden ve süsleme özelliklerinden eserin süslemesinin 19. yüzyılda yapılmış olabileceği düşünülmektedir. Ayrıca zayıf işçiliği ve klasik üslupta yapılan tasarımlarla süslenmesi (Söz konusu eserde barok-rokoko üslubunda yapılmış örneklerde mevcuttur, baz alınan numuneler klasik üslupla tasarlanmış örneklerdir) ve 19. yüzyıla ait oluşu bakımından Kaçar ve Bilgen'in incelemiş oldukları Diyanet İşleri Başkanlığı Merkez Kütüphanesi'nde Korunan 000717-(1-30) envanter numaralı Kur'an-ı Kerim cüzleri² çalışmaya örnek gösterilebilir.

¹ Yavuz, Şeyda, (2208), Süsleme Sanatlarında Rumi Motifi ve Tarihsel Gelişimi, Gazi Üniversitesi Eğitim Bilimleri Enstitüsü (Yayımlanmamış Yüksek Lisans Tezi, s. 43

² Kaçar, U. ve Bilgen, M. (2020). Diyanet İşleri Başkanlığı Merkez Kütüphanesi'nde korunan 000717-(1-30) envanter numaralı Kur'an-ı Kerim cüzlerinin tezyinat açısından incelenmesi. Journal of Humanities and Tourism Research, 10 (2), 326-341.



Foto 17. 37 Hk 4061 Envanter Numaralı Kur'an-ı Kerim'in Gül Süslemeleri³ ile 37 Hk 1903 Envanter Numaralı Kur'ân-ı Kerîm'in Gül Süslemeleri

6. SONUÇ

37 Hk. 1903 envanter numarasına kayıtlı Kur'ân-ı Kerîm tezhip sanatı açısından değerlendirilmiştir. Cildinin yüzeyi kumaşla kaplı olduğu için kapak yüzeyinde süsleme olup olmadığı ortaya çıkarılamamıştır. Kumaş yüzeyinin merkezinde beliren şemse formunun izinden yola çıkarak kapak yüzeyine Şemse formunda bezeme yapılmış olabileceği düşünülmektedir. Kumaş kapakların üzerine yapıştırıldığı için eserin deri cildi incelenememiştir. Eserin tezhip örnekleri arasında serlevha tezhibi, cüz ve secde gülleri, yazı üstü süslemesi, beyne's sutûr, tığ süslemesi ve nokta (durak) süslemesi mevcuttur. Eserin envanter kayıtlarında hangi yılda telif edildiği ya da istinsah edildiğine dair bir bilgi mevcut değildir. Eserin müellifi ve müstensihinin ayrıca müzehhibinin kim olduğu da bilinmemektedir.

37 Hk. 1903 Envanter numaralı eserin hangi yıla ait olduğu bilinmemektedir. Süsleme özelliklerine bakılarak dönemi ortaya çıkarılmaya çalışılmıştır. Eserin süslemesi klasik üslubu yansıtmaktadır. Tasarım kurgusu ve işçilik yönünden zayıftır. Eserin gül tasarımlarının bazılarında klasik üslubu yansıtan stilize edilmiş hatayi motifi ve bu motifin yaprak kısımlarını oluşturan rumi motifi aynı form üzerinde tasarlanmıştır. Bitkisel ve hayvansal motifler genellikle birbirinden bağımsız olarak kurgulanır. Fakat 16. yüzyıl müzehhiplerinden Kara Memi'nin kendi üslubunu yansıttığı çalışmalarında bitkisel ve hayvansal motifleri aynı düzlem üzerine yerleştirdiği gerek 16. yüzyılda sanatçı tarafından yapılan çalışmalarda gerekse 17. yüzyılın ilk yarısında yapılmış bu üslubu yansıtan birçok çalışmada kural dışı tasarımların yapıldığı gözlemlenmektedir. Çalışmaya konu olan eserdeki bazı gül tasarımlarında bitkisel ve hayvansal motiflerin bir arada kullanıldığı, Kara Memi üslubunu yansıtan kural dışı yaklaşımın izlerini taşıdığı görülmektedir. Eserin işliği açısından değerlendirildiğinde 17. yüzyılın ikinci yarısında yapılan zayıf işçiliğe sahip çalışmalardan yola çıkılarak 17. yüzyılın ikinci yarısında yapıldığı düşünülebilir. Fakat eserde yer alan gül süslemeleri 19. yüzyıl Kur'an-ı Kerim örneklerinde yer alan gül süslemeleriyle benzerlik göstermektedir. Bu benzerlikten yola çıkılarak eserin döneminin 19. yüzyıl olabileceği sonucuna varılabilir. Ayrıca 19. yüzyılda barok rokoko üslubunda yapılan eserlerin yanında klasik üsluba dönüşte söz konusudur. Fakat klasik üslubu yansıtan motifler bu dönemde iri ve kabadır. Rumi motifleri de daha iri ve orantsız çizilmiştir⁴. Bu bilgilerden ve

³Dilber M. (2019). Kastamonu Yazma Eserler Kütüphanesi'nde Yer Alan 19. Yüzyıl'a Ait Kur'an-ı Kerimlerin Tezyinat Özellikleri ve Özgün Tezhip Çalışmaları, (Basılmamış Sanatta Yeterlik Tezi). Ankara: Gazi Üniversitesi Güzel Sanatlar Enstitüsü. s.126.

⁴Ayyıldız, E. (2014). Milli Kütüphanedeki 19. Yüzyıl El Yazması Kur'an-ı Kerimlerin Süsleme Özellikleri, (Basılmamış Yüksek Lisans Tezi). Ankara: Gazi Üniversitesi Eğitim Bilimleri Enstitüsü, S.36.

benzerliklerden yola çıkılarak çalışmaya konu olan eserin 19. yüzyılda yapılmış olabileceği düşünülebilir.

KAYNAKÇA

- Odabaş, H. ve Odabaş, Z. Y. (2008). Osmanlı Yazma Eser ve Belgelerinin Sanatsal Özellikleri ve Türkiye’de Geliştirilen Katalog Sistemlerinde Nadir Eserlerin Sanatsal Özelliklerine İlişkin Yaşanan Niteleme Sorunları, *Turkish Studies*, 3, 545-573.
- Acar, Ş. (1998). Sanat Değeri Taşıyan El Yazması Kitaplar.
- Ayyıldız, E. (2014). Milli Kütüphanedeki 19. Yüzyıl El Yazması Kur'an-ı Kerimlerin Süsleme Özellikleri, (*Basılmamış Yüksek Lisans Tezi*). Ankara: Gazi Üniversitesi Eğitim Bilimleri Enstitüsü
- Bilgin, O. (2013), Yazma, *İslam Ansiklopedisi*, 43: 369-373.
- Binark, İ. (1975). *Eski Kitapçılık Sanatlarımız*, Ankara: Kazan Türkleri Yardım ve Yardımlaşma Derneği Yayınları.
- Birişik, A. (2002). Kur'an, *İslam Ansiklopedisi*, 26: 383-388.
- Biol, İ. A. ve Derman, Ç. (1995). *Türk Tezyînî San'atlarında Motifler*, İstanbul: Kubbealtı Neşriyatı.
- Buhl, F. (1978). Kur'an, *İslam Ansiklopedisi (İslam Âlemi Tarih, Coğrafya, Etnografya ve Biyografya Lugatı)*, İstanbul, 6: 995- 1012.
- Celasin, A. T. (2013). Tezhip Sanatında Emevî Dönemi Sûrebaşlı Bezemelerinin Yeri. *Süleyman Demirel Üniversitesi Güzel Sanatlar Fakültesi Hakemli Dergisi*, 12, 120-138.
- Derman, F. Ç. (2013). Osmanlı İstanbul’unda Bezeme Sanatı”, Osmanlı İstanbul’u. I. *Uluslararası Osmanlı İstanbul’u Sempozyumu Bildirileri*, İstanbul, 495-509.
- Dilber, M. (2019). Kastamonu Yazma Eserler Kütüphanesi’nde Yer Alan 19. Yüzyıl’a Ait Kur'an-ı Kerimlerin Tezyinat Özellikleri ve Özgün Tezhip Çalışmaları, (*Basılmamış Sanatta Yeterlik Tezi*). Ankara: Gazi Üniversitesi Güzel Sanatlar Enstitüsü.
- Kaçar, U. ve Bilgen, M. (2020). Diyanet İşleri Başkanlığı Merkez Kütüphanesi’nde korunan 000717-(1-30) envanter numaralı Kur'an-ı Kerim cüzlerinin tezyinat açısından incelenmesi. *Journal of Humanities and Tourism Research*, 10 (2), 326-341.
- Kurfeyz, N. (2003). *Tezhip*, İstanbul: Tatav Yayınları.
- Yavuz, Ş. (2008). Süsleme Sanatlarında Rumi Motifi ve Tarihsel Gelişimi, (*Basılmamış Yüksek Lisans Tezi*). Ankara: Gazi Üniversitesi Eğitim Bilimleri Enstitüsü.