

YUSUFELİ VE YAKIN ÇEVRESİNİN EKOTURİZM KULLANIM POTANSİYELİ ÜZERİNE BİR ARAŞTIRMA¹

Yusufeli and its surroundings a study on the potential use of ecotourism

Yrd.Doç.Dr..Hilal SURAT^{*}
Prof.Dr. Hasan YILMAZ^{**}
Bülent Zeki SURAT^{***}



Öz: Yusufeli ilçesi doğal zenginliği, tarihi, kültürel ve yöresel değerler ve tahrip edilmemiş doğal yapısıyla Doğu Karadeniz Bölümü'nün turizm potansiyeline sahip önemli yörelerinden biridir. Yusufeli'nin ekoturizme açılabilir alanlarını keşfetmek, yörenin tarihi, kültürel ve geleneksel değerlerini açığa çıkararak tanıtımını sağlamak, hem il hem de ilçeye önemli katkılar sağlayacaktır. Bu çalışmada bölgedeki mevcut potansiyelin, bölgesel düzeyde turizme kaynak oluşturan doğal, tarihi ve kültürel potansiyeli ile ilgili turizm aktivitelerine kaynak teşkil edebilecek değerler yönünden sınıflandırılması ve bilinçli kullanımına yönelik stratejilerin belirlenmesi hedeflenmiştir. Araştırmada yöntem olarak SWOT Analiz yöntemi kullanılmıştır. İlçenin turizme kaynak oluşturan değerleri SWOT Analizi, gözlemler ve yörede yapılan çalışmalar kullanılarak mevcut turizm ve potansiyel ekoturizm etkinlikleri değerlendirilmiş ve sınıflandırılmıştır. Yapılan turizm etkinlikleri (1) İnanç - Kültürel Turizm Etkinlikleri, (2) Festival-Şenlikler (3) Suya Dayalı Turizm Etkinlikleri, (4) Doğa Yürüyüşü (Sportif amaçlı- Keşif amaçlı), (5) Kamp-Karavan Turizmi, Potansiyel Turizm Etkinlikleri (1) Kuş-Kelebek Gözlemciliği (2) Botanik Turizmi, (3) Yaban Hayatı Gözlemciliği, (4) Yayılcılık Faaliyetlerine Dayalı Etkinlikler ve (5) Bisiklet safari olarak belirlenmiş ve değerlendirilmiştir. Çalışmanın sonucu olarak yörede coğrafi, ekolojik ve sosyokültürel açıdan ekoturizme kaynak oluşturan önemli değerler bulunduğu ve yörenin sivil toplum, üniversite, yerel yönetim ve kamu yatırımları ile önemli bir ekoturizm merkezi olabileceği düşünülmektedir.

Anahtar Kelimeler: Ekoturizm, Sürdürülebilir Turizm, Ekoturizm Potansiyeli, Doğal-Tarihi-Kültürel Değerler, Yusufeli ve Yakın Çevresi

¹ Bu çalışma 2011 yılında Atatürk Üniversitesi, Fen Bilimleri Enstitüsü'ne sunulan "Analitik Hiyerarşi Süreci Kullanarak Ekoturizm Planlamasında Katılımcı Yaklaşımla Etkinlik Seçimi: Yusufeli Örneği" başlıklı doktora tezinin bir bölümünden üretilmiştir.

* Artvin Çoruh Üniversitesi, Orman Fak., Peyzaj Mimarlığı Bölümü, hilal881@artvin.edu.tr

** Atatürk Üniv., Tasarım ve Mimarlık Fak., Peyzaj Mimarlığı Böl. hyilmaz@atauni.edu.tr

*** Artvin Orman Bölge Müdürlüğü, Artvin, bulentzekisurat@ogm.gov

ABSTRACT

Yusufeli with its natural beauties, cultural, historical and recreational facilities is one of the most important environs of Northeastern Anatolian Region which has the potential for tourism. Yusufeli to explore the area can be opened to ecotourism, region's historical, cultural and traditional values in order to promote revealing both the provincial as well as district will provide an important contribution to. In this study, the existing potential in the region, forming tourism resources at the regional level natural, historical and cultural tourism activities related to potential sources that may pose classification in terms of values and consciously aimed to determine strategies to use. The observations made in the field of research work and studies in the region with the help of evaluated existing and potential tourism activities, are classified. In this study, SWOT Analysis is used as a method and we try to define the strong and weak aspects of environs with the opportunities and threats in terms of ecotourism. The present and potential tourism activities are evaluated, classified with the help of observations and researches done in the environs. Active tourism activities (1) Faith-Cultural Tourism Activities, (2) Festival-Festival (3) Water Based Tourism Activities, (4) Hiking (Sporty purpose-discovery purposes), (5) Camping-Caravan Tourism Potential of Tourism Activities (1) Bird-watching Butterflies (2) Botanic, (3) Wildlife watching (4) Based on transhumance Operating Activities, and (5) bike safari as were determined and evaluated. As result of the research, we reach conclusion that the significant values which form the source of ecotourism in terms of geographical, ecological and sociocultural in the environs and the environs may be significant ecotourism center with its civil society, university, local authorities and public investment

Keywords: *Ecotourism, Sustainable Tourism, Ecotourism Potential, Natural-Historical-Cultural Values Yusufeli Around*

1. GİRİŞ

Bir ülkenin sahip olduğu doğal varlıklar, bu varlıkların sayısı ve çeşitliliği, turistlerin o ülkeye gelmesinde en büyük çekim gücünü oluşturmaktadır. Bu nedenle doğa ve doğal çevre, sürekli olarak insanların seyahatlerini yönlendiren çekici bir güç, aynı zamanda turizm endüstrisinin vazgeçilmez hammadde durumundadır (Usta 2001). Ülkemiz, doğal ve kültürel kaynak değerleri ile turizm yönünden zengin ve çeşitlilik arz eden bir potansiyele sahiptir. Bünyesinde barındırdığı tarihi ve kültürel çeşitlilikleri, sahip olduğu farklı iklim özellikleri ve çeşitli turizm türlerinin aynı anda gerçekleştirilmesi olanaklarıyla farklı özelliklere sahip turistleri ağırlamaktadır (Arslan 2000, Demir ve Çevirgen 2006, Akşit 2007).

Turizm, doğal, kültürel ve sosyal değerleri ile özellik arz eden, temiz ve sağlıklı bir çevrede gelişebilen ve bulunduğu yöreye ve ülkeye ekonomik yararlar sağlayan ulusal ve uluslararası küresel bir etkinliktir. Son yıllarda değişen ve gelişen ekonomik, teknolojik ve siyasal gelişmelere paralel olarak turizm aktivitelerinde de önemli değişiklikler meydana gelmiştir. Günümüzde turistler, doğal çevrenin tahrip edilmediği ve sürekli korunduğu alanlara yönelmekte, tatillerini, hobilerini ve ilgi alanlarını geliştirerek, tatmin olabilecekleri yöreleri tercih etmeye çalışan, buldukları ortama yabancı kalmayıp çevre ile bütünleşen, insanları ve kültürleri tanımaya gayret eden, çevreye duyarlı kişiler olarak karşımıza çıkmaktadırlar (Orhan 2008). İnsanların eğitim seviyelerinin ve çevre bilincinin artmasıyla birlikte, son yıllarda özellikle doğal ve kültürel açıdan hassas alanlara yönelik seyahatler hızla gelişme göstermektedir. Uluslararası turizm talebinin yapısındaki bu değişiklikler ekoturizm seyahatlerine olan isteği de arttırmaktadır (Çevirgen, 2004).

Yapılan araştırmalar geleceğin turistin, turistik ürün satın alma davranışlarında giderek çok daha seçici olacağını gösteriyor. Dolayısıyla dünya turizminde ülkemizin doğal, çevresel, biyolojik ve sosyo-kültürel kaynakların korunmasında ve kayıpların en aza indirilmesinde, turizm alanındaki faaliyetlerin ve getirilerinin gelecekte de artırılarak, devamını mümkün kılacak sürdürülebilir yaklaşımla bir turizm anlayışının benimsenmesinin gerekliliği açıkça görülebilmektedir (Arslan 2000, Demir ve Çevirgen 2006, Akşit 2007). Özellikle kitle turizmine bir tepki ve alternatif olarak 1990'lı yıllarda gelişme gösteren doğal bölgelere yapılan, doğal çevreyi korumayı, kendine has kültürleri ve yöre insanını tanımayı amaçlayan sorumlu seyahat olarak ta tanımlanan “*ekoturizm*” sürdürülebilir turizm anlayışını benimsemiş bir turizm türü olarak karşımıza çıkmaktadır. Ekoturizm güçlü bir doğa bağlantısını ve sosyal sorumluluk duygusunu birlikte ele alabilen, doğal ve kültürel çevreyi koruyarak yerel halkın refahını gözeten, kompleks ve disiplinler arası ekoloji ve ekonomi evliliğinin bir ürünüdür (Özhan 1997).

Bir ülkenin sahip olduğu doğal varlıklar, bu varlıkların sayısı ve çeşitliliği, turistlerin o ülkeye gelmesinde en büyük çekim gücünü oluşturmaktadır. Bu nedenle doğa ve doğal çevre, sürekli olarak insanların seyahatlerini yönlendiren çekici bir güç, aynı zamanda turizm endüstrisinde vazgeçilmez hammadde durumunda bulunmaktadır. Doğal varlıklar insanların herhangi bir katkısı olmadan doğal olarak oluşan zenginliklerdir. Dağlar, ovalar, vadiler, ormanlar, göller, nehirler, denizler, doğal anıtlar, iklim ve jeolojik

koşullara göre farklılaşan manzaralar doğal varlıklar kapsamındadır. Ekoturizm sayesinde bu tür doğal kaynaklar turizm amaçlı kullanılarak değerlendirilmektedir (İnskeep 1991; Anonim 1992; Marques 2000; Anonim 2002; Arslan 2005; Benzer, 2006). Türkiye dünyanın pek az ülkesinde bulunan zengin coğrafyası, doğal potansiyeli ve çeşitli kültürlerle ev sahipliği yapmış olması nedeniyle ekoturizm açısından eşsiz alternatif imkânlarla, ekoturistlerin talebine cevap verebilecek ve avantajlarından fazlasıyla yararlanabilecek eşsiz potansiyele sahiptir (Çubuk1995, Anadol 1996, Atabey 1998, Anonim 2001, Şahin ve Aksu 2003, Çakılcıoğlu 2002 Akpınar 2003, Anonim 2002a).

Bu çalışmada Doğu Karadeniz bölgesinde yer alan Yusufeli ilçesi ve yakın çevresinin ekoturizm potansiyelini araştırmak ve mevcut turizm talebinin alana ve yakın çevresine olan sosyal, ekonomik ve kültürel etkilerini ortaya koymak hedeflenmiştir. Bu kapsamda Yusufeli ilçesinin ekoturizm planlamasına yönelik doğal ve kültürel kaynakların sürdürülebilir kullanımını olası tehdit unsurlarını göz önünde bulundurularak güvence altına alacak yönetim önerileri oluşturulmaya çalışılmıştır. Çalışmada; ilçenin sahip olduğu iklim, arazi morfolojisi, bitki örtüsü, yaban hayatı ve kültürel değerleri gibi önemli turizm kaynaklarının oluşturduğu mevcut potansiyelin, doğal ve kültürel değerlere zarar vermeyecek, ekonomik faydalar sağlayabilecek ekoturizm planlaması yapılarak turizm sektörüne alternatif kazandırılması hedeflenmektedir. Ayrıca ileride plansız yapılacak turizm yatırımları ile kitlesel turizm etkinliklerinin yoğunluk kazanabileceği ihtimali de göz önünde bulundurularak uygulanacak ekoturizm etkinliklerinin bilinçli olarak gerçekleştirilmesi sağlanabilecektir.

2. MATERYAL VE YÖNTEM

Türkiye'nin kuzey doğu köşesinde Artvin iline bağlı Yusufeli ilçe merkezi başta olmak üzere Tekkale, Kılıçkaya, Demirkent, İnanlı, İşhan, Öğdem, Altıparmak, Özgüven, Demirdöven, Balalan, Darıca, Yaylalar ve diğer yerleşim yerlerini de içine alan yaklaşık 2327 km²'lik alan araştırma materyalini oluşturmaktadır. Yusufeli ilçesi tarihsel, doğal ve sosyo-kültürel değerler açısından oldukça zengin bir potansiyele sahiptir. Mevcut potansiyel kaynaklar yöre halkı, yerli ve yabancı turistlerin ilgi odağı olmaktadır. Yusufeli ilçesinin ekoturizm kullanım potansiyelinin belirlenmesi ve kullanıcıların gereksinimlerinin giderilmesi, doğal ve kültürel kaynaklarının sürdürülebilirliğinin sağlanması açısından önem taşımaktadır. Özellikle son yıllarda Doğu Karadeniz Bölgesinde var olan doğal kaynakların ve kültürel zenginliklerin sürdürülebilirliklerinin sağlanarak ekoturizm sektöründe değerlendirilmesine yönelik çalışmalar yoğunlaşmıştır. Çalışmada, mevcut doğal ve kültürel çevre potansiyeli değerlendirilerek ilçenin ve yakın çevresinin ekoturizm potansiyelini araştırmak, bölgeye uygun ekoturizm kullanımları yönünden (dağ, tarımsal turizm, yayla turizmi, trekking/doğa yürüyüşü, yaban hayatı gözlemciliği, flora turizmi, akarsu turizmi gibi) alternatifler arasında hangi turizm etkinliğinin alanda değerlendirilebileceği ve mevcut turizm talebinin alana ve yakın çevresine olan sosyal, kültürel ve ekonomik etkilerini ortaya koymak hedeflenmiştir.

Araştırmada yöntem olarak SWOT Analiz Tekniğinden faydalanılmıştır. Yusufeli ilçesi ve yakın çevresinin ekoturizm potansiyelinin belirlenmesi, mevcut ve potansiyel turizm etkinliklerinin sınıflandırılmasında SWOT Analizinden yararlanılarak, alanın

ekoturizm potansiyelini ortaya koyabilecek (güçlü ve zayıf yönleri ile tehdit ve fırsatları) etkenler belirlenmeye çalışılmıştır. Bu etkenler dikkate alınarak alanın var olan güçlü yönleri ve fırsatlardan en üst düzeyde yararlanılabilecek, tehdit ve zayıf yönlerin etkisini en aza indirgeyecek plan ve öneriler geliştirilmiştir. SWOT Analizi yapılırken Doktora çalışması kapsamında elde edilen verilerden de kapsamlı bir şekilde yararlanılmıştır.

3. BULGULAR

Turizm çekicilikleri doğal ve kültürel çekicilikler olarak ikiye ayrılmaktadır. Doğal çekicilikler topografya (dağlar, kanyonlar, plajlar, mağaralar, volkanlar, fosil alanları ..), iklim (sıcaklık, yağış, gün ışığı ..), hidroloji (göller, nehirler, şelaleler, sıcak sular ..), yaban hayatı (memeliler, kuşlar, böcekler, ..), vejetasyon (ormanlar, meralar, ..), konum (merkezilik, uçluk) şeklinde alt sınıflara ayrılabilir (Weaver Ve Opperman, 2000). Kültürel turizm çekicilikleri, yer (tarih öncesi kalıntılar, tarihi mekânlar) veya olay (fuar, panayır, folklorik törenler) şeklinde karşımıza çıkabilen, doğal kaynaklara göre daha fazla alt sınıf içeren turizm çekiciliklerinden oluşmaktadır (Weaver ve Opperman, 2000). Ekoturizmin tanımından da görüldüğü gibi doğa, kültür ile birlikte, bu çeşit bir turizm etkinliğinin, iki önemli bileşeninden büyüğünü oluşturmaktadır. Aslında turizm açısından doğa her zaman bir çekim kaynağı olarak işlev görmüştür. Kültürel çekiciliklerin ise özgün karakterli, tüketimden çok keşfi gerektiren çekicilikleri, ekoturizm açısından önem taşımaktadır. Bu amaçla çalışma alanının da doğal yapısı, sosyo-ekonomik yapısı ve Kültürel özellikler incelenmiş ve ekoturizm açısından değerlendirilmiştir.

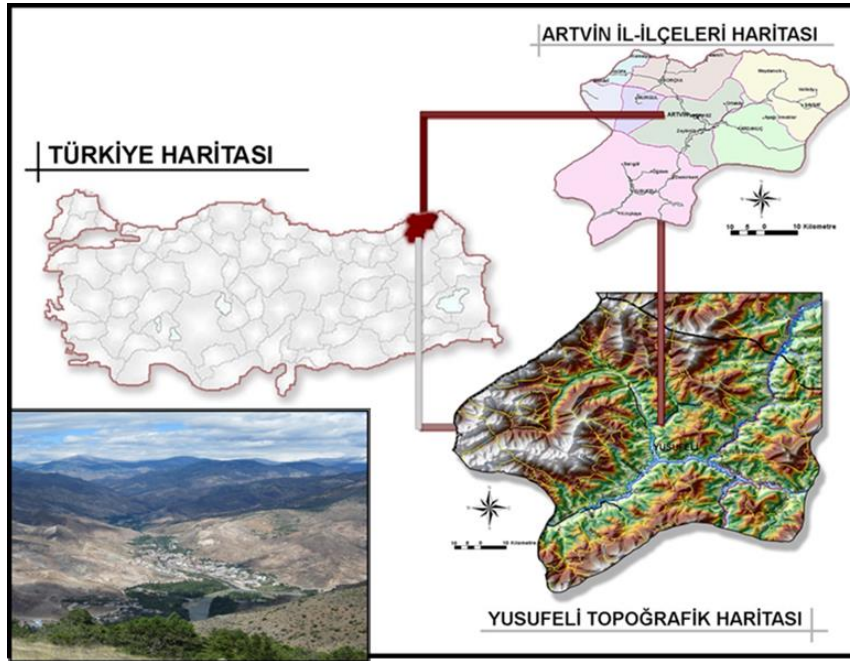
3.1. Araştırma Alanının Doğal ve Kültürel Özellikleri Özellikleri

Çalışma alanı olarak seçilen Yusufeli ilçesi, Kaçkar Dağları'nın güneybatı bölümünde Küçük Kafkaslar dağ silsilesinin batı ucunda bulunan Çoruh Vadisinin sınırları içerisinde yer almaktadır. Çoruh vadisi Türkiye'nin en zengin doğal bitkisel çeşitlilik alanlarından biridir. Sahip olduğu biyoçeşitliliği ile Kafkasya Ekolojik Bölgesinin batı ucunu oluşturan Çoruh Vadisi aynı zamanda, Uluslararası Koruma Örgütü'nün (WWF) seçtiği dünyanın 34 sıcak noktasından biri olarak da ön plana çıkmaktadır. Alanı WWF ayrıca Kafkasya'nın ılıman ormanlarını dünya üzerinde bulunan öncelikli 200 ekolojik bölgeden bir tanesi olarak sınıflandırırken, Birdlife International (Uluslar arası Kuş yaşamı) örgütü, bölgeyi öncelikli 217 kuş koruma bölgesinden bir tanesi olarak tanımlamıştır. Yaklaşık 750 taksonun yer aldığı Çoruh vadisi, florası aynı zamanda Önemli Bitki Alanı (ÖBA) olarak da çok önemli bir konuma sahiptir. Çoruh Vadisi 100'ün üzerinde türü ile ülke çapında nadir takson içermekte ve dar yayılışla endemikler bakımından Türkiye'deki en zengin alanlardan biridir (Anonim 2006, Anonim 2008, Demirel 1997, Demirel 2002).

Yusufeli ilçesi, Artvin il merkezinin güneybatısında yer alır (Şekil 1). İlçe, 40°33' 38" ve 41°06' 56" kuzey enlemleri ile 41°08' 33" ve 41°54' 32" batı boylamları arasında kalır. Denizden yüksekliği 560 m olmakla birlikte dağ yamaçlarındaki yerleşim yerleri ve tarımsal alanlardaki rakım 2000 m'yi geçmektedir. Yüzölçümü 2.327 km² dir. İlçenin yüzey şekillerini genellikle doğu-batı doğrultusunda uzanan dağlarla, bu dağları birbirinden ayıran vadiler meydana getirir. Yusufeli'nde yüzey şekillerini doğu-batı doğrultusunda uzanan dağlarla bu dağları birbirinden ayıran vadiler meydana getirir. Alanda dik

topoğrafya arazi kullanımını belirleyen esas faktördür. İlçenin büyük bir kısmı dik ve kayalıktır. Çoğu sulamalı topraklar olan ekili araziler, genel olarak nehirlerin civarındadır. Vadi yamaçlarında insanların oluşturduğu teraslar bulunmakta ve vadi altlarında pirinç, mısır, buğday ekili tarlalar ve meyvelik alanlar ve bahçeler bulunmaktadır. (Demirel 1997, Anonim 2006).

Çalışma alanı yüzey suları bakımından zengin olmakla birlikte yer altı suları bakımından da kısıtlıdır. Yörede yer alan akarsular arasında; Çoruh nehri, Barhal deresi, Davut Dağlarından doğan ve Cala mevkiinde Çoruh'a karışan Dokumacılar (Hüngâmek) Deresi, Güngörmez Dağlarından doğan Çevreli (Peterek) Deresi, Yamaçüstü (Çörçenis) Suyu, Tekkale Suyu, Çeltikdüzü (Göcek) Suyu, Köprügören (Oşnak) Suyu, Kılıçkaya (Ersis) Suyu, Darıca (Tivasor) Deresi, Kömürlü (Ahot) Deresi, Narlık (Homhal) Deresi, İnanlı (İşhan) Deresi. Yörede bulunan göller; Arcivan Gölü ile Kaçkar Dağında bulunan Büyük Deniz Gölü (3400 metrede), Bundan başka Altıparmak Dağlarında irili ufaklı 14 buzul gölü bulunmaktadır. Altıparmaklardaki bu göllerden en büyüğü 230 m. uzunluk ve 130 m. genişliğe sahip olan 2635 m. yükseklikteki Karagöl'dür. En derin yeri 7 m. olan Karagöl, aynı zamanda Barhal Çayının kaynaklarından birisini oluşturur (Demirel 1997). Ciro Çağlayanı Altıparmak Dağlarının güneydoğuya bakan bölümünde Karataş II Tepe (3253 m) ile Gudashev sivrisi Tepe (3406 m) arasında 2348 m yükseltide yer alır (Anonim 2006).



Şekil 1. Çalışma Alanının Sınırları

İlçe genelinde Karadeniz iklimi ile karasal iklim arasında bir geçiş iklimi tipi hâkim olmakla birlikte ilçe merkezi ve yakın çevresi ile Çoruh Nehrine yakın yerlerde kurak-az nemli, birinci dereceden mezotermal ve su fazlası kış mevsiminde orta derecede olan bir iklim tipi hâkimdir (Demirel 1997; Anonim 2006).

Çalışma alanı, Avrupa-Sibirya ve İran-Turan olmak üzere iki ana bitki coğrafyası bölgesi alanını kapsamaktadır (Anonim 2006, Anonim 2011). Alanda bitki örtüsü iklim çeşitlerine ve topoğrafik yapıya bağlı olarak şekillenmiştir. Çoruh vadisi ve yan kolları boyunca doğu-batı istikametinde uzanan oldukça dik ve kayalık alanlarda iğne veya geniş yapraklı çalı vejetasyonu veya kuzey - güney istikametinde uzanan alanlarda ise geniş yapraklı orman vejetasyonu hâkimdir. Bu yükseltilerden alpin çayırların başladığı yükseltilere kadar iğne yapraklı, karışık veya geniş yapraklı orman formasyonları bulunur. (Anonim 2006, Anonim 2008, Demirel, 2007, Anonim 2011). Çalışma alanında 112 farklı bitki taksonunun bulunduğu tespit edilmiştir. Bu türlerden 62'si endemik olduğu belirlenmiştir. Diğer türler ise dar yayılış gösteren nadir taksonlardır. Uzmanlar tarafından gerçekleştirilen kırmızı liste değerlendirmelerine göre bu taksonlardan toplam 91'inin nesli ulusal ölçekte tehlike altında, 21 taksonun (alanda bulunan türlerin %19'u) nesli kritik tehlike altında (CR), 16 taksonun (alanda bulunan türlerin %14'ü) nesli tehlikede (EN) (*Acer divergens* var. *Divergens*, *Centaurea woronowii*, *Helichrysum artvinense*, *Hieracium artvinense*, *Hieracium diaphanoidiceps*, *Hieracium foliosissimum*, *Sedum euxinum* *Allium oltense*, *Allium rollovii*, *Lilium carniolicum ponticum* var. *Artvinense*, *Verbascum gracilescens*, *Onosma circinnatum*, *Silene scythicina*), 54 taksonunsa (alanda bulunan türlerin %48'i) nesli duyarlı (VU) durumda olduğu tespit edilmiştir (Ekim et al. 2000, Anonim 2011).

Çalışma alanı, kuşlar açısından zengin ve barındırdığı nesli tehlike altındaki kuş türleri açısından önemli bir alandır. Bölge de 118 farklı kuş türünün ürediği belirlenmiştir. Çoruh Vadisi ayrıca yırtıcı kuş göçü açısından Türkiye'deki öncelikli bölgelerden birisi olan Kuzeydoğu Anadolu'ya sınır teşkil etmektedir (Anonim 2011). Küresel ölçekte nesli tehlike altında olan 6 tür (1'i Tehlikede – EN, 5'i Tehdite Yakın – NT), Alandaki üreme popülasyonu bilinen dağılımının çok dışında olduğu için ulusal/bölgesel olarak öncelikli olan 2 tür (maskeli ötleşen - *Sylvia melanocephala* ve çalı bülbülü - *Erythropygia galactotes*), Ekosistemlerin durumlarını anlamada önemli olan gösterge türler: 18 tür orman, 10 tür subalpin/alpin ekosistemleri için, Bayrak tür niteliğindeki 3 tür (orman ekosistemi için kara ağaçkakan - *Dryocopus martius*, subalpin/alpin ekosistemleri için dağ horozu - *Tetrao mlokosiewiczzi* ve urkeklik - *Tetraogallus caspius*) ve Bölgeyi ziyaret eden kuş gözlemcileri için ilgi çekici olan 10 tür. Araştırma alanında bulunan kuş gözlemcileri tarafından ilgi çekici olan kuş türlerinden bazıları: *Tetrao mlokosiewiczzi* (Dağ horozu), *Tetraogallus caspius* (Urkeklik), *Crex crex* (Bildircin kılavuzu), *Dryocopus martius* (Karaağaçkakan), *Picus canus* (Küçük yeşil ağaçkakan), *Phylloscopus nitidus* (Yeşil çıvgın), *Phylloscopus sindianus lorenzii* (Kafkas çıvgını), *Tichodroma muraria* (Duvarbırmaşıkkuşu), *Rhodopechys sanguineus* (Alamecek), *Serinus pusillus* (Kara isketebazı) (Anonim 2011). Çalışma kapsamında yapılan ön literatür çalışmaları sayesinde bölgede toplam 22 çiftyaşamlı ve sürüngen türünün bulunduğu belirlenmiştir. Bu türlerden 4'ü (3 kertenkele türü: Artvin kertenkelesi - *Darevskia derjugini*, melez kertenkele -

Darevskia mixta ve iri yeşilkertenkele - *Lacerta media*, 1 yılan türü: *Elaphe hohenackeri*) bölgede bu çalışma kapsamında ilk kez kaydedilmiştir. Alanda varlığı belirlenen 22 türün 5'i çiftyaşamlı, 17'si sürüngen türlerine aittir. Türkiye'de yaklaşık 30 çiftyaşamlı, 120 sürüngen türü olduğu düşünülürse Proje alanında Türkiye'deki sürüngen ve çiftyaşamlı türlerinin yaklaşık %15'inin bulunduğu görülebilir (Anonim 2011). Bölgede nesli küresel ölçekte tehlike altında olan ve tehlike altına girmeye yakın bir çiftyaşamlı ve üç sürüngen türü bulunmaktadır: Kafkas semenderi (*Mertensiella caucasica*; VU - Duyarlı), Artvin kertenkelesi (*Darevskia derjugini*; NT - Tehdite Yakın), melez kertenkele (*Darevskia mixta*; NT) (Şekil 2) ve Kafkas boynuzlu engereği (*Vipera transcaucasiana*; NT). Alanda Türkiye'ye yakın endemik olan, yani popülasyonlarının çoğunluğu (>%60) Türkiye içerisine düşen 2 çiftyaşamlı (Kafkas semenderi - *Mertensiella caucasica*, Uludağ kurbağası - *Rana macrocnemis*) ve 6 sürüngen türü (ince parmaklı keler - *Cyrtopodion kotschyi*, Gürcü kertenkelesi - *Darevskia parvula*, Trabzon kertenkelesi - *Darevskia rudis*, uysal yılan - *Eirenis modestus*, Kafkas yılanı - *Zamenis hohenackeri* ve Kafkas boynuzlu engereği - *Vipera transcaucasiana*) (Anonim 2011).



Şekil 2. Kafkas semenderi (*Mertensiella caucasica*), Artvin kertenkelesi (*Darevskia derjugini*), Melez kertenkele (*Darevskia mixta*) Fotoğraf: Kurtuluş Olgun

Çalışma alanında yapılan araştırmalar incelendiğinde, bölgenin iç kesimlerinde yaban keçisi (*Capra aegagrus*), leopar (*Panthera pardus saxicolor*), Boz ayı (*Ursus arctos*) ve su samurunun da (*Lutra lutra*) bulunduğu öncelikli memeli türlerinin yer aldığı ve alanın olağanüstü bir kelebek çeşitliliğine sahip olduğu görülmüştür. Bölgede 200 farklı kelebek türü mevcuttur. (Anonim 2009, Anonim 2011). Dünya çapında nesli tehlike altında olan Apollo (*Parnassius apollo*), küçük korubeni (*Phengaris alcon*) ve büyük korubeni (*Phengaris arion*) kelebeklerinin sağlıklı popülasyonları bulunmaktadır. Alanda Türkiye'ye endemik olan 6 tür (esmer korubeni - *Polyommatus carmon*, çokgözlü küçük Turan mavisi - *Polyommatus cornelia*, Hopfer'in çokgözlüsü - *Polyommatus hopfferi*, çokgözlü Poseydon - *Polyommatus poseidon*, Wagner'in çokgözlüsü - *Polyommatus wagneri*, merhaba çokgözlü - *Polyommatus merhaba*) (Anonim 2009, Anonim 2011). Bölgede Hazer Piri Reisi (*Satyrus parthicus*) gibi nadir türler bulunduğu gibi (ki bu tür bu bölgede ilk defa kaydedilmiştir), sadece Kafkas iklim kuşağında yaşayan Kafkas menekşe kelebeği (*Boloria caucasica*) gibi türler de yaygın şekilde bulunmaktadır (Anonim 2009, Anonim 2011).

Çalışma alanı, Türkiye'nin biyoçeşitlilik açısından öncelikli alanlarından bir tanesidir. Çalışma bölgesinde Kaçkar Dağları milli parkı ve Çoruh Vadisi Yaban Hayatı

Geliştirme Sahası bulunmaktadır. Kaçkar Dağları Milli Parkı; zengin bir flora ev sahipliği yapar. Hem alt florası, hem de üst florası endemik türler içermektedir. Türkiye’de ormangüllerinin 3.000 m’ye ulaştığı tek yer burasıdır. Fauna açısından da zengin olan Kaçkar Dağlarında yaban keçisi, kurt, boz ayı, domuz, tilki, geyik, sansar, çakal, kuşlardan sülün, atmaca, şahin, dağ horozu vb. yaban hayvanları yaşamaktadır. Ülkemizde Pleistosen’e ait buzul izleriyle beraber, aktüel buzullaşmanın birlikte görüldüğü ender yerlerden birisi de Kaçkar Dağlarıdır. Bölgede birçok buzulla birlikte, buzul gölleri, buzul vadileri, sirkler ve morenler bulunmaktadır. Milli Park, mera niteliğindeki subalpin ve alpin alanlar ile ormanlık alanlardan oluşmaktadır. Çoruh Vadisi Yaban Hayatı Geliştirme Sahası yaban hayatı bakımından oldukça zengin bir alandır. Alanda birçok memeli hayvan, kuş ve sürüngen türü bulunmaktadır. Alan, süzülen yırtıcı kuş göçü açısından Türkiye’deki 3 önemli alandan birisidir. Alanda ayrıca sakallı akbaba (*Gypaetus barbatus*), kızıl akbaba (*Gyps fulvus*), kara akbaba (*Aegypius monachus*), dağ horozu (*Tetrao mlokosiewiczzi*) ve urkeklik (*Tetraogallus caspius*) üremektedir. Bu özellikleriyle alan önemli kuş alanı (ÖKA) statüsü kazanır. Ayrıca alanda boz ayı (*Ursus arctos*), dağ keçisi (*Capra aegagrus*), kurt (*Canis lupus*) ve vaşak (*Lynx lynx*) türleri bulunmaktadır (Anonim 2011).

3.2. Araştırma Alanının Sosyo-Ekonomik Yapısı ve Kültürel Özellikleri

Yusufeli bölgesinin tarihi geçmişi Eskiçağ dönemine kadar gitmektedir. Ancak asıl mimarı yapılaşmanın orta çağ döneminde bölgeye hâkim olan Bağratlılar’ca gerçekleştirildiği görülmektedir. Hıristiyan Bağratlılar zamanından günümüze başta manastırlar olmak üzere birçok kale ulaşmıştır. XVI. yüzyıldan sonra Osmanlı topraklarına dâhil edilen ilçede bu kez Türk-İslam eserleri yapılmaya başlanmıştır. İlçenin ilk kuruluşu 1879 yılında "Kiskim" (Bugünkü Alanbaşı Köyü) adı ile gerçekleştirilmiş, 16 şubat 1950 Tarih ve 3531 Sayılı Kanunla bugünkü yerine nakledilerek Yusufeli İlçe Merkezi haline getirilmiştir (Demirel 1997, Anonim 2006). Yörenin coğrafi yapısı itibari ile yerleşim yerleri oldukça dağınıklık göstermektedir. Yerleşim yerleri, daha ziyade Çoruh nehri, Barhal çayı ve diğer su kenarlarındaki alanlarda yoğunlaşmıştır. Bölgenin mimari yapısı coğrafi, ekonomik, kültürel ve iklim durumuna göre değişiklik gösterdiği için yörede değişik ev tiplerine rastlanmaktadır (Şekil 3).



Şekil 3. Çalışma alanında bulunan geleneksel konutlardan örnekler (Fotoğraflar: Hilal Surat 2010)

Ekonomik ve coğrafi durum nedeniyle sanayi tesislerin olmayışı, ekilebilir tarım alanlarının oldukça kısıtlı oluşu ve istihdam olanaklarının yok denecek kadar az olması, özellikle 1970’li yıllardan sonra göç etme durumu ortaya çıkmıştır. Yusufeli ilçesinin

nüfusu 2013 yılına göre 22.093 (URL1, 2014). Yusufeli Bölgesi Doğu Karadeniz ve Doğu Anadolu Bölgelerinin kesişiminde yer almakta ve karakteristik olarak her iki bölgenin kültürel özelliklerini taşımaktadır. Kırsalda yaşayan bölge halkı temelde köylerde yerleşik durumdadır ve köyler sürekli yaşam alanı olarak işlev görmektedir. Bununla birlikte rakım olarak köyün biraz daha üstünde yer alan mezzalar bitkisel üretim ve hayvancılık faaliyetlerinin yapıldığı yerlerdir. Yaylacılık faaliyeti tüm Karadeniz bölgesinde olduğu gibi Yusufeli ve civarında da oldukça önemli bir gelenektir. Yaylalar ise mezzalardan daha yukarılarda, yüksek rakımlarda bulunan ve çoğunlukla da hayvan otlatmak ve çayır biçme amacıyla kullanılan mekânlardır. Bununla birlikte yaylacılık günümüzde ekonomik bir etkinlik olmasının yanında sosyal ve turistik karakterler de kazanmıştır. Alan tarihi eserler açısından zengin bir potansiyele sahiptir. Yöredeki tarihi eserler kiliseler, camiler, kaleler, köprü ve kuleler, türbe ve ziyaretgâhlar mevcuttur. Ülkemizde güreş sporunun önemli merkezlerinden biri de Yusufeli'dir. Karakucak ve boğa güreşlerinin yörede çok yaygın olması nedeniyle boğa ve karakucak güreş festivalleri Yusufeli Merkez ve çevre köylerini de içine alan 20'ye yakın yerleşme alanında yapılmaktadır.

3.3. Yapılan Turizm Etkinlikleri

Doğu Karadeniz Bölgesinde yer alan ilçe, bölgenin en karakteristik özelliklerini gösterir. Anadolu'nun diğer bölgelerinden coğrafi yapısıyla olduğu gibi kültürel yapısı ile de ayrılır. Dik yamaçlı vadileri, dağları, buzul gölleri, yaylaları, tarihi kemer köprüleri ve kaleleri, dereleri ile çok özel bir turizm beldesidir. Kendine has coğrafya ve iklime sahip olan ilçe turistik özelliği, tanıtılmamış olmakla birlikte değerlendirildiğinde önemli bir ekonomik değer oluşturabilecek potansiyelindedir. Alanın, güneyinde yer alan dağların sahilden itibaren yükselmeye başlaması ve yüksek dağ eteklerinden doğarak Karadeniz'e akan akarsuların yoğunluğu nedeniyle engebeli bir arazi yapısına sahiptir. Sarp ve engebeli arazi yapısının ve iklimin de etkisiyle ilçenin bitki örtüsünü ormanlar oluşturmaktadır. Alanın, yağışlı iklimi ve çok sayıda yer altı su kaynakları sayesinde Türkiye'de akarsu yoğunluğu en fazla olan yörelerden biridir. Bütün bu özelliklere sahip olan ilçede aktif olarak yapılan turizm etkinlikleri mevcuttur. Bunlar;

İnanç ve Kültürel Turizm Etkinlikleri

Yusufeli ve yakın çevresi sahip olduğu tarihi ve kültürel varlıklar (Kiliseleri-camileri- Kaleleri- Gözetleme kuleleri- köprüleri) yönünden oldukça zengindir. İlçenin tarihine canlı tanıklık yapan bu eserler yöreyi inanç ve kültür turizmi yönüyle ekoturizm potansiyelini de ortaya koymaktadır. Tarih boyunca ilçe ve yakın çevresinde çeşitli inançlara ait izler, tarihi miras ve değerler inanç-kültürel turizm açısından büyük bir potansiyel yaratmaktadır. Fakat bu potansiyelin ekoturizm gibi sürdürülebilirlik felsefesinin ön planda olduğu bir turizm türü için kullanılabilmesi ancak bu değerlerin tanıtımı ve korunmasına bağlı olduğu unutulmamalıdır. Araştırma alanı aynı zamanda arkeolojik yerler ve buluntular açısından çalışılmamış bir bölgedir. İlçede bulunan Savangin mağarası (Şekil 4), bu prehistorik mağara olup, Kılıçkaya beldesinden Bakırtepe-Avcılar köylerine bağlantı sağlayan köy yolunun 28. km."sinde araçtan inerek yaklaşık 3 km. Kuzey yönünde vadi boyunca yayan gidilerek ulaşılmaktadır. Mağara, Alanbaşı köyünün Aslanlı mahallesine ait bir mezzrada bulunmaktadır. Demirkent (Erkinis) Beldesi'nin mezzarası olan Yac Mevkii"nde

bulunan kalenin altında büyük mağaralar vardır. Sayıları 40 kadar olan bu yer altı mahzenleri halk tarafından soğuk hava deposu olarak kullanılmaktadır (Surat 2011).

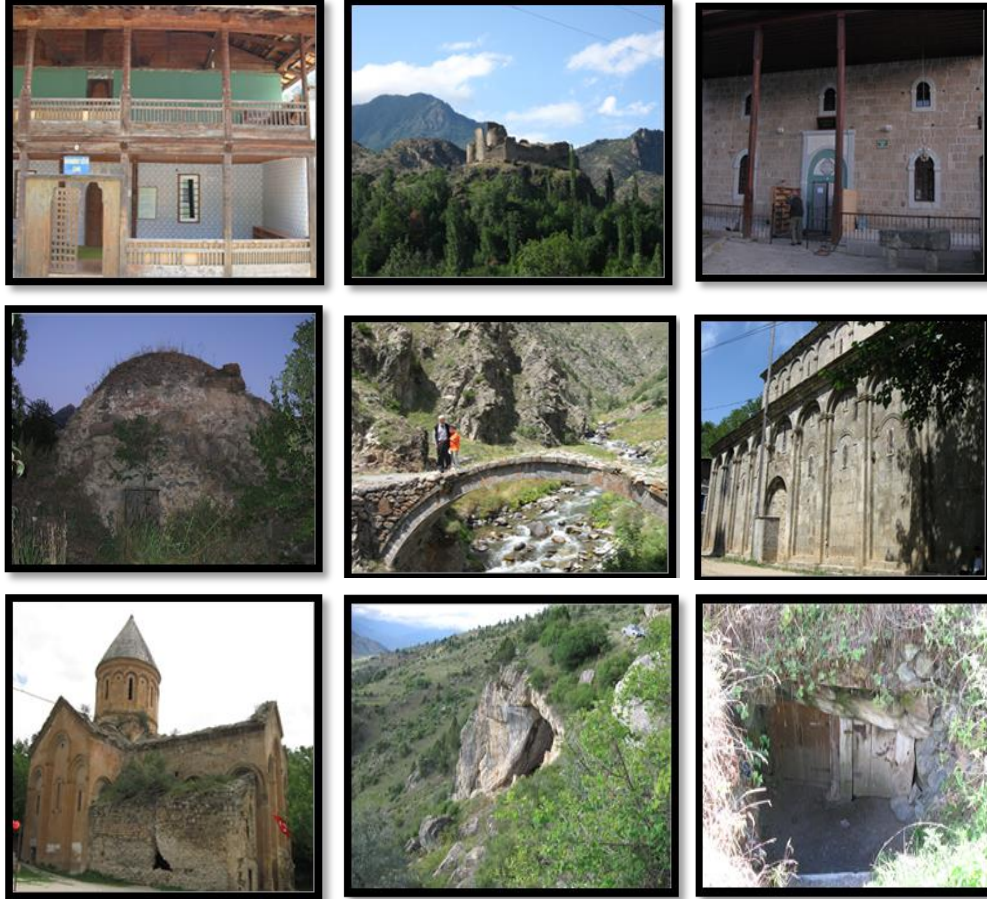
Yusufeli çevresinde önemli Gürcü kiliseleri mevcuttur. Bunlar; Tekkale'deki Dört Kilise, Altıparmak Köyü'ndeki Altıparmak Kilisesi ile İşhan Köyü'ndeki İşhan Kilisesidir (Şekil4). Özellikle İşhan kilisesi Hristiyan Gürcülerince çok büyük önem taşımaktadır. Her yıl Hristiyan Gürcüler ve din adamları ayin yapmak amaçlı bu kiliseye gelirken, yerli, yabancı turistlerin yanı sıra dünyanın çeşitli ülkelerinden teologlar bu kiliseyi ziyarete gelmektedirler (Surat 2011).

İlçede aynı zamanda ahşap işçilikleriyle dikkat çeken camiler vardır. Bunlar; Demirkent Cami, Esenal Cami, İnanlı Cami, Kılıçkaya Cami, Ögdem Cami dir (Şekil 4). Özellikle yerli turistler tarafından her yıl ziyaret edilmekte bu camiler. İnanç açısından önemli yerlerden Demirkent Beldesinde bulunan Osman Baba Yatırı yanı sıra Kargıgel Dağı Tepesi ve Kocuret Tepesinde ayrıca ziyaretgâhlar bulunmaktadır. Esenal köyleri arasında Zeytinlik-Çağlayan ve Yukarı Maden Köyleri arasında Ziyaret Dağı bulunmaktadır. İlçede tarihin bekçileri olan ve hala birçoğu heybetleriyle durmaya çalışan birçok kale mevcuttur. Bunlar; Kisporat Kalesi, Peterek Kalesi, Demikent Kalesi, Kılıçkaya Kalesi, Aşpişen Kalesi, İşhan Kalesi, Oşnak Kalesi, Ögdem Kalesi, Pamukçular Kalesi, Tekkale Kalesi, Yokuşlu Kalesi, Hevek Köprüsü tarihi yapılar arasındadır (Surat 2011) (Şekil4).

Kültürel turizm etkinlikleri kapsamında girdi oluşturabilecek bir diğer kaynak ise el sanatıdır. İlçede ağaç işçiliğine dayalı el sanatları yaygındır. Sele, sepet, çatan, kalbur gibi ağaç, elyaf, filiz dal ve kabuğundan örülen araçlar bölgede önemli yer tutmaktadır. Toprak çanak çömlek, bakır eşya "kuy" denilen yerli tezgâhlarda dokunan çeşitli yün giysiler ve kumaşlar ile kilimler yöre özelliklerini taşımaktadır. Sergiler çadircılıkta kullanılmakta ve çok sağlam olması ile dikkat çekmektedir. Mimari yapı ve geleneksel yaşam eko turizme girdi oluşturabilecek çekici özelliklerdendir (Surat 2011).

Festival ve Şenlikler

Yusufeli İlçesi ve yakın çevresinde gelenekselleşmiş çeşitli şenlikler ve festivaller düzenlenmektedir. Ülkemizde güreş sporunun önemli merkezlerinden biri de Yusufeli'dir. Karakucak ve boğa güreşlerinin yörede çok yaygın olması nedeniyle boğa ve karakucak güreş festivalleri Yusufeli Merkez ve çevre köylerini de içine alan 20'ye yakın yerleşme alanında yapılmaktadır. İlçe ve yakın çevresinde yapılan festival ve şenlik gibi etkinliklerde yöreye özgü geleneksel kültürel ürünlerin tanıtımı ve satışı için uygun bir ortam oluşmaktadır. Düzenlenen bu etkinlikler sayesinde yörenin sahip olduğu potansiyeli değerlendirebilmek adına gelen ziyaretçilere ve turistlere yörenin tanıtımının yapılabilceği, bilgilendirilebilecekleri bir ortamda oluşmaktadır (Surat 2011).



Şekil 4. Çalışma alanında bulunan Tarihi-Kültürel yapılardan görüntüler (Demirkent Cami, Tekkale, Kılıçkaya Köyündeki Tarihi Cami, Kılıçkaya Köyündeki Tarihi Hamam, Hevenk Köprüsü, Barhal Kilisesi, İşhan Kilisesi, Savangin Mağarası, Demirkent Köyündeki Soğuk Hava Depoları) (Fotoğraflar: Hilal Surat 2010)

Suya Dayalı Aktiviteler

Yusufeli ilçesi ve yakın çevresi su kaynakları yönünden zengin bir potansiyele sahiptir. Çalışma alanı içerisinde irili ufaklı birçok buzul gölü bulunmaktadır. Bunlardan bazıları; Kaçkar Dağında bulunan Deringöl (3400 m) Kaçkar (Giora) buzul gölleri ve Selant yaylasındaki Büyük Göl, Altıparmak'lardaki Karagöl, Hargiver Dağları eteklerinde ise "Boğa Gölleri", Deniz Gölü, Namesless Gölü, Damla Göller, Karadeniz Gölü, Büyük Deniz Gölü, Meterer Gölü, Öküz Yatağı Gölü Ve Dere Başı Gölleri, Adalı Gölü, Şeytan Gölü, Çennovit Gölü, Yeşil Göller, Savkaz Gölü, Tatlı Karagöl, Ortasıkuru Göl, Damla Göller, Sarsitbağ Gölü, Dikdür Gölleri, Karlı Göl, Küçük Karlı Göl, Alaca Göller, Gavas

Gölü, Öküz Gölü, Demirkapı Gölü (Şekil 5) bulunmaktadır. Kar sularıyla beslenen bu göller trekking güzergahları üzerinde yer alan, güzergah boyunca fauna ve flora gözleme imkanı bulmak, geleneksel yayla yaşantısını görebileceğimiz önemli alanlardır (Surat 2011).

Araştırma alanında buzul göllerinin yanı sıra İlçenin sınırları içerisinde Çoruh Nehri ve Barhal Çayı geçmektedir. Çoruh Nehri ve Barhal Çayı Yusufeli sınırları içerisinde rafting ve kano gibi su sporları için en uygun ve en zorlu parkurları meydana getirmiştir. Dokumacılar köyü ve Yusufeli ilçe merkezinde rafting parkuru oluşturulmuştur. Çoruh'un raftinge elverişli olan kesimleri ispir-Yusufeli sınırındaki Çamlıkaya köyünden başlayıp, Artvin'e kadar olan 127 Km.lik bölümüdür ki bu bölümün tamamı Yusufeli sınırları içerisinde. Türkiye'nin tek rafting kulübü olma özelliğini taşıyan Yusufeli Kayak Raft Dağcılık İhtisas Spor Kulübü ilçeye rafting yapmaya gelen yerli ve yabancı turistlere bu etkinliği yaptırmaktalar. Alan içerisinde 2 parkur kullanılmaktadır. Bu parkurlardan (1) Sarıgöl- Yusufeli- Irmakyanı-Sebzeciler-İnanlı Demirkent-Narlık- Zeytincik parkuru, (2) Köprügören-Kılıçkaya-Çevreli-Çeltikdüzü-Tekkale-Irmakyanı-Sebzeciler-İnanlı-Demirkent-Narlık-Zeytincik parkurudur. Katılımcılar güzergahlar boyunca ister yaban hayatı ister doğal güzellikler olsun gözlemleme imkanları bulabilmekteler. Yusufeli ve Altıparmak köyü arasındaki 9 km'lik kısmında ve ilçe merkezinden geçen Barhal Çayı kano sporu yapılmakta (Surat 2011) (Şekil5).

İlçede nehir, çay ve buzul göllerinin yansıra önemli şelaleler de vardır. Bunlar; Ayı Hamamı Şelalesi ve Ciro Çağlayanıdır. Ciro Çağlayanı Altıparmak Dağlarının güneydoğuya bakan bölümünde Karataş II Tepe (3253 m) ile Gudashevsivrisi Tepe (3406 m) arasında 2348 m yükseltide yer alır. Bu yönüyle çağlayan Anadolu'nun bilinen en yüksekteki çağlayanıdır. Özgüven Köyünden itibaren 1,8 km'lik yayla yolu araçla aşıldıktan sonra, çıplak gözle görülebilen çağlayan, 15 dk'lık yürüyüş (600 m) mesafesindedir. İlginç olduğu kadar ürpertici görümlü bu çağlayanı eğim kırıklığı üzerinden izleyebilmek için, yaya olarak 25 dk. Süren oldukça eğimli (70-75%) patikayı aşmak gerekir. Ciro Çağlayanı'na araçla ulaşmak üzere kullanılacak bu tek yol, sarp bir relief üzerindedir. Yusufeli ilçesi'nden çağlayana ulaşmak, ortalama 2-2,5 saatlik zaman almaktadır (Surat 2011) (Şekil5).



Şekil 5. Kaçkar Dağlarındaki Kaçkar Buzul Gölleri ve Selant Yaylasındaki Büyük Göl, Barhal Nehri, Arcivan Gölü, Ayı Hamamı Şelalesi, Ciro Çağlayan'ından ve Çoruh Nehri ve Barhal Nehrinde Yapılan Rafting ve Kano yarışlarından görüntüler (Fotoğraflar: Hilal Surat 2010, Özkan Şahin 2010)

Doğa Yürüyüşü (Sportif amaçlı- Keşif amaçlı)

Yusufeli ilçesi ve yakın çevresinde çeşitli vadi ve yayla oluşumlarıyla farklı mekanlara sahip, pek çok dağ yürüyüşü rotasına sahiptir. İlçenin doğal değerlerden en çok dikkat çeken dağları (Altıparmak, Kaçkar, Güngörmez, Dilagat Dağı, Haçval Dağı vs.) sahip oldukları hem çok sayıda endemik bitki ve çiçek türünün yöreyi ziyarete gelenler tarafından gözlemlenmesine hemde dağcılık sporunun yapılmasına olanaklar sağlamaktadır. Trekking ve dağcılık faaliyetlerinin gerçekleştirilebildiği Altıparmak ve Kaçkar Dağları Türkiye'nin en önemli ve en tanınmış dağlarının başında gelmektedir. İlçede Temmuz-Eylül ortasına kadar olan dönem yürümek ve tırmanmak için idealdir. Yürüyüşlerin başlangıç ve bitiş noktaları çeşitlidir. Kaçkar dağının kuzeydoğu uzantısı olan altıparmak dağlarında yer alan marsis ve Karataş zirveleri duvar tırmanışları için elverişlidir. Bu rotalar boyunca geniş düzlükler, ilginç yayla yerleşimleri, ormanlık alanlar, yer örtücü ve doğal otsu türleri gözlemlemek mümkündür (Şekil 6). Çalışma alanında önerilebilecek Dağ yürüyüşü rotalarından en bilinenleri (Surat 2011);



Şekil 6. Kaçkar Dağı Eteklerinde Yapılan Trekking Etkinliğine Katılan Turistler(Fotoğraflar: Hilal Surat 2010, Özkan Şahin 2010)

1. rota	Yusufeli'nden yaylalar köyüne arabayla ulaşıldıktan sonra Mereted Mahallesi- Hastaf Yaylası- Dilberdüzü Kamp Alanı- Dübe Yaylası- Naletleme Geçidi- Çaymakçur Gölü Ve Kamp Alanı- Yukarı Ve Aşağı Çaymakçur Yaylaları- Kibar Düzü- Ayder Köyüne varış.
2. rota	Yaylalar Köyü- Zinaman Mahallesi- Taş Yayla- Kalerin Düzü- Ayder
3. rota	Yaylalar Köyü- Olgunlar Mahallesi- Dübe Vadisi- Bey Tepesi- Yüncüler- Tanisposa Sırtı- Dikenli Mintıkası- Ada Yaylası- Kamp Alanı- Haducur Vadisi- Yusufeli
4. rota	Yusufeli- Bıçakçılar Vadisi- Özgüven Köyü- Magarev- Ada Yatakları- İntkor Düzlüğü

5.rota	Altıparmak Köyünden-Barhal Vadisine- Baravana-Ömerli Ve Kışla Deresi-Kurdata Narsel Üzerinden-Pişankora Yaylası- Bulut Deresi- Bulut Yaylasına-Öküz Gölü Yakınından Satalev Yaylasına- Bulut Dağından Geçilerek- Yaylalar Köyüne sonra taşıtla Yusufeline
6.rota	Yusufeli- Tekkale Köyü- Selant Deresi- Selant Yaylası- Büyük-Küçük Göl-Sagüle Yaylası- Dereiçi Yaylası- Zigapona- Sarıgöl üzerinden taşıtla Yusufeline
7.rota	Çevreli Köyü- Çıhacar Ve Sıvanzar Mahalleleri-Güngörmez Su Kaynağı-Modut Yaylası- Halime Tepesi- Yaylalar Köyü- Mikalise Mahallesi- Yusufeli
8.rota	Aşpişen- Araçla Morkaya Köyü- Ormandibi- Çeltikdüzü Yaylalarından-Gurraşenem Mahallesi- Hişmet Yaylası- Tortum Vadisi-İspir
9.rota	Esenyaka- Polastava Ve Cumata Araçla Mantagora- Ziyaret Dağı- Öğdem
10. rota	İşhan- Çukur Yayla-Calsagona Tepesi- Demirkent Araçla Zemecar- Kanut-Misur- şaraket- İtik- Poşet-Mezralarından Geçerek-Melgaşet Yaylası- Salıkör Ve Ağcut Mezrası- Kalangör Yaylası- Calsagona Tepesi- İşhan- Çukur Yayla

Kamp-Karavan Turizmi

Alan içerisinde Arcivan Gölü Rekreasyon Sahası, Aros Çamlığı Orman içi Dinlenme Yeri, Kaçkar Dağları Milli Parkı ve Kaçkar Turizm Merkezi bulunmaktadır. Haziran-Eylül ortasına kadar olan dönem kamp kurmak için uygundur. Dokumacılar ve Çevreli köyü rafting kamp alanlarında kalıcı tesisler mevcuttur. Aros çamlığı, kale boynu mevki manzara seyir ve çadırlı kamp alanı için uygundur. Altıparmak-Arcivan gölü ve Kılıçkaya platoları karavan turizmi için uygun alanlardır (Surat 2011) (Şekil 7).



Şekil 7. Dilberdüzü Kamp Alanı, Çevreli Rafting-Kamp Alanı (Fotoğraflar: Hilal Surat 2010, Özkan Şahin 2010)

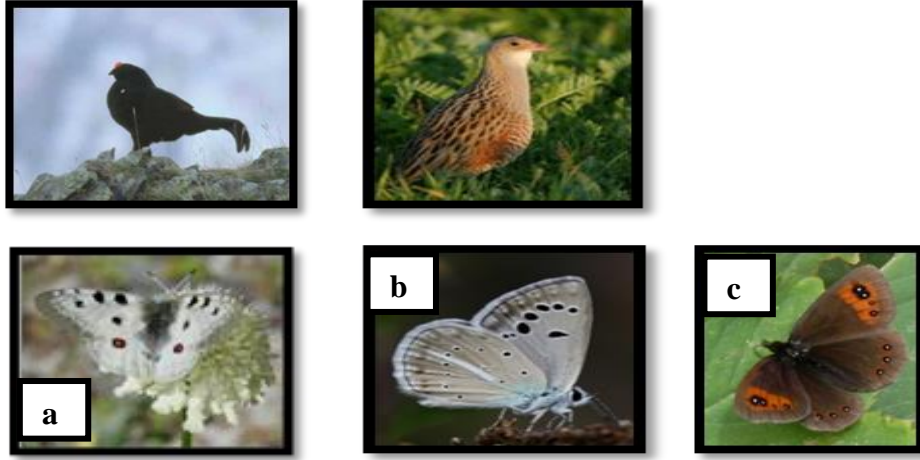
3.4. Potansiyel Turizm Etkinlikleri

Kuş - Kelebek Gözleme

Yusufeli'nin de içinde yer aldığı Çoruh Vadisi, kuş göç yolları açısından da büyük önem taşımaktadır. Bulunduğu bölgenin geneline göre daha düşük bir rakıma sahip olan Çoruh Vadisi, Kafkasya ile Anadolu arasında süzülerek göç eden yırtıcı kuşlar ile diğer göçmen kuşlar için bir geçiş koridoru vazifesi görmektedir. (Bekir 2008).

Bölgede, Kulaklı Orman Baykuşu, Paçalı şahin, Kaya Güvercini, Kara Karga, Leş Kargası, Küçük Karga, Bildırcın, Ağačkakan, Gezgin Dođan, Turna, Beyaz Akbaba, Saksaađan, ulluk, Ur Keklik, Kara Tavuk nem tařımaktadır. Ađustos sonu eyll ayı arası keklik, ilkekligi, ulluk, atmaca, řahin, kartal, akbaba ve urkeklik gzlemlenebilir (Surat 2011) (řekil 8).

Dođada vakit geirmeyi, canlılarla i ie olmayı seven turistlerin, grdkleri kelebekleri fotođraflaması ve giderek bu kelebek trlerini merak etmeye bařlamasıyla Trkiye'de son birkaç yıldır aktif hale gelen kelebek gzlemciliđi, bařta Avrupa ve ABD olmak zere yurt dıřında olduka yaygın bir uđrařtır. Sahip olduđu 200 kelebek tr ile Yusufeli ilesinde kelebek gzlemlemek gelen turist sayısının giderek artması ile ve yakın evresi ekoturistlerin ilgisini ekmektedir. UICN yok olma tehdidi altındaki hayvanlar listesinde yer alan 5 kelebek tr Yusufeli'nde yařamaktadır. Mayıs sonu Haziran ayı dnemleri arasında, blgeyi daha iyi tanımak, mmkn olabildiđince farklı trden kelebeđi gzlemek, habitat-kelebek iliřkisini anlamak iin uygundur. Gzlem iin đdem-Olgunlar-Yncler deresi uygun zelliklere sahiptir. zellikle ilenin sahip olduđu iklimsel zelliđi ve bitki rts sayesinde đdem kynde eřsiz kelebek topluluklarını barındırmaktadır (Surat 2011) (řekil 8).

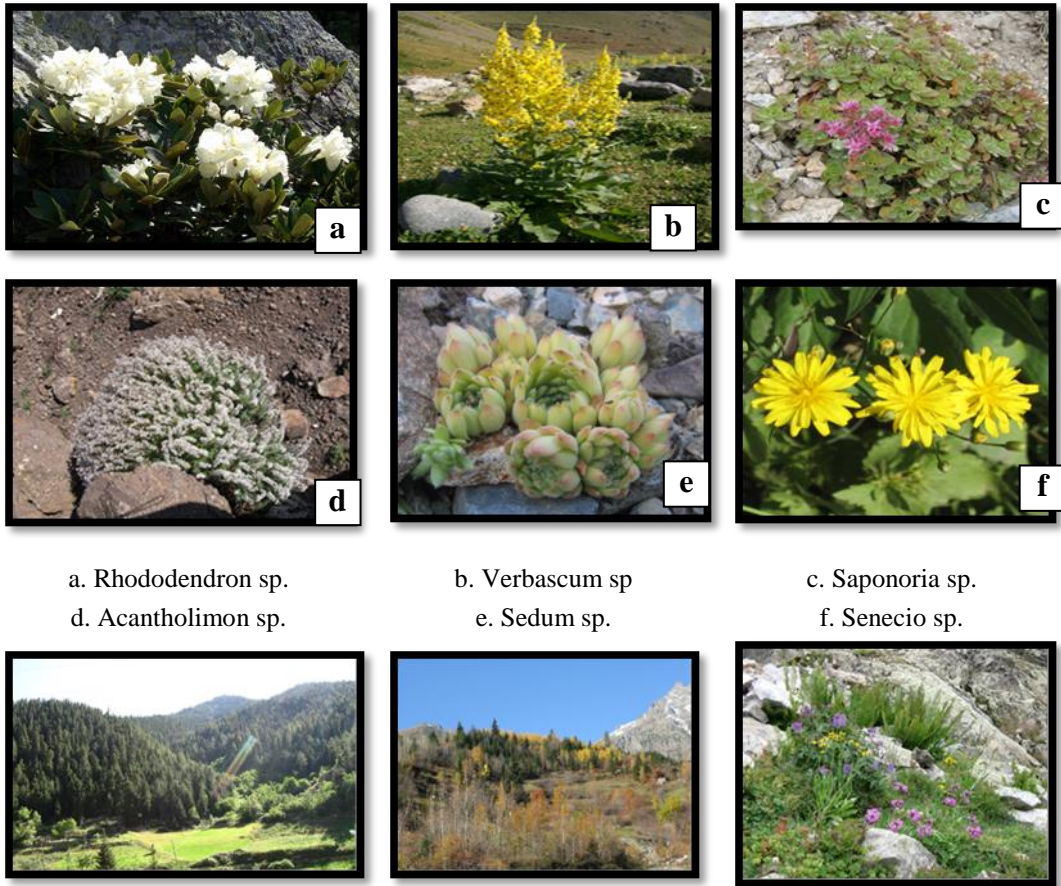


řekil 8. Dađ horozu (*Tetrao mlokosiewiczzi*) ve bildırcın kılavuzu (*Crex crex*) (Anonim 2011) ve a: Apollo (*Parnassius apollo*), b: Merhaba okgzli (*Polyommatus merhaba*), c: *Erebia melancholica* (Fotođraf: Evrim Karaetin)

Botanik Turizmi

oruh Vadisinin sınırları ierisinde yer alan ile Trkiye'nin en zengin dođal bitkisel eřitlilik alanlarından biridir. Sahip olduđu zengin florası ve dođal bitki rts ile potansiyeli aısından ilede botanik turizmine nemli dercede katkı sađlayacađı dřnmektedir. İlenin 500-3900 m arasında ki rakım deđiřimleri sonucu oluřan iklim farklılıkları aralarında ender trlerde olmak zere 62 endemik bitki tr ve bu blgede az

görülen bir çok bitki türünün ortaya çıkmasına sebep olmuştur. Bu durumda yörenin sahip olduğu doğal, kültürel ve tarihi değerlerin yanı sıra zengin doğal bitki örtüsü de ekoturizm potansiyeli açısından turistleri bu alana çeken önemli bir faktör olarak karşımıza çıkmaktadır. Yörenin doğal bitki örtüsü çeşitliliğinde yer alan zengin step vejetasyonu, alpin çayırlar, orman ve tarımsal, çeşitlilikle bu bitkilerin oluşturduğu mevsimsel renk değişimleri de görsel peyzaj değerini yükseltmekte flora turizmine katkı sağlayacak boyuttadır.



Şekil 9. Çalışma alanındaki Ormanlık alanlardan, bozkır-kaya-alpin çayır-higrofil vejetasyon tiplerinden görünüm (Fotoğraflar: Hilal Surat 2010)

Yusufeli İlçesi doğal bitki örtüsü çeşitliliği botanik turizmi açısından ekolojik, ekonomik önem ve turizm perspektifine göre sınıflandırılacak olursa ekolojik özelliklerine göre; Orman vejetasyonu, Alpin vejetasyonu, Sucul vejetasyon, Bozkır vejetasyonu şeklinde bir yapı gösterir. Çalışma alanı içerisinde Ardıçlık Mevkii, Köprügören köyü

Anıt Ağaç-Ardıç (*Juniperus sabina* L.) olarak görmek mümkündür. Mayıs-Eylül arası Altıparmak köyü Amanesket yaylası, Yusufeli-Bıçakçılar vadisi- Özgüven köyü- magarev-Ada yatakları- İntkor, Tekkale Güngörmez Yaylası, bu güzergah boyunca yerörtücü ve otsu türlere rastlamak mümkündür. Kılıçkaya- Karadağ güzergahı ve Esenyaka-Polastava-Ziyaret dağı- Öğdem güzergahı boyunca ormanlık alanları görmek mümkündür. Yusufeli-Bıçakçılar vadisi- Özgüven köyü- Magarev- Ada yatakları- İntkor güzergahı boyunca ilginç yayla yerleşimlerini görmek mümkündür (Şekil 9) (Surat 2011).

Yaban Hayatı Gözleme

Yaban hayatı gözleme bilinçli ve kurallara uygun olarak yapılması gereken bir etkinliktir. Bu etkinlik yaban hayatını koruyup geliştirirken, diğer yandan da yöre için önemli bir gelir kaynağı oluşturmaktadır. Çoruh Vadisi 34 sıcak nokta arasında yer alan Kafkasya Ekolojik Bölgesi içinde bulunmaktadır. Bölgede ulusal ve uluslar arası kriterlere göre en yüksek riskte 3 çeşit yaban keçisi (*capra aegagrus*), küçük nalburunlu yarasa (*Rhinolopus rhipposideros*) ve Akdeniz nalburunlu yarasası (*rhinolopus euryale*) bulunmaktadır Bu türler Türkiye Merkezi Avlanma Komisyonu Ek 1 gereği koruma altındadır. Uluslar arası öneme sahip; kurt (*canis lupus*), boz ayı (*ursus arctos*), porsuk (*meles*) ve çengel boynuzlu dağ keçisi (*rupicapra rupicapra*) gibi memeliler yer almaktadır (Demirel, 2002). Araştırma alanında ekoturizmaçısından önemli yaban hayatı koruma alanları bulunmaktadır. Bunlardan Çoruh Vadisi Yaban Hayatı Koruma Alanı Ve Yaban Hayatı Geliştirme Sahaları dikkati çekmektedir. Türkiye'nin yok olma tehdidi altındaki hayvanlar listesinde de yer alan hayvan türlerinden 12'si bu bölgede yaşayan hayvanlardır. Bunlar içerisinde vahşi keçi, dağ keçisi, Pers tavşanı, ayı, avrasya porsuğu, gri kurt ve bazı yarasa türleri bulunmaktadır. Bahçeli, Dereçi, Esendal, Boyalı, Serinsu köylerinde yaban dağ keçisi, ur kekligi, tavşan, su samuru, vaşak ve tilki koruma altına alınmıştır. Mayıs ve Eylül ayları arasında, mevsimine göre, ayı, domuz, kurt, vaşak, çakal, yaban keçisi, tilki, porsuk, sansar, su samuru, tavşan, keklük, ur kekligi, çil kekligi, çulluk, atmaca, şahin, kartal, akbaba gibi yaban hayatını gözlem turları yapılmaktadır. Gözlem turları rehberler eşliğinde ve Demirkent, İnanlı, Havuzlu, Kömürlü, Esenyaka, İrmakyanı, Morkaya, Kınalıçam, İşhan, Sebzeçiler, Tekkale, Yüncüler, Çevreli, Çeltikdüzü, Kılıçkaya, Ormandibi, Alanbaşı, Dokumacılar, Bahçeli, Esendal, Dereçi, Boyalı, Serinsu, Taşkiran, Küplüce, Bostancılar, Bıçakçılar, Altıparmak ve Yaylalar köylerindeki gözlem noktalarında konaklayarak bir veya birkaç günde yapılabilir. Gözlemler sırasında, kilise, manastır ve mezarlık kalıntılarını, çeşitli manzara izleme noktalarını, ilginç jeolojik oluşumları görmek mümkündür (Surat 2011) .

Yaylacılık Faaliyetlerine Dayalı Etkinlikler

Yaylalar ekoturizmin bir diğer çekici elemanıdır. Yusufeli ilçesi geniş yaylacılık faaliyet sahaları ile klimatizm bakımından çok elverişlidir. Özellikle, Yaylalar Kyü (1900 m), Aros Yayla, Tekkale Selant Yayla, Çamlıbel Yayla, Salıkvay Yayla, Poşet Yılası, Kılıçkaya Yaylaları (Şekil 10) temiz havası, doğal güzelliği ve zengin bitki örtüsü çeşitliliği ve kendine özgü yayla evleri ile güzel bir dinlenme ortamı oluşturmaktadır. Bu yayla yerleşimlerinde bulunan yayla evleri ve geleneksel yayla yaşantısı yanı sıra zengin biyoçeşitlilik ve güzel manzaralara da sahip olmaları ayrı bir önem arz etmektedir. Ancak

bu yaylalardan daha çok ekonomik amaçlı olarak (genellikle hayvancılık faaliyeti için) yararlanılmaktadır. Oysa, ülkemizin özellikle güney kesimlerinde rekreatif amaçlı yaylacılık oldukça yaygındır. Bununla birlikte, Yusufeli’nde rekreatif amaçlı yaylacılık faaliyetlerine katılanlara da rastlanmaktadır. Yaylalar köyü, klasik rotadan Kaçkar Dağı çıkışı için başlangıç noktasıdır. Ayrıca Kaçkar Dağları’ndaki yürüyüş rotaları, dağ silsilesini aşmak için bir uğrak noktasıdır (Surat 2011).



Şekil 10. Çamlıbel Yaylası, Olgunlar Yaylası, Selant Yaylası, Poşet Yaylasından görüntüler (Fotoğraflar: Hilal Surat 2010, Özkan Şahin 2010)

Bisiklet Safari

Bisiklet turizmi yeni yaygınlaşmaya başlayan bir turizm türüdür. Bütün dünyada hızla yayılan doğa turizmi anlayışına paralel olarak ülkemizde de bisiklet turları son yıllarda seyahat acenteleri tarafından doğal güzelliklere sahip kırsal alanlarda düzenlenmektedir (Erdoğan, 2003). Yusufeli ve yakın çevresi de bisiklet turizmini gerçekleştirebilmek için uygundur. Yusufeli Dereiçi-Çıralı-Öğdem-Kömürlü-Artvin yolu güzergahı, Yusufeli Dereiçi-Çıralı-Esendal-Akarsu-Boyalı-Çamlıca-Öğdem-Kömürlü güzergahını yada Yusufeli Dereiçi-Çıralı-Öğdem Çamlıca-Boyalı-Akarsu-Balhibar-Özgüven güzergahı, katılımcılar için hem manzara güzelliği hemde parkurun zorluğu ile çekici gelmektedir. Kılıçkaya-Bakırtepe-Yamaçüstü-Köprügören güzergahı ve Yusufeli-Ormandibi-Bakırtepe-Yamaçüstü-Köprügören güzergahı ise hem kuş gözlem noktası hemde Önemli Bitki Alanı olması nedeniyle parkur katılımcılar için çekici gelebilmektedir. Yusufeli merkezindeki bisiklet parkuru Demir çubuk (Sapanet) mahallesinden başlanarak Hamzat mahallesinin Cola mevkinde yapılmaktadır. Sapanet mahallesinde arikli yolu üzerinde barhal çayı etrafında, Kâzımkarabekir mahallesi içinden Cala mevkiine oradan Karadağ mevkiine kadar olan parkurlar kullanılabilir. Belirlenen yol güzergahını kullanmak zorunludur. Gezi boyunca vejetasyonlarının tür çeşitliliği, çayırlar, manzara izleme noktaları, Boyalı

köyünde ki değirmen köy evleri, Öğdem mevkinde kelebek gözlemek imkânı bulabilirler (Surat 2011).

Swot Analiz Sonuçları

Yusufeli ilçesi ve yakın çevresi için SWOT analizi sonuçları aşağıdaki şekilde değerlendirilmiş ve gruplandırılmıştır.

Güçlü Yönler (S):

- Yusufelinin Çoruh Vadisi içerisinde yer alması
- İlçe sınırları içerisinde Anadolu'nun bilinen en yüksekteki çağlayanı olan Ciro Çağlayanının varlığı
- İlçe sınırları içerisinde ve yakın çevresinde yer alan önemli yaylalar (Yaylalar köyü, Aros Yaylası, Tekkale Yaylası, Çamlıbel Yaylası, Salıkvay Yaylası), irili ufaklı buzul gölleri (Kaçkar Dağında bulunan Deringöl (3400 m) Kaçkar (Giora) buzul gölleri ve Selant yaylasındaki Büyük Göl, Altıparmak'lardaki Karagöl) ve Çoruh Nehri ve Barhal Deresi
- İlçe sınırları içerisinde Kaçkar Dağları milli parkı ve Çoruh Vadisi Yaban Hayatı Geliştirme Sahası bulunmaktadır
- Tarihi öneme sahip inanaç ve kültür turizmi açısından zengin kaynaklara sahip olması (Tekkale'deki Dört Kilise, Altıparmak Köyü'ndeki Altıparmak Kilisesi ile İşhan Köyü'ndeki İşhan Kilisesi, Demirkent Cami, İnanlı Cami, Kılıçkaya Cami, Öğdem Cami, Kisporat Kalesi, Demikent Kalesi, İşhan Kalesi, Tekkale Kalesi, Hevek Köprüsü vb. kültürel değerler)
- Suya dayalı faaliyetlere potansiyel oluşturması (Rafting, kano vb. faaliyetler)
- Ornitolojik açıdan değerli alanların varlığı
- Yöreye özgü endemik bitki varlığı,
- İlçenin ekoturizme yönelik kullanabileceği zengin doğal ve kültürel değerlerin varlığı
- Farklı ekoturizm etkinliklerine olanak sağlayacak topoğrafik yapı ve jeomorfolojik yapıların varlığı
- Yöresel folklorik değerlerin çeşitliliği ve halen varolması
- Yöreye özgü gıda, yemek ve el sanatları
- Yöre insanının ekoturizme bakışının olumlu olması

Zayıf yönler (W):

- Ekoturizme yönelik tanıtım ve pazarlama yetersizliği
- Ekoturizm aktivitelerini gerçekleştirebilmek için gerekli altyapı ve tesisi yetersizliği
- Turistik hizmet sektörünün gelişmemiş olması
- Sertifikalı ürünlerin geliştirilmemiş olması
- Bölgedeki önemli olan doğal ve kültürel kaynak değerlerinin yeterince tanıtılmamış olması

- Ekoturizm etkinlikleri için yeterli kalifiye elaman eksikliği
- Tur organizasyonlarındaki eksiklikler
- İlçenin sürekli göç vermesi
- Ekoturizme yönelik bilgi ve bilinç eksikliği
- Yöre insanının yabancı dil bilgisinin yetersizliği
- İl merkezine uzak olması
- Ulaşımındaki alt yapı eksikliği
- Kişi başına düşen milli gelirin düşük olması

Fırsatlar (O):

- Farklı ekoturizm aktivitelerine olanak vermesi
- Yöre halkının ekoturizm etkinliklerine katılım sağlamada istekli olması
- Çoruh vadisi ve çevresine olan artan ekoturizm talebi
- Yörenin kültürel ve doğal dokusunun ekoturizm etkinliklerini gerçekleştirmeye uygun olmaları
- İlçe ve çevresinde ekoturizm etkinliğinin gerçekleştirmeye yönelik yapılan proje çalışmaları
- İlçe halkından zengin olanların ilçe de yatırım yapmaya gönüllü olmaları
- İlçenin ekoturizme yönelik her türlü tesis ve altyapı hizmetini sunabilecek alanlara sahip olması
- Yerel yönetimlerin ekoturizm çalışmalarına yönelik artan ilgileri
- Artvin Çoruh Üniversitesi ve Artvin Valiliğinin ekoturizm ile bağlantılı yapılan araştırmalar, çalıştay ve seminerler
- Bitki çeşitliliği ve zengin florası
- Dünya Turizm Örgütünün gelecek 20yıldaki hedeflerine uygun potansiyele sahip olması
- Dünyada yeşil turizme artan talepleri karşılayacak potansiyele sahip olması

Tehditler (T):

- Yusufeli Barajı ve hidroelektrik santrali
- Yusufeli İlçesi merkezi ve çevresi baraj nedeniyle su altında kalması ve ilçe merkezinin başka bir alana taşınması
- Planlama yapılmadan gerçekleştirilecek ekoturizm faaliyetleri ile alanın doğal yapısının bozulma riskinin olması
- Festival ve şenliklerden kaynaklı çevre bozulmaları
- Bilinçsizce yapılacak ve aratacak yoğun turizm faaliyetlerinden dolayı taşıma kapasitesinin aşılması
- Yaban hayatına yönelik bilinçsiz davranışlar
- İlçede göçün artması ve genç nüfusun azalması
- Aratabilecek yoğun turizm hareketlerinin etkisiyle alt yapı tesislerinin yeterli olmaması ve beraberinde oluşabilecek sorunlar
- Yörede yapılan barajlardan kaynaklı iklim değişimleri

- Bilinçsizce yapılacak turizm faaliyetleri sonucu çevredeki kirliliğin artması
- Yayla alanlarında plansız ve geleneksel dokudan yoksun yapılaşma

4. TARTIŞMA SONUÇ

Çalışma kapsamında yapılan SWOT Analizi ışığında aşağıdaki tespitler yapılmış ve çözüm önerileri getirilmiştir. Yusufeli ilçesi ve yakın çevresinde yapılan turizm etkinlikleri (1) inanç -kültürel turizm etkinlikleri, (2) festival, şenlikler (3) suya dayalı turizm etkinlikleri, (4) doğa yürüyüşü (sportif amaçlı- keşif amaçlı), (5) kamp-karavan turizmi olarak sınıflandırılabilir. Çalışma alanındaki potansiyel turizm Etkinlikleri (1) Kuş,Kelebek Gözlemciliği (2) Botanik Turizmi, (3) Yaban Hayatı Gözlemciliği, (4) Yaylacılık Faaliyetlerine Dayalı Etkinlikler ve (5) Bisiklet safari olarak değerlendirilmiştir.

Ekoturizme yönelik altyapıya yönelik yapılacak planlama çalışmalarında yer seçimi, ulaşım, konaklama, kirlilik, doğal alanların ve su alanlarının korunması, mevcut yapının korunmasına yönelik düzenlemelere önem verilmelidir. İlçede ekoturizm açısından çeşitli tehdit unsurları bulunmakta olup yapılacak planlamalarda bu unsurlara öncelikle dikkat edilmelidir. Yapılacak faaliyetler sonucu oluşacak kirlilikten korumak amacıyla alınacak tedbirler sayesinde doğal değerlerin sürekliliği sağlanmış olacaktır. Avcıkur ve Alpar (2008)'e göre yörelerin kalkınması ve bölgeler arası dengesizliklerin kaldırılmasında ve gelişmenin sağlanmasında turizm potansiyeli büyük rol oynamaktadır

Yapılan araştırma da; Yusufeli İlçe Merkezi, Öğdem, Olgunlar, Yaylalar, Tekkale, Çevreli, Demirkent, İnanlı, Kılıçkalaya Sarıgöl, Balalan, Özgüven, Altıparmak, Dereiçi, Kömürlü İshan, Bakırtepe, Çıralı, Bıçakçılar, Bostancı, Darıca, Küplüce köyleri gerek sahip oldukları doğal güzellikleri gerekse kültürel varlık değerleri ile turizm açısından önemli olduğu ortaya çıkarılmıştır. Özcan (2005), Çakır ve Çakır (2012)'e göre turizm faaliyetlerine doğal, tarihi ve kültürel varlıkların çekicilik özellikleri yön vermektedir. Bu köyler ve yakın çevrelerinde çeşitli turizm aktiviteleri uzun yıllardır devam etmektedir. Fakat sözkonusu turizm aktiviteleri bilinçli olarak ekoturizm amaçlı olarak yapılmasada bu alanlarda yapılan etkinliklerin tümü ekoturizm etkinlikleri olarak tanımlanabilir. İlçede yapılan etkinlikler arasında; trekking, rafting, kamp-karavan turizmi, yaylacılık vb. gibi etkinlikler yoğun bir şekilde devam etmektedir. Bu yoğunluk özellikle yaz aylarında daha da artmaktadır. Bu yoğunluğun yıl içerisinde dağıtılması alanın doğal ve kültürel yapısının bozulmaması adına yapılacak ilk adımlardan biri olacaktır.

Yusufeli, coğrafi konumu ve zor topografyası ile bugüne kadar büyük gelişme göstermemiştir. Bunun en önemli sebebi ulaşımın zor olmasıdır. Çevre değerlerinin kaynak olarak kullanıldığı turizm sektöründe gün geçtikçe artan çevre sorunlarına alternatif olarak şekillenen sürdürülebilirlik yaklaşımlarından biri olan ekoturizm kapsamında, sahip olduğu doğal ve kültürel değerler düşünüldüğünde Yusufeli, Artvin ilinin turizm dokusuyla uyumlu bir ekoturizm potansiyeline sahip önemli bir turizm cazibe noktası olarak Artvin hatta doğu karadeniz tur güzergahları içinde yer alabilecek niteliktedir. İlçenin eğitim seviyesinin yüksek olması gençlerin ve çocukların eğitime gereken önemin verilmesine, ancak eğitim amacı ile büyük kentlere gençlerin göç etmesine neden olmuştur. Bu durum genç nüfusun azalmasına ve yaşlı nüfus artmasına sebep olmuştur. Geride kalan yaşlı nüfus kültürel

mirasları ile ve biraz da muhafazakar bir yaşantı ile kalan ömürlerini tarihi topraklarında geçirmeyi tercih etmişlerdir. Nüfus yaşlı olunca gelişme ya da daha fazla gelir elde etmek gibi yaşamsal gerekler de ikinci plana itilmiştir. Örneğin, merkezdeki kadın nüfusunun işgücüne katılım oranı yok denecek kadar azdır. Sürdürülebilir turizm kapsamında yerel halkın sürece desteği kaçınılmazdır. Bu durumda ortaya istihdam edilecek iş gücünün eksikliği sonucu çıkmaktadır. Yabancı yatırımcı ya da iş gücünün yöreye gelmesi durumunda turizme katılması beraberinde başka (sosyo-kültürel uyumsuzluk gibi) sorunlar getirecektir. Bu nedenle genç nüfusun yöreye kazandırılması ve sürece katılmalarının sağlanması için ikna edici olunmalıdır.

Yörede festival ve şenlikler ile başlayan kontrolsüz çevre bozulmaları, taşıma kapasitesinin aşılması ekosistem açısından büyük risk taşımaktadır. İlçede alt ve üst yapı sorunlarının doğal çevreyi bozmadan giderilerek, ev pansiyonculuğu, kampingler gibi gününbirlik konaklama tesislerinin açılabilmesi, mevcut tesislerinde durumlarının iyileştirilebilmesi için yerel halka teşvik ve kredi verilmesi gibi özendirici tedbirlerin alınması, yöreyi ekoturizm açısından ilgi görebilecek bir merkez haline getirebilecek ve bölge halkına gelir sağlayacak, istihdam yaratacak potansiyellerinin geliştirilmesi konusunda hizmet ihtiyacını karşılayacak, yol gösterecek bir dizi tedbir alınması gerekmektedir.

Yusufeli doğal ve kültürel kaynak envanteri incelendiğinde Dereiçi, Çeltikdüzü, Çevreli, Tekkale, Kılıçkaya, Öğdem, Balalan, Kömürlü, Demirkent, Özgüven, Altıparmak Yaylalar, Olgunlar köylerini ve Kaçkar dağı Milli parkının da içerisinde bulunduğu vadi bir turizm odak noktasıdır. Bu köylerin özellikle ekoturizm ile geliştirilmesi gerekmektedir. Yusufeli'nin iklim verileri ve buraya gelen turistlerin geldiği aylar incelendiğinde, en uygun turizm sezonunun Nisan ve Kasım ayları arasında olduğu sonucuna varılmıştır. Yüzey şekilleri incelendiğinde, ilçede ekoturizm için cazip mekanların varlığı dikkat çekmektedir. Çoruh nehri ve barhal çayının oluşturduğu vadiler, Olgunlar, Selant , Sagaven, Poşet, Yaylalar, Çamlıbel ve Aros yaylaları gibi morfolojik birimler ekoturistlere dağcılık, trekking, botanik inceleme, yaban hayatı izleme olanağını sunmaktadır. Yusufeli'de yer alan yaylaların kullanımının yoğun olmadığı ve yörede yayla geleneğinin azalmış olmasına karşın mevcut yaylalar ekoturizm bağlamında yayla turizmine kazandırılacak güzellik ve çeşitliliktedir. Çoruh nehrinin ve Barhal çayının oluşturduğu derin bir vadi içerisinde yapılacak doğa yürüyüşleri ekoturistler için cazip bir aktivite imkanı sağlamaktadır. Çoruh nehri ve Barhal çayın vadi boyunca vistalar oluşturmaktadır. Su varlığı incelendiğinde, Çoruh nehri, Barhal çayı, Arcivan Gölü, Kaçkar Buzul gölleri, Özgüven şelalesi, Ayı hamamı ekoturizm aktivitelerinin yoğunlaşabileceği alanlar olarak belirlemektedir. Geleneksel konutlar arasından geçen Çoruh nehri ve Barhal çayının turizm açısından kaynak değeri çok yüksektir. Vadi boyunca su kenarlarında oluşan biyoçeşitlilik açısından zengin bitki örtüsü turizm açısından güzel manzaralar ortaya çıkarmaktadır. Yusufeli ve çevresinin bir diğer önemli özelliği geleneksel konutları, tarihsel, kültürel ve kentsel doku varlığıdır. Yusufeli'deki eski evler doğayla iç içe, çevrelerine ve iklim koşullarına uyumuş, yöresel malzeme ile yapılaşmış doku özellikleri göstermektedirler. bu geleneksel konutların en güzel örneklerini Dereiçi, Olgunlar Yaylası, Altıparmak, Sarıgöl, Özgüven, Öğdem, Demirkent, Kömürlü köylerinde görebilirsiniz.

Kente ulaşımın güç olması ve Yusufeli halkının “koruma” düşüncesine sahip çıkması geleneksel dokunun korunmasını sağlamıştır. Ancak günümüzde ucuz kereste sağlanamaması nedeniyle geleneksel konutların yerine betonarme konutlar yapılmaya başlanmıştır. Yusufeli ilçesinde varolan türlerin ve habitatlarının koruma altına alınması ve ekoturizm de olsa insan faaliyetlerinden uzak tutulması için bilimsel çalışmaların yapılması gerekmektedir. Çalışma Alanında sınırları içerisinde bulunan Çoruh vadisi Yaban Hayatı Geliştirme Sahasında Yaban keçilerinin üreme zamanları dışında ekoturizm kapsamında ekoturistler tarafından izlenebileceği bakış noktalarının oluşturulabileceği düşünülmektedir. Bu bağlamda, bir proje ve yönetim planı kapsamında ekoturistler için bu deneyim kazandırılabilir. Yine aynı mevkide kuş gözleme aktivitesi de kontrollü bir şekilde gerçekleştirilebilir.

Yusufelin’de; ekoturizm gibi ekonomik ve ekolojik etkinlikleri çeşitlendirmek, geliştirmek ve bütünleştirmek, böylece bu alanlarının yanlış alan kullanımları ile kaybedilmesini önlemek, ekoturizm sayesinde elde edilecek ekonomik kazançla çalışma alanı içerisindeki yapıların restorasyonlarının gerçekleştirilmesi imkanının oluşturulması, doğa alanının korunmasına katılımın sağlanması, yöre halkının geliştirdiği turizm yatırımlarının desteklenmesi, çevre duyarlılığının artırılması, (eğitimi/bilinçlendirilmesi), doğal, kültürel ve tarihi peyzaj değerlerinin korunarak gelecek kuşaklara aktarılması, sorumlu ve ilgili kuruluşların katılımı ve desteğiyle ekoturizm planlamasının yaygınlaştırılması ülke ve uluslararası ölçekte duyurulması, doğal ve kültürel kaynakları ile dikkat çekici diğer alanlara örnek teşkil etmesi beklenmektedir. Yusufelin’de geliştirilecek ekoturizm kapsamında özel sektör, yerel halk ve yerel kurumların örgütlenmesi için de bir dizi politika ve önerilerin üretilmesi gereklidir. İlçeye uygun ekoturizm etkinliklerinin belirlenmesi ve bu etkinliklerin gerçekleştirilebileceği alanların saptanması ile ortaya çıkabilecek, yöre halkının kendi ürünlerini pazarlayacağı, daha fazla gelir elde edebileceği turistik ürünler için altyapı oluşturacaktır. Sonuç olarak; ekoturizmin amacına uygun olarak gerçekleştirilebilmesi, alanın sahip olduğu zenginliklerin korunabilmesi için, yöreye ziyarete gelen turistlerin yöresel değerlerin korunması bilincinde olması önemlidir. İlçe ve yakın çevresinde yapılan veya yapılabilecek turizm faaliyetlerinin doğaya müdahaleyi içermeyen ve doğal kaynakları bilinçli bir şekilde kullanmayı öğörebilen, sürdürülebilirliği sağlanabileceği etkinlik ve aktiviteleri içeren en uygun turizm çeşidinin “ekoturizm” olduğu kabul edilmeli ve bu yönünde politikalar geliştirilmelidir. Doğal ve kültürel zenginliklere ait veri bankası oluşturma, tanıtım ve markalaştırma çalışmalarına önem verilmelidir. Yapılan tez çalışmasında yörede yapılacak turizm tanıtım, planlama ve tekinliklerine yönelik bir rehber kitap niteliği taşımakta olup yapılacak planlama çalışmalarına yön verecek nitelikte önemli bir kaynak olacaktır.

Kaynakça

Dergi makalesi

- Akşit, S. 2007. Doğal Ortam Duyarlılığı Açısından Sürdürülebilir Turizm, *Sosyal Bilimler Enstitüsü Dergisi*, Erciyes Üniversitesi, Sayı:23, 2007/2 s:441-460.
- Arslan, Y., 2005. Erdek ve çevresinin ekoturizm açısından değerlendirilmesi. *Balıkesir Üniversitesi Sosyal Bilimler Enstitüsü Dergisi*, Cilt: 8, Sayı:13, 29-53.
- Çakır, A., Çakır, G., 2012. Kırsal Kalkınmayı Sağlayıcı Bir Unsur Olarak Şarköy Ve Çevresinde Kırsal Turizm Potansiyelinin Değerlendirilmesi. *KMÜ, Sosyo Ekonomik Araştırmalar Dergisi*, 14(22)53-60
- Çevirgen, A. 2004. Edremit Yöresinde Ekoturizme Yönelik Bir Talep Araştırması. *Balıkesir Üniversitesi Sosyal Bilimler Enstitüsü Dergisi (Aralık /2004)*, Cilt /7
- Özcan E., 2005. Bolu İlinde Turizmi Etkileyen Faktörler İle Doğal, Tarihi, Kültürel Turizm Değerleri. *GÜ. Gazi Eğitim Fakültesi Dergisi*, Cilt: 25, Sayı:1, 55-75

Kitap

- Arslan, Y., 2000. Tur Operatörlerinde Tekelleşme Eğilimleri Karşısında Türk Seyahat Acentaları için Alternatif Politikalar, *Yayımlanmamış Doktora Tezi*, Dokuz Eylül Üniversitesi Sosyal Bilimler Enstitüsü, s: 208-210
- Benzer K. N., 2006. Bolu-Göynük ve Yakın Çevresi Doğal ve Kültürel Kaynaklarının Ekoturizm Açısından Değerlendirilmesi. *Ankara Üniversitesi Fen Bilimleri Enstitüsü Peyzaj Mimarlığı Anabilim Dalı, Doktora Tezi*, S:296, Ankara.
- Demir, C., ve Çevirgen, A., 2006. Turizm ve Çevre Yönetimi Sürdürülebilir Gelişme Yaklaşımı. *Nobel Yayın Dağıtım*, s: 86, Ankara.
- Demirel, Ö., 1997. Çoruh Havzası (Yusufeli Kesimi) Doğal ve Kültürel Kaynak Değerlerinin Turizm ve Rekreasyon Potansiyeli Açısından Değerlendirilmesi Üzerine Bir Araştırma. *Karadeniz Teknik Üniversitesi, Fen Bilimleri Enstitüsü*
- Ekim, T., Koyuncu, M., Vural, M., Duman, H., Aytaç, Z., Adıgüzel, N. 2000. *Türkiye Bitkileri Kırmızı Kitabı. Türkiye Tabiatını Koruma Derneği. Van Yüzüncü Yıl Üniversitesi Yayınları*, Ankara.
- Inskeep, E., 1991. *Tourism Planning;an İntegrated and Sustainable Development Aproach*, New York
- Orhan, T. 2008. Uzundere İlçesi ve Yakın Çevresinin Ekoturizm Potansiyelinin Belirlenmesi ve Sınıflandırılması, *Atatürk Üniversitesi Fen Bilimleri Enstitüsü Peyzaj Mimarlığı Anabilim Dalı, Yüksek Lisans Tezi*, Erzurum,
- Usta, Ö., 2001. *Genel Turizm*, İzmir: Anadolu Matbaacılık.

Kitap içinde bölüm

Weaver, D., ve Opperman, M., 2000. Tourism Management. John Wiley & Sons, Australia, p:468

Sempozyum, Konferans ve Çalıştay bildirisi

Anonim, 1992, Avrupa Yaban Hayatı ve Doğal Çevrenin Korunmasına Dair Sözleşme (Bern Sözleşmesi)

Anonim, 2002. 2000-2002 Yılları Yayınlanmamış Bilgi Ve Brifing Notları, Ankara

Anonim, 2006. Yusufeli Barajı Ve Hes Projesi Çevresel Etki Değerlendirme Raporu. Türkiye Cumhuriyeti Enerji Ve Tabii Kaynaklar Bakanlığı, Devlet Su İşleri Genel Müdürlüğü, Taslak (Rev F), Ankara

Anonim, 2008. Yusufeli İlçesi Kültür ve Turizm Müdürlüğü

Anonim, 2009. Kaçkar Kelebek Kampı Raporu

Anonim, 2011. Kaçkar Dağları Sürdürülebilir Orman Kullanımı ve Koruma Projesi, Kaçkar Dağları Yusufeli Bölgesi, Ekosistem ve Biyolojik Çeşitlilik Hususlarına Dayalı Bölgesel Çok Sektorlu Yönetim Planı. Ankara: TEMA, Türkiye Erozyonla Mücadele, Ağaçlandırma ve Doğal Varlıkları Koruma Vakfı.

Atabay, S., 1998. 21. Yüzyılda Sürdürülebilir Turizm Politikalar, 1.Uluslararası Turizm Sempozyumu, Yıldız Teknik Üniversitesi Basım / Yayın Merkezi, İstanbul, 1-2.

Demirel, Ö., 2002. "Çoruh Havzası (Yusufeli Kesimi-Kaçkar Dağları) Doğal ve Kültürel Kaynak Değerlerinin Doğa Turizmi ve Kırsal Rekreasyon Planlaması Açısından Değerlendirilmesi", Türkiye Dağları 1. Ulusal Sempozyumu, Bildiriler Kitabı, s:281-285, Kastamonu

Özhan, E., 1997. Türkiye Kıyıları 97; Kıyılarımızda Ekoturizmin Geliştirilmesinde Kentsel Tasarımın Rolü. Türkiyenin Kıyı Ve Deniz Alanları I. Ulusal Konferansı, Odtü, Ankara

İnternet (Web) Kaynağı

Anadol, K., 1996. "Geleceğin Turizm Olarak Soft Turizmin Rekabet Avantajları", Friedrich-Naumann Vakfı ve Liberal Düşünce Topluluğu, 09.05.2011

Anonim, 2001. T.C. Devlet Planlama Teşkilatı 2001. Sekizinci Beş Yıllık Kalkınma Planı (2001-2005). Ankara: Yayın ve Temsil Dairesi Başkanlığı Yayın ve Basım Şube Müdürlüğü. 09.05.2011

Anonim, 2002a. T.C. Turizm Bakanlığı (12-14 Nisan 2002) II. Turizm Şurası Turizm Şurası Çevre Planlama ve Altyapı Komisyonu Kararları). 09.05.2011

Akpınar, S., 2003. "Türkiye'nin Turizm Merkezlerinde Ekoturizm Yaklaşımları", Turizm Bakanlığı, Yatırımlar Genel Müdürlüğü Planlama Dairesi Yayınları, 09.05.2011

- Çakılcıoğlu, M., 2002. “Sürdürülebilir Bir Kalkınma İçin; Sürdürülebilir Turizm”, 10. Ulusal Bölge Planlama Bilimi Kongresi-2002, 09.05.2011,
- Çubuk, M., 1995. “Sürdürülebilir Turizm: Turizm Planlamasında Ekolojik Yaklaşım”, Türkiye’de 19. Dünya şehircilik Günü Kolokyumu. 09.05.2011
- Şahin, M., ve Aksu M., 2003. “Sürdürülebilir Kalkınmada Turizmin Yeri”, 09.05.2011
- Marques, L.C., 2000. An evaluation of ecolodges in the Brazilian Amazon. Ecotourism Conference in the Dominican Republic, Web Sitesi: <http://kiskeya-alternative.org/publica/diversos/ecolodge-brasil.html>, Erişim Tarihi:09.05.2011
- Çakır, A., Çakır, G., 2012. Kırsal Kalkınmayı Sağlayıcı Bir Unsur Olarak Şarköy Ve Çevresinde Kırsal Turizm Potansiyelinin Değerlendirilmesi. KMÜ, Sosyo Ekonomik Araştırmalar Dergisi, 14(22)53-60