

## BALIKESİR ŞEHRİNDE GÜVENLİKLİ SİTELER, ÇAĞDAŞ KENT ÖRNEĞİ

Gated Community in Balıkesir City, Example of Çağdaş Kent

Prof.Dr. Alpaslan ALIĞAOĞLU\*



### Özet

Güvenlikli toplumlar, şehirlerin farklı yerlerinde, özellikle çeperlerinde ortaya çıkan farklı büyüklükte olan ve girişi kontrol edilen özel konut alanlarıdır. Güvenlikli siteler konusunda yapılan çalışmalarda daha çok büyük şehirler ele alınmış, küçük şehirler incelenmemiştir. Bu çalışmada gerçek manada büyük olmayan bir şehirde (Balıkesir) ortaya çıkan güvenlikli site, Çağdaş Kent örneğinde ele alınmaktadır. Çalışmada Blakely ve Snyder tipolojisi (1997) kavramsal çerçeve olarak kullanılmış; veriler anket metoduyla elde edilmiştir. Sonuçta görülmektedir ki Çağdaş kent güvenlikli sitesi, elit güvenlikli toplumlara benzemektedir. Ancak bu benzerlik bütünüyle bir benzerlik olmaktan uzaktır. Bu bağlamda Çağdaş kent güvenlikli toplumunun kendine özgü özellikleri olduğu söylenebilir.

**Anahtar kelimeler:** Güvenlikli toplum, elit güvenlikli toplum, Çağdaş Kent, Balıkesir.

### Abstract

With different sizes and being present usually in cities borders, gated communities are private residential areas where the entry is controlled. Gated communities more discussed in big cities, small cities have not been studied. Cagdas Kent, a gated community in Balıkesir which is not large cities in real sense is discussed in this study. Blakely and Snyder typology (1997) was used as the conceptual framework; data were obtained by questionnaire method in this study. Ultimately it is seen that Cagdas Kent gated community is similar to elite security community. However, this analogy is far from exact similarity. In this context, It can be said that the gated community of Cagdas Kent has its own characteristics.

**Key words:** Gated Community, elite gated community, Cagdas Kent, Balıkesir.

\* Balıkesir Üniversitesi, Fen-Edebiyat Fak. Coğrafya Bölümü, alpaslan38ster@gmail.com

## **Giriş**

Büyük şehirlerin farklı yerlerinde, ancak daha çok çeperlerinde, girişi kontrol edilen orta ve yüksek gelirliye yönelik özel konut alanları olarak ifade edilebilecek olan güvenlikli toplumlar ilk kez 1980'li yıllarda ABD'de ortaya çıkmış, bundan sonraki yıllarda bütün dünyada yaygınlık kazanmıştır. Bu tür konut gelişim alanları küreselleşmeye bağlı olarak bugün gelişmiş ve gelişmekte olan dünyada, özellikle büyük metropoliten alanlarda konutsal peyzajın ve konut pazarının önemli unsurlarıdır. Güvenlikli toplumların ortaya çıkış nedenleri farklıdır. Güvenlik, moda ve itibar bu nedenler içinde ön plana çıkanlardır.

Güvenlikli toplumlar ortak özelliklere sahiptirler. Bu özellikler ülkelere ve yerleşmelere göre farklılaşmaktadır. Çünkü her ülkenin veya yerleşmenin kendine özgü şartları vardır. Bu açıdan bakıldığında yerleşmeler biriciktir. Genel olarak metropoliten şehirlerde incelenen güvenlikli sitelerin, büyük olmayan şehirlerde de ortaya çıktığı görülmektedir. Bu bağlamda çalışma, büyük olmayan bir şehirde ortaya çıkan güvenlikli siteler ve bunların özellikleri üzerinde durmaktadır. Çalışma, Balıkesir şehri yakınında bulunan Çağdaş Kentte yapılmaktadır.

Çalışma dört bölümden oluşmaktadır. Yöntem birinci bölümde verilmektedir. Bu bölümde yöntemin tanımlanması yapılmakta ve arka planda kullanılacak tipoloji ifade edilmektedir. İlgili yayınlar ikinci bölümde ele alınmaktadır. Bu bölümde, Dünya özellikle Türkiye'de yapılan çalışmaların içerikleri üzerinde durulmaktadır. Üçüncü bölüm kavramsal çerçeveye ayrılmaktadır. Bu bölümde Blakely ve Snyder (1997) tipolojisi verilmektedir. Dördüncü bölümde Çağdaş Kent güvenlikli sitesinin genel özellikleri, yapılan anketten elde edilen veriler kullanılarak analiz edilmektedir. Çalışma makaleden elde edilen sonuçların Blakely ve Snyder tipolojisi ile karşılaştırılması ve bazı genellemelerle son bulmaktadır.

## **Yöntem**

Blakely ve Snyder tipolojisi (1997) çalışmanın teorik temeli olarak kullanılmaktadır. Bu durum diğer tipolojilerin aksine, güvenlikli sitelerin sosyal özellikleri üzerinde duruşu ile ilgili olmuştur. Çalışmada kullanılan veriler 18 sorudan oluşan anketin sentezlenmesi sonucu elde edilmiştir. Anket sorularının hazırlanmasında Akçal (2004), Firidin Özgür (2006) ve Alver (2013)' den yararlanılmıştır. Anket, kapalı uçlu sorulardan oluşmuş; tek cevaplı, çok cevaplı ve rakamlı sorulara yer verilmiştir. Çalışmada self-tamamlama yöntemi kullanılmıştır. Anketler Çağdaş Kent nizaminesine bırakılmış; doldurulduktan sonra iki aylık bir süre zarfında aynı nizamiyede toplanması sağlanmıştır. Çalışma alanına 60 anket bırakılmış; bunlardan 31'i doldurulmuştur. Çalışmada çok sayıda olmasa bile iletişimde yüz yüze yöntemi de kullanılmıştır.

## **İlgili yayınlar**

Kapalı toplumlar konusunda gerek uluslararası ve gerekse ulusal ölçekte çok sayıda çalışma yapılmıştır. Kapalı toplumlar ABD kökenlidir. Buna bağlı olarak bu ülkede çalışmaların ve kapalı toplum örneklerinin çokluğu dikkat çekicidir. Bu konuda esas katkı bir tipoloji geliştiren Blakely ve Snyder'e (1997) aittir. Yazarlar Fortress America (Kale Amerika) adlı çalışmaları ile bu konuda yapılacak araştırmaların önünü açmışlardır.

Kuşkusuz güvenli siteler konusunda farklı ülkelerde çok sayıda çalışma yapılmıştır. Bunların tümünü burada sıralamak mümkün değildir. Yapılan çalışmalar kapalı toplumların oluşum özellikleri, yerel değerlerin kapalı toplumlara olan etkisi, sınıflandırılması, sosyal, ekonomik ve fiziksel etkileri konusunda olmuştur. Bu çalışmaları Caldeira 1996, Low 2001, Webster 2001, Atkinson ve Flint 2004, Le Goix 2004, Grant ve Mittelsteadt 2004, Roitman 2005, Blandy ve Lister 2005, Grant ve Rosen 2009, Roitman 2010, Morgan 2013 şeklinde sıralamak mümkündür.

Ulusal ölçekte yapılan çalışmaların çoğu kapalı toplumların Türkiye’de ilk çıktığı yerleşme olan İstanbul ile ilgili olmuştur. Türkiye’de güvenli sitelerin ortaya çıkışının farklı nedenleri vardır. Türkiye’nin dışa açılması, ulusal kalkınma döneminin sona erişi, büyük şirketlerin yerli pazara girişi, büyük şehirleri küresel şehirlere dönüştürmek isteyen büyük sermayenin iç siyasi gelişmeler sonucu avantajlı konuma yükselmesi, kentten uzak bir hayat tarzı arayışında olan yeni orta veya üst orta sınıfların ortaya çıkışı, kentsel arazinin bir rant kaynağına dönüşmesi önemli olan nedenlerdir. (Keyder 2006, Perouse 2011, Tanülkü 2012). Kuşkusuz Ankara, İzmir ve Konya’da da benzer çalışmalar yapılmıştır. Türkiye’de yapılan çalışmaların içeriklerini aşağıdaki gibi sıralamak mümkündür:

Küreselleşme ile birlikte ortaya çıkan neo-liberal şehirleşmenin metropollerin çevresine olan etkileri (Çekiç ve Gezici 2009, Gözey 2013),

Güvenlik ve suç korkusunun güvenli toplumların oluşmasındaki yeri (Yönet ve Yirmibeşoğlu 2015),

Güvenli sitelerin sınıflandırılması veya tipoloji geliştirme (Baycan-Levent ve Gülümser 2007),

Kullanıcıların kapalı toplumları tercih nedenleri (Berköz 2012),

Güvenli toplumların pazarlama stratejileri (Akgün 2012),

Çevresel ve mekânsal ayrışmada güvenli toplumların rolü (Firidin Özgür 2004, Alver 2013),

Kapalı toplumların kentin toplumsal bütünlüğüne olan olumsuz etkileri (Pérouse ve Danış 2005),

Kapalı sitelerin oluşumu ve farklılaşması (Pérouse 2011, Işık ve Pınarcıoğlu 2013),

Kapalı sitelerin İzmir şehrinde oluşum süreci ve şehrin büyümesindeki rolü (Akyol Altun 2012),

Rezidansların şehir merkezindeki yaşam tarzlarının yeniden yapılanmasındaki rolü (Pérouse 2012),

Orta sınıflara yönelik kapalı siteler (Aydın 2012).

### **Kavramsal çerçeve**

Mekânsal ve toplumsal dönüşümün önemli bir göstergesi olan kapalı toplumlar farklı şekillerde ifade edilmektedir. Kavram, “kapalı toplum”, “kapalı adacık”, “çevrili komşuluk birimi”, “refah adacıkları”, “korunaklı yerleşmeler”, “kilitli yerleşmeler” gibi değişik şekillerde ifade edilmektedir. Kapalı toplum, “içeridekilerin dışarıdakilerin ayırt edildiği sınırlı girişi olan fiziksel özelleştirilmiş alanlara denilmektedir (Blakely ve Snyder 1997). “Kapalı toplum ana girişi üzerinde yer alan bir kapı ile genel trafiğe kapalı özel bir

yol üzerinde gelişmiş konut alanlarıdır. Bu alanlar çit, duvar ve doğal engellerle çevrilidir. Kapalı toplumlar ortak kullanılan etkinlik alanları ve etkinliklere sahip mekânsal olarak tanımlanmış konut alanlarını ifade eder” (Grant ve Mittelsteadt 2005: 913-914). “Kapalı site kavramıyla özel bir girişimci tarafından inşa edilen, tekil veya kolektif yapılardan oluşan, bulunduğu doğal veya kentsel dokudan kendini ayırıştırma amacıyla yapılmış korunaklı duvarlarla çevrili, kullanıcılara sunulacak çeşitli hizmet ve ekipmanla donatılmış, kendine ait bir işletme yönetimi olan konut grupları kastedilmektedir” (Öncel ve Özaydın 1012: 63). Güvenlikli veya kapalı toplum denilince, kent çeperindeki lüks konut alanlarına ek olarak dikey olarak gelişmiş güvenlikli gökdelenler ve rezidanslar da anlaşılmalıdır. Nüfus miktarı açısından önemli görülmemekle birlikte, kapalı yerleşmeler kentsel toprak kullanımı açısından özellikle çeperlerde önemli bir alanı tüketirler. Boyut açısından farklı büyüklükte olan güvenlikli toplumlarda konut sayısı 15 ile 2000 arasında değişmektedir (Pérouse ve Danış 2005).

Yeni orta sınıf için kurulan yeni alt kentler veya postmodern şehirleşmenin bir ürünü olarak da görülen kapalı toplumlar, modern kentin alt kentlerinden farklıdır. Bunlar özel mülkiyete ait arazi üzerinde bulunmaktadır. Kamuya kapalı oluş ve özerk yönetime sahip olmaları başka özellikleridir (Berköz 2012). Kapalı toplumların kenar şehir (edge city) kavramıyla da aynı anlama geldiğini düşünen bilim adamları vardır (Kurtuluş, 2005, Irazabal 2015). Ancak kapalı sitelerin kent merkezinde de yer alması bu konuda yapılan kavramlaştırmaların henüz belirgin bir durum almadığını göstermektedir. Bu konudaki yazında yapılan temel vurgu büyük ölçekli kapalı toplumların kenar şehir olarak kabul edilebileceğidir.

İlk olarak ABD'nin Kaliforniya eyaletinde 1980'li yıllarda ortaya çıkan kapalı yerleşmelere bugün dünyanın dört bir yanında yaygın olarak rastlanmaktadır. Olayın genel amacı farklı statüde toplumsal teması en alt düzeye indirmektir. Kapalı toplumların ülkelere göre değişen özellik ve ortaya çıkış nedenleri vardır. Bunlar, ABD'de kentsel seçkinlerin konut ihtiyacını karşılarken, Lâtin Amerika'da yaz tatil merkezi olarak ortaya çıkmış, sonradan etnisiteye çözüm olmak gibi bir işlevi üstlenmişlerdir. Avrupa kıyılarında mevsimlik kullanım amaçlı olarak ortaya çıkan kapalı toplumlar, Londra ve Amsterdam gibi şehirlerde moda akım halini almıştır. Suç ve etnik çatışmalardan kaçış, olayın Afrika ve Asya'da çıkış nedenleridir (Baycan-Levent ve Gülümser 2007). “Ancak kapalı toplumların oluşumunu etkileyen temel faktör, kapitalist sistemin bir parçası olarak işleyen neo-liberal politikalarıdır. Neo-liberal politikaların benimsenmesi, sermayenin kentlerde birikmesi ve kentsel mekanın bir rant aracı haline gelmesine neden olmuştur (Akyol Altun 2012). Kapitalizmin yeniden yapılanma süreci kent formunun yeniden yapılanmasına neden olacaktır (Kurtuluş 2005).

Kapalı toplumları açıklayan farklı tipolojiler mevcuttur (Grant ve Mittelsteadt 2005, Baycan-Levent ve Gülümser 2007). Blakely ve Snyder tipolojisi (1997) bunlar içinde en çok benimsenmiş olanıdır. Çünkü bu sınıflandırma kapalı toplumların sahip olduğu sosyal özelliklere vurgu yapmaktadır (Baycan-Levent ve Gülümser 2007).

Kapalı toplumlarda yaşayan insanların ana motivasyonuna bağlı olarak geliştirilmiş üç farklı kapalı toplum ayırt edilmektedir. Bunlar hayat biçimi toplulukları, elit toplulukları ve güvenlik zonu toplulukları şeklinde üç başlık altında ele alınmaktadır.

Hayat biçimi topluluklarında kapılar, boş zaman etkinlikleri ve hayatı kolaylaştırıcı özellikler için güvenlik ve ayırımı sağlamaktadır. Bu tip toplulukların odak noktasında rekreasyon alanları, ortak kullanılan hizmet ve özellikler yer alır. Hayat biçimi topluluklarında ortak ilgi ve faaliyetler topluluk duygusunu ortaya çıkarır. Güvenlik bu tip toplumlarda önem açısından etkinliklerden sonra gelir. Bu tip toplumlar daha çok güneş kuşağında bulunmakla birlikte bütün ABD’de yaygınlık kazanmaktadır. Hayat biçimi topluluklarının üç farklı alt tipi bulunmaktadır. Bunları; emekliler toplumu, golf ve boş zaman toplulukları ve alt kent yeni şehir toplulukları olarak sıralamak mümkündür.

Emekliler toplumu, orta ve üst orta gelirli emekliler için geliştirilmiştir. Bunlar emekliliğin ilk yıllarında güvenlik, rekreasyon ve inşa edilmiş sosyal hayatı arzu ederler. Bunlar emekliliğe yakın insanlar için ikincil konut olarak geliştirilmekte, yılın bir kısmında veya tamamında iskân edilmektedir.

Yeni şehir, yeni sınıf alt kent hayat biçimi toplumdur. Alt kent kapalı yeni şehir birkaç bin konuttan oluşmaktadır. Bu tür gelişmeler, konut, ticari ve endüstriyel faaliyetleri bir arada sunmak veya bu tür faaliyetlere yakın olmak isteğinin ürünüdür. Alt kent yeni şehirlerde yeni olmak özelliği yerleşmeler için değil, kapalı olma durumu için söz konusudur. Bu tip yerleşmelerde yaşayanlar, suç, uyuşturucu ve trafikten kaçan insanlardır.

Elit güvenli topluluklar, ABD’de en çabuk gelişen topluluk tipidir. Onların kapıları farklılık ve itibarı sembolize etmekte; sosyal tabaka merdiveninde güvenli bir oluşturmakta ve bu oluşumu korumaktadır. Elit topluluklar zenginlerden, çok zenginlerden ve ünlülerden oluşmaktadır. Elit güvenli toplulukları, hayat biçimi topluluklarının sahip oldukları rekreasyonel kolaylıklara sahip değildirler. Onlar kapıları dışında standart konut alanları ile çok az farklılığa sahiptirler. Kapılar itibarı, yapılan yatırımın korunması arzusuyla inşa edilir. Fiziki ve sosyal güvenliğin aynılık ve kontrollü giriş ile sağlandığı kapalı toplumlarda arzulanan şey, kısmen de olsa homojen yapay bir toplumu teşvik etmektedir.

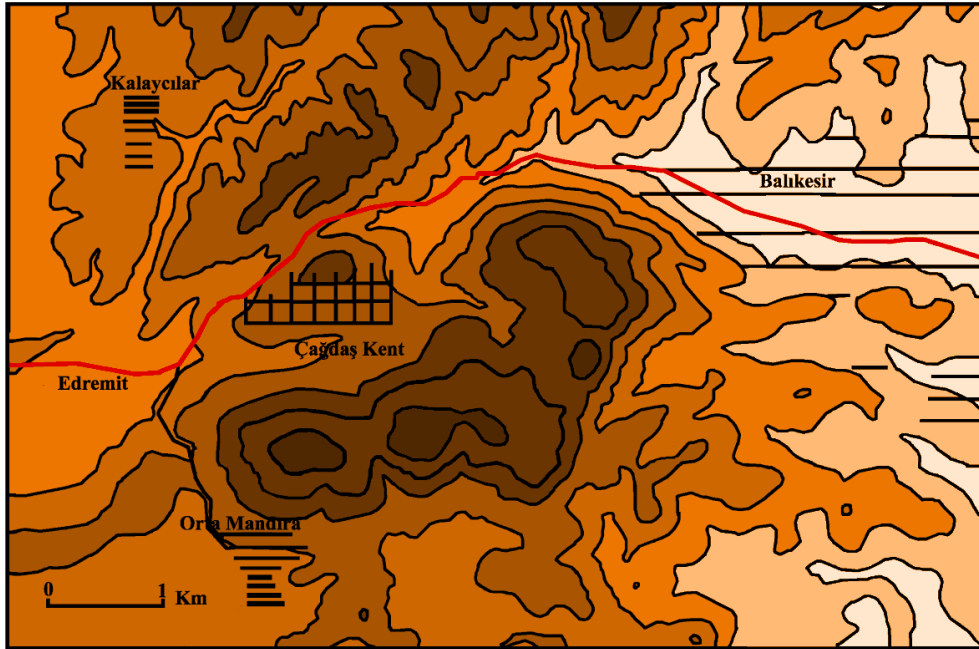
Güvenlik zonu toplulukları (kurtarılmış bölgeler veya güvenlik bölgeleri de denir (Firidin Özgür 2006: 83)) üçüncü grubu meydana getirir. Suç ve yabancılara duyulan korku savunma amaçlı engeller inşa edenlerin en önemli güdüsüdür. Burada mevcut komşuluk birimleri güvenliğini sağlamak için kapı ve engellerle takviye edilir. Bu kategori mal ve eşya değerlerinin ve yakın çevredeki suç eylemlerinden korunmak için kapı ve duvarların inşa edildiği şehir içi tüneleri, ayrıca alt kent ve sokak tünelerini kapsar.

#### **Çağdaş Kent Güvenlikli Sitesi (Balıkesir)**

Çalışma Balıkesir şehrinde yapılmaktadır. Son büyükşehir belediye kanunu dikkate alınmazsa şehrin nüfusu yaklaşık 241 bindir. Balıkesir’de iki farklı konumda güvenlikli sitelerin mevcut olduğu görülmektedir. Bunlardan biri şehrin doğusunda Bursa yoluna yakın konumda bulunan Değirmen Boğazı Evleri olarak geçen güvenlikli sitedir. Diğeri Çağdaş Kent olarak veya halk arasında doktorlar sitesi olarak ifade edilen güvenlikli

sitedir. Değirmen Boğazı Evleri yeni olması dolayısıyla henüz tam olarak iskân edilmemiştir. Çalışma, Çağdaş kentte yapılmıştır.

Çağdaş Kent, Balıkesir-Edremit kara yolu üzerinde, şehir merkezine 12 km uzaklıkta veya 10-15 dakikalık sürüş mesafesinde, Adakırı Tepenin (418 m) güney eteklerinde konumlanmış güvenlikli sitedir (**Harita 1, Fotoğraf 1**). Sitenin yapımına 1992 yılında başlanmış, 1998 yılında tamamlanmıştır. Üretim biçimi bakımından bakıldığında, sitenin kooperatif aracılığı ile yapıldığı görülmektedir. Doktorlar tarafından kurulan Çağdaş Kent Site İşletme Kooperatifi tarafından yapılmıştır. Sitede 68 villa bulunmakta olup; bunlardan dördü boş durumdadır. Konutlar 205 m<sup>2</sup> lik araziler üzerine kurulmuş olup, 1,5 katlık villa tipi konutlardan oluşmaktadır (**Fotoğraf 2**). Villalar yeşil alan içinde seyrek dokuyu tercih etmişlerdir. Hemen her güvenlikli sitede olduğu gibi sitenin girişi kontrol edilmekte, çevresi dikenli tellerle çevrili bulunmaktadır. Site farklı noktalardan 24 saat kamera ile gözlenmektedir.



**Harita 1: Çağdaş Kentin lokasyonu**

Sitenin çevre düzeni yapılmış durumdadır. Bahçe bakımı site sakinleri tarafından yapılmaktadır. Sitede çok zengin sosyal donatıların olduğu söylenemez. Bu açıdan yüzme havuzu ve restoran site sakinlerinin ihtiyaçlarını karşılamaktadır. Alışveriş bakımından dışarıya bağımlı olduğu görülmektedir. Bu durum sitenin küçük boyutlu olması dolayısıyla ticari faaliyetin ekonomik manada devamını mümkün kılacak nüfusun azlığı ile ilgilidir. Bütün ihtiyaçların siteden sağlanmaması kısmen de olsa sosyal mesafenin azalmasına

neden olmuştur. Otomobile bağımlılık gibi bir özelliği olan sitede, günün değişik saatlerinde hizmet sunan bir özel servis de bulunmaktadır.

Güvenlikli sitelerde demografik özellikler bakımından homojenlik olduğu ifade edilmektedir. Örnek olarak Pérouse ve Daniş (2005), Bahçeşehir’de (İstanbul) yaş bakımından türdeşlik olduğunu belirtmekte, yaş ortalamasının 35-50 arasında değiştiğini ifade etmektedir. Çağdaş kentte yaş ortalaması 59 kadardır. Katılımcıların yaşları 34 ila 82 arasında değişmektedir. Ortalama yaşa bakıldığında hiç de benzer özelliklerin yaygın olduğu söylenemez. Sitede yaş ortalamasının yüksek olduğu görülmektedir.



**Fotoğraf 1: Çağdaş Kent sitesi, Edremit yolundan bir görünüm.**



**Fotoğraf 2: Çağdaş Kentte villa tipi konutlar**

Sitede yaşayanların büyük bir kısmı evlidir (%87). Dul ve bekâr sayısı birer kişidir. İki kişi ilgili soruya cevap vermemiştir.

Çağdaş kentte hane halkı büyüklüğü fazla değildir. Konutta yaşayan kişi sayısı çoğunlukla (20 katılımcı) 2 kişi kadardır. Dört kişilik aile grubunda 5 aile vardır. Konutta çalışan kişi sayısında 2 sayısının üstün olduğu görülmektedir. 10 ailede bir kişi çalışırken, 9 ailede çalışan olmadığı yani emeklilerden oluştuğu görülmektedir (**Tablo 1**).

**Tablo 1: Çağdaş Kentte bazı demografik özellikler**

Hane halkı büyüklüğü	Sıklık	Oran (%)	Konutta çalışan kişi sayısı	Sıklık	Oran (%)
2	20	64,6	1	10	32,3
3	3	9,7	2	12	38,7
4	5	16,1	Çalışan yok (emekli)	9	29
5	2	6,4			
6	1	3,2			
Toplam	31	100	Toplam	31	100

Çağdaş Kentte eğitim seviyesi oldukça yüksektir. Ankete katılanların 18'i üniversite mezunu olduğu gibi 5 kişi de lisansüstü eğitim yapmıştır. İlk ve ortaokul seviyesinde eğitim yapanların olmadığı çalışma alanında 7 adet lise mezunu bulunmaktadır. Bir kişi ankette ilgili kısma cevap vermemiştir.

Çağdaş Kentte yaşayanlar "orta sınıf" olarak nitelenebilecek mesleklerde çalışmaktadırlar. Küresel ekonomiyle güçlü bağlantıları olan finans, reklamcılık, danışmanlık, turizm gibi sektörlerde yönetici ve kendi işini yapan genç profesyonellere (yeni orta sınıf) rastlanmamaktadır. Bu durum kuşkusuz Balıkesir şehrinin ülke yerleşme kademelenmesindeki yeri ve küresel ekonomiyle bağlantısının zayıf oluşuyla ilgilidir. Şehir ne İstanbul gibi ülke yerleşme sisteminde en üst düzeyde ulusal merkez ne de Ankara ve İzmir gibi üst bölge merkezidir. Ekonomik anlamda küresel ekonomiyle bağlantısı İstanbul



veya İzmir kadar değildir. Sağlık sektörü mesleki ayırında ön planda gelmektedir. Ankete katılanların 5'i doktor, 3'ü ise eczacıdır. Emekli öğretmen ve ev hanımı olanların her biri dört aile olarak temsil edilmektedir (**Tablo 2**).

**Tablo 2: Çağdaş Kentte meslek grupları**

Meslekler	Sıklık	%
Öğretim üyesi	2	6,7
Avukat	3	9,6
Tekniker	1	3,2
Mühendis	1	3,2
Öğretmen	4	13
Emekli	1	3,2
Ev hanımı	4	13
Serbest meslek	3	9,6
Doktor	5	16,1
Eczacı	3	9,6
Sanayici	1	3,2
Tüccar	1	3,2
Esnaf	1	3,2
Cevap vermeyen	1	3,2
TOPLAM	31	100

Site sakinlerinin refah durumu farklı şekillerde ortaya konulabilir. Bunlardan biri, “kendinizi aşağıdaki gelir gruplarından hangisine yerleştirirsiniz?” sorusuna verilen cevapla elde edilebilir. Ankete katılanların % 42'si kendini orta sınıf olarak tanımlamıştır. Üst orta ve üst sınıflar her biri % 23'lük oranlarla ikinci sırada gelmektedirler. Bir kişi kendini alt orta grubuna dâhil etmiştir. Bu sonuçlara bakarak sitede refah seviyesinin yüksek olduğu söylenebilir. Lüks konut alanlarında yaşamın maliyeti yüksektir. Bu duruma bağlı olarak maliyeti karşılanmanın belirli bir gelirden sonra mümkün olduğu görülmektedir. Aynı durum konut sahipliği oranında ve “başka konutunuz var mı?” sorusuna verilen cevapta da görülmektedir. Ankete katılanların % 95'i oturduğu konutun kendisine ait olduğunu ifade etmiştir. Başka konutu olanların oranı ise % 76 kadardır. İlave olarak mevcut konuta taşınmadan önce oturulan konutun şehir içi apartman dairesi olduğu (%95) görülmektedir. Toplu konut dairesi ve müstakil konut tipleri oran bakımından önemli olmayan (%5) konut tipleridir. Konutlar daha çok kalıcı konut olarak kullanılmaktadır. Kiraya verilenlerin sayısı 2 adet kadardır.

Çağdaş Kentte yaşayanlar Balıkesir şehrinden gelmişlerdir. Konuta taşınmadan önce yaşanan mahallelere bakıldığında şehirde gelir seviyesi yüksek mahallelerin göç veren alanlar oldukları görülmektedir (**Tablo 3**). Bahçelievler, Atatürk, Eski Kuyumcular ve Altı Eylül mahalleleri ön plana çıkmaktadır. Bu mahalleler arasında Atatürk Mahallesi % 42'lik değerle ön plana çıkmaktadır. Mahalle yüksek gelirli olması yanında, ticaret ve sağlık faaliyetlerinin ön planda olduğu alan olması nedeniyle hayatın yoğun olarak yaşandığı dolayısıyla gürültü, yer problemleri gibi şehir merkezlerinin taşıdığı olumsuzluklar yüzünden göç vermektedir. Kuşkusuz bu son husus “daha önce yaşamakta olduğunuz yerden bu alana taşınmış olmanızın neden veya nedenleri nelerdir?” sorusunun cevabında da ortaya çıkmaktadır.

**Tablo 3: Çağdaş Kent sitesinde yaşayanların mahalle bazında coğrafik kökeni**

Mahalle	Sıklık	%
Bahçelievler	6	19,4
Atatürk	13	42
Eski Kuyumcular	2	6,4
Kasaplar	1	3,2
Altı Eylül	3	9,8
Merkez	1	3,2
Karesi	1	3,2
Cevap yok	4	12,8
TOPLAM	31	100

Konutun daha büyük ve ferah oluşu, sitenin en önemli çekiciliğidir (%23). Depreme dayanıklılık ve daha uygun fiziksel çevre her biri %15,6'lık değerle çekicilik açısından ikinci planda kalmaktadırlar. Güvenli oluş (%12,5), saygınlık (%10,4), ses ve çevre kirliliği (%9,3), aynı sosyal çevrede yaşama isteği (%7,2), aile fertlerinin isteği (%5,2) ve komşuluk ilişkileri (%5,2) diğer önemli çekicilik nedenleridir. Ses ve çevre kirliliği daha önce yaşanan alanla ilgilidir. Çünkü bu faktör daha çok Atatürk Mahallesi'nde yaşayanlar tarafından ortaya konulmuştur. Ses ve çevre kirliliği dokuz kişi tarafından işaretlenmiş; bunların yarısından fazlası (5) daha önce Atatürk Mahallesi'nde yaşadıklarını ifade etmişlerdir. Bahçelievler (2), Eski Kuyumcular (1) ve Kasaplar Mahallesi (1) ses ve gürültü kirliliğine vurgu yapan diğer mahallelerdir. Tavsiye/reklam seçeneğinin tercih edilmemesi dikkat çekicidir. Bu durumda sitenin şehirde ilk örnek olması yanında, bu konuda sitenin kuruluş yıllarında ulusal medyadan yapılan reklamların az olmasının da payı vardır.

Daha önce oturlan yere göre Çağdaş Kent, hem daha güvenli (30,7) hem de daha temiz/bakımlı (%30,7) olarak görülmektedir. Daha elit olarak bulanların oranı %21,5, daha rahat ve kolay olarak görenlerin %13,8 kadardır. Diğer olarak verilen cevap %3,2 olarak görülmesine rağmen, bu başlık altında verilen cevaplardan biri ilgi çekicidir. "İki kişi için büyük" cevabı tüm site için genelleştirilebilir. Çünkü daha önce de ifade edildiği gibi, sitede yaş ortalaması yüksek, iki kişilik ailelerin sayısı fazladır.

"Bu alanda komşuluk ilişkileriniz" başlıklı soruya, büyük bir çoğunluğun (%80,7) çok iyi (%42) ve iyi (38,7) şeklinde verilen cevabı site içinde ayrışmanın olmadığını göstermektedir. Oysa Pérouse ve Danış'ın (2005: 115), İstanbul için yaptıkları bir çalışmada, "dışarıya kıyasla toplumsal ve kültürel anlamda homojen olduğu iddia edilen sitelerin kendi içlerinde de ciddi bir ayrışma yaşanmaktadır" şeklinde bir sonuca varmışlardır. Bu durum sitenin kısmen küçük olmasından kaynaklanabileceği gibi, sitede uzun süre yaşamının bir sonucu olarak da görülebilir. Zaman sosyal ilişkilerin şekillenmesinde önemli bir nedendir. 31 katılımcının %16,1' i, orta düzeyde bir ilişkiden söz ederken, %3,2'lik oranda tek kişi "ilişki kurmam" şeklinde cevap vermiştir.

Bu konut alanında site sakinlerine göre en önemli sorun, kente/iş yerine uzaklık (%45) olarak görülürken, 31 katılımcının %38,7'si sorun yok şeklinde cevap vermişlerdir. Çevre bakımından yetersizlik (%3,2), güvenlik yetersiz (%6,4) ve diğer (%3,2) önemli olmayan sorunlar olarak ortaya çıkmıştır.

“Güvenlikli sitelerde kentin olumsuzluklarına karşın farklı bir dünya yaratma eğilimi görülmektedir” (Fıridin Özgür 2006: 90). Ancak bu ayrıcalıklı dünya çalışma alanında site ve aile odaklıdır. “Günlük ve haftalık boş zamanlarımızı nasıl değerlendirirsiniz?” sorusuna verilen cevapta bu durumu teyit etmektedir. Katılımcılar boş zamanlarının çoğunu sitede (%34,6) ve evde (%26,5) geçirmektedirler. Körfeze gitmek (%14,2), şehir merkezinde (%12,2), ve diğer (%12,2) site ve evden sonra boş zaman geçirme biçimleri veya yerleri olarak ortaya çıkmaktadır. Diğer seçeneğinde verilen cevapları, “değişebiliyor”, hobi kurslarına giderek”, “motorla gezerek”, “işyerimde”, “bahçede” ve “genellikle site dışında Ankara’da” şeklinde sıralamak mümkündür.

### **Sonuç**

Güvenlikli siteler ekonomik zenginliğin mekânsal olarak cisimleşmiş halidirler. Bunlar vasıtasıyla farklı mekânlar üretilir. Üretilen mekânlar, güvenlik, kontrol, sosyal ayrışım gibi benzerliklere sahiptirler. Ancak güvenlikli sitelerin ortaya çıktıkları alanların arka planında farklı sosyo-ekonomik ve fiziksel özellikleri vardır. Yine güvenlikli toplumlar sadece büyük şehirlerde ortaya çıkmamaktadır. Bu bağlamda nüfusu 300 bini aşmayan Balıkesir şehrinde güvenlikli toplumların farklı özelliklere sahip olacakları açıktır.

Çağdaş kent sitesi Blakely ve Snyder topolojisinde kısmen elit güvenlikli topluluklara benzemektedir. İlk bakışta sitede emeklilerin çokluğuna bağlı olarak, emekliler toplumuna benzerlikler varmış gibi görünse de Çağdaş kent tümüyle emeklilerden oluşmuş değildir. Yine konut alanları tümüyle yazlık kullanım için inşa edilmemiştir. Rekreatif faaliyetlerin de bu alanda fazla gelişmediği görülmektedir. Bu yönüyle elit güvenlikli topluluklarına benzerlik söz konusudur. Çağdaş kent sakinleri Balıkesir’in zenginlerinden veya geleneksel orta sınıftan insanlardır. Onlar (elit güvenlikli topluluklar) kapıları dışında standart konut alanlarıyla çok az farklılığa sahiptir. Ancak çalışma alanında villa tipi konutlar yaygındır. Bu nedenle burada Blakely ve Snyder tipolojisinde elit güvenlikli topluluklara bütünüyle bir benzerlikten söz etmek zorlama olacaktır. Bu bağlamda Çağdaş Kent güvenlikli toplumunun kendine özgü başka özelliklerinden bahsedilebilir.

Çağdaş kent sakinleri Balıkesir şehrinin varlıklı mahallelerinden gelmişlerdir. Bu durum refah seviyesinin yüksekliğini anlatır. Bu alanda geleneksel orta sınıf yaşamaktadır. Eğitim seviyesi yüksek olan sitede yaş ortalaması da aynı özelliğe sahiptir. Sitede çekirdek aile yaygındır. Site sakinleri zamanlarının büyük çoğunluğunu site ve evde geçirmektedirler. Konutlar büyük, ferah ve lüktür. Daha güvenli ve bakımlıdır. Bu alanda komşuluk ilişkileri çok gelişmiştir. Site içinde sosyal ayrışım yoktur. Kente ve işyerine uzaklık en büyük sorundur.

### **Kaynaklar**

- Akçal, A. (2004). Place Attachment in Gated Communities: A Case study in Bilkent Housing Settlements, Bilkent Üniversitesi, Güzel Sanatlar Enstitüsü Basılmamış Yüksek Lisans Tezi.
- Akyol Altun, T.D. (2012). “İzmir’de Yeni Bir Konut Üretim Süreci olarak Kapalı Konut Siteleri”, *İdeal Kent, Kent Araştırmaları Dergisi*, S. 6, s. 40-61.

- Alver, K. (2013). *Siteril Hayatlar, Kentte Mekânsal Ayrışma ve Güvenlikli Siteler*, 3. Baskı, Hece Yayınları, Ankara.
- Atkinson, R., Filint, J. (2004). "Fortress UK? Gated Communities, the Spatial Revolt of the Elites and Time-Space Trajectories of Segregation", *Housing Studies*, Vol. 19, No. 6, s. 875-892.
- Aydın, S. (2012). "İstanbul'da 'Orta Sınıf' ve Kapalı Siteler", *İdeal Kent, Kent Araştırmaları Dergisi*, S. 6, s. 96-123.
- Baycan Levent, T., Gülümser, A.A. (2007), "Gated Communities in Istanbul: The New Walls of the City", *EURODIV PAPER*.
- Berköz, L. (2012). "Güvenlikli Yerleşmeler: Konut Kullanıcılarının Yaşam Tercihlerindeki Değişim", *İdeal Kent, Kent Araştırmaları Dergisi*, S. 6, s. 172- 189.
- Blakely, E.J., Snyder, N.G. (1997). *Fortress America: Gated Communities in the United States*, Brookings Institution Press, Washington, D.C.
- Blakely, E.J., Snyder, N.G. (1997). "Divided We Fall: Gated and Walled Communities in the Uneted State", *Architecture of Fear*, İçinde Nan Ellin, Princeton Architectural Press, New York.
- Blandy, S., Lister , D. (2005). "Gated Communities: (Ne)Gating Community Development ?", *Housing Studies*, Vol. 20, No. 2, s. 287-301.
- Caldeira, TPR. (1996). "Fortified Enclaves: New Urban Segregation", *Public Culture*, Vol. 8, s. 303-328.
- Firidin Özgür, E. (2006). "Sosyal Mekânsal Ayrışma Çerçevesinde Yeni Konutlaşma Eğilimleri: Kapalı Siteler, İstanbul, Çekmeköy Örneği", *Planlama 4*, s. 79-95.
- Geniş, Ş. (2007). "Producing Elite Localities: The Rise of Gated Communities in Istanbul", *Urban Studies*, Vol. 44, No. 4, s. 771-798.
- Grant, J., Mittelsteadt, L. (2004), "Types of Gated Communities", *Environment and Planning B: Planning and Disign*, Vol. 31, s. 913-930.
- Grant, J., Rosen, G. (2009). "Armed Compounds and Broken Arms: The Cultural Production of Gated Communities", *Annals of Association of American Geographers*, Vol. 99(3), s. 575-589.
- Güzey, Ö. (2014). "Neoliberal Urbanism Restructuring the City of Ankara: Gated Communities as a New Life Style in a Suburban Settlement", *Cities*, Vol. 36, s. 93-106.
- Işık, O., Pınarcıoğlu, M.M. (2013). *Nöbetleşe Yoksulluk Sultanbeyi Örneği*, İletişim Yayınları, İstanbul.
- Irazabal, C. (2015), "Localizing Urban Design Traditions: Gated and Edge Cities in Curitiba. <http://academiccommons.columbia.edu/catalog>.

- İnal Çekiç, T., Gezici F. (2009). "Gated Communities leading Development on Periphery of İstanbul, *İTU AIZ*, Vol. 6, No. 2, s. 73-97.
- Keyder, Ç. (2006). "Enformel Konut Piyasasından Küresel Konut Piyasasına", *İstanbul Küresel ile Yerel Arasında*, İçinde Çağlar Keyder, s. 171-191, Metis, İstanbul.
- Kurtuluş, H. (2005). "İstanbul'da Kapalı Yerleşmeler: Beykoz Konakları Örneği", *İstanbul'da Kentsel Ayrışma*, İçinde Hatice Kurtuluş, s. 161-186, Bağlam Yayıncılık, İstanbul.
- Le Goix, R. (2004). "Gated Communities: Sprawl and Social Segregation in Southern California", *Housing Studies*, Vol. 20, No. 2, s. 323-343.
- Low, S.M. (2001). "The Edge and Center: Gated Communities and the discourse of Urban Fear", *American Anthropologist*, Vol. 103, No. 1, 45-58.
- Morgan, L. (2013), "Gated Communities: Institutionalizing Social Stratification", *Geographical Bulletin* 54, s. 26-40.
- Öncel, A.D, Özaydın, G. (2012), "Kapalı Site Olgusunun Değişim Sürecine Bir Bakış: Beykoz Soğuksu Örneği", *İdeal Kent, Kent Araştırmaları Dergisi*, S. 6, s. 62-83.
- Pérouse, J., Daniş, D. (2005). "Zenginliğin Mekânda Yeni Yansımaları: İstanbul'da Güvenlikli Siteler, *Toplum ve Bilim* 104, s. 92-123.
- Pérouse, J. (2011), *İstanbul'la Yüzleşme Denemeleri, Çeperler, Hareketlilik ve Kentsel Bellek*, İletişim, İstanbul.
- Pérouse, J. (2012). "Kapalı Dikey Rezidanslar ve Üst Sınıfların Merkeze Koşullu Dönüş Eğilimi: Eleştirel Bir Değerlendirme", *İdeal Kent, Kent Araştırmaları Dergisi*, S. 6, s. 84-95.
- Roitman, S. (2005). "Who Segregates Whom? The Analysis of Gated Community in Mendoza, Argentina", *Housing Studies*, Vol. 20, No. 2, s. 303-321.
- Roitman, S. (2010). "Gated Communities: Definitions, Causes, Consequences", *Urban Design and Planning* 163, s. 31-38.
- Tanülkü, B. (2012). "Güvenlikli Siteler Arası Rekabet: Ahlaklı Kapitalizmin Kimlik Üzerindeki Etkisi", *İdeal Kent, Kent Araştırmaları Dergisi*, S. 6, s. 124-153.
- Yönet, N.A., Yirmibeşoğlu, F. (2015). "Gated Communities in Istanbul: Security and Fear of Crime", İnternet. Erişim: 15 Mart 2015.
- Webster, C. (2001). "Gated Communities of Tomorrow", *The Town Planning Review*, Vol.72, No. 2, s. 149-170.

*Balikesir Şhrinde Güvenlikli Siteler, Çağdaş Kent Örneđi*