

ALANYA'NIN DEMİRTAŞ (SYEDRE) BUCAĞINDAKİ KÖŞK

YILDIRIM YAVUZ

Orta-Doğu Teknik Üniversitesi Mimarlık Fakültesi Öğretim Üyesi

G İ R İ Ş

Selçuklu Sultanı Alâaddin Keykubad 1221 senesinde Alanya kalesini fethedip devletin Akdeniz ve Karadeniz sahillerini emniyete aldıktan sonra, Antalya ve Alanya bölgesi, sıcak ikliminden ve münbit toprağından dolayı Sultan ve saray erkânı için kışlak olarak itibar görmüş ve çeşitli kamu binaları ve sivil yapılarla imar edilmiştir. Devrin tarihini oldukça ayrıntılı bir şekilde kaleme almış olan İbn-i Bibî, Alâaddin Keykubad ve oğlu Gıyaseddin Keyhüsrev'in hemen her sene Anadolu'nun dört bir yanında fetihlerle uğraşıp, kışlarını bu bölgede dinlenmekle geçirdiklerinden bahseder. Alâaddin Keykubadın, Alanyayı fethinden sonra, bölgenin idaresini zamanın Antalya valisi Mübarizüddin Ertokuş'a bıraktığını da çeşitli kaynaklardan öğreniyoruz. Devrinin en kuvvetli emirlerinden olan Ertokuş, sultanın izniyle, Alanya'dan Kilikya'ya doğru ilerliyerek yabancıların elinde bulunan kırk kadar şehir ve kaleyi zaptedip Pamfilya bölgesini tamamen Selçuklu hâkimiyetine sokmuştur. İbn-i Bibî Emîr Ertokuşun fethettiği yerlerden sadece dördünün adını (Mefgat, Aydos, Şenç ve Anamur)¹ vermektedir ki İbrahim Hakkı Konyalı bu şehirlerden ilk üçünün Amaksia (Hamaxia), Aydop (Iotape) ve Selinus olduklarını iddia etmekte ve fetih senesini de, Alanya kalesinin inşasından sonra, 1228 olarak tahmin etmektedir².

Yazıya konu olan binanın yakınlarında bulunan ve İbn-i Bibî tarihinde ismi geçmemesine rağmen, İ. H. Konyalı tarafından Pamfilya bölgesinin en muhteşem Roma şehirlerinden biri olarak tanımlanan³

¹ F. N. Uzluk, İbn-i Bibî, Anadolu Selçukluları Tarihi Tercümesi, Ankara 1952, S-131.

² İ. H. Konyalı, Alanya, İstanbul 1946, S 72.

³ Op. Cit., S - 45.

Syedre, Yunanca kelime karşılığı demir anlamına geldiği için, yine İ. H. Konyalı'nın ifadesine göre ismini civarda bulunması ihtimali olan demir madenlerinden almış olabilir⁴. Bugün Syedre şehri harabelerinin güney-doğusunda kurulmuş olan modern Sedre bucağının yeni adının Demirtaş olması, İ. H. Konyalı'nın yukarıdaki tahminine yakınlığı yönünden ilginçtir.

Syedre'de M.S. 98 yılından 268 yılına kadar onbir Roma imparator ve imparatoriçesi adına sikke kesilmesi⁵ şehrin Roma imparatorluğu devrinde bölgenin önemli merkezlerinden biri olduğunu göstermektedir. Mübarizüddin Ertokuş'un 1228 de sahil kalelerini fethinden sonra ise şehrin Selçuklu hâkimiyeti altında mühim bir varlık göstermediğini, Selçuklular devrinde veya daha sonraları burada sadece bir çeşme ve bir de Ak Evliya adlı bir yatır için yapılan altı metre boyunda bir mezardan başka bina yapılmamış olmasından anlıyoruz⁶.

Syedre'nin Selçuklu devrinde eski yaşantısını kaybetmiş olmasına rağmen, şehrin üzerinde kurulmuş olduğu tepelerin doğu yönünde geniş ve münbit bir vadi içinde akan Sedre çayının bugünkü Alanya ilçesinin sınırları içinde, suladığı toprak miktarı bakımından (5000 hektar)⁷ en mühim çaylardan biri olması, bu vadinin Selçuklular ve daha sonraki Türk Beylikleri devirlerinde de tarım arazisi olarak önemini korumuş olduğu ihtimalini akla getirmektedir.

Pamfilya bölgesinin, Alanya civarındaki sarp dağları yararak dar fakat tarıma elverişli vadiler meydana getirdikten sonra denize dökülen on dört kadar çayın, Selçuklular ve Alanya beylikleri devrinde önemlerinin sadece bölgeyi sulamaktan ibaret olmadığını bu vadilerde bulunan kalıntılardan ve bunlar hakkındaki yazılı kaynaklardan anlıyoruz. Antik devirlerde denizle yakından meşgul olan çeşitli milletlerin ellerinde gelişmiş olan Pamfilya sahil şehirleri, Türklerin eline geçtikten sonra daha ziyade dağlık bölge yaşantısına alışık olan bu kavimin idaresi altında eski önemlerini yitirmiş, yalnız Antalya ve Alanya deniz ticaret yolları üzerinde buldukları için Selçuklular devrinde önemli bir gelişme göstermişlerdir.

⁴ Op. Cit., S - 42.

⁵ Op. Cit., S. - 122.

⁶ Op. Cit., S - 43, 44.

⁷ Op. Cit., S - 18.

Sarp ve susuz Alanya kalesinin en mühim gelişmesi askerî yönden olmuş, buna mukabil idarî erkân oturmak için tarım yönünden verimli, çeşitli içme suyu kaynaklarıyla beslenen ve havası deniz kıyısına nazaran daima daha elverişli olan arkadaki yamaçları ve vadi içlerini tercih etmişlerdir.

İ. Hakkı Konyalı, Alanya kalesinin dokuzbuçuk kilometre kuzeydoğusunda, Dim çayı yakınındaki Oba köyünün Karaman oğulları ve Alanya beylikleri devrinde hükümet merkezi olduğunu söylemektedir⁸. Seton Lloyd-D. Storm Rice da bu köyün XIII. ve XIV. yüzyıllarda önemli bir iskân merkezi olduğunu belirtmişlerdir⁹. Konyalı, köyün Selçuklular devrinde Aşağı Oba, Güleşan ve Kızılca Şehri içine alan büyük bir yerleşme merkezi olduğundan ve Alanya idarecilerinin saray ve kasırlarının da burada bulunduğu bahseder¹⁰. Bu bölgede aynı yazar tarafından belirtilen diğer XIII-XIV. yüzyıl köşk ve kasırları şunlardır: Alâiyye'nin kuzeydoğusundaki Dibek Belen'i eteğindeki Has Bahçe Köşkü, Kalenin kuzeyinde, Sugözü mahallesindeki Şekerhane Köşkü, şehrin bir saat kuzey-batısında Aşağı Oba köyünde "Saray Beleni" denilen denize hâkim bir tepe üzerinde kurulmuş olan Oba Sarayı, bugünkü Oba Köyünün Güleşan mahallesinde, Aksaray Beleni mevkiinde kurulmuş olan Güleşan Kasrı, Alanya'nın 6 kilometre doğusundaki Dim çayı kenarında kurulmuş olan Buzağı Avlusu Köşkü ve Alanya'nın 22 km. güneydoğusundaki Sedre Kasrı¹¹. İ. Hakkı Konyalı, yukarıdaki altı binadan ilk beşi hakkında ayrıntılı bilgi ve resim vermesine rağmen Sedre Kasrı hakkında, her halde yerine gidip görmediği için, bunun sadece Selçuklu prensleri veyahut Alâiyye Beyleri tarafından yaptırılmış olduğunu söylemekle yetinmiştir¹².

Konyalı'nın bahsettiği Sedre Kasrının, yazıya konu olan Sedre çayı kenarındaki iki katlı bina olması ihtimali, civarda bu devre ait başka herhangi bir kalıntı bulunmaması yüzünden kuvvetlidir.

⁸ Op. Cit., S - 353.

⁹ S. Lloyd, S. Rice, Alaiyye, Ankara, S - 45.

¹⁰ İ. H. Konyalı, Alanya, İstanbul, S - 45.

¹¹ Op. Cit., S - 338, 361.

¹² Op. Cit., S - 361.

BİNANIN KONUMU VE DIŞ GÖRÜNÜMÜ

Alanya'nın güney-doğusunda, Alanya-Gazipaşa sahil yolunun yirmi ikinci kilometresinde, Sedre çayının denize döküldüğü noktadan takriben beşyüz metre beride, ham bir yol üç kilometre içerdeki Demirtaş bucağına ayrılır. Çayın batı kıyısını takip ederek kuzey doğuya doğru ilerleyen bu yol, birbuçuk kilometre sonra bir köprü ile suyun doğu kıyısına geçer ve Demirtaş'a ulaşır. Alanya-Gazipaşa yol ayrımından tahminen bir kilometre sonra, yolun sağında ve takriben ikiyüz metre uzağında, şimdiki çay yatağına 200-300 m. mesafedeki beş-altı metre yüksekliğinde ufak bir tepenin üzerinde, esas cephesi çaya bakan iki katlı bir bina kalıntısı görülür.

Bina, moloz taşla yapılmış istinat duvarlarının meydana getirdiği ufak bir platform üzerine inşa edilmiştir. İki katlı olan yapının ana kütlesi, kuzeybatı güney doğu doğrultusunda yaklaşık olarak 12.50 m. kuzeydoğu-güneybatı yönünde ise 15.00 m. dir.

Çok büyük olmıyan iç hacimlere rağmen, bazı yerlerde 2.40 m. yi bulan kalın taş duvarlar binanın zamanımıza kadar, üst yapısı da dahil olmak üzere, sağlam kalmasına sebep olmuşlardır. Fotoğraflarda da görüleceği gibi duvarların inşaatında Syedre'den taşınmış olması muhtemel olan klasik devir yapılarının devşirilmiş taşlarından, profilli parçalardan, ve sütunlardan faydalanılmış¹³, üst yapının tonozlarında ve kemerlerde ise Kızıl Kule'nin üst kısmında kullanılan 7.5×32×32 cm. ebadındaki tuğlalara pek benzeyen bir cins tuğla kullanılmıştır. Binanın eski Syedre şehrinin kurulmuş olduğu tepeye doğru bakan kuzey batıdaki giriş cephesi ile vadiye derinlemesine bakan kuzey doğu cephesine muhtemelen kuzey rüzgârlarını önlemek için, mümkün olduğu kadar az pencere açılmış, buna mukabil, yazın denizden gelen güney rüzgârını ve güneşi bina içine alabilmek için, güneydoğu ve güneybatı cephelerinde daha fazla açıklık bırakılmıştır. Uzaktan heybetli bir kale burcu tesiri bırakan binanın esas cephesi, balkonların bu tarafta bulunmasından dolayı, Sedre çayına bakan güneynoğu yönü olarak kabul edilebilir. Civarında başka herhangi bir bina bulunmayan kasrın bilhassa giriş cephesinde ve güneybatı yönünde görülen bir takım moloz duvar kalıntılarının

¹³ Bu bölgedeki XIII. ve XIV. yüzyıl binalarının inşaatında devşirme taş kullanılması oldukça yaygın bir olaydı. Örneklerini Alanya Kalesinde, Kızıl Kule'de, Oba Medresesinde görebiliyoruz.

çağdaş müstemilât binalarına ait olması ihtimali kuvvetlidir. Çatı kenarlarının bugün harap bir vaziyette bulunmasından ötürü duvarların bitişi hakkında kesin bir karara varmak mümkün değildir. Yalnız, halen üzeri otlarla kaplanmış olan damın düz, toprak dolgu olduğu anlaşılmaktadır.

Binanın ana giriş yönü olan kuzeybatı cephesinin zemin katında, planda 5 no. lu mekâna tekabül eden kısmı ana kütlede dışarıya doğru taşar. Bu çıkıntı tabandan birinci kat döşeme seviyesine kadar devam eder. Çıkıntının kuzeybatı cephesi, moloz taş ile daha sonraki bir devirde yeniden yapıldığı hissini vermektedir. Bu duvarın üzerinde görülen giriş yuvaları ve kuzeydoğuda alçak kütlede uzantısı gibi gözükten duvar parçası, şimdi büyük bir incir ağacını barındıran bu noktada aha devvelden binaya ait bir ek mekânın bulunduğu işaret etmektedir (Res. 1).

Ana kütlede kuzeybatı cephesinde, giriş kapısı ve onun üzerinde bulunan sivri kemerli bir pencereden başka, sağ tarafta iki kat arasına gelen 20 cm. açıklığında bir mazgal pencere daha görülmektedir. Gayri muntazam sıralar halinde devşirme ve moloz taşlarla yapılan duvar yüzeyinin sıvaları dökülmüştür.

Güney batı cephesi etrafı moloz taş duvarla çevrili bir bahçeye bakmaktadır. Bu yüzde bulunan dört pencereden üst kattaki iki tanesi sivri kemerlerle, alt kattaki diğer pencereler ise düz taş lentolarla geçilmiştir. Zemin katta, sol taraftaki ilk pencerenin merdiven sahanlığına açılan bir kapı olduğu anlaşılmaktadır. Sağdaki zemin kat penceresi ise, bugün kesme taşla doldurulmuş vaziyettedir. Bu pencerenin üstünde 20 cm. açıklığında bir mazgal deliği bulunmaktadır. Üst üste iki mazgal deliği de kapının sol tarafında görülür. Bu duvarda da bugün pek az sıva izi kalmıştır (Res. 2).

Sedre Çayına bakan güney doğu cephesinin sağ tarafında çift sıra tuğla ile örülmüş üst üste iki büyük kemerli açıklık ile, sol tarafta üst üste iki pencere görülür. Üstteki pencere sivri kemerli, alttaki ise düz taş lentoludur. Bu cephenin büyük bir kısmı bugün halen sıvalıdır (Res. 3).

Sedre vadisine derinlemesine bakan kuzey-doğu cephesi, sol üst köşedeki çift sıra tuğla ile örülmüş büyük kemerli açıklık haricinde hemen hemen sağır bir duvardan ibarettir. Bu cephede üst kattaki kemerin sağında yan yana iki, ve zemin katta yine sağ tarafta, bir

tanesi diğer ikisinin üstünde olmak üzere üç adet mazgal pencere deliği bulunmaktadır. Duvar sıvalarının büyük kısmı bugün dökül müştür (Res. 4).

İÇ MEKÂNLAR

ZEMİN KAT :

Giriş Kapısı ve 1 ve 2 no. lu Mekânlar :

Binaya zemin katta kuzey batı yönünden, şimdi esas şekli hakkında bir fikir veremeyecek kadar harap, 1.40 m. açıklığındaki bir kapıdan girilir¹⁴.

Üzeri sivri beşik tonozla örtülü 1 no.lu mekân, 1.95 m. × 2.00 m. boyutlarında bir giriş mahalli olup, doğrudan doğruya 4.15 m. × 8.60 m., boyutlarında, kuzey batı-güney doğu doğrultusunda uzanan 2 no. lu mekâna açılmaktadır. Giriş mahalli, 2 no. lu mekânın kuzey batıdaki dar kenarında bir iç eyvan gibi şekillendirilmiştir (Res. 7).

2 no.lu mekânın sivri beşik tonozu, büyük boy tuğla ile örülmüş, hemen hemen ortasından 0.80-0.85 m. kalınlığında sivri bir kaburga kemeri ile ikiye bölünmüş ve böylece kuvvetlendirilmesi yoluna gidilmiştir¹⁵. Tonozun kaburga kimerine kadar olan ön kısmı bugün çökmüş vaziyettedir. Bu yıkık kısımdan birinci kat döşemesi ile tonoz arasında kalan boşluğun kireç harcı ve moloz taş ile doldurulmuş olduğu anlaşılmaktadır (Res. 15).

Güney doğudaki duvarın tam ortasında Sedre çayına bakan, 1.05 m. eninde, düz taş lentolu bir pencere bulunmaktadır (Res. 8). Lento taşı olarak bir klasik devir yapısından devşirilmiş, ortasında Medus başı kabartması bulunan mermer bir tavan kaseti kullanılmıştır. Güney batı yönünde de yine düz taş lentolu 1.00 m. eninde, deniz tarafındaki bahçeye açılan diğer bir pencere bulunmaktadır ki, binanın daha sonraları, muhtemelen köylüler tarafından ahır olarak

¹⁴ Selçuklu Han ve Medreselerinde görülen süslü portal niteliklerine binanın dış yüzünde rastlanmadığı için, kapının kuzey doğu duvarı ile aynı yüzeyde, basit bir açıklıktan ibaret olduğunu kabul edebiliriz (Res. 21). Bu haliyle giriş, halen ayakta duran çağdaş örneklerle karşılaştırdığımız zaman, sadeliği yönünden Kayseri yakınlarındaki Haydar Bey Köşkü girişine benzemektedir (Bak. Şekil 3). Buna mukabil, Erkilet'teki Hızır İlyas Köşkünün han portallerini andıran süslü kapısı ile uyumsuzluk gösterir (Bak. Şekil 4).

¹⁵ Bu tonozun pek benzer örneğini Haydar Bey Köşkünün orta mekânında görebiliyoruz (Bak. Şekil 3).

kullanıldığı bir zamanda, bu pencerenin içi devşirme taşlarla örülmüştür. Pencerenin hemen üst kısmında, tonozun içine rastlayan sivri kemerli bir mazgal penceresi daha bulunmaktadır. (Res. 15).

Salonun ön kısmı bugün, yıkılan tavanın molozlarıyla dolu olduğu için, bu kısmın taban döşemesi hakkında kat'î bilgi ancak molozların temizlenmesinden sonra mümkün olabilecektir. Giriş mahallinin önündeki arka kısmın tabanı, devşirme olması muhtemel büyük blok mermer taşlarla yapılmıştır. Bugün bu taban yer yer bozulmuş ve molozla örtülmüş durumdadır.

Salona girişte, sağ tarafta, 6 no.lu merdiven sahanlığına geçen 0.90 m. açıklığındaki kapı, etrafındaki taşların düşmesi yüzünden bugün harap vaziyettedir (Res. 9). Kalıntılardan bu kapının da düz taş lentolu olduğunu ve kapı üzerindeki duvar yükünü hafifletmek için bu lentonun üzerinde 0.05 m. lik bir aralıktan sonra yine taştan bir düz kemer yapılmış olduğunu anlıyoruz. Salondan merdiven sahanlığına tek bir basamakla yükselerek girilmektedir.

Salonun kuzey doğu duvarında iki geçit bulunur. 3 no.lu odaya açılan ilk geçit, duvar kalınlığından dolayı kısa bir koridor görünümündedir. 1.00 m. açıklığındaki geçidin bugün yok olmuş olan kalın ahşap lentolarla geçilmiş olduğunu duvarın içindeki deliklerden ve tavandaki harç izlerinin şekillerinden anlıyoruz. Diğer geçit salonun dibinden binanın doğu köşesindeki mekâna açılmaktadır. Bu geçidin genişliği de yine 1.00 m. dir. Salonun ve giriş mahallinin tavan ve duvarları sıvandıktan sonra, üzeri griye boyanmış, daha sonraki bir devirde ilk sıvanın üzerine daha kaba dokulu bir kat sıva daha vurulmuştur. Bugün büyük bir kısmı dökülmüş olan bu ikinci kat sıvanın altından çıkan eski sıvanın üzerinde, kuzey doğu duvarının iki geçit arasında kalan kısmında, sıva henüz yumuşakken çivi ile yapılmış olduğu hissini veren birtakım "graffito" resimler görülmektedir. Bunlar 3-4 adet yelkenli ve kürekli gemi, bir kaç adet dağ keçisi ve geyik, bir de sarıklı sakallı ve bir deveyi yularından çeken tüccar veya levent görünüşlü bir adam resmidir ki bunlardan başka, salonun herhangi bir yerinde çini, alçı kabartma, fresk v.b. gibi herhangi bir süsleme veya kaplama gözükmemektedir¹⁶.

¹⁶ Zemin kat salonun kuzeydoğu duvarında görülen bu resimlerin stillerine bakarak bunların XV. - XVI. yüzyılda yapılmış olduklarına karar verebiliriz. Denizle devamlı olarak münasebeti olmuş olan bu bölgede "Graffito" gemi resim-

3 No.lu Mekân :

Esas girişin solundaki 1.00 m. genişliğinde, 2.35 m. uzunluğundaki ilk geçit, binanın kuzey doğu yönünde diklemesine yerleştirilmiş

leri başka tarihi binalarda da bulunmuştur (Bak. Seton Lloyd, D. Storm Rice - Alanya, Ankara 1964 S - 29). Res. 23 de görülen kürekli geminin çok eski örneklerinin bulunduğu ve kat'î bir şekilde tarihlenemeyeceği O.D.T.Ü. Mimarlık Fakültesi Restorasyon Bölümü öğretim üyelerinden graffito resim uzmanı Martin Weaver tarafından ifade edilmiştir.

Res. 24 de görülen eğri pruvalı ve çapraz halatlarla yelkeni kuvvetlendirilmiş gemi ise, VIII. asırda kuzey Avrupa'da Viking'ler tarafından kullanılan teknelere pek benzemektedir.

Res. 25 deki eğri pruvalı gemi en detaylı resim olması bakımından ilginçtir. Kıç tarafında Rodos kuşatmasına katılan Osmanlı savaş gemilerindekine benzeyen ve çok eski Yunan ve Roma gemilerinde kullanılan bir çadır veya tente bulunan bu geminin kavisli küpeştesinde görülen dikey çizgiler ahşap dikmeleri ifade etmektedir. Bu dikmeler ve eğri pruva Doğu Akdeniz tipi gemilerde bulunmadığı için, teknenin XV. veya XVI. yüzyıla ait bir Portekiz veya İspanyol ticaret gemisi (carrack) olması ihtimali kuvvetlidir.

Köşkün duvarlarında görülen bu ticaret gemilerinin resimleri Eski Syedre limanının Osmanlılar devrinde ticaret için kullanılmış olması ihtimalini akla getirmektedir. Nitekim 1912 senesine kadar Fransızların civardan gümüş, çinko, bakır, demir ve bilhassa kurşun ihraç ettikleri ve bunun için de bilhassa Anamur iskelesini kullanmış oldukları bilinmektedir.

Sivri külâhlı, sarıklı ve sivri sakallı bir tüccarla tek hörgüçlü ve yüklü bir deveyi ifade eden 26 no.lu resim bilhassa folklorik bilgi vermesi yönünden ilginçtir. Devecinin önden açık kaftanı, göğüs kısmındaki çapraz kuşakları ve pazubendi ile top kabzalı kılıcı zamanın giysilerinden örnekler olarak dikkati çekmektedir. Bugün İngiltere'de Philip Hofer Koleksiyonunda bulunan XVI. yüzyıla ait bir İran minyatüründe görülen deveci ile deve, Martin Weaver'in ifadesine göre bu graffito çizime pek benzemektedir. Yalnız, minyatürdeki külâh daha ziyade sivri bir sopaya benzemekte, türban ise kafa etrafını iyice sarmakta, sivri sakal yerine de o devirde çok yaygın olan bıyık bulunmaktadır. Bu minyatürde devenin başında görülen ufak kep ise, Sedre Köşkü'nün duvarındaki çizimde büyük bir kulağı andıran sivri bir külâh halini almıştır. Devecinin, bu civardaki kervan yollarını kullanan bir tüccar olduğu tahmin edilebilir yalnız bu tipin XVI. yüzyıla mı, yoksa daha eskiye mi ait olduğuna karar vermek biraz güçtür.

27 ve 28. no.lu resimlerde görülen geyik ve dağ keçisi çizimleri ise, kanımcabölgenin o zamanlar av hayvanları yönünden zengin olduğunu belirten işaretlerdir. İlginç bir şekilde soyutlandırılmış olan geyik bugün bu bölgede sadece Antalya'nın kuzey-batı kısmındaki ormanlarda bulunmaktadır. Dağ keçisine ise kuzeydeki dağlarda yine ender olarak rastlanmaktadır.

Duvarlarda hayvan resimlerinin görülmesi, binanın bu noktada bir av köşkü olarak yapılmış olması ihtimalini de akla getirmektedir

2.50 m × 4.85 m. boyutlarında, üzeri sivri beşik tonozlu, mahfuz ve oldukça karanlık bir odaya açılır. Bu odanın kuzey doğuya bakan dar cephesinde, iç açıklıkları 0.60 m. olan üç mazgal penceresi bulunmaktadır ki bu pencerelerden bir tanesi daha üstte, alttaki iki pencerenin tam orta noktasında yer almıştır. Duvarları ve tavanı, salon gibi sıvalı olan bu odada herhangi bir niş veya ocak yeri görülmemektedir.

4 No.lu Mekân :

Binanın doğu köşesinde bulunan 4 no.lu mekâna, salonun sol tarafında, dipte yer alan 1.00 m. açıklığında ve 2.10 m. uzunluğundaki geçitle erişilir, burası, 3.70 × 4.80 m. boyutlarında, üzeri yine sivri beşik tonozla örtülmüş ve 4.20 m. açıklığında, büyük bir sivri tuğla kemerle güney doğuya yönlendirilmiş bir eyvandır. 1.70 m. kalınlığındaki çift sıra tuğla kemerin alt sırasının iç taraftaki bir kısım tuğlaları dökülmüş durumdadır. Sedre çayı yönünde güzel bir manzarası olan eyvanın zamanında açık hava oturma odası veya balkon olarak kullanılmış olduğunu kabul edebiliriz. Eyvanın tabanı bugün toprak kaplı olduğu için, döşeme malzemesi hakkında kesin bir bilgiye sahip olamıyoruz. Duvarlar ve tavandaki sıvaların büyük bir kısmı halen dökülmüş vaziyettedir.

5 No.lu Mekân :

Binanın giriş kapısının solunda kuzey batı cephesine bitişik ayrı bir kitle görünümünde, iç ölçüleri 2.75 × 4.60 m. olan dikdörtgen planlı ve dışa açıklığı olmayan bir mekân vardır. İç sıvaları halen sağlam bir şekilde duran bu mekânın üstü sivri bir beşik tonozla örtülü, çatısı ise düz bir teras halindedir. Güney batı duvarının dış yüzünde giriş kapısı tarafına bakan 1.00 m. derinliğinde, 95 m. genişliğinde, üstü sivri kemerli bir niş bulunmaktadır. Bugün bu nişin arka duvarı yıkılmış olduğundan, buradan içeriye girmek imkânı vardır. Duvarlarının kalınlığı 1.80 m. yi bulan mekânın çatısında 0.50 m. × 0.50 m. büyüklüğünde muntazam bir delik gözükmektedir. Çatıdaki deliğe ve iç sıvalardaki su izlerine bakarak, burasının yağmur suyuyla doldurulan bir sarnıç olduğunu ve giriş kapısı yönündeki nişin içinde de eskiden çeşmesinin bulunduğunu kabul edebiliriz.

6 No.lu Mekân :

Salon girişinin sağında bulunan 0.90 m. açıklığındaki kapıdan geçilerek erişilen 6 no.lu mekân, zemin katı birinci kata bağliyan

merdivenin sahanlığıdır. Sahanlık, 0.90 m. açıklığında, üstü yekpare taş lentolu ve lento üzerine gelecek duvar yükünü hafifletmek için, 0.05 m. aralıktan sonra taştan bir düz kemerle geçilmiş ikinci bir kapı ile güney batı yönündeki yan bahçeye açıldığı için, 1.80 m. × 1.20 m. boyutlarında bir antre vazifesini de görmektedir. Sahanlığın üstü yine sivri bir beşik tonozla örtülmüş, merdiven üstünü örten tonoz ise bu tonozla kesişerek sahanlık üzerinde bir T tonoz meydana getirmiştir.

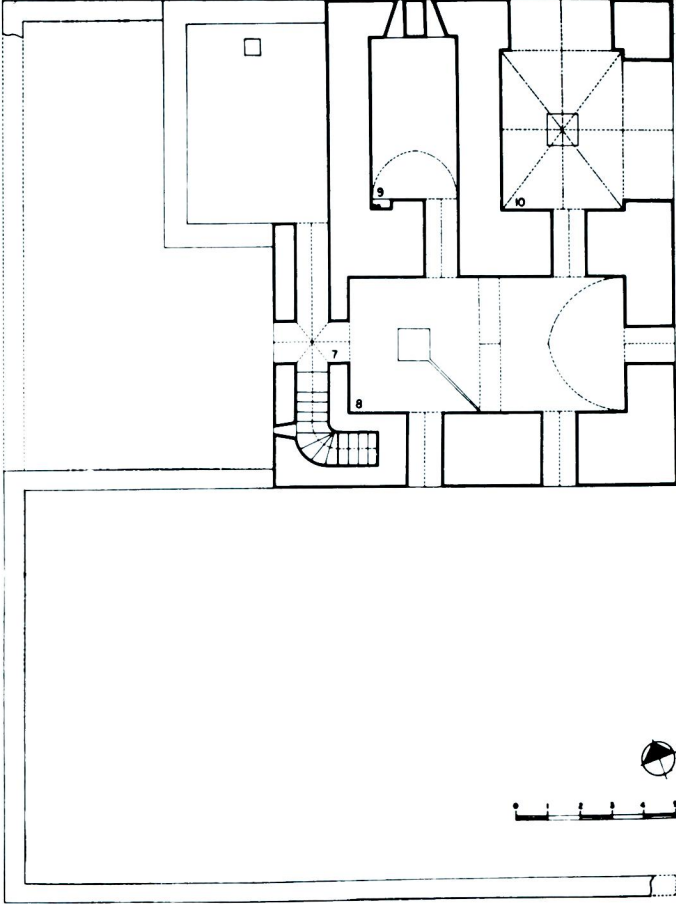
Antreye açılan her iki kapının 0.25 m. kalınlığında ve 0.15 m. derinliğinde kesme taştan yapılmış söveleri vardır.

Merdiven :

Zemin katı birinci kata bağlayan 0.30 m. yüksekliğinde 16 basamaktan ibaret merdiven, antreden başlayıp kuzey doğu istikametinde yükselmekte, binanın doğu ucunda yuvarlatılmış bir köşe meydana getirdikten sonra kuzey doğu yönünde yükselmeğe devam etmekte ve alt kattaki giriş kapısının tam üstünde birinci kata erişmektedir. Bir metre açıklığındaki merdiven boşluğu tamamen duvar içinde halledildiği için, binanın kuzeybatı ve güneybatı duvarlarının kalınlığı 2.30 m. yi bulmaktadır¹⁷. Yekpare taş basamaklardan yapılmış merdivenin üst örtüsü tuğla sivri beşik tonoz şeklindedir. Ancak, merdivenin yükseltisine uygun olarak bu örtü üç kısma ayrılarak kademelendirilmiştir (Resim. 10).

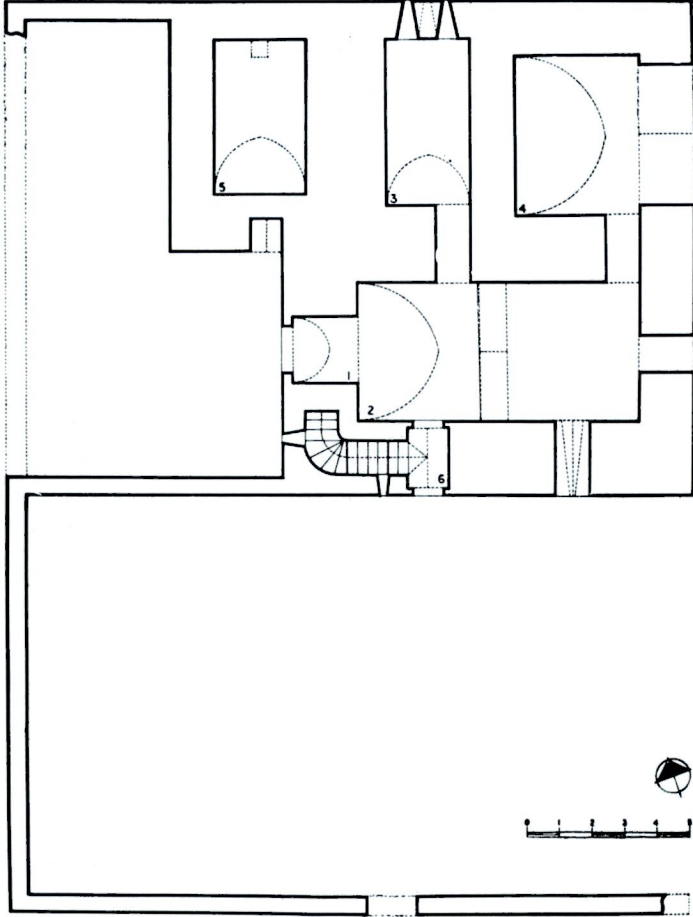
Merdivenin tonozlu tavanının en üst kademesi, kuzey batı duvarının içinde bulunmakta ve binanın doğu ucunda merdivenin yuvarlatılmış köşesine uygun bir kavis çizmektedir (Res. 11). Basamak genişlikleri yuvarlatılmış köşeye gelenler haricinde 0.30 m. dir. Yalnız birinci kata ulaşan son basamak 0.50 m. genişliğinde bir sahanlık halindedir. Merdiven boşluğu güneybatı yönünde iki ve kuzeybatı yönünde bir tane olmak üzere üç adet mazgal penceresi ile aydınlatılmaktadır. Merdiven boşluğunun duvarı ve tavanı da diğer odalar gibi sıvanmıştır.

¹⁷ Duvar içinde köşe dönerek halledilmiş bir merdiven örneğini yine Haydar Bey Köşkü'nün çatıya çıkan ufak merdiveninde görebiliyoruz (Bak. Şekil 3).

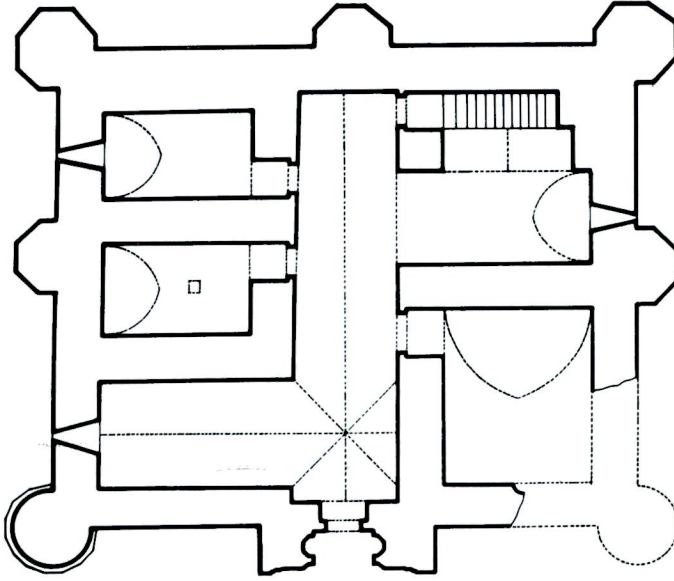


Şekil 1 — Sedre Kaseri, Zemin Kat Planı

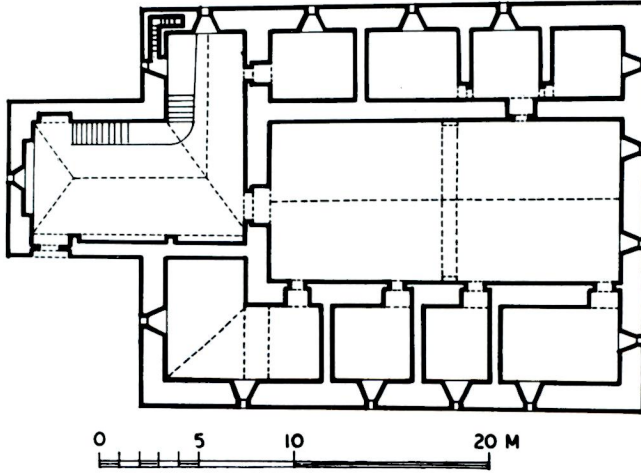
Y. Yavuz



Şekil 2 — Sedre Kasrı, Birinci Kat Planı

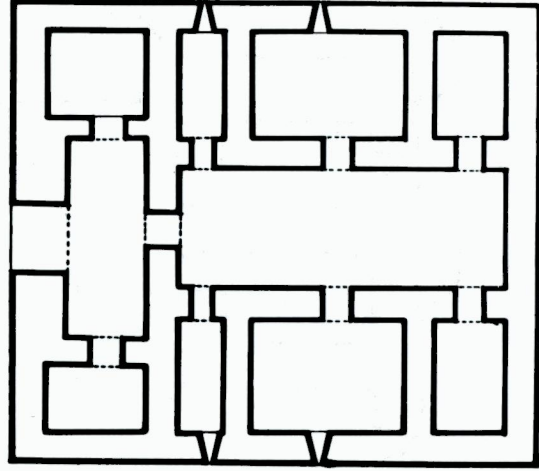


Şekil 3 — Erkelet, Hızır İlyas Kışku Planı (A. Tükel'den)

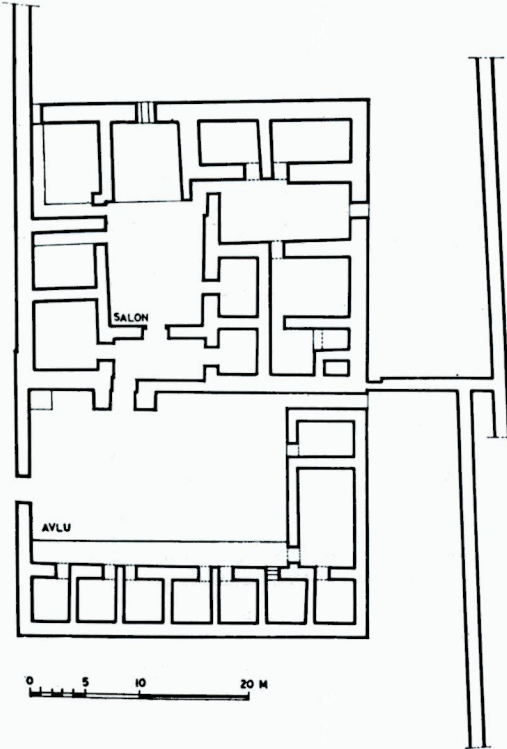
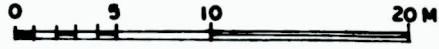


Şekil 4 — Kayseri, Haydar Bey Kışku Planı (A. Gabriel'den)

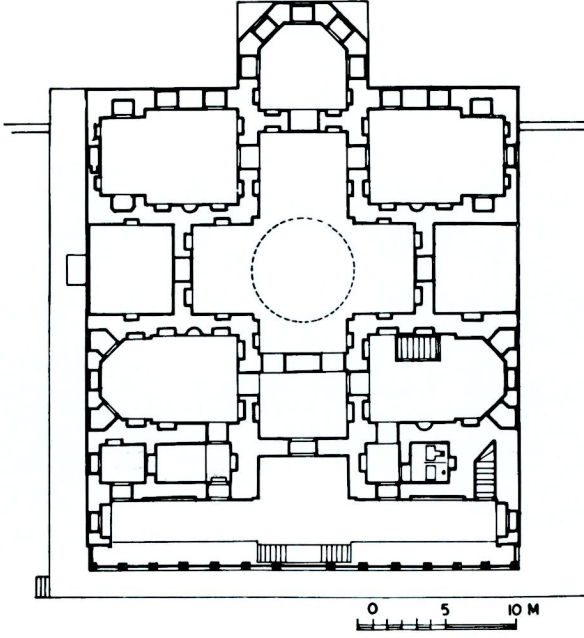
Y. Yavuz



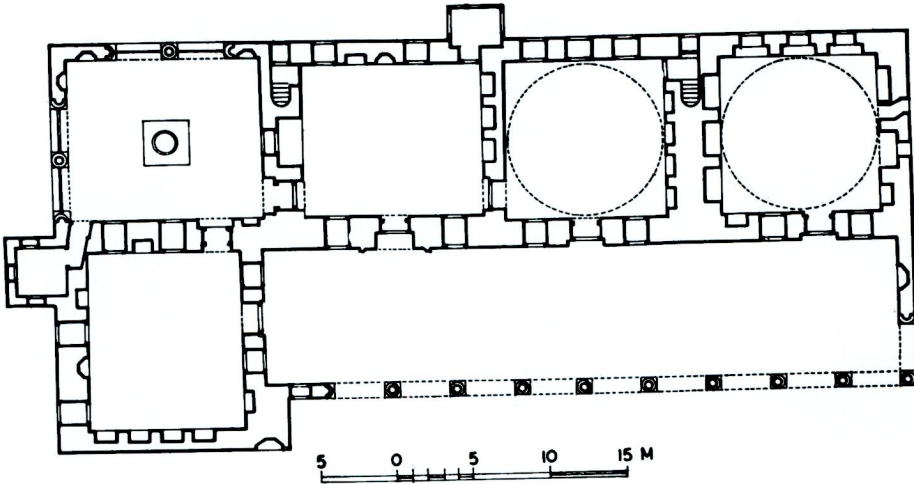
Şekil 5 — Kubad Ābad,
Küçük Saray Planı
(T. T. Rice'dan)



Şekil 6 — Kubad Ābad, Büyük
Saray Planı (K. Otto Dorn'dan)



Şekil 7 — İstanbul, Çinili Köşk Planı (E. H. Ayverdi'den)



Şekil 8 — İstanbul, Topkapı Sarayı, Fatih Köşkü Planı (E. H. Ayverdi'den)

Y. Yavuz



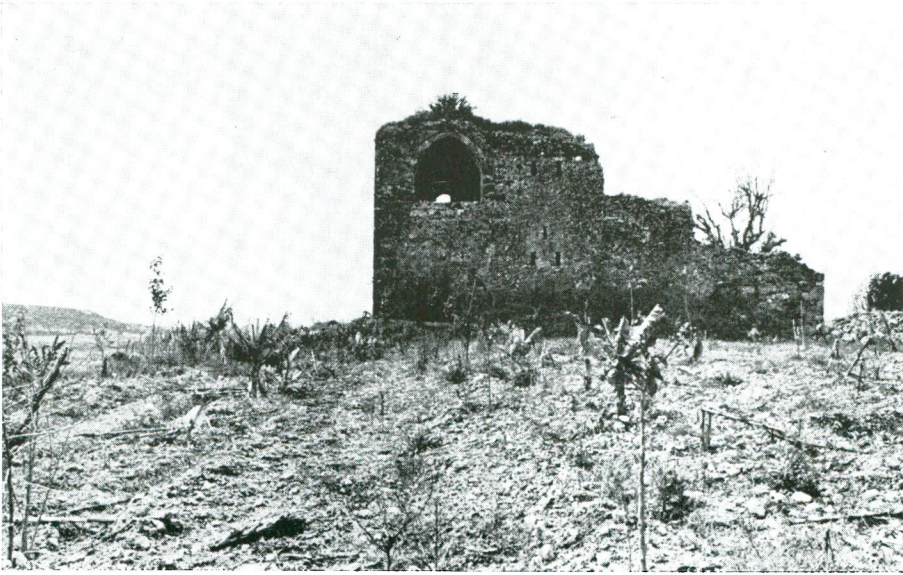
Resim 1 — Kuzey - Batı Görünüşü



Resim 2 — Güney - Batı Görünüşü



Resim 3 — Güneydoğu - Kuzeydoğu Görünüşü

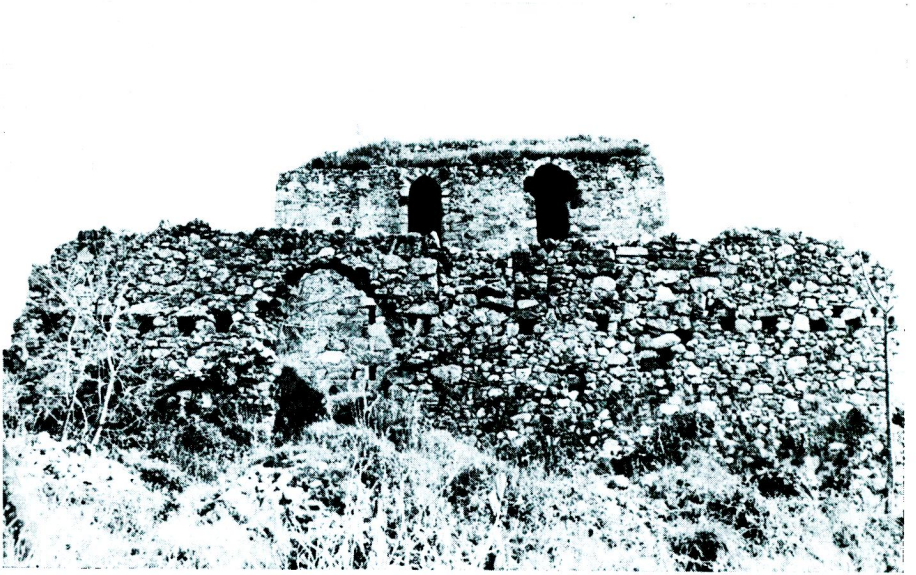


Resim 4 — Kuzeydoğu Görünüşü

Y. Yavuz



Resim 5 — Güneydoğu - Güneybatı Görünüşü ve Yan Bahçe Duvarı



Resim 6 — Güneybatı'dan Yan Bahçe Duvarının Görünüşü



Resim 7 — Zemin Kat Salonundan Girişin Görünüşü

Y. Yavuz



Resim 8 — Zemin Kat Salonunun Güneydoğuya Bakan Penceresi



Resim 10 — Merdivenin Güneybatı Duvarı İçinde
Kalan Kısımın Görünüşü ve Kavisli Köşe



Resim 9 — Zemin Katta Merdiven Başlangıç

Y. Yavuz



Resim 11 — Merdivenin Kuzeybatı Duvarı İçinde Kalan En Üst Kademesinin Tavanı.



Resim 12 — Sarnıç Damına Açılan Koridor



Resim 14 — Birinci Kat Salonunun Güneydoğu Yönü



Resim 13 — Birinci Kat Salonunun Giriş Yönü



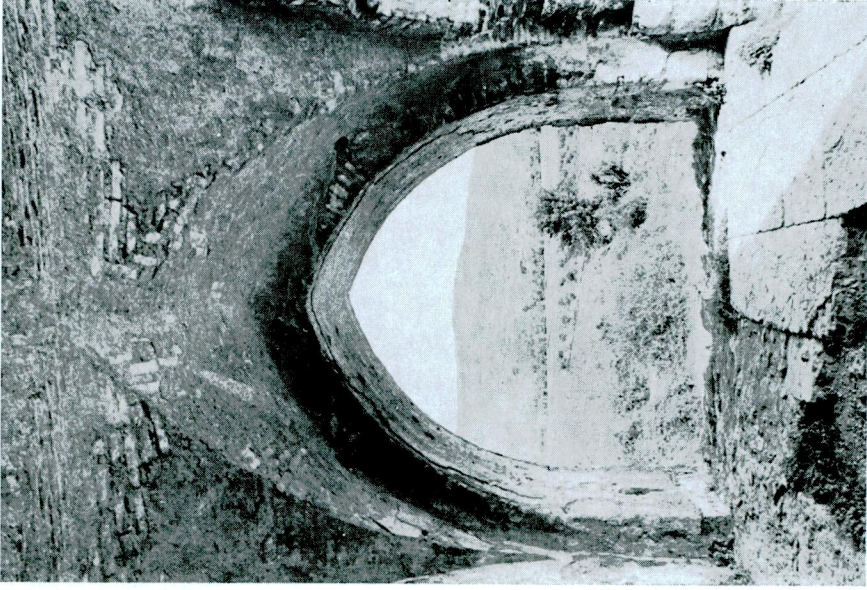
Resim 15 — Birinci Kat Döşemesinin Çökmüş Olan Ön Kısmından Görünüş ve Zemin Kattaki Güneybatı Yönüne Açılan Sivri Kemerli Mazgal Pencere

Y. Yavuz

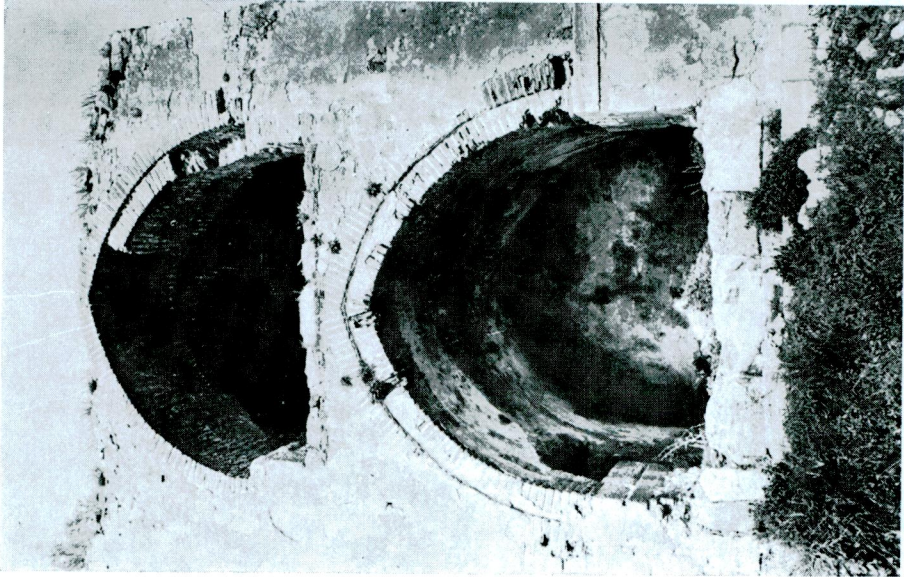


Resim 16 — Birinci Kat Salonunun Taban Döşemesi ve Havuzu

Y. Yavuz



Resim 18 — Birinci Kat Balkonundan Kuzeydođu Yönlüne Açılan Kemer

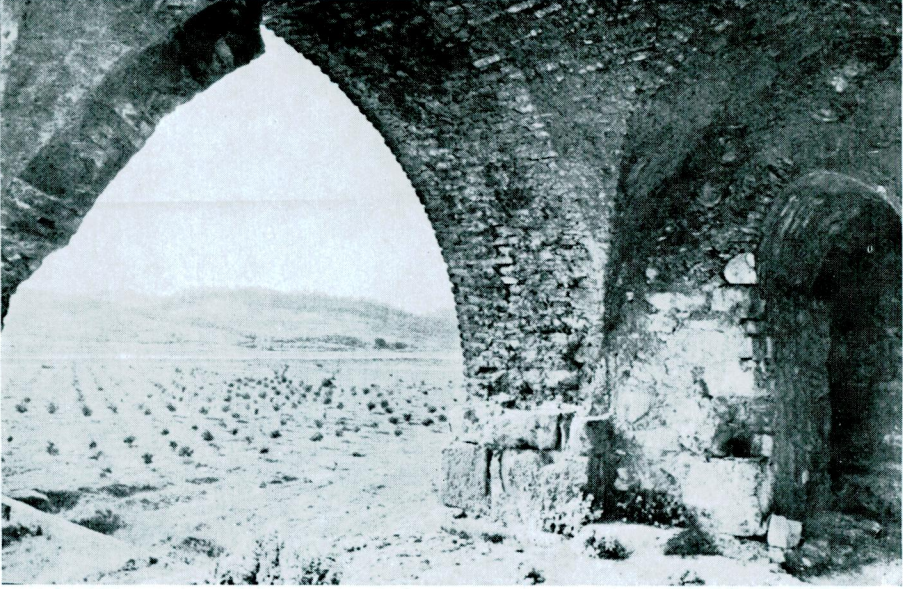


Resim 17 — Balkonların Güneydođu'dan Görünüşü

Y. Yavuz



Resim 19 — Birinci Kat Balkonunun Genel Görünüüü



Resim 20 — Birinci Kat Balkonundan Güneydoğuya Açılan Kemer

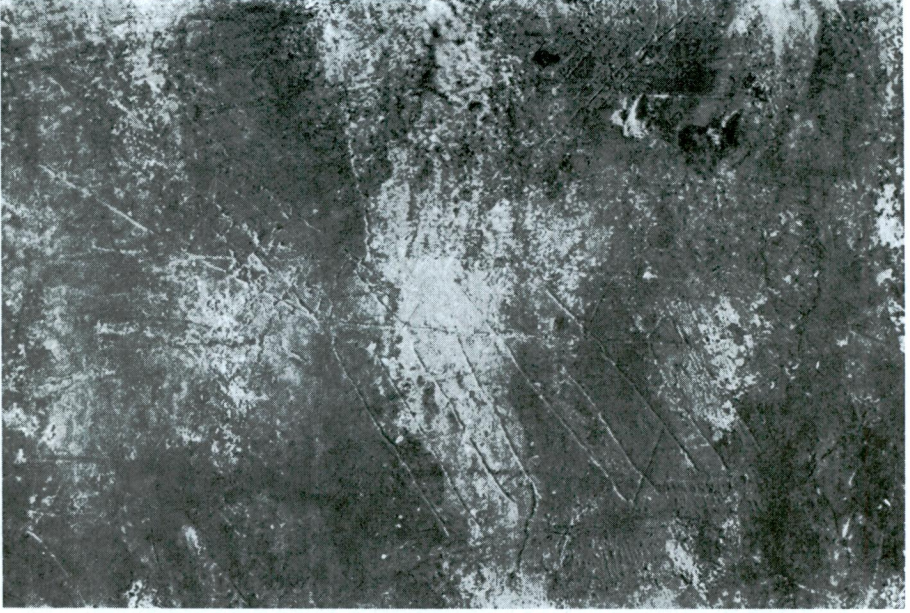


Resim 22 — Üst Kat Salonunun Güney - Doğudaki
Penceresinin İçindeki Delik Çatı Seviyesinden
Görünüşü



Resim 21 — Kuzey Batı Cephesindeki Ana
Giriş Kapısı

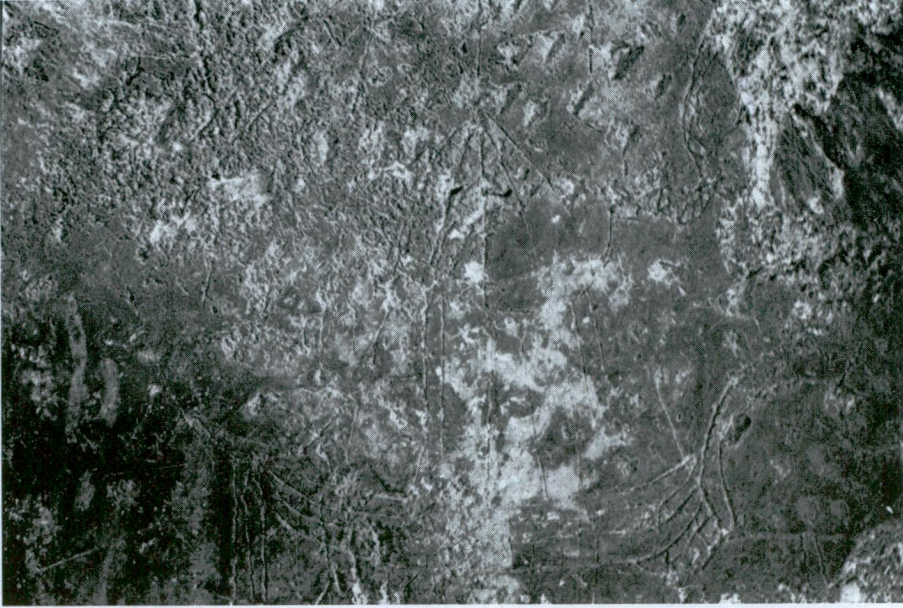
Y. Yavuz



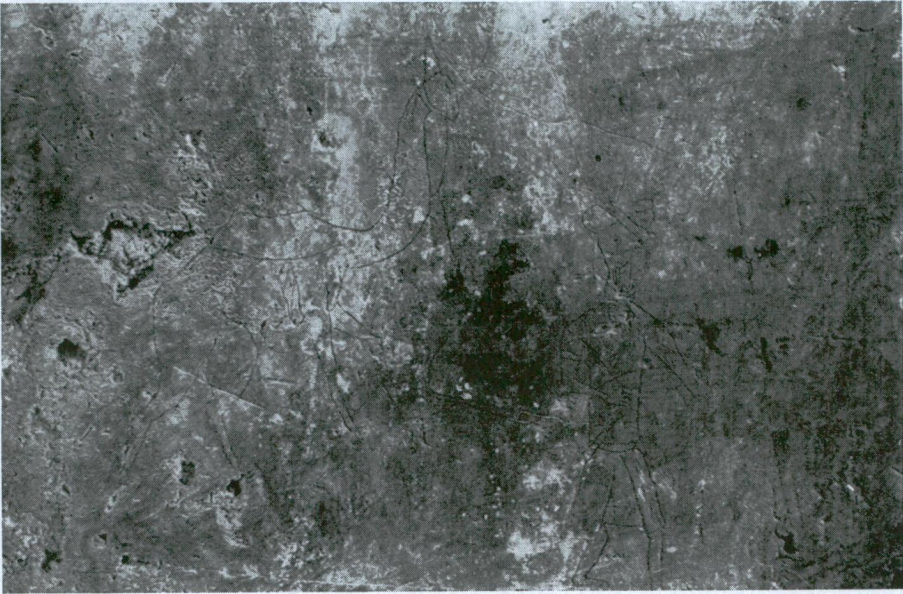
Resim 23 — Alt Kat Salonun Kuzey - Doğu Duvarındaki “Graffito”
resimlerden Kürekli Gemi



Resim 24 — VIII. Asır Kuzey Avrupa Tipi Gemi Resmi

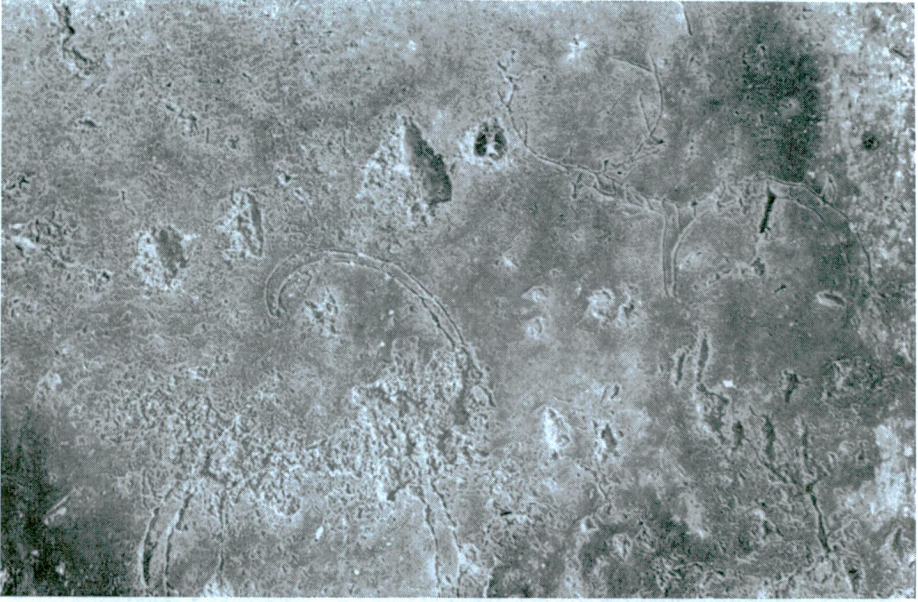


Resim 25 — 15. Yüzyıl Doğu Akdeniz Tipi Ticaret Gemisi (Carrack) Resmi

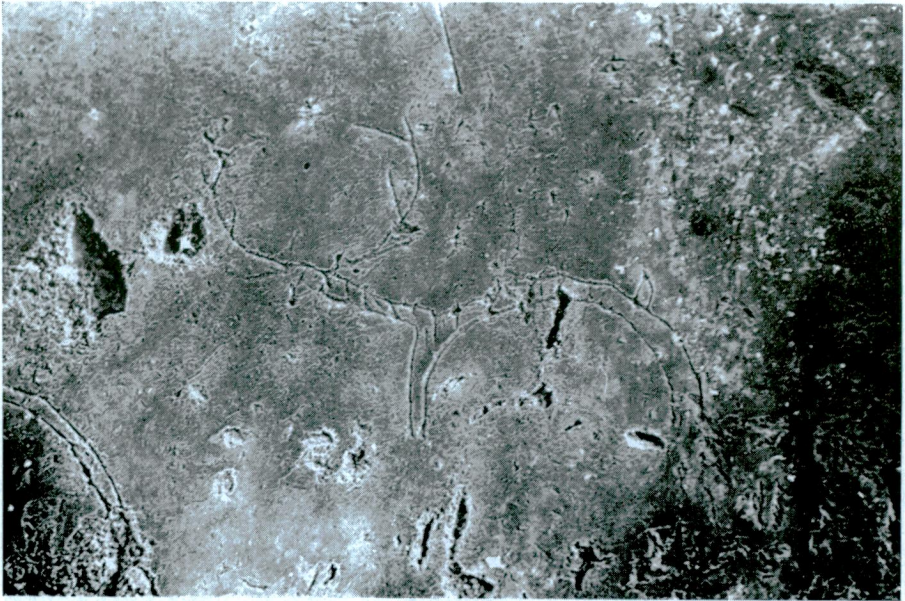


Resim 26 — Develi Adam Resmi

Y. Yavuz



Resim 27 — Dağ Keçisi ve Geyik Resimleri



Resim 28 — Resim 27'den Detay

BİRİNCİ KAT :**7 No.lu Mekân :**

Birinci katta merdivenin bittiği noktanın sağından 1.25 m. açıklıktaki bir kapı vasıtasıyla plan yönünden hemen hemen zemin katın aynı olan üst katın salonuna girilmektedir. Merdivenin solunda ise, kapı ile aynı ölçülere sahip bir pencere kuzey batı yönüne açılmaktadır.

Merdiven çıkışının tam karşısına rastlıyan 1.00 m. eninde ve 3.00 m. boyunda bir koridor zemin kattaki 5 no.lu mekânın düz damına geçit vermektedir. 0.65 m. genişliğinde duvar kalınlığı olan pencere ve kapının üstleri sivri beşik tonozlarla örtülü olup, bunlar koridorun ve merdivenin tonozlarıyla kesişip girişin tam üstünde ilginç bir çapraz tonoz meydana getirmektedirler (Res. 12). Sarıncın üzeri bugün otlarla kaplı olup, çevresi 0.75 m. kalınlığında ve 0.50 m. yüksekliğinde bir korkuluk duvarı ile çevrilmiştir. Evvelce büyük boy, blok taşlarla kaplı olduğu anlaşılan koridor ve giriş mekânının zemininde bugün sadece merdivenin önünde tek bir taş kalmıştır.

8 No.lu Mekân :

4. 15 × 8.65 m. boyutlarındaki üst kat salonuna kuzey batı yönünde bulunan 1.25 m. açıklığındaki kapıdan girilmektedir (Res. 13). Bu salonun güney batı duvarında, üzerleri sivri kemerli 1.05 m. eninde iki, nehre bakan güney doğu duvarında yine sivri kemerli 1.10 m. genişliğinde bir penceresi bulunmaktadır. Bu pencerenin kemerinin tam ortasında, çatıya açılan, tuğla ve taş ile örülmüş, bacaya benzeyen yuvarlak bir delik gözükmektedir (Res. 22). Güney batı pencerelerinden sağ taraftaki birincisi, alt katta bahçeye açılan kapının tam üzerine rastlamaktadır. Salonun üstü, alt kat salonunda olduğu gibi, yine sivri bir beşik tonozla örtülmüş, 0.65 m. eninde sivri bir kaburga kemeri salonu alt katta olduğu gibi ikiye bölmüştür. Duvarları ve tavanı sıvalı olan salonun güney doğu yönündeki ön kısmının döşemesi çökmüş vaziyettedir (Res. 14). Salonun arka kısmının döşemesi büyük boy mermer bloklarla yapılmıştır ve tam ortasında 1.00 m. × 1.00 m. ebadında bir havuz yeri göze çarpmaktadır. Havuz yerinin güney köşesinden başlayıp, güneye doğru salonu çaprazlamasına geçen ve kaburga kemeri güney batı duvarındaki başlangıç noktasının altında, duvar kenarında kaybolan, mermer yer döşemesine oyulmuş sığ bir su kanalı görülmektedir (Res. 16). Salonun girişe göre sol tarafındaki

kuzey doğu duvarında yine alt katta olduğu gibi iki geçit bulunmaktadır.

9 *No.lu Mekân :*

Üzeri sivri kemerli, 1.00 m. açıklığında ve 2.35 m. uzunluğundaki birinci geçit, alt kattaki küçük odanın üzerine rastlayan 2.70×4.95 m. boyutlarında, üzeri yine sivri beşik tonozla örtülü, kuzey doğu yönündeki kısa duvarında iç genişlikleri 0.70 m. lik iki mazgal penceresi bulunan oldukça karanlık bir odaya açılmaktadır. Geçidin bulunduğu duvarda 0.50 m. derinliğinde ve 0.60 m. genişliğinde bir nişi bulunan odanın tabanı bugün ince bir toprak tabakasıyla örtülüdür. Nişin içinde alt kata inen yan yana iki tane pişmiş topraktan künk görülmektedir ki, bunlar bu nişin zamanında çeşme olarak kullanılmış olması ihtimalini ortaya çıkarmaktadırlar. Odanın duvarları ve tavanı diğer mekânlarda olduğu gibi sıvalıdır.

10 *No.lu Mekân :*

Alt katın, doğu köşesinde bulunan 4 no.lu mekânın tam üzerine rastlayan 3.80×4.90 m. boyutlarındaki 10 no.lu mekâna üst kat salonunun ön kısmındaki 1.50 m. eninde, 2.10 m. uzunluğunda üstü tonozlu bir geçitten girilmektedir. Burasının 4.30 m. açıklığında 1.60 m. kalınlığında, iki sıra tuğladan örülmüş, sivri bir kemerle güneydoğuya ve dolayısıyla Sedre Çayına, 3.20 m. açıklığında, 1.60 m. kalınlığında yine çift kat tuğla ile örülmüş, bir sivri kemerle de kuzey doğuya, yani derinlemesine Sedre vadisine doğru yönlendirilmiş bir balkon olduğu anlaşılmaktadır (Res. 18-19). Üzeri tuğla ile örülmüş çapraz bir tonozla örtülü olan balkonun Sedre Çayı yönündeki kemerinin alttaki tuğla sırasının yarısı bugün dökülmüş vaziyettedir (Res. 20). Bilhassa kuzeydoğu yönünde derinlemesine vadiye ve arkadaki dağlara doğru nefis bir manzarası olan bu balkonun yer döşemesi, üst kat salonda olduğu gibi, büyük boy blok mermerlerden yapılmıştır. Bugün bir kısım taşları kaybolmuş olan bu döşemenin ortasında bir havuz yerinin bulunmuş olması ihtimal dahilindedir (Res. 18). Çünkü evvelce döşeme içinde gömülü olduğu belli olan pişmiş toprak künklerden yapılmış bir su yolu balkondan salona doğru gitmekte, geçitten geçtikten sonra salonun içinde sağa doğru kıvrılmakta ve daha sonra bugün yıkılmış olan döşeme içinde kaybolmaktadır. Ayrıca balkonun salon tarafındaki duvarının dibinde

salon yönünden gelen bir çift pişmiş topraktan künk daha görülmektedir. Balkonun evvelce sıvalı olduğu anlaşılan duvarlarında ve tavanında pek az sıva izi kalmıştır.

Zemin katta dışarıya açılan iki kapı ile, salondan merdiven sahanlığına açılan kapıdan başka hiçbir kapı veya pencere de söve görülmediği ve binanın ahşap aksamından hiçbir iz kalmadığı için, kapıların ve pencerelerin nasıl olduğu hakkında bir bilgi sahibi olamıyoruz.

Binada ocak, dolap nişi, v.b. elemanlar da görülmediği için, mutfak tuvalet v.s. gibi servis kısımlarının bina dışında halledilmiş ve bugün yıkılmış olduklarını kabul etmek gerekmektedir. Güneybatı yönündeki ufak bahçeyi çevreleyen bir kat yüksekliğindeki harap duvarlar kanımca bu tip servis binalarının varlığını işaretleyen kalıntılardır.

Moloz taş ile inşa edilmiş olan bu duvarlardan güneybatı yönünde kirli giriş yuvaları ile kemerli bir kapı görülmekte, kapının hemen sağında giriş yuvalarının üst seviyesinde ise, sonradan örüldüğü belli olan bir pencere bulunmaktadır (Res. 6).

SONUÇ :

Bugün Demirtaş bucağı sakinleri tarafından da köşk diye anılan binanın hakikî fonksiyonu ve yapılış tarihini yaklaşık olarak tesbit edebilmek için Anadolu'da ayakta duran veya üzerinde kazı yapılan XIII., XIV. yüzyıl yapılarını incelemek, bunlar üzerinde yapılan yayınları elden geçirmek faydalı olur.

Ernst Diez, Türklerin fethettikleri ülkelerde hazır buldukları ev tiplerini ele alıp bunları geliştirerek kendi yaşantılarına uygun hale getirdiklerinden bahseder¹⁸.

Friedrich Sarre ise Türklerin şehirlerde yaşadıkları zamanlar kerpiçten evler, köşkler, saraylar kurduklarını, bunları korumak için de etraflarını surla çevirdiklerini, Grünwedel'e dayanarak, kullanılan kerpiç ölçülerinin 46 cm × 23 cm × 14 cm olduğunu Eski Türk saray tiplerinin çadır geleneğine uygun olarak yuvarlak şekilli,

¹⁸ O. Aslanapa, E. Diez, Türk Sanatı Tercümesi, İstanbul S - 176. Prof. Diez, bu kitabında Anadolu evlerinin oturma odalarının önündeki revaklı avluları ile eski "Tarma" evine ve menşinde kulevarî çıkıntı yapan yan katları arasındaki giriş holü ile "bit hilani" evine dayandığını, çok defa her iki planın bir evde birleşik olarak bulunduğunu belirtir.

buna mukabil sonradan gelişen tiplerin dikdörtgen olduğunu söyler¹⁹.

Sarre'nin Konya Köşkü isimli kitabının tercümanı Şahabeddin Uzluk da, tercümeyle eklediği son sözde Sarre'yi tasdik ettikten sonra, yapılarda kullanılan malzemenin buldukları ortamın şartlarına tabi olduğunu, ormanlık arazide ahşap, ova gibi düz yerlerde ise kerpiç, tuğla ve taş kullanıldığını, mühim binaların şehrin yüksek yerlerinde inşa edildiğini, saray binalarının planlarının doğrudan doğruya Sünnî Medreselerinin planlarından örnek alınarak yapıldığını, bu medreselerin de orta avlusunun üstü açık ve üstü kapalı olmak üzere iki tip halinde geliştiğini, üstü açık avlulu medrese tipinden esinlenerek yapılan sarayların muhtemelen yazlık köşkler, diğerlerinin ise kışlık saraylar olarak kullanıldığını bildirir²⁰.

Bugün Anadolu'da 13 ve 14. yüzyıllarda saray veya köşk olarak kullanılmış pek az bina zamanımıza kadar gelebilmiştir. Bunların en mühimleri; Ani'deki İslâm devri sarayı, Erkilet'teki Hızır İlyas Köşkü, Kayseri'deki Haydar Bey Köşkü, Alâaddin Keykubad'a ait Kayseri yakınlarındaki Keykubadiye Sarayı ile Beyşehir Gölü kıyısındaki Kubad Âbad sarayları, Konya Aksaray'ındaki Kılıç Arslan'a ait olması muhtemel olan köşk ile, Konya sarayının ufak bir kısmı ve daha evvel bahsedilmiş olan Alanya civarındaki köşklere. Bunların sadece Erkilet'teki Hızır İlyas Köşkü ile, Kayseri'deki Haydar Bey Köşkü çatı örtüsü hakkında bilgi verecek kadar sağlam vaziyettedirler. Diğerleri ise, etraflı kazı yapılmasını gerektirecek ölçüde harap olmuşlardır. Bu yüzden plan ve kullanış yönünden yukarıda belirtilen yapılardan biraz daha değişik özellikler gösteren Sedre kasrının incelenmesi kanımca XIII. ve XIV. yüzyıl Anadolu sivil mimarisi hakkında yeni bilgiler getireceği için önemlidir.

İ. H. Konyalı, Alanya civarındaki Hasbahçe, Güleşan ve Sedre kasrılarının Selçuk prensleri veyahut Alâiye beyleri tarafından yapıldığını söylemektedir. Antalya vilâyeti tarihini yazan S. Fikri Erten ise, binanın Osmanlı devrine ait bir yapı olduğunu, kitabının 3. bölümünde şu satırlarla izah ediyor:

“Kargacık Köyü üstünde ve takriben 800 metre irtifada, güçlkle çıkılır bir tepe üzerinde geniş bir kal'a harabesi görülmektedir ki kapısı cenup sathı mailindedir. Kapıdan girildiğinde cesim bir

¹⁹ S. Uzluk, F. Sarre, Konya Köşkü Tercümesi, Ankara 1967 S-80, 82.

²⁰ Op. Cit., S - 103, 104.

binanın üst tarafında sütunlu bir cadde ve pek çok ebniye ve su mahzenleri mevcuttur. Bu harabeye ait deniz kenarında birçok bina enkazı görülmektedir ki ufak bir dalgakıran bulunması dolayısıyla bilâhare harabedekiler buraya inip ve sıkı olarak birçok binalar yaptıkları anlaşılıyor.

Burası eski Syedre şehridir.

Harabenin şark cephesinde ve tepenin altında Sedre köyü bulunmaktadır.

Tepenin altında 12.45 metre tulünde ve 15.12 metre arzında 2 katlı eski bina görülmektedir ki tarzı inşasından Osmanlı devrine ait olduğu anlaşılıyor²¹”.

Fikri Erten'in büyük bir inceleme ve karşılaştırma yapmadan verdiği bu kararı kabullenmek kanımca biraz güçtür. Binayı inşaat tekniği ve malzeme yönünden incelersek, Alanya ve civarındaki XIII. ve XIV. yüzyıl yapıları ile yakınlığı Osmanlı devri yapıları ile olan yakınlığından fazladır. Alanya içindeki Kızıl Kule ve Oba'daki medrese, Sedre'deki bina gibi duvarları devşirme taşla, üst yapıları ise büyük boyutlu tuğla ile inşa edilmiş yapılardır. Plan ve inşaat yönünden ise bina Güleşan ve Buzağı avlusu köşklerine pek benzer.

Konyalı, Karamanoğullarından Bedrüddin Mahmut'un dedesi Yusuf Beye atfettiği Güleşan kasrını tarif ederken bu iki katlı binanın 12.80 metre × 6.20 metre boyutlarında tamamen kesme taşdan yapılmış olduğunu, kapısının ve balkonunun, öndeki havuza baktığını, birinci katın sağında beşik örtülü geniş bir kısmın, solunda da daha küçük bir odanın bulunduğunu, bu kattan denize ve vadiye geniş pencereci bir balkonun açıldığını, kasrı ve teferruatını eskiden kalın bir duvarın çevrelediğini, bu duvarın batı tarafındaki mühim bir kısmı ile eski kapıcı odalarının ve kapısının hâlâ ayakta olduğunu belirtir²².

Aynı yazara göre Alanya'nın 6 km. doğusunda, Dim Çayı kenarındaki iki katlı Buzağı avlusu köşkü de plan itibariyle Güleşan'daki kasra çok benzer. Doğu-batı yönünde inşa edilmiş olan 12 m. × 8 m. boyutlarındaki binanın duvarları Güleşan kasrına nazaran daha kalındır. Üst katı yıkılmış olan kasrın kapısı kuzeye açılır. Sağda beşik örtülü uzun bir kısmı, solda ise yine beşik örtülü dar bir odası

²¹ S. Fikri Erten, Antalya Tarihi, İst. 1940 (3. kısım) S - 131.

²² İ. H. Konyalı, Alanya, İstanbul 1946, S - 355.

bulunan köşkün alt katından dışarıya mazgal şeklinde pencereler açılır. Üst katta da Dim Çayına ve Akdenize yönlendirilmiş balkonları bulunur²³.

İ. H. Konyalı'nın tariflerinden Alanya civarında yapılan XIII. ve XIV. yüzyıl köşklerinin Anadolu plâtosunda yapılanların aksine, balkonlar vasıtasıyla daha ziyade dışa dönük planlara sahip olduklarını anlıyor ve Sedre Çayı kenarındaki binanın da plan yönünden bu köşklere çok benzediğini müşahade edebiliyoruz. Kalın taş duvarlarla yapılmış bu iki katlı bina, Güleşan ve Buzacı avlusu köşklerinde olduğu gibi zemin katta sağda üzeri tonozlu uzun bir salon, solda yine tonozlu daha ufak bir oda ile çaya bakan bir eyvandan ibarettir ki aynı plan üst katta da tatbik edilmiştir.

Buna mukabil herhalde soğuk iklim bölgesinde bulunmasından dolayı Hızır İlyas ve Haydar Bey Köşkleri dışarıya daha ziyade ufak mazgal pencereleri ile bağlantılıdır ve odalar orta kısımlarında bulunan üstü kapalı avlulara açılırlar (Şekil 3-4). Orta Anadolu'da tatbik edilen bu plan anlayışını Beyşehir gölü kenarındaki Kubad Âbad sarayında da görüyoruz (Şekil 5-6).

Kazıları halen devam etmekte olan, Alâaddin Keykubad'a ait bu saray kompleksinde meydana çıkarılan ve büyük ve küçük saraylar diye adlandırılan iki binada da odalar daha ziyade ortalarındaki üzerleri kapalı avlulara dönüktürler. Küçük sarayın dışa bakan pencereleri Sedre'deki binanın küçük odalarında olduğu gibi mazgal delikleri şeklindedirler. Büyük saray'da Oluş Arık tarafından zemini taş levhalarla döşeli büyük bir tören salonu²⁴ olarak nitelendirilen orta mekâna yönlendirilmiş iç eyvanın dışa bakan penceresi ise bu binanın dışarı ile irtibat kuran yegâne önemli açıklığıdır. Selçuklu başkenti Konya dışında bir dinlenme, ve aynı zamanda devlet kışlağı Alanya-Antalya sahilleri ile başkent Konya arasında bir konaklama sarayı olarak inşa edilen Kubad Âbad sarayının yapılışı hakkında İbnî Bibi şu bilgiyi verir, "Sultan o zaman av emîri ve mimar olan Saadetin Köpek'e bu mevkiye şenliği cennetin harmanı ile beraber, safası "Sedeir" ve 'Havernak' sarayını geride bırakan bir bina yükseltilmesini emretti²⁵". Kubad Âbad sarayının, Alanya-Anamur

²³ Op. Cit., S - 361. Bu köşk bugün tamamen yıkılmış durumdadır.

²⁴ O. Arık, Kubad Âbad Sarayı, Ön Asya Dergisi, Cilt 4. Sayı 38.

²⁵ Uzluk, Feridun Nafiz, İbn-i Bibi, Anadolu Selçuklu Devleti Tarihi Tercümesi. S - 135.

arasındaki kalelerin alınmasından takriben bir veya iki sene sonra yani 1229-1230 senelerinde yapılmış olduğunu, İbni Bibî tarihinden çıkartmamız mümkündür. Göl kıyısında bir dinlenme ve muhtemelen av sarayı olarak inşa edilmiş olan bu binaların Alanya civarındaki köşkların aksine daha içe dönük olmalarını, burada iklimin, Akdeniz sahillerine nazaran daha sert olmasına bağlayabiliriz. Buna rağmen, Orta Anadolu'daki Selçuklu Saraylarının tamamen içe dönük olmadıklarını, Kazvinî'nin Nüzhet-ül Kulüb isimli eserinden Konyalı'nın tercüme etmiş olduğu bir kısımdan anlıyoruz. Kazvinî'ye göre, Konya 5. iklimdedir. Sultan Kılıç Aslan burada yontma taştan bir Kal'a yaptırmıştır, ve kal'ada kendisinin oturması için büyük bir eyvan da yükseltmiştir. Konya Kal'asının, herbirinin üstünde kale gibi müstahkem köşklar bulunan 12 tâk kapısı vardır²⁶.

F. Sarre 1907'de yıkılmış olan Konya Sarayının son köşkü üzerinde yaptığı incelemelerde, bu köşkün müstakil bir bina olmayıp, "çoktan ortadan kalkmış bulunan ihata duvarlarının çıkıntı ile köşeleri dik açılı 'Kaim-i zaviye' şeklindeki alt kısımlarının yekpare, yani doldurulmuş tuğla duvar halinde olduğunu" belirtir²⁷.

Bu tariften köşkün eski Konya iç surunun kulelerinden birinin üzerinde kurulmuş ve Kazvinî tarafından tarif edilen yapılardan biri olduğunu tahmin edebiliriz. Eyvan şeklinde büyük bir odadan ibaret olan köşkün 1311 tarihinde yazılmış olan Kazvinî'nin kitabında bahsi geçen Kılıç Aslan tarafından yaptırılmış eyvan olması da ihtimal dahilindedir. Böylece, Konya sarayının sur üzerinde balkon gibi inşa edilen eyvanlı köşküden Orta Anadolu'da da manzaraya hâkim yerlerde, dışa dönük eyvanları olan saraylar ve köşklar yapılmış olduğunu anlıyabiliyoruz.

Sedre'deki binanın da vadiye ve çaya dönük eyvanına ve üst balkonuna bakarak, bunun muhakkak konut olarak kullanılmış bir köşk veya kasır olduğuna karar vermek, kanımca doğru olur. Bugün binada üst kat salonunun nehre bakan penceresinin içinde görülen ve bacaya benzeyen deliğin haricinde hiçbir ocak ve baca yeri bulunmadığı için burasının sadece yazları dinlenmek veya civarda avlanmak için yapılmış olması pek muhtemeldir. Hattâ dış kapılarla iki katı ayıran merdiven sahanlığının kapısı haricindeki oda geçitlerinde

²⁶ İ. H. Konyalı, Karaman Tarihi, İstanbul 1967, S - 23.

²⁷ Ş. Uzluk, F. Sarre, Konya Köşkü Tercümesi, Ankara 1967 S. 4, 5.

kapı sövesi de bulunmadığı için, odalar arasındaki bağlantıların kapı olmadan sağlanmış olduğu da düşünülebilir. Binanın zemin katı ile Kubad Âbad sarayının orta mekânı arasında da ilginç bir benzerlik vardır. Oluş Arık tarafından taht yeri mahiyetinde, zemini tuğla döşeli bir yer olarak nitelendirilen ²⁸ tören salonu nihayetindeki içe dönük eyvan, orta mekândan bir basamak daha yüksekte bir seki şeklindedir (Şekil 5). Buna benzer bir durumu, Sedre'deki kasrın alt kat salonunun ön kısmının, bir basamakla yükseltilmesinden dolayı almış olduğu şekilde de görebiliyoruz. Bu ise, akla bu kasrın alt katının misafir kabulü için bir selâmlık şeklinde tertip edilmiş olması ihtimalini getirmektedir. Daha hususî yaşantıya ayrılmış olan üst kat irtibatı ise, merdiven sahanlığından alt kat salona açılan kapı vasıtası ile kesilmiş olabilir. Böylece güney batı yönünde planlanmış olması muhtemel olan müştemilât binalarından, bu yönde bahçeye açılan kapı vasıtasıyla birbirlerini rahatsız etmeden alt kata veya üst kata servis yapmak mümkün olabilmektedir.

Üst kat salonunun ve balkonunun ortalarında bulunan havuzlar, binaya civardaki bir kaynaktan veya çaydan su alınmış olduğunu göstermektedir²⁹. Bugün civarda yapılacak bir araştırma binaya gelen su yollarının ve kaynaklarının yerlerinin ortaya çıkartılması yönünden faydalı olabilir. Kasra bitişik su sarnıcının da her ihtimale karşı yağmur suyunu rezerv olarak saklamak için yapılmış olduğunu tahmin edebiliriz. Konyalı, Has Bahçedeki köşkü tarif ederken burada, kaynağın hemen yanında bulunan sarnıçların yağmur suyundan faydalanılarak doldurulduğunu ve bunların birer ihtiyat su haznesi olduğunu söyler³⁰.

²⁸ O. Arık, Kubad Âbad Sarayı, Ön Asya Dergisi, Cilt. 4, Sayı. 38.

²⁹ İslâm mimarisinde bilhassa İran ve Arap yarımadasında örnekleri pek çok görülen ve bugün Güneydoğu Anadolu'da ve Bursa, Malatya gibi suyu bol olan şehirlerdeki evlerde zamanımıza kadar gelmiş olan avlu içlerinde ve mühim odalarda kullanılan sığ havuzlara 13. ve 14. yüzyıl saray ve köşklerinden elimizde kalmış olanlarda pek rastlamıyoruz. Yalnız, Kubad Âbad sarayında büyük salon içine akar su alındığı Doç. Dr. Oluş Arık'ın aşağıdaki açıklamasından anlaşılmaktadır; "Civardaki dağlardan manzumeye su getirmek için kurulan su yolları da bu ilk kazı devresinde tesbit edilmiş; (Büyük Saray)'a giriş yeri ve avlunun bir köşesindeki ana taksimat yeri tesbit edilmiştir. Büyük salonun bir köşesinde su tesisatı sisteminin ince ve sağlam bir işçilikle yapılmış terracota (pişmiş toprak) kısımları yine in-situ olarak bulunmuştur (Doç. Dr. Oluş Arık, Kubad Âbad Sarayı - Ön Asya Dergisi - Cilt. 4, sayı 38.).

³⁰ İ. H. Konyalı, Alanya, İstanbul 1946, S - 339.

Böylece, bu bölgede akar suyun ve sarnıcın bir arada bulunmasının sadece Sedre kasrına ait bir özellik olmadığını anlıyoruz.

Planlama ve inşaat yönünden Gülefsan ve Buzağı avlusu köşklere ile büyük yakınlık gösteren Sedre kasrının, bunlarla çağdaş olduğunu kabul etmek kanımca yanlış olmaz. Kitabesi olmayan kasrın, yapı tekniği ve inşaat malzemesinden dolayı da XIII veya XIV. yüzyıla ait bir bina olması ihtimali kuvvetlidir. Selçuklulardan ve Beyliklerden sonra bütün Anadolu'yu ve İstanbulu ellerine geçirmiş olan Osmanlıların kendilerinden evvel yapmış olan sivil mimarî örneklerinin planlarını, Bizans'tan öğrendikleri ile birleştirerek yeni tip saraylar inşa ettiklerini biliyoruz. XV. yüzyıl sivil yapılarının en mühimlerinden biri olan ve 1472'de İstanbul'da Fatih Sultan Mehmet tarafından yaptırılan Çinili Köşk, iki tarafındaki dışa dönük eyvanlarına rağmen yine de daha ziyade üstü kapalı orta mekâna dönük, Selçuk devri Orta Anadolu saraylarını hatırlatan bir plana sahiptir (Şekil 7). Buna rağmen köşkün odaları ve orta salonu, büyük pencerelerle dışarıya ve manzaraya doğru açılmaktadır.

E. Diez'in korent nizamına çalan sütun başlıkları ve yuvarlak kemerlerle ilk bakışta yabancı bir tesir bıraktığını iddia ettiği,³¹ Topkapı Sarayında bugün hazine dairesi olan 2. Fatih Köşkü ise, odalar önündeki revaklı geçidi ve Boğaza ve Marmaraya hâkim pencereleri ile çok daha dışa dönük bir plan arz etmektedir ki, binanın kuzey-doğu köşesinde, ortasında fiskiyeli bir havuzu bulunan ve ikişer yuvarlak kemerle kuzeye ve doğuya açılan hayat, Sedre'deki Kasrın üst kat balkonuna plan yönünden şaşılacak derecede benzerdir (Şekil 8). Bu benzeriştikten de, Osmanlılardan evvel Anadolu'da yerleşen Türk kavimlerinin iklimin müsaait olduğu bölgelerde evlerini güzel manzaralı, suyu bol olan mevkilerde tabiata dönük olarak planladıkları ve bu anlayışın Osmanlılar devrinde de devam ettiği sonucunu çıkarabiliriz.

³¹ O. Aslanapa, E. Diez, Türk Sanatı Tercümesi, İstanbul, S-184.

