



بِمَقَامِ وَارِثَاوَةَ

لِقَوْلِ الْكَلْبِ الْوَيْدِي

لِقَوْلِ الْكَلْبِ الْوَيْدِي

وَمَا مِنْ عِلْمٍ إِلَّا فِيهِ نَسْرَةٌ

وَمَا مِنْ عِلْمٍ إِلَّا فِيهِ نَسْرَةٌ

TOPKAPI SARAYI AVRUPA PORSELENLERİ KOLEKSİYONU

Ömür Tufan*

Gönderilme Tarihi: 18.10.2022 - Kabul Tarihi: 02.11.2022

Özet

Topkapı Sarayı Avrupa Porselenleri Koleksiyonu'nda yaklaşık 5.000 adet obje bulunmaktadır. Bu eserler, yumuşak hamurlu ve sert hamurlu porselenler olarak iki ayrı grupta ele alınmıştır. Avrupa'nın farklı ülkelerinde üretilmiş, 15. yüzyıl ile 20. yüzyıl arasındaki döneme tarihlenen porselenlerden müteşekkil olan saray koleksiyonu, hem nicelik hem de çeşitlilik açısından son derece zengindir; ayrıca Avrupa porselen sanatının kronolojisini en iyi veren koleksiyon olma özelliği taşımaktadır. Sert hamurlu porselenler, 1710 yılından itibaren Almanya'da üretilmeye başlanmıştır. Bunu kronolojik sırayla Avusturya, İtalya, Fransa, Rusya, Polonya, Çekya, İngiltere, Hollanda, Macaristan ve İsveç gibi diğer Avrupa ülkeleri takip etmiştir. Sultan II. Abdülhamid'in himayesinde 1894'te Yıldız Sarayı bahçesinde kurulan Yıldız Çini Fabrika-i Hümayûnu ile Osmanlı Devleti de porselen üreten ülkeler arasına girmiştir. Osmanlı Devleti sert hamurlu porselen üretimini diğer ülkelerden daha geç gerçekleştirmiş olsa da Avrupadan diplomatik hediye olarak takdim edilen veya satın alınan porselenler, Topkapı Sarayı'nda farklı tarihlere ait nadide eserlerin bir arada görülebildiği zengin bir Avrupa Porselenleri Koleksiyonu'nun oluşumuna vesile olmuştur.

Anahtar kelimeler: Topkapı Sarayı, Meissen, Sévres, Viyana, Rusya, Polonya, Türk Kabı, Delft, Şerbetlik, Kahve Fincanı

THE EUROPEAN PORCELAINS COLLECTION IN TOPKAPI PALACE

Abstract

The European Porcelains Collection in Topkapı Palace comprises 5.000 objects. These artifacts are reviewed in two categories as soft-paste and hard-paste porcelains. The palace collection which includes porcelains manufactured in various countries of Europe and dated between the 15th and 20th centuries is highly rich in terms of both quantity and diversity. It's also the leading collection of its kind presenting the chronology of the art of European porcelains. The hard-paste porcelains were first manufactured in Germany in 1710 and then followed by other European countries which were according to chronological order Austria, Italy, France, Russia, Poland, Czechia, England, Holland, Hungary, and Sweden. Ottoman Empire became one of the porcelain manufacturing countries after the establishment of Yıldız Imperial Tile Factory under the patronage of Sultan Abdülhamid II in 1894 in the garden of Yıldız Palace. Though Ottoman Empire started manufacturing hard-paste porcelains later than other countries, porcelains presented as diplomatic gifts or bought from Europe culminated in a rich European Porcelains Collection in Topkapı Palace where rare objects dated from different periods can be seen all together.

Keywords: Topkapı Palace, Meissen, Sévres, Vienna, Russia, Poland, Turkish Ware, Delft, Sherbet Bowls, Coffee Cup

* Arkeolog, Uzak Doğu (Çin ve Japon) ve Avrupa Porselenleri Koleksiyonu ile Sofra Takımları Koleksiyonu Sorumlusu, Millî Saraylar, omurtufan@hotmail.com, ORCID No: 0000-0001-7669-6057

Topkapı Sarayı'nda yer alan Avrupa porselenleri, saray koleksiyonunun önemli bir bölümünü oluşturmaktadır. Avrupa Porselenleri Koleksiyonu, dönemin Avrupa ve Asya ülkelerindeki devlet yöneticilerine ait koleksiyonlarla kıyaslandığında çeşitlilik açısından birinci sırada gelmektedir. Çin ve Japonya'dan sonra Avrupa'da ilk olarak Almanya'da, 1710 yılında sert hamurlu porselen üretimi başlamıştır. Zamanla çeşitli Avrupa ülkeleri de Çin ve Japon porselenleri kalitesinde porselen imal etmeyi başarmıştır. Osmanlı Devleti'nin porselen üretiminde geç kalması, porselen üreten bütün ülkeler için önemli bir pazar hâline gelmesine sebep olmuştur. Bu durum, o zamanlar için dezavantaj gibi görünse de 20. yüzyılın başlarına kadar Çin, Japonya ve Avrupa'da üretilen her çeşit porselenin satın alınmasıyla sayısal ve çeşitlilik açısından dünyanın en zengin ve en nadir eserlerinden oluşan porselen koleksiyonu Topkapı Sarayı'na kazandırılmıştır. Ziyaretçilere Avrupa ülkelerine ait porselenleri bir arada görme imkânı sunan bu koleksiyon, günümüzde Topkapı Sarayı'nı dünya müzeleri arasında öncelikli olarak ziyaret edilmesi gereken bir müze konumuna getirmiştir. Osmanlı Devleti, farklı tarihlerde porselen üretimi için teşebbüslerde bulunmuş olsa da bu girişimler,

porselen üreticisi ülkeler arasında yer almasını sağlayamamıştır. İstanbul'da 1845-1875 yılları arasında Eser-i İstanbul damgalı porselenlerin üretilmesi sözü edilen girişimlere bir örnektir, ancak üretim ve pazar açısından İstanbul ile sınırlı kalmıştır. Sultan II. Abdülhamid'in himayesinde 1894'te Yıldız Sarayı bahçesinde kurulan Yıldız Çini Fabrika-i Hümayûnu ile Osmanlı Devleti de porselen üreten ülkeler zincirinde son halkadaki yerini almıştır.

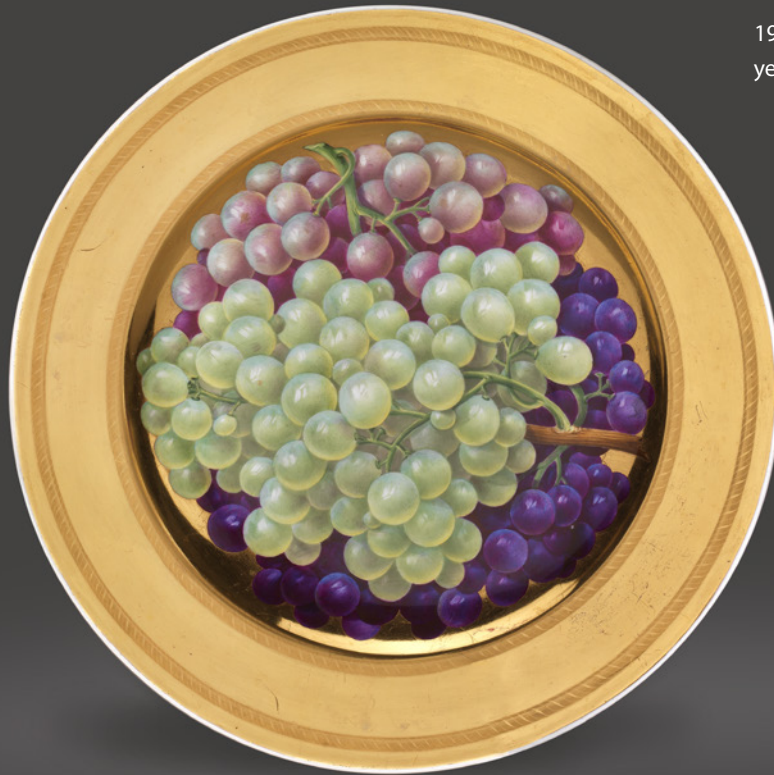
Almanya, Avusturya, Fransa, Macaristan, Çekya, İsveç, Polonya, Rusya, İngiltere, İtalya ve Hollanda gibi ülkeler 18. yüzyıldan 20. yüzyıla kadar Avrupa'da porselen üreten ülkelerin başında gelmiştir. Çin ve Japon porselenleri kalitesinde porselen üretmeye çalışan Avrupa ülkeleri henüz aynı kaliteyi yakalayamamış olsa da seramik, fayans gibi "yumuşak hamurlu porselen" olarak tabir edilen porselenleri üreterek Osmanlı pazarına satmıştır. Topkapı Sarayı'ndaki Avrupa Porselenleri Koleksiyonu yaklaşık 5.000 adet eserden müteşekkildir. Koleksiyonda Almanya, Avusturya ve Fransa'nın erken dönem ürettikleri sert hamurlu porselen örneklerinin yanı sıra Polonya, Hollanda, Fransa, İspanya, İngiltere, İtalya gibi ülkelerin yumuşak hamurlu porselenlerini de görmek mümkündür.

Salçalık ve kaşığı,
Alman, 19. yüzyıl,
K.P.M. damgalı,
yükseklik: 19 cm,
boy: 25 cm, en: 16 cm;
kaşık: 23 cm, TSM,
Env. No. 26/1570





Tabak, Alman,
19. yüzyıl, K.P.M. damgalı
yemek takımının parçası,
çap: 23 cm, TSM,
Env. No. 26/1597

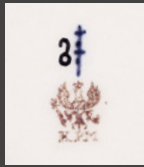


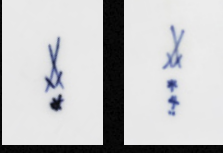
Tabak, Alman,
19. yüzyıl, K.P.M. damgalı
yemek takımının parçası,
çap: 24,5 cm, TSM,
Env. No. 26/4831

Tabak, Alman, 19. yüzyıl, K.P.M.
damgalı yemek takımının
parçası, çap: 24,5 cm, TSM,
Env. No. 26/4836



Tabak, Alman, 19. yüzyıl, K.P.M.
damgalı yemek takımının parçası,
çap: 24,5 cm, TSM,
Env. No. 26/4843





Leğen-ibrik, Alman, Meissen damgalı,
leğen yüksekliği:10 cm, leğen çapı:
35,5 cm, ibrik yüksekliği: 34 cm,
TSM, Env. No. 26/4660, 16/1180



Koleksiyonda yemek takımları, kahve takımları, şerbetlikler, aşurelikler, tatlı hokkaları, buhurdanlar, gülâbdanlar, koku şişeleri, nargile şişeleri, nevrüziyelikler, macun kâseleri, çorba ve hoşaf kâseleri, kapaklı ve kapaksız tabaklar, leğen-ibrik takımları, sofraya araç gereçleri ile 16-17. yüzyıllarda Osmanlı sarayında törenlerde ve gündelik hayatta kullanılan altın, gümüş, bakır ve tombak gibi madenî kapların porselenden yapılmış olanlarına denilen “Türk Kapları”, eserlerin çoğunluğunu oluşturmaktadır. Bunların dışında, Avrupa usulü yemek masası aksesuarları, çiçeklik, ekmeklik, yemek masası üstü dekoratif küçük şamdanlar, küçük ve büyük boy vazolarla şamdan ve duvar aplikleri de koleksiyonda yer almaktadır.

18. ve 19. yüzyıl Avrupa’sında porselen üretiminin başlaması, ülkelerin coğrafi konumları ve siyasi sınırları itibariyle farklılıklar göstermektedir. Topkapı Sarayı’ndaki Avrupa Porselenleri Koleksiyonu’nu oluşturan eserleri, Avrupa’daki ülkelerin günümüzdeki isimleriyle gruplandırmak, Avrupa porselenlerini anlamak açısından daha kolay olacaktır. Ülkelerin porselen üretim tarihleri değerlendirilirken, Topkapı Sarayı Koleksiyonu’nda bulunan eserlerin üretim tarihleri göz önüne alınmıştır. Sözü edilen eser grupları hakkında detaylı bilgi, kronolojik sıralama esas alınarak aşağıda verilmiştir.

Alman Porselenleri (Sert Hamurlu Porselen)

Avrupa kıtasında Çin ve Japon porselenleri kalitesinde ilk porselen üretimi 1710 yılında Almanya’da gerçekleşmiştir. Polonya Kralı ve Saksonya Prensi II. August’un himayesinde Almanya’da porselen üreten ilk kişi, kimyacı Johann Friedrich Böttger’dir. Topkapı Sarayı Koleksiyonu’ndaki Avrupa porselenlerinin erken dönem ürünleri, genellikle Osmanlı kültürünü yansıtan ve “Türk Kapları” adı verilen objelerden oluşmaktadır. Osmanlı pazarı için üretilen, sultan ve saray halkına diplomatik hediye olarak da gönderilen erken dönem Alman porselenleri, genellikle Osmanlı sarayında gündelik hayatta kullanılan metal eşyaların porselenden

yapılmışları olarak saray koleksiyonuna girmiştir. Sözü edilen ürünler, erken dönem Meissen damgalı porselenler, Türk kahve takımları,¹ leğen-ibrik takımları,² nargile şişeleri,³ kahve fincanları,⁴ kahve ibriği,⁵ tatlı hokkası,⁶ gülâbdan,⁷ buhurdan,⁸ şerbetlik,⁹ şerbet kupaları,¹⁰ şekerlik, kapaklı ve kapaksız kâseler,¹¹ kapaklı ve kapaksız tabaklar,¹² hoşaflik, çorbalık kâse,¹³ masa üstü porselen saat,¹⁴ kişisel bakım seti¹⁵ ve sabunluktur.¹⁶

19. yüzyılın ortalarından itibaren Osmanlı sarayında, Avrupa yeme-içme kültürüne uygun düzenlenen sofralarda aynı renk ve desende yapılmış yüzlerce tabak, çanak, kâse, tuzluk, sosluk, çorbalık; büyük, küçük ve orta boy ana yemek tabakları ile kahve ve çay fincanlarından oluşan, sayıları binleri bulan zengin yemek takımları kullanılmıştır. Koleksiyonda önemli bir bölümü oluşturan Alman yemek takımlarının üzerlerinde K.P.M. (Königliche Porzellan-Manufaktur) damgası görülmektedir.¹⁷ Meissen damgalı porselenler ise daha ziyade “Türk Kapları” formunda yapılmış eserlerden oluşmaktadır. Alman porselen

- 1 Meissen damgalı kahve takımları, TSM, Env. No. 26/4569-4556, 26/4535-4556, 26/4599-4619, 26/4621-4625.
- 2 İbrik, TSM, Env. No. 26/4659; Meissen damgalı leğen-ibrik takımı, TSM, Env. No. 16/1811.
- 3 Meissen damgalı nargile şişesi, TSM, Env. No. 26/1624.
- 4 Osmanlıca yazılı kahve fincanı, TSM, Env. No. 26/5057, 5059, 5062, 5063, 5064.
- 5 Meissen damgalı kahve ibriği (kahvedan), TSM, Env. No. 26/4565.
- 6 Tatlı hokkası takımı, TSM, Env. No. 16/447.
- 7 Gülâbdan, TSM, Env. No. 26/4673.
- 8 Buhurdan, TSM, Env. No. 26/4670, 4671, 4672.
- 9 Meissen damgalı şekerlik, TSM, Env. No. 26/4563.
- 10 Maşrapa, TSM, Env. No. 26/4641, 26/4640.
- 11 Kâse, TSM, Env. No. 16/748, 749, 750.
- 12 Meissen damgalı kapaklı tabak, sahan, Türk Kabı, TSM, Env. No. 16/671, 673.
- 13 Meissen damgalı hoşaflik, çorbalık kâse, TSM, Env. No. 26/4656.
- 14 Masa üstü saat, TSM, Env. No. 26/4741, 26/4708.
- 15 Kişisel bakım seti, TSM, Env. No. 16/703, 704, 705, 706, 707, 708, 709.
- 16 Meissen damgalı Kakiemon taklidi sabunluk, TSM, Env. No. 16/734.
- 17 K.P.M. damgalı yemek takımı, TSM, Env. No. 26/1561-1612.

atölyeleri ve fabrikalarının zaman içinde el değiştirmiş olması, dönemin porselen sanatçılarının katkıları ve ülkenin porselen üretim politikasını yönlendirerek porselen imalatını destekleyen kralların etkisi ile Alman porselenleri sürekli gelişerek teknik, form ve desenlerinde değişikliklere uğramıştır. Alman porselenlerinin yüzyıllar içindeki gelişimini Topkapı Sarayı'ndaki Avrupa Porselenleri Koleksiyonu'nda gözlemlemek mümkündür. Koleksiyondaki Alman porselenleri; Meissen, Dresden, Höchst, Berlin, Frankenthal, Nymphenburg, K.P.M. (Königliche Porzellan-Manufaktur) damgalı porselenlerden oluşmaktadır.

Meissen damgalı porselenler, Alman yapımı porselenlerin içinde önemli bir yer tutmaktadır. Koleksiyonda 1717 yılına tarihlenen erken dönem Meissen porselenlerinden örnekler vardır. Ayrıca dekoratör Johann Greger Höroldt dönemi (1719-1731), figür modelisti Joachim Kandler dönemi (1731-1740), Meissen porselenlerinde yeni bir akım olan rokoko dönemi (1740-1763) ve Kont Marcolini döneminde (1774-1814) yapılmış Meissen damgalı porselenler mevcuttur. Topkapı Sarayı'nda bulunan Meissen porselenleri form, desen ve işlev olarak genellikle Osmanlı kültürüne uygun şekilde yapılmıştır. Hatta 18. yüzyılda Avrupa kültürüne yabancı olup Osmanlı sarayının günlük yaşamında kullanılan altın, gümüş, bakır, tombak gibi madenî eşyalar model alınmıştır. Koleksiyondaki Meissen damgalı porselen objeler ile saraydaki madenî kapların benzerliği bunun göstergesidir. Leğen-ibrik takımı, Türk kahvesi takımı, gülâbdan, buhurdan, tabak ve kâseler belli başlı objelerdir.

Koleksiyonda ikinci grup Alman porselenlerini K.P.M. (Königliche Porzellan-Manufaktur) damgalı Berlin porselenleri oluşturmaktadır. Berlin Porselen Fabrikası, 1751 yılında kurulmuş ve 1757 yılına kadar üretime devam etmiştir. 1763'te Büyük Friedrich tarafından satın alınan ve kraliyet adına imalat yapmaya başlayan fabrika, K.P.M. (Königliche Porzellan-Manufaktur) adını almış ve kısa sürede Almanya'nın en prestijli porselen markası olmuştur. Topkapı Sarayı'na diplomatik hediye olarak gönderilen K.P.M. damgalı bir

yemek takımının¹⁸ bazı parçaları, sarayın mutfak binalarında, "19. Yüzyıl" olarak adlandırılan sergi salonunda teşhir edilmektedir. K.P.M. damgalı kahve takımı,¹⁹ meyvelik,²⁰ sosluk ve Avrupa usulü sofrta takımları da bu grupta yer almaktadır. Tallibart imzalı, 1857 tarihli bir porselen saat ve bir çift şamdan,²¹ koleksiyonun en güzel eserleri arasındadır.

Koleksiyondaki üçüncü grup Alman porselenleri, Mainz Prensiği sınırları içinde 1746 yılında faaliyete başlayan Höchst Porselen Fabrikası'nın ürünleridir. Fabrikanın baş modelcisi olan Johann Peter Mechior'in (1742-1825) yaptığı, 1770 tarihli, at üzerinde Türk süvarisini²² tasvir eden biblo, koleksiyonun dikkat çeken bir eseridir.

Nymphenburg Porselen Fabrikası'nda 1769-1774 yılları arasında üretilen porselenler, koleksiyondaki Alman porselenlerinin dördüncü grubunu oluşturmaktadır. Bavyera Kralı'nın oğlunun Sultan II. Mahmud'a (1808-1839) 1837'de diplomatik hediye olarak gönderdiği "Nymphenburg Vazosu"²³ koleksiyonun en önemli eserlerindedir. Vazonun üzerine bir araya toplanmış ordu mensupları resmedilmiştir. Resmin altına altın yıldızla "Carl Heizman Inv: et pink munchen 1836"²⁴ yazılmıştır.

18 K.P.M. damgalı yemek takımı, TSM, Env. No. 26/1561-1612.

19 K.P.M. damgalı kahve takımı, TSM, Env. No. 26/4728-5004.

20 K.P.M. damgalı meyvelik, TSM, Env. No. 26/1613.

21 Şamdan, TSM, Env. No. 26/4739, 4740; Saat, TSM, Env. No. 26/4741.

22 At üstünde Türk süvarisi biblosu, TSM, Env. No. 26/5124.

23 Nymphenburg vazo, TSM, Env. No. 26/4926.

24 Nymphenburg vazo, TSM, Env. No. 26/4926.



Kahve takımı, Alman, Meissen damgalı, Marcolini dönemi;
tepsi, fincan tabağı, sütlük, şekerlik, kaşık, çaydanlık,
kahvedan, tatlı hokkası; tepsi boyu: 34 cm, tepsi eni: 26 cm,
TSM, Env. No. 26/4559-4565, 4568, 4570, 4594, 4598





Leğen-ibrik, Avusturya, Viyana, 1735 civarı, Claudius du Paquier,
leğen yüksekliği: 9 cm, leğen çapı: 34 cm, ibrik yüksekliği: 34,5 cm, ibrik çapı: 33,5 cm, TSM, Env. No. 16/1183, 16/773



Tabak, Viyana, 19. yüzyıl, soğuk damgalı yemek takımının parçası, çap: 24 cm, TSM, Env. No. 26/1542-1543

Avusturya Porselenleri (Sert Hamurlu Porselen)

Avusturya'nın başkenti Viyana'da Claude Innocent du Paquier tarafından 1717 yılında kurulan ilk porselen fabrikası, 1718 yılında faaliyete geçmiştir. Koleksiyondaki kahve fincanları ve takımları, leğen-ibrik, gülâbdan, buhurdan, kâse ve tabaklar, desen ve form olarak Osmanlı saray kültürüne uygun yapılmış eserlerdir.²⁵ Viyana porselenlerinin ilk örneklerinden 1730 tarihli leğen,²⁶ ibrik²⁷ ve masa üstü yemek servis seti, koleksiyonun önemli eserlerindendir. Paquier dönemine ait porselen leğen-ibrik takımında gerek formu gerek bezemeleriyle geleneksel Türk leğen-ibriğinin model alınmış olması, Osmanlı sarayı için özel olarak tasarlandığını ortaya koymaktadır. Sarayın arşiv belgelerinden anlaşıldığına göre, Viyana damgalı bu takım, Avrupa Porselenleri Koleksiyonu'na Topkapı Sarayı Hazine Bölümü'nden intikal etmiştir. Yine aynı dönemde yapılmış olan masa üstü sini,²⁸ Avusturya'nın erken dönemde yapılmış porselenlerine örnek teşkil etmektedir. Viyana Porselen Fabrikası'nın imalatı olan 1793 tarihli leğen-ibrik ise işlev ve form olarak Türk leğen-ibriklerine benzese de desen ve

tasarım olarak daha ziyade Avusturya işi olup saray koleksiyonuna Sultan III. Selim döneminde girmiştir.²⁹ 1795 tarihli bir çift kapaklı kavanozdan³⁰ biri, Osmanlı saray atölyelerinde şerbetliğe dönüştürülmüştür.³¹ Koleksiyondaki Viyana damgalı porselen grubunda "Türk Kabı" adı verilen 1798 tarihli kapaklı sahanlar³² ve 1799 tarihli kapaklı kâselerin³³ yanı sıra çok sayıda kahve fincanı,³⁴ şerbet sürahisini,³⁵ kahve servis tepsisi,³⁶ kapaklı ve kapaksız kâse,³⁷ kapaklı ve kapaksız sahan,³⁸ tabak,³⁹ servis tepsisi,⁴⁰ küçük kavanoz⁴¹ ve nargile şişesi⁴² bulunmaktadır.

25 Ömür Tufan, "Osmanlı Sarayının Porselenleri ve Avrupada İmalathaneler", *Osmanlı Sarayında Avrupa Porselenleri*, İstanbul: Sakıp Sabancı Müzesi Yayınları, 2005, 25.

26 Leğen, TSM, Env. No. 16/1183.

27 İbrik, TSM, Env. No. 16/773.

28 Masa üstü kabare, TSM, Env. No. 16/76.

29 Tufan, "Osmanlı Sarayının Porselenleri ve Avrupada İmalathaneler", 48.

30 Kapaklı kavanoz, TSM, Env. No. 16/718.

31 Şerbetliğe dönüştürülmüş kapaklı kavanoz, TSM, Env. No. 16/717.

32 Kapaklı sahan, TSM, Env. No. 16/682.

33 Kapaklı kâse, TSM, Env. No. 26/4752.

34 Viyana damgalı kahve fincanları, TSM, Env. No. 26/2656, 4824, 4825, 4823, 5067, 4827, 4826, 5065, 5066, 4824, 16/775, 736, 776.

35 Viyana damgalı şerbet sürahisini, TSM, Env. No. 26/4769.

36 Kahve tepsisi, TSM, Env. No. 26/4819, 4820.

37 Viyana damgalı kapaklı kâse, TSM, Env. No. 26/4794, 4792, 4795.

38 Viyana damgalı kapaklı sahan, TSM, Env. No. 26/4787.

39 Viyana damgalı tabak, TSM, Env. No. 26/4767, 4768, 4763, 4781, 16/725, 674, 701.

40 Viyana damgalı servis tepsisi, TSM, Env. No. 26/4820, 4819.

41 Viyana damgalı küçük kavanoz, TSM, Env. No. 26/4806, 4799.

42 Viyana damgalı nargile şişesi, TSM, Env. No. 26/4788.

İtalya Porselenleri (Yumuşak Hamurlu Porselen)

İtalya'nın Floransa şehrindeki Medici atölyelerinde 16. yüzyılın sonlarında yumuşak hamurlu porselen üretilmiştir. Ancak 1720 yılında Francesco Vezzi, Venedik'te bir porselen fabrikası kuruncaya dek İtalya'da önemli ölçüde porselen üretimi yapılmamıştır. Vezzi Porselen Fabrikası'nın ürünlerinde Avusturya porselen sanatının etkisi hâkimdir. Vezzi, fabrikanın kuruluşundan bir yıl önce Viyana'ya gitmiş ve Paquier'in fabrikasında görevli asistanlardan biri olan Christoph Conrda Hunger'i Venedik'e getirerek Vezzi Porselen Fabrikası'nda teknik uzman olarak görevlendirmiştir. Sert hamurlu porselen üreten fabrika, 1720-1727 yılları arasında, yalnızca yedi yıl üretim yapabildiği.

Marquis Carlo Ginori, 1735 yılında Floransa yakınlarındaki Doccia'da bulunan arazisinde bir porselen fabrikası kurmuştur. Ürünlerinde Alman Meissen porselenlerinin etkisi görülen fabrika, 1737 yılında sert hamurlu porselen üretimine başlamıştır. Doccia Porselen Fabrikası'nda 1760'larda porselenin gri tonunu kapatan ve ışık geçirmeyen (opak)⁴³ süt beyazı bir yüzey keşfedilmiş, böylece "Tuscananın açık teni" adı verilen beyaz porselen ortaya çıkmıştır. Sözü edilen yıllarda bu porselenler, çoğunlukla "tulipano" adı verilen yapay çiçek desenleriyle süslenmiştir. Günümüzde "İtalyan Meyveleri" olarak adlandırılan seri, bu dönemde satışa sunulmuştur.⁴⁴

Koleksiyonda yumuşak hamurlu porselenden matara,⁴⁵ kapaklı ve kapaksız tabak,⁴⁶ hokka,⁴⁷ berber

leğeni,⁴⁸ çiçeklik vazo,⁴⁹ kavanoz,⁵⁰ testi,⁵¹ büyük boy kapaklı kavanoz,⁵² kahve takımı⁵³ gibi İtalyan yapımı eserler bulunmaktadır. Ginori porselenleri olarak da bilinen Doccia porselenlerinin desenlerinde çoğunlukla "tulipano"⁵⁴ ve "İtalyan Meyveleri" kullanılmıştır. Sözü edilen eserlerden 16. yüzyıl başına tarihlenen, Bolonya'daki Ferrara imalathanesinde üretilmiş matara, İtalyan fayanslarının en eski örneği olup "Mezza Majolica" tekniği ile yapılmıştır.⁵⁵ Topkapı Sarayı'nın Harem Dairesi'nde yer alan kadınefendi ve gözdelere odalarında, Hünkâr ve Valide Sultan hamamları ile Enderûn yapılarında, Enderûn Mektebi'nin büyük odalarının tuvaletlerinde, Hazine Koğuşu'nun pencere iç duvarları ve nişlerinde "mayolika" (majolica) duvar çinileri kullanılmıştır. Günümüze dek ulaşan İtalyan duvar çinileri, sarayın dikkat çeken mimari süsleme unsurlarındandır.

Fransız Porselenleri (Sert Hamurlu Porselen)

Fransız yapımı porselenler, Avrupa Porselenleri Koleksiyonu'nun önemli bir bölümünü teşkil etmektedir. Avrupa kıtasında Almanya ve Avusturya'dan sonra porselen üreten üçüncü ülke Fransa'dır. Koleksiyondaki Fransız porselenleri; Sévres (1738), Louis Philippe, Limoges (1765), Jacob Petit (1790), A. Paris (1802), Baschet & Frere, Breverre Brianchon ve Rousseau damgalı porselen gruplarından oluşmaktadır. Fransa'da ilk defa 1738-1756 yılları arasında Paris yakınlarındaki Vincennes Şatosu'nda porselen üretimine başlanmıştır. 1756 yılında fabrikanın Sévres'e taşınmasıyla⁵⁶ Fransa'nın yeni

43 Demet C. Karakullukçu, "Katalogda Yer Alan Porselenlerin Avrupadaki Üretim Merkezleri", *150 Yılın Sessiz Tanıkları Saray Porselenlerinden İzler*, İstanbul: Milli Saraylar Yayınları, 2007, 58.

44 Karakullukçu, "Katalogda Yer Alan Porselenlerin Avrupadaki Üretim Merkezleri", 59.

45 Matara, TSM, Env. No. 26/5158.

46 Tabak, TSM, Env. No. 16/121, 84, 123.

47 Hokka, TSM, Env. No. 16/125, 126.

48 Berber leğeni, TSM, Env. No. 26/5083.

49 Vazo, TSM, Env. No. 26/5085.

50 Kavanoz, TSM, Env. No. 26/5662, 5663.

51 Testi, TSM, Env. No. 26/5551.

52 Büyük boy kapaklı kavanoz, TSM, Env. No. 16/222.

53 Kahve takımı, TSM, Env. No. 26/4872, 4873, 4874, 4875, 4876, 4877.

54 Lale desenli sütlük, TSM, Env. No. 26/1758.

55 Gökse Sonat, "Avrupa Porselenleri", *Topkapı Sarayı*, İstanbul: Akbank Yayınları, 2000, 422.

56 Tufan, "Osmanlı Sarayının Porselenleri ve Avrupada İmalathaneler", 26.



Yemişlik, Fransız, Sévres, 1837 tarihli,
Louis Philippe damgalı hoşaf takımının parçası,
yükseklik: 42 cm, TSM, Env. No. 26/4431



Yemişlik, Fransız, Sévres, 1837 tarihli,
Louis Philippe damgalı hoşaf takımının parçası,
yükseklik: 34,5 cm, TSM, Env. No. 26/4434



Kapaklı kâse, Fransız, Sévres, 1837 tarihli, Louis Philippe damgalı hoşaf takımının parçası,
yükseklik: 11,5 cm, boy: 22 cm, en: 14 cm, TSM, Env. No. 26/4444

Tabak, Fransız, 19. yüzyıl,
Limoges damgalı ve hayvan
desenli yemek takımının
parçası, çap: 22 cm, TSM,
Env. No. 26/4506



Tabak, Fransız,
19. yüzyıl, Limoges
damgalı ve hayvan desenli
yemek takımının parçası,
çap: 24 cm, TSM,
Env. No. 26/4526





Tabak, Fransız, Sevres, 1834 tarihli, Louis Philippe damgalı yemek takımının parçası, çap: 23,5 cm, TSM, Env. No. 26/4996

porselen üretim merkezi Sévres olmuştur.⁵⁷ Sévres Porselen Fabrikası, XV. Louis'nin himayesinde süt beyazı renginde porselen üretmeye başlamıştır. Fabrika, yönetimine kimyager Alexandre Brongniart'ın getirilmesini takiben, 1800 yılından sonra oldukça kaliteli porselenler üretebilir hâle gelmiştir.

57 Tufan, "Osmanlı Sarayının Porselenleri ve Avrupada İmalat-haneler", 26.

1814-1824 döneminde yapılmış büyük boy vazo, koleksiyondaki Sévres porselenleri arasında dikkat çeken bir eser⁵⁸ olup çiçek ressamı Drouet (Gilbert) tarafından dekore edilmiştir.⁵⁹ Fransa Kralı Louis Philippe döneminde (1830-1848) özel bir tasarım

58 Fransız vazo, TSM, Env. No. 16/1325.

59 Mukaddes Pazi, "Topkapı Sarayı Müzesi'nde Avrupa Porselenleri Koleksiyonu", *Kemal Çığa Armağan*, İstanbul: Topkapı Sarayı Müzesi Müdürlüğü Yayınları, 1984, 167.

olarak yapılmış orman manzaralı yemek takımı⁶⁰ da koleksiyonun nadide eserlerindedir.⁶¹ 1848 Devrimi ile tahttan indirilmiş Kral Louis Philippe'nin damgasını taşıyan 60 parçalık yemek servis takımından günümüze 58 parça ulaşmıştır. Orman manzaralı diğer bir yemek takımı ise Fransa İmparatoru III. Napoleon (1852-1870) tarafından Sultan Abdülmecid'e (1839-1861) hediye olarak gönderilmiştir. Tabakların 23 tanesi Lebel, Langlace, Poupert gibi kraliyet fabrikasının ünlü dekoratörlerinin imzasını taşımaktadır.⁶² Koleksiyondaki Fransız yapımı porselen eserlerin arasında çok sayıda yemek takımı,⁶³ aşurelikler,⁶⁴ buhurdan,⁶⁵ şekerlikler,⁶⁶ tatlı hokkaları,⁶⁷ hoşaf takımı,⁶⁸ biblolar,⁶⁹ nevruziyelik kapları,⁷⁰ şerbetlik,⁷¹ şerbet kupaları, şerbetlik sürahi,⁷² nargile,⁷³ leğen-ibrik takımı,⁷⁴ kahve takımları⁷⁵ ile kahvedan ve kahve fincanları gibi "Türk Kabi" adı verilen kaplar bulunmaktadır. 1770'te Limoges'da kurulan porselen fabrikası, 1784'ten itibaren Sévres'in bir şubesi ve kraliyet porselen fabrikası olarak hizmet vermiştir. Osmanlı sarayındaki Limoges damgalı eserler, genellikle yemek takımı⁷⁶

ve tabaklardan⁷⁷ müteşekkildir. Fransız yapımı porselenlerden 1867 tarihli bir çift bisküvi güvercin heykeli⁷⁸ ise Comolera imzası taşımaktadır.

Koleksiyonda Jacob Petit damgalı tatlı hokkası,⁷⁹ şerbet testisi,⁸⁰ şerbetlik,⁸¹ şerbet kupası,⁸² nevruziyelik⁸³ ve kahvedanın⁸⁴ yanı sıra büyük boy aşurelikler⁸⁵ vardır.

A. Paris damgalı porselenler, genellikle "Türk Kapları"ndan oluşmaktadır. Tatlı hokkası⁸⁶ ve şerbet kupası⁸⁷ en çok rastlanan formlardır.

Fransız porselenleri grubunda özel atölyelerin yaptıkları eserler de mevcuttur. Sözü edilen atölyeler, Baschet & Frere, Brevere Brianchon ve Rousseau isimli küçük imalathanelerdir. Rousseau yapımı, Sultan Abdülmecid tuğralı ve Türk bayrağı desenli yemek takımını oluşturan tabaklar⁸⁸ ile iki adet kapaklı sahan,⁸⁹ Padişah için özel olarak tasarlanıp üretilmiştir.

60 Gökse Sonat, *Sévres Porselenleri*, İstanbul: Yapı Kredi Bankası Yayınları, 1986, 10-67.

61 Orman manzaralı yemek takımı, TSM, Env. No. 26/4942-4999.

62 Tufan, "Osmanlı Sarayının Porselenleri ve Avrupada İmalathaneler", 27.

63 Pembe yemek takımı, TSM, Env. No. 26/01-673, 26/702-745; Abdülmecid tuğralı yemek takımı, TSM, Env. No. 16/783, 784, 16/1333-1352; Orman manzaralı yemek takımı, TSM, Env. No. 26/4942-4999.

64 Aşure testisi, TSM, Env. No. 26/4927.

65 Sévres damgalı buhurdan, TSM, Env. No. 26/5550.

66 Şekerlik, tatlı hokkası, TSM, Env. No. 26/5337, 5539.

67 Sévres damgalı tatlı hokkası, TSM, Env. No. 26/4460, 4459.

68 Sévres damgalı hoşaf takımı, TSM, Env. No. 26/4431-4444, 26/4889.

69 Bisküvi biblolar, TSM, Env. No. 16/01, 02, 03.

70 Nevruziyelik, TSM, Env. No. 26/754.

71 Şerbetlik, TSM, Env. No. 26/5073.

72 Şerbet sürahi, TSM, Env. No. 26/1117.

73 Sévres damgalı nargile, TSM, Env. No. 26/5562.

74 Leğen, TSM, Env. No. 26/1186; İbrik, TSM, Env. No. 1187.

75 Sévres damgalı kahve takımı, TSM, Env. No. 16/1449, 1453, 1457, 1458, 1456, 1454, 1455, 1452, 1451, 26/4450.

76 Limoges damgalı, hayvan desenli yemek takımı, TSM, Env.

No. 26/4502-4529.

77 Limoges damgalı tabak, TSM, Env. No. 26/778, 780.

78 Bir çift bisküvi güvercin heykeli, TSM, Env. No. 16/02.

79 Jacob Petit (J.P.) damgalı tatlı hokkası, TSM, Env. No. 26/5337, 5124.

80 Jacob Petit (J.P.) damgalı şerbet testisi, TSM, Env. No. 26/2564.

81 Jacob Petit (J.P.) damgalı şerbetlik, TSM, Env. No. 26/5073.

82 Jacob Petit (J.P.) damgalı şerbet kupası, TSM, Env. No. 26/5334, 5335.

83 Jacob Petit (J.P.) damgalı nevruziyelik, TSM, Env. No. 26/4884, 26/771.

84 Jacob Petit (J.P.) damgalı kahve ibriği, TSM, Env. No. 26/2542.

85 Jacob Petit (J.P.) damgalı aşure testisi, TSM, Env. No. 16/281, 26/786.

86 A. Paris damgalı tatlı hokkası, TSM, Env. No. 16/1416, 1417, 1418.

87 A. Paris damgalı şerbet kupası, TSM, Env. No. 16/1423.

88 Abdülmecid tuğralı ve Türk bayrağı desenli yemek takımından tabaklar, TSM, Env. No. 26/784, 1343.

89 Rousseau damgalı kapaklı tabak, TSM, Env. No. 26/691, 697.



Meyvelik, Fransız, Sévres, 19. yüzyıl,
yükseklik: 14 cm, çap: 24 cm, TSM,
Env. No. 26/504



Salata tabağı, Fransız, Sévres, 19. yüzyıl,
pembe yemek takımının parçası, boy: 26 cm,
TSM, Env. No. 26/ 522



Tabak, Fransız, 19. yüzyıl,
çap: 24 cm, TSM, Env. No. 26/713



Tabak, Fransız, Sévres, 19. yüzyıl, Sultan Abdülmecid tuğralı,
çap: 27 cm, TSM, Env. No. 26/723

Kahve takımı, Fransız, 1804-1809 tarihli, M. Imp. de Sèvres damgalı;
Napoléon Bonaparte, Marie Louise, Loétitiu, Suisseene Munat, Caroline Bonaparte,
Elisa Bonaparte, Pauline Bonaparte, M. elle Mars (Mau ?), Roi de Rome, Mme de Récamier,
Josephine ve Mme de Staël portreli, TSM, Env. No. 26/4344, 26/4345, 26/4346, 26/4347,
26/4348, 26/4349, 26/4350, 26/4351, 26/4352, 26/4353, 26/4354, 26/4355, 26/4356,
26/4357, 26/4358





Rus Porselenleri (Sert Hamurlu Porselen)

Avrupa porselenleri grubuna giren bir diğer marka da Rus porselenleridir. St. Petersburg'da, 1747 yılında Çariçe Elizabeth'in (1707-1762) himayesinde kimyager Dmitry Vinogradov İvanoviç (1720-1758) tarafından porselen üretimine başlanmıştır. Topkapı Sarayı Koleksiyonu'nda bulunan Rus porselenlerinin tamamı Çar I. Nikolay (1825-1855) damgalıdır. Koleksiyonda bulunan, imparatorluğa bağlı St. Petersburg Porselen Fabrikası'nda üretilmiş yemek takımları Sultan II. Mahmud'a (1808-1839) diplomatik hediye olarak gönderilmiştir. Arşiv belgelerinde 2.000 parçadan oluşan yemek takımının gönderildiğinden bahsedilmektedir.⁹⁰ St. Petersburg imalatı olan ve 1834 yılına tarihlenen porselen yemek takımının aynı yıl Eski Beylerbeyi Sarayı'nda açılan bir sergide yer aldığı bilinmektedir.⁹¹ Bugün Topkapı Sarayı Koleksiyonu'nda bulunan Rus porselenlerinin sayısı yaklaşık 450 olup mavi,⁹² pembe,⁹³ turkuaz paftalı⁹⁴ ve altın yıldızlı yemek tabakları,⁹⁵ kahve fincanları ve vazolar⁹⁶ olarak gruplandırılmaktadır. Çar I. Nikolay (1825-1855) damgalı ve 1834 tarihli 3 adet büyük boy porselen vazo, koleksiyonun önemli eserlerindedir. Mavi paftalı yemek takımını oluşturan bazı parçalar, Topkapı Sarayı'nın mutfak binalarında, "19. Yüzyıl" adlı sergi salonunda teşhir edilmektedir.



Kapaklı kahve fincanı, Rus, TSM, Env. No. 26/1406



Zarflı kahve fincanları, Rus, TSM, Env. No. 26/4864, 4865, 4866;
Zarflar, TSM, Env. No. 26/88, 76, 86

90 Tufan, "Osmanlı Sarayının Porselenleri ve Avrupada İmalathaneler", 64.

91 Tufan, "Osmanlı Sarayının Porselenleri ve Avrupada İmalathaneler", 64.

92 Mavi paftalı yemek takımını oluşturan bazı eserler, TSM, Env. No. 26/1066, 1393, 1075, 1099, 1174, 1177, 1208, 1209, 1240, 1260.

93 Pembe paftalı kahve fincanı, TSM, Env. No. 26/4858, 4859.

94 Turkuaz paftalı leğen, TSM, Env. No. 26/1532.

95 Altın yıldızlı yemek tabakları, TSM, Env. No. 26/1460-1529.

96 Bir çift vazo, TSM, Env. No. 26/4968, 4969.



1-2-3 Kapaklı kahve fincanı takımı, Rus,
fincan yüksekliği: 10 cm, fincan çapı: 6,8 cm, TSM, Env. No. 26/1439, 1423, 1430, 1400, 1411, 1425, 1421, 1427



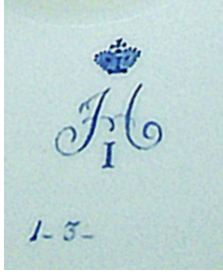
Sosluk, Rus,
yükseklik: 15 cm,
en: 9 cm, boy: 23 cm,
TSM, Env. No. 26/1102

Tabak, Rus, 1834
tarihli, Çar I. Nikolay
damgalı, çap: 22 cm,
TSM, Env. No. 26/1461



Kapaklı kâse, Rus,
1834 tarihli, Çar I. Nikolay
damgalı, çap: 20 cm,
TSM, Env. No. 26/1066





Çorba servis kâsesi, Rus, yükseklik: 39,5 cm, çap: 30,5 cm, TSM, Env. No. 26/1107

Polonya Porselenleri (Yumuşak Hamurlu Porselen)

Sultan I. Abdülhamid'e (1774-1789) alafranga sofraya düzenine uygun ilk porselen yemek takımını Bağımsız Polonya'nın son kralı olan II. Stanislaw August Poniatowski, orijinal adı ile Stanislaw Poniatowski (1764-1798) diplomatik hediye olarak göndermiştir. Avrupa Porselenleri Koleksiyonu'ndaki bu en erken tarihteki alafranga yemek takımı sarayın envanter defterinde 52 parça olarak kayıtlıdır, arşiv belgelerinde ise 160 parça olduğu belirtilmektedir.⁹⁷ Bugün kullandığımız yemek takımlarının prototipi olması açısından önem arz eden yemek takımı; yuvarlak servis tabakları,⁹⁸ kayık tabaklar,⁹⁹ kapaklar¹⁰⁰ ve tuzluklardan¹⁰¹ oluşmaktadır. Bütün kaplar aynı renkte ve aynı desendedir. Yemek tabaklarının ağız çaplarında üç-beş santimetrelilik farklar vardır. Çorbalık, ana yemek ve tatlı tabakları formlarında dizayn edilmiştir. Kapakların dışı, tabaklarla aynı desende olup içi beyaz astarlıdır. Kapakların içinde yer alan, kırmızı boyayla ve Latin harfleriyle yazılmış "Varsovie" damgası, yemek takımının Varşova'da yapıldığını göstermektedir. Tabaklarda, pafta içinde altın yaldızla adı sülüs tekniğinde yazılmış beş satır Türkçe yazı vardır. Tabağın ortasında "Be-Makâm-ı Varşova", kenardaki bordürde ise "Âl-i Osmân Pâ-dişâhına", "Leh kral kemâl-i sîdk-ı muhabbet", "ve hulûs izhârı için", "iş bu ihdâ ithaf ve irsâl eder" yazıları yer almaktadır. Yemek takımını oluşturan parçaların tamamında aynı yazılar tekrarlanmıştır. Süsleme unsuru olarak kullanılmış bu yazılar, aynı zamanda belge niteliğinde olup Leh (Polonya) Kralı'nın Sultan I. Abdülhamid'e yönelik dostluk mesajlarını içermesi açısından önemlidir. Üzerindeki yazılardan Varşova'da yapıldığı ve Sultan I. Abdülhamid için özel olarak tasarlandığı

anlaşılan yemek takımının bazı parçaları, Topkapı Sarayı'nın mutfak binalarında, "19. Yüzyıl" adlı bölümde sergilenmektedir.



97 Hacer Topaktaş Üstüner, *Lehistan'da Son Osmanlı Elçisi Numan Bey'in Varşova Elçiliği ve Sefâretnâmesi (1777-1778)*, İstanbul: Okur Akademi, 2020, 75.

98 Yemek tabakları, TSM, Env. No. 26/793, 16/87, 89.

99 Kayık tabak, TSM, Env. No. 16/90.

100 Kapak, TSM, Env. No. 26/817.

101 Tuzluk, TSM, Env. No. 16/94, 97.



Tabak, Polonya, 1777-1778 tarihli, ap: 48 cm, TSM, Env. No. 16/87



Kahve takımı, Çek, 18. yüzyıl, tepsi çapı: 38 cm, kahvedan yüksekliği: 19 cm, kahvedan çapı: 8,5 cm, fincan yüksekliği: 5 cm, fincan çapı: 9 cm, tabak çapı: 14 cm, TSM, Env. No. 26/5018, 5019, 5020, 5021, 5022, 5023

Çekya Porselenleri (Sert Hamurlu Porselen)

Avrupa Porselenleri Koleksiyonu'nda bir başka grubu Çekya (Çekoslovakya) porselenleri oluşturmaktadır. Çekya'da ilk porselen üretimi, 1789'da Horní Slavkov yakınlarındaki Haje köyünde küçük bir fabrikanın kurulmasıyla başlamıştır. Yeterli kalifiye elemanın olmaması ve kaynak sıkıntısı yaşanmasından dolayı dört yıl sonra fabrika iflas etmiştir. Bohemya bölgesinde farklı tarihlerde porselen üretimi için girişimlerde bulunmuş olsa da Çekya kaliteli porselen üretimini 1794 yılında başarmıştır. Çekya'nın tam teşekküllü ilk porselen fabrikası, 1792 yılında Jan Jiří Paulus tarafından Slavkov'da kurulmuştur. İkinci porselen fabrikası ise iki yıl sonra Klášterec nad Ohří'de kurulmuş, ardından 1803'te Březová ve Kysiblu'da faaliyete başlamıştır. Bunlara daha sonra Lokta, Chodov, Prag, Dalovice ve Žacléř gibi şehirlerde açılan porselen fabrikaları eklenmiştir. Koleksiyondaki Çekya porselenleri

grubunda aşure testisi,¹⁰² kapaklı kâse,¹⁰³ tatlı hokkası,¹⁰⁴ şerbetlik,¹⁰⁵ tabak,¹⁰⁶ kahve takımı,¹⁰⁷ kahvedan,¹⁰⁸ kahve fincanı¹⁰⁹ ve sütlük¹¹⁰ gibi eserler bulunmaktadır. Almanya, Avusturya ve Fransadan sonra Osmanlı pazarına yönelik "Türk Kapları" üretme geleneğini devam ettiren dördüncü ülke Çekya'dır. Bu kapların büyük bölümü aşurelik, şerbetlik ve tatlı hokkaları formundadır.

102 Aşure testisi, TSM, Env. No. 26/5744.

103 Kapaklı kâse, TSM, Env. No. 26/1041, 2460, 2151.

104 Tatlı hokkası, şerbet kupası, TSM, Env. No. 26/5747, 5748, 2421, 2569, 2409, 2416, 2406, 2412, 2414, 1406, 2410.

105 Şerbet testisi, TSM, Env. No. 26/4920.

106 Tabak, TSM, Env. No. 26/2110, 2112.

107 Kahve takımı, TSM, Env. No. 26/1922-1925, 26/4155, 4157-4161, 4163-4171.

108 Kahvedan, TSM, Env. No. 26/2199.

109 Kahve fincanı ve tabağı, TSM, Env. No. 26/5725.

110 Sütlük, TSM, Env. No. 26/2454.



Kayık tabak, İngiliz, 19. yüzyıl, mavi-beyaz söğüt desenli, boy: 46 cm, en: 37 cm, TSM, Env. No. 26/824

İngiliz Porselenleri (Yumuşak Hamurlu Porselen)

Coalbrookdale'de 1796 yılında John Rose tarafından kurulan Coalport Porselen Fabrikası, 1799'da Caughley Fabrikası tarafından devralınmıştır. Copeland Spode Porselen Fabrikası ise 1770'lerde Trent'de I. Josiah Spode tarafından kurulmuş ve iyi kalitede porselen üretimi ile dikkati çekmiştir. Fabrikanın kuruluşundan sekiz yıl sonra oğlu II. Josiah (1755-1827) Londra'da Fore Street'te yer alan Cripplegate'de bir porselen mağazası açmıştır. Babasının sıraltı tekniğini kullanarak transfer baskıyı seri üretime taşımamasından sonra mağazanın işleri iyice açılmış, mavi-beyaz manzara resimleriyle dekore edilmiş Çin porselenlerinin kopyaları 1780'li yıllarda mağazanın en rağbet gören ürünleri olmuştur. Sözü edilen mavi-beyaz baskılı kaplar günümüzde hâlâ üretilmektedir. İngiliz porselenlerinde önemli bir gelişme de I. ve II. Josiah Spode tarafından 1799'da birçok deneyden geçilerek üretilen, kemik külü içeren ince bir porselen türü olan "bone china" tekniğinin keşfedilmesidir. İngiliz porselen sanatına kazandırılan bu yenilikçi teknikte yapılan porselen çeşitlerine bütün dünyada "fine bone china" adı verilmektedir. Koleksiyondaki İngiliz porselenlerinin en önemli grubunu

erken dönem baskı tekniği ile yapılmış ve mavi-beyaz manzara resimleriyle dekore edilmiş Çin porselenlerinin kopyaları oluşturmaktadır.

Topkapı Sarayı'ndaki İngiliz porselenleri, Çin kültürünü yansıtan ve "söğüt deseni" adı verilen baskı tekniği ile yapılmış yemek tabaklarından müteşekkildir. Bunlar, Willow Improved Stone,¹¹¹ Queen's Pattern,¹¹² England,¹¹³ Constantinople,¹¹⁴ Birmingham, C. Stefanidi markalı ve denizci çapası¹¹⁵ damgalı yumuşak hamurlu porselen kaplardır. Koleksiyonda çoğunlukla dönemin özgün form ve desenlerini yansıtan mavi-beyaz desenli oval büyük boy tabaklar, altıgen oval ve kayık tabaklar yer almaktadır. Bunların dışında az sayıda kahverengi,¹¹⁶ açık mavi, gri renkli baskı desenli kâse ve tabaklar ile Sultan Abdülaziz portreli duvar tabağı¹¹⁷ vardır. Bu tür eserler, yumuşak hamurlu porselen grubuna girmektedir.

111 Büyük boy tabak, TSM, Env. No. 26/831, 833, 834, 835, 836.

112 Büyük boy tabak, TSM, Env. No. 26/2556, 4941.

113 Kâse, TSM, Env. No. 26/5702.

114 Büyük boy tabak, TSM, Env. No. 26/829.

115 Büyük boy yuvarlak tabak, TSM, Env. No. 26/5550.

116 Kahverengi desenli kâse, TSM, Env. No. 26/4229.

117 Sultan Abdülaziz portreli tabak, TSM, Env. No. 26/5382.

Hollanda Porselenleri (Yumuşak Hamurlu Porselen)

Hollanda'nın yumuşak hamurlu porselen üretimi, 1600'lü yıllarda Hollanda'nın Delft şehrinde başlamıştır. Hollanda porselenleri kalay ile sırlıdır ve beyaz zemin üzerine sıraltı tekniği kullanılarak kobalt mavisi desenlerle süslenmiştir. Delft seramikleri 1640-1740 yılları arasında en popüler dönemini yaşamıştır. Avrupalı hükümdarlar mavi-beyaz Delft seramiklerinden satın alarak saraylarında önemli bir koleksiyon oluşturmuşlardır. Avrupa'nın zengin ve soylu ailelerinin de büyük ilgi gösterdiği Delft porselenleri, kısa sürede dünyada en çok rağbet gören porselenler arasına girmiştir. Delft seramikleri, yumuşak hamurlu seramik kategorisinde olmasına rağmen "Delft porselenleri" adıyla anılmış ve 17. yüzyılın ortalarından 18. yüzyılın ortalarına kadar Avrupa ülkelerinde Uzak Doğu porselenleri kadar ilgi görmüştür. 17-18. yüzyıllarda mavi-beyaz Delft seramikleri bir ekol hâline gelmiş ve birçok ülkede benzerleri yapılmıştır. Delft seramikleri, mutfak eşyaları ve dekoratif eşyalar olarak iki ayrı grupta incelenebilir. Mutfak eşyası olarak kavanozlar, küpler, tabaklar, kâseler, şişeler, mataralar ve kupalar olarak karşımıza çıkmaktadır. Dekoratif eşya grubundaki Delft seramikleri ise vazolar ve çiçekliklerdir. Ayrıca mimari unsur olarak duvar çinilerinde de kullanılmıştır. 17-18. yüzyıllarda Hollanda'nın en çok ihraç ettiği ürünlerin başında mavi-beyaz Delft duvar çinileri gelmektedir. Avrupada hem saraylarda hem de zengin ailelerin evlerinde hâlen mavi-beyaz Delft çinileri ile süslenmiş iç mekânları görmek mümkündür. Osmanlı Devleti de Avrupada yaşanan bu moda uymuş ve çok sayıda mavi-beyaz Delft seramiği satın alarak saraylarında kullanmıştır. Topkapı Sarayı Koleksiyonu'nda Delft seramiğinden yapılmış sofra araç gereçlerinin yanı sıra duvar çinileri de bulunmaktadır.

Koleksiyondaki Hollanda seramikleri (fayansları) arasında yer alan, 1691'e tarihlenen mavi-beyaz ve gümüş kapaklı matara, özel bir form olup Hollanda Delft Lambertus van Eenhoorn Porselen Fabrikası'nın imalatıdır. Mataranın üzerinde, Çin porselenlerindeki desenlere benzeyen çiçek motifleri vardır. Koleksiyonda mavi-beyaz renkte bir



Kahve ibriği, Hollanda, 18. yüzyıl, Delft, yükseklik: 21 cm, TSM, Env. No. 26/1754

adet Delft çini karo¹¹⁸ bulunmaktadır. Topkapı Sarayı Harem Dairesi'nde yer alan Hünkâr Sofası'nın duvarlarında ve Hünkâr Hamamı'nın soğukluk bölümünde 17. yüzyıla ait Hollanda Delft seramikleri, mimari süsleme unsuru olarak yoğun biçimde kullanılmıştır.

Avrupa Porselenleri Koleksiyonu'nda İspanya, Fransa, İtalya ve Hollanda fayanslarından yapılmış tabak, kâse, vazo, kupa ve kapaklı kaplar mevcuttur. Bu grup, genel olarak "Avrupa yapımı yumuşak hamurlu porselenler" olarak tanımlanmaktadır. Form ve desen olarak birbirlerine çok benzediklerinden dolayı eserlerin hangi ülkeye ait olduğu kesin olarak tespit edilememektedir.

118 Delft çini karo, TSM, Env. No. 26/5172.



Kapaklı tatlı hokkası, Macar,
Herend damgalı, yükseklik:
16 cm, çap: 13 cm,
TSM, Env. No. 26/5630

Macar Porselenleri (Sert Hamurlu Porselen)

Herend Porselen Fabrikası, 1826 yılında Macaristan'ın Veszprém şehri yakınlarındaki Herend kasabasında "Herendi Porcelánmanufaktúra Zrt." adıyla kurulmuştur. Fabrikanın kurucusu olan Vince Stingl iflas edince 1839 yılında yeni sahibi Mor Fischer olmuş, bu tarihten itibaren fabrikada sert hamurlu porselen üretimi başlamıştır. Fischer'in 1839-1874 yılları arasında gösterdiği üstün gayretlerin neticesinde Herend porselenleri tüm dünyada tanınan bir marka hâline gelmiş, fabrikanın ürünleri Macar aristokratları ve Avrupa'da Habsburg Hanedanı üyeleri tarafından büyük rağbet görmüştür. Topkapı Sarayı Koleksiyonu'nda Herend damgalı bir adet kapaklı kâse¹¹⁹ bulunmaktadır.

119 Kapaklı kâse, TSM, Env. No. 26/5630.

Macaristan'ın ikinci önemli porselen markası Zsolnay'dır. Zsolnay Porselen Fabrikası, Miklos Zsolnay (1800-1880) tarafından 1853'te Macaristan'ın Pecs kasabasında kurulmuştur. Topkapı Sarayı Koleksiyonu'nda mavi renk boyayla "Zsolnay PECS" damgası vurulmuş bir adet sürahi¹²⁰ bulunmaktadır. Sürahi form olarak Kuzey Afrika kültürünü yansıtırken, deseninde Türk-İslâm çini sanatına özgü süslemeler kullanılmıştır.

120 Sürahi, TSM, Env. No. 26/1039.

Şerbetlik, Fransız, J. P. damgalı,
yükseklik: 90 cm, TSM,
Env. No. 26/4903





Aşurelik, Fransız, A. Paris damgalı,
yükseklik: 65 cm, TSM, Env. No. 26/4927

İsveç Porselenleri (Sert Hamurlu Porselen)

Stockholm yakınında 1726 yılında bir fayans fabrikası olarak kurulan Rörstrand'da 1758'den itibaren emaye boyama ve yıldız kullanılmaya başlanmış, 1783'te krem renkli çanak çömlek üretimine geçilmiştir. Fabrika, 20. yüzyılın başlarında İsveç'in en büyük porselen üreticisi hâline gelmiştir. Koleksiyonda yalnızca bir adet İsveç vazosu vardır ve üzerinde "Rörstrand Stockholm 1885"¹²¹ yazılıdır.

Topkapı Sarayı Avrupa Porselenleri Koleksiyonu, Avrupa porselen tarihinin kronolojisini ve üretim sürecini en iyi yansıtan koleksiyondur. Ayrıca, Almanya, Avusturya ve Fransa gibi ülkelerin porselen üretimi çeşitliliğini ve yüzyıllar içindeki gelişimini gözler önüne sermesi sebebiyle dünyanın nadir koleksiyonları arasındadır.

Kaynakça

- Karakullukçu, Demet C. "Katalogda Yer Alan Porselenlerin Avrupadaki Üretim Merkezleri", *150 Yılın Sessiz Tanıkları Saray Porselenlerinden İzler*. İstanbul: Millî Saraylar Yayınları, 2007.
- Pazi, Mukaddes. "Topkapı Sarayı Müzesinde Avrupa Porselenleri Koleksiyonu", *Kemal Çığ'a Armağan*. İstanbul: Topkapı Sarayı Müzesi Müdürlüğü Yayınları, 1984.
- Sonat, Gökse. "Avrupa Porselenleri", *Topkapı Sarayı*. İstanbul: Akbank Yayınları, 2000.
- Sonat, Gökse. *Sévres Porselenleri*. İstanbul: Yapı Kredi Bankası Yayınları, 1986.
- Topaktaş Üstüner, Hacer. *Lehistan'da Son Osmanlı Elçisi Numan Bey'in Varşova Elçiliği ve Sefâretnâmesi (1777-1778)*. İstanbul: Okur Akademi, 2020.
- Tufan, Ömür. "Osmanlı Sarayının Porselenleri ve Avrupada İmalathaneler", *Osmanlı Sarayında Avrupa Porselenleri*. İstanbul: Sakıp Sabancı Müzesi Yayınları, 2005.

121 İsveç vazo, TSM, Env. No. 26/4853.