

ESKİŞEHİR KENTİNDE YAŞAYAN EMİRDAĞLILARIN MAHALLE BAZINDA DAĞILIMINI BELİRLEYEN COĞRAFİ FAKTÖRLER *

Yrd. Doç. Dr. Ali YİĞİT **

Deniz ATEŞ ***

Özet

Bu çalışma, hem yurtdışına hem de yurtiçine yarım asırdır göç veren Afyonkarahisar'ın Emirdağ ilçesinden ayrılarak, Eskişehir kentine yerleşenlerin, kent içindeki dağılımını belirlemeyi amaçlamıştır. Emirdağlılar, önceleri kırsal kesimde olanakların kısıtlı olmasından dolayı, memleketlerini bırakıp göç etmeye yönelmişlerdir. Daha sonraki dönemlerde yaşanan göçlerde ise, akraba ve yakın çevre ilişkileri etkili olmuştur. Çevresindeki kentlerden en gelişmiş olan Eskişehir, hem yakınlığı, hem de iş sahasının genişliği açısından tercih edilmiştir. Emirdağlı nüfusun kent içindeki dağılımlarında, akraba ilişkileri, çalışılan iş kolları ve memleketeye yakınlık faktörü, belirleyici unsur olmuştur. Sonuç olarak Eskişehir kentinin, sanayileşmesi ile hızla artan kentleşme süreci, çevresindeki alanlar için cazibe merkezi haline gelmesine neden olmuştur. Bu kentleşme sürecinden etkilenip göç eden Emirdağlılar, günümüzde Eskişehir kentinde, Eskişehirliilerden sonraki en büyük nüfusu oluşturmaktadır.

Anahtar Kelimeler: Nüfus, Göç, Dağılım, Emirdağlılar, Mahalle.

GEOGRAPHIC FACTORS THAT DETERMINE THE NEIGHBORHOOD BASED DISTRIBUTION OF PEOPLE FROM EMIRDAĞ DISTRICT (CITY OF AFYONKARAHISAR) WHO LIVE IN CITY OF ESKİŞEHİR

Abstract

This study aimed to determine the distribution of people who migrated to city from of Eskişehir from Afyonkarahisar's Emirdağ district which has emigrated to both within country and abroad for centuries. At first people from Emirdağ district have been tended to migrate from their homeland because of limited opportunities of the countryside. In the migrations of the later years, relationships of relative and immediate surroundings have been effective. As a the most developed city around Afyonkarahisar, Eskişehir was preferred thanks to both its large extent of site site and situation factors. In Eskişehir, factors such as relative relationships, business lines and proximity to homeland have been influential in the distribution of people from Emirdağ district. As a result, the city of Eskişehir has become a center of attraction for the its surrounding areas because of the rapid urbanization which has increased with industrialization. Today, people from Emirdağ district in Eskişehir who were influenced by the urbanization, are compromising the largest portion of population after natives of Eskişehir.

Key Words: Population, Distribution, Migration, People from Emirdağ District (City of Afyonkarahisar), Neighborhood.

* Bu makale Ali Yiğit danışmanlığında Deniz Ateş tarafından hazırlanan aynı isimli lisans tezinden üretilmiştir.
** Bilecik Şeyh Edebali Üniversitesi, Fen-Edebiyat Fakültesi, Coğrafya Bölümü Öğretim Üyesi.
*** Bilecik Şeyh Edebali Üniversitesi, Sosyal Bilimler Enstitüsü Yüksek Lisans Öğrencisi.

Giriş

Türkiye’de 1950’lerde hız kazanmaya başlayan sanayileşmeyle birlikte, köyden kente göç olaylarında büyük ölçüde artışlar olmuştur. Bunun sonucunda, kentler hızla nüfuslanırken kırsal alanlar boşalmaya başlamıştır. Sonuçta, göç olayı hem göç veren hem de göç alan yerlerin sosyo-ekonomik yapısını değiştirmiştir.

Eskişehir’in kentleşme süreci aslında 1890’lı yıllarda demiryolunun kente yaklaşması ve gelişmesine paralel olarak ilerlemiştir (Ulu 2002: 5). Sonraları sanayinin gelişmesiyle de kente olan talepler daha da artmıştır. Bu talepler doğrultusunda yeni fonksiyonların oluşturulması da kenti hızlı bir şehirleşme sürecine sokmuştur. Eskişehir’in diğer bir çekici yönü de bulunduğu coğrafi konumu ile İstanbul, Ankara gibi büyük merkezlere olan yakınlığıdır. Bu yönüyle Eskişehir, adeta bir köprü niteliğindedir. Kentin bu çekicilikleri bağlamında bünyesine aldığı nüfuslar, çoğunlukla çevresindeki komşu il ve ilçelerden olmuştur.

Çalışmada, araştırma alanı ve sınırları adı altında çalışma konusunun kapsadığı Eskişehir ili hakkında bilgilendirme yapılmıştır. Araştırmanın amacı ve öneminde ise incelenen konunun temel hipotezleri belirlenmiş ve Eskişehir’in nüfus mozaiği içinde Emirdağlıların yeri ve önemi aktarılmaya çalışılmıştır.

Çalışmamızda Eskişehir’in merkez ilçelerinin aldığı göçler içinde, Emirdağlıların mahallelere göre dağılımı incelenmiştir. Emirdağ ilçesinden Eskişehir’e yerleşenlerin, göç etmelerinde etkili olan faktörler ise ekonomik, sosyal ve kültürel açıdan ayrıntılı bir şekilde ele alınmıştır. Daha sonra, Eskişehir’de ikamet eden Emirdağlıların mekansal dağılışı hem ilçe hem de mahalle bazında işlenmiş ve bu dağılımın sebepleri sorgulanmıştır. Bu aşamada hazırlanan anket soruları, Eskişehir’e göç eden Emirdağlılara

uygulanmış ve buna bağlı olarak elde edilen bulgular ve yorumlar çalışmanın ilerleyen bölümlerinde sırasıyla verilmiştir.

Yaşanan göçlerin toplu olmadığı ve düzensiz olduğu saptanmıştır. Mahallelere göre dağılımında ise tanıdık çevre ve akrabalara yakınlık, ekonomik nedenler ve Emirdağlı Eskişehir’e bağlaya yola yakın olma gibi faktörler etkili olmuştur. Bu dağılımı incelemek için yapılan araştırmalar sonucu elde edilen istatistikler ve muhtarlıklardan alınan veriler ile değerlendirmeler yapılmış ve haritaya aktarımı sağlanmıştır. Elde edilen verilerin bir kısmı tablolar ve grafikler halinde gösterilmiştir. Son olarak, çalışmada elde edilen tüm veriler ayrıntılı bir şekilde değerlendirilerek sonuç ve öneriler bölümünde gerekli açıklamalarla ortaya konulmuştur.

1. Araştırmanın Amacı ve Konusu

Ülkemizin en büyük sorunlarından birisi iç ve dış göçlerdir. İnceleme konusunu oluşturan Emirdağ ilçesi, 1960’lardan bu yana gerek yurtdışına gerekse yurtiçine önemli miktarlarda göç vermiştir. İlk defa 1963 yılında iş ve işçi bulma kurumu aracılığıyla yurtdışına yapılan göçler günümüzde evlilik ve akrabalık yoluyla devam etmektedir. Yurt içinde ise özellikle Eskişehir’e yapılan göçler dikkat çekmektedir.

Ayrıca Emirdağ ilçesinden yurtdışına yapılan göçler hakkında birden çok çalışma olmasına rağmen yurtiçine ve en fazla göç verdiği Eskişehir’deki Emirdağlılar hakkında yapılmış ayrıntılı bir çalışmanın bulunmaması bu çalışmayı yapmamızın sebeplerinden birini oluşturmuştur.

Emirdağ ilçesinde, 1960’lardan sonra başlayan ve 1965 yılından itibaren hızlanan göçlerin etkisi, yıllık nüfus artış hızı ve miktarında açıkça görülmektedir. Nitekim Emirdağ ilçesinin köylerinde 1970 yılında toplam 48.272 kişi yaşarken, 2015 yılında bu değer yaklaşık 2/3 oranında azalarak

18.145'e düşmüştür. Sonuçta, ilçe kırsalı bugün yaklaşık 50 yıldır yurtdışına ve yurtdışına değişik tip ve şekillerde devam eden göçlerle adeta boşalmış durumdadır (Yakar 2009: 15).

Çalışmadaki amaç; Eskişehir'de yaşayan Emirdağlı nüfusu belirlemek, bu nüfusun ikamet durumunu ve yapılan işlere göre dağılımını incelemektir. Bu temel amaç doğrultusunda şu sorulara cevap aranmıştır:

- 1- Eskişehir'e göç eden Emirdağlılar hangi mahallelere yerleşmişlerdir?
- 2- Bu mahallelerin seçiminde ekonomik, kültürel ve sosyal faktörlerin rolü nedir?

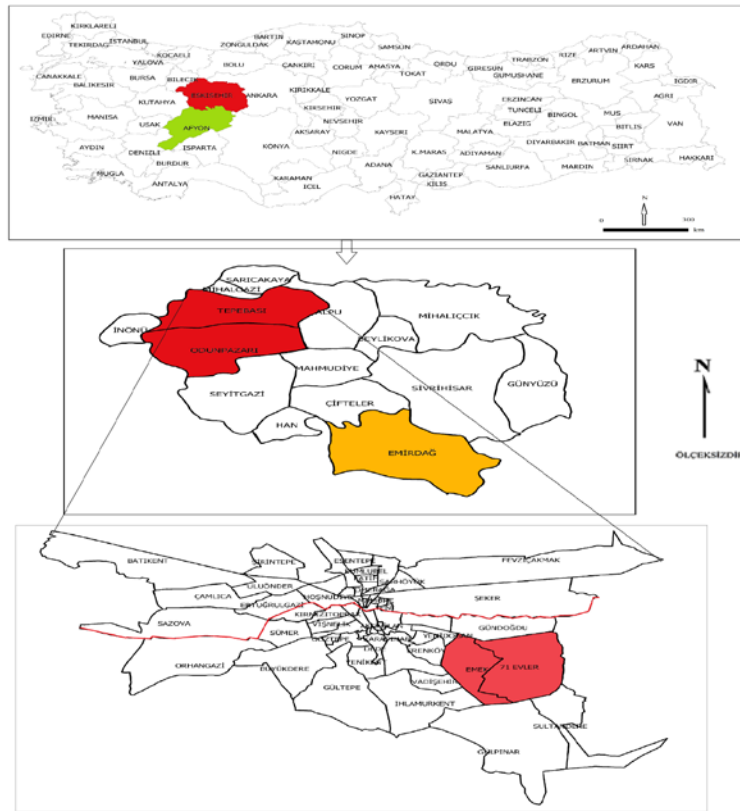
Çalışma için belirlenen hipotezler ise şu şekildedir; Eskişehir'deki Emirdağlılar en çok Odunpazarı ilçesinde ve özellikle Emek mahallesinde ikamet etmektedir. Emirdağlıların mahallelere göre dağılımında, yol-yön faktörü ve yakın çevre-akraba faktörü etkili olmuştur. 1960'dan sonra yapılan göçlerden dolayı

nüfus artışının yaşanmış olduğu Eskişehir'in gelişmiş olması göçerler için çekici bir özellik olmuştur. Ayrıca Eskişehir'in kültürünün çeşitlenmesinde Emirdağlıların rolü büyüktür.

Bu belirlenen hipotezler doğrultusunda gerekli incelemeler yapılmış ve Eskişehir'deki Emirdağlılardan; yaşanan göçler hakkında görüşlerini almak için, çeşitli yaş grubundaki ve meslek grubundaki bireyler ile görüşmeler yapılarak konunun tüm boyutları değerlendirilmiş, yorumlanmış ve sorunlara çeşitli öneriler getirilmiştir.

2. Araştırmanın Alanı ve Sınırları

Araştırma alanını Eskişehir'in merkez ilçeleri olan Odunpazarı ve Tepebaşı oluşturmaktadır. Araştırma kapsamına giren Odunpazarı Belediyesi'nin 42, Tepebaşı Belediyesi'nin 51 adet olmak üzere 93 adet mahallesi bulunmaktadır (Bkz Harita: 1).



Harita 1: Çalışma Alanının Lokasyon Haritası

3. Araştırmanın Önemi

Eskişehir kenti sanayileşmenin artmasıyla birlikte hızlı bir kentleşme süreci yaşamıştır. Buna bağlı olarak, çevresinde çeşitli nedenlerden dolayı gelişememiş bazı il ve ilçeler için önemli bir istihdam kaynağı durumuna gelmiştir. Kente çalışmak için gelen göçmenlerin yerleşim sıkıntısı, gecekondu mahallelerinin oluşmasına neden olmuştur. Daha sonra bu problemlerin durdurulmasına yönelik yerleşim yerleri kurulmuştur. Bu oluşturulan yerleşim yerleri de yeni mahallelerin kurulmasına neden olmuştur. Yani sanayinin gelişimi ve nüfusun artmasıyla kent hem alansal olarak genişlemiş, hem de kentleşme hızı büyük ölçüde artmıştır (Ertin, 1994). Bir yerleşmede gelişme olabilmesi için alınan talep ve nüfus faktörünün artması gerekir. Şehir, ancak ihtiyaçların artması ve farklılaşmasıyla yeni fonksiyonlar oluşturabilir. Ayrıca beşeri coğrafyanın en önemli konularından olan göçün, çeşitli nedenleri ve kaçınılmaz sonuçları vardır. İstatistiklere bakıldığında Eskişehir'in bünyesinde barındırdığı Emirdağlıların sayısı göz ardı edilmeyecek kadar fazladır. Eskişehir'in bugünkü kültürel, ekonomik ve sosyal yaşamında yadsınamaz katkıları vardır.

4. Araştırmanın Sınırlılıkları

Eskişehir'in Odunpazarı ve Tepebaşı ilçelerinde 2013 yılı itibariyle toplamda 176 mahalle bulunmaktadır. Eskişehir'de yaşayan Emirdağlıların mahalle bazında dağılışının ele alındığı bu çalışma, Eskişehir'in şehir merkezini oluşturan Odunpazarı ve Tepebaşı ilçesinin 65 mahallesi ile sınırlıdır. Bu ilçelere bağlı kırsal mahalleler ile ilin diğer ilçelerinin mahalle verileri gerekli görülmediği için araştırmaya dahil edilmemiştir. Elde edilen veriler ise 2014 ve 2015 yılı ile sınırlıdır.

5. Yöntem

Bu çalışmada, öncelikle literatür taraması yapılmış ve konu ile ilgili yapılan önceki çalışmalar değerlendirilmiştir. Eskişehir'de ikamet eden Emirdağlıların alansal dağılışları mahalle bazında incelenmiştir. Bunun için, Eskişehir'deki mahalle muhtarları ile birebir görüşülerek mahalle bazında veriler elde edilmiştir. Bu veriler CBS programına aktarılmış ve çeşitli teknikler kullanılarak haritalandırma yapılmıştır. Araştırmada veri toplama tekniklerinden anket tekniği kullanılmıştır. Bu çalışmalar ile belirlenen hipotezler desteklenmeye çalışılmıştır.

Eskişehir'de ikamet eden Emirdağlıların 2015 yılı nüfusu 34.313'tür. Araştırmanın evrenini oluşturan bu nüfusun tamamına ulaşmak mümkün olmadığı için basit tesadüfi örneklem yolu ile 150 kişilik bir örneklem grubu tespit edilmiştir. Örneklemin, araştırma konusunu objektif bir şekilde temsil edebilmesi için farklı yaş, cinsiyet ve meslek gruplarına ulaşılmaya çalışılmıştır. Çalışma konusu kapsamında örneklem grubuna 17 sorudan oluşan bir anket uygulanmıştır. Anket çalışmasına katılım %100 gerçekleşmiştir. Ancak sağlıklı cevaplar ele alınarak 150 kişilik yapılan anket çalışmasının 136 tanesi değerlendirmeye alınmıştır. Elde edilen veriler SPSS Programı ile analiz edilmiş ve değerlendirme yapılmıştır. TÜİK'ten ve çeşitli kaynaklardan elde edilen veriler ise elektronik tablo programına aktarılarak grafik ve tablolar oluşturulmuştur. Elde edilen veriler, bulgular ve yorumlar kısmında ayrıntılı olarak ele alınmış ve sonuç bölümü oluşturulmuştur.

Bulgular ve Yorumlar

1. Eskişehir'de Yaşayan Emirdağlıların Dağılımı

Eskişehir'de sanayi sektörünün gelişmesine bağlı olarak artan iş imkanları, çevresindeki il ve ilçelerden insanların buraya göç

etmesine neden olmuştur. Bu göçler de kentin hem alansal olarak büyümesine hem de nüfusunun artmasına sebep olmuştur. Göçler ile birlikte yeni mahalleler, yeni yerleşim yerleri açılmıştır. Kentin merkez ilçeleri olan Odunpazarı ve Tepebaşı ilçeleri diğer ilçelerine göre daha gelişmiş olmasından dolayı göç edenler çoğunlukla buralarda dağılım göstermişlerdir. Çalışma konusu olan Emirdağlılar da göç etmek için çevresinde en gelişmiş durumda olan Eskişehir kentini tercih etmişlerdir.

Emirdağ, Afyonkarahisar İlinin kuzeyinde konumlanmış bir ilçesidir. İlçenin batısında Bayat ilçesi, güneyinde Bolvadin ile Sultandağı ilçeleri ve doğusunda Konya'nın Çeltik ilçesi, güneydoğusunda Yunak ilçesi, kuzeyinde Eskişehir'in Sivrihisar ve Çifteler ilçeleri, kuzeybatısında ise Han ilçesi bulunmaktadır.

Konumu bakımdan ilçenin bu durumu, göçlerin mekânsal dağılımında ve etkilenme merkezlerinin oluşmasında çok önemli bir yere sahiptir. Türkiye'deki üç büyük metropolünün ortasında yer alması ve Eskişehir, Konya, Antalya ve Denizli gibi gelişen sanayi ve turizm odaklarının Emirdağ ilçesine komşu olması göçün yönelebileceği merkezler olarak ortaya çıkmasını sağlamıştır. Ayrıca 1960 sonrasında başlayan göç süreci, bugün ilçenin yurtiçine olduğu gibi yurtdışında da ilişki ağlarının genişlemesini sağlamıştır. Artan ulaşım ve iletişim olanakları her geçen gün Emirdağ'ı, Eskişehir'in biraz daha etkisi altına girmesine neden olarak göçün

devamlılığını sağlamaktadır (Yakar 2009: 17). Özellikle Eskişehir'in, sosyo-ekonomik yönden gelişmiş ve Emirdağ ilçesine en yakın kent konumunda olması da göçü tetiklemiştir.

1.1. Eskişehir'deki Emirdağlıların İlçe Bazında Dağılımı

Eskişehir'in merkez ilçelerinde ikamet edilen ilçeye göre nüfusa kayıtlı olunan il istatistiklerine baktığımızda Odunpazarı ilçesinde ikamet eden 383.523 kişinin 231.875'i yani %61'i Eskişehirililerden oluşmaktadır. Odunpazarı'nda Eskişehirililerden sonra en büyük nüfus grubunu Afyonlular oluşturmaktadır. Tepebaşı ilçesinde de ikamet eden 333.553 kişinin, %54'ü yani 178.886'sı yine kendi nüfusu olan Eskişehir doğumlulardır. Eskişehirli nüfus çıkarıldığında ise, Bilecikliler Tepebaşı'nda ikamet eden en büyük nüfus olmaktadır (bkz. Tablo 1).

Afyonluların Odunpazarı ilçesinde daha yoğun olmalarının nedeni Eskişehir'e geldikleri yol-yön faktöründen kaynaklanmaktadır. Afyon şehrin güneyinde kalmaktadır dolayısıyla Afyon'dan gelenler Ankara-Eskişehir yolunu kullandıkları için ilk önce Eskişehir'in güneyindeki Odunpazarı ilçesine giriş yapmaktadır. Bileciklilere baktığımızda da Tepebaşı ilçesinde yoğun oldukları görülmektedir (bkz. Tablo 1). Yine bunun sebebi de Bilecik'in, şehrin kuzeybatısında olmasından dolayı, Bilecik'ten gelenlerin şehre giriş yaptığı ilk yerin kuzeydeki Tepebaşı ilçesi olmasından kaynaklanmaktadır.

Tablo 1: İkamet Edilen İlçeye Göre Nüfusa Kayıtlı Olunan İl (2015)

	ODUNPAZARI	Yüzde (%)	TEPEBAŞI	Yüzde (%)
AFYONKARAHİSAR	28.733	19	21.540	14
KONYA	10.016	7	6.295	4
ANKARA	9.238	6	8.151	5
BİLECİK	9.076	6	22.467	15

KÜTAHYA	7.771	5	5.674	4
SAMSUN	2.546	2	5.161	3
BURSA	2.475	2	3.549	2
İSTANBUL	2.109	1	2.156	1
İZMİR	1.623	1	1.653	1

Kaynak: TÜİK, 2015.

Afyon nüfusu içindeki Emirdağlıların, Eskişehir kentini daha fazla tercih ettiğini göstermek amacıyla Afyonluların diğer illere de göç verdiğini ancak bunun ne

kadarının Emirdağlı olduğunu açıklamak için karşılaştırmalar yapılmıştır (bkz. Tablo 2- Tablo 3).

Tablo 2: Afyonluların İkamet Ettiği İller (2014)

Afyonluların İkamet Ettiği İller	Nüfus(2014)	Yüzdellik Oran (%)
Afyonkarahisar	634.015	58,50
İzmir	87.765	8,00
İstanbul	57.741	5,30
Eskişehir	53.788	5,00
Denizli	51.421	4,80
Antalya	35.577	3,30
Ankara	26.247	2,40
Kocaeli	14.355	1,30
Kütahya	10.304	0,90
Konya	9.119	0,80
Diğer İller	102.838	9,50
Toplam	1.083.170	100

Burada dikkat edilmesi gereken nokta; çalışma konusu olan Emirdağlıların, Eskişehir’de ikamet eden %5 Afyon nüfusu içerisinde %65’i oluşturmasıdır. Karşılaştırma yapacak olursak; İzmir’de ikamet eden Afyonluların içerisinde Emirdağlıların, %6 oranında oldukça az bir

paya sahip olduğunu söyleyebiliriz. Bu farklılığın sebebi ise yakınlık faktöründen kaynaklanmaktadır. İzmir’e daha yakın olan Şuhut ilçesinin, Emirdağ ilçesine oranla İzmir’de ikamet eden nüfusun içinde daha fazla paya sahip olduğu söylenebilir (bkz. Tablo 3).

Tablo 3: İkamet Edilen İle Göre Nüfusa Kayıtlı Olunan İlçe

AFYON İLÇELERİ	İZMİR	UŞAK	ESKİŞEHİR
ŞUHUT	14.200	204	459
SANDIKLI	13.780	367	612
SİNANPAŞA	13.691	1.222	729
MERKEZ	12.273	545	1.902
DİNAR	10.489	212	438
EMİRDAĞ	5.351	119	34.313
HOCALAR	2.334	1.249	56

Kaynak: TÜİK, 2014.

Afyonkarahisar ilçelerinden Eskişehir'e en fazla göçün Emirdağ ilçesinden yaşandığı ve bu göçün yıllardır sürdüğü bilinmektedir. İncelenen birçok kaynakta Eskişehir'de yaşayan Emirdağlıların yaklaşık 100 bin civarında olduğu fakat çoğunun nüfus

kütüğünü Eskişehir'e aldirmalarından dolayı istatistiklerde görülmediği iddia edilmektedir. Kayıtlı istatistiklere göre ikamet edenlerin sayısının 34.313 olduğu görülmektedir (bkz. Tablo 3).

Tablo 4: Emirdağlıların İkamet Ettiği İller (2014)

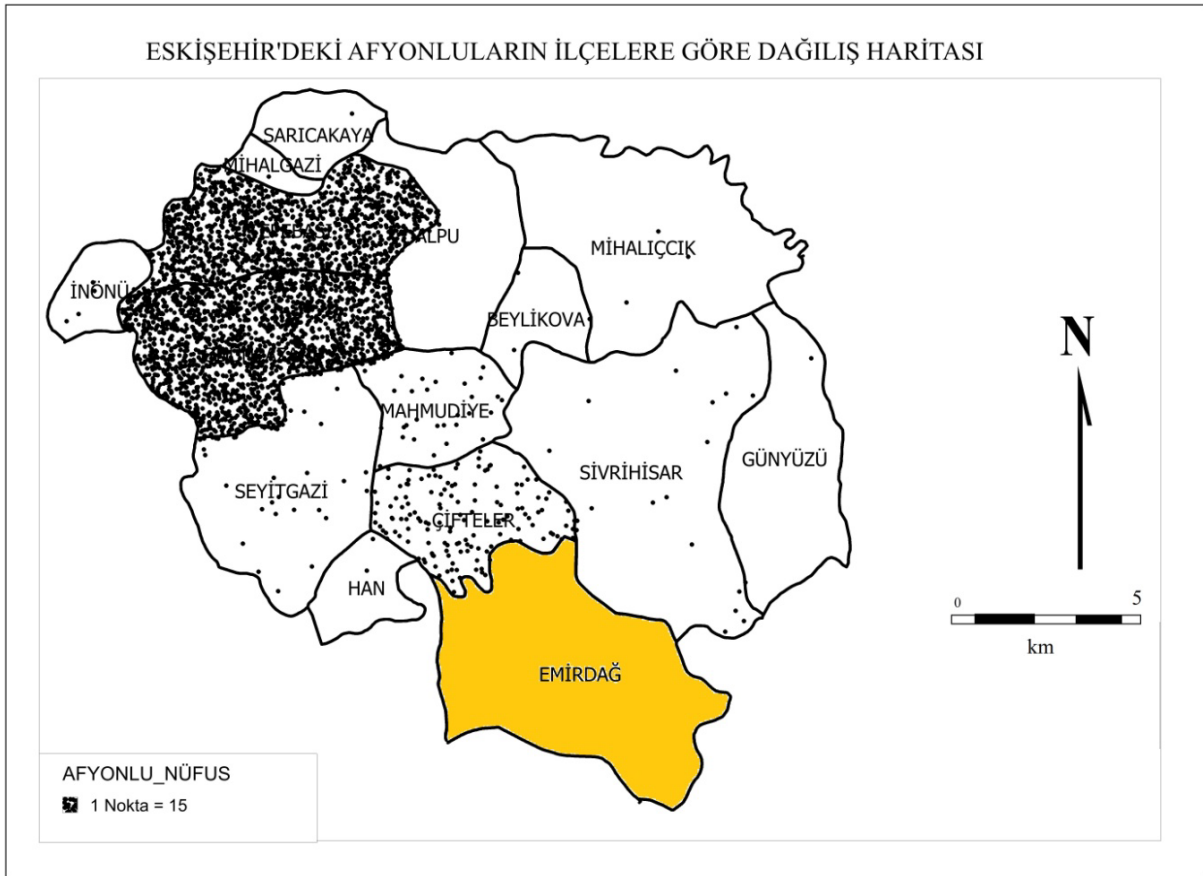
Emirdağlıların İkamet Ettiği İller	Nüfus (2014)	Yüzdellik Oran (%)
Eskişehir	34.313	37,0
Afyonkarahisar	33.595	36,0
İzmir	5.351	6,0
İstanbul	4.156	4,5
Ankara	3.327	3,6
Antalya	2.092	2,3
Bursa	2.083	2,2
Konya	808	0,9
Denizli	647	0,7
Diğer iller	6.899	7,4
Toplam	93.271	100

Kaynak: TÜİK, 2014.

Emirdağlıların ikamet ettiği iller arasında %37 oran ile Eskişehir ilk sırada yer almaktadır. Kendi memleketleri olan Afyonkarahisar merkez ilçesi bile Eskişehir'den sonra gelmektedir. Ayrıca Emirdağlıların, kültürel olarak Eskişehir halkını kendilerine daha yakın hissetmeleri de burayı daha çok tercih etmelerine sebep olmuştur. Daha sonra bunu İzmir, İstanbul, Ankara gibi iş imkanı fazla olan büyük şehirler takip etmektedir (bkz. Tablo 4).

Afyonluların dağılımında yol güzergahına bakıldığında kente ilk giriş Ankara- Eskişehir yolu kullanılarak Çifteler ilçesine gerçekleşmektedir. Bu yolu Mahmudiye ve sonrasında Odunpazarı ilçesi takip etmektedir. Afyonluların genellikle yol

güzergahı boyunca dağılım gösterdiği görülmektedir. Yol güzergahı üzerinde Odunpazarı'nın kent merkezine giriş kapısı olması ve diğer yol üzerindeki ilçelerden daha gelişmiş durumda olması Afyonluların durağı konumuna gelmesine neden olmuştur (bkz. Harita 2). 2014 verilerine göre, Çifteler ilçesinde 2.161, Mahmudiye de ise 440 kişi ikamet etmektedir. Çifteler'in pek tercih edilmemesinin nedeni merkez ilçeler kadar gelişmemiş olmasıdır. Mahmudiye'de ikamet edenlerin az olmasının nedeni de, şehir merkezi ile Emirdağ ilçesinin ortasında kalması ve gelişmişlik düzeyinin düşük olmasından dolayı, göçmenler için pek bir çekicilik sağlamamasından kaynaklanmaktadır.



Harita 2: Eskişehir'deki Afyonluların İlçelere Göre Dağılım Haritası

Kaynak: TÜİK, 2014.

1.2. Eskişehir'deki Emirdağlıların Mahalle Bazında Dağılımı

Emirdağlıların çoğunlukla ikamet ettiği ilçenin, güneyden kente giriş kapısı olmasından dolayı Odunpazarı olduğunu daha önce belirtmiştik. Mahalle bazında dağılımında da Emirdağlıların en fazla ikamet ettiği mahalle Odunpazarı ilçesinin güneyinde bulunan ve Emirdağ yolu

üzerindeki Emek Mahallesi'dir. Odunpazarı ilçesinin en kalabalık nüfuslu mahallesi olan Emek, Emirdağlıların da en yoğun olduğu mahalledir. Tepebaşı'nda ise Fevziçakmak Mahallesi'nde Emirdağlıların yoğun olduğu görülmektedir (bkz. Tablo 5).

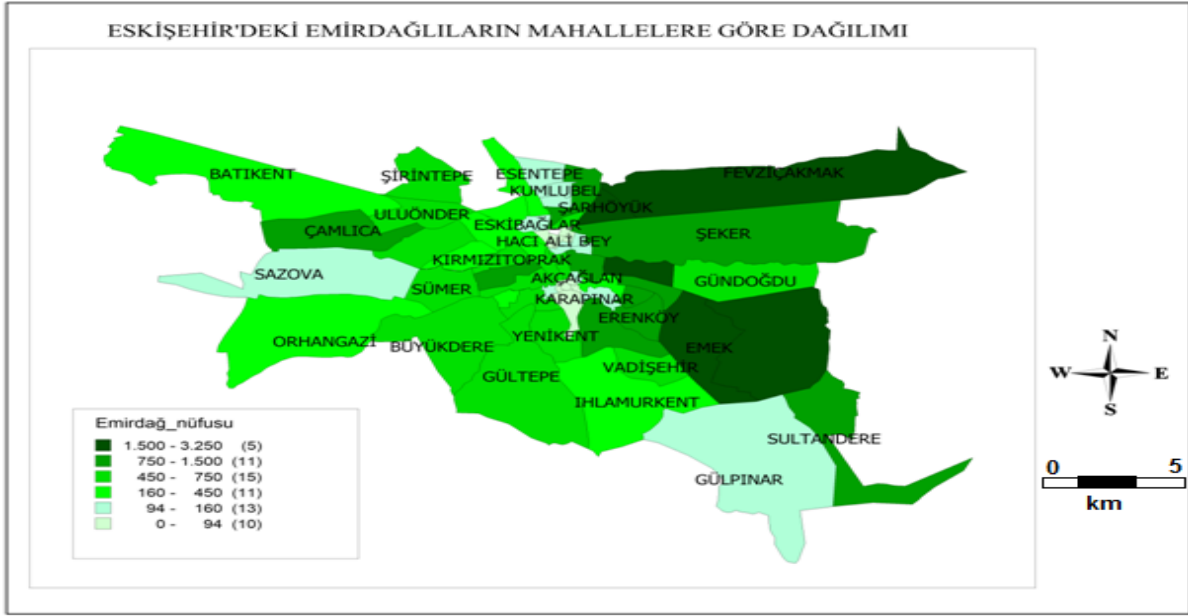
Tablo 5: Eskişehir'deki Emirdağlıların Yoğun Olarak İkamet Ettiği Mahalleler

	EN YOĞUN MAHALLELER	DOĞUM YERİ EMİRDAĞ OLANLAR	YÜZDE (%)
ODUNPAZARI İLÇESİ	EMEK	3.244	14
	71 EVLER	1.797	8
	GÖKMEYDAN	1.550	6,4
	ERENKÖY	1.476	6
	KURTULUŞ	1.300	5
	YENİDOĞAN	950	4
	HUZUR	900	3,7
	DİĞER	12.895	54
	TOPLAM	24.112	100
TEPEBAŞI İLÇESİ	FEVZİÇAKMAK	2.000	19
	ŞARHÖYÜK	1.800	17
	TUNALI	800	7,4
	ZAFER	750	7
	ÇAMLICA	745	7
	DİĞER	5.675	53
	TOPLAM	10.770	100

Kaynak: Eskişehir Muhtarlıkları, 2014.

Eskişehir'de ikamet eden Emirdağlıların, Emek, 71 Evler, Gökmevdan, Şarhöyük, Fevziçakmak mahallelerinde yoğun oldukları görülmektedir. Eskişehir'e ilk yerleşen Emirdağlılar yol faktörünün etkisi ile Emek Mahallesi'ne yerleşmişler, daha sonradan gelenler ise hemşerilik ve akrabalık ilişkileri nedeniyle bu mahalleyi tercih etmişlerdir. Emek Mahallesi'ndeki bu yoğunluğun sebebi, sanayi sahasına yakın

olmasından dolayı iş imkanının fazla olması ve memlekete yakınlık açısından önemli konumda bulunmasından kaynaklanmaktadır. Şarhöyük ve Fevziçakmak mahalleleri ise ilk başlarda Ankara-Eskişehir karayolu üzerinde olduğu için tercih edilmekteydi. Günümüzde ise bu mahalleler gelişmemiş olduğu için pek tercih edilmemekle birlikte yine de Emirdağlıların sayısı, hatırı sayılır



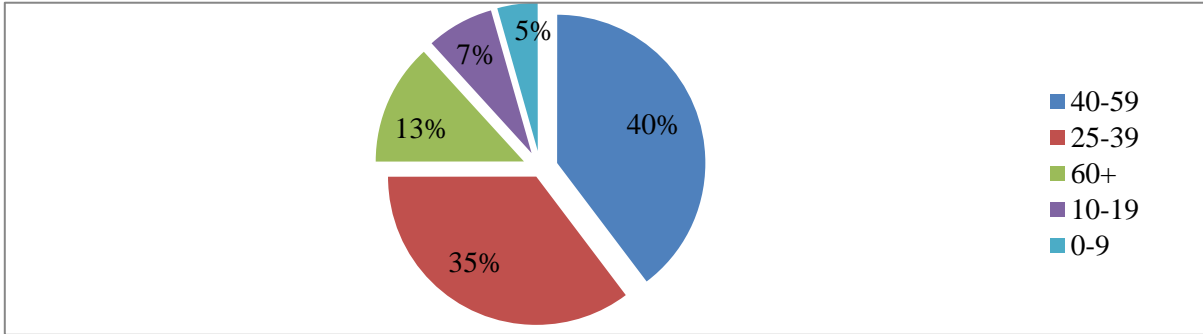
Harita 3: Eskişehir'deki Emirdağlıların Mahallelere Göre Dağılım Haritası

Kaynak: Eskişehir Muhtarlıkları, 2014.

2. Anket Çalışmasının Değerlendirilmesi

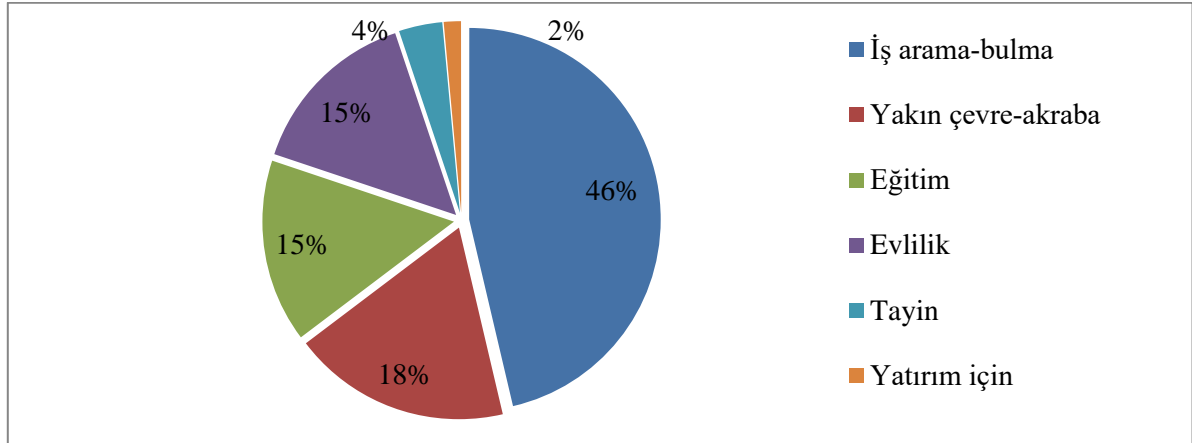
Çalışma, Eskişehir'in Odunpazarı ve Tepebaşı ilçelerinde Emirdağlı olan 150 kişinin katılımı ile gerçekleştirilmiştir. Ankette ilk olarak, Emirdağlıların Eskişehir'e kaç yıl önce geldikleri belirlenmeye çalışılmıştır.

Bulgulara göre Emirdağlıların büyük bir çoğunluğunun 1950-70'li yıllar arasında Eskişehir'e göç ettikleri ortaya çıkmıştır (bkz. Şekil 1).



Şekil 1. Katılımcıların Eskişehir'de İkamet Sürelerinin Yıllara Göre Dağılımı

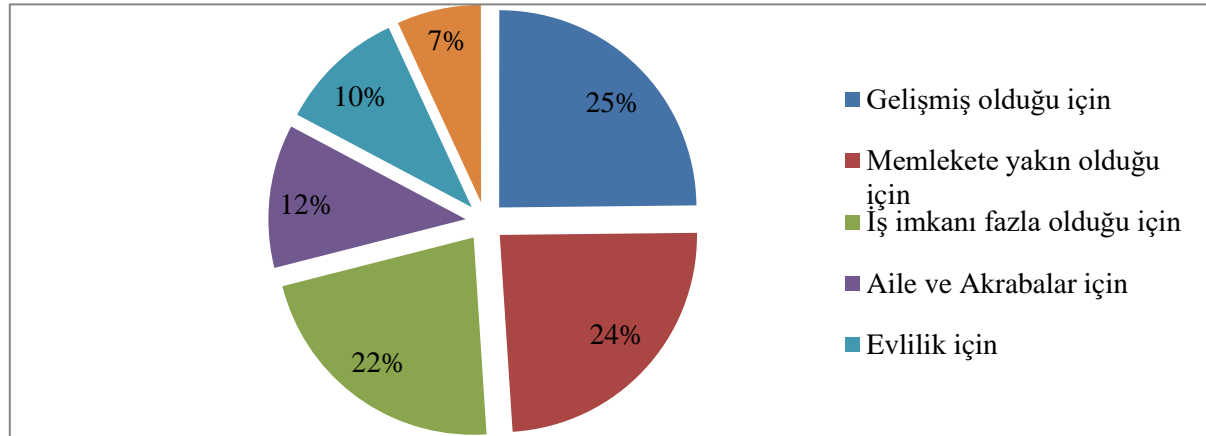
Katılımcıların Eskişehir'e göç etme nedenleri değerlendirildiğinde; Eskişehir'in gelişmişliğine bağlı olarak istihdam olanağının fazla olması ve akrabalık ilişkileri Emirdağlıların göç etmesinin en büyük nedenleri olmuştur (bkz. Şekil 2).



Şekil 2. Katılımcıların Eskişehir'e Göç Etme Nedenleri

Katılımcılar Afyon'un çok fazla tercih edilmemesinin nedeni olarak, kültür olarak anlamadıklarından ve gelişmemiş olmasından kaynaklandığını belirtmişlerdir. Eskişehir kültürüne kendilerini daha yakın hissettiklerini anket çalışması sırasında söylemişlerdir.

Elde edilen bulgular doğrultusunda Eskişehir, en çok gelişmiş ve Emirdağ'a yakın olduğu için tercih edilmektedir (bkz. Şekil 3).



Şekil 3. Katılımcıların Diğer Şehirler Arasından Eskişehir'i Seçme Nedenleri

Katılımcıların Eskişehir'de İkamet Ettikleri Mahalleler

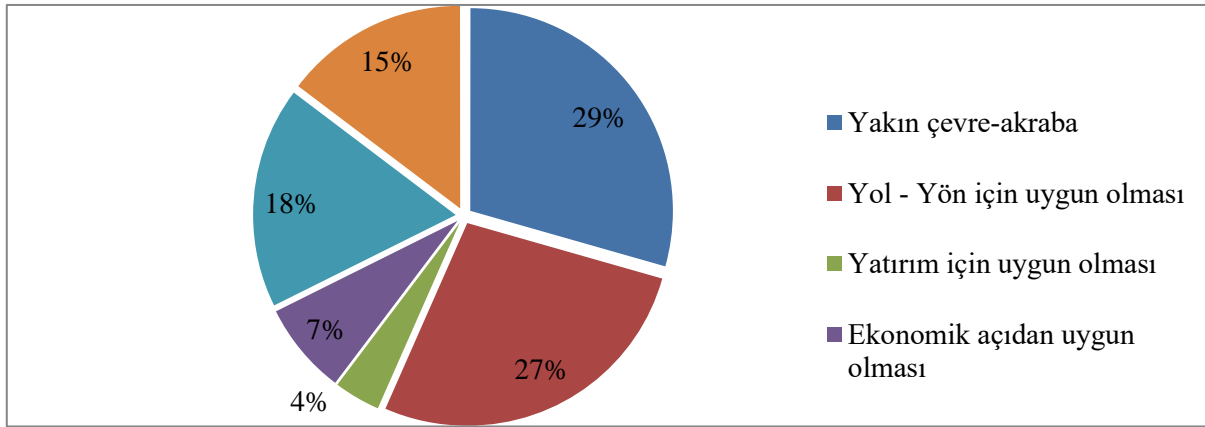
Katılımcılara hangi mahallede oturdukları açık uçlu soru olarak sorulmuştur. Mesleklere ve gelir durumlarına göre çapraz sorgu yapıldığında elde edilen bulgular şöyledir; katılımcıların büyük çoğunluğu Emek, 71 Evler, Sultandere ve Erenköy mahallelerinde ikamet etmekte ve genellikle pazarcılık sektöründe çalışmaktadır ve gelir durumları asgari ücretin üzerindedir. Bu mahallelerde

pazarcılık mesleğinin yaygın olmasının temel sebebi Eskişehir Meyve- Sebze Halinin Sultandere Mahallesi'nde bulunmasından kaynaklanmaktadır. Bulgulara göre Gökmeydan, Yenidoğan, Kurtuluş ve Huzur mahallelerinde Emirdağlı nüfus orta yoğunluktadır. Pazarlama işlerinde çalışmanın doğal bir sonucu taşımacılık ve nakliyeciliktir. Bu mahalledekiler daha çok serbest meslek, işçi

ve şoförlük sektörlerinde çalışmaktadır ve gelir düzeyleri asgari ücretin üzerindedir. 1993 yılında Eskişehir Nakliyeciler ve Taşıyıcılar Kooperatifinin 1.800 üyesinin 300 kadarını Emirdağlılar oluşturmaktaydı (Emirdağ Kaymakamlığı 1993: 139 akt. Yakar 2009: 106). Günümüzde ise Eskişehir Şoförler Odasına kayıtlı Emirdağlıların sayısı 500 kişi civarındadır (Eskişehir Şoförler Odası, 2015). Vişnelik, Yenikent, Kırmızıtoprak mahallelerinde ise kamu sektöründe ve eğitim sektöründe çalışan Emirdağlıların ikamet ettiği ve gelir düzeyinin yüksek olduğu ortaya çıkmıştır. Katılımcılardan Tepebaşı'nda ikamet edenler ise Fevziçakmak, Şarhöyük ve Çamlıca mahallelerinde yoğunluk göstermektedir. Buralarda genellikle yakın

çevre ve akraba nedenleri ile ikamet etmektedirler ve gelir durumları düşüktür. Meslekleri ise genellikle işçi, serbest meslek ve pazarcılık sektörlerindedir. Sağlık sektöründe çalışanların ise genellikle Büyükdere Mahallesi'nde, Batıkent Mahallesi'nde ikamet etmekte olduğu ve gelir düzeylerinin yüksek olduğu belirlenmiştir.

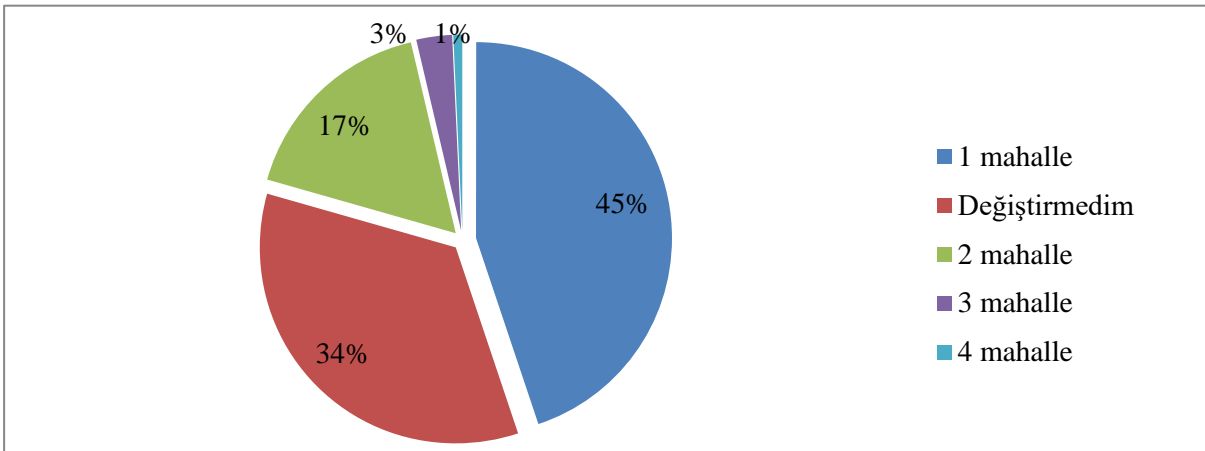
Katılımcılara ikamet ettikleri mahalleyi seçme nedenleri sorulmuştur. Sonuç olarak Emirdağlıların büyük bir çoğunluğu akraba ilişkilerine ve memleketine yakınlığı göz önünde bulundurarak ikamet yerini seçtikleri belirlenmiştir (bkz. Şekil 4).



Şekil 4. Katılımcıların İkamet Ettikleri Mahalleyi Seçme Nedenleri

Genel olarak Emirdağlıların yakın akraba ilişkilerinden dolayı oturdukları mahalleyi

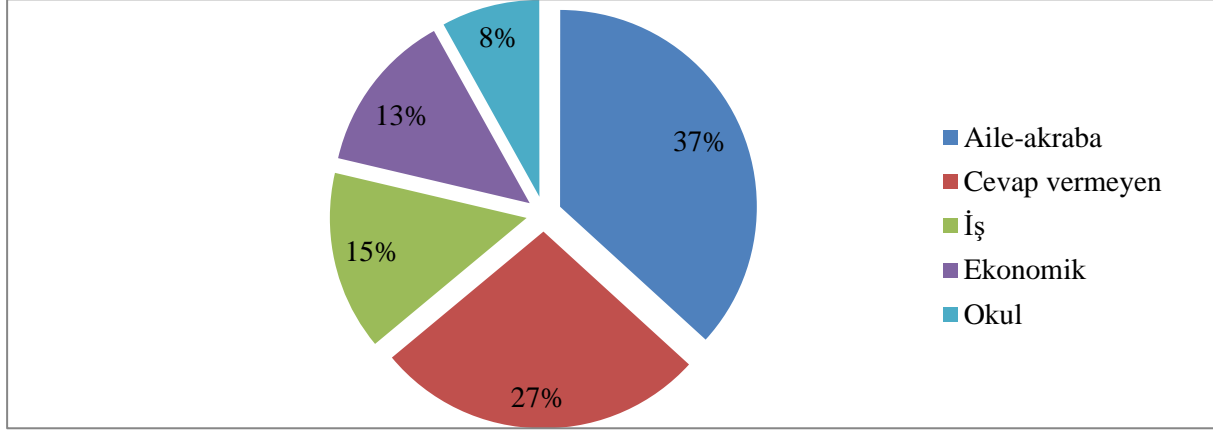
değiştirmedikleri ya da sadece 1 mahalle değiştirdiği ortaya çıkmıştır (bkz. Şekil 5).



Şekil 5. Katılımcıların Kaç Mahalle Değiştirdiklerinin Dağılımı

Emirdağlılar, aile ve akraba ilişkilerine önem verdiği için genellikle ikamet ettiği

mahalleyi de bu etkenlere bağlı olarak seçtiği ortaya çıkmıştır (bkz. Şekil 6).



Şekil 6. Katılımcıların İkamet Ettikleri Mahalleyi Değiştirme Nedenleri

Sonuç ve Öneriler

Bu çalışmada Eskişehir kentinde yaşayan Emirdağlıların nüfusunun yaklaşık 35 bin kişi olduğu belirlenmiştir. Bu nüfusun 2/3'sinin Odunpazarı ilçesinde ikamet ettiği ortaya çıkmıştır. Bu ilçeyi tercih etmelerinin en önemli nedeninin yol-yön faktörü ve yakın çevre olduğu belirlenmiştir.

Emirdağlıların diğer iller arasından Eskişehir'i tercih etmelerinde, memlekete yakınlık, akraba ilişkileri ve gelişmişlik düzeyinin yüksek olması gibi faktörlerin etkili olduğu ortaya çıkmıştır. Eskişehir kültürünü kendilerine daha yakın hisseden Emirdağlılar, kendi memleketleri olan Afyon'dan daha çok Eskişehir'i tercih etmişlerdir.

Odunpazarı ilçesinde en yoğun Emek Mahallesi'nde ikamet ettikleri ve bu mahallede yaşayanların çoğunun pazarcılık sektöründe çalıştığı ortaya çıkmıştır. İkamet edilen mahalle ile yapılan mesleklerin yakın bir ilişki içinde olduğu belirlenmiştir. Emek, Şarhöyük, Sultandere ve Fevziçakmak mahallelerinde genellikle pazarcılık mesleğinin, Otogara yakın olan Gökmeydan, Yenidoğan mahallelerinde şoförlük mesleğinin ve hastanelere yakın olan Büyükdere, Uluönder mahallelerinde

ise sağlık sektöründe çalışanların yoğun olduğu ortaya çıkmıştır.

Mahalle seçiminde ise yine akraba ilişkileri ve yol faktörünün etkili olduğu belirlenmiştir. Ayrıca Emirdağlıların, iş yerine yakınlık ve yakın çevre-akraba ilişkisi gibi etkenlere bağlı olarak mahalleler arasında da göç ettiği ortaya çıkmıştır.

Emirdağlıların en fazla 1960-70 yılları arasındaki dönemde Eskişehir'e göç ettiği belirlenmiştir. Eskişehir'in de o dönemlerde sanayileşmesinin arttığı dönemler olduğundan dolayı, işçi açığının en yoğun olduğu dönemler olduğu zamanla örtüştüğü görülmüştür. Eskişehir'e gelme nedenlerinde ise iş arama-bulma, ekonomik faktörler ve yakın çevre –akraba ilişkilerinin etkili olduğu ortaya çıkmıştır. Emirdağ ilçesi merkezinde ve köylerinde olanakların kısıtlı olması buradaki insanları göçe iten en önemli nedenlerden olmuştur.

Emirdağlıların genellikle ilk hedef olarak iş arama-bulma sebebiyle göç ettikleri ve bunları gerçekleştirdikten sonra, yani göç ettikten sonra evlilik yaptıkları belirlenmiştir. İstihdam durumları açısından bakıldığında ise, genellikle işçi ve işveren konumunda oldukları tespit edilmiştir. Gelir

durumlarının asgari ücretten yüksek ve istihdam durumlarının ise çoğunlukla işçi ve işveren konumunda olması Emirdağlıların amaçlarına ulaştığının en önemli kanıtıdır. Böylece gerçekleştirdikleri bu göç olayından memnun oldukları saptanmıştır. Çünkü imkanların az olduğu ilçe merkezinden sonra, şehrin sunduğu imkanlar yaşam standartlarının yükselmesini sağlamıştır. Buna bağlı olarak Eskişehir kenti eskisine göre daha iyi bir yaşam sunarak, göçle gelenlerin yaşam memnuniyetlerini arttırmıştır.

KAYNAKÇA

BAŞEL, H., (2006), “İç Göçün Sonuçları ve İşgücüne Etkileri”, *İstanbul Üniversitesi Sosyal Siyaset Konferansları Dergisi*, Sayı: 51, S.287-312.

BAŞEL, H., (2007), “Türkiye’de Nüfus Hareketlerinin ve İç Göçün Nedenleri”, *İstanbul Üniversitesi Sosyal Siyaset Konferansları Dergisi*, Cilt: 53, Sayı:1, S.515-542.

DEĞERLİYURT, M., (2009), *Acil Durum Yönetiminde Coğrafyanın Rolü: Eskişehir Örneği*, Yüksek Lisans Tezi, Afyon Kocatepe Üniversitesi Sosyal Bilimler Enstitüsü Coğrafya Anabilim Dalı, Afyonkarahisar.

ERTİN, G., (1994), *Eskişehir Kentinde Yerleşmenin Evrimi*, Anadolu Üniversitesi Yayınları, Eskişehir.

GÜDER, E., (2010), *İdari Bölünüşe Göre Eskişehir’de Nüfus Dağılışı (2000-2008)*, Yayımlanmamış Yüksek Lisans Tezi, Sakarya Üniversitesi Sosyal Bilimler Enstitüsü Coğrafya Anabilim Dalı, Sakarya.

GÜVEN, S., (2006), *Coğrafya İle İletişim İlişkilerine Eskişehir Örneği*, Yüksek Lisans Tezi, Afyon Kocatepe Üniversitesi Sosyal Bilimler Enstitüsü Coğrafya Anabilim Dalı, Afyonkarahisar.

İLGAR, E., (2008), *Kent Kimliği ve Kentsel Değişimin Kent Kimliği Boyutu: Eskişehir*

Sonuç olarak, Emirdağlılar, Eskişehir’in sosyo-ekonomik yapısında büyük bir öneme sahiptir. Emirdağlıların Eskişehir’e yaptığı maddi ve manevi tüm katkılar önemsenmelidir. Çünkü ildeki Eskişehirli nüfustan sonra en büyük nüfus grubu Emirdağlılara aittir. Bu açıdan Eskişehir’de yapılacak tüm yenilik ve etkinliklerde bu nüfusun kültürü de göz önünde bulundurulması yerinde olacaktır.

Örneği, Anadolu Üniversitesi Fen Bilimleri Enstitüsü Mimarlık Ana Bilim Dalı, Yüksek Lisans Tezi, Eskişehir.

KOCAMAN, T., (2008), “Türkiye’de İç Göçler ve Göç Edenlerin Nitelikleri (1965-2000): DPT”, *Sosyal Sektörler ve Koordinasyon Genel Müdürlüğü Yayınları*, Sayı: 6, Ankara.

KOÇAK, Y., ve TERZİ, E., (2012), “Türkiye’de Göç Olgusu, Göç Edenlerin Kentlere Olan Etkileri ve Çözüm Önerileri”, *Kafkas Üniversitesi İktisadi ve İdari Bilimler Fakültesi Dergisi*, Cilt: 3, Sayı: 3, Kars.

KÖKTEPE, M., (2008), *Emirdağ İlçesinden Belçika’ya Olan Göçler*, Yüksek Lisans Tezi, Afyon Kocatepe Üniversitesi Sosyal Bilimler Enstitüsü Coğrafya Anabilim Dalı, Afyonkarahisar.

ÖZYAKIŞIR, D., (2012), *İç Göç Hareketleri ve Geriye (Tersine) Göçün Belirleyici: TRA 2 Bölgesinden (Ağrı, Kars, Iğdır, Ardahan) İstanbul’a Gerçekleşen Göç Üzerine Bir Saha Araştırması*, Doktora Tezi, Atatürk Üniversitesi Sosyal Bilimler Enstitüsü İktisat Anabilim Dalı, Erzurum.

SAKARYA, A., ve İBİŞOĞLU, Ç., (2015), “Türkiye’de İllerin Sosyo-Ekonomik Gelişmişlik Endeksinin Coğrafi Ağırlıklı Regresyon Modeli İle Analizi”, *Marmara*

Coğrafya Dergisi, Sayı: 32, S.211-238, İstanbul.

ŞEN, M., (2014), "Türkiye'de İç Göçlerin Neden ve Sonuç Kapsamında İncelenmesi", *Çalışma ve Toplum Dergisi*, Sayı: 40, S.231-256, İstanbul.

TUNÇDİLEK, N., (1986), *Türkiye'de Yerleşmenin Evrimi*, İstanbul Üniversitesi Yayınları, No: 3367, İstanbul.

TÜMERTEKİN, E., ve Özgüç, N., (2010), *Beşeri Coğrafya*, Çantay Yayınları, İstanbul.

ULU, A., (2002), "Eskişehir Kentinin Kentleşme Sürecinde Yeniden Yapılanması", *Anadolu Üniversitesi Mimarlık Fakültesi Dergisi, Eskişehir*.

ÜNLÜ, S., (2010), *Coğrafi Bilgi Sistemi (CBS) Yardımı İle Taşınmaz Değer Haritalarının Oluşturulması ve Eskişehir Örneği*, Yüksek Lisans Tezi, Selçuk Üniversitesi Fen Bilimleri Enstitüsü Harita Mühendisliği Anabilim Dalı, Konya.

YAKAR, M., (2009), *Emirdağ İlçesi Kırsalında Göçün Etkileri, Sorunları ve Çözüm Önerileri*, Doktora Tezi, Afyon Kocatepe Üniversitesi Sosyal Bilimler Enstitüsü Coğrafya Anabilim Dalı, Afyonkarahisar.

YAZICI, H., ve YAKAR, M., (2009), "Emirdağ İlçesinde Göçlerin Tarım Alanlarına Etkileri", *Afyon Kocatepe Üniversitesi Fen Edebiyat Fakültesi Coğrafi Bilimler Dergisi*, 7 (2), 163-176, Afyonkarahisar.

YILMAZ, E.T., (2009), *Eskişehir Kentinin Gelişiminde Belirleyici Rolü Olan Süreçler ve Bu Süreçler İçerisinde Beliren Yerleşmeler*, Yüksek Lisans Tezi, Eskişehir Osmangazi Üniversitesi Fen Bilimleri Enstitüsü, Eskişehir.

Yararlanılan Raporlar

Emirdağlılar Sosyal Dayanışma, Kültür ve Eğitim Vakfı, Eskişehir (2014).

Eskişehir Büyükşehir Belediyesi, "*Eskişehir İstatistikleri*", (2011).

Eskişehir Büyükşehir Belediyesi, "*Seçilmiş Göstergelerle Eskişehir*", (2011).

Eskişehir İl Özel İdaresi Genel Sekreterliği, "*Adrese Dayalı Nüfus Kayıt Sistemi Sonuçları*", Eskişehir (2008).

Eskişehir Mahalle Muhtarlıkları verileri, (2014).

Eskişehir Sanayi Odası, "*Ekonomik Göstergeler*", Eskişehir: EOSB (2014).

Eskişehir Sanayi Odası, "*Stratejik Planı*", Eskişehir: EOSB (2014-2017).

Eskişehir Şoförler Odası, (2014).

Eskişehir Valiliği Çevre ve Şehircilik İl Müdürlüğü, "*Eskişehir İli 2014 Yılı Çevre Durum Raporu*", Eskişehir (2014).

Genel Nüfus Sayımı, "*Nüfusun Sosyal ve Ekonomik Nitelikleri*", Eskişehir (1990).

Faydalanılan Web Siteleri

DİE. Devlet İstatistik Enstitüsü. "*Genel Nüfus Sayımları (1965-70-75-80-85-90-2000)*", (2014).

DPT. Devlet Planlama Teşkilatı. (2014).

TÜİK. Türkiye İstatistik Kurumu. (2014). <https://biruni.tuik.gov.tr/medas/?kn=95&loca=tr> [Erişim Tarihi, 22.11.2015].