

EDİRNE'DE BULUNAN DOLMENLER VE DİKİLİTAŞLAR HAKKINDA YENİ GÖZLEMLER

ŞEVKET AZİZ KANSU

1963 yılında Edirne'nin 600. Fetih yıldönümü münasebetiyle Türk Tarih Kurumunun 9-12 Eylül tarihleri arasında düzenlediği seminerden faydalanarak varlığından çok önce bilğimiz olan Edirne'nin Kuzey batı sınırındaki dolmenleri tespit etmek amacı ile Sayın Ruhi Esin'le birlikte Lalapaşa ilçesinde bir istikşafat bulunmuş ve Lalapaşa-Büyünlü bölgesinde tipik dolmenler tespit etmiştik. Bu husustaki bilgiyi etraflı bir şekilde Belleten'de (cilt XXVII sayı 107-108. 1963) yayınlamıştım.

Sayın Ruhi Esin'den aldığım 10.X.1969 tarihli birinci mektupta Hacıdanışment köyü dolaylarında tespit ettiği dolmenlerden (Resim: 1-2-3-5-6-7-8) ile Vaysal'da bulunan ve ilk bakışta bir dikilitaş'a (Menhir) çok benzeyen (Resim 4) buluntudan haber vermektedir. (Fotoğrafta tipik tek bir monolithe görülmekle beraber başka dikilitaşların da bulunması o civarda bir kromlek (Cromlech) yani dikilitaşlardan vücut bulmuş bir dairenin (cercle) izlerini de düşündürmektedir. Sonuç yeni araştırmalarla belli olacaktır.) Sayın Ruhi Esin'in mektublarını ve resimleri bu tebliğimde yayınlıyorum :

“... 1963 yılında Edirne'yi teşrif buyurduğunuzda Lalapaşa-Büyünlü köyündekini (dolmenleri) görmüştük. Bunların resimlerini çekmiş ve Tarih Kurumunca yayımlamıştınız. Bugün yine aynı kazanın Hacıdanışment köyü yolu üzerinde ikinci Km.nin doğusunda 200 m. kadar doğuda bir dolmen daha tespit ettim. Buna ait üç poz fotoğrafı da ilişikte sunuyorum. Bunlardan 1 No.lısı batı yönünden çekilmiştir. Bu dolmen iki hücreden ibarettir. Her hücrenin üzerinde bir kapak taşı vardır. Uzunluğu kuzey-doğu güney-batı yönündedir. Kuzeydeki hücrenin güney yönündeki dik kayada fırın ağızı gibi bir oyuk vardır. 2 No.lı fotoğrafta bu gözükmemektedir. Hücre duvarları birer taşdandır. Üst kapak da her hücreye birer tane konulmuştur. Kapak taşının kalınlığı 30-40 cm. arasındadır. İkinci hücrenin güney-batı yönündeki dik taşın da deliği var. Yalnız yerinden oynatılmış, kenara atılmış.

Hacıdanişment'e bir Km. kadar kala yol kenarında büyük bir dikili taş var. Onun resmini de sunuyorum. 3 m. kadar dış yüksekliği var. Resimde kıyas yapılabilmesi için taşın yanında ben de bulundum. Bu büyüklükte olmamakla beraber dikili taşlar var. Bunların menhir olması ihtimali var.

Hacıdanişment'i geçip Vaysal'a yaklaşıırken Vaysal deresine inerken yolun hemen kenarında gördüklerimizden daha büyük bir dolmen var. Onun da resmini sunuyorum. Bu da iki hücreli. Kuzey güney yönünde uzanıyor. İki hücrenin de güneye bakan yönünde fırın ağız gibi oyuk var¹. Kuyyedeki hücrenin batıya bakan yönünün yan duvarı taşı yok. Doğu duvarı iki parça üstüste konmuş. No. 5 Güney doğudan çekilmiştir. Taşların üstüste konduğu görülmektedir. Batıdan bakıldığında No. 6 Batı taşları alınmıştır. 7 No. 11 resimde bu dolmenin yüksekliği görülmektedir. (7a, 7b).

Bu vesile ile yayımladığım Edirne Selimiye Camii ile Edirne şehir plânından birer nüsha sunuyorum...”

5 .XII .1969 Tarihli ikinci mektupta ise aşağıdaki bilgileri veriyor:

“... 12/Kasım/1969'da yaptığım bir dolaşmada Edirne - Büyükdöllük - Çömlek - Akpınar köyüne giderken sağda (doğuda) köylülerin (Kırık köy) adını verdikleri, ne zamandan kaldığı bilinmeyen büyük taşlar dikili taşlardan meydana gelmiş bir mezarlık var. Bunların menhir (monolit) olmaları kuvvetle muhtemel. İlişik 8 ve 9 No. lu resimlerde gözüküyor. (Bunlarında Kromlek veyz sıra dikili taşlar olmaları çokmuhtemeldir. Ş. A. Kansu).

Lalapaşa - Hanlıyence - Donköy yolu üzerinde (araba yolu) Don köyüne 2 km. kadar uzaklıkta evvelce gerdüğüm dolmen var. Kuzey odacığının kuzey taşı yıkılmış. Kapak taşı ve güney'deki menfezli kayası ile ikili odacığın yan duvar taşları duruyor. 10, 11, 12 ve 13 No. lu resimler.

Burada ikinci bir dolmen daha var. Birinciye dikey yeni Doğu-batı doğrultusunda. Tahrip edilmiş. Yalnız yan taşları duruyor.

Hanlıyence - Küçünlü - Hacılar yeni yolundan Hacılar köyüne girerken sağda yine büyük taşlardan meydana gelmiş bir mezarlık var. Burada iki tane de dolmen var. Burada dolmenle menhir (monolit) bir arada. Resim 15, 16. Ağaç dibinde dolmen gözüküyor.

¹ Kansu'nun notu (Menfez : Lomboz - dalle - Hublot).

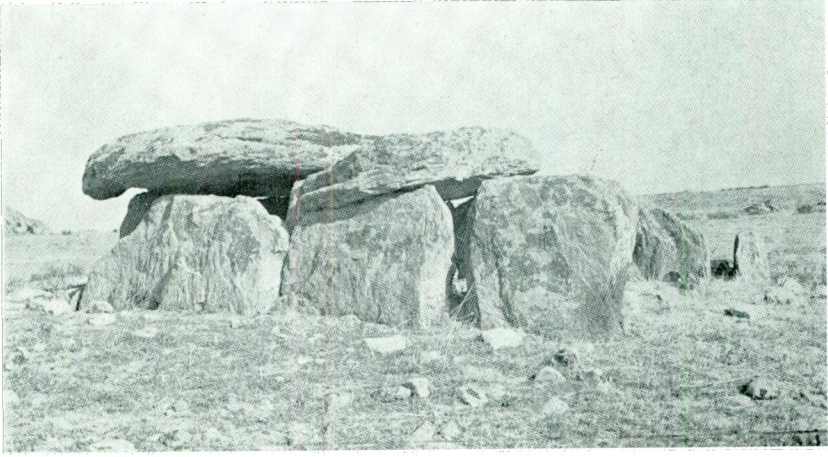
Bu dolmen kuzey güney doğrultusunda. Büyüktür. Kuzey ve güney odaları üzerinde kapaklar duruyor. Güney odacığın güneye bakan taşında da menfez var. Yalnız bu taşın yarısı kırılmış. Resim 17, 18. . . ." (Megalitik yapılardan tahrip edilmiş bir kapabyol "alleé couverte" olması çok muhtemeldir. Ş. A. Kansu).

Türkiye Trakyasında yaklaşık olarak İsadan önce 2000 vılına ait olup varlığı artık kesinlikle bilinen bir megalitik kültür kalıntıları hakkındaki bilgilerimize yaptığı (ve ayrıca Turistik değeri olan) bu katkıdan dolayı sayın araştırmacıyı kutlarım.

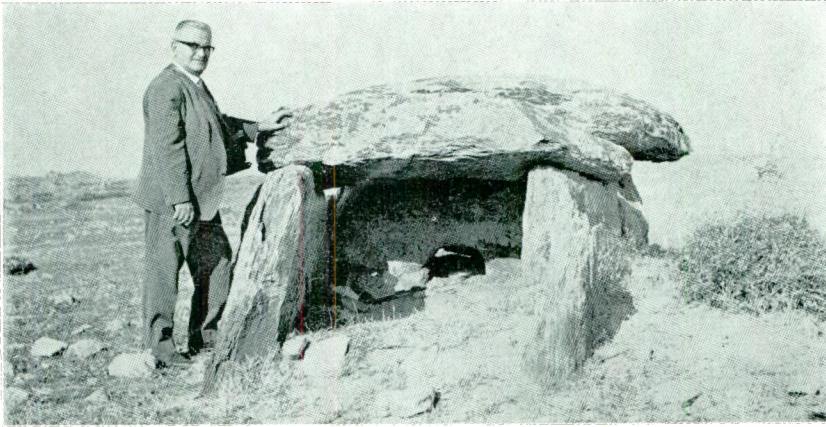
Şevket Aziz Kansu - Edirne'nin Lalapaşa-Büyünlü Dolmenleri Hakkında İlk Not. - Note préliminaire sur les Dolmen de Lalapaşa-Büyünlü a Edirne. Belleten. No. 107 C. XXVII. 1963. s. 491-497. — Edirne'nin Tarihöncesine ait araştırmalar. Edirne. (Edirne'nin 600. Fetih Yıldönümü Armağan Kitabı. 1965 s.: 13-19.

Şevket Aziz Kansu - Marmara Bölgesi ve Trakya'da Prehistorik İskân Tarihi bakımından araştırmalar. - Recherches sur le peuplement Préhistorique dans la Région de Marmara et en Thrace Turque. (1959-1962) s : 657-705. Belleten No. 108 C. XXVII. 1963.

Şevket Aziz Kansu - Kuzeydoğu Anadolu'da Arpaçay (Çaycı Köyü) dolmenlerinden galerili bir dolmen hakkında. Sur un Dolmen à galerie trouvé près Arpaçay au nord-Est de l'Anatolie. Belleten, cilt. XXVIII. sayı 110. 1964.

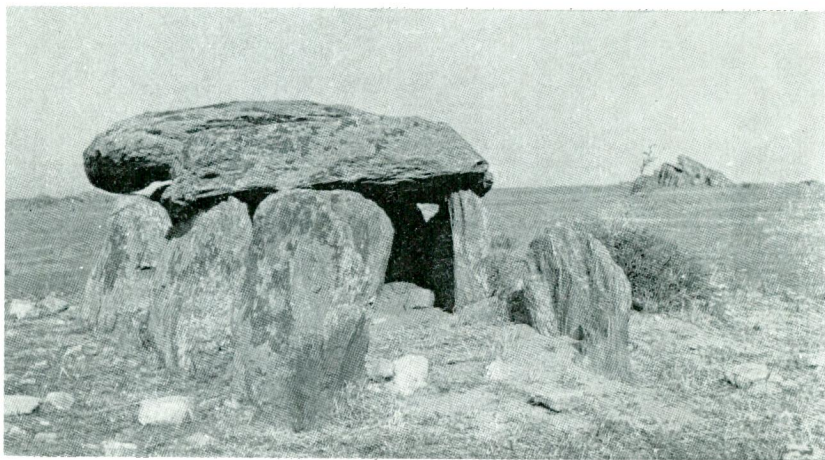


Res. 1



Res. 2

Ş. A. Kansu

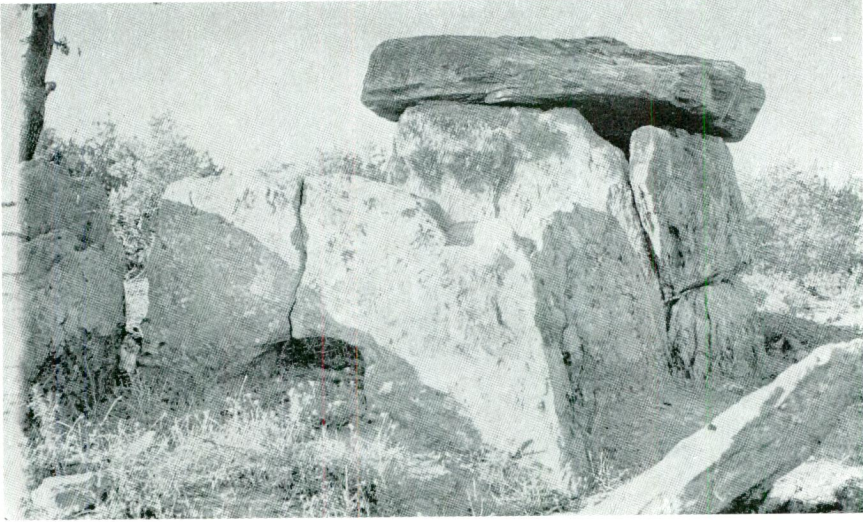


Res. 3



Res. 4

Ş. A. Kansu

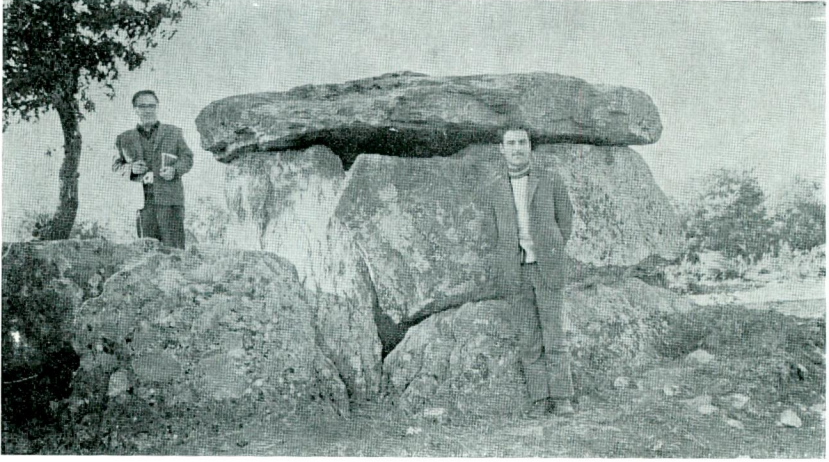


Res. 5

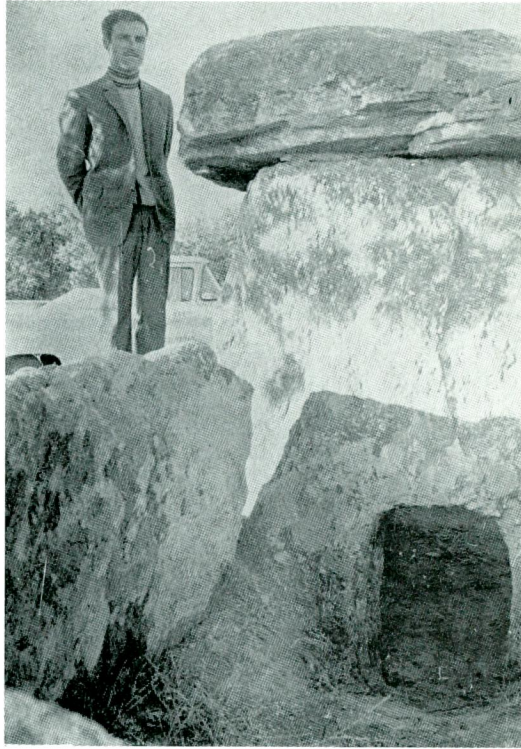


Res. 6

Ş. A. Kansu



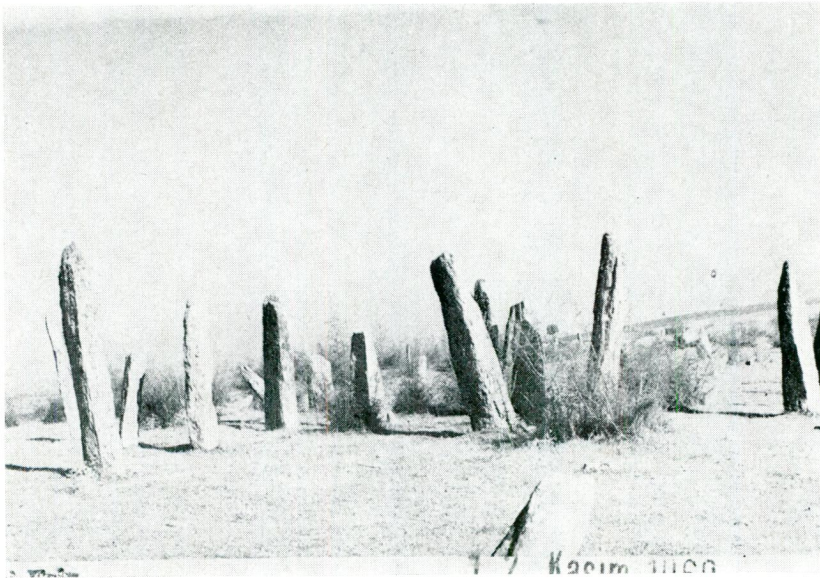
Res. 7 a



Res. 7 b



Res. 8



Res. 9

Ş. A. Kansu



Res. 10

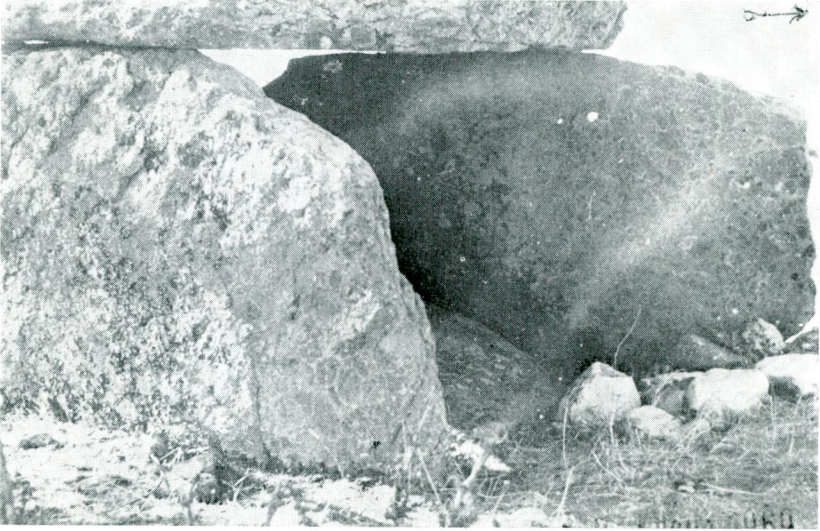


Res. 11



Res. 12

Ş. A. Kansu



Res. 13



Res. 14



Res. 15



Res. 16

Ş. A. Kansu



Res. 17



Res. 18