

## TRAKYA'DA BİZANS DEVRİNE AİT ESERLER

Prof. Dr. SEMAVİ EYİCE

Doğu veya Türk Trakya'sında, Bizans ve Türk devirleri eserlerini araştırmak ve bunları incelemek gayesiyle 1961 ile 1962 yılları yaz aylarında iki tetkik gezisi yapmıştık. Çalışma programımıza göre, Edirne-Babaeski-Lüleburgaz gibi çok tanınmış ve eski kervan ve askerî ana yolunun üzerinde bulunan yerleri bir tarafa bırakarak, bu çizginin dışında kalan yerleri dolaşmağı kararlaştırmış, Türk Trakya'sının her tarafını gezip görünceye kadar bu programı devam ettirmeğı tasarlamıştık. 1961 yılındaki ilk gezimizde, Vize, Midye, Saray, Kırklareli, Pınarhisar, Ereğli, Tekirdağı ve Eğneçik görülmüş, buralardaki çeşitli eski eserler üzerinde çalışılmıştı<sup>1</sup>. 1962 yazında yapılan ikinci gezide ise, Tekirdağı, Eğneçik, Şarköy, Eriklice, Mürefte, Hoşköy (Hora), Malkara, Keşan, Kırkkavak, Uzunköprü, Enez, İpsala'nın eski eserleri görülerek bunlar hakkında notlar toplanmıştır. Bir üçüncü gezimizde Marmara kıyıları ile Gelibolu yarımadasını, nihayet bir dördüncü gezide Kırklareli ile Karadeniz kıyısı arasında kalan bölgeyi dolaşmağı düşünüyorduk. Fakat 1963 yılından itibaren

<sup>1</sup> İlk gezimizin başlıca buluntularını, 20-26 ekim 1961 de toplanan *VI. Türk Tarih Kongresi*'nde, 1961 yazında *Doğu-Trakya'da yapılan bir tetkik gezisinden notlar*, başlığı ile projeksiyonlu bir konuşma halinde takdim etmişdik, kşl. *VI. Türk Tarih Kongresi-Kongreye sunulan bildiriler*, Ankara 1967, s. 206.

Konunun çok yaygın ve resim malzemesinin fazlalığı yüzünden, Kongre kitabında bu tebliğimizin tamamını yayınlamaktan vaz geçmek zorunda kalmış, ve çalışmamızı bir kitap halinde hazırlamağı girişmiştik. Ancak bunun da basılması imkânlarını elde edemeyince, notlarımızı yeniden birkaç parçaya bölerek, makaleler halinde yayınlamağı uygun gördük. 1961-62 den bu yana, Doğu Trakya eserleri ilgi uyandırmış ve başkaları tarafından da bunlar üzerinde araştırmalar hazırlanmağı başlamıştır. Bu durum karşısında, yıllarca önce harcanmış bir emeğin mahsullerini, elde bulunduğu kadarı ile tanıtmayı faydalı bulduk. Bu makale ile yayınlanan fotoğraflar, geziye öğrenci olarak katılan I. Hattatoğlu tarafından çekilmiştir. Plan ve krokiler ise yerinde bizzat aldığımız ölçüler ve çizdiğimiz taslaklara dayanmak suretiyle Asistan Y. Demiriz tarafından temize çekilmiştir.

Üniversitenin gezi ödeneklerinde yapılan büyük kısıntı bu gezilere devam etmemizi ve programımızı tamamlamağı imkânsız kıldı. Başlangıçtaki tasarımıza göre Türk Trakya'sı araştırmalarımızı bol resimli bir kitap halinde yayınlıyacaktık. Aradan yıllar geçmesine rağmen bu imkânı elde edemeyince, notlarımızın hiç değilse bir kısmını sınırlı birkaç makale çerçevesine sığdırarak tanıtmağı doğru bulduk<sup>2</sup>. İşte bu yazımız, yarım kalan Trakya araştırmalarının belli başlı buluntularını ortaya koyan bir notlar silsilesidir<sup>3</sup>. Bu haliyle de, ilerideki daha etraflı araştırmalara bazı faydalar sağlayacağını umarım. İkinci bir makalemizde de Türk devri eserleri topluca sunulacaktır.

## I

## Vize

1961 yılının 8 Haziran'ından 12 sine kadar kaldığımız Vize (İlkçağda : Bizye) de dikkati çeken husus, büyük bir hızla değişen bu küçük kasabanın, esas eski yerini bırakarak, kasabanın dışındaki az meyilli bir yamaca yayılmasıdır. Balkan savaşı sıralarında başlıyan bu yayılış, 1935 yılı göçmenlerinin iskânı ile de genişlemiş ve nihayet son yıllarda eski şehrin tamamen terkine yolaçmıştır<sup>4</sup>. Eski şehir 1961 de hemen hemen tamamen boşalmış bir halde olduğundan, buradaki Bizans ve Türk devirlerine ait eski eserler de harap olmağa

<sup>2</sup> Enez hakkında bir araştırmamız ayrıca yayınlanmıştır, bk. aşağıda not 32. Edirne hakkındaki geniş bir incelememiz için ise bk. S. Eyice, *Bizans devrinde Edirne ve bu devire ait eserler*, *Edirne Fethinin Altyüzüncü Yıldönümü*, Ankara 1964, s. 39-76, ayrıca 6 levha.

<sup>3</sup> Trakya çalışmaları çerçevesi içinde kendi imkânlarımız ile Silivri'de de incelemeler yaptık. Burada bugün pek az izi kalan ve eski bir Bizans kilisesi olan Fatih camii hakkındaki bir araştırmamız Brüksel'de basılmıştır, kşl. aşağıda s. 357, not 53.

<sup>4</sup> Vize hak. çok kısa bir monografiya olarak bk. K. Öztürk, *Bütünüyle Vize, tarihi, coğrafyası ve turistik önemi*, İstanbul 1959. Ayrıca Midye ve Vize ile ilgili Th. Lakidis, *Historia Bizyes kai Mideias* (rumca), İstanbul 1899, adında çok nadir bir monografiya vardır. R. M. Dawkins, *The modern carnival in Thrace*, "Journal of Hellenic Studies", XXVI (1906) s. 191-206 (Karnaval merkezi olan Vize'deki eski eserlerden de bahseder). E. Kalinka, *Altes und Neues aus Thrakien*, "Österreichische Jahreshefte", XXIII (1926) Beiblatt, s. 118-207. S. Ioannidis, *Historia tes Bizyes anatolikes Thrakes*, "Hetair. Thrakikon meleton", no. 33 (Atina 1954) başlıklı ve aslında 1886 yazılarak ancak 1954 de basılan yazıyı göremedik.



mahkûm bulunuyordu. 1938 de Hükümet meydanında tesadüfen bulunan güzel döşeme mozaikleri ise korunmadıklarından ortadan kaybolmuşlardır<sup>5</sup>. (Res. 13).

Vize'nin ilk olarak 1368 de Türk'ler tarafından fethedildiği, fakat az sonra yeniden Bizans idaresine geçtiği, bazı belirtilere göre belki 1411-13 yıllarında Musa Çelebi kuvvetleri tarafından bir daha alındığı ileri sürülmektedir. Bu önemli Trakya kalesi, nihayet kesin olarak 1453 de Türk idaresine geçmiştir.

1. *Ayasofya* (Res. 1-9) :

Vize'nin en önemli eski eseri hiç şüphesiz, cami'e çevrilmiş eski bir Bizans kilisesi olan Ayasofya'dır<sup>6</sup>. Buraya *Büyük Cami* veya *Süleyman Paşa camii* de denilmektedir<sup>7</sup>. Bu hayli büyük ölçüde bir yapı olup, Vize surlarının içinde bulunmakta ve Bizans devrindeki şehrin ana kilisesi intibasını bırakmaktadır. Etrafındaki toprak seviyesi zamanla bilhassa Doğu tarafında aşırı derecede yükseldiğinden, cepheler ve bilhassa apsisler büyük ölçüde örtülmüştür. Bu durum yapının duvarlarının tehlikeli şekilde rutubet almasına yol açmaktadır. Bugünkü camiin çok bakımsız ve perişan halinin hâlâ devam edip etmediğini bilmiyoruz. Yalnız bu önemli eserin Vakıflar idaresince tamiri hususunda evvelce bir takım yazışmalar cereyan ettiği fakat alınan kararlara rağmen 1961 de hiçbir faaliyete geçilmediği

<sup>5</sup> Bu hususda bir gazete havadisi olarak kşl. *Trakya'da eski eserler: Vizede kıymetli mozaikler bulundu*, "Akşam" gazetesi, 1938; K. Öztürk, *Vize*, s. 33.

<sup>6</sup> G. Lampousiades, *Thrakika*, IX (1938) s. 64-65. Ayasofya'nın geçen yüzyılın sonlarında çekilmiş bir fotoğrafı ile.

<sup>7</sup> Bu camiin Gazi Mihal oğullarından Süleyman Bey (veya Paşa) in vakfı olduğu söylenir. Gazi Mihal oğullarının geniş şeceresinde, Mihal oğlu Ali Bey (öl. 906 = 1500/01) torunu olarak bir Süleyman Bey adına raslanır, kşl. T. Gökbilgin, *Mihaloğulları* mad. *İslâm Ansiklopedisi*, VIII, s. 290-291. Fatih devrinde Trakya'da vakıfları olan bir de Hadım Süleyman Paşa vardır, kşl. T. Gökbilgin, *Edirne ve Paşa livâsı*, İstanbul 1952, 58, not 112, ve s. 339.

Diğer taraftan, Orhan Gazi'nin oğlu ve I. Murad'ın kardeşi Süleyman Bey (veya Paşa) ile de ilgili görmek isteyenler vardır. Süleyman Paşa, 1357 yılı sonlarına doğru vefat ederek, Bolayır'da defnedilmiş ve kabri yanına bir de zaviye yapılmıştır. Ayasofya bu Süleyman Paşa'nın adına cami olmuş ise, bu takdirde ancak teberrüken yapılmış, yâni hatirasını yaşatmak üzere onun adı verilmiş bir vakıftır. Süleyman Paşa Trakya'da akinlar yapmakla beraber, Vize'nin fethi onun ölümünden sonradır. Vize Ayasofya'sının hangi Süleyman Paşa adına olduğunu, arşiv araştırmaları ile ortaya çıkarmak mümkündür.

bilinmektedir<sup>8</sup>. Yapının önündeki avluda bir takım mezarlar arasında oldukça güzelleri dikkati çekmektedir. Bunlar arasında bir lâhdin parçaları ile, H. 1190 (= 1176) tarihli kırık bir mezartaşı, ufak bir lâhdin dar cephesi ve bir de tarih kısmı kırık bir taş ve nihayet güzel Barok uslüplü bir lâhid parçası burada belirtilebilir. Aynı avluda ayrıca daha eski devirlere ait parçalar da görülür. Antik bir heykel parçasından başka, bizans-ion tipinde ve kabartma bir haç ile bezenmiş bir başlık, 42 × 52 cm ölçüsünde bir Bizans korkuluk levhası parçası vardır. Aynı levhanın orta kısmı olduğunu tahmin ettiğimiz ayrıca kırık bir parça daha bulunmaktadır.

Ayasofya, geçmişteki tamirlerde orijinal yapı özelliklerini pek kaybetmemiş büyük ve heybetli sayılabilecek bir eserdir<sup>9</sup>. Ayakta tutulabilmesi için gerekli olan tamir ve eklemeler, bünyesine ve mimari düzeninin ana çizgilerine pek zarar vermemiştir (Res. 1, 2, 3). Muhakkak ki, Ayasofya Türk devrinde birkaç önemli tamir geçirmiştir. Bugün görülen minber ve mihrap hiçbir sanat değeri olmıyan unsurlardır. Fakat 19. yüzyılda yapılan bir tamirde binanın içinde oldukça güzel bir ahşap mahfil inşa edilmiştir. Bu ahşap inşaatın bir kısmı dışarıya da aksetmiştir. Giriş cephesinde, cümle kapısının üstünde evvelce mevcut ikiz veya üçüz pencereler herhalde yıkıldıklarından, 19. yüzyılda bu kısım *Empire* uslubunda ahşap bir kaplama ile kapatılmıştır (Res. 2).

Narthex kısmı üç bölüme sahiptir. Bunlardan ortadaki bir beşik tonoz ile örtülmüştür. Bu tonozun üstünde bir galeri bulunmaktadır. Bina, camie çevrildiğinde güney (soldaki) bölümün içine minarenin kaidesi inşa edilmiştir. Kuzeydeki (sağ) bölümün içinde ise galeriye bağlantıyı sağlıyan ahşap merdiven bulunmaktadır. Naos kısmının düzeni ilk bakışta şaşırtıcıdır. Burada zemin şeması basilika şeklinde örtüsü ise yunanhaçı plânlı bir bina karşısında bulunulduğu görülür.

<sup>8</sup> Eski Eserler ve Müzeler G. Mü. nün 40/17 sayı ve 2. I. 1952 tarihli yazısı üzerine Vakıflar Genel Müd. lüğü 110347/2 sayı ve 7. IV. 1952 tarihli yazı ile keşfi için mimar göndermiş ve 130284/90 sayı, 9. VII. 1953 tarihli yazı ile de eserin 1953 yılı iş programına alındığını bildirmiştir.

<sup>9</sup> Bu eski eser hakkında çok genel bir yazı yayımlanmıştır, kşl. F. Dirimtekin, *Vize'deki Ayasofya*, "Ayasofya müzesi yılı", III (1961) s. 19-20 (İng. s. 47-49), 7 res. F. Dirimtekin, bu kiliseden kısaca şu yazısında da bahsetmiştir (1 foto ile), *Arkeolojik ve turistik bakımdan Trakyanın doğusu II*, "T. Turing ve Oto. Kurumu Belleteni" sayı 3 (Kasım 1965).

Fakat bütün örtü sisteminin baskısını karşılaması gereken dört sütun geç bir devirde, çok kaba ve sevimsiz görünüşlü payeler halinde takviye olunarak bina ayakta tutulmuştur. Belki bir yangın belki de bir depremde, fazla zayıf sütunlar dağıldıklarından, bu örme payelerin yardımı ile tonozlar, kemerler ve kubbe ağırlıkları karşılanmıştır. Diğer taraftan binanın bütün kuzey cephesi ile kubbenin yarısı da Türk devrinde yeni baştan inşa olunmuştur (Res. 3). Kuzey cephedeki duvar tekniği ve kubbe kasnağının bu taraftaki yüzü, binanın diğer dış yüzlerindeki duvar örgülerinden farklı bir görünüşe sahiptir. Bu Türk inşaatı oldukça erken bir Osmanlı tekniği gösterir. 15. yüzyılın Türk binalarının çoğunda rastlandığı gibi, bu ek kısımlarda dikine yerleştirilmiş tuğlalar ile karşılaşılır. İçerideki dört sütunun örme payeler ile kılıf içine alınmaları Bizans devrine mi aittir? Yoksa bu, kuzey cephe ve kubbe tamiri ile birlikte Türk devrinde mi yapılmıştır? Bu sualerin cevabı ancak payeler raspa edildiğinde verilebilir. Bina, üst yapı bakımından bir yunanhaçı plânlı Bizans kilisesi biçimi göstermekle beraber şaşkırtıcı olan husus zemin plânıdır (Res. 4, 5). Burada zemin plânı denildiğinde, binayı iç ifadesini çok bozan ağır payeler olmaksızın düşündüğümüzü de bilhassa belirtmek isteriz. Zemin plânına göre bu bina bir basilika düzenine sahiptir. Herbir dizide üçer tane olmak üzere iki dizi sütun ile üç nef'e ayrılmıştı (Res. 4). Kemerler ile bağlanan bu sütunlardan, sadece birer tanesi durmaktadır. Bunlar burada tekrar kullanılmış devşirme malzemedir. Kaba bir korint uslubunda olan başlıkları (yük. 57 cm), sütunların gövdeleri gibi kalın bir yağlıboya tabakası ile sarılmıştır. Çeşitli devirlerin tamirleri ile binanın döşemesinde bir yükselme meydana gelmiştir. Boyları 2 m. yi ancak bulan sütun gövdeleri bu yüzden bodur bir görünüş arz etmektedir. Yan nefler, sütunları yan duvarlara bağlayan kemerlerin yardımı ile dörder bölüme ayrılmıştır. Bu bölümlerden iki uçlardakiler çapraz tonozlar, ortadakiler ise beşik tonozlar ile örtülmüştür. Orta nefin üstünde, belirli bir oval biçime sahip, pandantifli büyük bir kubbe bulunmaktadır (Res. 8). Bu kubbe, poligonal oldukça yüksek ve pencereci bir kasnak üstüne oturmaktadır (Res. 3). Yukarıda da belirtildiği gibi, Türk devrinde karşılaştığı bir hasar neticesinde, bu kubbe ve kasnağının yarısı yeniden yapılmış ve bu arada kasnakda pencere açılmaması binanın emniyeti bakımından uygun görüldüğünden, bu yamayan kısımda hiçbir pencere açıklığı yapılmamıştır. Böylece,



onaltı köşeli kasnağın güney yüzlerinde sekiz pencerenin sıralanmasına karşılık, kuzey yüzler sağırdır. İçeride ise, bu muvazenesizliği görünüşte olsun gidermek için kasnağın içine boya ile pencereler çizilmiştir.

Ayasofya esasında basilika biçiminde bir yapı olmasına karşılık, örtü sistemi bakımından yunanhaçı plânlı kiliseler tipindedir. Yani, kubbenin baskısı, dört büyük beşik tonoz ile karşılanmıştır (Res. 8, 9). Bu tonozlardan iki yanlardakilerin içlerinde ise, yan neflerin üstlerinde yer alan galeriler bulunur. Bu mimarî tertip derhal hatıra, Bizans sanatının muayyen bir grup eserini getirmektedir ki, bunlar zeminde basilika, örtü sisteminde ise yunanhaçı tipindeki kiliselerdir. Bizans kilise mimarisinin iki ana tipinin kaynaşması neticesinde meydana getirilen bu değişik tip çok nadir, veya istisnai değildir<sup>10</sup>. Fakat şu varki bu tip, doğrudan doğruya Bizans'da değil fakat uzak bir Bizans eyaletinde, Mistra (Mora) despotluğu sanatında kullanılmış bir şekildir. Vize Ayasofya'sı, Mora despotluğunun bu plân şemasının Bizans başkentine en yakın örneği olarak muhakkak ki çok önemlidir. Başkent kiliselerinin çoğunda olduğu gibi, kilisenin doğu kısmında bulunan yine beşik tonozlu bir bölüm, orta nef'i biraz daha ileri uzatır (Res. 9). Böylece, iki yanlarda, yan nef'lerin uçlarındaki *prothesis* ve *diakonikon* hücrelerinin birer şapel biçimi alabilmeleri mümkün olmuştur. Orta nef'in bitimi olan ana apsis, içeriden yarım yuvarlak, dıştan ise yedi köşelidir. Bunun satıhlarında kolaylıkla pencerelerin izleri görülebilmektedir. İki sıra halinde oldukları anlaşılan bu pencereler, altta sadece üç tane, yukarı dizide ise . . . tanedir. Apsis yan hücrelerinden soldakinin dıştan orijinal biçimini kaybetmiş olmasına karşılık, sağdaki küçük apsisi poligonal şeklini koruyabilmiştir. Binanın zemin şemasında bir basilika tertibine sahip oluşuna karşılık, galerilerdeki görünüşü tamamen farklıdır. Narthex üstündeki galeri, yani *gynekaion* kare seksiyonlu iki sütun arasından, orta nef'i görmektedir. Bunlardan bina, normal köşe odalı bir yunan haçı plânlı kilise olarak görünmektedir (Res. 5). Galeriler hizasında yapı, haçın dört köşesinde birer kapalı mekân bulunan haç şeklinde bir tertibe sahiptir. Bu özellik, iki ayrı plânın birarada nasıl kaynaştırıldığını belirtmesi bakımından ilgi çekicidir. Binanın esasında içinin apsis ile kasnakdaki pencerelerden başka,

<sup>10</sup> S. Eyice, *Son devir Bizans mimarisi*, İstanbul 1963, s. 87.

yan *tympanon* duvarlarındaki büyük pencerelerden ışık aldığı anlaşılmaktadır.

Vize Ayasofya'sının orijinal iç süslemesinden pek fazla bir kalıntı kalmamıştır. Yukarıda da belirtildiği gibi, başlıklar tekrar kullanılmış değersiz devşirme malzemedir. Yukarı galerinin korkuluk levhaları arasında bir tanesi bir baklava ile çerçevelenmiş İsa monogramı ile süslenmiştir. Fakat diğer levhalarda hiçbir işleme yoktur. Döşemede ise, yer yer geometrik şekillerde kesilmiş renkli mermerlerden meydana getirilmiş döşeme tezyinatına raslanır. Duvarlarda kalın sıva ve badana tabakalarının altında bazı köşelerde fresko kalıntıları farkedilmektedir. Dikkatli bir araştırma yapıldığında, belki bazı değerli freskolar bulunabilecektir. Fakat geç devirlerin badana tabakaları altında, eski Türk devrine ait değerli ve güzel kalem işi nakışların kalıntıları da farkedilmektedir. Bu değerli tarihî eser iyi bir restorasyona tâbi tutulduğunda, muhakkak ki, sanat tarihi bakımından kazançlı neticeler elde edilecektir. Nihayet yere döşenmiş taşlar arasında kırık bir levha köşesinde bir kitabe izine rastladığımızı da burada belirtebiliriz.

Vize Ayasofya'sı, Bizans sanatı tarihinde yer alması gereken önemli bir eserdir. Burada iki ayrı plân tipinin birarada kullanılması suretiyle meydana gelmiş bir mimarî düzen tatbik edilmiş olduğundan bu bina güney Yunanistan'ın Mora yarımadasının kiliselerinin bir benzeri halinde karşımıza çıkmaktadır. Bizans İmparatorluğunun başkentine en yakın tek örnek olarak sanat tarihinde özel bir önemi olacağı açıktır. Böyle çifte (*mixte*) plânlı kiliselere son devir Bizans mimarisinde eyaletlerde karşılaşılmaktadır. Nitekim, Epiros'da Arta (= Narda) da Paregoritissa kilisesi, iki ayrı plânın birarada kullanılmasının âbidevi bir örneğidir. Ancak burada sekiz istinatlı ve yunanhaçı plânlar kaynaştırılmıştır. Vize Ayasofyasının mimarî düzeni ise, altta basilika üstte yunanhaçı plânı olarak, Mistra (= Mezistra) da birkaç binada görülür<sup>11</sup>. Buradaki büyük Metropolis

<sup>11</sup> G. Millet, *L'école grecque dans l'architecture byzantine*, Paris 1916, s. 95; Marie Sotiriou, *Mistra, une ville byzantine morte*, Atina 1935, s. 16 (Metropolis), s. 32 (Aphendiko), s. 50 (Pantanassa), ayrıca bk. S. Eyice, *Son devir*, s. 87-88, not 38. 1961 de Ohri'de toplanan XII ci Bizans Tetkikleri Kongresi'nde Prof. Delvoye, Hodigitria kilisesinde bu galerilere dair bir tebliğ vermiştir, kşl. Ch. Delvoye, *Considérations sur l'emploi des tribunes dans l'église de la Vierge Hodigitria de Mistra, Actes du XIIe Congrès* (Ochride 1961), s. 41-47. Ayrıca makalemizin sonundaki ek nota bakınız.

bu düzeni aksettirmekle beraber bu grup içinde ayrı bir yere sahiptir, çünkü, evvelden mevcut bir basilika 1302 de tadil edildiğinde bu *mixte* biçim meydana gelmiştir. Belki böylece Bizans mimarî tarihindeki bu fikrin esası da ortaya atılmıştır. Mistra da 1302 e doğru yapılan Panaghia Hodegitria (veya Aphendiko) ile 1350 de Mora despotu Manuel Kantakuzenos tarafından yaptırılarak şimdiki şeklini 1428 de Protosratos Ioannes Phrangopoulos tarafından alan Pantanassa kiliseleri bu tipin en karakteristik örnekleridir. Böylece, Vize Ayasofyasının da tarihlendirmek gerektiğinde onu 13-14. yüzyılların içine yerleştirmek doğru olur kanaatindeyiz.

Trakya'nın Yunan işgali sırasında, 1920-1922 yıllarında burada Eski Eserler müfettişi olan G. Lampousiades, Vize'de incelemelerinde Ayasofya'da boya ile yazılmış eski bir rumca yazı tesbit etmiştir ("Thrakika" dergisi, IX [1938] s. 65). Bugün görülemiyen bu yazıda 9-10. yüzyıllarda yaşamış ve Vize'de garip bir yoldan şöhret kazanarak azize olmuş, Maria adında bir kadın anılıyordu. Ermeni asıllı Maria'nın kocası *drugarios* Nikephoros, Bulgar çarı Simegon'a karşı 894-896 da yapılan harekatta Vize kumandanı olmuş, fakat karısı ise burada bir uşak ile uzunca bir gönül macerası yaşayarak 902 veya 903 de ölmüş ve Vize'nin Piskiposluk kilisesine gömülmüştür. Fakat Maria'nın mezarı mucizelere (!) sebep olmuş ve rüyasına girerek kocasından özel bir şapel istediğinden, artık azizelik mertebesine eriştiği kabul edilen Maria için bir şapel yapılarak, cesedi buraya taşınmıştır. Nikephoros da 923 de ölünce aynı şapele gömülmüş, kasaba Bulgar'lar tarafından az sonra yakılmış, ancak 927 de Vize'de Bizans idaresi yeniden sağlamlaşınca, bu şapel bir manastırın merkezi olmuştur. Bu konu üzerinde bir araştırma yapan C. Mango, Vize Ayasofya'sının belki bu hikâyedeki Piskiposluk kilisesi olduğunu ve vaktiyle Lampousiades tarafından görülen yazının, Maria'nın mezarının burada bulunduğu kısa süre içinde, yani 902/903 ile 923 tarihleri arasında bir ziyaretçi eliyle yazılmış olabileceğini, ve kilisenin yapılışı için bir *terminus ante quem* teşkil ettiğini bildirmektedir<sup>12</sup>. Bugün bu yazı ortada olmadığından binanın tarihlenmesi hususunda ne dereceye

<sup>12</sup> C. Mango, *The Byzantine Church at Vize (Bizye) in Thrace and St Mary the Younger*, "Recueil (= Sbornik) des travaux de l'Institut d'Etudes Byzantines, XI (Beograd 1968) s. 9-13, ve 8 lev. da yapının çok güzel fotoları ile. Bu makalede s. 10, not 6 da Vize'deki başka Bizans kiliseleri kalıntılarına da kısaca dokunulmaktadır.



kadar güvenilebilecek bir kaynak olduğunu tayine imkân yoktur. Binanın mimarisi, yukarıda da belirtildiği gibi, yüzyıllardan çok daha geç bir devire işaret etmektedir. Ancak aynı yerde daha eski bir kilise bulunmuş olabileceği gibi, Vize'de popüler bir azize olan Maria için bu yazının geç bir devirde yazılmış olabileceğine de ihtimal vermek mümkündür. Bugün kayıp ve kontrolü imkânsız olan bu ziyaretçi yazısının, Vize Ayasofya'sının tarihlendirilmesinde güvenilir bir dayanak olabileceğini sanmıyoruz.

2. *Kayadan oyma manastır* (Res. 10-12, 16, 17) :

Vize'nin kuzey-batısında, oldukça derin bir vadinin bir yama-cındaki kayalar içine oyulmuş bir manastır bulunmaktadır. Vize'den bu manastıra vâdi dibinde bahçeleri sulayarak akan dere boyundan veya arkadaki tepeleri aşan bir keçi yolunu takip ederek ulaşmak kabildir. Hemen hemen önündeki vâdiye dik bir şekilde yükselen bu kaya sathı oldukça uzun bir cephe teşkil eder (Res. 16). Bu cephenin önünde fazla geniş olmıyan bir düzlük uzanır. Vize istikame-tinden itibaren bu manastır kompleksi, oyulmuş üç önemli kısımdan meydana gelmiştir. Bunlardan birincisi yonca plânlı bir şapel (A), ikincisi tek nef'li büyük bir kilise, ile bu kiliseye bitişik intizamsız bir manastır mekânıdır (B). Daha kuzeyde ileride ise üçüncü grup bulunmaktadır ki, bu da yan yana sıralanan manastır iskân höcreleri ile, bunların ortasında oyulmuş bir şapelden ibarettir (C). Yonca plânlı şapele gelmeden, güneyden itibaren kayaların muntazam yontulmuş olmaları buralara bitişik bir takım ek kısımlar daha olduğunu gösterir. Bunlar arasında dar bir yol ile dışarıya bağlanan yuvarlak bir kovuk dikkati çeker. Burası herhalde erzak ambarı olmalıdır. Kayanın yüzünde görülen muntazam aralıklı kare delikler, evvelce bu mağara manastırının önünde, kayaya bitişik ahşap sundurmalar bulunduğunun işaretidir.

A. Şapel, bu kaya manastırının en ilgiçekici unsurudur (Res. 16, 10, 11). Batı kısmı büyük ölçüde harap olmakla beraber, bu bölümün plânını tamamlamak kolaylıkla mümkündür. Dış yüzünde yarım yuvarlak apsisler halinde genişlediği görülür. Ortadaki kare bölümün tavanındaki kaya sathı yontulurken, ortada kabartma olarak büyük bir haç kabartması da işlenmiştir. Lâtin haçı biçimindeki bu salibin, kollarının uçları çatallıdır (Res. 11). Dar bir kapı, naos'a

geçişli sağlanmaktadır. Burası apsis'e doğru uzanan dikdörtgen bir nef halindedir. İki bölümü olan bu nefin ilk bölümünün tavanında aynen narthex'dekine benzer büyük bir salıp vardır. Bu kısmın başka bir özelliği de, iki yana birer yarım yuvarlak apsis ile genişlemesidir. Böylece burada, üçlü yonca (*trikonhos*) plân tipinin kayadan yontulmuş bir örneği ile karşılaşmaktadır<sup>13</sup>. Nef'in apsis önündeki ikinci bölümü ise bir bema olarak düşünülmüştür. Bunun da tavanında bir haç vardır<sup>14</sup>. Bema'dan kayadan yontulma bir seki ile ayrılan apsis yarım yuvarlaktır ve iç tarafından bir synthronos kademesi bulunmaktadır. Ayrıca apsis'in iç sathında içlerinde birer haç olan üç niş oyulmuştur (Res. 10). Gerek bema gerek yan *konkhos*'lar ile bağlantılı *prothesis* ve *diakonikon* höcreleri ise küçük apsisleri ile birer şapelcik görünümündedir. Bunların da tavanlarında haçlar vardır.

B. Şapelin solunda (kuzeyinde) bulunan tek nefli büyük kilise ise ilgi çekici bir mimârî özelliğe sahip değildir (Res. 16). Nefin bütün genişliğince uzandığı ve en dipte büyük bir apsisle sona erdiği görülür. Bu apsisin ortasında derin bir niş ve ortada üç kademeli bir *kathedra* ile yanında *synthronos* kademeleri vardır. Bu unsurlar, burasının büyük dinî törenlerin yapıldığı bir kilise olduğunda hiçbir şüpheye yer bırakmamaktadır. Nefin sağ tarafındaki nişin kenarından, yine kayanın içine oyulmuş bir şapele çıkışı sağlayan 10-12 basamaklı bir merdiven dehlizi vardır. Bu merdiven ile aşağıya bağlantısı sağlanan şapel, intizamsız yontulmuş ufak bir höcreden ibaret olup, içinde bulunduğu büyük kilisenin tonozuna açılan bir pencereden pek zayıf bir ışık alır. Büyük kilisenin solundaki mekân ise, duvarlarında dikdörtgen veya yarım yuvarlak nişler açılmış basit bir salon-

<sup>13</sup> Bu büyük kompleksin sadece bir kısmı, yonca plânlı şapel bu arada yayınlanmıştır, F. Dirimtekin, *Vize'deki kaya kilisesi*, "Ayasofya müzesi yıllığı" IV (1962) s. 16-17 (ing. s. 49-50), resimli.

<sup>14</sup> Konya yakınında Sille'de kaya içine oyulmuş bir kilisede de tavanda haçlar işlenmiş olduğu görülür, bk. S. Eyice, *Konya ile Sille arasında Ak manastır, Manakub al-'Arifin'deki Deyr-i Eflâtun*, "Şarkiyat Mecmuası", VI (1965) lev. XI, res. 16; ay. yz., *Akmanastır (S. Chartion) in der Nähe von Konya und die Höhlenkirchen von Sille, Polychordia-Festschrift Franz Dölger*, Amsterdam 1967, II, lev. XXX, res. 22, Afyon'a 30 km. uzaklıkta bulunan kayadan oyulmuş şimdiye kadar bilinmeyen bir manastır kilisesinde de tavanda haçlar vardır, bk. F. Ohrtmann, *Abtecher nach Seydiler Köyü und zu den dortigen Höhlenkirchen, 1868-1968 Alman Lisesi-Deutsche Schule Istanbul*, (Yüzüncü Yıldönümü anma kitabı), İstanbul 1968, s. 47-50. Bu çeşit haçlar daha çok önceleri Kappadokya mağara kiliselerinde de görülmüştür.

dan ibaret olup, herhangi bir plân özelliği göstermez. Bu mekânın soldan dışarı bağlanan dehliz şeklindeki yolun sağında üst üste nişler vardır. Bunların evvelce ikona yerleştirmek üzere yapıldıkları tahmin edilebilir. Nitekim önlerinde kayaya oyulmuş kandil yuvaları da bulunmaktadır.

C. Bu mekânın da 35-40 m. kadar ilerisinde üçüncü grup uzanmaktadır (Res. 17). Sağlı sollu dikdörtgen biçimli odalardan başka tam ortada bir şapelden ibaret olan bu grubun sağ tarafında evvelce bir sundurma bulunduğunu gösteren giriş delikleri görülür. Vize istikametinden itibaren ikinci odada bir seki görülür, üçüncü de ise, kaya tabanına oyulmuş iki mezar bulunmaktadır. Bu üçüncü odayı takip eden şapelin narthex kısmı tabanı da tamamen mezarlık halinde olup, burada yan yana beş mezar çukuru oyulmuştur. Narthex'den naos'u ayıran iki kare paye de kayadan yontulmuştur. Naos enine uzanan trapez biçiminde bir mekândan ibarettir. Bunu evvelce bema'dan ayıran *ikonostasis*'in izleri iki yan duvarda farkedilir. Bema ise enine uzanan tavanı beşik tonoz şeklinde işlenmiş dar bir mekân olup iki yan duvarında birer apsis ile yanlara doğru genişletilmiştir. Yarım yuvarlak bir apsis ile bu şapel tamamlanmaktadır. Şapelin girişi üstünde bir ikona nişi, ayrıca yanlarda da nişler mevcuttur (Res. 12).

Şapelin sol yanında da birbirini takip eden ve aralarında bağlantılı üç küçük oda vardır. Herhalde bu kaya manastırında yaşayan keşişlerin iskân hücreleri olan bu odaların duvarlarında dolap nişleri, ve kapı açıklıklarında, kanatların yuvaları görülür. Bu oldukça geniş bir sahaya yayılan kaya manastırı topluluğunda herhangi bir plastik süsleme veya boya ile yapılmış resim ve nakış görülmemektedir. Duvarlarda yer yer haçlar ile karşılaşılır. Bunların bir kısmı bu kompleksin esas tezyinat unsurları olarak yapılması sırasında işlenmiştir. Birçoğu ise sonraları burada yaşayan keşişler veya ziyaretçiler tarafından çizilmiş basit *graffiti*'lerdir. Evvelce bu topluluğun iç sathlarında freskolar olduğunu da tahmin edebiliriz. Üçüncü kilisenin yanındaki çifte mezarlı hücrede, doğrudan doğruya kayaya sürülmüş boyalardan meydana gelmiş bir fresko kalıntısı farkedilmektedir. Ve nihayet bu notlarımızda şu noktaya da işaret edelim ki, bu mağara manastırın tamamını gösteren bir genel vaziyet plânı, ancak bir topoğrafın işbirliği ile elde edilebilir. Her grubu tek başına



olarak çok dikkatle ölçmemize rağmen, krokimizin tamamında hatâlar olabilir.

Vize mağara manastırı bugünkü Türkiye sınırları içinde Anadolu'daki benzerleri gibi Trakya'da da kayadan oyulmuş manastırlar bulunduğu göstermektedir. Trakya mağara manastır ve kiliseleri İstanbul yakınlarından Yarımburgaz'dan başlamakta ve gerilere Balkanlara doğru uzanmaktadır. Yarımburgaz<sup>15</sup> ile Çatalca yakınında İnceğiz<sup>16</sup> mağara manastırlarından başka, kuzeyde Midye'de ve Enez'de de böyle kayadan oyulmuş dinî tesisler ile karşılaşılır. Midye ve Enez'deki oyma manastır ve kiliselerden aşağıda bahsedilecektir. Herhalde Trakya'nın ve bilhassa İstranca dağlarının daha başka yerlerinde, bugüne kadar dikkati çekmemiş daha başka örneklerin bulunabileceğine de ihtimal verilebilir<sup>17</sup>. Kayadan oyulmuş manastır ve kiliseler Bulgaristan'a doğru devam ile, meselâ Tırnovo yakınında duvarları fresko resimler ile süslü tesisler halinde görülmektedir<sup>18</sup>.

### 3. Vize kalesinin bir unsuru : Sukulesi (Res. 14, 15, 18-21) :

Vize kalesinin (Res. 14, 15) eteğinde, Tabakhane deresi denilen bir akarsuyun kenarında çok ilgiçekici bir kule bulunmaktadır<sup>19</sup>. İçerisi moloz taşından olmakla beraber dış yüzleri çok muntazam kesme taştan yapılmış olan bu dikdörtgen plânlı kule, birkaç kat olarak düşünülmüştür. En altta eskiden iki sıra beşik tonozlu bir mahzeni, yukarıda ise duvarlara saplanmış ahşap kirişler üzerinde ahşap katları olduğu anlaşılmaktadır. Duvar kalınlığı 2 m. yi bulan

<sup>15</sup> R. Bousquet, *Les grottes de Yarım Bourgaz*, "Echos d'Orient" IV (1900/01), s. 295-302; R. Hovasse, *Yarımburgaz mağarası*, "Darülfünun Fen Fakültesi Mecmuası", V, 1 (1927) s. 395-421; E. Mamboury, *Istanbul touristique*, İstanbul 1951, s. 571-572.

<sup>16</sup> F. Dirimtekin, *İnceğiz mıntakasındaki mağara-manastır ve kiliseleri*, "Türk-Arkeoloji Dergisi", VII, 2 (1957) s. 26-31 (fran. s. 32-37), lev. XXVII-XXXII.

<sup>17</sup> Bayan Nicole Thierry tarafından 1966 temmuzunda bu bölgede bazı mağara-kiliseleri tesbit edilmiştir.

<sup>18</sup> B. Filow, *Geschichte der Altbulgarischen Kunst*, Berlin-Leipzig 1932, s. 68, 75, Tırnovo yakınında Rusenski Lom ırmağı vâdisinde olan bu kilisedeki feskolar 13-14. yüzyıla ait olarak tarihlendirilir.

<sup>19</sup> Esasları VI. yüzyılda Iustinianos tarafından yaptırılan Vize ve Pınarhisar kaleleri hakkında bk. A. M. Mansel, *Trakyanın kültür ve tarihi*, İstanbul 1938, s. 45, res. 37-40; F. Dirimtekin, *Trakya'da yapılan tetkikler*, "Ayasofya müzesi yıllığı" V (1963) s. 20-23 (fran. s. 30-36) resimli. Bu makalede Sukulesinin hiç bahsi geçmemektedir.

bu kulenin eni 10 m. 15, boyu ise 14 m. 40 dır. İçinde bir kuyu ağız farkedilmektedir. Esas cephede, alttan itibaren 3, 2, 1 olmak üzere altı tane mazgal açılmıştır. Bunların açıklığının içeride 1 m. 50 yi bulmasına karşılık dış açıklığı sadece 0 m. 15-0 m. 20 den ibarettir ve lentoları ahşaptan yapılmıştır (Res. 22). Bu kulenin yamaca bakan arka yüzünde 2 m. 45 genişliğinde ve iki yanı payeler ile takviye edilmiş bir de girişi bulunmaktadır (Res. 21). Bu girişin üstünde kare bir pencere vardır. Derenin geldiği istikametteki dar cephede bir mazgal olmayışına karşılık diğer dar cephede biri ikinci kat diğeri üçüncü katta olmak üzere yalnız iki mazgal bulunur (Res. 19, 20). Dere, bu kulenin bir kenarını sıyrarak akmaktadır. Hatta kulenin inşası ile derenin hafifçe yatağından kayması sağlanmış gibidir. Daha ilk bakışta, bu kulenin bir sukulesi olduğu ve dereden su elde etmek gayesiyle yapıldığı anlaşılır. Bir kuşatma ânında, kalenin susuz kalmaması için, bu kuvvetli kule, dereden su elde edilmesini mümkün kılıyordu. Oradaki incelememiz sırasında bir köylü, kulenin içindeki kuyudan tepedeki kaleye ayrıca merdivenli bir dehliz bulunduğunu, hattâ kendisinin bunun içinden yürüdüğünü ifade etmiştir. Bu kulenin sukulesi olduğu kesindir. Vize kalesi ile olan topoğrafik bağlantıları ise ancak bu kalenin tam bir krokisi çıkarıldığında anlaşılacaktır. Fakat yamaçta yüksekde olan yuvarlak kulenin de bu sukulesini koruduğu muhakkaktır (Res. 18).

#### 4 *Bir tetrakonkhos yıkıntısı :*

Güzel bir Erken Osmanlı devri eseri olan ve ikinci makalemizde bahsedilecek Şarapdar Hasan Bey camii'nin hemen yakınında bir bir harabe vardır. Duvar izlerinin takibi neticesinde bunun yonca biçiminde bir yapıya ait olduğu anlaşılmaktadır. Herbir yaprağının çapı 3 m 35 kadar olup, duvarlar 3-4 cm kalınlığında tuğlalar ile 4-5 cm. kalınlığında harç tabakası ile bağlanarak örülmüştür. Bu küçük yapının bir vaftizhane veya bir martyrion olabileceği akla gelir. Bu ihtimal doğru olduğu takdirde, hemen yakınında büyük bir kilise, bir basilika aramak gerekir.

#### 5. *Sarnıç :*

Vize surları içinde oldukça büyük bir su sarnıcı vardır. Bu, iki paye dizisi ile üç nef'e ayrılmıştır. Yan duvarlardan birinde nişler

bulunmaktadır. Kemerler Roma mimarisinde olduğu gibi konsantrik çifte tuğla kemerler halindedir. Tuğlaların kalınlıkları 3, 5-4 cm. (ölçüleri 29-31 cm), harç kalınlığı ise 2-5 cm dir. Garip bir özellik olarak, yan duvarlarda harcın çok kalın olmasına (5 cm) karşılık, payelerdeki harcın sadece 2 cm olduğuna burada işaret edebiliriz. Nefler ise, taştan örülmüş beşik tonozlar ile örtülmüştür. Bu sarnıcın bir Bizans yapısı olup olmadığı şüphe uyandırır. Sarnıcın üstünde ise tamamen tuğladan küçük bir harabe bulunur. Bu, çapraz tonozlar ile örtülü iki ufak odadan ibaret bir yıkıntıdır. Bazıları tarafından bir Bizans eseri zannedilen bu harabe, muhakkak surette Türk inşaatıdır ve tahminimize göre bir büyük konağın taş odasıdır.

## II

### *M i d y e*

12 Haziran 1961 günü Vize'den Midye'ye giderken Saray'dan geçtiğimizde, Ayas Paşa'nın güzel bir camii olan bu küçük kasabada<sup>20</sup> oldukça ilgi çekici bir Bizans lâhdi ile karşılaştık.

#### 1. *Saray kasabasında Midye yolunda bir lâhit (Res. 23) :*

Midye yolunun sol tarafında bugün bir çeşme yalağı olarak kullanılan 0 m. 70 × 1 m. 95 ölçüsünde bir lâhit vardır. 0 m. 085 kalınlığında ve 0 m. 50 derinliğinde bir tekmeden ibarettir. Üst kenarı kısmen kırık olmakla beraber, görülebilen bu yüzde sathın, kemerler ile dört bölüme ayrıldığı görülür. Herbir bölümün içinde, büyük bir lâtin haçı bulunmakta haçların kolları arasındaki boşluklarda ise rozetler, haçlar veya stilize edilmiş ağaç (selvi ?) lar yer almaktadır. En sağdaki haçın üst boşluklarında ise bir çift yürek motifi görülür.

#### 2. *Midye'de kayadan oyulmuş şapel (Res. 22) :*

Acısu yanında küçük bir şapel bulunmaktadır. Bunun bir yan duvarı tamamen açık olup, hiçbir özelliği yoktur. Tek nefden ve yarım yuvarlak bir apsisden ibarettir. Bema kısmını ayıran bir bölmenin izi ile sol yan duvarında bir *arcosolium* içinde bir mezar görülür. Apsis'i horizontal bir silme süslemektedir. İçeride kaya sathında

<sup>20</sup> Vize'nin Türk devri eserleri ile birlikte Saray ve Pınarhisar'daki Türk eserleri bu makalemizin ikinci kısmında ele alınacaktır.



isimler ve tarihler okunmaktadır. Bunların arasında 1784 ve 1898 tarihlerinin dikkatimizi çektiğini burada kaydedebiliriz.

3. *Midye'de kayadan oyulmuş ayazma ve manastır* (Res. 26-55) :

Eski Salmydessos olan Midye (= Medeia) nin içinde dikkate değer herhangi bir eski eser ile karşılaşmadık. Evvelce burada mevcut olan Türk yapısı cami ise yıkılmış ve 1935 de minaresi duran bu eserin bütün izleri ortadan silinmiştir<sup>21</sup>. Şimdi kasabanın ihtiyacını karşılayan cami ise, yakın tarihlerde yapılmış olan değersiz bir Rum kilisesidir. Midye'nin Bizans devrine ait kalesi, oldukça harap izler halindedir (Res. 24, 25). Bu kalenin fazla bir mimarî hüviyeti olmayan tuğla çerçeveli kapısı çok harap bir halde görülebilir<sup>22</sup>. Kalenin dışında, denize nazaran ters istikamette gerideki tepelerin arasında, Pabuç dere vâdisinde ise çok önemli bir mağara-ayazma ve manastırı bulunmaktadır. Tepenin derinliklerinden fışkıran bir kutsal su etrafında kurulan tesise iki yoldan ulaşmak mümkündür. Bunlardan ilki, kıyıdaki kumsaldan içeriye doğru uzanır ki, evvelce deniz yolu ile ziyarete gelenlerin kullandıkları güzergâhdır. Diğeri ise kasabadan, kale kapısından çıkan yolun ucundadır. Gerekli yerlerde kayaların işlenmesi, yontulması suretiyle yapılan bu yolun üzerinde, iki metre yüksekliğinde bir kayanın yola bakan yüzünde 0 m. 57 × 0 m. 37 ölçüsünde, 0 m. 05-06 derinliğinde, dikdörtgen biçimli bir satuh düzletilmiş, bunun da üzerine yedi satırlık grekçe bir kitâbe işlenmiştir. 1961 de gördüğümüzde bu kitâbe hemen hemen okunmaz bir halde bulunuyordu (Res. 26). Kitâbenin bulunduğu kayanın üstünün de muntazam düzletilmiş olduğu, hattâ burada bazı kanallar da işlendiği dikkati çeker. Bu kitâbeli kayanın az ilerisinde, ve dereye inişin başlangıcında başka bir kaya daha vardır. Halk tarafından Sofrakaya denilen bu kayanın yüzünde bir niş işlenmiş, üstünde ise 1 m. 80 çapında ve 0 m. 30 derinliğinde çukur bir düzlük bulunmaktadır. Buradan, vâdi, manastır, dere, arkadaki arazi ile karşı

<sup>21</sup> Midye, İstanbul ile birlikte 1453 de feth edilmiş olmakla beraber, yakın tarihlere gelinceye kadar, bir Rum kasabası olarak kalmıştır. Buradaki camiden ve 1935 e kadar duran minaresinden, makalemizin ikinci kısmında, Türk eserleri arasında bahsedilecek ve fotoğrafları da yayınlanacaktır.

<sup>22</sup> Midye hakkında rumca bir monografya vardır, kşl. *yukarıda not 4*; Midye kalesi ile ilgili olarak kşl. F. Dirimtekin, *not 19 daki yerde*, s. 47-53 (Ing. s. 56-61) resimli. Son günlerde Midye halkı tarafından buradaki sur kapılarının tamiri hakkında bazı isteklerde bulunulduğuna da burada işaret edelim.

sırtlar ve hattâ denize hâkim bir manzara vardır. Sofrakayanın hizasında aşağıda bir kaynak, bunun da az ilerisinde bir köprü kalıntısı ile karşılaşılır.

Esasında kaya içine oyulmuş olmakla beraber önünde tuğla ve taşdan örülmüş bir ek yapı bulunan ayazma-manastırın bu ek aksamı bugün tamamen ortadan kalkmıştır. Ayrıca şimdi yolun geçtiği sahada da hayli geniş bir bahçesi olduğu anlaşılmaktadır. Bu bahçenin duvarının kalıntıları yolun sağında elan görülebilir. Bahçedeki ağaçlardan cevizlerin son yıllarda kesildiği köylüler tarafından bildirilmiştir. Kurtuluş savaşı'na kadar, zaten bir Rum kasabası olan Midye'nin ziyaret yeri olarak faal durumda olan bu ayazma-manastır, bir süre de mesire yeri olarak kullanılmıştır. Bugün önünde şekilsiz yıkıntılar arasından içeri girilebilir (Res. 27, 28). Öndeki bu ek kısımların, Türkiye Rumlarının kuvvetlenip zenginleşerek yurdun her tarafında kiliseler yaptıkları 19. yüzyılın ikinci yarımında inşa olduğuna ihtimal verilebilir. 1846 da bu ayazma-manastır ziyaret eden Fransız seyyahı Xavier Hommaire de Hell (1812-1848) in çizdiği krokide bu ek kısımların bulunmayışı da bu tahmini doğrulamaktadır (Res. 27). Midye ayazmasının, Hommaire de Hell ile dolaşan ressam Jules Laurens (1825-1901) tarafından güzel resimleri de yapılmıştır (Res. 27, 32, 49)<sup>23</sup>. Aynı yer çok sonraları, bir Bulgar ilim adamı, K. Škorpil tarafından da incelenerek, doğru bir plâni yayınlanmıştır (Res. 30)<sup>24</sup>. Yakın tarihlerde F. Dirimtekin buraya dair kısa bir not ile birlikte Škorpil'in plânını bir daha yayınlamıştır<sup>25</sup>. 1963 de basılan bir yazımızda da bu yer, kısa bir nota konu olmuştur<sup>26</sup>.

<sup>23</sup> Hommaire de Hell, *Voyage en Turquie et en Perse exécuté par ordre du gouvernement français pendant les années 1846, 1847 et 1848*, Paris 1854-1860 (4 cilt) ve in-folio bir *Atlas*. Mağara-manastır ve ayazmasından c. I, 1, s. 146-149de bahsedilir, IV. cildin sonundaki krokilerin arasında buradan bir kitabe ile kşl. IV, s. 321 (lev. I, 1) mağaranın plâni vardır (lev. XIII). Laurens'in kalemi ile gravürleri ise *Atlas*, lev. IX da yayınlanmıştır.

<sup>24</sup> K. Škorpil, *Arkeološki beleski ot Strance planina*, "Bulletin (= Izvestija) de la Société archéologique bulgare" III (1912-13) s. 243 vd. res. 141.

<sup>25</sup> F. Dirimtekin, *not 16 daki yerde*, res. 1, ay. yazar, *Aya Nikola kilisesi*, "Ayasofya müzesi yıllığı", V (1963) s. 53-55 (ing. s. 63-64). Bu mağara ayazma ve kilisesi hakkında kısa bir not ile pek net olmayan üç fotoğraf yine F. Dirimtekin tarafından "Ayasofya Müzesi Yıllığı", VIII (1969), s. 10, 72, 73 de bir daha yayınlanmıştır.

<sup>26</sup> S. Eyice, *X. Hommaire de Hell ve Ressam Jules Laurens, müşterek Türkiye seyahatnamelerinin değerlendirilmesi yolunda bir araştırma*, "Belleten", XXVII (1963) s. 59-104, bilhassa s. 81-82 ile res. 3 ve 6-9.

Midye ayazma ve manastırı, tamamen kaya kitlesinin içi oyularak şekillendirilmiş üç kısımdan meydana gelmiştir (Res. 31). Birinci ve önemli unsur bütün aksamı kayadan yontularak yapılmış büyük bir kilisedir. Bunun arka tarafında ve kayanın derinliklerinde kutsal suyun çıktığı ayazma kısmı bulunmaktadır. Nihayet üçüncü kısım kilisenin narthex'ine bitişik birbirini takip eden iki mekândan ibarettir. Bu üç ayrı kısımdan meydana gelen kompleksin ayrıca dış tarafına, evvelce de işaret edilen, taş ve tuğladan yapılmış bir takım mekânlar da eklenmişti ki bunlar da bir dereceye kadar dördüncü bir grup teşkil eder. Kilise, Karadeniz istikametinde uzanmakta olup muntazam ve muvazeneli bir plâna sahiptir. Narthex kısmı uzun bir dehliz halinde ayazmaya kadar ulaşmaktadır. Bu kısmın orta bölümü çapraz, yanlardakiler beşik tonozlu üç bölüm halindedir (Res. 32-34). Bu mağara kilisesinin tanıdığımız diğer benzerlerinden en büyük farkı, yumuşak kaya sathının bu vasfından istifade edilerek, normal binalar gibi mimârî unsurların taklidi suretiyle süslenmiş oluşudur (Res. 35, 36). Bu durum narthex'de kendisini açıkça gösterir. Narthex'in iki uzun duvarının yüzleri mimarî düzene sahiptir. İçeri girildiğinde sağ duvar kemerler, pâyeler ile süslenmiş ve bu pâyelerin aralarına, korkuluk levhalarını taklid eden kabartmalar işlenmiştir (Res. 36). Bu tesisin her tarafında olduğu gibi burada da mekânın bir dağın içine oyulmuşluğundan kurtulmak fikri hâkimdir. Narthex'in sağ duvarı sanki dışarı açılan bir mimârî halindedir ve böylece göz aldatıcı bir tesir (*illusion optique*) elde edilmek istenmiştir. Aynı fikri, ayazma-manastırın başka kısımlarında da daha kuvvetli olarak sezmek mümkündür. Narthex'in bu cephesinde yandaki mekâna açılan ufak bir pencere ile ayazmaya inen merdiven başlangıcı bulunmaktadır. Narthex'in naos'a bitişik cephesi de aynı karakterdedir. Bu tarafta da kemerler ve korkuluk levhası taklidi tezyinat görülür. Tam ortadaki çapraz tonozlu bölümden, üstünde kare bir penceresi olan, muntazam lentolu bir kapıdan naos'a geçilir (Res. 38). Narthex'in her iki uzun duvarında da sivi uçlu âletler ile işlenmiş birçok yazı, isim ve tarihler okunmaktadır. Bunların ayrı ayrı incelenmesi tek başına bir araştırma olabilir. Yandaki mezar odasına açılan kare pencerenin altında kazılmış bir *graffitti* yazının tarihi 1400 lü bir rakkam olarak okunabilir. Narthex'de 1796, 1799 tarihlerini tesbit ettik, apsisde ise 1764 tarihini okuduk.



Narthex'den esas kiliseye geçit veren kapının iki yanındaki duvar yüzlerinde şu yazı görülmektedir :

ΔΥ  
MH

ΘΑ  
ΚΑΡΡΟ  
ΙΧΗC

Esas kilise beşik tonozlu bir basilika biçiminde olarak kayadan oyulmuştur. Sağlı, sollu kare seksiyonlu ikişer pâyve üç nef'e ayırmaktadır. Kapının iç tarafında duvar dibinde oturma yerleri vardır (Res. 39). Naos'u örten beşik tonoz, üç kademeli bir silme ile başlar. Bunun altında ise karşılıklı eş olmak üzere iki yanlarda üçer konsol görülür. Birinci konsol teşhis edilememekte, ikincisi bir aslan başını andırmakta, üçüncüsü ise açık olarak ayakta bir kartal tasviri olduğunu belli etmektedir. Bema kısmını naos'dan ayıran *ikonostasis* de kayadan yontularak çıkarılmıştı. Bunun ortasında büyük bir kemeri sağda ise bir penceresi olduğu anlaşılmaktadır. 1961 de bu kısım yeni tahribe uğramış ve hızar testeresi (!) ile blok halinde taş elde edilmek üzere kesilmişti. Kesilen parçalar da henüz yerde duruyordu. Kare plânlı pâyeler ile ayrılan iki yanlardaki dar neflerin bir özellikleri yoktur. Bunların ince uzun mekânlar halinde oldukları ve üzerlerinin beşik tonozlar ile örtülü bulunduğunu görülür. Sol nef tahribe uğradığından tam olarak düzenini anlamak zorlaşmıştır. Sağdakinin kareye yakın bir şekli olan bir mekâna bir kapı ile geçit vermektedir (Res. 44). Üzeri bir beşik tonozla örtülü olan bema kısmı oldukça geniştir. Böylece bu mağara kilisesi âdeta bir transeptli-basilika görünüşüne sahiptir. Bema'ya bir basamakla çıkılır. Evvelce burada duran mermer sunak masası hâlâ yerindedir. Bu, o m. 80 yüksekliğinde, yukarı kenarında klâsik profiller bulunan bir mermer kitlesidir. Yarım yuvarlak apsis içinde üç kademe halinde *synthronos* bulunmakta bunun tam ortasında ise bir *kathedra* yer almaktadır. Apsis'de tam ortadaki yuvarlak olmak üzere ayrıca üç pencere açılmıştır (Res. 38, 42). Apsis'in iç satırlarının ve bilhassa yarım kubbesinin fresko tezyinat ile süslendiği kalan izlerden anlaşılmaktadır. Pencereler hizasında satıh karelere bölünmüş, bunların içlerine baklava biçiminde çerçeveler işlenmiştir. Yarım kubbenin eteğinde o m. 11 yüksekliğinde harflerden meydana gelmiş bir yazı frizi uzanmaktadır. 1961 de bu yazının başlangıcı henüz okunabilmekte idi. Ortadan itibaren devamı ise tamamen silinmişti (Res. 40). Tezyinî

dörtlü yonca şeklinde bir motif, yarım kubbe eteğini ve kemer yüzünü çerçevelemektedir. Yarım kubbenin ortasında ise oval bir çerçeve içinde üzeri kıymetli taşlar ile bezenmiş ve kolları arasından ışık huzmeleri fışkıran bir haç vardır<sup>27</sup>. Bu huzmelerin oluşu, bunun sureti değişen İsa'yı (*Metamorphosis*) temsil ettiğini ortaya koymaktadır. İsa'nın figür halinde değil fakat haç ile temsil edilmesi çok yaygın olmakla beraber, ikonoklasma devrinde bunun daha yaygın olduğu hatıra gelir. Apsis'in sol duvarında yine fresko halinde başka bir haç resmi ile bu haçın kolları arasında bir yazı bulunmaktadır (Res. 41).

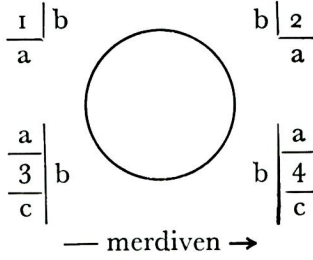
Bema ve apsis'in iki tarafındaki mekânlardan sağdaki sağlam bir haldedir. Bema ile transept mekânı arasında evvelce bir parmaklık bulunduğu kalan deliklerden anlaşılmaktadır. Bu mekân yan nefden kayadan yontulmuş (şimdi kırık) bir parmaklık ile ayrılmıştı. Transeptin dip duvarında bir oturma sekisi ve yukarıda, sağdaki dehlizi aydınlatan bir pencere vardır. Apsis'in sağındaki höcre ise ufak bir şapel tertibindedir ve apsis önündeki bir koridora açılan bir pencereden biraz aydınlık alır. Sol yan nefin dış duvarı tahribe uğradığı gibi, bu taraftaki transept bölümü ve sol yan höcre de hayli zarar görmüş durumdadır. Bu kısmın tavanı kayadan yontulmuş değil fakat tuğladan örülmüştür ve diğer kısımlara nazaran çok yüksektir. *Prothesis*'in apsis'i ise tuğladan inşa edilmiştir. Kilisenin apsis kısmının dışında üzeri beşik tonozlu dar ve yüksek bir dehliz bulunmaktadır ve kilisenin apsisini buraya cephe vermektedir (Res. 37). Aynı dehliz kilisenin sağ tarafına da dolanmakta ve iki basamakla inildikten sonra pek muntazam kenarlı olmıyan bir dehliz halinde (Res. 43) ayazmanın önüne kadar uzanarak burada narthex ile birleşmektedir. Böylece narthex ve bu iki dehliz ile kilise üç tarafından çevrilmiş olmaktadır. Bu da herhalde, ayazmada yapılan dinî tören ile ilgili olmalıdır. Ziyaretçiler bir alay halinde, bir uçdan girdiğinde muayyen bir sıra takibederek diğer uçdan çıkabiliyordu<sup>28</sup>.

<sup>27</sup> Böyle bir haç, Ephesos'da Konsil kilisesine bitişik bir şapelde de görülmüştür, kşl. J. Keil, *Ephesos, Ein Führer durch die Ruinenstaette und ihre Geschichte*, Wien 1957, s. 65.

<sup>28</sup> F. Dirimtekin, *yukarıda not 25 deki yazısı*, s. 53 ve 55 de, evvelce burada "terliyen" bir Hagios Nikolaos tasviri bulunduğunu, ve ayazmanın kutsal suyundan ancak muayyen günlerde ziyaretçilere dağıtıldığını, kaynak göstermeksizin bildirilmektedir. Şkorpil'in resmini yayınladığı Nikolaos tasviri ile diğer dinî eşya, 1923 den sonra Yunanistan'a gitmiş olabilir. Bunların Bizans devrine ait olmadıkları da muhakkaktır. Çünkü 1846 da burası şimdiki gibi boş idi.

En dipte tamamen karanlık bir kısımda oyulmuş olan ayazmanın içine sağda iki pâyeye ile ayrılan bir merdivenden inilmektedir. Nart-hex'in en dip ucundan da, yine iki paye arasından bu ayazmayı görmek kabildir. Kompleksin en önemli ve bu yüzden de en itinalı işlenmiş olan kısmı burasıdır. Merdivenin sağ tarafındaki kaya sathı, konsollara binen kemerler halinde işlenmiştir. Alttakilerin kırık olmasına karşılık, en üstteki iki konsolun yüzlerinde stilize bitki (çifte selvi ?) ve kuş kabartmaları farkedilmektedir. Dördüncü basamak hizasında ise kayada büyük bir çatlak yukarı doğru uzanır ki, bunun karşılığı olan dehlizin köşe teşkil ettiği yerde de aynı çatlak vardır (Res. 43). Ayazmanın merdiven dibindeki holünün duvarı konsollar ile süslenmiştir. Bunların en fazla ilgiçekici olanı, tam ortada ve yukarıda bulunan ileri taşkın göğüslü bir kartaldır (Res. 50). Üstteki konsolların volutlu profilli oluşuna karşılık, aşağıdaki konsolların alt yüzleri yaprak motifleri ile bezenmiştir. Cephe yüzlerinde sarmaşık dal kıvrımları arasında güvercinler bulunur. Ayazma ise üçlü yonca plânlı kare bir mekân halindedir. İki *konkhos* kaya kitlesine oyulmuş, üçüncüsü dehlizin altına oyulmak suretiyle elde edilmiştir. Köşelerde ileri taşkın sütun biçiminde dört çıkıntı bulunmakta ve bunlar bu yere normal mimârîli bir yapı görünüşü vermektedir (Res. 45-49). Ortadaki kubbe yine kayadan işlenerek oyulmuş, ve normal mimârîye aykırı olarak sütunlara, intikalsiz olarak bağlanmıştır. Bu kubbenin iç sathında çok silinmiş olarak fresko melek tasvirleri olduğu anlaşılmaktadır (Res. 51). Bunlardan bugün yalnız bir tanesi teşhis edilebilir. Ayazmaya açılan iki galeri, sütunlu ve araları korkuluk levhalı olarak yapıldığından, bunların karşılıkları da aynı optik illüzyon düşüncesi ile tekrarlanmıştır. Böylece, dağın derinliklerinde oyulmak suretiyle meydana getirilen bu ayazmanın sanki dört taraftan galeriler ile çevrili bir mekân tesiri bırakması istenmiştir. Korkuluk levhasına taklidi satırlar, narthex'de de olduğu gibi, baklava, haç ve zigzag çizgiler ile bezenmiştir. Ayazmanın en ilgi çekici tarafı bu optik tesirli düzeninden başka bir de sütunları taklit eden köşelerdeki kalın çıkıntıların tepelerindeki başlıklardır. Kesik piramid biçiminde olan bu başlıklar da aynı kayadan işlenmiş ve bunların her yüzlerinde ayrı bir kompozisyon yer almıştır (Res. 45-48). Şu şemaya göre başlıklardaki konular :





1/a. Bir vazodan çıkan asma dalları, yaprak ve salkımlar, aradaki üçgen pah sathında selvi motifi.

1/b. Kraterden çıkan asma dalları, üzümler ve kuşlar.

2/a. Dal kıvrımları ve yapraklar.

2/b. Dal kıvrımları yapraklar, aralarda ise hayvanlar ve kuşlar.

3/a. Bir kökten çıkan dal kıvrımları arasında üzüm salkımları.

3/b. Ortada bir Isa monogramı (*chrisma*), bunun iki yanında antitetik olarak birer yuvarlak üzerinde duran bir çift güvercin.

3/c. Bir kraterden çıkan sarmaşık yaprakları.

4/a. Bir çanakdan fişkıran sarmaşık dal ve yaprakları, en üstte antitetik iki tavus kuşu.

4/b. Yukarıda 3 b gibi, farklı olarak burada *chrisma*'nın altında uçları yapraklı iki sarmaşık dalı uzanır.

4/c. Pek az farklı olarak 3/c gibi.

1961 de, ortasına atılan taşlara rağmen ayazmanın zemininde hâlâ su bulunuyordu. Burada ayrıca soldaki apsisin kemeri kenarında satha oyularak işlenmiş : DE HELL 1846, yazısı okunmaktadır (Res. 53). Seyyah Hommaire de Hell'in, elini tam bu noktaya dayamış olarak güzel bir resmi Laurens tarafından çizilmiş ve *Atlas* da yayınlanmıştır (Res. 49).

Kompleksin üçüncü kısmını teşkil eden, narthex'e bitişik mekânlara gelince. Bunlardan büyük olanı, dikdörtgen plânlı ve üstü beşik tonozla örtülü yine kayadan oyulma bir salondur. Bunun esasında bir mezar odası olduğu, duvarlarda açılmış olan *arcosolium* nişlerinden anlaşılmaktadır. Böylece burada yedi mezar nişi bulunmakta ve içeri yan taraftaki bir kapıdan girilmektedir. Bu mezar odası bir pencere ile kilisenin narthex'iyle de irtibat halindedir. Buradaki *arcosolium*'ların içlerindeki kayadan oyulmuş lâhitlerin

sadece ön yüzleri kırılmış olmakla beraber geri kalan kısımları durmaktadır (Res. 54). Ayrıca ortadaki sahanın da tabanı altında mezarlar olduğuna ihtimal verilebilir. 1961 de lâhitlerin içleri hâlâ insan kemiği dolu idi.

Mezar odasına bitişik olan son mekânın ise zemini daha yüksek seviyededir. Buranın bir iskân yeri olduğu anlaşılmaktadır. Bir *arcosolium* içinde tahta bir peyke için işlenmiş bir yarık görülür. Burası herhalde yatak yeridir. Karşı duvarda ise ufak bir apsis bulunur. Buradan sonraları mezar odasına bir menfez açılmıştır. Dipteki dar duvardaki *arcosolium*'un içinde ise karşılıklı iki oturma seti ile aralarında kayadan bırakılmış ve masa vazifesi gören bir çıkıntı vardır (Res. 55). Burada duvarda *graffitti* olarak işlenmiş bir geyik resmi görülür (Res. 52).

Midye ayazma-manastırı, Anadolu'da benzerleri pek çok olan kayadan oyulmuş dinî tesislerin bir benzeri olmakla beraber, plân düzenin çok zengin oluşu, bir tepenin hayli derinliklerine kadar uzanışı, içinde ayrıca bir de kutsal bir su ile ilgili bir ayazmanın bulunuşu ve çok zengin tezyinat ile bezenmiş bulunması bakımından onlardan ayrılmaktadır. Trabzon yakınında Sumela manastırı da kutsal bir su damlıyan bir mağara etrafında kurulmuş olmakla beraber, kayadan işlenmiş bir aksam yoktur<sup>29</sup>. Konya yakınında Sille dolaylarındaki Akmanastır da kayaya oyulma kilise ve höcreler kutsal bir su etrafında bulunmakta iseler de, bunların satırlarında kaya düz olarak bırakılmış, herhangi bir süslemeye girişilmemiştir<sup>30</sup>. Halbuki Midye ayazmasında kaya satırları –bunun cinsinin pek yumuşak ve işlenmeğe uygun oluşundan dolayı – çok zengin surette tezyin edilmiştir.<sup>30a</sup> Bu bakımdan burası şimdiki halde bilinen tek örnektir. Apsis'de yalnız bir haç resminin oluşu, ayazma kısmında ise erken hıristiyanlık sembollerinin çok bol olarak kullanılması bu yerin ikonoklasma devrinden az önce veya o sırada yani 7-9. yüzyıllarda yapılmış olabileceği ihtimalini akla getirmektedir.

<sup>29</sup> S. Eyice, *Trabzon yakınında Meryem Ana (=Sumela) manastırı, Arkeolojik ve tarihi değeri ile bugünkü durumu hakkında bir araştırma*, "Bellekten", XXX (1966) s. 243-264, ve 25 resim.

<sup>30</sup> Akmanastır hakkında bk. *yukarıda not 14 deki yazılarımız*.

<sup>30a</sup> a Umulmayacak bir yerde, bir deniz rehberinde bu manastırın kısa bir tarifi bulunduğu da burada işaret edebiliriz; A. Rasim, *Türkiye coğrafyası sahilisi, Karadeniz sevahili*, (Erk. Harb. IX. Dz. Şb. yayını) İstanbul 1930, s. 110.

## III

*Pınarhisar*

Pınarhisar Türk devri eserleri bakımından bazı ilgiçekici örneklere sahiptir. Camiin son yıllarda yenilenmesi bu eserin orijinal hüviyetini yoketmekle kalmamış, etrafında bulunan Kırım hanları âilelerine ait tarihî değeri büyük mezarların da tahribine yolaçmıştır. Bunlar arasında çok nadir görülür bir biçime sahip bir mezartaşı-sanduka oldukça değerli bir sanat eseridir. Pınarhisar'da ortada belirli Bizans devrine ait bir mimarî kalıntı görülmedi. Rum kilisesi yıkılmış, burada muhafaza edilen ve Aziz Georgios (Aya Yorgi) u tasvir eden mermerden bir kabartma levha Edirne müzesine götürülmüştür. Pınarhisar'ın Ortaçağ başlarına ait en önemli eski eseri kalesinin kalıntılarıdır. Bugün Pınarhisar kalesinin kalıntıları bir tepede üç kule ile, yolun kenarında aşağıda bir dördüncü kuleden ibarettir (Res. 56, 57). Bu sonuncunun yarısı kesilmiş haldedir. Bir dizi halinde aynı sırada olan yuvarlak büyük burçlar, moloztaşı ve beş sıra tuğla hatılların alternatif olarak kullanılması suretiyle yapılmıştır. 0 m. 34 boyunda ve 0 m. 035 kalınlığında olan tuğlaların aralarında 0 m. 055-0 m. kalınlığında bir harç tabakası kullanılmıştır. Burçların duvar örgüsü bazı ilgiçekici detaylara sahiptir. Tuğla sıraları arasındaki harç tabakası içine ufak yassı taşlar gömülmüş, moloztaşlarının etraflarına da ince yassı taşlardan birer çerçeve meydana getirilmiştir (Res. 56 a ). Pınarhisar kalesinin başkulesinde yukarı kısmında bir merdiven kalıntısı görülür. Bir kulenin ise bir vakitler su haznesi olarak kullanıldığı anlaşılmaktadır.

Pınarhisar'ın gerilerindeki yüksek arazide, *Ambarkayası* adı verilen bir yeri de ziyaret ettik. Bir tepenin yamacında çok hâkim manzaralı bir yerde bulunan bu kaya, esasında bir *tumulus*'ün mezar odasıdır. Genel olarak taşdan yapılan mezar odası için burada yamacın üzerinde bir çıkıntı teşkil eden bir kaya kitlesinin içi oyularak, muntazam bir mezar odası meydana getirilmiştir. Herhalde evvelce üzerini örten toprak tabakası, zamanla ve yağmur sularının yamaçdan aşağı doğru süzülmesi ile yıkanmış ve neticede ortada sadece mezar odası halinde oyulmuş olan kaya kitlesi kalmıştır (Res. 56, 57).



## IV

*Enez*

Meriç kıyısında ve hemen Yunan sınırı dibinde olan Enez'i ise 1962 yılı Haziran ayında inceledik. Bizans İmparatorluğunun son anlarında Cenovalı Gattelusi ailesi eline geçen ve çapraşık bazı mace-ralar ile Fatih II. Mehmed tarafından, donanma kumandanı Has Yunus Bey eliyle fethedilen Enez'de, henüz sağlam bir halde olan, bazı yerlerinde Ceneviz armaları görülen bir kaleden başka çok sayıda Bizans devri eseri de mevcuttur<sup>31</sup>.

1. *Has Yunus Bey türbesi* (Res. 60, 61) :

Kasabanın dışında, eski bir mezarlık arazisinde ve herhalde evvelce burada bulunan bir tekkenin komşusu olan küçük bir türbe vardır. Daha ilkbakışta bunun, çok küçük bir Bizans şapeli olduğu anlaşılmaktadır. Halk bu türbenin, Enez fethine katılan fakat sonra Fatih'in emriyle idam edilen, donanma kumandanı Has Yunus Bey'e ait olduğunu söyler. Halk rivayeti Yunus Bey'i şehid olarak bilmektedir. Yunus Bey hakkında oldukça etraflı bilgi, Fatih'in hayatını yazan, fakat Türk-Ceneviz-Bizans ve kendi şahsının menfaatleri arasında çok girift bir takım entrikalar idare etmekten de kaçınmayan İmroz'lu Kritoboulos tarafından verilmiştir. Yunus Bey'in hayatını ve Kritoboulos'un kendi çıkarına yaptığı oyunlar, bu türbe hakkında yayınladığımız bir yazıda etraflı surette belirtilmiştir<sup>32</sup>. Serbest haç biçimindeki bu şapelin dışarı taşkın bir apsisi vardır, ortasında 1 m. 60 yüksekliğinde kasnağa sahip bir kubbe bulunmaktadır. Bu ufak yapının Bizans devrinde bir mezar şapeli olarak mı, yoksa bir basit ibadet yeri olarak mı yapıldığını şimdiki halde aydınlatmağa imkân yoktur. Mevcut bina, ufak ölçüleri ile bir türbe haline getirilmeğe müsait olduğundan, Enez'in fethinden pek az sonra kanaatimize göre Enez'de veya denizde idam edilen Has Yunus Bey (veya Kaptan) ın

<sup>31</sup> Lambakes'in Enez'in eski eserleri hakkında "*Deltion tes Khristianike Arkhaio-logike Hetaireias*", 8 (1908) de bir makalesi vardır. Türk devrindeki Enez hak. bk. Evliya Çelebi, *Seyahatnâme*, V, s. 324.

<sup>32</sup> S. Eyice, *Enez'de Yunus Kaptan türbesi ve Has Yunus Bey'in mezarı hakkında bir araştırma*, "*Tarih Dergisi*" XIII (1963) s. 141-158 ve 6 lev.; ayrıca kşr. F. W. Has-luck, *Christianity and Islam unter the Sultans*, II, s. 581-582.

türbesi olmuştur. İstanbul'da Bayazıd semti yakınında Uzunçarşılı'da *Fetih Derneği* tarafından son yıllarda restore ettirilerek içine Has Yunus Bey adına bir de mezar taşı konulan türbenin, esasının hakikaten bu kaptan'a ait olduğuna inanmak zordur. Bu husustaki bilgi ve düşüncelerimiz, yukarıda işaret ettiğimiz yazımızda etraflı surette ele alındığından burada aynı konuya tekrar dönmekten kaçınıyoruz. Enez'deki bu küçük, kubbeli şapel muhakkak surette bir Bizans devri yapısıdır ve plânı bakımından, Bizans sanatındaki birçok mezar şapeli ile tam bir benzerlik göstermektedir. Böyle bir mezar şapeli Sırbistan'da Karadağ'da Doclea'da görüldüğü gibi<sup>33</sup>, diğer bazı örnekler Karaman yakınındaki Karadağ'da Madenşehir'de 21 numaralı kilise bitişiğinde ve Karadağ'ın zirvesindeki Mikhael (Mahalaç) kilisesinin yanındaki mezar şapelinde tesbit olunmuştur<sup>34</sup>. Esası burada olduğu gibi, yine Bizans devrine inen, fakat Anadolu'nun Türkleşmesi sırasında bir *Veli* türbesi haline getirilen, Amasya-Çorum arasındaki Elvan Çelebi zaviyesi yanında bulunan türbe'de bir benzer örnek olarak burada anılabilir<sup>35</sup>.

2. *Kilise harabesi (Gazi Ömer Bey mahallesinde) (Res. 62, 63) :*

Bugün sadece apsisi ile doğu tarafındaki duvarı kalmıştır. Dıştan beş cepheli ve muntazam kesme taştan yapılmış olan apsis içden yarım yuvarlaktır. Dağınık bazı önemsiz levha ve sütun başlığı parçalarından başka etrafında kaydadeğer bir kalıntı yoktur. Binadan pek az iz kaldığından devrini dahi tayin etmek zorlaşmıştır.

3. *Kayaya oyulmuş şapel (Res. 76) :*

Eski yeldeğirmenlerinden birinci değirmenin alt tarafında kayaya oyulmuş bir şapel görülmektedir. Önünde dikdörtgen biçimli, 4 m. 65 × 7 m. 40 ölçüsünde bir mekân bulunmaktadır. Şapel ile bu mekân arasındaki bölme, örme olarak yapılmıştır. Şapel tek nefden ve bir apsisden ibarettir. Tavanı ise intizamlı olarak düzlenmeden

<sup>33</sup> J. Strzygowski, *Die altslavische Kunst*, Augsburg 1929, s. 112-113, res. 89.

<sup>34</sup> W. M. Ramsay ve Miss G. Bell, *The Thousand and One Churches*, London 1909, s. 122, res. 80, 85, 90 ve 249, lev. 198, res. 208, 209. Sanat tarihinde *Binbirkilise* adı ile tanınan Karadağ (Karaman) daki kalıntıların bugünkü durumları hakkında 1967 ve 1968 de yaptığımız inceleme baskıya hazır olarak beklemektedir.

<sup>35</sup> S. Eyice, *Çorum'un Mecidözünde Aşık Paşa-oğlu Elvan Çelebi zaviyesi*, "Türkiyat Mecmuası" XV (1969) s. 211-246, lev. I-XVI.

bırakılmıştır. Bu nefin sol tarafında bir menfezden 2 m. 25 genişliğinde tabii bir kovuğa geçilmektedir. Bu kovuk doğu istikametinde bir dehliz halinde uzanmakta ise de ilerisini incelemek mümkün olmamıştır.

4. *Kale kuzeyinde Yeni mahallede kilise* (Res. 64-68) :

Hazine aramak bahanesi ile son yıllarda tamamen yıktırılan bu kilisenin 1961 de ancak güçlkle plâni anlaşılabilirdi. Yunan haçı plânlı dört sütunlu bir yapı olup, sol taraftaki duvarında fresko kalıntıları vardır (Res. 66, 67). Harabenin içinde, başlık, kaide ve diğer mermer işlenmiş parçalardan kırıklar görülüyordu.

5. *Kale içindeki şapel* (Res. 69-71) :

Kalenin içinde, sura çok yakın bir yerde bir şapel harabesi vardır. Vaktiyle Enez'de incelemeler yapan Hasluck, Khrysopege kilisesi olarak adlandırdığı bu yapının içinde Enez tarihi bakımından son derecede değerli bir de kitâbe tesbit etmişti<sup>36</sup>. Bugün kilise hemen hemen tamamen yıkılmış bir haldedir ve kitâbe de ortalıkta görünmemektedir. Apsis çıkıntısı hariç içeriden 10 m. 50 kadar uzunlukda ve 7 m. kadar genişlikde olan bu küçük kilisenin 1961 de sadece kuzey duvarı ayakta idi. Diğer kısımlar ise belli belirsiz güçlkle farkedilmektedir. Mevcut duvar kalıntısı duvar örgüsü tekniği bakımından hayli ilgi çekicidir. Taşların aralarında tuğla dizileri yerleştirilmiş hattâ bunlar ile desenler yapılmış, muhtelif taş ve tuğla şeridlerin değişik kalınlıklarda kullanılması ile renkli bir cephe elde edilmiştir.

6. *Birkaç Ceneviz ve Bizans kitâbesi* (Res. 72-75, 77, 78) :

İntizamlı bir biçime sahip olmadıktan başka, duvarlarında çeşitli devirlere ait yamalar ve tekrar kullanılmış devşirme malzeme görülen kalede (Res. 73, 81), kale muhafızının oturduğu binanın da surlara bitişik bir duvarı ayakta durmaktadır. Bazı yerlerde devşirme malzemedden ilgiçekici usullerle faydalandığı görülür. Nitekim bir yerde, Bizans devrine ait işlenmiş dört mermer parçası bir haç meydana getirecek surette tertiplenmiştir (Res. 81). Surların dışında, tek

<sup>36</sup> F. W. Hasluck, *Monuments of the Gattelusii: Aenos*, "Annual of British School at Athens", XV (1908/09) s. 249-257, bu kitabe s. 254 dedir, ayrıca kşl. res. 3.



burcun kuzey cephesinde Gattelusio ile Doria (D'Auria) ailelerinin armaları bulunmaktadır<sup>37</sup>. Armaların üzerindeki tek satırlık gotik harfli yazıda 1382 tarihi teşhis edilir (Res. 72, 74) :

+ M. CCC. LXXXII. DIE. PRIMO. MAOII —

Surlarda ikinci bir Ceneviz kitâbesinde ise, yine Gattelusio ailesinin arması ile birlikte kabartma gotik harfli bir yazıda 1413 tarihi tesbit olunur (Res. 75) :

+ MCCCCXIII : DIE PRIM AGVSTI :

Bu levhalardaki armaların sahipleri olan Gattelusi'lar ve Doria'ların Enez ile ilgileri, Yunus Kaptan hakkındaki makalemizde etraflı surette belirtildiğinden aynı konuya burada tekrar dönmüyoruz. Kalenin sur duvarlarında karşılaşılan iki Bizans kitâbesi ise harf biçimleri bakımından dikkate değer. Bunlardan ilki, çok eskidenberi tanınmaktadır (Res. 77). Diğeri ise bir monogram düzeninde olup oldukça güç çözümlür bir bilmece teşkil eder (Res. 78). Kale içinde, eski bir kuyunun mermer bileziği içinde de, çepeçevre haçlar ile bezenmiş garip biçimli bir kitabe uzanır (Res. 77). Surlarda ve kasabanın çeşitli yerlerinde antik veya bizans eseri o kadar çok işlenmiş parça vardır ki, bunların bir kataloğu başlıbaşına bir makale konusu olabilir. Bunlar arasında ayrıca, Enez'in Türk devrindeki Rum ahali ile ilgili kitâbeler de görülür. Surların dışında halkın *Darphane* olarak adlandırdığı tek bir kule vardır (Res. 79, 80). Belki bir sukulesi veya bir ileri karakol burcu olan bu yapı, çok kalın duvarları ile dikkati çeker.

7. *Fatih camii* (Res. 82-101) :

Kalenin içinde, (Res. 82) Enez'in cami'e çevrilmiş büyük kilisesi bulunmaktadır<sup>38</sup>. Bu çok büyük ölçüdeki bina 1962 de tehlikeli bir durumda bulunmasına rağmen cami olarak kullanılmağa devam ediyordu. Tamiri için yapılan teşebbüsler bir netice vermediğinden bu arada çöktüğü öğrenilmiştir.

<sup>37</sup> Bu kitâbeler, Hasluck'un yukarıdaki makalesinde vardır. Ayrıca bu hususta bk. S. Eyice *not 32 deki yerde*.

<sup>38</sup> M. Batur, *Enez, "Arkitekt"*, XXXI. yıl, sayı 305 (1961), s. 173-176, 186; ve H. Başalan, *Enez alâka bekliyor*, XXXII. yıl sayı 306 (1962) s. 36-38, 342. Bu iki makalede caminin bir kaç fotoğrafı yayınlanmıştır.

Fatih camii, pek büyük ölçüde bir yunanhaçı plânlı yapı olarak inşa edilmiştir. Ortadaki enine bir beşik tonoz, yanlardakiler çapraz tonozlar ile örtülü üç bölümlü bir narthex kısmı vardır (Res. 84). Yine Bizans devrinde bu narthex'in önüne payeli ve sütunlu güzel bir galeri halinde dışarı açılan bir *exonarthex* eklenmiştir (Res. 83). Bu kısmın geç devre ait olduğu, ek yerlerinde esas binanın bünyesinden ayrı oluşundan kolaylıkla anlaşılır. 1962 de *exonarthex*'in üzerinde artık bir örtü bulunmuyordu. Narthex ise, Türk devrinde değişikliğe uğramış, sağdaki höcrenin tonozu yıkılmış, ortadaki kısmen çökmüş, soldaki ise açıklıkları örülme suretiyle bir oda haline getirilmiştir. Güzel işlenmiş söveli bir kapıdan Naos'a geçilmektedir. Burası batı kolu diğerlerine nazaran daha uzun olan bir haç biçimindedir. Fatih camii Bizans mimarisinde köşe duvarlı denilen haç plânlı kiliseler grubuna girer. Yalnız burada haçın batı kolu uzun olduğuna göre, buna bitişik köşe odaları da uzundur. Bu odalar çifte çapraz tonozlar ile örtülmüş ve haçın batı kolundan bir sütuna oturan çifte kemerler ile ayrılmıştır. Bu tip binaların hepsinde olduğu gibi, haçın dört kolunu büyük beşik tonozlar örtmektedir. Fakat geç bir devirde, büyük bir ihtimal ile fetihden önce ve *exonarthex*'in yapılması ile beraber, kubbeyi takviye etmek zarureti doğmuş, bunun için de, höcrelerin köşe duvarlarına bitişik olarak sekiz sütun yerleştirilerek, bunların üzerlerine atılan kemerler ile kubbenin tehlikeli olmağa başlayan baskısı karşılanmıştır (Res. 89, 90). Bunun ne kadar başarı sağladığı bilinemez. Şu muhakkak ki, bir süre sonra bu sütunlar ve kemerler kubbeyi taşıyamamış ve bütün kubbe, kasnağı ile birlikte ya yıkılmış veya ortadan kaldırılarak, 19. yüzyılda naos'un orta kısmı ahşap bir tavanla kapatılmıştır<sup>39</sup>. İstanbul, Başvekâlet Arşivi Maliye defterleri arasında N. 3882 de s. 255 de h. 1122 (= 1710) tarihine ait şu kayıt görülür : “*Inoz (=Enez) kalesi dahilinde vâki, merhum ve mağfur Ebul-feth Sultan Mehmed Han'ın bina eylediği cami-i şerif mürur eyyam ile harabe müşerref ve eşed-i ihtiyaç ile tamire muhtaç olmakla...*”. Bu notta, kiliseden çevrilme Enez'deki Fatih camiinin daha 18. yüzyıl başlarında da büyük ölçüde bir tamire muhtaç halde olduğu ve herhalde tamir edildiği açık surette anla-

<sup>39</sup> Bu ameliyenin ne vakit yapıldığını belirtecek bir işarete raslamadık, fakat Enez camiinin h. 1120 ve 1126 (1708-1714) yıllarında tamiri hakkında Arşiv kayıtları bulunmuştur, kşl. M. Erdoğan, *Osmanlı mimarî tarihinin Arşiv kaynakları*, “*Tarih Dergisi*”, III (1953) s. 101 ve 111.

şılmaktadır. Kubbe kasnağının bu tamirde mi yoksa 19. yüzyılda ikinci büyük bir tamirde mi kaldırıldığı hakkında birşey söylenemez. Belirli olarak geçen yüzyılın kalem işi nakışları ile süslü olan bu tavan 1962 de henüz duruyordu (Res. 84). Bina cami haline getirildikten sonra kuzeydeki kolun içinden bir kapı açılmış ve güney kolun içine de mihrap ve minber yerleştirilmiştir. *Prothesis* ve *diakonikon* höcreleri kapalı mekânlar halindedir. Büyük apsis gibi bunların da içeriden yarım yuvarlak dışarıdan ise çok köşeli apsisleri vardır. Sol yan apside tuğla işçiliği içeriden dahi belli olmaktadır. Gerek apsis yarım kubbesi gerek höcrenininde tezyinî bir şekilde tertiplenmiş tuğlalar görülür. Halbuki bu kısımlar aslında sıva ile örtülecekti. Minare ise sağ yan apsis ile orta apsis arasına, muntazam kesme taştan inşa olunmuştur ve uzun yıllardır yıkık bir haldedir (Res. 85).

Bu büyük kilisenin iç tezyinatından pek az kalıntı vardı. Sol yan höcrenin bemaya açılan kapısı içinde fresko bir aziz tasviri görülmüyordu (Res. 94). Naos'un hemen girişinde de yerde bir döşeme mozaiginden parçalar vardı (Res. 97). İçeride binayı kemer ve tonoz hizasında dolaşan silme bazı yerlerde tezyinatlıdır. Dış galeri sütun başlıkları da fazla iddialı olmıyan kesik piramid başlıklardır ve yüzlerinde basit haçlar ile yaprak kabartmaları vardır (Res. 95, 96). Büyük kubbeyi taşımak üzere dikilen sütunların başlıklarından sadece doğudaki dört tanesi işlenmiş diğerleri ise kabadır (Res. 92). Nihayet minberin köşk kısmındaki sütuncuklar da aslında Bizans devrinde işlenmiş parçalardır. Binanın duvarlarında muntazam tuğla tekniğinden örneklerle raslanır. Yapının kuzey, batı ve güney cephesinde dökülen sıva altından, muntazam taş ve tuğla hatıl şeridleri çıkmıştır. Doğu kısmında, bilhassa sağ yan apsis'in dış yüzünde tuğladan meydana getirilmiş bir *meander* motifinin kalıntıları fark edilmektedir (Res. 91). Böylece bina son devir Bizans mimarisinin özelliklerini bu bakımdan da göstermiş oluyor. Nitekim İstanbul'da aynı tuğla işçiliğini, eski Lips manastırının kilisesi olan Fenari Isa camiinde de görmekteyiz<sup>40</sup>.

Enez camii, uzunlamasına gelişen bir yapı olarak dikkati çekmektedir. Bizans mimarisinde böyle Batı-Doğu ekseninde kilise

<sup>40</sup> S. Eyice, *Son devir Bizans mimarisi*, res. 20, 21, 36, 37, çok harap eski bir kilise kalıntısı olan Sinan Paşa mescidinde de aynı tezyinat görülür, kşl. res. 106, 107.



yapılarının uzaması son devirde bilhassa Trabzon Komnenos'larının yaptırdıkları binalarda karşılaşmıştır<sup>41</sup>. Fatih camii adı verilen bu heybetli yapı en az üç devir göstermektedir. İlk olarak Orta Bizans devri sonlarına doğru, köşe duvarlı haç plânlı bir kilise inşa edilmiş, 13 veya 14. yüzyılda buna exonarthex ilâve edilerek<sup>42</sup>, kubbe de sütunlar ve kemerler ile ayakta tutulmağa gayret olunmuştur. Fetihden bir süre sonra, belki şiddetli bir deprem belki de başka bir sebepten kubbe çökmüş, bunun üzerine, binanın üstü düz bir kiremit çatı ile kapatılmıştır. Bu eski kilise, bugün Türkiye sınırları içindeki Bizans yapılarının sanat tarihi bakımından en önemlilerinden biridir.

## V

### *Silivri*

Silivri, eski adı ile Selymbria veya Selybria, bir ara V. yüzyıl başlarında Eudoxiopolis olmuş<sup>43</sup> ve bütün Bizans devri boyunca, İstanbul'un yolunu koruyan bir kale olarak tarihe geçmiştir. Kitâbeleri ve mimarisi bakımından ilgiçekici bir eser olan Silivri kalesi son yarım yüzyıl içinde hemen hemen yok edilmiş ve bugün pek az izi kalmıştır.

#### 1. *Hagios Spyridon kilisesi* :

Bugünkü Silivri'de esas Bizans devrine inen, aşağı şehirde Pirî Paşa camiinin arkasında olan Hagios Spyridon kilisesinden şimdi

<sup>41</sup> Selina Ballance, *The Byzantine churches of Trebizond*, "Anatolian Studies" X (1960) s. 141-175.

<sup>42</sup> Öndeki avluya paye ve sütunlara oturtulmuş kemerler ile açılan exonarthex in benzeri güney Yugoslavya'da Ohri gölü kıyısındaki Ayasofya'da da görülür. Burada exonarthex 1314 de Başpiskopos Gregorios tarafından mevcut kiliseye ilâve ettirilmiştir. M. Pavloviç-G. Grozdanov, *Ohrid*, Beograd 1961, res. 32-33, D. Boşko- viç-K. Tomowski, *L'architecture médiévale d'Ohrid*, "Recueil (=Sbornik) de travaux du musée d'Ohrid", Ohri 1961, s. 81 ve res. Ancak Ohri Ayasofyası exonarthex'inin iki katlı olmasına karşılık, Enez'deki tek katlıdır. Arnavutluk'da Pojani kilisesi de giriş cephesinde alternatif olarak payeler ve sütunlar sahip bir eserdir ve o da bu devrin bir yapısıdır.

<sup>43</sup> Vaktiyle Silivri yakınında oldukça değerli döşeme mozaikleri bulunmuş ve bunların bir kısmı yerlerinden çıkarılarak İstanbul Arkeoloji müzesine getirilmiştir, kşl. *İstanbul Arkeoloji Müzeleri Yıllığı*", sayı 4 (1950), res. 7.

bir iz görülmemektedir. Geçen yüzyılın sonlarına doğru, kubbesi delinmiş, hayli harap bir halde duran bu yapı, dış mimarisi bakımından Bizans sanatının geç devrinin özelliklerini gösteriyordu. Geçen yüzyıl sonlarında 1881 de Silivri zenginleri Rumlar tarafından, mimar Mavrides'e tamamen yeni bir bina halinde ihya ettirilmişti. 1881 den sonraki şekli ile bu bina öncekinden o derecede farklıdır ki, mimarın orijinal binayı ya tamamen yıktığına veya da bazen yapıldığı gibi bir kılıf içine alındığına ihtimal verilebilir<sup>44</sup>. Silivri'deki araştırmalarımız sırasında bu binaya dair işarete raslıyamadık. Belki de bazı modern yapı blokları ile gizlendiğinden gözümüze çarpmadı.

2. *Fatih veya Hünkâr camii* (Res. 102, 103) :

Silivri'nin yine Bizans çağına inen diğer büyük kilisesi ise surların içinde bulunuyordu. Selymbria şehir ve kalesinin bu herhalde en büyük kilisesi 1453 de Silivri'nin fethinden sonra Fatih Sultan II. Mehmed vakfı olarak Fatih veya Fethiye camii adı ile camie çevrilmişti<sup>45</sup>. Fatih'in gerek Arapça gerek Türkçe vakfiyelerinde, İstanbul'daki hayır eserleri arasında yedinci olarak bu camiın adı görülür, Evliya Çelebi de buradan Hünkâr camii olarak bahseder<sup>46</sup>. Fatih camii, Silivri'de Türklerin aşağı şehre yerleşmesi ve kale içini hıristiyanlara bırakması üzerine cemaatsiz ve bakımsız kalmış ve daha geçen yüzyıl ortalarında sahipsiz bir harabe haline gelmiştir. Kırım savaşı sıralarında 1854 yılında Silivri'den geçen E. Jouve adında bir Fransız, bu eski eseri harap bir halde gördüğünü yazar. Binanın içinde iki kat halinde yassı, dikdörtgen kesitli pâyeler ve başlıkları mevcuttur<sup>47</sup>. Bu harap kilisede duvarlarda freskolar bulunduğunu ve üzerlerinde monogramlar (markalar) ile süslü sütun başlıkları

<sup>44</sup> M. A. S. (tamoulis), *Ho en Selybria Byzantinos naos tou Hagiou Spyridonos, "Thrakika"*, XI (1938) s. 37-44 de mimar Mavrides'in bir raporunu yayınlamış, bu yazıya kilisenin 1878 deki ve yeniden yapıldıktan sonraki durumlarını gösteren iki fotoğraf da eklemiştir. Aynı binanın 1878 deki şekli, çok kötü bir klişe halinde şu kitapda da bulunmaktadır, A. D. Basilopoulos, *He Otomanike Thrake*, İstanbul 1914, s. 25. Bir okul inşası sırasında geçen yıl kalıntıları kaldırılan eski kilisenin bu olması mümkündür.

<sup>45</sup> T. Öz, *Zwei Stiftungsurkunden des Sultans Mehmed II Fatih*, İstanbul 1935, s. IX ve X (önsöz), var. 12, 17; Vakıflar U. Müd., *Fatih Mehmed II Vakfiyeleri*, Ankara 1938, var. 46, 357 ve s. 202, 266; ayrıca T. Gökbilgin, *XV ve XVI. asırlarda Edirne ve Paşa livası*, İstanbul 1952, s. 300.

<sup>46</sup> Evliya Çelebi, *Seyahatnâme*, İstanbul 1314, III, s. 293.

sahip olduğunu, Silivri zenginlerinden ve antika koleksiyoncularından A. Stamulis, 1872 de *Istanbul Rum Edebiyat Kurumu*'na bildirmiş<sup>48</sup>, 1884 de yayınlanan bir makalesinde J. H. Mordtmann bu başlıkları tanıtmıştır<sup>49</sup>. 1903 yılında bu başlıkların bazıları İstanbul Arkeoloji müzesine getirilmiş ise de nedense kataloga menşe yeri olarak İstanbul-Silivri arasındaki eski adı ile Epibates, o zamanki adı ile Bigados (şimdi Selim Paşa) yazılmıştır<sup>50</sup>. A. Dumont ve Th. Homolle tarafından 1892 de yeniden ele alınan<sup>51</sup>, 1912 de G. Seure tarafından da Silivri'de kalmış daha başka benzerleri tanıtılan bu pek çok sayıdaki monogramlı başlıklar<sup>52</sup>, üzerlerinde Bizans tarihinin 14. yüzyılda pek ilgiçekici bir şahsının adı teşhis edildiğinden, tahminin üstünde bir değere sahiptirler. Silivri'nin sonra Fatih veya Hünkâr camii olan kilisesini yaptıran veya büyük ölçüde tamir ettirdiği için *bânisi* (*ktetor*) olan Alexios Apokaukos'dur. Yıkılmakta olan Bizans İmparatorluğunun zayıflığından kendi menfaatleri uğruna faydalanan, entrikaları ve düşmanlarına karşı amansızlığı ile büyük şöhret yapan ve nihayet zindana attığı şahısların ellerinde 1345 de linç edilerek öldürülen büyük maceracı Apokaukos'un adı ve 1321-1328 yıllarında sahip olduğu *parakoimomenos* unvanı teşhis edilmişti. Fatih camii, 1920 den sonra tamamen ortadan yokolmuş, uzun süre duran minaresi de yıktırılarak taşları başka yerlerde kullanılmıştır. Bugün arsasının altında pek büyük bir Bizans devri sarnıcı bulunmakta, kilise yapısının ise sadece kuzey-doğu köşesinden pek ufak bir kalıntı durmaktadır. Arsanın üzerinde ise, evvelce kilise içinde olduğu bilinen antik bir lâhidin parçası ile iki sütun gövdesi ve bir başlık görülmektedir. Burada 1963 de yaptığımız incelemeler, mevcut çok küçük kalıntı,

<sup>47</sup> E. Jouve, *Guerre d'Orient, Voyage à la suite des armées alliées en Turquie, en Valachie et en Crimée*, Paris 1855, II, s. 8-9.

<sup>48</sup> Stamoulis'in mektubu İstanbul-Beyoğlu'ndaki meşhur Rum Edebiyat Kurumu Dergisi'nde, "*Hellenikos Philologikos Syllogos*", VI (1871-72, baskı 1873) s. 245-246 da yayınlanmıştır.

<sup>49</sup> J. H. Mordtmann, *Zur Epigraphik von Thrakien*, "*Archaeologisch-Epigraphische Mitteilungen aus Oesterreich-Ungarn*", VIII (1884) s. 211-212.

<sup>50</sup> G. Mendel, *Catalogue des sculptures grecques, romaines et byzantines*, İstanbul 1912-14, II, s. 560-563 ve 564.

<sup>51</sup> A. Dumont-Th. Homolle, *Mélanges d'archéologie et d'épigraphie*, Paris 1892, s. 371 (bu yayın görülemedi).

<sup>52</sup> G. Seure, *Antiquités thraces de la Propontide: Collection Stamoulis*, "*Bulletin de Correspondance Hellenique*" XXXVI (1912) s. 572, no. 19-20, res. 15-16.



çeşitli kaynaklardan derlenen bilgiler ve nihayet Atina Akademisinde, Stamulis arşivinde bulunan eski bir fotoğrafın yardımı ile eski Fatih veya Hünkâr camii olan kilisenin tarihçesini ve mimarî özelliklerini tahmin yolu ile tesbit etmiş ve bunu bir makale halinde yayınlamıştık<sup>53</sup>. Bu yazımız üzerine bu ortadan kalkmış binanın, dış mimarisini gösteren evvelce çekilmiş iki fotoğraf İstanbul Alman Arkeoloji Enstitüsünde bulunmuştur. Nereyi tasvir ettikleri yazılı olmadığından şimdiye kadar meçhul bir binanın resimleri olarak saklanan bu fotoğrafların Silivri kilisesine ait oldukları böylece artık anlaşılmıştır<sup>54</sup>. Bu fotoğraflar binanın dış mimarisi hakkındaki tahminlerimizi tamamen desteklemekte ve cephelerin 13-14. yüzyılların hareketli dış mimarisinin bütün özelliklerine sahip bulduklarını açıkça ortaya koymaktadır<sup>55</sup>.

\* \* \*

Trakya'da 1961-1962 yıllarında yaptığımız araştırmaların, Bizans eserlerine dair olan ilk kısmı böylece tamamlanmaktadır. Bir makalenin dar çerçevesine sığdırabilmek için elimizdeki malzemenin ancak bir kısmını burada tanıtabildik. Ayrıca kopyalarını aldığımız antik veya daha geç devirlere ait kitâbeler, ufak buluntular üzerinde bu yazımızda durmadığımız gibi dolaştığımız yerlerdeki kalelerden ve şurada burada rasladığımız mimarî ve tezyinî parçalardan da bahsetmedik. Bugün ortada belirli bir Bizans devrine ait yapı kalıntısına sahip olmıyan Marmara Ereğli'si veya Tekirdağı gibi yerlerde dağınık hayli Bizans plastik eseri ile karşılaşılır. Bir misâl olarak Tekirdağı'nda rasladığımız bir Meryem kabartmasına işaret edebiliriz (Res. 104). Bu gezilerden getirdiğimiz ve öğrencilerimizden İlhan Hattatoğlu tarafından çekilen yüzlerce fotoğrafın ise pek azını burada kullanabildik. Başka bir yazımızda aynı yerlerdeki Türk eserlerine dair notlarımızı ve resimlerini yayınlayacağız.

<sup>53</sup> S. Eyice, *Alexios Apokaukos et l'église byzantine de Selymbria (Silivri), "Byzantion" XXXIV (1964) s. 77-104 ve 7 lev.*

<sup>54</sup> O. Feld, *Noch einmal Alexios Apokaulos und die byzantinische Kirche von Selymbria (Silivri), "Byzantion", XXXVII (1967) s. 57-65 ve 4 lev.*

<sup>55</sup> 1968 yılı sonlarında Silivri halkı, Fatih camiini ihya etmek üzere teşebbüse geçmişlerdir. Ancak bu "ihya"nın bir "reconstruction" olamayacağı muhakkaktır. Temennimiz, arsada bugün görülen son kalmış bir kaç izin korunmasıdır.

**Ek not :**

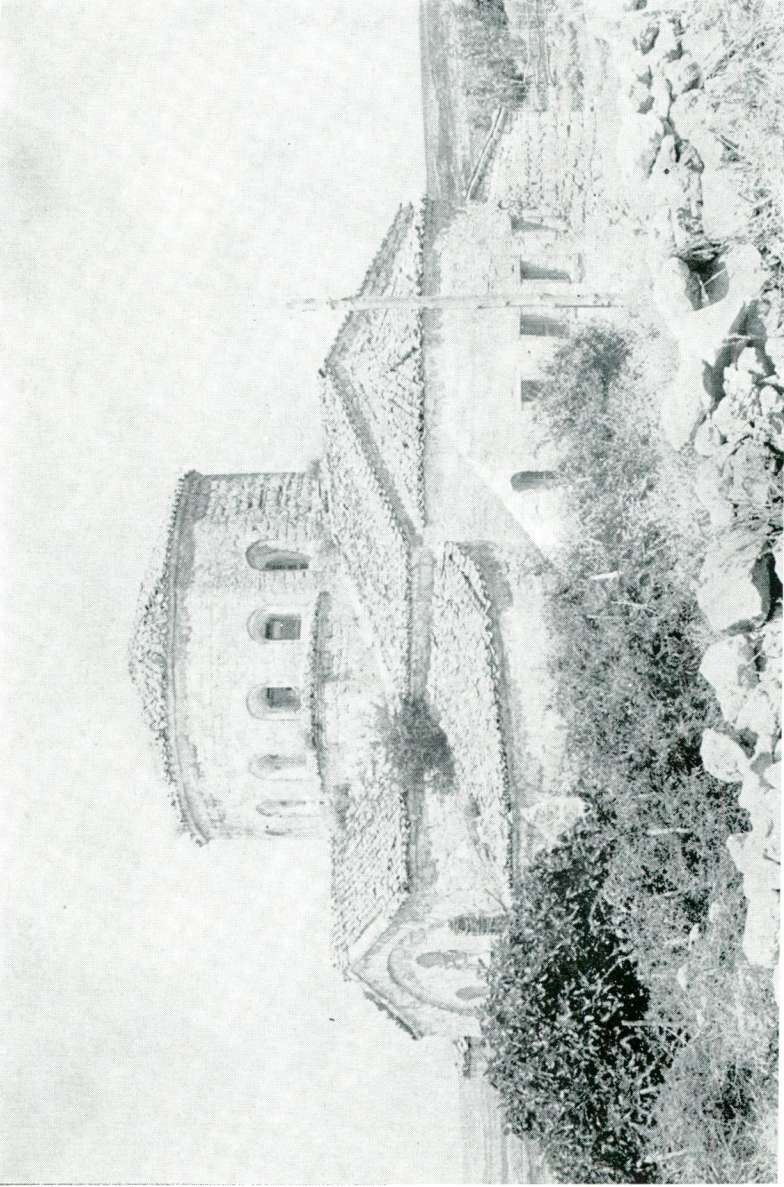
Makalemizin Vize hakkındaki ilk bölümünde, buradaki Ayasofya veya Süleyman Paşa camii olarak adlandırılan eski Bizans kilisesinin sanat tarihindeki yeri hakkında da kısaca görüşümüzü belirtmiştik. Yazımız *Belleten*'de basılmakta iken, elimize çok yeni bir araştırma geçmiş bulunuyor (bk. H. Hallensleben, *Untersuchungen zur Genesis und Typologie des "Mystratypus"*, "*Marburger Jahrbuch für Kunstwissenschaft*" XVIII [1969] s. 105-118, lev. 1-4). Yazar, bu araştırmasında *Mistra tipi* denilen zemin plânı ile üst yapısı değişik mimari anlayışlara göre yapılmış basilika-yunanhaçı planı karışımı (*mixte*) yapıları ele almakta, bunların menşe ve tipolojisini ortaya koymağa çalışmaktadır. Kanaatimizce yazar, bu problemi aşırı surette genişletmekte ve dolayısıyla de bunu biraz girift bir duruma sokmaktadır. Evvelce yayınlanan bir kitabımızda (kşl. *Son devir Bizans mimarisi, İstanbul'da Palaiologos'lar devri anıtları*, İstanbul 1963, s. 87-88) böyle yapılardan bahsetmiş, bu arada da aynı gruba giren Vize'deki bu eseri de tanıtmıştık. Başka vesileler ile kitabımızı çok dikkatle incelediğini tesbit ettiğimiz Hallensleben her nedense bu notumuzu dikkatinden kaçırmıştır. Yazarın, bu tipin doğuş ve gelişimi hakkındaki fikirleri üzerinde ayrıca tartışılabilir.

**Recherches d' archéologie byzantine en Thrace**

Ce travail est le rapport préliminaire des recherches que nous avons effectués dans les années 1961-1962 en Thrace turque. Nous avons étudié à *Vize* une ancienne église byzantine qui appartient au type architectural dit *mixte* dont les représentants se trouvent surtout à *Mistra*, et un important complexe monastique rupestre. A *Midye* nous avons relevé un monastère rupestre, qui est peut être unique en son genre. Ce complexe richement travaillé est accompagné d'une source sainte (*hagiasma*)\*. A *Enez* outre une chapelle transformée en mausolée pour l'amiral Has Yunus Bey, et quelques églises très ruinées, nous nous sommes occupé d'une grande église byzantine d'une forme allongée et qui comporte un curieux exonarthex à portique, caractéristique de l'époque des Paléologue. Nous terminons notre article par une notice sur l'église d'Apokaukos à *Silivri* que nous avons publié ailleurs (cf. "*Byzantion*", XXXIV [1964], pp. 77-104, et XXXVII [1967] pp. 57-65).

\* Une monographie sera publiée dans les "*Cahiers Archéologiques*" XX (1970).

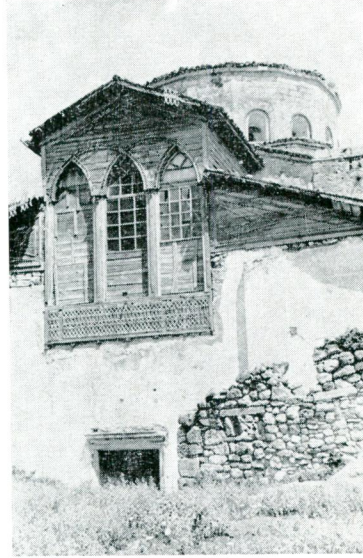




Res. 1 — Vize, Ayasofya doğudan görünüşü.



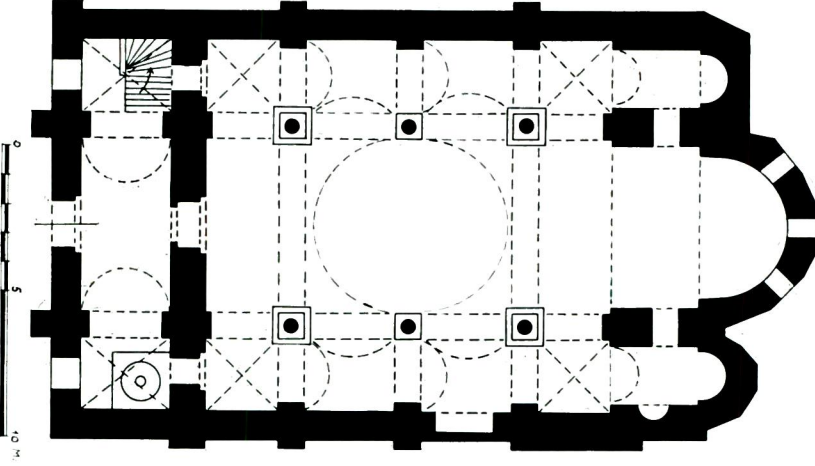
*S. Eyice*



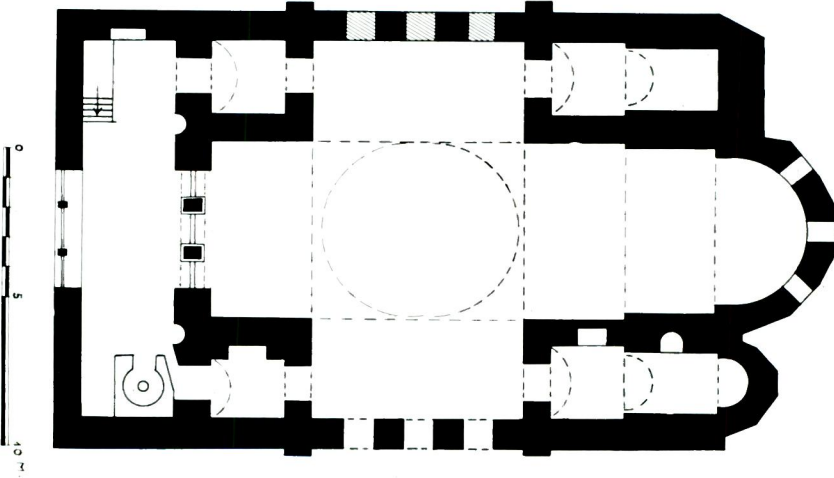
Res. 2 — Vize, Ayasofya giriş cephesi.



Res. 3 — Ayasofya, kuzeyden görünüşü.

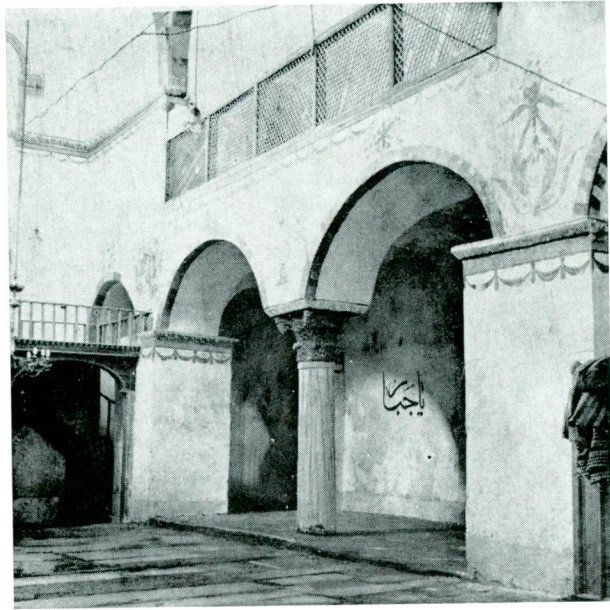


Res. 4 — Vize, Ayasofya zemin plânı.



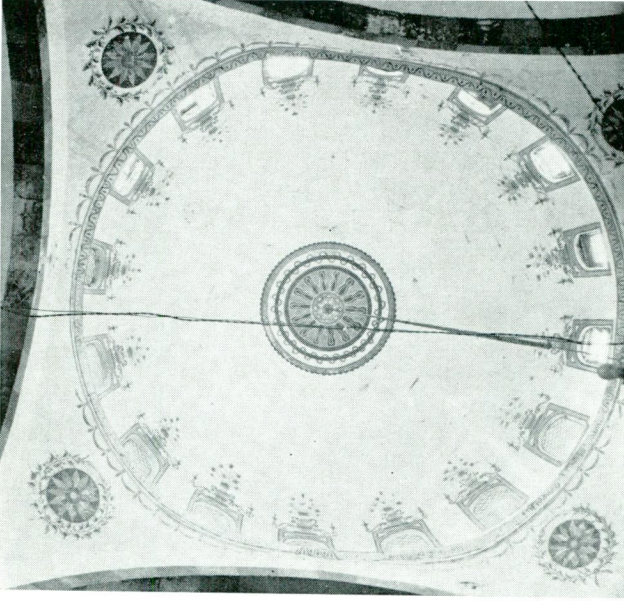
Res. 5 — Vize, Ayasofya galerilerden plânı.

*S. Eyice*



Res. 6, 7 — Vize, Ayasofya, iç görünüşler.

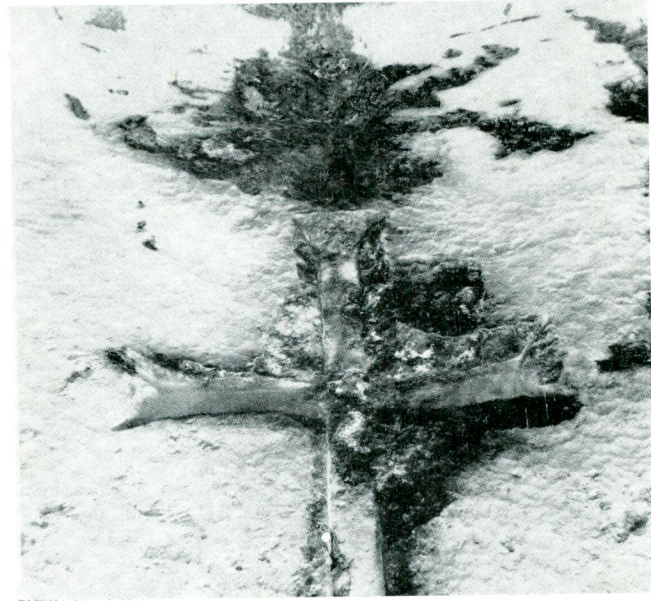




Res. 8, 9 — Vize, Ayasofya, kubbe ve tonozlar.



Res. 10 — Vize, mağara manastırda şapelin apsisi.

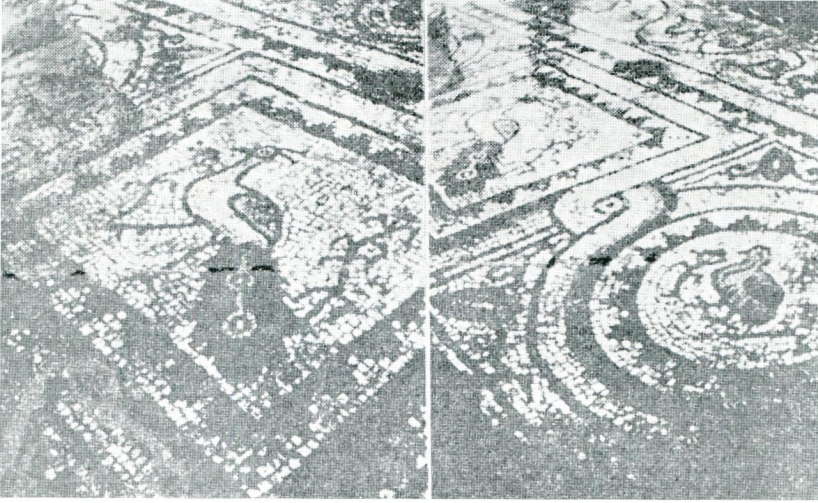


Res. 11 — Vize, mağara şapelin tavanında haç.



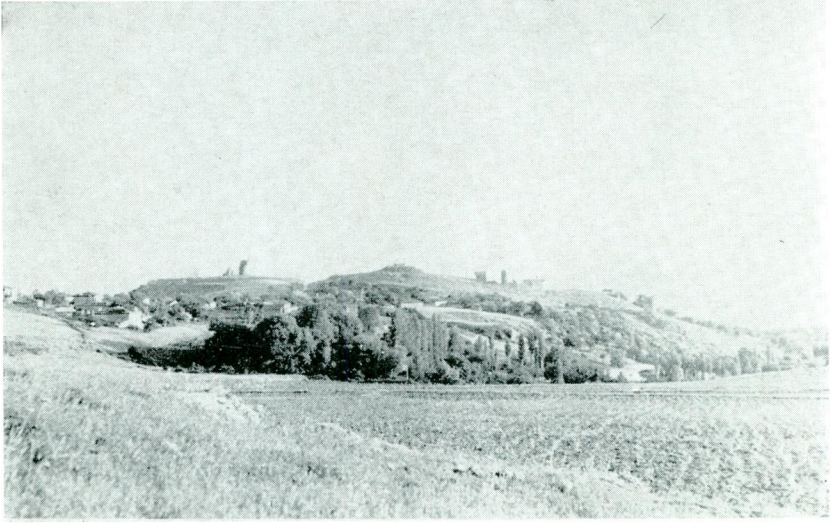


Res. 12 — Vize, mağara manastırın dış cephesi.

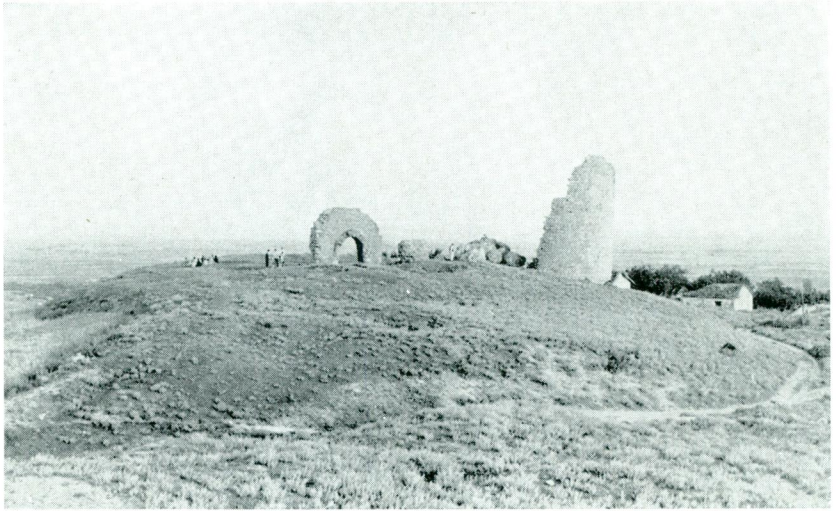


Res. 13 — Vize'de 1938 de bulunan mozaikler. (*Akşam* gazetesinden)



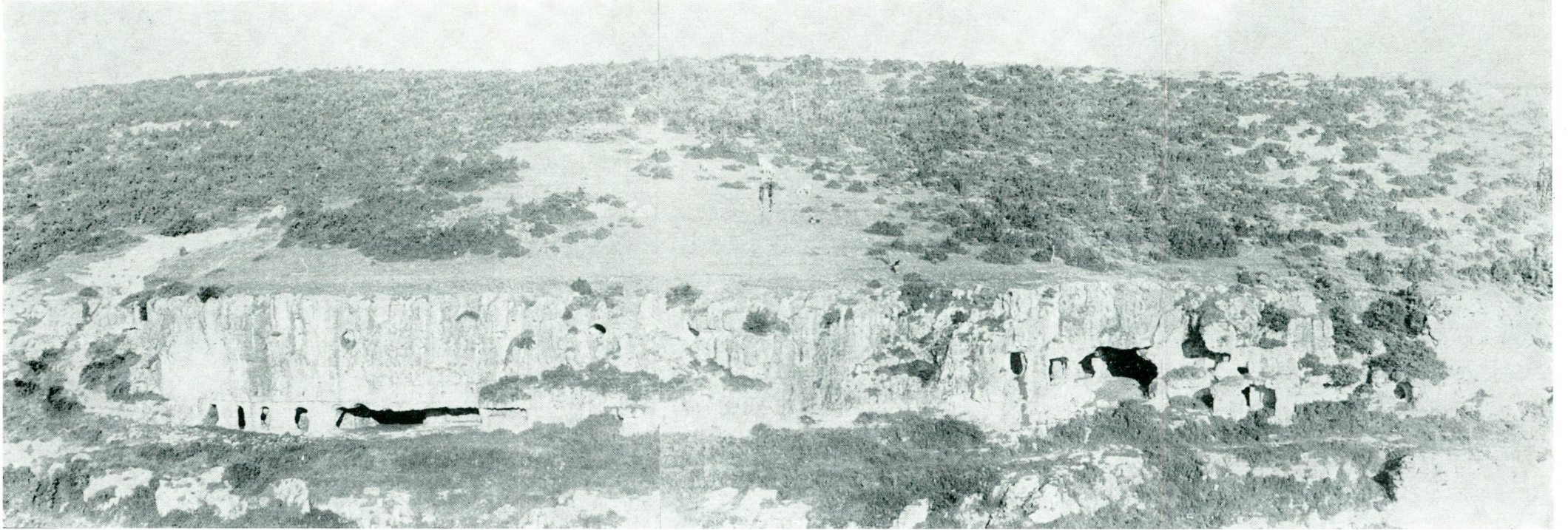


Res. 14 — Vize kalesinin uzaktan görünüşü.



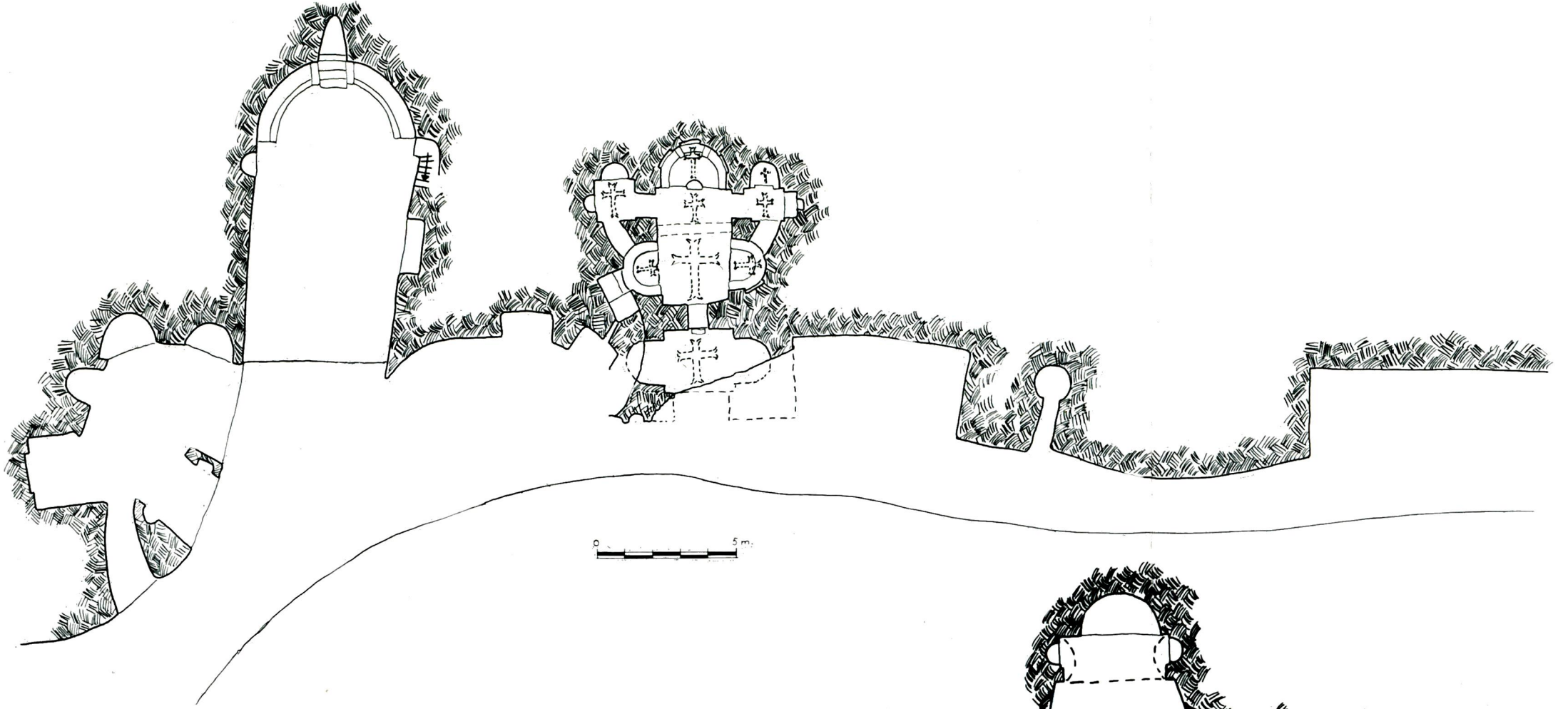
Res. 15 — Vize kalesi.



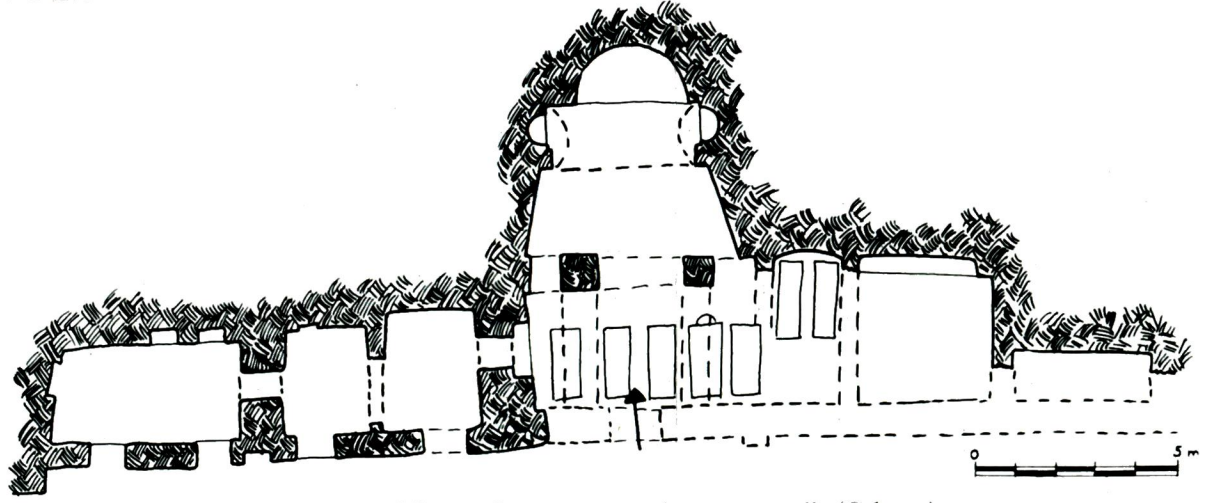


Res. 16 — Vize, mağara manastırının genel görünüşü.



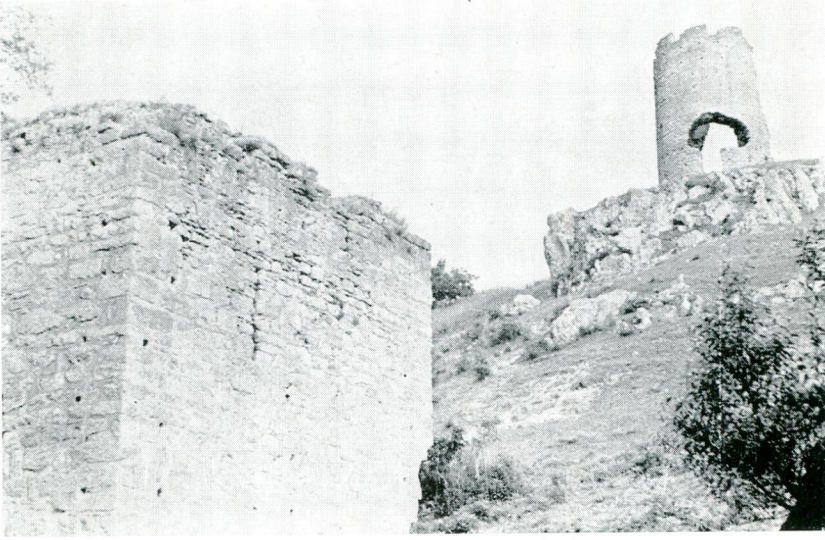


Res. 17 — Vize, mağara manastırın plân-krokisi. (A ve B kısımları).

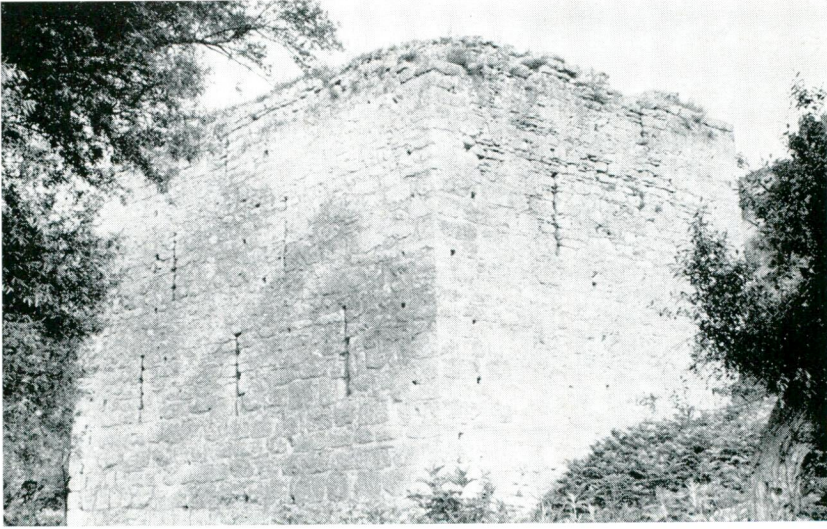


Vize, mağara manastırında mezar şapeli. (C kısmı).





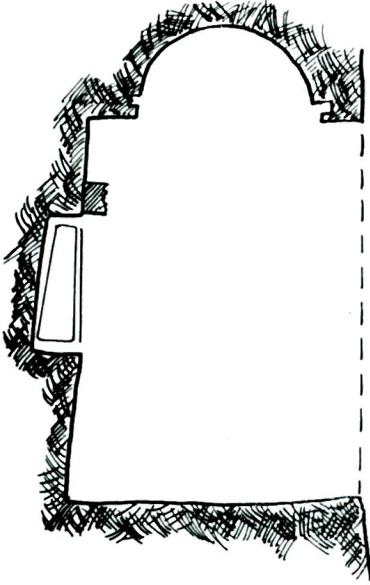
Res. 18 — Vize, Sukulesi ve kalenin burcu.



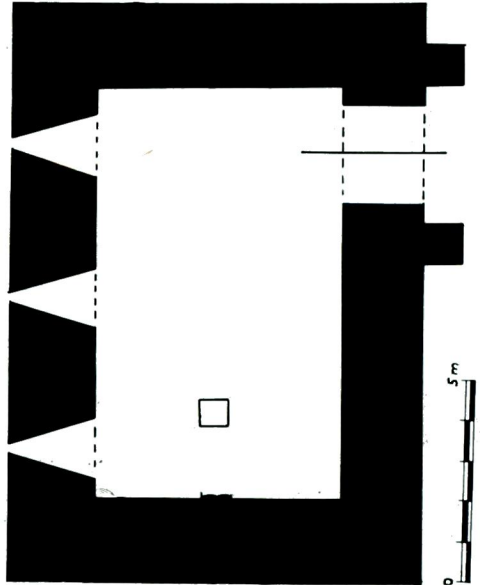
Res. 19 — Vize, Sukulesinin cephesi.



Res. 20 — Vize, Sukulesinin iç görünüşü.

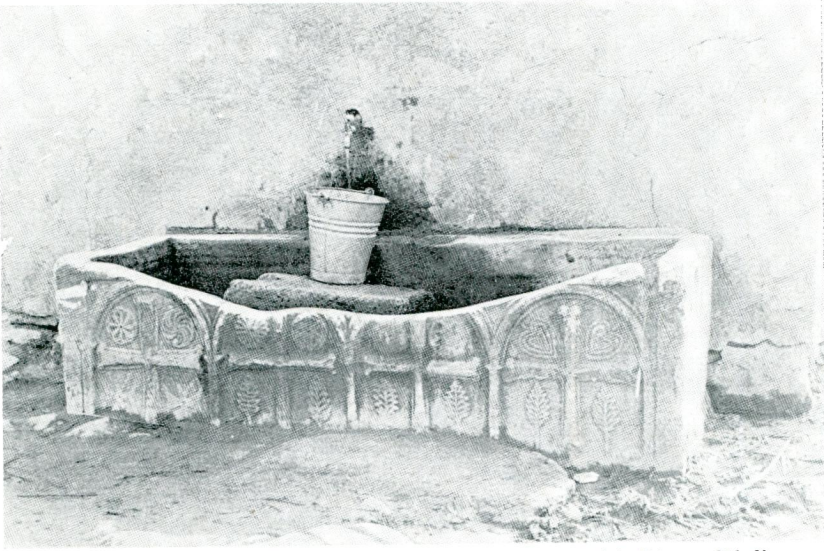


Res. 21 — Vize, Sukulesinin plâni.



Res. 22 — Midye, kayaya oyulmuş şapel.



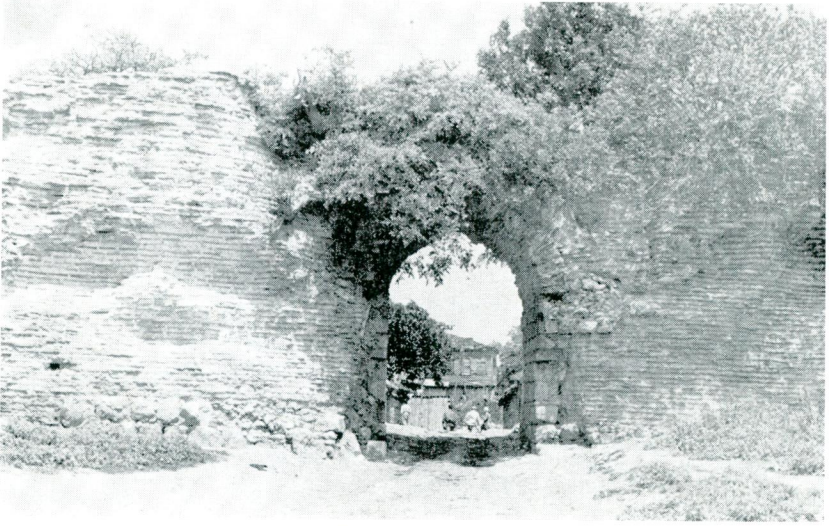


Res. 23 — Saray - Çeşme yalağı olarak kullanılan bir Bizans lâhdi.

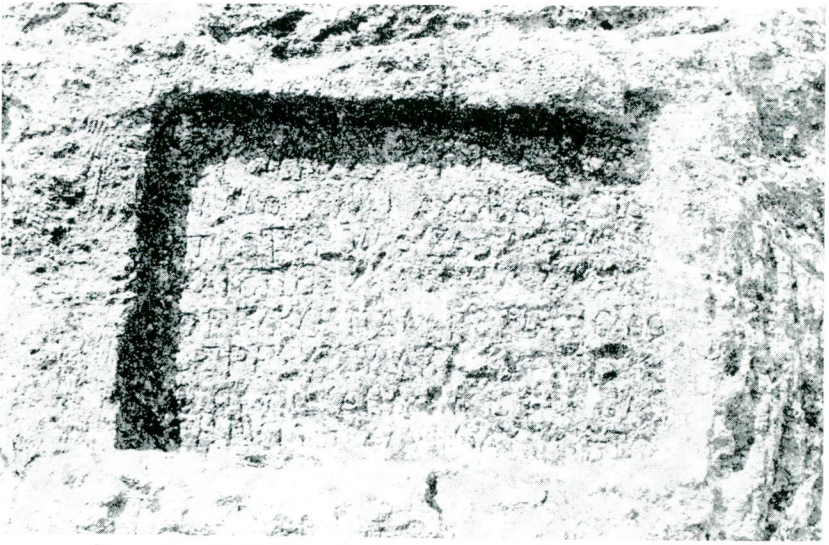


Res. 24 — Midye, kalenin kalıntıları.





Res. 25 — Midye, kapılardan biri.



Res. 26 — Midye, Mağara - manastır yolu üzerinde kitabe.



Res. 27 — Midye, mağara - manastırın 1846 da girişi  
(ressam J. Laurens'den).

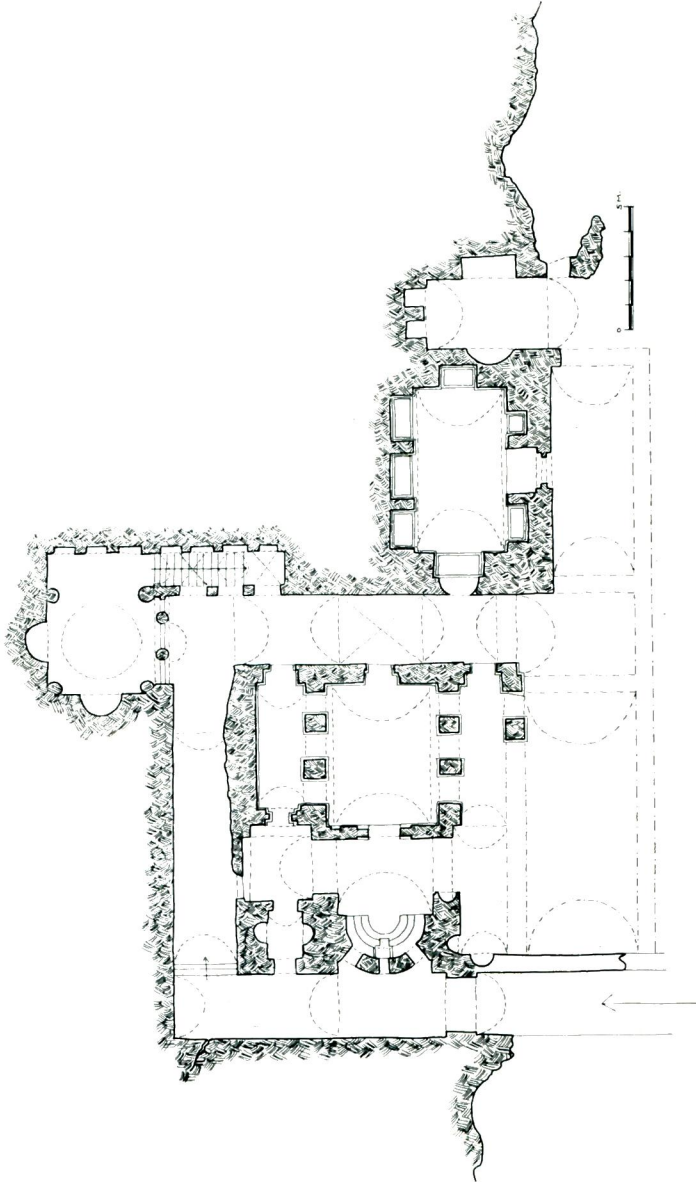


Res. 28 — Midye, bugünkü giriş.









Res. 31 — Aynı esrin tarafımızdan alınan ölçülere göre krokisi.



Res. 32 — Midye, kilisenin Narthex'i (1846 da Laurens'in çizgisi ile).



Res. 33 — Midye, aynı yerin bugünkü durumu.



Res. 34 — Midye, mağara-kilisenin\_narthex\_detayı : tonozlar.



Res. 35 — Midye, mağara-kilisenin narthex detayı : yan duvar.





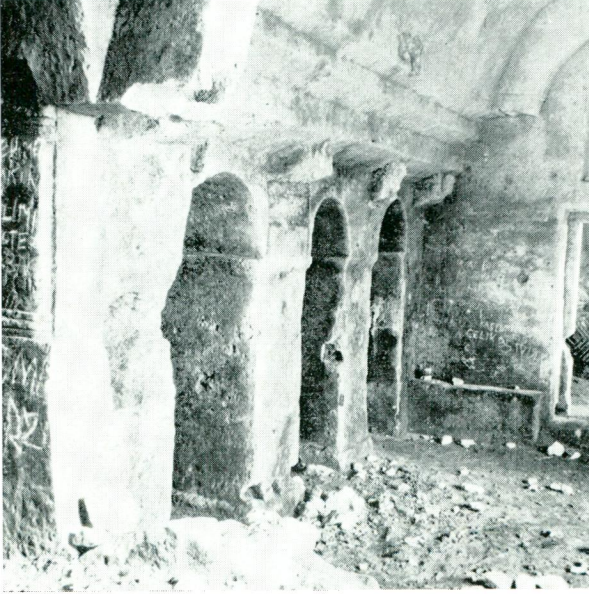
Res. 36 — Mıdye, narthex kısmı detayı.



Res. 37 — Mıdye, mağara kilisenin apsis kısmının dış sathı.



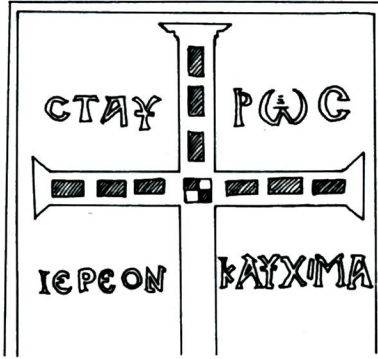
Res. 38 — Kilisenin giriŝi ve apsis'i.



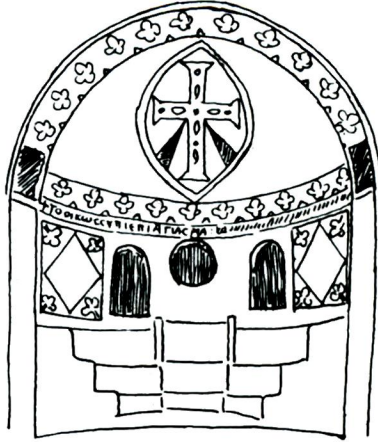
Res. 39 — Kilise kısmı, esas nef.

+ΤΩΟΙΚΩCCΥΠΡΕΠΑΓΑCΜΑ:ΚΑCΙCΜ

Res. 40 — Apsis'deki yazının okunabilen sol kısmı.

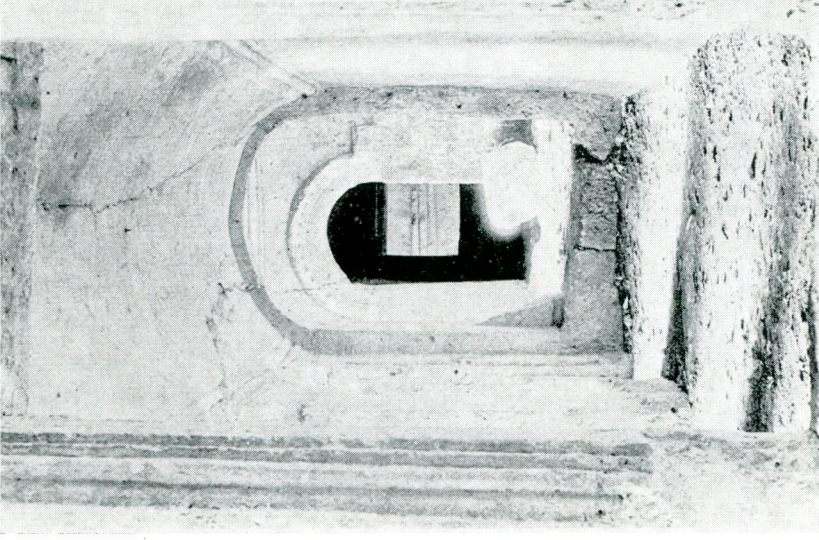


Res. 41 — Apsis'in yan sathındaki haç.

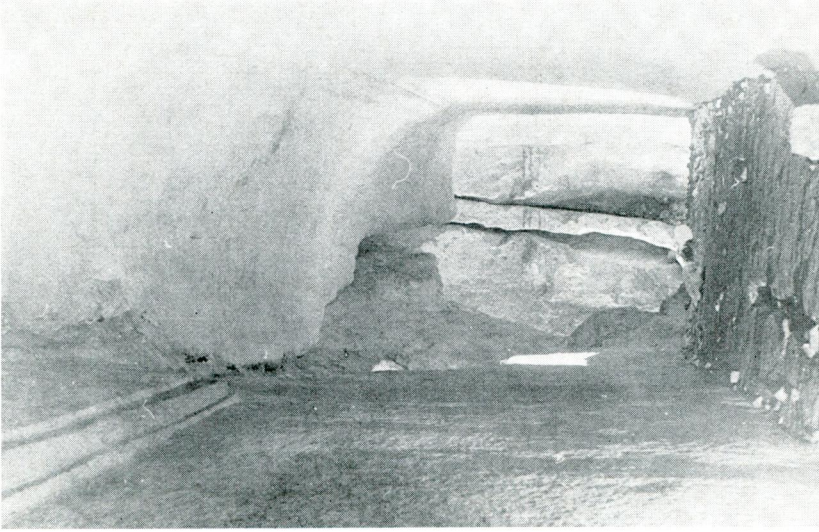


Res. 42 — Apsis ve fresko kalıntıları.





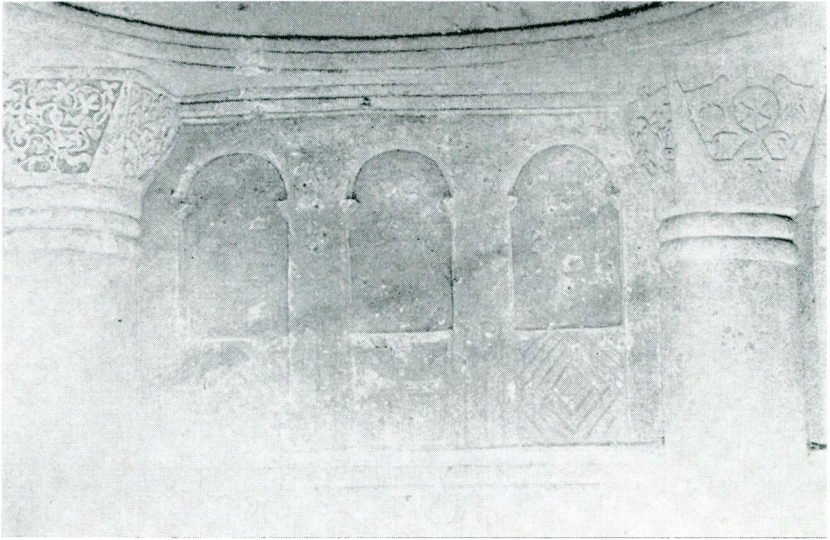
Res. 44 — Kilisenin içinden bir görünüş.



Res. 43 — Kilisenin sağındaki dehliz.

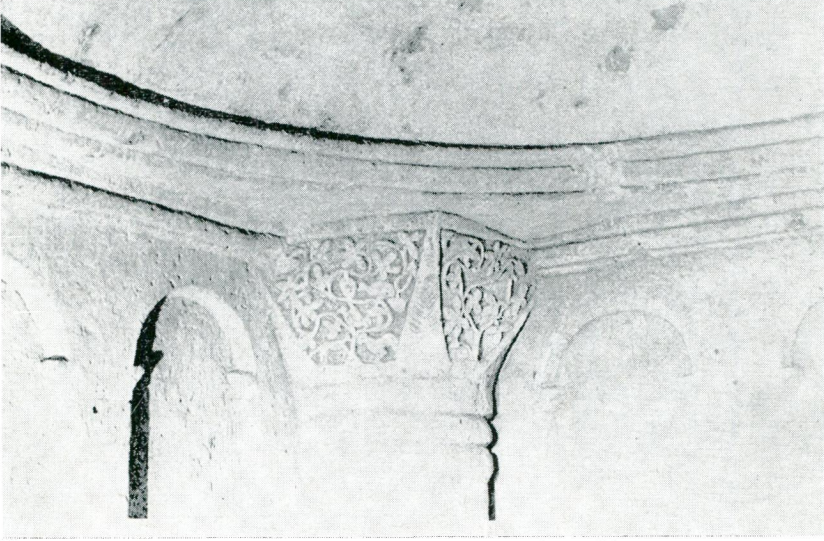


Res. 45 — Ayazma kısmının kubbesi.

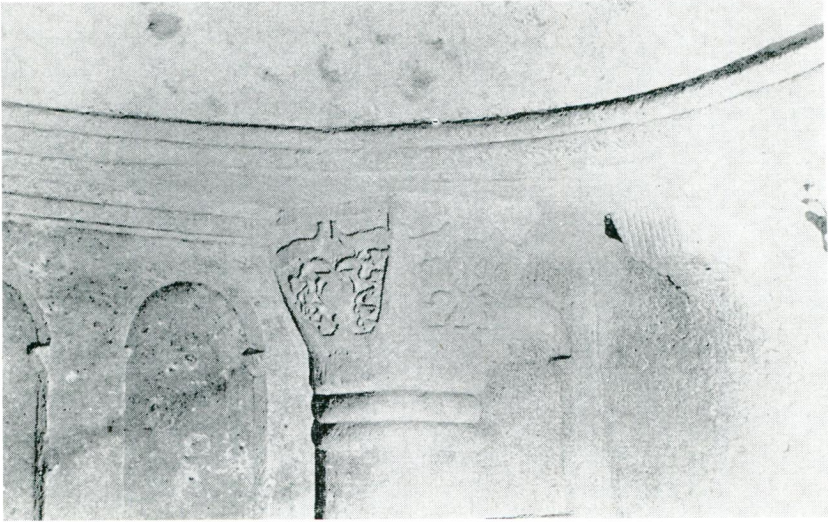


Res. 46 — Ayazma kısmı detayı.



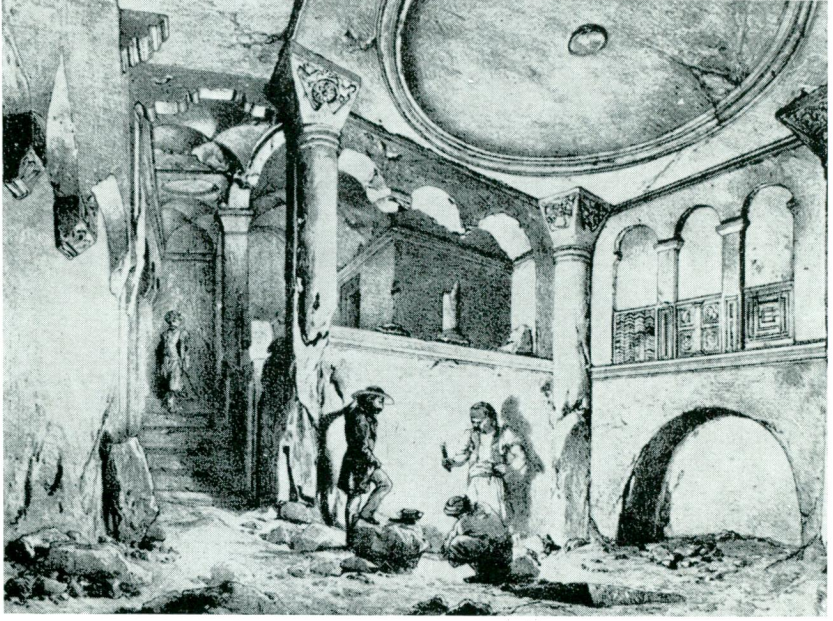


Res. 47 — Ayazma kısmında bir başlık.

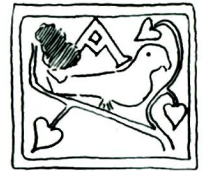
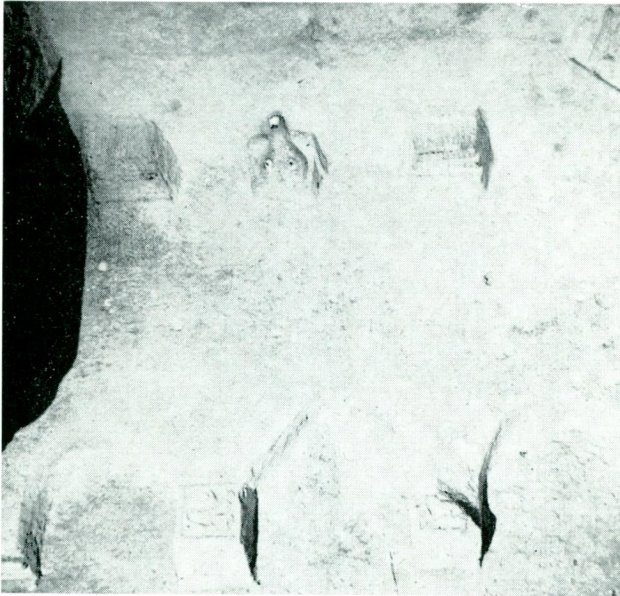


Res. 48 — Ayazma kısmında bir başlık.

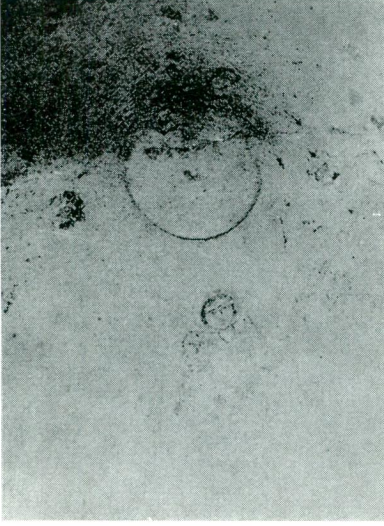




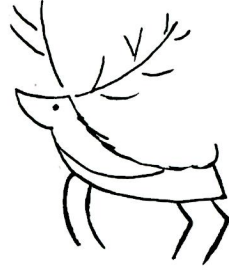
Res. 49 — 1846 da Ayazma'da H. de Hell (J. Laurens'in gravürü).



Res. 50 — Konsollar ve kartal ile bir başlık kabartması.



Res. 51 — Ayazmanın kubbe-  
sinde fresko kalıntıları.



Res. 52 — Bir graffitti.



Res. 53 — Ayazma'nın duvarında H. de Hell'in imzası.



*S. Eyice*



Res. 54, 55 — Mezar odası ve keşiş h cresi.

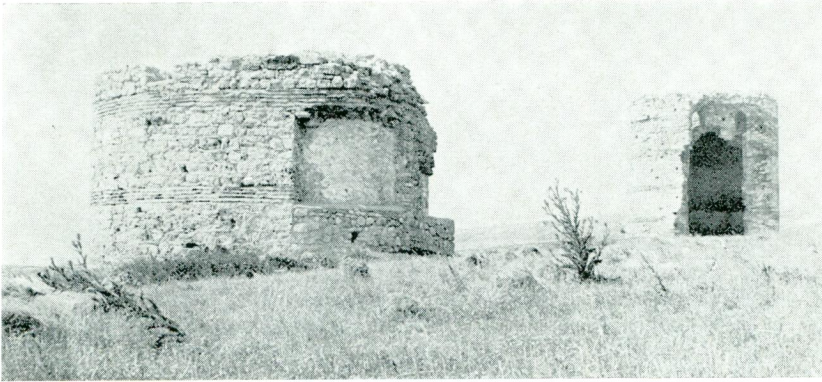




Res. 56a — Pınarhisar  
surunda teknik.

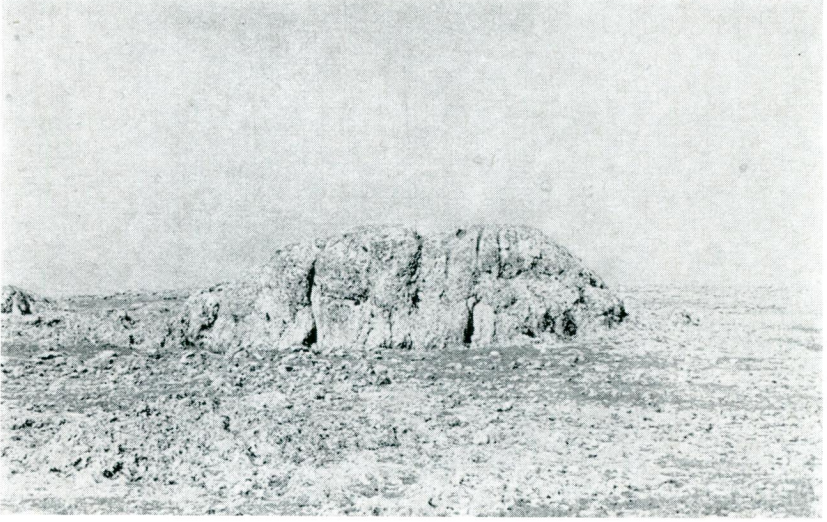


Res. 56 — Pınarhisar surlarından bir burç.



Res. 57 — Pınarhisar kalesi kuleleri.

*S. Eyice*

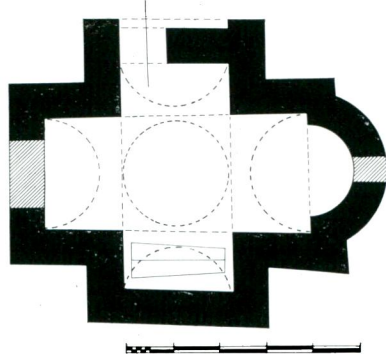


Res. 58 — Pınarhisar Ambar kaya (dıştan).

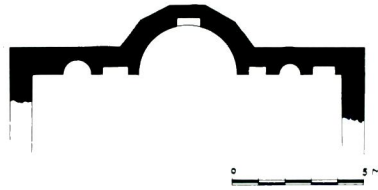


Res. 59 — Pınarhisar Ambar kaya (içten).





Res. 60, 61 — Enez'de Has Yunus Bey türbesi.

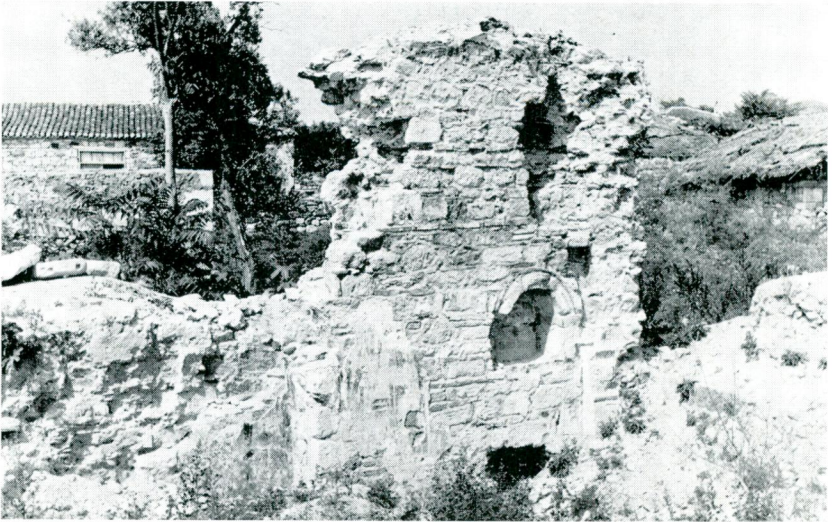


Res. 62 — Enez'de kilise kalıntısı plânı.

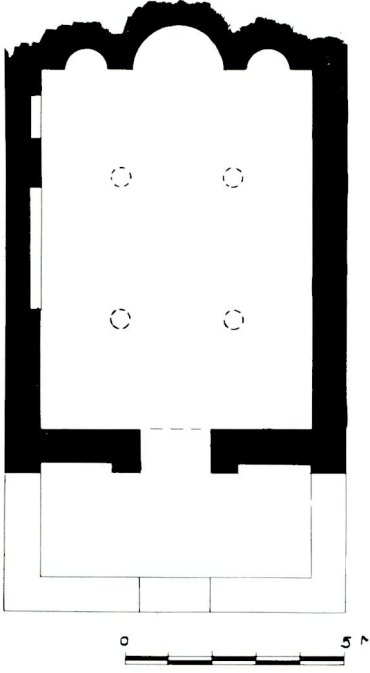




Res. 63 — Enez'de kilise kalıntısı apsis'i.



Res. 64 — Enez'de Yenimahalle'de kilise kalıntısı.

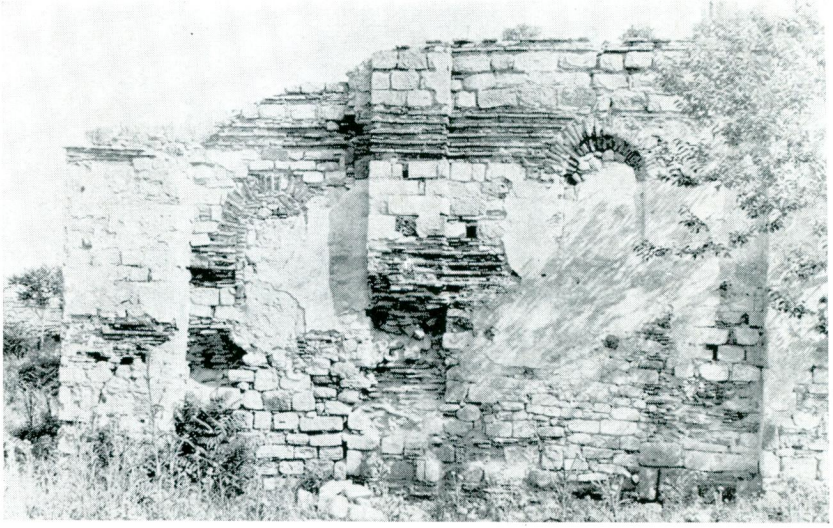


Res. 65, 66 — Yenimahalle'deki kilisenin plâni ve duvarında fresko kalıntısı.

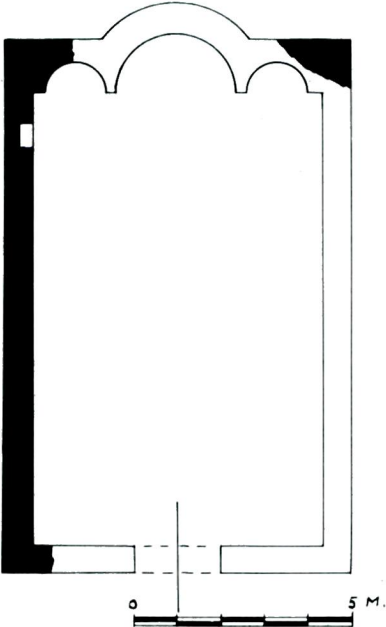


Res. 67 — Aynı harabede fresko kalıntısı.

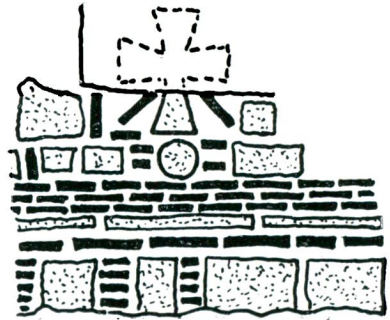




Res. 68 — Aynı kilisenin duvar detayı.



Res. 69 — Kale içindeki şapelin krokisi.



Res. 70 — Aynı şapelde duvar örgüsü detayı.



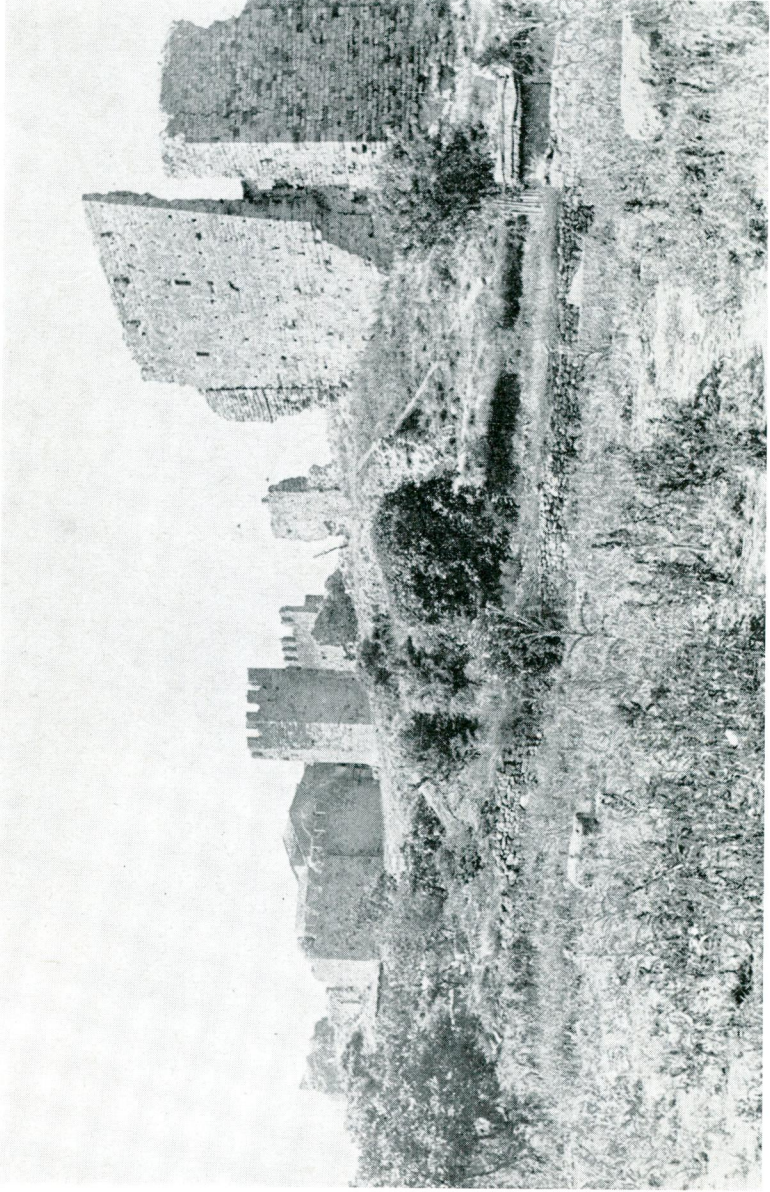


Res. 71 — Kale içindeki şapelin kalıntısı.



Res. 72 — Enez kalesinde bir burç  
(Doria ve Gattelusi armaları ile).

*S. Eyice*

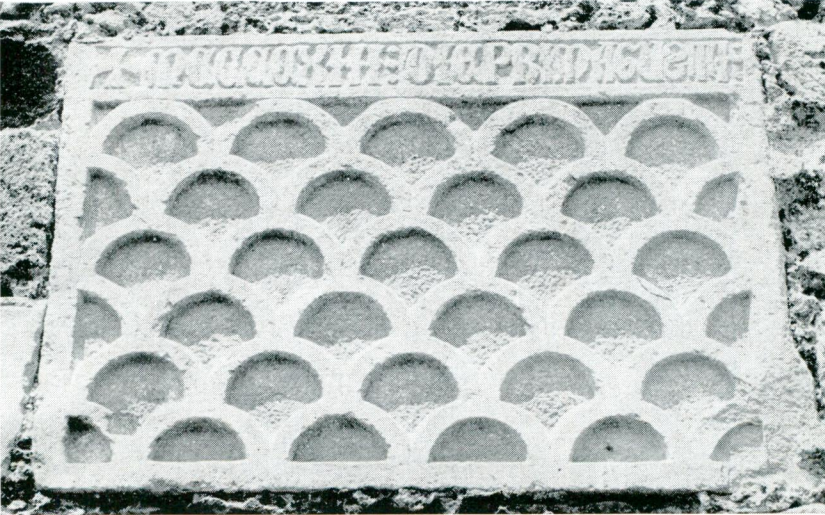


Res. 73 — Enez kalesinin genel görünüşü.

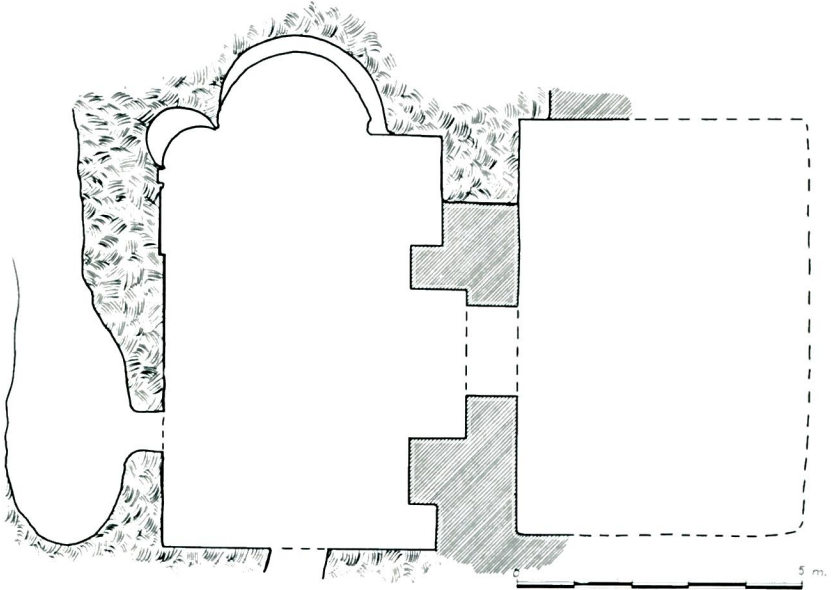




Res. 74 — Doria ve Gattelusî'lerin armaları ve 1382 tarihli kitabe.



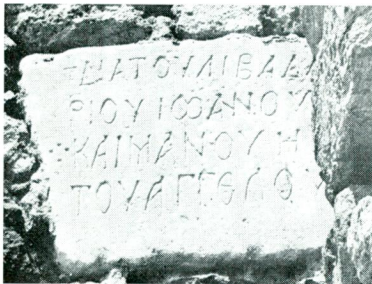
Res. 75 — Gattelusî'lerin arması ve 1413 tarihli kitabe.



Res. 76 — Enez'de kayaya oyulmuş şapel.

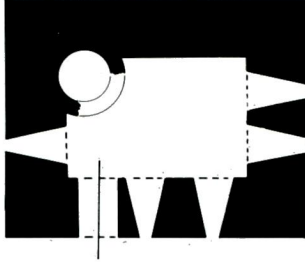


Res. 77 — Enez'de kuyu bileziğinde yazı.

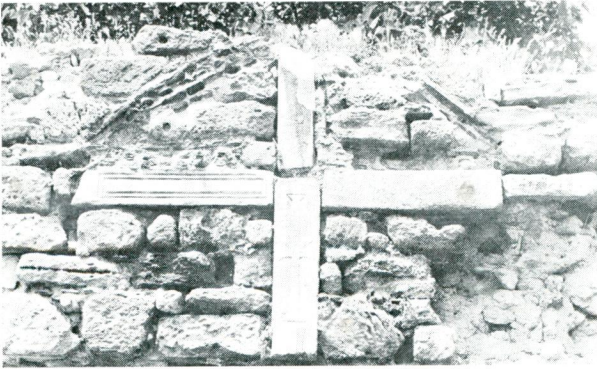


Res. 78, 78a — Enez surlarında Bizans kitabeleri.



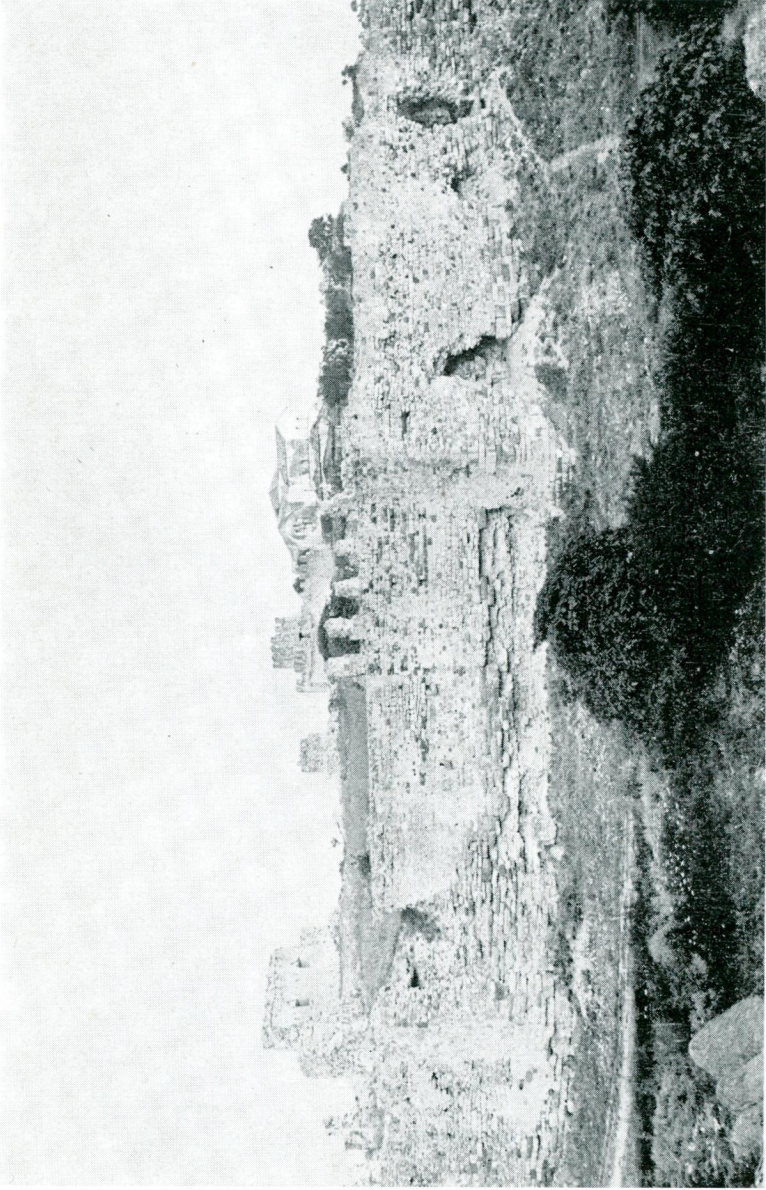


Res. 79, 80 — Enez'de Sukulesinin (?) plâni ve resmi.



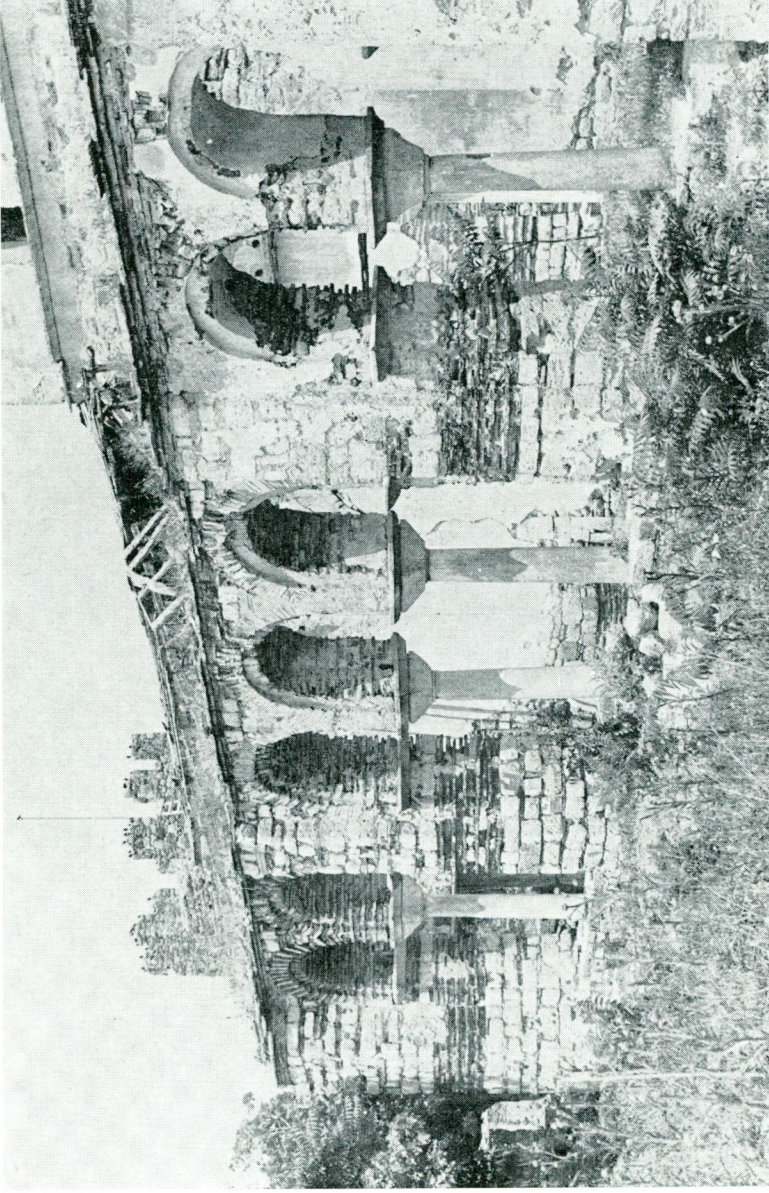
Res. 81 — Enez surlarından bir detay.

*S. Eyice*



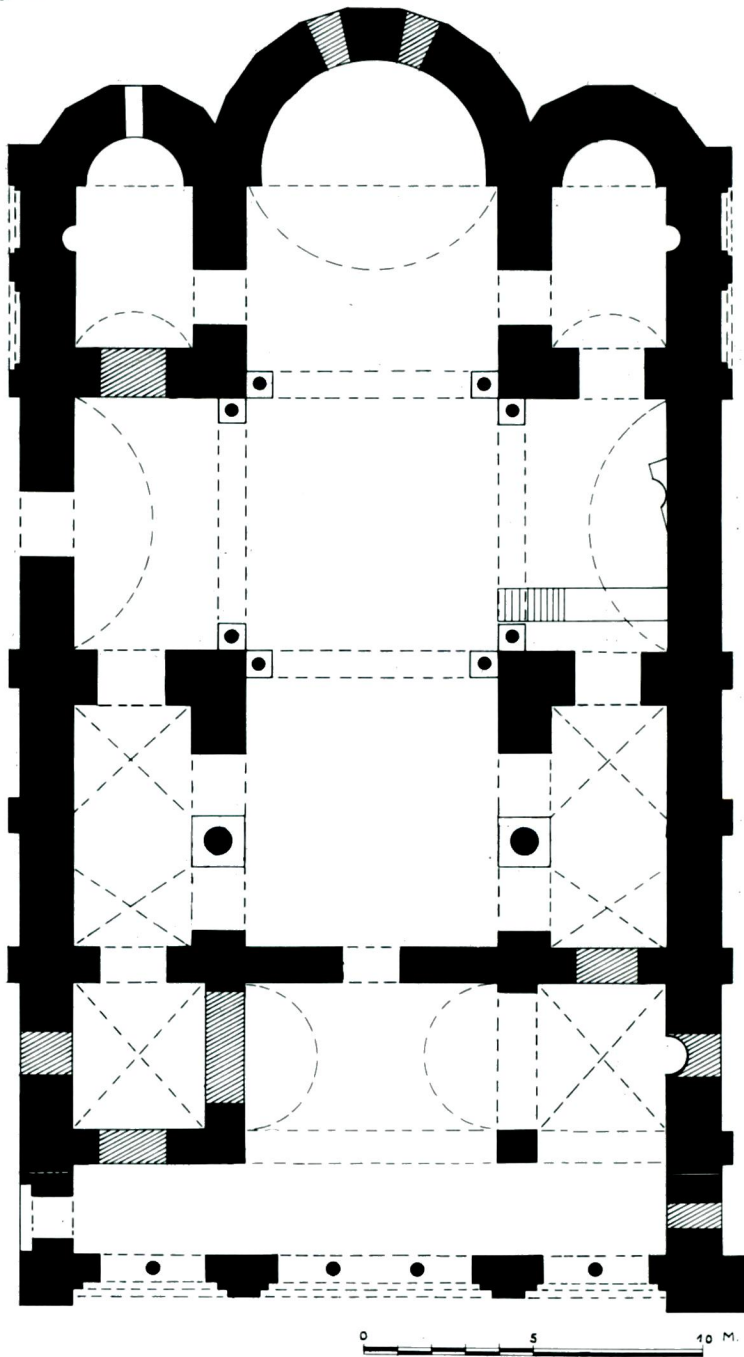
Res. 82 — Enez kalesi ve Ayasofya.





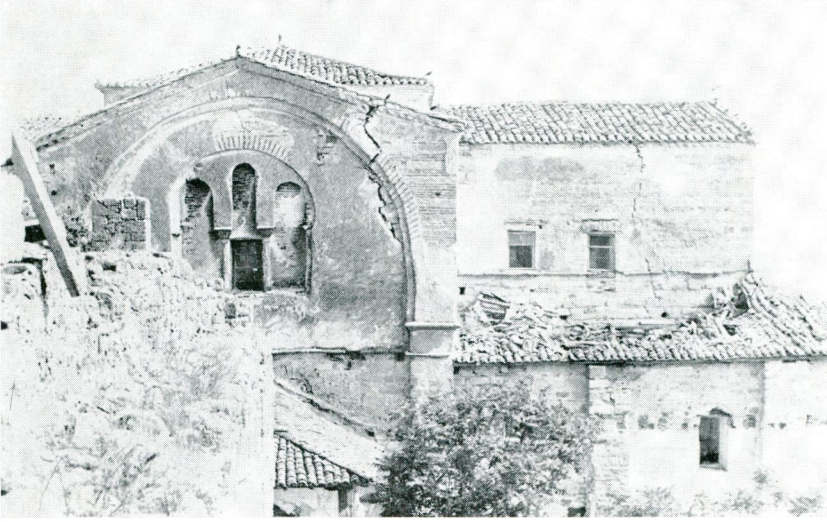
Res. 83 — Enez'de Ayasofya'nın dış narthex cephesi.

S. Eyice

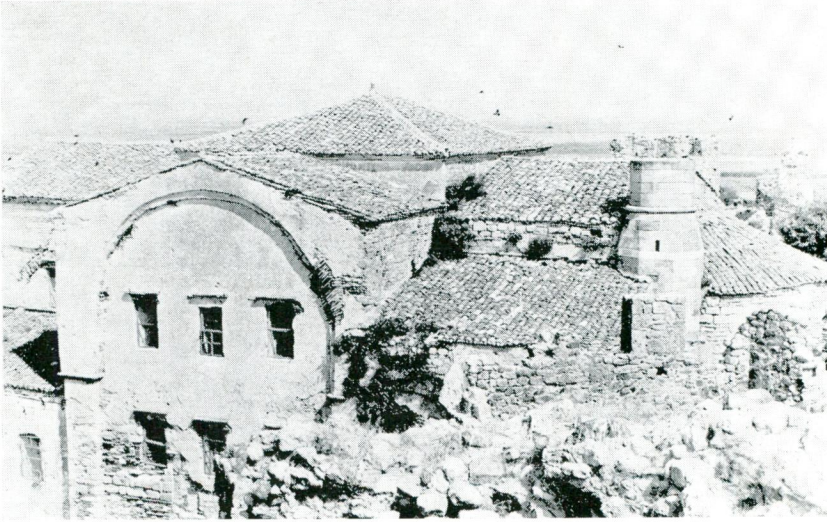


Res. 84 — Enez Ayasofyasının plânı.





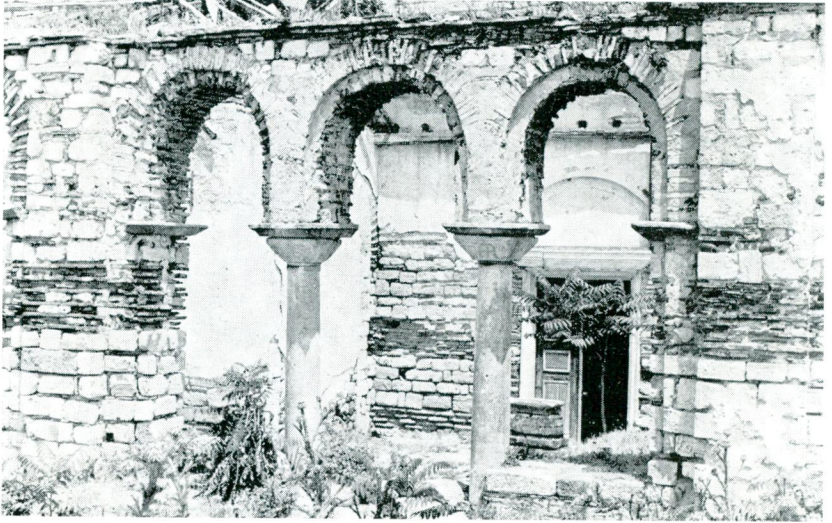
Res. 85 — Enez - Ayasofya kuzey cephesi.



Res. 86 — Enez - Ayasofya güney cephesi.

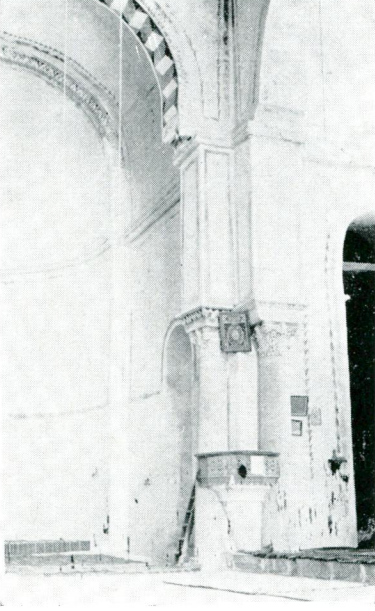


Res. 87 — Enez - Ayasofya, batıdan görünüş.



Res. 88 — Enez - Ayasofya, dış narthex detayı.





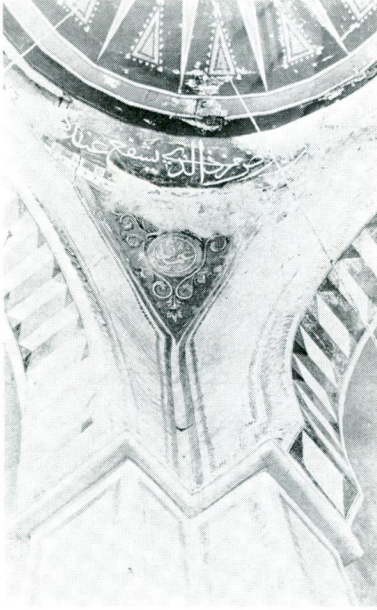
Res. 89, 90 — Ayasofya'dan iç görünüş.



Res. 91 — Ayasofya, tuğla süslemeler.



Res. 92 — Ayasofya sütun başlıkları.

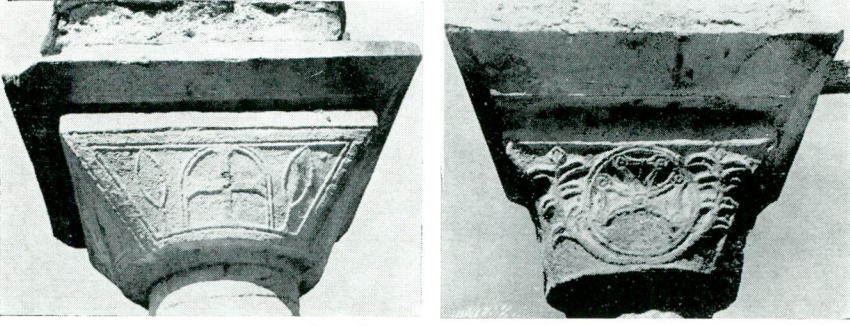


Res. 93 — Büyük kemerler ve pandantif.



Res. 94 — Duvarda fresko kalıntısı.



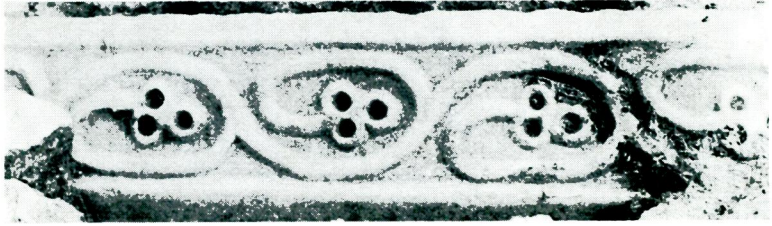
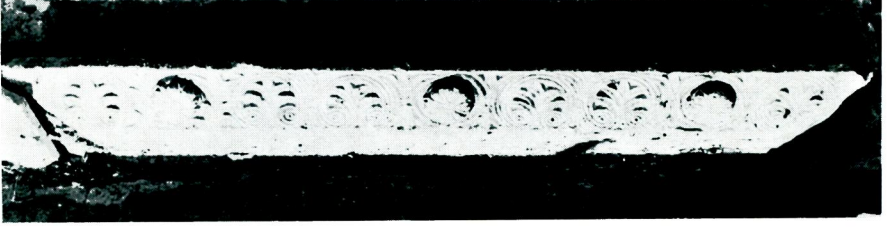


Res. 95, 96 — Dış narthex'in başlıkları.



Res. 97 — Döşeme tezyinatı parçası.

*S. Eyice*

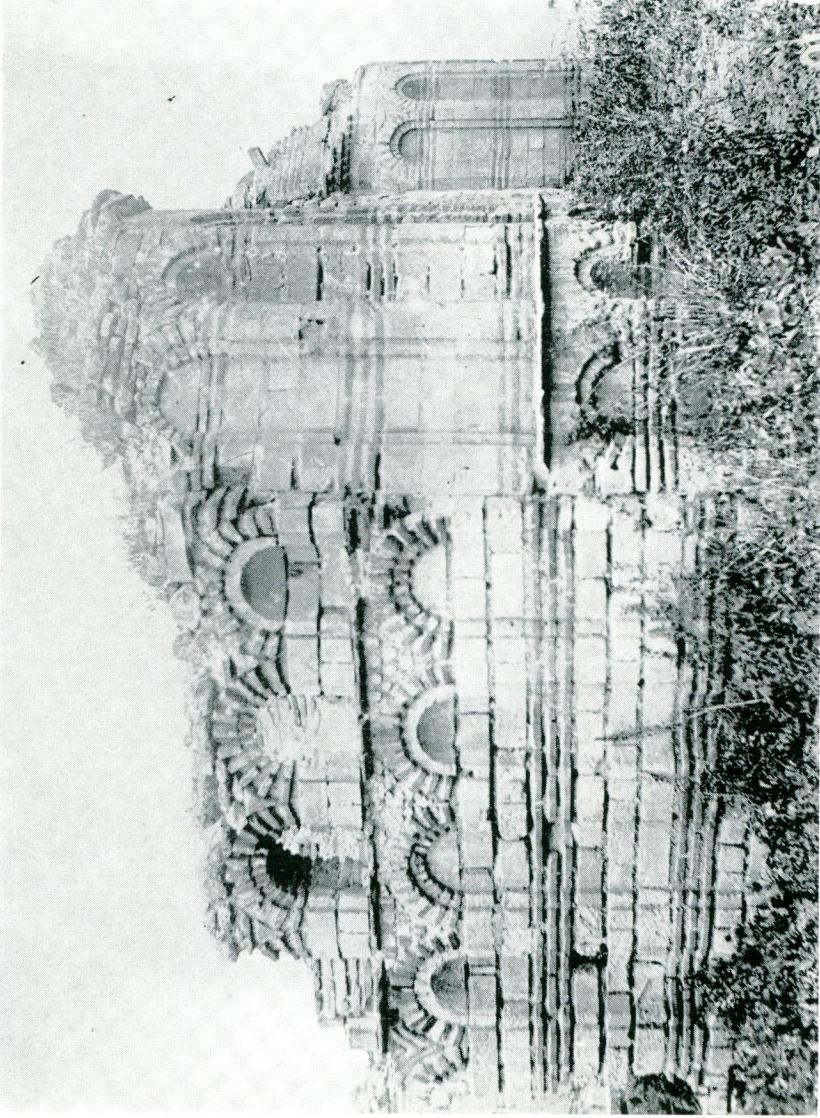


Res. 98, 100 — Mermer frizler.



Res. 101 — Niş detayı.





Res. 102 — Silivri'de Fatih camii olan eski kilise (yıkılmadan önce).



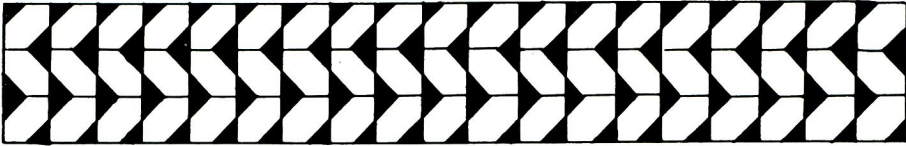
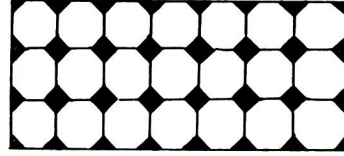
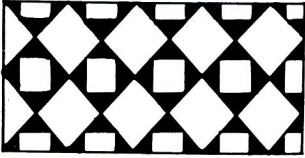
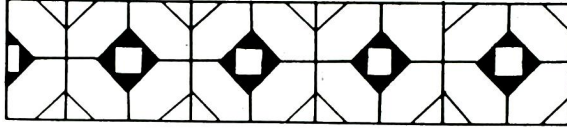
Res. 103 — Silivri kilisesi.

(Res. 102, 103 — *İstanbul Alman Arkeoloji Enst. Arşivi*, neg. no. 4428 - 4429).



Res. 104 — Tekirdağ'ında Meryem ikonası.





Res. 105 — Vize Ayasofya'sında yer mozaikleri motifleri.

