

DOI: 10.26650/JGEOG2022-1192238

COĞRAFYA DERGİSİ
JOURNAL OF GEOGRAPHY
 2022, (45)

<https://iupress.istanbul.edu.tr/en/journal/jgeography/home>


Değişen Turizm Algısında Kamp/Karavan Turizmi: Demre Örneği

Camping/Caravan Tourism in Changing Tourism Perception: The Example of Demre

Merve ZAYIM¹ , Mehmet BAYARTAN² , Mustafa KAHRAMAN³ 

¹Arş. Gör., İstanbul Üniversitesi, Edebiyat Fakültesi, Coğrafya Bölümü, İstanbul, Türkiye

²Prof. Dr., İstanbul Üniversitesi, Edebiyat Fakültesi, Coğrafya Bölümü, İstanbul, Türkiye

³Dr. Öğr. Üyesi, İstanbul Üniversitesi, Edebiyat Fakültesi, Coğrafya Bölümü, İstanbul, Türkiye

ORCID: M.Z. 0000-0003-2191-1957; M.B. 0000-0001-5060-6711; M.K. 0000-0002-5374-3380

ÖZ

Turizm; genel tanımı itibarıyla insanların gezmek, görmek, eğlenmek, dinlenmek, yeni yerler keşfetmek gibi sebeplerle buldukları yerden bir başka yere gitmeleri şeklinde ifade edilebilmektedir. Uluslararası bir faaliyet de olabilen turizmin, ekonomik ve kültürel anlamda birçok katkısı ve etkisi bulunmaktadır. Gelişen teknoloji, iyileşen koşullar, imkanların artması, yeni kaynak arayışı gibi sebepler genel turizm algısının değişmesine de neden olmuştur. Alternatif turizmin son yıllarda hızlı bir şekilde ön plana çıkması ve çeşitlenmesinde etkili olan bir başka durum ise küreselleşmedir. Dünyaca yaşadığımız pandemi koşulları da açık havada gerçekleştirilebilecek alternatif turizm çeşitlerini daha da ön plana çıkartmıştır. Covid-19 sebebiyle insanlar; kalabalıklardan nispeten uzak, sakin, doğa ile baş başa kalabilecekleri, uzun yürüyüş yapabilecekleri ve elbette mali açıdan da daha düşük bütçeli olan bu turizm faaliyetlerine yönelmişlerdir. Nitekim kamp/karavan turizmi gibi alternatif turizm faaliyetleri için seçilen alanların başında gelmektedir. Doğal güzelliklerinin yanı sıra kültürel rotaları sevenlerin de özellikle tercih ettiği çalışma sahamız, hem deniz-kum-güneş turizmine hem de doğal ve kültürel zenginliği ile diğer turizm çeşitlerine olanak sağlamaktadır. Likya Yolu gibi önemli yürüyüş yolu rotasında yer alması, bakir olan birçok doğal ortama sahip olması gibi nedenlerle kamp/karavan turizmi için cazibedici özellikler taşımaktadır. Yapılan literatür taramaları, sahada yapılan arazi çalışmaları, görüşmeler doğrultusunda ArcGIS 10.2 Programı ile toplanan veriler işlenmiştir. Çalışmamızda, değişen turizm algısı kapsamında söz konusu öneme ve potansiyele sahip olan Demre için kamp/karavan turizminin mevcut durumu, potansiyeli ve bu bağlamda neler yapılabileceği, sorunlar ve çözüm önerileri konusu üzerinde durulmaktadır.

Anahtar kelimeler: Turizm, Alternatif Turizm, Kamp-Karavan Turizmi, Akdeniz, Antalya, Demre

ABSTRACT

People moving from one location to another for purposes including traveling, sightseeing, having fun, relaxing, and discovering new locations might be said to be engaging in tourism, according to a generic definition. There are several economic and cultural benefits and contributions of tourism, which can also be an international activity. A change in the common perspective of tourism has also been brought about by evolving technology, bettering environmental conditions, expanding opportunities, and the search for new resources. Another factor that has been effective in the rapid emergence and diversification of alternative tourism in recent years is globalization. The pandemic conditions we live in around the world have also brought to the fore the alternative tourism types that can be carried out in the open air. Covid-19 people; have tended towards these tourism activities, which are relatively far from the crowds, calm, where they can be alone with nature, where they can take long walks, and of course, which are lower in financial terms. It is one of the areas chosen for alternative tourism activities such as camping/caravan tourism. Our work area offers opportunities for both sea-sand-sun tourism and other tourism types with its natural and cultural richness and is particularly beloved by people who enjoy its cultural routes as well as its natural beauties. It has attractive features for camping/caravan tourism since it is located on the route of an important walking path such as the Lycian Way and has many untouched natural environments. The data collected with the ArcGIS 10.2 Program were processed in line with the literature reviews, field studies in the field, and interviews. In our study, the current situation and potential of camping/caravan tourism for Demre, which has the said importance and potential within the scope of the changing tourism perception, and what can be done in this context, problems, and solutions are emphasized.

Keywords: Geography, Tourism, Demre, Camping Tourism, Caravan Tourism, Alternative Tourism Activities, Antalya, Mediterranean

Başvuru/Submitted: 20.10.2022 • **Revizyon Talebi/Revision Requested:** 21.11.2022 • **Son Revizyon/Last Revision Received:** 24.11.2022 •

Kabul/Accepted: 28.11.2022



Sorumlu yazar/Corresponding author: Merve ZAYIM / mervez@istanbul.edu.tr

Atıf/Citation: Zayim, M., Bayartan, B., Kahraman, K. (2022). Değişen turizm algısında kamp/karavan turizmi: Demre örneği. *Coğrafya Dergisi*, 45, 215-227.

<https://doi.org/10.26650/JGEOG2022-1192238>



EXTENDED ABSTRACT

There are many explanations for why people are drawn to the events, happenings, and objects around them in the natural and human world. Over time, among a wide variety of activities and interests, recreational activities have gained more and more importance from the individual to society. There are a wide variety of venues that serve the tourism activities carried out in many areas of the world. The purpose of people visiting these places is directly or indirectly related to their cultural backgrounds, wishes, and desires. This issue has revealed a situation that needs to be evaluated from three perspectives. The first is spatial diversity, the other is the historical traces created by temporal differences and the last one is the diversity and difference in human knowledge, interests, wishes, and desires.

There are a wide variety of venues that serve the tourism activities carried out in many areas of the world. People's purpose for visiting these places is directly or indirectly related to their cultural background, wishes, and desires. This issue has revealed a situation that needs to be evaluated from three perspectives. The first is spatial diversity, the other is the historical traces created by temporal differences and the last one is the diversity and difference in human knowledge, interests, wishes, and desires.

Tourism activity is an economically based and diverse cultural activity, which is carried out by people with a mutually developed service concept. Tourism is known as a social phenomenon as well as an individual activity; it refers to a journey from one place to another to relax, spend time, have fun and learn. Since the beginning of humanity, it has attracted attention that people have been in a dynamic order. It is possible for humans, who have experienced both the beneficial and negative effects of change brought about by moving from one area to another throughout history, to occasionally abandon their daily routines and travel regardless of distance or closeness. On the other hand, the desire to be in various places that attract people's curiosity to discover and see new places and to have different experiences has prepared the ground for the diversification of tourism. History is full of various stories created by both the natural structure and the human environment. The desire of people to learn the story of space and life has greatly enriched tourism activities. Tourism activities, which have developed as an added value from time to time in various periods of history, set the ground for it to be an economic activity over time.

Demre, which we believe will provide a valuable example of camping/caravan tourism in the future, served as the foundation for the subject matter of our study. Demre, an administrative district of Antalya, is situated in a geomorphologically protected area surrounded on three sides by mountains. It is a popular destination for both domestic and international visitors since it has a mild, rainy climate with a Mediterranean impact and a hot, dry summer. Thus, the fact that Demre is on the route of an important cultural and trekking route the Lycian Way is an indicator of its value. Due to its natural features, it is one of the areas chosen for camping/caravan tourism in terms of alternative tourism. Nowadays, in addition to the 4 campsites that still exist, there are also camps outside the campsite. Making investments in this regard creates an opportunity that will ensure sustainability in alternative tourism planning, is compatible with nature, and has a high level of awareness. Because this field of activity has an important economic potential as in other alternative tourism opportunities.

1. GİRİŞ

İnsanın çevresindeki her türlü doğal ve beşerî her türlü olay, olgu ve nesnelere gözlemleme ve öğrenme isteği çok çeşitli nedenlerle izah edilebilir. Zaman içinde çok çeşitli faaliyet ve ilgiler içinde rekreatif faaliyetler, bireyden topluma gittikçe ivme kazanmıştır (Bayartan, 2018, s.293).

Turizm, ekonomik bir fonksiyon olması özelliğinin yanı sıra sosyal ve kültürel bir faaliyettir. İnsanların merak duygusunu cezbeden ve ona kilometrelerce ötede olan yerleri görme ihtiyacı hissettiren, doğal özellikler ve kültürel varlıklar bunun temel sebeplerinin başında gelmektedir.

Özellikle İkinci Dünya Savaşı sonrasında gelişim gösteren kitle turizm faaliyetleri bu gelişimini iyileşen hayat koşullarına, gelişen teknolojiye ve ulaşılabilirliğin verdiği güvene bağlı olarak gelişme göstermiştir. Turizme duyulan ihtiyaç çeşitli türlerin kendini göstermesine neden olmuştur. İnsanın sürekli bir arayışta olması ve var olan merak duygusu ile turizm de çeşitlilik arz etmeye başlamıştır.

Günümüzde değişen turizm tercihleri yerini yavaş yavaş alternatif turizm türlerine bırakmaya başlamıştır. Kamp/karavan turizmi özellikle son yıllarda iyice artış göstermiş ve talep edilir duruma gelmiştir. 2020 yılından beri yaşanan küresel pandemi süreciyle birlikte bu konuda tercihler de bundan etkilenmiş ve insanların doğa ile baş başa ve sakin zaman geçirme isteği artmıştır.

Çalışma sahamız olan Demre, günümüze kadar tarihi ve doğal birçok çekici unsuru barındırmasına rağmen gereken şekilde ve potansiyeli ölçüsünde yararlanamamıştır. Bu nedenle, ekonomideki payı da düşük bir seyir izlemiştir. Ancak son yıllarda yapılan düzenlemeler, ulaşım araçlarının gelişmesi ve insanların yer yer keşif isteği ve nihayetinde medyanın da aracılığıyla bu durum değişmektedir. Bugün Demre’de, gittikçe artan turist hareketliliği sadece yabancı ile sınırlı kalmamakta, yerli turistlerin de planlarına eklediği lokasyonların başında gelmektedir. Çalışmanın temel amaçlarından biri de Demre’nin sahip olduğu bu potansiyeli ortaya koymak ve yapılması gerekenlerle ilgili önerilerde bulunmaktır.

1.1. Turizm ve Değişen Turizm Algısı

Turizm en basit tanımıyla dinlenmek ve tatil geçirmek amacı ile yolculuğa çıkmaktır. Turizm faaliyetinin meydana gelebilmesi için yapılan seyahatin devamlı oturlan ve çalışılan ve günlük

ihtiyaçların sağlandığı yerlerin dışına yapılması, konaklama sırasında turizm işletmelerinin ürettiği mal ve hizmetlerin talep edilmesi ve gidilen yerdeki konaklamanın geçici olması gerekmektedir. Dünya Turizm Örgütü’nün kabul ettiği turist tanımında da, en az 24 saat kalmak ama bu süre de 1 yılı geçmemelidir. 24 saatin altında kalacak olanlara ise, ziyaretçi denilmektedir (Özgüç, 2011, s.13-17).

Yeryüzünün birçok alanında gerçekleştirilen turizm faaliyetlerine hizmet eden çok çeşitli mekanlar mevcuttur. İnsanların bu mekanları ziyaret maksatları; kültürel birikimleriyle, istek ve arzularıyla doğrudan veya dolaylı olarak ilgi içindedir. Bu husus üç açıdan değerlendirilmesi gereken bir durum ortaya çıkarmıştır. Bunlardan ilk olarak mekânsal çeşitlilikler, daha sonra zamansal farklılıkların yaratmış olduğu tarihsel izler ve son olarak da insanın bilgi, ilgi, istek ve arzularının çeşitliliği ve farklılığıdır (Bayartan, 2018, s.293).

Sanayi Devrimi’yle birlikte artan seyahat faaliyetleri ile birlikte özellikle 1950’li yıllardan sonra turizm faaliyetlerinde artış gözlemlenmiştir Türkiye’de kitle turizminin ivme kazanması ise, 1980’li yıllarda yoğun olarak yaşanmıştır. Özellikle İkinci Dünya Savaşı’ndan sonra kitle turizmi öne çıkmış, deniz, kum ve güneşin talep edildiği bir faaliyet olarak gelişmiştir. Bu turizm faaliyeti zamanla kitleler halinde hatta belli organizasyon ve tur şirketlerinin de dahil olduğu bir ekseninde gelişme göstermiştir (Boz, 2019, s. 979-981, Akis, 2011, s. 289).

Turizm faaliyetleri, uzun yıllardır özellikle gelişmekte olan ve az gelişmiş ülkeler için önemli bir gelir kaynağı olmuştur. Ancak bu gibi ülkelerin, turizm gibi çok değişkenli bir unsuru yönetme, ona altyapı sağlama konusunda eksiklikleri ve yetersizlikleri de bulunmaktadır. Bunun turizm faaliyetlerine yansımaları ise, ekonomik, sosyal ve çevresel açıdan önemli kayıp ve zararları da beraberinde getirebilmektedir. Bu konuda yapılan en büyük yanlışların başında kitle turizmi için doğayla uyumsuz, ona zarar veren ve geri dönülemez tahribatlar yaratılarak inşa edilen konaklama yerleri gelmektedir. Kısa vadede büyük kazançlar elde edilse de uzun vadede çok önemli zararları olacaktır. Nitekim uzun yıllardır yapılan ve deniz, kum, güneş anlayışının öne çıktığı ve büyük kitlelerin bir arada olarak belli faaliyet ve etkinlikleri yerine getirdikleri, gezdikleri, dinlendikleri, zaman geçirdikleri bu turizm türü yerini zamanla alternatif turizm türlerine bırakmaya başlamıştır.

Turizm faaliyetlerinin halkın geliri ve ülke ekonomideki payı üzerindeki olumlu etkileri nedeniyle, turizm sektörünün ihtiyaç duyduğu gelişme planlarının, kalkınma politikalarında geniş yer

verilmesinin ihmal edilmesi ve turizm faaliyetlerinin çevre ve ekolojik denge üzerinde neden olduğu olumsuzlukların gözardı edilmesi gibi sorunlar ortaya çıkmaktadır. Turizmin doğal ve beşeri kaynak değerlerinin zaman içinde önemli ve belirgin olan özelliklerini kaybetmesi ise, sektörün devamlılığını tehdit etmektedir. Bu gibi sebeplerle olabileceği gibi özellikle ekonomik krizlerden kaynaklanan sorunlara karşı da turizm politikalarının daha etkin hale getirilmesi, yeni alternatifler yaratılması, yerel yönetimlerin bu konuda daha duyarlı ve destekleyici olması da turizm sektörünün koruması ve geliştirilmesi ve sürdürülebilir olmasını sağlayacaktır (Akova, 2018, s. 178, 183).

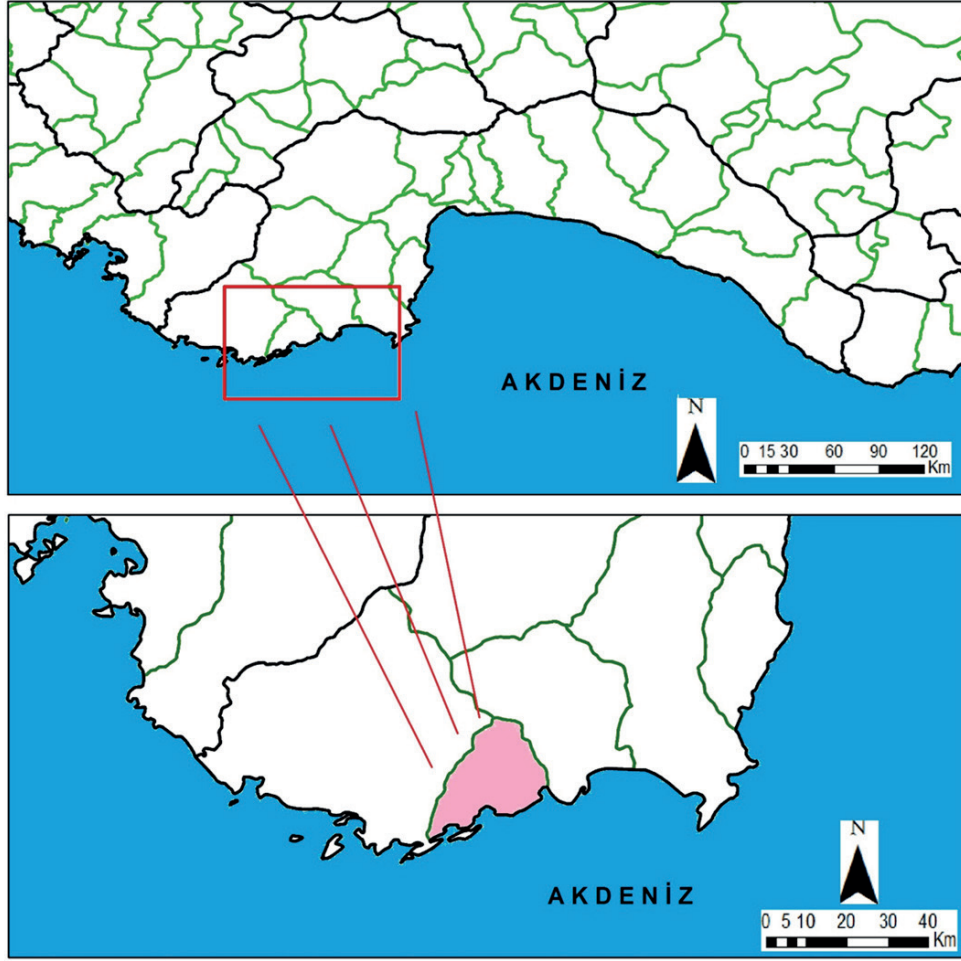
Özellikle 1990'lı yıllardan başlayarak değişme gösteren turizm faaliyetleri, zamanla kitle turizminin verdiği zararları azaltmak ve hatta ortadan kaldırmak, gelen turistlerin değişen istek ve ihtiyaçlarına uygun seçenekleri sunmak adına alternatif turizm anlayışını gündeme getirmiştir (Boz, 2019, s. 979). Çoğunlukla doğa temelli olan bu turizm çeşitleri, doğal unsurların çekici oldukları alanlara oldukça sık yapılmaktadır. Doğayla iç içe, daha sakin ve nispeten fazla kalabalık olmayan alanların tercih edildiği ve kitle turizminin yıkıcı etkisinden uzak kalmak isteyenlerin daha çok talep ettiği turizm çeşididir. Ayrıca özellikle alternatif turizmi tercih eden bireylerin doğal alan ve çevre konusunda gelişmiş bilinçleri ve şehirlerden doğal alanlara yönelme isteğinin artması gibi durumlar ve sürdürülebilirlik kavramının önem kazanması da neden olmaktadır (Çoban, Karakuş, 2019, s. 102). Sürdürülebilirlik, turizm konusunda özellikle son yıllarda artan faaliyetlerinde doğa, kültür gibi maddi ve manevi unsurların olabildiğince korunması ve tahribatının en aza indirilerek, kaynakların gelecek nesillere aktarımının sağlanarak korunmasını temel alınmaktadır. Turizm faaliyetlerinin yöre halkı üzerindeki olumsuz etkilerini en aza indirmek, sosyal ve ekonomik yararlarını en üst düzeye çıkarmak, doğal ve kültürel miras üzerindeki olumsuz etkilerini azaltmak ve koruma bilincini artırmak uzun dönemli sürdürülebilir turizmi gerçekleştirmek için ana ilkelerdir. Nitekim koruma-kullanma dengesi üzerine yapılan araştırmaların artması ve alternatif turizm tercihinde doğaya saygılı bir yaşam tarzı benimseyen insanların tercih sebebinin de bu yönde olması önemli bir göstergedir. (Marangoz & Karadağ, 2017, s. 29-31, Angelkova, vd. 2012, s. 223-225, Emekli, 2015, s. 429, 430). Tüm dünyada turizm kaynaklarının tükenme tehlikesi bulunması ve bu yoğun kullanımın çevrede oluşturduğu baskıyı minimuma indirmek sürdürülebilirlik kavramını dikkat çeken bir noktaya taşımıştır. Turizm faaliyetlerinde gittikçe sürdürülebilir ve alternatif turizm türlerinin tercih edilmesi ve yaygınlaşmasıyla birlikte bu türler ve bu türlere yapılan yatırımlar da artmaktadır. Türkiye özelinde

bakıldığında maddi ve manevi unsurların eşsiz güzellik sunduğu bu topraklarda, sürdürülebilirlik kapsamında nesillerden nesillere aktarılması öncelikli hedef kabul edilmektedir. Küreselleşen dünyamızda ulaşılabilirliğin kolay olduğu ve artık uzak mekan, zaman diye bir kavramın kalmaması neticesinde de insanların algısı değişmiş, yönelimlerinde destinasyonların farklılaşması sonucu doğmuştur.

1.2. Alternatif Turizm Örneği Olarak Kamp/Karavan Turizmi ve Demre Örneği

Tarihi süreç içerisinde büyük ivme gösteren kitle turizminin yarattığı kaynakların sorumsuzca ve hor kullanımı, doğal kaynakların yaşadığı bozulma gibi olumsuz durumlar nedeniyle farklı turizm türleri gelişme göstermeye başlamıştır. Alternatif Turizm olarak adlandırılan bu çeşitlilik kitle turizmine tepki olarak ortaya çıkmış kabul edilmektedir. Doğayla uyumlu, olumsuz özelliklerin minimumda tutulmaya çalışıldığı sürdürülebilir turizm anlayışının bir uzantısı olarak kabul edilmektedir. Alternatif Turizm, gelecek kuşakların da doğayı, kültürel varlıkları kullanma, faydalanma hakkını korumaya çalışan ve turizm faaliyetlerinin bu çerçevede planlanmasını teşvik eden bütünsel bir yaklaşımdır (Kısa Ovalı, 2007, s. 74-78, Gülbahar, 2009, s. 152-154).

Değişen turizm algısında son dönemde yaşanan küresel olay ve durumlar da etkili olmuştur. Covid-19'la birlikte yaşanan pandemi süreci doğaya, yeşile olan özlem ve ihtiyacımız konusunda bir farkındalık yaratmıştır. İnsanın doğa ile baş başa olması ve doğada zaman geçirme arzusu, alternatif turizm çeşitlerinden biri olan kamp/karavan turizm çeşidini ön plana çıkarmıştır. Elbette bunu sadece pandemi koşullarına bağlamak doğru olmayacaktır. Bu yaşanan süreç öncesinde de son dönemde önemli bir turizm faaliyeti olarak kendini göstermeye başlamıştı. İnsanların merak ve ilgisinin değişmesi, talep arz dengesinde de bazı değişiklikleri beraberinde getirmiştir. Söz konusu hizmet isteyen ya da talep eden turist, deniz-kum-güneş çerçevesinden çok daha başka merak ve ilgi alanlarına yönelmeye başlamış ve bunun sonucunda da bu faaliyetler önem kazanmıştır. Özellikle de söz konusu pandemi sürecinde insanların açık alanda, kalabalıklardan nispeten uzak, sakin, doğa ile baş başa kalabilecekleri, uzun yürüyüş yapabilecekleri ve mali açıdan da daha düşük bütçeli olan bu turizm çeşidine yönelmişlerdir. Doğa ile iç içe anlayışının bir bütün olduğu kamp/karavan turizmi, lüks ve doğal gibi zıt kutup olarak görülen iki yaşamın harmanlandığı glamping ((glamorous (büyüleyici)+camping (kamp yapma)) kavramı ile yeni bir ivme de kazanmaktadır. İlk organize kampçılık (The Gunnery Camp) Amerika'da, 1861



Harita 1: Demre'nin Konumu.

Map 1: Location of Demre.

yılında, ilk tatil amaçlı kamplar da 1874 yılında tesis edilmiştir. Kampçılığa ait ilk el kitabı rekreatif kampçılığın kâşifi Thomas Hiram Holding tarafından 1908 yılında yazılmıştır. 1910 yılında Amerikan Kamp Birliği (ACA) kurulmuştur (Duran, Özkul, 2018; 137-152, Ergüvan, Yılmaz, Kutlu, 2015; 256-258).

İdari açıdan Antalya'ya bağlı bir ilçe olan Demre'nin, batısında Kaş, doğusunda Finike ilçeleri ve güneyinde Akdeniz yer almaktadır (**Harita 1**). Üç tarafı dağlarla çevrili olan Demre'nin, Antalya merkeze olan uzaklığı yaklaşık 150 km'dir. Demre'nin nüfusu 2021 yılı verilerine göre 27.150 kişidir (Tük, 2021). İlçede yoğun seracılık faaliyetleri yapılmakta ve halkın geçim kaynağını temelde tarımsal faaliyetler oluşturmaktadır. Turfanda sebzeçilik bölge için son derece önemlidir. Akdeniz ikliminin hâkim olduğu Demre'de, yazları sıcak ve kurak, kışları ılık ve yağışlıdır. Yapılan arazi çalışmaları ve gözlem, incelemeye turizm faaliyetlerinin ekonomide beklenenin ve potansiyelinin altında seyrettiği söylenebilmektedir. Sahip

olduğu doğal ve tarihi güzellikler turizm için başlı başına çekici unsur oluştururken, bunun ekonomideki payı istenilenin altında kalmıştır. Çünkü genel itibariyle ekonomisi tarım sektörüne dayalıdır.

Demre'de şuan mevcut ve faal olan 4 adet kamp alanı bulunmakla birlikte sahilde ve daha birçok yerde kamp yapanları görmek mümkündür (**Harita 2**). Ancak yakın zamanda buna kısıtlama gelmiş olup, sahil alanlarında izinsiz kamp yapmak yasaklanmıştır.

- Andriake Kekova Camping/Çayağzı
- Arif'in Yeri Demre Camping/Karabucak (**Foto 1**)
- Kekova Camping/Kaleüçağz
- Kumdağ Market ve Kamp Alanı/Büyükkum

Yapılan görüşmeler ve arazi çalışmalar neticesinde elde edilen verilere göre;



Harita 2. Kamp ve Karavan Sahaları.

Map 2: Camping and Caravan Sites.

Andriake Kekova Camping alanı kapasitesi maksimum 50 çadır, 200 karavan almaktadır. En yoğun olduğu yaz ayları (Haziran, Temmuz, Ağustos)nda ise ziyaretçi sayısı ortalama 2000 kişiyi bulmaktadır. Kamp alanı Kasım-Mart ayları arasında kapalıdır.

Kekova Camping alanı kapasitesi ortalama 200 çadır alabilmekle birlikte 12 adet kapalı konaklama alanı (bungalov, vb.) bulunmaktadır. En yoğun olan yaz aylarında ortalama 2000 kişi gelmektedir. Yaz aylarında yaşanan yoğun sıcaklardan korunmak için ağaç altına kurulan çadırlar neticesinde çadır sayısı 30'a kadar düşmektedir. Yılın 12 ayı da hizmete açık olan kamp alanı 2022 yılında bu kararı değiştirmiş ve Kasım-Mart ayları arasında kapalı kalma kararı almıştır.

Kumdağ Kamp alanı ise, 10-15 adet büyük çadırı alacak kapasiteye sahiptir. Diğer kamp alanlarında olduğu gibi bu kamp alanında da en yoğun aylar yaz aylarıdır ve bu mevsimde yaklaşık 800 kişiye ev sahipliği yapmaktadır. Kamp alanı 12 ay boyunca hizmet vermektedir.

Arif'in Yeri Demre Camping alanı, ortalama 30 çadır ve 20 karavan alabilmektedir. 12 ay açık olan kamp alanı 305 metre yüksekliğinde yer almakta ve Demre'yi kuş bakışı olarak görebilmektedir. En yoğun olduğu yaz aylarında ortalama 1000 kişiyi ağırlamaktadır.

Bahsi geçen kamp alanlarının hepsinde ortak alanlar (duş, mutfak, wc, vb.) yer almaktadır. Ayrıca elektrik, su gibi temel ihtiyaçlar da karşılanmaktadır.

Çalışma sahası gerek beşeri gerekse doğal unsurlar sebebiyle önemli bir turizm potansiyeli barındırmaktadır. Kitle turizm faaliyetlerin hâkim olduğu destinasyonlardan nispeten uzak olan ve sakin şehir olma potansiyeli yüksek olan (Zayım, 2019), Demre'yi karavan ve kamp turizmi için ideal bir merkez kılmaktadır.

1.3. Çekicilikler

Bir sahada turizm aktivitesinin gerçekleşebilmesi için öncelikle sahanın bilinmesi ve ulaşılabilir durumda olması gerekmektedir. Bunun dışında turizme konu olabilecek beşeri ve doğal çekiciliklerin olması gerekmektedir. Bahsi geçen doğal ve beşeri çekicilikler çok çeşitli olabilmektedir. Kamp ve karavan turizmi için temiz, güvenilir, doğal ortam şartları bozulmamış bir ortam temel çekiciliklerdir. Bunun dışında bir sahada birden fazla çekici faktörün bulunuyor olması tercih olasılığını arttırmaktadır. Örneğin kamp ve karavan turizmi için bakir doğal ortam koşullarının yanı sıra tarihi çekiciliklerin bulunması, güzel plajlar, zengin fauna ve flora kaynaklarının varlığı destinasyonların tercih edilebilirliğini arttıracaktır. Çalışma sahası kamp ve karavan turizmi için gerekli olan doğal ortam

koşullarını sağlamakta bunun yanı sıra ise beşeri çekicilikler konusunda da şanslı bir sahadır.

1.3.1. Doğal Çekicilikler

Kamp ve karavan turizmini tercih eden turistlerin genel tercihi güvenli bir ortamda doğa ile iç içe olmaktır. Çalışma sahasındaki Kamp ve karavan alanlarının bulunduğu sahalarda doğal ortam koşulları bozulmamış ve doğal bitki örtüsü ve fauna şartları ile uygun bir ortam sağlamaktadır. Ayrıca dört destinasyon da güzel manzaralara sahip olan hâkim bir tepede bulunmaktadır (Foto 1).

1.3.2. İklim Özellikleri

Akdeniz Bölgesi, kış mevsiminin en ılık geçtiği bölgemizdir. Buna neden olan etmenler, nemlilik miktarı, güneş ışınlarının düşme açısı, Toros Dağları'nın doğrultusu ve yükseltisidir. Akdeniz iklimin en soğuk ay ortalaması 8–10 °C kadardır ki bu sıcaklık değeri doğada yapılabilecek birçok farklı turizm aktivitesine de olanak sağlamaktadır (Kahraman, 2018; 418).

Bir sahada turizm aktivitelerinin yapılabilmesi için uygun iklim şartlarının olması gerekmektedir. Bu durum konaklamanın doğrudan doğada yapıldığı kamp ve karavan turizminde daha da ön plana çıkmaktadır. Bir sahanın turizm aktiviteleri için uygun olup olmadığını sayısal olarak açıklayan birçok indeks

bulunmaktadır. Bu çalışma için sahanın sıcaklık, bağıl nem gibi parametrelerini açık havada yapılan turizm türlerine göre durumunu sınıflandırılmasında kullanılan Turizm Konfor İndeksi uygundur. Bu indekse göre elverişsiz, sınırda, kabul edilebilir, iyi, çok iyi, mükemmel ve ideal olmak üzere yedi kategoride sınıflandırmaya tabi tutulur. Sancar'ın (2022) çalışmasında Demre ilçesinin turizm konfor indeksini ay bazlı olarak sunmaktadır (Tablo 1). Buna göre, Ocak ve Şubat ayında iyi, Mart ayında mükemmel, Nisan ayında iyi, Mayıs ayında ideal, Haziran ve Temmuz ayında kabul edilebilir, Ağustos Eylül, Ekim Aralık aylarında kabul edilebilir, Kasım ayında ise iyi olarak sınıflandırılmıştır.

Tablo 1: Demre'nin Aylara Göre Turizm Konfor İndeksi Özellikleri.
Table 1: Demre's Tourism Comfort Index Characteristics by Month.

Aylar	Konfor Turizm İndeksi
Ocak	İyi
Şubat	İyi
Mart	Mükemmel
Nisan	İyi
Mayıs	İdeal
Haziran	Kabul Edilebilir
Temmuz	Kabul Edilebilir
Ağustos	Kabul Edilebilir
Eylül	Kabul Edilebilir
Ekim	Kabul Edilebilir
Kasım	İyi
Aralık	Kabul Edilebilir

Kaynak: Sancar, 2022; 88.



Foto 1: Arif'in Yeri Demre Camping/Şeytan Tepesi.
Photo 1: Arif's Place Demre Camping/(Şeytan Tepesi).

1.3.3. Doğal Bitki Örtüsü

Kamp ve karavan sahalarının bulunduğu alanda sklerofil bitki örtüsü hâkimdir. Sklerofil bitki örtüsü sürekli yeşil kalması kamp alanlarının seçilmesinde etkili olmaktadır. Sklerofil bitkilerin dışında geniş ve iğne yapraklı ormanlar ile karışık ormanlar da çalışma sahasında geniş yer kaplamaktadırlar (**Harita 3**).

Bölge aynı zamanda endemik bitkilerde bulunmaktadır. Bu bitkilerden biri Sülüklü Plajında bulunan kum zambaklarıdır. Eylül ayında kumsalda açmakta, yerli ve yabancı turistlerin ilgisini çekmektedir (**Foto 2**).

1.3.4. Fauna

Çalışma sahası aynı zamanda hayvan çeşitliliği bakımından da ilgi görmektedir. Andreae Andriake Kekova Camping yakınında Demre Kuş Cenneti’de (Noel Baba Kuş Cenneti) 48 familyadan 168 kuş türü bulunmaktadır (Erdoğan & Karaardıç, 2010: 36). Yaklaşık 100 hektarlık bir alanı kaplayan bu sahada aynı zamanda kuş gözlem atölyesi de bulunmaktadır.

Bunun dışında Sülüklü ve Taşdibi plajları Caretta Caretta’ların yumurtalarını bıraktığı bir sahadır (Altın, Ayyıldız ve Maden, 2021). Türkozan ve Kaska (2010) ülkemizde deniz kaplumbağası

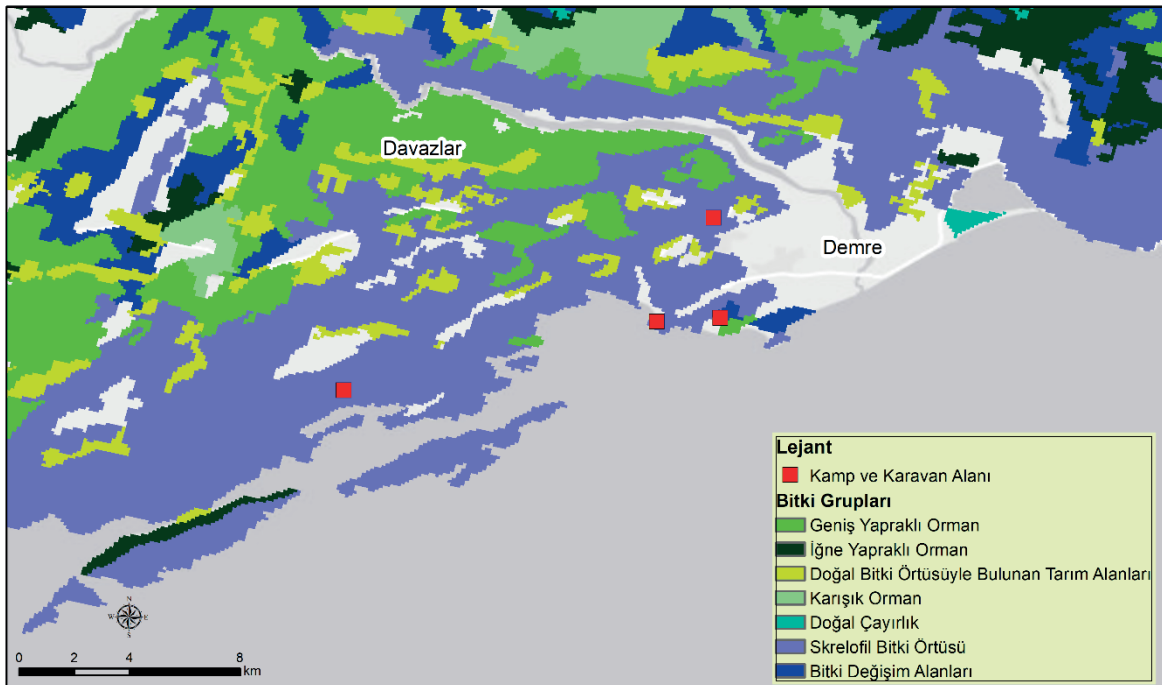
yuvalama alanı olarak 25 lokasyon belirlemişlerdir. Çalışma sahası da bu 25 lokasyon içinde yer almaktadır.

1.3.5. Kıyı ve Plaj Özellikleri

Sahada kısa mesafelerde farklı yönlere bakan kıyılar bulunması nedeniyle, aynı anda bir kıyı dalgalı iken hemen yakınında kısa bir mesafe uzaklıkta yer alan bir başka kıyı ise sakin bir denize sahip olabilmektedir. Bu durum gelen turistler için birbirine yakın mesafelerde farklı plaj deneyimi yaşamasına imkan tanımaktadır (Kahraman, 2018; 414).

Demre’de bulunan dört kamping alanından üç tanesinde yürüyerek plajlar ulaşılabilecek mesafededir (**Harita 3**). Kamp alanlarının denize olan yakınlığı bir yandan görsel açıdan ve iklimsel açıdan bir tercih sebebi iken aynı zamanda kum güneş deniz üçlüsüne dayalı turizm faaliyetlerinin de yapılmasına olanak tanır. Andriake Kamp Alanı Çayağzı Plajının kıyısında bulunmaktadır. Kumdağ kamp alanının Sülüklü Plajına yakınlığı ise yaklaşık 1,5 km’dir (**Harita 4**). Arifin Yeri Kamping alanının Taşdibi Plajına olan yakınlığı ise 5,5 km’dir. Kamp alanlarına yakın olan plajlardan Taşdibi ve Sülüklü Plajı mavi bayrak almayı hak eden plajlardır (**Harita 4**).

Bu plajların bir diğer özelliği ise üçünün de birbirinden farklı özelliklere sahip olmasıdır. Örneğin Taşdibi plajı diğer plajların



Harita 3: Kamp ve Karavan Sahaları ve Doğal Bitki Örtüsü.
Map 3: Camping and Caravan Sites and Natural Vegetation.



Foto 2: Kum Zambakları/Demre Sülüklü Plajı.

Photo 2: Sand Lilies/Demre Sülüklü Beach.

Kaynak: <https://antalya.com.tr/tr/erisim tarihi24.11.2022>.



Hartia 4. Çayağzı, Sülüklü ve Taşdıbi Plajları.

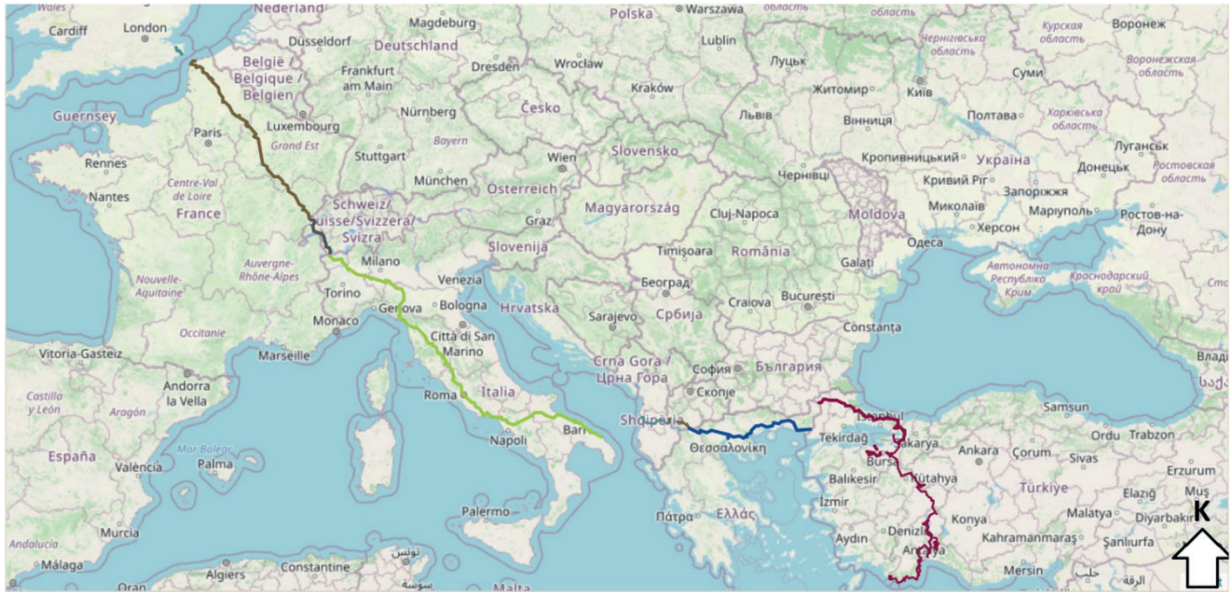
Map 4: Çayağzı, Sülüklü and Taşdıbi Beaches.

dalgalı olduğu zamanlarda daha sakindir. Bunun sebebi plajın batısında bulunan yarımada dalga kıran görevi görmesidir. Taşdıbi Plajındaki kumullar iri taneli ve çakıllıdır (**Foto 3**). Kıyıdan itibaren deniz birden derinleşir. Buna mukabil Sülüklü plajında ise ince taneli kumlardan meydana gelmekte ve kıyıdan itibaren su derinliği yavaş bir şekilde derinleşir. Çayağzı plajı ise plaj suyunun sıcaklığı ile diğer iki plajdan ayrılır. Plajın iki ucundaki akarsular plaj suyu sıcaklığını düşük olmasına yol açar.

Kamping alanlarının bulunduğu sahada gelen turistlerin yapabileceği bir diğer etkinlik ise kano ve tekne turlarıdır. Tekne turlarında başta Akvaryum koyu, Aşırılı Adası Deniz mağarası ve Myra kaya mezarları başta olmak üzere birçok tarihi ve doğal güzellikleri ziyaret etmek mümkündür. Bu turlarında aynı zamanda 1986 yılında arkeolojik verilerin korunmasına yönelik dalış izni verilmeyen Kekova'da eğitimcilerle birlikte dalış yapılabilmektedir. Dalış esnasında

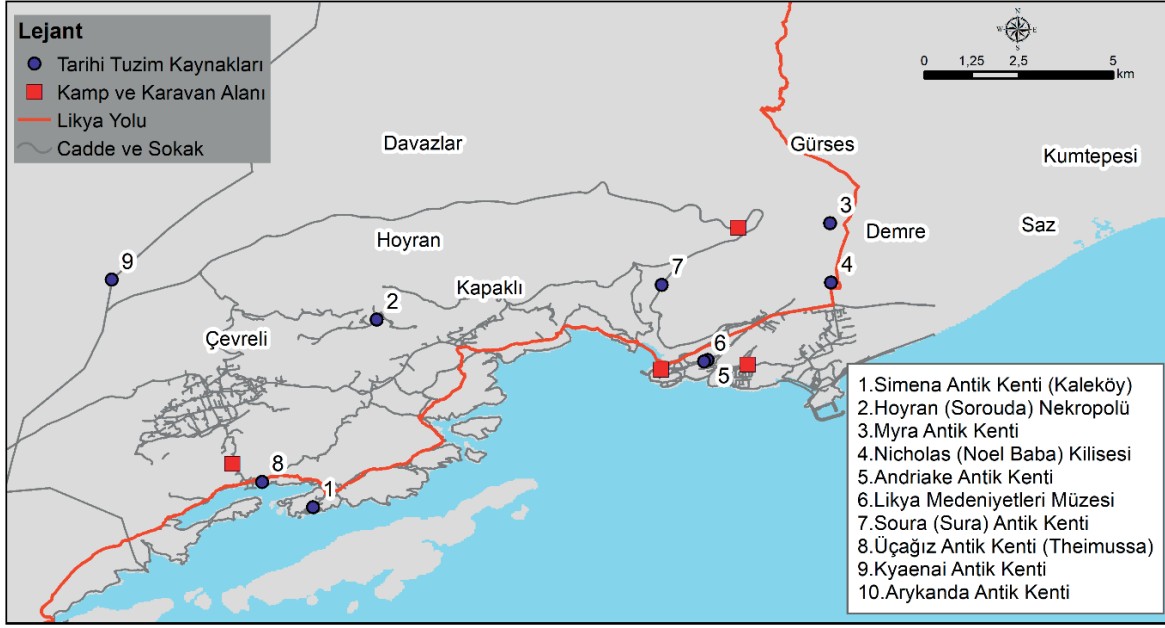


Foto 3: Taşdibi Sahili.
Photo 3: Taşdibi Beach.



Harita 5. Avrasya Yolu Rotası.
Map 5: Eurasian Way Route.

Kaynak: <http://www.viaeurasia.org>;erişimtarihi26.05.2022.



Harita 6. Kamp ve Karavan Alanları ile Yakında Yer Alan Tarihi Turizm Kaynakları.

Map 6: Camping and Caravan Sites and Nearby Historical Tourism Resources.

batık kent kalıntıları ve doğal su altı faunasını deneyimlemek mümkündür.

1.3.6. Kültürel ve Tarihi Çekicilikler

Ülkemiz tarih boyu birçok medeniyete ev sahipliği yapmış ve bu bağlamda birçok tarihi, kültürel çekicilikler açısından son derece zengin bir dağılışa sahiptir. Nitekim çalışma sahamız da bu konuda son derece önemli bir noktada yer almaktadır (Doğan, 2016; 374, 375). Bu uygarlıklardan kalan eser ve kalıntılar bölgenin tarihi turizm çekiciliklerini oluşturmaktadır.

Demre Likya Yolu gibi önemli yürüyüş yolunun rotasında yer alması (535 km), Avrasya Yolu, İngiltere’deki Canterbury şehriden Roma’ya uzanan, İtalya ve Balkanlar üzerinden geçerek Türkiye’nin batı kıyısı boyunca ilerleyen ve güneybatıda, Likya toprakları kıyısındaki bugünkü Demre’ye ulaşan zorlu, uzun mesafeli bir kültür ve trekking rotasıdır (**Harita 5**). Avrasya Yolu, 3900 km bir parkurdur ve ayrıca bu rotanın bazı bölümleri bisiklet kullanımı ve at biniciliği için de son derece uygundur. Rotanın geçtiği ülkeler Türkiye, Yunanistan, Kuzey Makedonya, Arnavutluk ve İtalya’dır. Eylül 2019’da bu Avrasya Yolu’nun Türkiye’de bulunan merkezlerinde Road-Show tanıtım etkinlikleri gerçekleştirilmiştir. (<http://www.viaeurasia.org:erişimtarihi26.05.2022>, <https://cultureroutesinturkey.com:erişimtarihi26.05.2022>).

Likya yolu dışında çalışma sahasına yakın olan, turizm kaynağı olarak kullanılabilir ve kamp karavan turizmi ile birlikte entegre olabilecek birçok tarihsel turizm kaynağı bulunmaktadır. Örneğin ilk çağa tarihlenen birçok antik kent kamp alanlarına yakın durumdadır ve günübirlik ziyaret edilebilir (**Harita 6**).

Özellikle Myra Antik Kenti, Noel Baba Kilisesi ve Likya Medeniyetler Müzesi yerli ve yabancı turistlerce en çok ziyaret edilen sahalarda yer almaktadır. 2021 yılında bahsi geçen sahalara gelen yerli ve yabancı turistlerin sayısı 500 bini geçmiştir (Demre Belediyesi, 2022).

2. Geliştirilmesi Gereken Özellikler

Yukarıdaki satırlarda açıklanan turizm çekicilikleri Demre’deki kamp ve karavan turizmi için önemli fırsatlardır. Ancak bununla birlikte bölgede geliştirilmesi gereken bazı özellikler de mevcuttur.

Geliştirmesi gereken özelliklerin başında Demre’ye dolayısıyla kamp alanlarına olan ulaşım şartlarının durumudur. Konum olarak kara ve deniz yolu ile ulaşımın mümkün olduğu bir sahadır. O5 ve D400 gibi anayollara yakın olmasına karşı yolların yeterli kalitede olmaması kamp ve karavan sahalarna olan ulaşımın önünde bir engeldir.

Ayrıca Demre genelinde karşımıza çıkan bir başka durum da sivri sineklerin yoğun olarak var olması ve bu durumun tatilciler ve halk için olumsuz bir durum teşkil etmesidir. Nitekim sazlık alanların varlığı (Kuş Cenneti), seraların ve portakal bahçelerinin sulama sistemleri bu sorunun kaynağını oluşturmaktadır. Yerel yönetimler tarafından özellikle yaz aylarında yapılan ilaçlama faaliyetleri bu durumu nispeten hafifletmektedir. Ancak bu sorun henüz tamamen ortadan kalkmamıştır.

Özellikle Kuş Cenneti sazlık alanına çok yakınında bulunan Andriake Camping için durum daha önem arz etmektedir. Yapılan görüşmeler ışığında ilaçla konusunda yeniliklerin takip edildiği, çevreye ve insanlara olabilecek en az zararı veren ilaçlamaların yapıldığı bilinmektedir. Buna yönelik yapılacak düzenleme ve ilaçlama çalışmaları ile bu durumun daha da iyileşeceği öngörülebilmektedir.

SONUÇ VE ÖNERİLER

Tarihsel süreç incelendiğinde yerleşme coğrafyası açısından daima tercih edilen çalışma sahamız, şüphesiz bugün de bu özelliğini korumaktadır. Değişen turizm algısı yönünü doğayla iç içe, daha çok bireysel bir nitelik taşıyan kamp/karavan turizmine çevirmiştir. Özellikle şehir hayatının yoğunluğu ve hızından biraz uzaklaşmak isteyenler için çekici bir alternatif olmuştur. Maliyetinin diğer turizm türlerine göre nispeten daha uygun olması da ekonomik avantajını oluşturmaktadır. Çalışma sahamız olan Demre’de alternatif turizm ve sürdürülebilir mekanı destekleyen bir turizm çeşidi için son derece uygundur.

Gerek iklimi, gerek kültürel mirasları, gerekse doğal güzellikleri sayesinde insanlar için cezbedici olmaktadır. Bütün bunların yanı sıra bölge halkı için de son derece önemli bir ekonomik gelir olma potansiyeli taşımaktadır. Çevreye uyumlu, oluşabilecek zarar minimuma indirmek suretiyle yapılacak olan alanlar bu potansiyelin değerlendirilmesinde önemli bir adım olacaktır. Bölge içinde ekonomik bir katkı olan turizm faaliyetlerinin sürdürülebilir, doğayla uyumlu, bilinçli şekilde yapılması, işlenmesi son derece büyük bir önem arz etmektedir. Zira çevrenin hor kullanımı doğabilecek zararları da maksimum seviyeye taşıyacaktır. Gerek halk gerek de yerel yönetimler, ilgili kurum ve kuruluşlar bu konuda duyarlı olmalı ve bilinçli bir şekilde davranılmalıdır. Nitekim turizm anlamında birçok potansiyeli bulunan sahamıza, kapasitesinin çok üzerinde ve yıpratıcı ve yıkıcı faaliyetlerde bulunulmaması da bir diğer önemli meseledir. İşletmelerin şuan için çoğunun ruhsatının olmaması ise, sadece bölge için değil tüm Türkiye genelinde olumsuz bir durumdur. Böyle durumlarda ekonomik girdi

içindeki payı ölçülememekte ve bölge için kayıtlı bir ekonomi oluşmamaktadır. Ayrıca kamp alanlarının tümünün 12 ay boyunca açık olması da bir diğer alternatif öneri olacaktır. Nitekim sezon endeksli olarak (Kasım-Mart ayları arasında kapalı) sürdürülmesi yerine tüm yıla yayılan faaliyetlerle daha aktif olmak ve bu şekilde kış kampına da zemin hazırlamak mümkün olacaktır.

Yapılacak yatırım ve desteklerle kayıt altına alınarak yerel ve bölgesel ekonomi için ölçülebilir bir katkı sağlaması da son derece önemlidir. Bütün bunların ışığında yapılacak ve atılacak tüm adımların önce Demre için bir katma değer sağlayacak ve ulusal hatta uluslararası bir marka değer yaratma konusunda öne çıkabilecektir. Mevcut çevrenin, değerlerin korunması ve buna yönelik önlemler alınması, sürdürülebilirlik anlayışına göre planlama yapılması ve uygulanması sadece bu turizm faaliyeti için değil hayatımızın tüm alanında önceliklerimiz arasında olmalıdır.

Hakem Değerlendirmesi: Dış bağımsız.

Yazar Katkıları: Çalışma Konsepti/Tasarım- M.Z., M.B., M.K.; Veri Toplama- M.Z., M.B., M.K.; Veri Analizi/Yorumlama- M.Z., M.B., M.K.; Yazı Taslağı- M.Z., M.B., M.K.; İçeriğin Eleştirel İncelemesi- M.Z., M.B., M.K.; Son Onay ve Sorumluluk- M.Z., M.B., M.K.

Çıkar Çatışması: Yazarlar çıkar çatışması bildirmemiştir.

Finansal Destek: Yazarlar bu çalışma için finansal destek almadığını beyan etmiştir.

Peer-review: Externally peer-reviewed.

Author Contributions: Conception/Design of Study- M.Z., M.B., M.K.; Data Acquisition- M.Z., M.B., M.K.; Data Analysis/Interpretation- M.Z., M.B., M.K.; Drafting Manuscript- M.Z., M.B., M.K.; Critical Revision of Manuscript- M.Z., M.B., M.K.; Final Approval and Accountability- M.Z., M.B., M.K.

Conflict of Interest: The authors have no conflict of interest to declare.

Grant Support: The authors declared that this study has received no financial support.

KAYNAKÇA/REFERENCES

- Akis, A. (2011). The Effects of Mass Tourism: A Case Study from Manavgat (Antalya–Turkey). *Procedia - Social and Behavioral Sciences The 2nd International Geography Symposium-Mediterranean Environment*, 19, 289–296.
- Akova, İ. (2018). Coğrafya ve Turizm. Ö. Sertkaya Doğan & E. Duran (Ed.) *Türkiye Turizm Coğrafyası kitabı içinde*, (s. 165-198), Çanakkale: Paradigma Akademi.
- Angelkova, T., & Koteski, C., & Jakovlev, & Z., Mitrevska, E. (2012). Sustainability and Competitiveness of Tourism. *Procedia - Social and Behavioral Sciences*, 44, 221–227.
- Bayartan, M., (2018), Türkiye Turizminin Tarihi ve Mimari Kaynakları. Ö. Sertkaya Doğan & E. Duran (Ed.) *Türkiye Turizm Coğrafyası kitabı içinde*, (s. 293-317), Çanakkale: Paradigma Akademi.
- Boz, M. (2019). Turizmin Gelişmesinde Alternatif Turizm Pazarlamasının Önemi: Antalya Örneği. *Türk Turizm Araştırmaları Dergisi*, 3(4), 977–994.

- Çoban, Ö., ve Karakuş, Y. (2019). Doğa Temelli Alternatif Turizm Türleri. Ş. Aydın & D. Eren (Ed.), *Alternatif Turizm kitabı içinde*, (s. 101-126). Ankara: Detay Yayıncılık.
- Duran, E., & Özkul, E. (2018). Değişen Dünya Turizminde Yeni Alternatifler, Ö. Sertkaya Doğan & E. Duran (Ed.) *Türkiye Turizm Coğrafyası kitabı içinde*, (s. 137-164), Çanakkale: Paradigma Akademik.
- Emekli, G. (2015). Sürdürülebilir Turizmde Çeşitlendirmenin Önemi: Çeşme-İzmir. *TUCAUM (Türkiye Coğrafyası Araştırma ve Uygulama Merkezi)*, (s. 429-438). Ankara.
- Ergüvan, M., & Yılmaz H., & Kutlu, D. (2015). Turistik Ürün Çeşitlendirme Bağlamında Hibrit Turizm: Glamping Örneği. *The Journal of Academic Social Science Studies, International Journal of Social Science JAAS*, 41, 255–265.
- Gülbahar, O. (2009). 1990’lardan Günümüze Türkiye’de Kitle Turizminin Gelişimi Ve Alternatif Yönelimler. *Süleyman Demirel Üniversitesi İktisadi ve İdari Bilimler Fakültesi Dergisi*, 14(1), 151–177.
- Kısa Ovalı, P. (2007). Kitle Turizmi ve Ekolojik Turizmin Kavram, Mimari ve Çevresel Etkiler Bakımından Karşılaştırılması. *YTÜ Mimarlık Fakültesi E-Dergisi, Megaron*, 2(2), 64–79. https://jag.journalagent.com/megaron/pdfs/MEGARON-50479-ARTICLE-KISA_OVALI.pdf.
- Marangoz, M., & Karadağ, L. (2017). Sürdürülebilir Turizm Açısından Alternatif Turizmin Önemi: Marmaris Örneği. *Turizm Akademik Dergisi*, 4(2), 29–40.
- Özgüç, N. (2011). *Turizm Coğrafyası Özellikler ve Bölgeler*. İstanbul: Çantay Kitabevi.
- Zayım, M. (2018). Demre’nin Kültür Turizm Potansiyelinin Değerlendirilmesi. *Dünya İnsan Bilimleri Dergisi*, (1), 21–44.
- Sancar, M. C. (2022). *Antalya İli Biyoklimatik Konfor Şartlarının Coğrafi Bilgi Sistemleri Tabanlı Analizi*. (Yüksek Lisans Tezi) Nevşehir Hacı Bektaş Veli Üniversitesi Sosyal Bilimler Enstitüsü, Nevşehir.
- Erdoğan, P. D. A., & Karaardıç, A. H. (2010). Demre “Noel Baba Kuş Cenneti” Kuşları. *Tabiat ve İnsan*, 1(1).
- Türkozan, O. & Kaska, Y. (2010). Turkey (Eds: Casale, P., Margaritoulis, D.). In *Sea Turtles in the Mediterranean: Distribution, Threats and Conservation Priorities*. IUCN: Gland, Switzerland, 257–293.
- Altın, A., Ayyıldız, H., & Maden, M. (2021). Antalya ili Demre (Kale) Kumsalındaki Deniz Kaplumbağası (*Caretta caretta*) Popülasyonunun Koruma ve İzleme Faaliyetleri. *Marine and Life Sciences*, 3(2), 80–86.

İnternet Kaynakları

- <http://www.viaeurasia.org/tarihi-yollarimiz/:erişimtarihi26.05.2022>.
- <https://cultureroutesinturkey.com/all-routes/:erişimtarihi26.05.2022>.
- <https://www.instagram.com/andriakekovacamping/:erişimtarihi26.05.2021>.
- <https://www.instagram.com/arifinyeri.demre.camping/:erişimtarihi26.05.2021>.
- <https://www.instagram.com/arifinyeri.demre.camping/:erişimtarihi26.05.2021>.
- https://data.tuik.gov.tr/Bulten/Index?p=Adrese-Dayali-Nufus-Kayit-Sistemi-Sonuclari-2011_10736:erişimtarihi22.03.2022.

