



# Düzce Üniversitesi Bilim ve Teknoloji Dergisi

*Araştırma Makalesi*

## İşçi Evlerinin Tarihsel Gelişimi Bağlamında Eskişehir Tülomsaş İşçi Evleri Üzerinden Bir Değerlendirme

Sertan BAKAR<sup>a,\*</sup>, Ruşen YAMAÇLI<sup>b</sup>

<sup>a</sup> Mimarlık Bölümü, Mühendislik Mimarlık Fakültesi, Kafkas Üniversitesi, Kars, TÜRKİYE

<sup>b</sup> Mimarlık Bölümü, Mimarlık ve Tasarım Fakültesi, Anadolu Üniversitesi, Eskişehir, TÜRKİYE

\* Sorumlu yazarın e-posta adresi: sertanbakar@gmail.com

### ÖZET

İngiltere’de başlayan ve kısa sürede diğer ülkelere sıçrayan sanayileşme sürecinde ortaya çıkan ve zamanla yaygın üretim mekanı haline gelen modern fabrikalarda ihtiyaç duyulan işgücünün karşılanabilmesi amacıyla, fabrika yakınlarında, işçiler için ‘işçi evi’ adıyla konut olanağı sunulmuştur. İşçi evi yerleşimlerinin büyük ölçekli ve kendine yetebilir biçimde kapsamlı olması durumunda ise bu yerleşimler ‘şirket kenti’ adını almıştır.

Bu çalışmada, işçi evleri ve şirket kentlerinin ortaya çıkışı ve yaygınlaşması üzerinde durularak, günümüzdeki örneklerinden biri olan ‘Tülomsaş Yerleşkesi’ örneğinin anlaşılabilirliği hedeflenmiştir. Kentin bir parçası olarak işçi evlerinin toplumsal etkileri üzerinde durulmuştur.

**Anahtar Kelimeler:** İşçi Evleri, Şirket Kenti, Eskişehir Tülomsaş Yerleşkesi

## An Review in the Context of Historical Development of Labour Houses on the Sample of Eskişehir Tülomsaş Labour Houses

### ABSTRACT

Accommodation facilities which are called “labour houses” had been built near factories in order to meet the needs of labour force in modern factories which emerged in the process of industrialisation which began in England and spread to other countries in a short time and became widespread production facilities. These settlements were called “company town” when they were big and self-sufficient.

In this study, understanding of Tülomsaş settlement is aimed by reviewing of the emergence and becoming widespread of labour houses and company towns. Social effects of labour houses as a part of a city are also reviewed.

**Keywords:** Labour Houses, Company Town, Eskişehir Tülomsaş Settlement

## I. GİRİŞ

İşveren tarafından, işçilerin barınma ihtiyaçlarının giderilmesi ve aynı zamanda, işçilerin, işverene bağımlılığının sağlanabilmesi amacıyla yaptırılan işçi evleri, özel girişim veya devlet kurumlarının konut sunum biçimlerinden biridir. Şirket kenti de denilebilen işçi yerleşkeleri, Türkiye’de, özellikle Cumhuriyet sonrası dönemde, devlet kurumlarında çalışan işçi ve memurlara barınma ve yaşam alanı sağlamak amacıyla yapılmıştır. ‘Atatürk Orman Çiftliği’nin yanı sıra, ‘Sümerbank’, ‘Türkiye Cumhuriyeti Devlet Demiryolları’, ‘Türkiye Kömür İşletmeleri’ gibi devlet kurumları, işçi evi yerleşimine sahip olmaları bakımından dikkat çekmektedir.

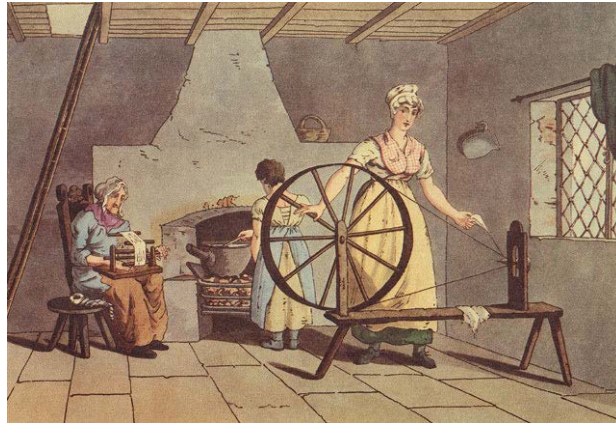
Devlet ya da özel girişimler tarafından yaptırılan işçi evleri ile işçiler ve işveren arasında gizli bir anlaşma yapılmaktadır. Taraflar bu anlaşmanın tüm gereklerini yerine getirmekle yükümlüdür. İşveren tarafından, işçilere konut ve yaşam alanı olanaklarının sunulmasıyla birlikte, işçi üzerinde psikolojik, sosyolojik ve ekonomik baskılar oluşmaktadır. Sunulan olanakların devamlılığı bakımından, işçinin uymakla yükümlü olduğu kurallar bağlayıcı niteliktedir. Alışılan yaşam biçiminin değiştirilmesinin yaratacağı sonuçlar, işçi ve ailesi için istenmeyen, kaçınılması gereken bir durumdur. Böylelikle işçi, işçi evlerinde yaşama hakkının sürekliliği için, emeği karşılığında işverene bağımlı kılınmaktadır. İşçinin işten ayrılmak istemeyeceğinin bilincinde olan işveren, bu durumu lehine kullanabilmektedir. İşyeri ile ev arasındaki mesafenin yok sayılabilecek nitelikte az olması nedeniyle, işçiden sağlanan verim ve işçinin işine bağımlılığı da artmaktadır. İşveren tarafından sunulan eğitim ve sağlık hizmetleri de işçi ve ailesinin vereceği kararları belirleyici niteliktedir. Güvenlik ihtiyacının büyük ölçüde karşılandığını bilmek işçinin işverene bağımlılığını arttıran bir başka sebeptir. İşveren tarafından sağlanan kreş hizmeti düşünüldüğünde; çocuklarının kendilerine yakın bir mesafede ve daha da önemlisi, güvenli bir ortamda olduklarını bilmek ebeveynler için memnuniyet verici bir durumdur. Diğer eğitim kurumlarının da -güvenli olarak kabul edilen- yerleşke içinde olması, çalışanların işyerine ilişkin olumlu düşünceler beslemesine sebep olmaktadır. Tüm bu olanakları bırakmak istemeyen işçiler, işyerlerini de sahiplenmektedir. Böylelikle işyerine bağlılıkları artarak devam etmektedir. Sonuç olarak; işçi, işverene emeğini kiralamakta/satmakta; karşılığında ise, konut, eğitim, sağlık, spor, güvenlik, kalıcı bir iş gibi olanaklardan yararlanabilmektedir.

İşçi evleri sadece işçi ve aileleri için değil; aynı zamanda, içinde yer aldıkları kentler açısından da değer ifade etmektedir. Tülomsaş Yerleşkesi de Eskişehir’in kentsel gelişim sürecinde belirleyici niteliktedir. Bulunduğu kentin sosyal, ekonomik ve fiziki bakımdan değişmesinde önemli bir role sahiptir. Bünyesinde bulundurduğu hastane, kreş ve okul gibi kurumlarla birlikte Tülomsaş Yerleşkesi, çalışanlarına, gereksinimlerinin bir arada karşılanabildiği yaşam alanları sunmuştur. Zamanının karakteristik özelliklerini taşıması bakımından, geçmiş ile bugünü ilişkilendirebilmemizi de sağlamaktadır.

İşçi evleri uygulamalarından yola çıkılarak, konut sahibi olmayı kolaylaştıran farklı yaklaşımlar da ortaya çıkmıştır. Sosyo-ekonomik yapıları birbirine benzeyen insanlar, bir araya gelerek oluşturdukları kooperatifler aracılığıyla konut sahibi olabilmıştır. Günümüzde, devlet eliyle konut sunum biçimi olan ‘TOKİ’ uygulamaları da bunun bir örneği olarak görülebilir. İşçi evlerinin, yaşam alanı olması bakımından ortaya çıkardığı toplumsal ilişkiler ve değişimler, kent kültürünün şekillenmesinde de önemli bir yere sahiptir.

## II. İŞÇİ EVLERİNİN ORTAYA ÇIKIŞI ve TARİHSEL GELİŞİMİ

Yeraltı kaynakları bakımından oldukça zengin olan İngiltere’de, 15. yüzyıldan beri bilinmekte olan maden çıkarma teknikleri, demir madeninin eritilmesinde yakıt olarak kullanılan odun kömürünün yerini -1710 yılından itibaren- maden kömürünün alması ile birlikte; 18. yüzyılda, hızlı bir biçimde gelişmiştir. Dövme demir yerine dökme demirin üretilmesine olanak sağlayan bu değişiklik, demiryolu yapımında kullanılan demir üretiminin artmasının yanı sıra; tarım ve zanaat aletlerinin gelişmesine de önayak olmuş, dayanıklı makinelerin üretilmesinin yolu açılmıştır. Fakat Sanayi Devrimi’ne doğru atılan ilk büyük adım tekstil sektöründe gerçekleşmiştir. İngiliz işadamı Richard Arkwright, su değirmeninden sağlanan enerji ile çalışan dokuma makinesini icat ederek, 1770 ve 1780’lerde modern fabrikanın oluşmasına öncülük etmiştir. Yeni dokuma tezgâhlarının kullanılmasına başlanmasıyla birlikte, tekstil sektöründe yaygın üretim yeri olan ev atölyelerinden modern fabrikalarda üretime geçilmiştir [1]. Akarsu kenarlarına kurulan tekstil fabrikalarında, ev atölyelerinden çok daha hızlı ve yoğun bir üretim sistemi kurulmuştur. Evlerinde çalışan tekstil işçilerinin oldukça büyük bir kısmı için, fabrikaya işçi olmak ya da farklı işlere yönelmek dışında herhangi bir seçenek kalmamıştır. Yeni kurulan tekstil fabrikalarında çalıştırılmak üzere, muazzam bir işgücüne ihtiyaç duyulmuş, kentlerde çalışabilen insan sayısının yetersiz kalması nedeniyle, kırsal yerleşimlerden kentlere göç yaşanmıştır. Arkwright, işçiler için üç katlı evler yaptırmış ve kısıtlı bir alanda da olsa, işçilere toprak olanağı sağlamıştır [2]. Böylelikle işçi evlerinin özel girişimciler tarafından sağlandığı kentsel mekanların ilk örnekleri oluşmaya başlamıştır.



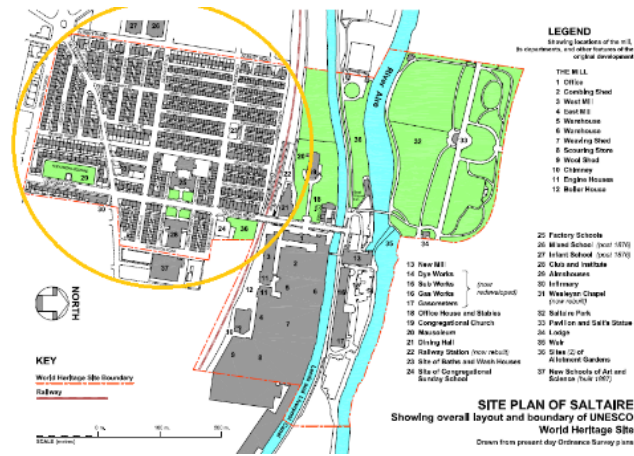
*Görsel 1 [3]. Endüstri Devrimi öncesinde evlerde kullanılan ve ‘çıkırık’ adıyla bilinen, yün eğirmeye yarayan alet. Tekstil fabrikalarının yaygınlaşması ile birlikte değerini hızlı bir biçimde yitirmiştir.*

Ev atölyelerinin yerini fabrikalara bırakması bir anda gerçekleşmemiştir. Fabrikalarda üretim yapılırken, aynı zamanda evlerde de dokuma işleri devam etmiştir. Lerner ve arkadaşlarının aktardığına göre; 1851 yılına gelindiğinde, orta ve geniş ölçekli fabrikalarda çalışanlar, çalışan nüfusun beşte üçünü oluşturmaktaydı. Sanayi Devrimi’nin İngiltere’deki kurbanları, sayıları 1830’da 250 bin; 1850’de 40 bin ve 1860 yılında ise sadece 3 bin olan, evlerindeki dokuma tezgahlarından geçimini sağlayan insanlardır [4].

Başlangıçta sadece akarsu yakınlarında kurulan fabrikalar, buharla çalışan makinelerin kullanılmasıyla birlikte, özellikle de İngiltere’nin kuzeyinde yaygınlaştı. Fabrikaların kapasiteleri gibi, boyutları da arttı. Bu süreci Mumford açık bir anlatım ile ifade etmektedir. “Buhar en iyi bir tesisin bölümlerinin

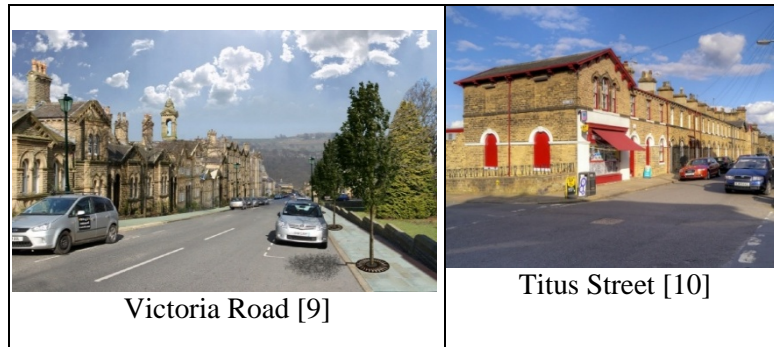
güç merkezinden dört yüz metreden uzak olmadığı büyük ve bir araya toplanmış birimlerde randıman veriyordu. Her iplik eğirme makinesi veya dokuma tezgahı gücünü merkezi buhar makinesinin çalıştırdığı kayış ve şaftlardan almaktaydı. Belli bir alanda ne kadar çok birim olursa güç kaynağının randımanı o kadar artıyordu. Fabrikalar bu nedenle devasa boyutlara ulaştı” [5].

Sanayileşmede yaşanan gelişmeler, üretimde duyulan işçi gereksinimini arttırmış ve nihayetinde işçilerin barınması için planlı kentler kurulmaya başlanmıştır. İlk örnekler 1800’lü yılların başlarında İngiltere’de tekstil sektöründe olmak üzere, küçük ölçekli kasabalar kurulmuştur. Tasarlanmış ilk örnek ise, 1812 yılında inşa edilen Lowell’dır [6]. Geniş ölçekli ilk şirket kenti ise, bir tekstil üreticisi olan Titus Salt tarafından 19. yüzyılın ikinci yarısında, İngiltere Bradford yakınlarında, yüksek mimari standartlarda yaptırılmış olan ve 2001 yılında da ‘Unesco Dünya Kültür Mirasları’ listesine alınan ‘Saltaire’ şirket kentidir [7].



Görsel 2. Saltaire Şirket Kenti yerleşim planı [8].

Günümüzde kiralık konut olarak kullanılan yapıların da yer aldığı kentte büyük oranda yeşil alan bulunmaktadır.



Görsel 3. Saltaire Şirket Kenti’nde her sokakta -kendi içinde- birbirini tekrarlayan yapılar yer almaktadır. Yerleşim alanının bütününe bakıldığında ise, birbirinden tamamen farklı sokaklar oldukça dikkat çekmektedir.

### A. ÇALIŞMA KOŞULLARI

İngiltere’de 1780 ile 1840 yılları arasında çocuk işçi sayısında oldukça büyük bir artış yaşanmıştır. Özellikle maden ocaklarında, yetişkinlerin uygun şartlarda çalışamayacağı ve geçemeyeceği kadar dar alanlarda çocuklar çalıştırılmıştır [11]. “1821 yılında İngiltere’de nüfusun %49’u 20 yaşının

altındaydı. Bundan dolayı çocuklar ve gençler çalışma hayatının önemli bir bölümünde yer almaktaydı. Bir yetişkin ile kıyaslandığında çocukların aldığı ücretler son derece düşüktü. Yetişkin ücretlerinin altıda biri ile üçte biri arasında değişen ücretlerle çalıştırılan çocuklar, fabrika sahipleri için son derece cazip işgücü anlamına gelmekteydi. 1838 yılında, pamuk fabrikalarında çalışanların % 29'u, 18 yaş altında çocuklardan oluşmaktaydı" [12]. Genel olarak kalifiye işçiye ihtiyaç duyulmayan fabrikalarda işçilerin üçte ikisi çocuklardı. İşçilerin yaşları ise 6 ile 40 aralığındaydı [1]. İşverenlerin belirlediği çalışma koşulları, işçiler tarafından eleştirilememekteydi. Bunun temelinde yatan sebep ise, kentlerde oldukça ciddi bir artış gösteren nüfusun çalışmak zorunda olmasıydı. İşveren tarafından belirlenen çalışma koşulları ve karşılığında alınacak ücretler insanca yaşam için oldukça yetersizdi. Üretim miktarının artması ve işgücü karşılığında verilecek ücretlerin düşürülmesi, işveren önceliklerinin başında yer almaktaydı. Bu doğrultuda çalışma şartları ile işçilerin yetki ve görevlerinin belirlenmesi yöntemine gidilmiştir. Çok sayıda işçinin istihdam edildiği fabrikalarda koordinasyonun sağlanabilmesi ve üretim miktarının artırılabilmesi için katı kurallar koyuldu. Bir bisküvi fabrikası işçileri için 1870 yıllarında uygulanan kurallar, zamanın çalışma koşulları hakkında fikir sahibi olabilmemizi sağlayacak niteliktedir. Bu kurallardan bazıları [12]

- Yılın her mevsimi -normal çalışma günlerinde- çalışma saat 06'da başlar ve 19'da biter; yarım saat kahvaltılı, bir saat yemek ve yarım saat çay molası şeklinde olmak üzere, üç defa mola verilir. İki dakika gecikme ile işe gelenlerin yarım saatlik ücreti kesilir. İki dakikadan daha fazla süre gecikenler ise, takip eden molaya kadar çalışmayabilir. Molaya kadar geçen sürenin ücretini alamaz.
- Hiç kimse sorumlusundan izin almadan mesai bitiminden evvel yerinden ayrılamaz.
- İşe düzensiz gelenler işten çıkartılır.
- Hiç kimse işiyle alakalı olmayan bir sebepten ötürü görev yerini terk edemez.
- Mesai arkadaşları ile konuşmak yasaktır; ancak, bir işçi işiyle ilgili bilgi alması gerektiğinde, amirine ya da işle alakalı sorumlu tayin edilmiş kişiye danışabilir.
- Çalışma saatleri içinde atölyelerde sigara içmek yasaktır (İçenlere para cezası uygulanır).
- Etrafı kirletenler, atölyede ellerini yüzlerini yıkayanlar para cezasına çarptırılır.

Reading Bisküvi Fabrikası'nda uygulanan kurallar, işverenin işçi bulma gücü yaşamadığını açık bir biçimde göstermektedir. Fakat tüm fabrika ve maden işletmelerinde uygulanan çalışma koşulları, bu fabrikada olduğu gibi de değildir. Kuralların işveren ve yöneticiler tarafından hazırlanmasından kaynaklanan farklılıklar, işçi ve ailelerinin memnuniyetinin de belirleyicisi olabilmektedir. Amerika'nın Tennessee Eyaleti'nde bulunan Oak Ridge Laboratuvarı'nda çalışan işçilerin -günlük çalışmalarında- beden olarak fazla yıpranmaması; fakat radyasyon tehlikesi altında çalışıyor olması, çalışma koşullarının sadece mesai saatlerinin az ya da çok olmasıyla değil; aynı zamanda işçilerin ruhsal ve fiziksel durumlarıyla da ilgili olduğunu göstermektedir.



**Görsel 4.** Oak Ridge fabrikasında Calutron (Y-12) operatörleri. İşçiler İkinci Dünya Savaşı sırasında çalışırken [13].

## B. BARINMA KOŞULLARI

Sanayileşme öncesinde -yeterli seviyede olmasa da- bir şekilde kendine yetebilen kentler, yeni nüfusu barındırmakta oldukça güçlük çekmiştir. Eski kentlerin kalabalıklaşması ve büyümesi ile oluşan yeni sanayi kentlerinde, halihazırda kullanılan su şebekesi yetersiz kalmış, kanalizasyon sorunları daha da artarak 1840'lı yıllara gelindiğinde, oldukça büyük sağlık ve barınma sorunlarının oluşmasına neden olmuştur. Özellikle nüfusun fazla olduğu kentlerde yaşam kalitesi düşerken sağlık sorunları da artmıştır. Sanayi kentlerinde yaşayanlar, çöp ve açık kanalizasyon kokusu ile iç içe yaşamak zorunda kaldığından, atık alanları ve çöplükler çocuklara oyun alanı olmuştur [11]. Sanayileşme hızının yüksek olduğu kentlerde son derece sağlıksız konutlar yapılırken kentlerin dokusu da değişmiştir. Mumford bu durumu da açık bir biçimde dile getirmiştir: “Bir kere, İngiltere’de Birmingham ve Bradford gibi kentlerdeki yeni işçi evleri sırt sırta inşa edilmişti. Bu nedenle her kattaki dört odanın ikisi doğrudan gün ışığı veya hava alamıyordu. Bu ikiz sıraların arasındaki çıplak geçitler dışında açık alan yoktu” [5].



**Görsel 5.** Fabrikalar ve işçi evleri (Middlesbrough) [14]. Günümüzdeki gibi ulaşım olanaklarının olmadığı 18 ve 19. yüzyılda işçi evleri, fabrikaların olabildiğince yakınında kurulmuştur. İşçi sayısının fazla olduğu fabrikalarda, kısıtlı bir alana sıkıştırılması gereken işçi evleri, işçileri dar sokaklarda ve bitişik nizam tuğla evlerinde yaşamak zorunda bırakmıştır. Çalışanların işyerine yakın olması amacıyla, fabrika yakınlarında kurulan bu evler, fabrika bacalarından çıkan dumanın gölgesinde kalmıştır.

İşçi kentlerinin konum ve mimari özellikleri iş alanına göre değişiklik göstermekteydi. Fabrika işçilerinin evleri, modern şehirlerin merkezinde ya da merkeze yakın bölgelerinde; maden işçilerinin evleri ise kentlerin dışında, maden yatakları ile demiryolu arasında kurulmuştur. Özellikle maden işçileri herhangi bir altyapıya sahip olmayan evlerde ikamet etmek zorunda kalmışlardır. İçme suyunun yanı sıra, temizlik için kullanılan suyu da, kovalarla taşıyarak evlerine getirmek durumunda olan maden işçi ve aileleri, fabrika işçileri ve ailelerine kıyasla çok daha zor şartlarda yaşamlarını sürdürmekteydi.





**Görsel 6.** Bertha HILL: Kömür madencisinin eşi. Batı Virginia; Eylül 1938. Fotoğraf: Marion Post Wolcott [14]. İşçilerin çalışmak zorunda olması ve işverenlerin en düşük maliyetlerle işçilerin işgücünden yararlanmak istemesinden dolayı, işçilerin barınması amacıyla yapılan evlerde temel gereksinimler dahi bulunmamaktaydı. Kalabalık işçi aileleri, su tesisatının bulunmadığı evlerde yaşamak zorunda kalmıştır.



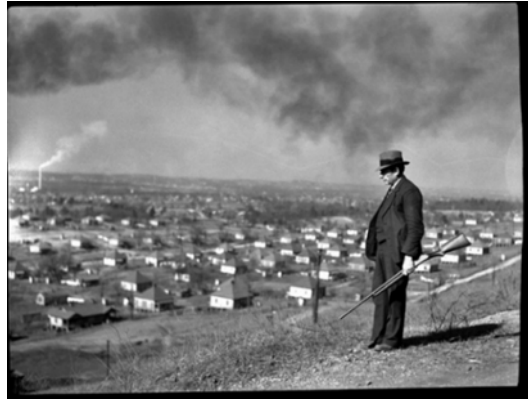
**Görsel 7.** Coleman Yakıt Şirketi'nin, çalışanları için sunduğu iki odalı işçi evi. Aylık altı dolar ücret karşılığında işçi ailelerine sunulan işçi evlerinde su ve alt yapı tesisatı bulunmamaktadır [15].



**Görsel 8.** Çalışma ve barınma koşullarından şikayetçi olarak grev yapan işçiler, hem işlerinden hem de işyerinin sağlamış olduğu evlerinden çıkartılmaktadır [15]. Geride kalanlar ise, işve barınma olanağının son bulmaması için son derece olumsuz koşullarda yaşamaya/çalışmaya devam etmek zorunda kalmıştır.

### C. TOPLUMSAL YAŞAM

Modern fabrikalarda çalışmaya başlayana kadar, yılın belirli zamanlarında neredeyse hiç çalışmayan; diğer yandan, hasat zamanlarında geceli gündüzlü çalışan ‘geleneksel tarım/kır emekçisi’ olan –yeni- maden ve tekstil işçileri, eskisine kıyasla oldukça farklı yaşam ve çalışma tarzına uyum sağlamakta bir takım güçlükler yaşamıştır. Fabrikalarda çalışan tekstil işçilerini sürekli gözleyen, birbirleriyle konuşmalarını engelleyen ve çalışmalarını kontrol eden bir iş kolu da ortaya çıkmıştır. Bu sayede işçilerin çalışma ortamlarında disiplin sağlanabilmesi amaçlanmıştır. Günlük 12 ila 16 saatlik çalışmalar sonrasında, fabrika yakınlarındaki -işçi- evlerinde de konforsuz bir yaşam sürmek durumunda kalan işçilerin, çalışma ve barınma olanaklarının yetersizliğinden ötürü ortaya çıkabilecek grevlerin önlenmesi ya da bastırılabilmesi için silahlı güvenlik birimlerine ihtiyaç duyulmuştur [12]. Bu yeni istihdam biçimleriyle birlikte işçi kentleri daha da büyümüştür.



*Görsel 9. Maden şirketinin silahlı güvenlik çalışanı. Maden işçilerinin kaçmaması için nöbet tutuyor. 1937, Jefferson County/Alabama/ABD. Fotoğraf: Arthur Rothstein [16].*

Fabrika ya da madenlerde çalışarak işçi evlerinde yaşamlarını sürdüren işçi aileleri, ihtiyaçlarını karşılayacak giyim ve yiyecek malzemelerini, işletmeci tarafından açılan ve işletilen dükkanlardan satın almaktaydı. Alışveriş yapabilecekleri başka bir yer bulunmaması ve kazançlarının yeterli olmamasından dolayı işçiler işverene borçlanarak yaşamlarını sürdürebilmekteydiler. Bu durumda işveren, işçilerin borçlarını ödemediği için kaçmalarına engel olması için silahlı korucular çalıştırmak gereğini duymuştur. Bazı işçi kentlerinde yaşayan, fabrika ya da maden işçileri, ücretli köleler olarak hapis hayatı yaşamak zorunda kalmıştır.

Şirket kentleri oldukça büyük göçmen nüfus barındırmaktaydı. Endüstrileşmesinin ardından Amerika, göçmen işçi çalıştırılmasında diğer ülkelerin önüne geçmeyi başarmıştır. Göçmenlerin yaşayacağı dil sorunlarının üstesinden gelinebilmesi -asimilasyon olarak da kabul edilebilecek olan ‘Amerikanlaştırma / Amerikalılaştırma’- amacıyla dil öğretimine öncelik verilmiştir. Gutman’ın ifadesine göre Amerika’da bulunan, ‘International Harvester Corporation’ bünyesinde çalışan -Lehçe konuşan- Polonyalı göçmenler için broşürler hazırlanmış ve İngilizce öğrenmeleri amaçlanmıştır. İşçilere çalışma koşullarının da kabullendirildiği -adeta birer köle gibi yaşamaları gerektiği- ‘İngilizce Dersleri’ adı altında, şiirlerle dikte edilmiştir [17]:

*I hear the whistle. I must hurry.  
I hear the five minute whistle.  
It is time to go into the shop.  
I take my check from the gate board and hang it on the  
department board.*



*I change my clothes and get ready to work.  
The starting whistle blows. I eat my lunch.  
It is forbidden to eat until then.  
The whistle blows at five minutes of starting time.  
I get ready to go to work.  
I work until the whistle blows to quit.  
I leave my place nice and clean.  
I put all my clothes in the locker.  
I must go home*

Büyük nüfusları barındıran şirket kentlerinin kurulması planlamayı zorunlu kılmıştır. Amerika'nın Şikago Eyaleti'nde 1867 yılında kurulan Pullman Fabrikası çalışanları için, 1880'li yıllarda oldukça düzenli ve kapsamlı bir işçi kenti kurulmuştur. Bu kent 1896 yılında “dünyanın en harika kenti ödülü”nün de sahibi olmuştur [18].



**Görsel 10.** 'Arcade Park' [19]. Yapımına 1880 yılında başlanan Pullman İşçi Kent'inin nüfusu 1882 yılında 3 bin 500 iken; 1885 yılında 9 bin kişiye ulaşmıştır .

Genel olarak işverenler tarafından işçilerin sosyal yaşamları göz ardı edilirken, bazı işverenler, işçilerini kaybetmeme isteğinin yanı sıra, işyerlerinin yeni işçiler için çekim alanı olabilmesi amacıyla çaba harcamıştır. İşçinin memnuniyetinin önemsendiği işçi kentleri de kurulmuştur. Bir devlet girişimi olarak Amerika'nın Tennessee Eyaleti'nde kurulan 'Oak Ridge Ulusal Laboratuvarı', barınma ve yaşam koşullarının düzenlenmesinde kentte yaşayan insanların memnuniyetinin önemsendiği bir işçi kenti örneğidir. İkinci Dünya Savaşı'nda kullanılan ve Amerika'nın Japonya'ya attığı atom bombalarının üretildiği bu laboratuvarlarda, işçilerin oldukça büyük bir kısmı, hangi amaca hizmet ettiğini bilmeden çalışmıştır. Laboratuvarların güvenliğinin sağlanabilmesi amacıyla, kente giriş çıkışlar son derece yüksek güvenlik önlemleri eşliğinde gerçekleştirilmekteydi. Binlerce insanın yaşadığı; fakat dışarı çıkamadığı bu kentte, işçilerin ve yöneticilerin memnuniyeti oldukça önemliydi. Spor sahaları, sinema salonları, yüzme havuzları, kütüphaneler, okullar, kreşler, hastaneler, kiliseler, yeşil alanlar, içki salonları ve alışveriş mağazaları gibi olanaklar, işçilerin kendilerini herhangi bir büyük kentte yaşıyor gibi hissetmelerini sağlamıştır.



**Görsel 11.** 1942 yılında 3 bin; 1945 yılına gelindiğinde ise 75 bin kişinin yaşadığı Oak Ridge'de insanların çalışma ve barınma alanlarının dışına çıkamamasından kaynaklanabilecek depresyonların önlenmesi amacıyla, çeşitli spor faaliyetleri uygulanmıştır. On takımdan oluşan bir beyzbol ligi oluşturulmuş; badminton, bowling, golf, tenis, yürüyüş, turmanma müsabakalarının yer aldığı turnuvalar düzenlenmiştir [20].

İşçiler için sağlanan olanakların yanı sıra, işverenler tarafından yaptırılan işçi ve yönetici evlerinde statü farklılıklarını yansıtan özellikler de dikkat çekmektedir. İşçi evleri, bir arada ve birbirine benzer –ya da birbirinin aynı- olacak şekilde tasarlanırken; yönetici evleri, farklı bir alanda ve kendi arasında çeşitlilik gösteren yapı biçimlerini barındıracak biçimde tasarlanmıştır. Ortak kullanım alanları bazı işçi evi yerleşimlerinde birbirinden ayrılmıştır. İşçi ve yönetici evlerinin farklılığı İskoçya'da bulunan New Lanark Fabrikası için yapılan evlerinde açık biçimde görülebilmektedir.



**Görsel 12.** İskoçya'da, 1786 yılında, Cylda Nehri kıyısında kurulan ve aynı zamanda dünyanın ilk anaokulunun (1816) açıldığı yer olan New Lanark Fabrikası, 2001 yılında 'Unesco Dünya Mirası' listesine alınmıştır. 1816 yılında 2550 kişinin yaşadığı yerleşimde, çalışanlar için kütüphane de bulunmaktaydı [21].



**Görsel 13.** New Lanark Fabrikası çalışanları için yapılan mağaza. Fabrika çalışanlarının ihtiyaçlarını ücret karşılığında alabildiği mağaza 1817 yılındaki görünümüyle sergilenmektedir. New Lanark Fabrikası ve işçi evleri, günümüzde otel olarak kullanılmaktadır [22].



**Görsel 14.** Fabrika müdürü Robert Owen'ın salonundan görünüş. New Lanark Fabrikası çalışanları için yapılan ve aynı zamanda, içinde yaşayan insan sayısından fazla odanın bulunduğu tek ev olma özelliğine sahiptir [22].



**Görsel 15.** 1820'li yıllarda New Lanark Fabrikası çalışanları için yapılan evin salonu. On ya da daha fazla insanın bir arada yaşadığı bu evler işçi aileleri için yapılmıştır [22].



**Görsel 16.** Kömür madeni çalışanları için, demiryolu yakınında kurulmuş işçi evleri. Nisan 1974; Logan/Batı Virginia/ABD [23]. İşçiler ile yöneticilerin evleri, demiryolunun farklı taraflarında yer almaktadır. Yöneticilerin evleri iki katlı müstakil yapılardır. İki katında da dörder oda bulunmaktadır. İşçi evleri ise, dört odası olan tek katlı yapılardır. Yönetici evleri ile işçi evlerinin arasında uzayan demiryolu ve evler arasındaki farklılıklar, kast sisteminin bir göstergesidir.

### III. TÜRKİYE'DE İŞÇİ EVLERİ

1923-1950 yılları arasında Türkiye’de sanayi alanında yatırımlar artmış, Cumhuriyet’in kurulmasının ardından, birçok resmi kuruluş, çalışanların barınma ihtiyacının karşılanması amacıyla, işçi evleri yaptırmıştır. Amerika ve Avrupa’da olduğu gibi; çalışanların sınıflandırılması temeline dayanan işçi evi yerleşimleri Türkiye’de de uygulanmıştır. İşçi ve yönetici evi ayrımı, konut kalitesinde ve sunulan olanaklarda kendini gösterirken, genel olarak, işçi evi yerleşimleriyle, kaliteli bir yaşam tarzının sunulduğu anlaşılabilmektedir. Fakat Keleş’in ifadesine bakıldığında ise, bu durumun bütünü yansıtmadığı sonucu da çıkmaktadır. Keleş’in, Devlet İstatistik Enstitüsü verilerinden aktardığına göre; 1960 yılında Türkiye’de işçi evleriyle diğer konutlar arasında, sağlık ve kalite bakımından ciddi farklılıklar görülmektedir. “Bir anketin sonuçlarına göre, suyu olmayan konut oranı, Türkiye’de %44 olmasına karşılık, işçi konutları içinde %80 civarındadır. Aynı kaynaktan verilen bilgilere göre, kötü iskan koşulları içinde bulunan konutların oranı da, Türkiye için %27 olmasına karşılık, işçi konutları için %44 kadardır” [24].

#### *A. Eskişehir ve Tülomsaş Yerleşkesi*

Eskişehir, Cumhuriyet’in kurulmasının ardından, sanayileşmenin artması ve neticesinde yaşanan göçlerden dolayı, kısa sürede gelişmiş Anadolu kentlerinden birisidir. Bu gelişimde, devlet kuruluşları ve özel girişimlerin önemli bir payı vardır. Tülomsaş da Eskişehir’in kentsel gelişiminde önemli bir paya sahip olan devlet kuruluşları arasında yer almaktadır.



**Görsel 17.** Tülomsaş ve Porsuk Çayı [25]. Fotoğrafta Porsuk Çayı’nın sol kısmında Tülomsaş Yerleşkesi içinde bulunan hastane ile birinci yerleşim alanı yer almaktadır; sağ tarafta da; fabrikanın, oluşumunda etkili olduğu yerleşim alanları yer almaktadır.

‘Türkiye Cumhuriyeti Sayıştay Başkanlığı’nın sunmuş olduğu ‘Türkiye Lokomotif ve Motor Sanayii A.Ş. 2013 Yılı Denetim Raporu’nda, Tülomsaş Yerleşkesinin oluşumu ve tarihsel gelişimi şöyle ifade edilmiştir [26]:

“1894 yılında Almanlar tarafından Anadolu-Bağdat demiryolu hattının inşa edilmesi sırasında lokomotif ve vagon tamiri ihtiyacını karşılamak üzere Eskişehir’de Anadolu-Osmanlı Kumpanyası adıyla küçük bir atölye olarak kurulmuştur. Anadolu-Osmanlı Kumpanyası 1919’da Anadolu’nun işgali sırasında İngilizlerin eline geçmişse de, 20 Mart 1920’de Kuvayi Milliye tarafından geri alınmış ve adı Eskişehir Cer Atölyesi olarak değiştirilmiştir. 20 Temmuz 1920’de bu kez Yunanlıların eline geçen atölye, 2 Eylül 1922’de bir daha el değiştirmemek üzere geri alınmıştır. Cer Atölyesi 1924 yılında, o zamanki unvanı ‘Anadolu-Bağdat Demiryolları Müdüriyet-i Umumiyesi’ olan Türkiye Cumhuriyeti Devlet Demiryolları İşletmesi (TCDD) bünyesine dahil edilmiş; 1929 yılında Cer



Atölyesine, Yol Atölyesi ilave edilmiştir. 1958 yılında Demiryolu Fabrikası adıyla yenilenen Şirkette, 1960 yılında ilk Türk otomobili (Devrim Arabası), 1961 yılında ilk yerli lokomotif (Karakurt) üretilmiş; 1962 yılında boji yük vagonlarının, 1968 yılında ise dizel manevra lokomotiflerinin yapımına geçilmiştir. 1970 yılında, TCDD'ye bağlı 'Eskişehir Lokomotif ve Motor Sanayii Müessesesi'(ELMS) unvanını alan Şirket, 1971 yılında dizel elektrikli anahat lokomotiflerinin üretimine başlamıştır. 1986 yılına gelindiğinde, Bakanlar Kurulunun 28.03.1986 tarih ve 86/10527 sayılı kararıyla TCDD Genel Müdürlüğünün bağlı ortaklığı haline dönüştürülen Şirkete 'Türkiye Lokomotif ve Motor Sanayii A.Ş. (TÜLOMSAŞ)' unvanıyla yeni bir hukuki hüviyet kazandırılmıştır. Şirket, Yüksek Planlama Kurulunun (YPK) 25.11.1993 tarih ve 93/35 sayılı kararıyla özelleştirme kapsamına alınmışsa da, özelleştirme işlemlerine başlanmadan yine YPK'nin 26.01.1994 tarih ve 94/2 sayılı kararıyla özelleştirme kapsamından çıkarılmıştır.

TÜLOMSAŞ faaliyetlerini 195.715 m<sup>2</sup>'si kapalı olmak üzere toplam 500.000 m<sup>2</sup> bir alan üzerinde sürdürmektedir. Şirketin üretim faaliyetleri; çeşitli tipte lokomotif ve yük vagonu imalatı ve onarımı, çeşitli tipte demiryolu araçlarının onarımı, dizel ve elektrikli motorlar, demiryolu iş makineleri, makine, malzeme, tesisat, motorlu ve motorsuz araç ve gereç yedeklerini imal, tadil ve tamir etmek olarak özetlenebilir.”



**Görsel 18.** Tülomsaş Yerleşkesi [27].

Günümüzde üretim ve yönetim alanlarının yanı sıra kreş, lise, meslek yüksek okulu, yemekhane, spor salonu, güreş salonu, çocuk oyun alanı, doğum kliniği ve ruh sağlığı merkezi, hastane, misafirhane, işçi evleri ile bir de lokal yer almaktadır.

|   |   |  |   |
|---|---|--|---|
|  |  |  |  |
| 1923-1938 yılları arasında yapılan konut, Sertan Bakar                            | 1957 yılında yapılmış iki katlı, apartman biçimli konutlar, Sertan Bakar          | 1923-1938 yılları arasında yapılan ve iki daireden oluşan konut, Sertan Bakar      | 1980 yılında yapılan, dört katlı konutlar, Sertan Bakar                             |

#### IV. SONUÇ

Sanayileşme sonrasında hızlı biçimde artan kent nüfusları, uzun bir dönem boyunca kentlerdeki yaşam standartlarını olumsuz yönde etkilemiştir. Üretim şekillerinin ve dolayısıyla da üretim alanlarının değişmesi neticesinde, ‘devlet’ ya da ‘özel girişim’ olmak üzere, işverenler tarafından, işçilerin barınma, sağlık, eğitim, güvenlik gibi ihtiyaçlarının karşılanabildiği yerleşimler oluşturulmuştur. Birbirinden etkilenen ve bazen aynı biçimde tasarlanan işçi evi yerleşimlerinin yanı sıra, farklı biçimlerde tasarlanmış yerleşimlere de rastlanmaktadır. Her ne şekilde tasarlanırsa tasarlansın, işçi evi yerleşimlerinde değişmeyen bir şey vardır: O da; yerleşimlerin günlük ihtiyaçları karşılamaktan öte bir anlam taşıyor olmasıdır. Sunulan olanakların karşılığı olarak yerleşim alanlarının yerleşimciler tarafından sahiplenmesi son derece olağan bir tepki halinde düşünülmelidir.

Kooperatiflerin kurulmasına da ilham kaynağı olan işçi evi yerleşimleri, Türkiye’de yaygın biçimde karşılaşılan ‘TOKİ’ yapılarıyla benzer özellikler taşımaktadır. İşçi evi yerleşimleri belirli bir sosyo-ekonomik yapıya hitap etmektedir. Kendi içinde homojendir. Bu özellikleri bakımından işçi evleri; kooperatif evleri ve benzer sosyo-ekonomik kitlelere konut temin etme görevi üstlenen, toplu konut uygulamaları ile son derece yakınlık göstermektedir. Farklı olan yanı ise; işçi evlerinden yararlanabilmek için işgücünün bir parçası olmak gerekmektedir. Bu durum ortadan kalktığında, - sözleşme gereği olarak- işçi, evi terk etmek durumunda kalmaktadır. Yaşam tarzının bir anda ve köklü biçimde değişebilmesi anlamına gelen sözleşmenin iptali durumu, işçiler üzerinde psikolojik olarak baskı yaratmaktadır.

İçinde farklı tesisleri barındıran işçi evi yerleşimleri, işçilerin yerleşke dışındaki yaşamdan soyutlanmasına neden olabilir. Yerleşimcilerin kentsel yaşam ile bütünleşmesine engel olabilir ve neticesinde de, toplumsal gruplaşmaları tetikleyebilir. Günümüzde bu potansiyeli taşıyan yerleşimlere örnek olarak; her kentte karşılaşılabileceğimiz konut siteleri de gösterilebilir. Özel güvenlik görevlileriyle korunan ve izinsiz olarak içine girilemeyen; mahalle dokusundan farklı olan siteler, toplumsal tabakalaşmayı gözler önüne sermektedir.

Toplu konut üretim, yapım ve dağıtım biçimleri; ekonomik, siyasal, kültürel ve özellikle de sosyal sorumluluklar taşımaktadır. İşçi evi yerleşimlerinde olduğu gibi, tüm neden ve sonuçların bir arada değerlendirilmesi gerekmektedir. Toplumsal etkileri bakımından gerekli koşullar sağlanmadan yapılan yerleşim alanları, hizmet etmesi beklenen amaçtan uzak düşecektir.



## V. KAYNAKLAR

- [1] A. Kessler, *How We Got Here: A History of Technology and Markets*, Escape, Velocity Press, (2004).
- [2] Anonim, "Sir Richard Arkwright", <http://cromfordmills.org.uk/sites/cromfordmills.org.uk/files/education/KS%201-2%20Topic%20Information.pdf> (Eriřim Tarihi: 29.10.2015).
- [3] Anonim, "The Costume of Yorkshire by George Walker" <http://maggieblanck.com/Land/OPCE.html> (Eriřim Tarihi: 27.10.2015).
- [4] R. E. Lerner, S. Meacham, E. M. Burns, *Western Civilizations*, 13. Baskı, W.W. Norton & Company, (1998).
- [5] L. Mumford, *Tarih Boyunca Kent*, 2. Baskı, Ayrıntı Yayınları, (2013).
- [6] Anonim, "Lowell and Lawrence Textile Mills", <http://ocp.hul.harvard.edu/ww/mills.html> (Eriřim Tarihi: 18.10.2015).
- [7] Anonim, "Saltaire", <http://whc.unesco.org/en/list/1028> (Eriřim Tarihi: 18.10.2015).
- [8] Anonim, "Site Plan of Saltaire" [http://www.saltairevillage.info/acrobat/Saltaire\\_Streetplan\\_Nemine\\_Juvante\\_Publications.pdf](http://www.saltairevillage.info/acrobat/Saltaire_Streetplan_Nemine_Juvante_Publications.pdf) (Eriřim Tarihi: 18.10.2015).
- [9] Anonim, [http://www.thetelegraphandargus.co.uk/news/11703909.Major\\_restoration\\_scheme\\_in\\_Saltaire\\_to\\_start\\_in\\_the\\_next\\_week\\_with\\_the\\_felling\\_of\\_30\\_mature\\_trees/](http://www.thetelegraphandargus.co.uk/news/11703909.Major_restoration_scheme_in_Saltaire_to_start_in_the_next_week_with_the_felling_of_30_mature_trees/) (Eriřim Tarihi: 18.10.2015).
- [10] Anonim, 'Saltaire, Corner Shop on Titus Street by David Dixon' <http://www.geograph.org.uk/photo/4405289> (Eriřim Tarihi: 18.10.2015).
- [11] E. P. Thompson, *The Making Of The English Working Class*, Alfred A. Knopf INC. and Random House INC, (1966).
- [12] J. J. Spielvogel, "Western Civilization", <http://webpages.cs.luc.edu/~dennis/106/106-Bkgr/20-Industrial-Rev.pdf> (Eriřim Tarihi: 15.10.2015).
- [13] Anonim, <http://www.theatlantic.com/photo/2012/06/the-secret-city/100326/> (Eriřim Tarihi: 19.10.2015).
- [14] Anonim, <https://www.loc.gov/item/fsa1998011891/PP/> (Eriřim Tarihi: 19.10.2015).
- [15] Anonim, <http://kycoal.homestead.com/LaborProblems.html> (Eriřim Tarihi: 19.10.2015).
- [16] Anonim, "Guard at a Coal Mining Company Town" <http://www.encyclopediaofalabama.org/article/m-4527> (Eriřim Tarihi: 19.10.2015).
- [17] H. G. Gutman, *Work, Culture, and Society in Industrializing America, 1815-1919* in *The American Historical Review*, 78(3) (1973), 531-588.
- [18] Anonim, "Historic Pullman Foundation", [http://www.pullmanil.org/history\\_timeline.htm](http://www.pullmanil.org/history_timeline.htm) (Eriřim Tarihi: 19.10.2015).
- [19] Anonim, "Arcade Park", <http://www.pullman-museum.org/theTown/arcadePark.html> (Eriřim Tarihi: 22.10.2015).

- [20] Anonim, “Oak Ridge Confidential, or Baseball for Bombs”,  
<http://blog.nuclearsecrecy.com/2012/04/16/oak-ridge-confidential-or-baseball-for-bombs/> (Eriřim Tarihi: 19.10.2015).
- [21] Anonim, ‘New Lanark Mill Hotel’, <http://newlanarkhotel.co.uk/specialoffers.shtml> (Eriřim Tarihi: 03.11.2015).
- [22] Anonim, <http://www.newlanark.org/visitorcentre/tour-store.shtml> (Eriřim Tarihi: 03.11.2015).
- [23] Anonim, <https://www.flickr.com/photos/usnationalarchives/3907212018/sizes/m/> (Eriřim Tarihi: 05.01.2016).
- [24] R. Keleř, ‘Türkiye’de İřçi Konutları Sorunu’ Sosyal Siyaset Konferansları Dergisi, Sayı 19, (1968), 17-40.
- [25] Anonim, <http://www.panoramio.com/photo/4497352> (Eriřim Tarihi: 05.01.2016).
- [26] Anonim, <http://www.sayistay.gov.tr/rapor/kit/68Tulemsas2011.pdf> (Eriřim Tarihi: 08.01.2016).
- [27] Anonim, Google Earth (Tülomsař, Tepebařı, Eskiřehir) (Eriřim Tarihi: 11.12.2015).