


Görsel Peyzaj Kalite Değerlendirmesi: Kıyıköy Örneği

Tuğba KİPER 

Aşlı KORKUT

Tuğba ÜSTÜN TOPAL

Namık Kemal Üniv., Güzel Sanatlar, Mimarlık ve Tasarım Fak. Peyzaj Mimarlığı Böl., Tekirdağ
✉: tkiper@nku.edu.tr

Geliş (Received): 07.10.2016

Kabul (Accepted): 02.01.2017

ÖZET: Bu çalışmada; özellikle görsel kalite algısının çevre tercihlerinde etkili olduğu öngörüsü ile, Kıyıköy'ün görsel peyzaj açısından çekicilik gösteren alanlarının tanımlanması hedeflenmiştir. Bu amaçla görsel peyzaj analizi ile; uzman ve gözlemci grubundan oluşan katılımcıların Kıyıköy'e ilişkin 12 adet fotoğrafı, 6 ana (doğallık, uyum, okunabilirlik, arazi şekli, rekreasyonel değer, manzara güzelliği) ve 22 alt başlıktan oluşan parametreler açısından çeşitli ölçeklerde değerlendirmeleri sağlanmıştır. Değerlendirmeler sonucunda; her iki grubun tercihlerinde benzerlikler olduğu görülmüştür. Bununla birlikte doğal bitki örtüsü ile deniz ve kıyısının uyumlu bir bütünlük oluşturduğu, algılanabilir, topografik çeşitliliğin gözlemlendiği, doğal ve yapay elemanların uyumlu ve düzenli bir şekilde bulunduğu görüntüler görsel açıdan olumlu olarak değerlendirilmiştir.

Anahtar kelimeler: Görsel algı, görsel peyzaj analizi, estetik, Kıyıköy.

Visual Landscape Quality Assessment: Kıyıköy Example

ABSTRACT: In this study; especially with the foresight to be effective in environmental preferences of visual quality perception, it has been aimed to identify the areas showing attractiveness in terms of visual landscape. For this purpose, participants, consisting of experts and observer group evaluated 12 photographs regarding to Kıyıköy in various scales and parameters consisting of 6 main titles (naturalness, harmony, perceptibility, shape of land, recreational value, landscape beauty) and 22 sub-titles with the visual landscape analysis. According to the results of evaluations; similarities were found for both groups' preferences. At the same time, images which form a harmonious integrity with natural vegetation, sea and its coast, were perceptible and topographic diversity, compatible and organized natural and artificial elements were evaluated favorably.

Keywords: Visual perception, visual landscape analysis, aesthetics, Kıyıköy.

GİRİŞ

Peyzaj, bir görüş alanı içerisine giren doğal ve kültürel varlıklara ait ekolojik, sosyo-ekonomik ve estetik değerlerin oluşturduğu bir bütündür (Özhancı ve ark., 2013). Beza (2010)'ya göre peyzaj; manzarayı kapsayan, manzarayı tasvir eden ya da görsel açıdan yerini tutan estetik deneyimdir (Özhancı ve Yılmaz, 2013). Forman (1995) peyzajı, geniş alanlarda benzer formlarla tekrarlanan arazi kullanımları ya da yerel ekosistemlerin karışımı olan bir mozaik olarak tanımlamıştır. Avrupa Peyzaj Sözleşmesi (2000)'ne göre peyzaj, insanlar tarafından algılandığı şekliyle, karakteri doğal ve/veya insani unsurların eyleminin ve etkileşiminin sonucu olan bir alandır ([https://www.tbmm.gov.tr/...](https://www.tbmm.gov.tr/)) Söz konusu tanımlamalar, peyzajın; doğal ve kültürel elemanların karşılıklı olarak etkileştiği bir sistemler bütünü olduğunu göstermektedir.

Görsel algı, duyu yoluyla çevreden bilgi edinme eylemi olup (Göler, 2009); görsellik, güzellik, hoşnutluk, estetik gibi kavramlarla ifade edilmektedir (Daniel, 2001). Dolayısıyla görsel algı, beğeni ve rekreasyonel tercihlerde etkili olup, alan kullanım planlaması ve kaynak yönetimi karar verme-strateji geliştirme ve yönetim aşamaları gibi pek çok çalışmada bir değişken olarak yer almaktadır (Clay ve Daniel, 2000; Tüfekçioğlu Kuğu, 2008; Çağlayan Kaptanoğlu, 2008; Uzun ve Müderrisoğlu, 2011; Caf, 2014). Öyle ki, Peyzaj Mimarlığı mesleği yetki alanlarının tanımlandığı "Türk Mühendis ve Mimar Odaları Birliği Peyzaj Mimarları

Odası Serbest Peyzaj Mimarlık Müşavirlik Hizmetleri Uygulama, Meslekî Denetim, Büroların Tescili ve Asgarî Ücret Yönetmeliği"nde, "görsel peyzaj analizi ile yaşama ilişkin görsel peyzaj ve estetik kalitesinin değerlendirilmesi" ibaresi ile, peyzajın görsel niteliğine dikkat çekilmektedir ([http://www.peyzaj.org.tr/mevzuat/...](http://www.peyzaj.org.tr/mevzuat/)). Bununla birlikte birçok araştırmada görsel kalite algısının, mekan tercihlerinin belirlenmesinde etkili olduğu saptanmıştır (Dramstad ve ark., 2006; Kaplan ve ark., 2006; Polat ve Acar, 2010; Uzun ve Müderrisoğlu, 2011; Polat ve ark., 2012; Çelik, 2013; Kiper ve Cengiz, 2016). Dolayısıyla bir görünümün görsel açıdan üstün olması; o alanın tercih edilme sıklığını artıracak, alan kullanım planlaması ile karar verme-strateji geliştirme ve yönetim aşamalarında yol gösterici olacaktır. Bununla birlikte Özgüç (1999) planlama aşamasında, yörenin görsel niteliğinin saptanarak analizinin yapılmasının, görsel kaynakların korunması için en doğru yöntem olduğundan bahsetmiştir (Özgeriş ve Karahan, 2015). Clay ve Daniel (2000)'e göre görsel nitelik, turizm potansiyeli taşıyan alanlarda turistik/rekreasyonel deneyimin kalitesini etkileyebilmektedir.

Bu çalışmada, Kırklareli İli Vize İlçesi'nde doğal ve kültürel kimliğiyle yerel ve bölgesel düzeyde önem taşıyan Kıyıköy Beldesi kıyı alanlarının görsel peyzaj analizi yardımıyla tanımlanması amaçlanmıştır. Kıyıköy; Türkiye Turizm Stratejisi Eylem Planı'nda ve Kırklareli İl Çevre Düzen Planı'nda (Anonim, 2007; Anonim, 2011)

"Ekoturizm kenti" olarak geliştirilmesi hedeflenmiş, aynı zamanda Türkiye'nin en büyük metropolü olan İstanbul'un etki alanında yer alan bir yerleşim birimidir. Kıyıköy ve çevresi; zengin kıyıları, kayın, meşe ve ihlamur ormanları, doğal bitki örtüsü, doğal ve kentsel sit alanları, mağaraları (Bostanlıklarla, Kovantaşı, Kurudere, Domuzdere, Yenesu), geleneksel yerleşim dokusu, sivil mimari örnekleri, mutfak kültürü gibi

MATERYAL ve METOT

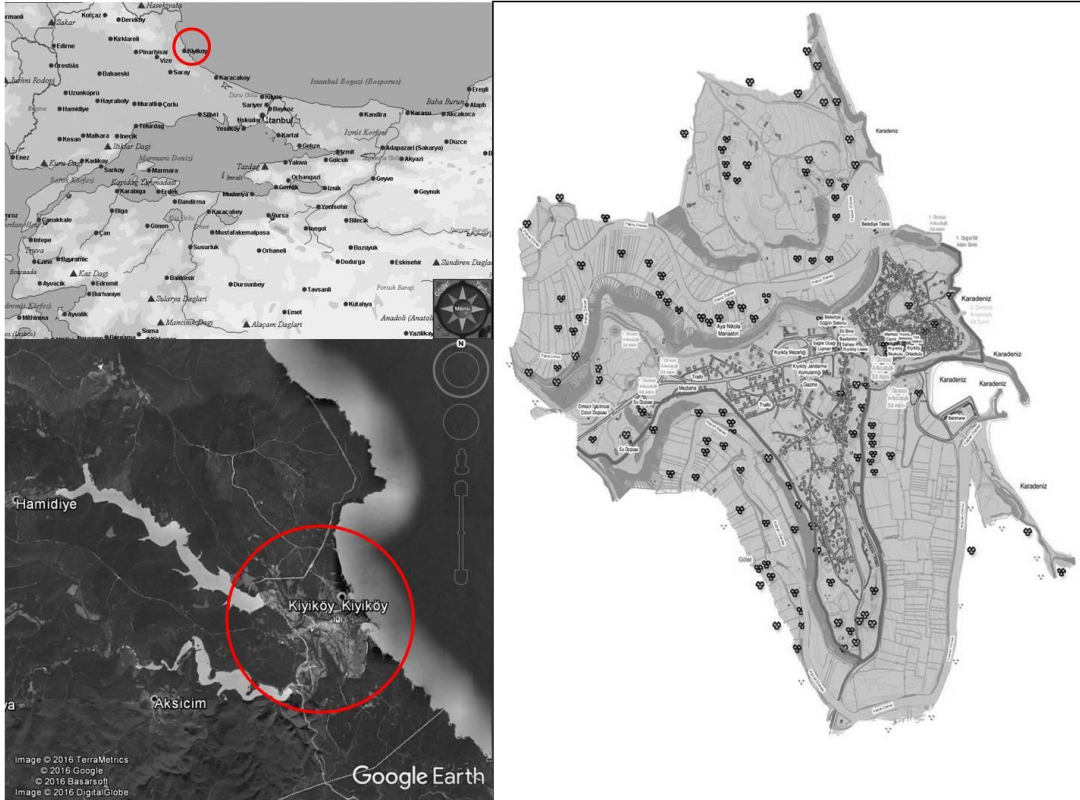
Materyal

Bu çalışmanın ana materyalini Kırklareli İli Vize İlçesi Kıyıköy beldesi kıyı bandı oluşturmaktadır. Çalışma alanı 41°63'48.18"K ve 28°09'64.04"D koordinatları arasında bulunmakta olup, Trakya Bölgesi'nin Karadeniz kıyı kuşağında yer almaktadır

niteliklerinden dolayı önemli bir turizm potansiyeline sahiptir. Kıyıköy örneğinde gerçekleştirilen bu çalışma ile, mekan tercihlerinde uzman bir grup ve gözlemci grubu yardımıyla *i*) Görsel bakımdan yüksek nitelikli peyzajları tanımlamak, *ii*) Mekan tercihleri ile parametreler arasındaki ilişkileri belirlemek ve *iii*) uzman ve gözlemci gruplar arasındaki tercih farklarını irdelenmek amaçlanmıştır.

(Şekil 1). Kırklareli il merkezine 88 km, ilçe merkezine 36 km uzaklıktaki beldenin yüzölçümü 155 km²'dir.

Araştırma alanına ait 12 adet fotoğraf, görsel peyzaj değerlendirmesine ait önceki çalışmalar, uzman ve gözlemcilerin görüşlerinin belirlenmesinde yararlanılan anket formları, bu çalışmada değerlendirilen diğer materyallerdir. Anket sonuçlarının değerlendirilmesi ve istatistikî analizlerde SPSS yazılımı kullanılmıştır.



Şekil 1. Araştırma alanı coğrafi konumu

Metot

Çalışmanın hedefi, görsel peyzaj analizi yardımıyla Kıyıköy'de ekoturizm planlamasına katkıda bulunacak manzara özelliklerinin tanımlanmasıdır. Kıyıköy'e ait görüntüler kullanılarak uzman ve gözlemci değerlendirmeleri ile görsel kalite analizi yapılmıştır. Çalışmanın yöntemi yedi temel aşamadan meydana gelmiştir.

- Amaç ve kapsamın belirlenmesi (Ekoturizm gelişimi için ayrılmış ve henüz yapılaşmamış bir kırsal alan için "görsel peyzaj analizi" ile panoramik açıdan çekicilik gösteren alanların tanımlanmasını sağlamak),

- Alan ve konu hakkında literatür araştırmasının yapılması (Yöntemde kullanılan parametrelerin belirlenmesine yönelik görsel peyzaj kalitesi ile ilgili yapılmış çalışmalar irdelenmiştir (Çizelge 1). Bu çalışmalar görsel kalite analizinin peyzaj planlama ve tasarım çalışmaları için kullanıcı tercih ve beğenilerinin belirlenmesi ve elde edilen bilgilerin yapılacak planlamalarda göz önünde bulundurulmasının önemini ortaya koyması açısından önemlidir),
- Görsel etki değerini tanımlayan ölçütlerin belirlenmesi (Çizelge 2), (Clay ve Daniel, 2000; Arriaza ve ark. 2004, Çakıcı, 2007; Tüfekçioğlu Kuğu, 2008; Özhancı ve Yılmaz, 2011; Çelik, 2013),

Çizelge 1. Yöntemde kullanılan parametrelerin belirlenmesinde yararlanılan çalışmalar

Yazarlar	Anket Grubu	Parametreler
Çakıcı (2007)	Uzman Kullanıcı	Düzenli- karmaşık, açık- kapalı, bakımlı- bakımsız, basit- çeşitli, doğal elemanlar baskın- yapısal elemanlar baskın
Kıroğlu (2007)	Kullanıcı	Su (su akışı, su kaynağı tipi, su oranı), bitki örtüsü (vejetasyonla kaplı alan oranı, vejetasyon tipi), topografya (topografya tipi), kültürel elemanlar (insan yapımı pozitif elemanların varlığı/yer ve tipik evler, insan yapımı elemanların varlığı /yol, endüstri, enerji hatları vb., insan yapımı elemanların oranı), renk (renklerin sayısı, renk uyumu), kompozisyon (baskın görünüş, odak görüntü), tekstür, doğallık (doğallık derecesi), algılanabilirlik (kitle-boşluk oranı), gökyüzü (gökyüzü oranı)
Tüfekçioğlu Kuğu (2008)	Yazar	Tutarlılık (doğal çevre ve arazi kullanımının uyumu, suyun varlığı ve mekansal konumu, objelerin birbiriyle uyumu ve bütünlüğü, renklerin ve dokuların tekrarı), okunabilirlik (planın algılanabilirliği, açık yönlendirme, keskin sınırlar, ayırt edici öğelerin mekana dağılımı, yol hiyerarşisi), komplekslik (farklı objelerin varlığı, çeşitliliği ve zenginliği, düzlük – eğimlilik, şekil ve boyut çeşitliliği.), geçicilik mevsimsel değişikliğe uğrayan bitki örtüsü, faunanın mekana etkisi, periyodik tarım aktivitelerinin varlığı, mevsimsel değişiklikten etkilenen su alanı, özgün hava koşulları, tasvir edilebilirlik (manzara noktalarının, olağanüstü, eşsiz öğelerin, nirengi noktalarının, tarihi unsurların ve dokuların, su elemanlarının varlığı ve hareketli su alanı), sahip çıkma (terk edilmemiş alan bakımlı binalar ve lineer objeler (duvar, yol, çit vb.), atıkların bulunmaması, drenaj, ekin veren, bitki bulunan yerlerde ıslak alanların varlığı, yabancı otların bulunmaması), tarihsellik (tarihi kültürel unsurların, lineer tarihi öğelerin varlığı ve çeşitleri, tarihi zaman katmanlarının görünürlüğü, tarihi devamlılığı olan alanın varlığı, geleneksel arazi kullanımı ve dokusunun varlığı), doğallık (el değmemiş bitki örtüsü, fraktal boyut su varlığı, doğal öğelerin bulunması, geçici bitki örtüsü), görsel ölçek (her açıdan görünürlük, görülebilir alan büyüklüğü, görüntü derinliği, açıklık derecesi, objelerin görüntüyü engellememesi); mekan duygusu (mekan kimliğinin algılanması, mekan kültürüne ait objelerin bulunması, topografya, bitkisel ve yapısal öğelerin uyumu, bakımlı, temiz alanların varlığı, mekana ait öğelerarası ilişkinin güçlü olması)
Irmak ve Yılmaz (2010)	Kullanıcı	Bitkisel çeşitlilik, doğal manzara etkisi, orman ve çayır-mera varlığı, etkili su ögesi, dağ manzarası, tarihi ve arkeolojik değerler, kırsal yerleşim öğelerine sahip olma, etkili jeomorfolojik öğelerin varlığı, renk etkisi/canlılık, orijinallik/özgünlük, heyecan ve güven vericilik, ulaşılabilirlik ve en fazla ilgi çeken bölge
Özhancı ve Yılmaz (2011)	Kullanıcı	Doğallık, çeşitlilik, uyum, açıklık, gizem, perspektif, güven, düzen, rekreasyon değeri
Dinçer (2011)	Uzman, Kullanıcı	Ritim, tekrar, denge, oran, vurgu, armoni, beğeni
Elinç (2011)	Kullanıcı	Manzara, uyum, doğallık, bakım, açıklık, düzen, hareket, heyecan verici, güven, manzara güzelliği
Çelik (2013)	Uzman Kullanıcı	Doğallık, çeşitlilik, açıklık, karmaşıklık, gizem, güven, düzen, manzara güzelliği
Gültürk (2013)	Uzman Kullanıcı	Doğal-yapay eleman baskın, uyumlu- uyumsuz, bakımlı -bakımsız, açık- kapalı, düzenli- düzensiz, güvenli -güvensiz, manzara güzelliği olumsuz
Çelik ve Açıksöz (2014)	Uzman Kullanıcı	Morfolojik yapı, bitki örtüsü, su varlığı, renk, algılanabilirlik, kültürel elemanlar ve etkileşim alanı
Caf (2014)	Kullanıcı	Doğallık, çeşitlilik, gizem, manzara güzelliği, uyum, ilginçlik, güven, canlılık, heyecan verme ve özgünlük
Benliay ve ark. (2015)	Uzman Kullanıcı	Doğallık, çeşitlilik, uyum, açıklık, gizem, perspektif, arazi şekli, manzara ve rekreasyon değeri
Düzgüneş ve Demirel (2015)	Uzman	Canlılık, peyzaj çeşitliliği, doğallık, uyum/harmoni, etkileyicilik ve gizemlilik
Kiper ve Cengiz (2016)	Kullanıcı	Uyum, okunabilirlik, etkili su ögesi varlığı, açıklık, düzen, güvenilirlik, orijinallik, manzara güzelliği ve tarihi doku

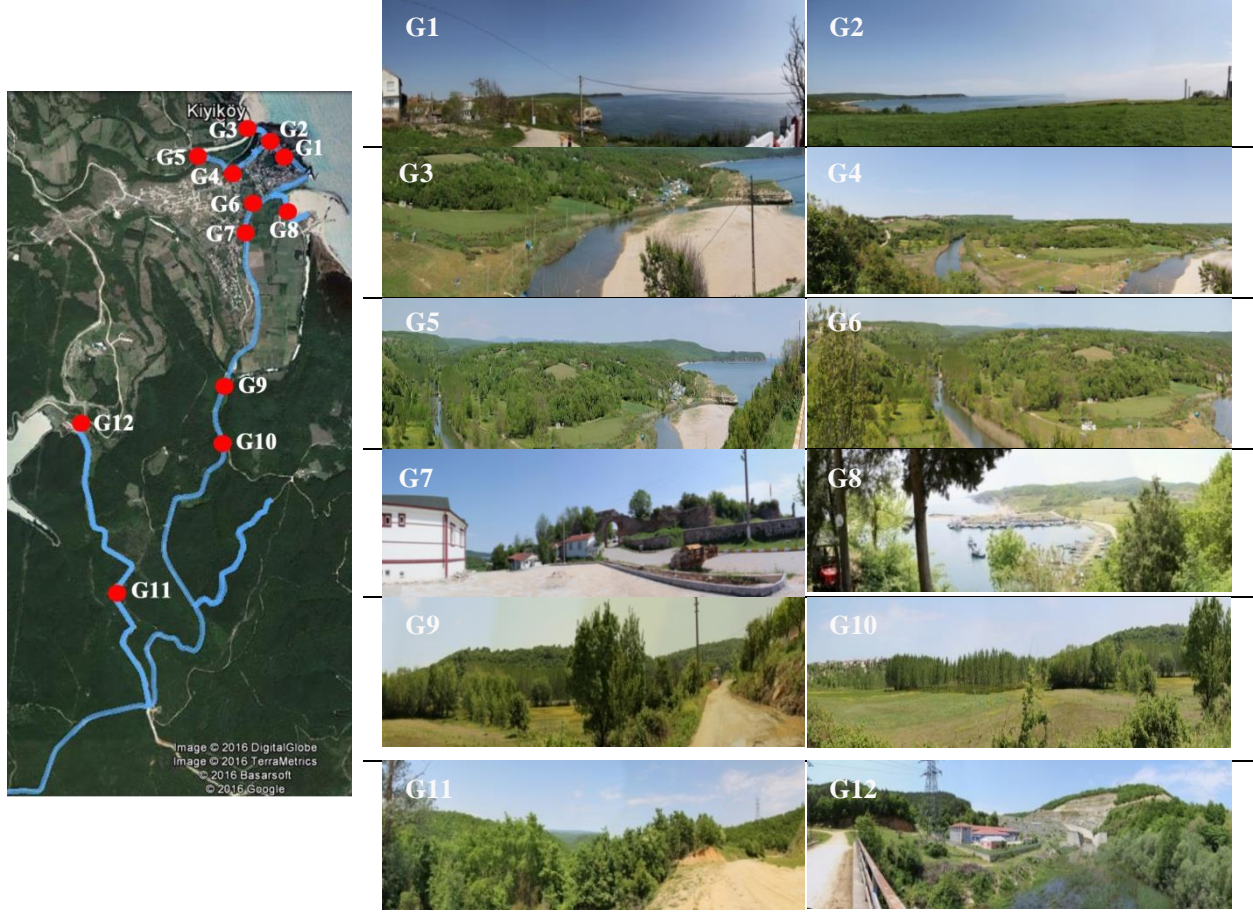
Çizelge 2. Araştırmada kullanılan parametreler

TERCİH ÖLÇÜTLERİNE İLİŞKİN PARAMETRELER		MEKANSAL KARAKTERİSTİKLERE İLİŞKİN KARŞIT SIFAT ÇİFTLERİ
Doğallık	Doğal bitki örtüsünün varlığı Su varlığı Diğer doğal öğelerin varlığı (toprak, kayaç, arazi tipi vb.)	
Uyum	Arazi kullanımının doğal unsurlarla uyumu Topografya, bitkisel öğeler ve yapısal öğelerin birbiriyle uyumu Alanın mevcut öğeleriyle kimlik (karakter) kazanması	Uyumsuz-uyumlu
Okunabilirlik	Peyzajın algılanabilirliği Algıya açık yönelme Algıya kapalılık (sınırlılık) Ayrırt edici öğelerin varlığı Alanda bulunan özgün öğelerin varlığı Bakımlı temiz alan varlığı	Kapalılık hissi-açıklık hissi
Arazi Şekli	Arazi topografyasının değişkenliği (düzlük - eğimlilik) Arazide şekilsel çeşitlilik (deniz, dağ, ova, vadi vb.)	
Rekreasyonel Değer	Eşsiz öğelerin varlığı Odak noktası oluşturan unsurların varlığı Kültürel unsurların varlığı Turistik alt ve üst yapının varlığı (yol, motel, otel, restoran vb.)	Sade-çeşitli
Manzara Güzellliği	Görüntünün açıklığı (seçilebilirlik) Görülebilir alanın büyüklüğü Görüntünün derinliği Görüntünün netliği (engelleyen unsurların olmaması)	Algılanmayan-algılanabilir

- Değerlendirmede kullanılacak fotoğrafların çekilmesi ve uygun olanlarının seçimi (2015 yılı ilkbahar döneminde gerçekleştirilen arazi çalışmaları ile araştırma alanında farklı yükseltilerden olmak üzere, panoramik bakı noktalarından çekilen fotoğraflardan uygun 12 adet görsel analiz çalışmasında kullanılmıştır (Çizelge 3). Çalışma kapsamında çok sayıda fotoğraf çekilmiş ve yöntemde kullanılan 12 adet fotoğrafın seçiminde; kullanıcılar tarafından görülme olasılığı en yüksek olan manzaraların varlığı esas alınarak panoramik noktaların varlığı, doğal ve kültürel peyzaj öğelerinin yer alması ile görüntü kalitesi etken olmuştur.
- Uzman ve gözlemci gruplara fotoğrafların (powerpoint sunu şeklinde) gösterilerek anket uygulanması (Namık Kemal Üniversitesi Peyzaj Mimarlığı, Mimarlık ve Resim Bölümleri öğretim üyelerinden meydana gelen 22 kişi uzman grup olarak belirlenmiş, aynı bölümlerin 3. ve 4. sınıf öğrencilerinin meydana getirdiği 98 kişi ise gözlemci grup olmuştur. Her iki gruba da aynı değerlendirme formu sunulmuş ve alana ilişkin 12 adet fotoğrafı belirlenen puanlama aralığında değerlendirmeleri istenmiştir. Değerlendirmelerde, her bir görüntüye ilişkin ana ve alt parametreler Likert ölçeğinde 1, 2, 3, 4, 5 aralığında (5 en yüksek, 4 yüksek, 3 orta, 2 düşük ve 1 en düşük), mekansal

- karakteristikleri içeren karşıt sıfat çiftleri ise -2,-1,0,+1,+2 aralığında (-2 en düşük, +2 en yüksek, 0 nötr) olmak üzere puanlandırılmıştır),
- Bulguların istatistiksel analizi (Anketlerin değerlendirilmesinde ‘SPSS 23’ istatistik paket programı kullanılarak, aritmetik ortalama, minimum ve maksimum değerler ile standart hata ve standart sapma gibi tanımlayıcı istatistiksel analizler çerçevesinde karşılaştırma yapılmıştır.)
- Sonuç ve önerilerin geliştirilmesi (Tanımlayıcı istatistikler yolu ile elde edilen araştırma bulgularına dayanarak uzman ve gözlemci grubunun tercihleri ile parametreler arasında ilişki kurulmuştur. Analizler çerçevesinde çıkan sonuçlar her iki grup için karşılaştırılarak en çok ve en az tercih edilen parametreler ve görüntüler tespit edilmiştir. Uzman ve gözlemci grubuna aynı parametrelerle değerlendirme yaptırılmasının nedeni; görüntülerin görsel peyzaj özellikleri ile mekansal tercihler arasında farklılık olup olmadığını tespit etmektir. Kiracıoğlu (2007)'nun da bahsettiği gibi, görsel peyzaj kalitesinin belirlendiği çalışmalarda, uzmanlar ve/ veya gözlemcilerin beğenilerine yönelik tercihlerinin ortak bir paydada toplanması temel hedefdir)

Çizelge 3. Değerlendirmede kullanılan görüntüler ve çekim noktaları



- 1 Nolu Görünüm: Kıyıköy sahil yolu, sağda Kıyıköy sahili, solda yapraklı bitki dokusu
- 2 Nolu Görünüm: Kıyıköy sahiline bakış
- 3 Nolu Görünüm: Pabuçdere ile denizin birleşim noktası, sağda yoğun bitki dokusu, solda Kıyıköy kumsalı
- 4 Nolu Görünüm: Kıyıköy sahilinden Pabuçdereye uzaktan bakış,
- 5 Nolu Görünüm: Pabuçdere'nin deniz ve yeşil doku ile kesişim noktası, sağda sahil ve deniz, solda yoğun bitki dokusu
- 6 Nolu Görünüm: Yoğun yeşil doku ve tarım alanlarının Pabuçdere ile birleşim noktası
- 7 Nolu Görünüm: Kıyıköy çıkış yolu, sağda yapraklı ağaç dokusu, solda yapı kitlesi
- 8 Nolu Görünüm: Kıyıköy Limanına bakış , sağda orman dokusu, solda deniz
- 9 Nolu Görünüm: Kıyıköy'den Saray ilçesine giden orman yolu, solda yoğun orman dokusu
- 10 Nolu Görünüm: Kıyıköy'den Saray ilçesine giden orman yolunun solunda yer alan yeşil doku
- 11 Nolu Görünüm: Kıyıköy'ü Tekirdağ'a bağlayan orman yolu
- 12 Nolu Görünüm: Kazandere baraj yolu, sağda Kazandere solda köprü

BULGULAR

Uzman anketine göre katılımcılar; Kıyıköy Limanı'nın yer aldığı 8 numaralı görüntüyü on parametre, Pabuçdere'nin denizle birleştiği alanda yer alan 2, 3 ve 6 numaralı görüntüleri ise dört parametre açısından olumlu olarak değerlendirmişlerdir (Çizelge 4). Gözlemci anketinde ise 8 numaralı görüntü on altı

parametre, 6 numaralı görüntü sekiz ve 2 numaralı görüntü ise iki parametre açısından olumlu olarak belirlenmiştir (Çizelge 5).

Uzman ve gözlemci grubu anket sonuçları doğrultusunda en çok tercih edilen alt parametrelerin aldıkları aritmetik ortalama değerleri Çizelge 6'da verilmiştir.

Çizelge 4. Uzman grubunun anket değerlendirmelerine göre parametre bazında en yüksek puan alan görüntüler

Ana ve Alt Parametreler			No	Ana ve Alt Parametreler		No
TERCİH ÖLÇÜTLERİNE İLİŞKİN PARAMETRELER	Doğallık	Doğal bitki örtüsünün varlığı	6	MEKANSAL KARAKTERİSTİKLERE İLİŞKİN KARŞIT SIFAT ÇİFTLERİ	Doğal olmayan-doğal	6,11
		Su varlığı	3			
		Diğer öğelerin varlığı (toprak, kayaç, arazi tipi vb.)	3			
	Uyum	Arazi kullanımının doğal unsurlarla uyumu	3		Uyumsuz- uyumlu	8
		Topografya, bitkisel öğeler ve yapısal öğelerin birbiriyle uyumu	6			
		Alanın mevcut öğeleriyle kimlik (karakter) kazanması	8			
	Okunabilirlik	Peyzajın algılanabilirliği	8		Kapalılık hissi- açıklık hissi	2
		Algıya açık yönelme	8			
		Algıya kapalılık (sınırlılık)	7			
		Ayırt edici öğelerin varlığı	8			
		Alanda bulunan özgün öğelerin varlığı	3,8			
		Bakımlı temiz alan varlığı	2			
	Arazi Şekli	Arazi topografyasının değişkenliği (düzlük - eğimlilik)	8		Sade-çeşitli	8
		Arazide şekilsel çeşitlilik (deniz, dağ, ova, vadi vb.)	8			
	Rekreasyon Değeri	Eşsiz öğelerin varlığı	8		Algılanmayan- algılanabilir	5
		Odak noktası oluşturan unsurların varlığı	8			
		Kültürel unsurların varlığı	7			
		Turistik alt ve üst yapının varlığı (yol, otel, restoran vb.)	7			
	Manzara Güzelliği	Görüntünün açıklığı (seçilebilirlik)	6			
		Görülebilir alanın büyüklüğü	2			
Görüntünün derinliği		5				
Görüntünün netliği (engelleyen unsurların olmaması)		2				

Çizelge 5. Gözlemci grubunun anket değerlendirmelerine göre parametre bazında en yüksek puan alan görüntüler

Ana ve Alt Parametreler			No	Ana ve Alt Parametreler		No
TERCİH ÖLÇÜTLERİNE İLİŞKİN PARAMETRELER	Doğallık	Doğal bitki örtüsünün varlığı	6	MEKANSAL KARAKTERİSTİKLERE İLİŞKİN KARŞIT SIFAT ÇİFTLERİ	Doğal olmayan-doğal	6
		Su varlığı	8			
		Diğer öğelerin varlığı (toprak, kayaç, arazi tipi vb.)	3			
	Uyum	Arazi kullanımının doğal unsurlarla uyumu	8		Uyumsuz- uyumlu	8
		Topografya, bitkisel öğeler ve yapısal öğelerin birbiriyle uyumu	6,8			
		Alanın mevcut öğeleriyle kimlik (karakter) kazanması	6,8			
	Okunabilirlik	Peyzajın algılanabilirliği	8		Kapalılık hissi- açıklık hissi	2,6
		Algıya açık yönelme	8			
		Algıya kapalılık (sınırlılık)	7			
		Ayırt edici öğelerin varlığı	8			
		Alanda bulunan özgün öğelerin varlığı	8			
		Bakımlı temiz alan varlığı	8			
	Arazi Şekli	Arazi topografyasının değişkenliği (düzlük - eğimlilik)	8		Sade-çeşitli	8
		Arazide şekilsel çeşitlilik (deniz, dağ, ova, vadi vb.)	8			
	Rekreasyon Değeri	Eşsiz öğelerin varlığı	8		Algılanmayan- algılanabilir	6,8
		Odak noktası oluşturan unsurların varlığı	8			
		Kültürel unsurların varlığı	8			
		Turistik alt ve üst yapının varlığı (yol, otel, restoran vb.)	7			
	Manzara Güzelliği	Görüntünün açıklığı (seçilebilirlik)	6			
		Görülebilir alanın büyüklüğü	6			
Görüntünün derinliği		6				
Görüntünün netliği (engelleyen unsurların olmaması)		2				

Çizelge 6. En yüksek puana sahip parametrelerin aldıkları aritmetik ortalama değerleri

No	Parametreler	Uzman	Gözlemci
1	Su varlığı	4,1739	4,3367
	Doğal Olmayan-doğal	3,7826	3,8776
2	Su varlığı		4,3776
	Görüntünün netliği	4,4348	
	Doğal olmayan-doğal	4,5217	4,7347
3	Doğal bitki örtüsünün varlığı	4,6087	4,3265
	Doğal olmayan-doğal	4,5217	4,3061
4	Doğal bitki örtüsünün varlığı	4,6957	4,6224
	Doğal olmayan-doğal	4,4783	4,6224
5	Doğal bitki örtüsünün varlığı	4,5217	4,5612
	Görülebilir alanın büyüklüğü	4,5217	
	Doğal olmayan-doğal		4,3571
6	Algılanmayan-algılanabilir	4,2609	
	Doğal bitki örtüsünün varlığı	4,8261	4,7755
7	Doğal olmayan-doğal	4,6087	4,8163
	Görüntünün açıklığı	3,6087	3,4082
8	Algılanmayan-algılanabilir	3,6087	3,4082
	Doğal bitki örtüsünün varlığı	4,6087	4,5612
9	Doğal olmayan-doğal	4,3913	4,4796
	Doğal bitki örtüsünün varlığı	4,6522	4,6531
10	Doğal olmayan-doğal	4,4348	4,5816
	Doğal bitki örtüsünün varlığı	4,4348	4,6633
11	Doğal olmayan-doğal	4,4348	4,6837
	Doğal bitki örtüsünün varlığı	4,4348	4,4592
12	Doğal olmayan-doğal	4,6087	4,5816
	Doğal bitki örtüsünün varlığı		3,9082
	Arazi topografyasının değişkenliği	4,1304	
	Algılanmayan-algılanabilir	3,9130	3,6939

Uzman ve gözlemci grubu anket sonuçları çerçevesinde ana parametrelere göre belirlenen en yüksek ve en düşük puanlı görüntüler ve aritmetik ortalama değerleri Çizelge 7’de, yine her iki grubun en çok tercih ettiği alt parametreler ise Çizelge 8’ de verilmiştir. Çizelge 8'e göre her iki grubun da ortak

tercihleri doğallık için doğal bitki örtüsünün varlığı, arazi şekli için arazide şekilsel çeşitlilik, rekreasyonel değer için odak noktası oluşturan unsurların varlığı, manzara güzelliği için görülebilir alanın büyüklüğü, mekansal karakteristikler için ise doğal olmayan-doğal alt parametreleri doğrultusunda olmuştur.

Çizelge 7. Ana parametrelere göre en yüksek ve en düşük puanlı görüntüler ve aritmetik ortalama değerleri

Parametreler	Uzman		Gözlemci	
	En az	En çok	En az	En çok
Doğallık	1,942 G7	4,507 G3	1,829 G7	4,282 G8
Uyum	2,304 G7	4,203 G8	2,384 G7	4,051 G8
Okunabilirlik	2,609 G2	3,601 G8	2,801 G7	3,342 G6
Arazi şekli	2,674 G7	4,152 G8	2,408 G7	3,847 G8
Rekreasyonel değer	1,989 G10	3,336 G8	1,106 G10	3,194 G8
Manzara güzelliği	3,217 G9	4,261 G2	2,982 G7	4,048 G2
Mekansal karakteristikler	3,096 G7	4,148 G8	2,906 G7	4,210 G6

Çizelge 8. En yüksek puan alan alt parametreler

Parametreler		Uzman	Gözlemci
Doğallık	Doğal bitki örtüsünün varlığı		
	Su varlığı		
	Diğer doğal öğelerin varlığı (toprak, kayaç, arazi tipi vb.)		
Uyum	Arazi kullanımının doğal unsurlarla uyumu		
	Topografya, bitkisel öğeler ve yapısal öğelerin birbirleriyle uyumu		
	Alanın mevcut öğeleriyle kimlik kazanması		
Okunabilirlik	Peyzajın algılanabilirliği		
	Algıya açık yönelme		
	Algıya kapalılık (sınırlılık)		
	Ayırt edici öğelerin varlığı		
	Alanda bulunan özgün öğelerin varlığı		
	Bakımlı temiz alan varlığı		
Arazi şekli	Arazi topografyasının değişkenliği (düzlük-eğimlilik)		
	Arazide şekilsel çeşitlilik (deniz, dağ, ova, vadi vb.)		
Rekreasyonel değer	Eşsiz öğelerin varlığı		
	Odak noktası oluşturan unsurların varlığı		
	Kültürel unsurların varlığı		
	Turistik alt ve üst yapının varlığı (yol, motel, otel, restoran vb.)		
Manzara güzelliği	Görüntünün açıklığı (seçilebilirliği)		
	Görülebilir alanın büyüklüğü		
	Görüntünün derinliği		
	Görüntünün netliği (engelleyen unsurların olmaması)		
Mekansal karakteristikler	Doğal olmayan-doğal		
	Sade-çeşitli		
	Uyumsuz-uyumlu		
	Algılanmayan-algılanabilir		
	Kapalılık hissi-açıklık hissi		

Uzman ve gözlemci grubunun görüntülere ilişkin değerlendirme sonuçları Çizelge 9'da verilmiştir. Buna göre; her iki grup tarafından; doğallık, uyum, arazi şekli ve mekansal karakteristikleri içeren karşıt sıfat çiftleri açısından en az tercih edilen görüntü Kıyıköy'ün çıkışında yer alan yapısal öğelerin baskın olduğu 7 numaralı fotoğraf olurken, rekreasyonel değer açısından en az tercih edilen görüntü tarım ve orman dokusunun birlikte yer aldığı 10 numaralı fotoğraf olmuştur. Okunabilirlik ve manzara güzelliği parametrelerinde her iki grubun tercihleri farklı olmuştur. Okunabilirlik için uzman grubu tarafından en az tercih edilen görüntü Kıyıköy'ün Karadeniz'le bulunduğu 2 numaralı fotoğraf olurken, gözlemci grubunda 7 numaralı görüntü en düşük oranda tercih edilmiştir. Manzara güzelliği için uzman grubu tarafından en az tercih edilen Kazandere Barajı'na giden yol boyundaki 9 numaralı görüntü olurken, gözlemci grubunda 7 numaralı fotoğraf olmuştur.

Kıyıköy Limanı (uyum, arazi şekli ve rekreasyonel değer parametreleri açısından) ve Kıyıköy'ün Karadeniz bölümü (manzara güzelliği parametresi açısından) her iki grup tarafından en yüksek oranda tercih edilmiştir. Bununla birlikte doğallık, okunabilirlik ve mekansal karakteristikleri içeren karşıt sıfat çiftlerinde her iki grubun tercihleri farklı olmuştur. Keza doğallık için uzman grubu tarafından en fazla tercih edilen görüntü 3 numaralı fotoğraf olurken, gözlemci grubunda 8 numaralı görüntü en fazla oranda tercih edilmiştir. Okunabilirlik ve mekansal karakteristiklerde uzman grubu tarafından en fazla tercih edilen görüntü 8 olurken, gözlemci grubunda 6 numaralı fotoğraf olmuştur (Çizelge 9).

Her iki gruba uygulanan anket değerlendirmeleri çerçevesinde elde edilen sonuçlar, uzman ve gözlemci durumuna göre kısmen değişse de ortalama değerler ele alındığında tercihlerde benzer bir eğilim olduğu söylenebilmektedir.

Çizelge 9. Görüntülere ilişkin değerlendirme sonuçları

Görüntü No	Değer	Uzman grubu						Gözlemci grubu							
		Doğallık	Uyum	Okunabilirlik	Arazi Şekli	Rek. Değer	Man. Güzellliği	Mekansal Kar.	Doğallık	Uyum	Okunabilirlik	Arazi Şekli	Rek. Değer	Man. Güzellliği	Mekansal Kar.
G1	En düşük														
	En yüksek														
G2	En düşük														
	En yüksek														
G3	En düşük														
	En yüksek														
G4	En düşük														
	En yüksek														
G5	En düşük														
	En yüksek														
G6	En düşük														
	En yüksek														
G7	En düşük														
	En yüksek														
G8	En düşük														
	En yüksek														
G9	En düşük														
	En yüksek														
G10	En düşük														
	En yüksek														
G11	En düşük														
	En yüksek														
G12	En düşük														
	En yüksek														

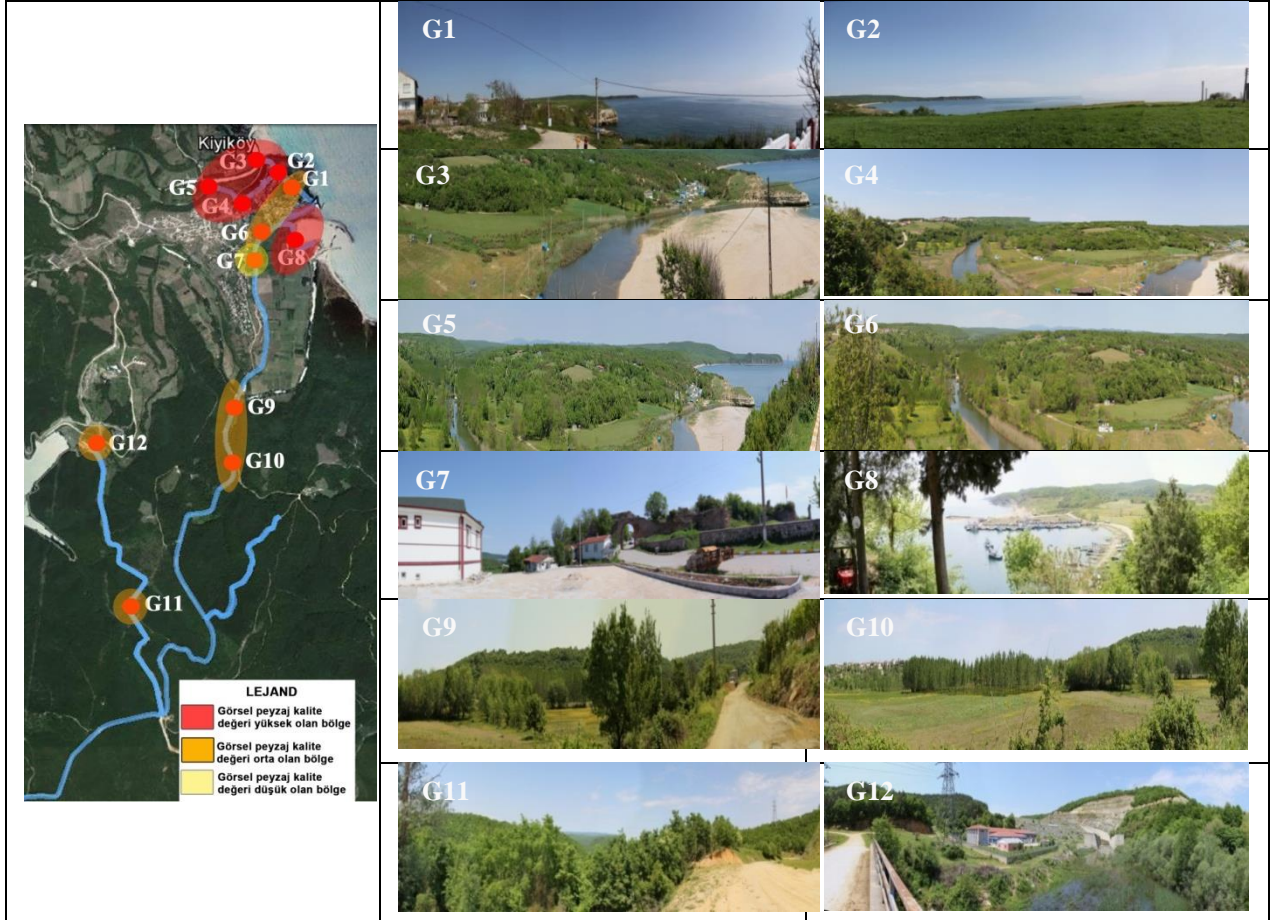
TARTIŞMA ve SONUÇ

Bayer (1990)'in belirttiği gibi, turizm ve çevre arasında güçlü bir ilişki olup, çevresel, doğal ve kültürel özelliklerin her biri turizm için cezbedici bir değerdir (Özhancı ve Yılmaz, 2013). Bununla birlikte Clay ve Daniel (2000) turizm veya rekreasyonel bağlamda doğal çevrenin başlıca bileşenini, görsel veya manzara kalitesi olarak belirtmektedir. Bu kapsamda, Kıyıköy, ekoturizm etkinlikleri için önemli bir panoramik çekicilik sunmaktadır. Bu doğrultuda, Kıyıköy özelinde mekansal tercihlerde uzman bir grup ve gözlemci grubu yardımıyla görsel bakımdan yüksek nitelikli peyzajlar tanımlanmış, mekan tercihleri ile parametreler arasındaki ilişkiler belirlenmiştir. Yapılan görsel peyzaj analizi sonucunda, öncelikle her bir ana ve alt parametre için uzman ve gözlemci tarafından en yüksek ve en düşük puan alan görüntüler incelenerek çıkan sonuçlar benzer çalışmalarla desteklenmiştir. Daha sonra da bütün bu değerlendirmeler sonucunda en az ve en çok tercih edilen görüntüler çerçevesinde Kıyıköy'ün görsel peyzaj kalite değerlendirmesi yapılmıştır (Çizelge 10).

Her bir ana parametre için uzman ve gözlemci tarafından yapılan değerlendirmelere göre;

Doğallık parametresi için; her iki grup yapay elemanların baskın olduğu Kıyıköy'ün çıkışında yer alan yol boyuna en az puanı vermiştir. Bununla birlikte en yüksek puan alan fotoğraf uzman ve gözlemci grubu için farklılık göstermiş, uzman grubu en yüksek puanı Pabuçdere'nin denizle birleştiği alandaki 3 numaralı fotoğrafa verirken, gözlemci grubu ise 8 numaralı fotoğrafa vermiştir. Nitekim; Schroeder (1982), Tips ve Savasidara (1986), Kaplan ve Kaplan (1989), Nasar (1992), Parsons (1991), Kaplan ve ark.(1998), Acar ve ark. (2006), Çakıcı ve Çelem (2009) ve Yılmaz ve ark. (2013)'nın yapmış oldukları çalışmalarda da doğallık parametresinin görsel peyzajlarda etkili olduğuna ilişkin benzer sonuçlar ortaya çıkmıştır. Alt parametrelerde ise doğal bitki örtüsünün varlığı en çok tercih edilen parametre olmuştur. Bu sonuç ise McAndrew ve ark. (1998), Daniel (2001) ve Arriaza ve ark. (2004), Özhancı ve Yılmaz (2013), Çelik (2013), Caf (2014)'ın çalışmaları ile benzerlik göstermektedir. Bu çalışmalarda; katılımcıların tercihlerini bitkisel materyalin etkin olduğu alanlardan yana kullandıkları ortaya çıkmıştır.

Çizelge 10. Araştırma alanına ilişkin görsel peyzaj değerlendirme sonucu



Uyum parametresi için; her iki grup 7 numaralı fotoğrafa en düşük, 8 numaralı fotoğrafa ise en yüksek puanı vermiştir. Bu sonuç, Yılmaz ve ark. (2013), Özgeriş ve Karahan (2015)'in çalışması ile paralellik göstermektedir. Bu çalışmalarda uyum parametresinin, estetik tasarımın temelini oluşturan faktörlerden biri olduğu ve yüksek olmasının ortalama görsel kalite puanını da olumlu yönde etkilediği belirtilmiştir.

Okunabilirlik parametresi için uzman ve gözlemci grubu tercihleri farklılık göstermiştir. Uzman grubu 2 numaralı fotoğrafa en düşük puanı verirken, gözlemci grubu ise 7 numaralı fotoğrafa en düşük puanı vermiştir. En yüksek puanı alan görüntü uzman grup için 8 olurken, gözlemci grubu için 6 numaralı fotoğraf olmuştur. Bu kapsamda, Bell (1999), Tüfekçioğlu Kuğu (2008) ve Çakıcı ve Çelem (2009)'in yapmış oldukları çalışmalar bu sonuçlar ile benzerlik göstermektedir.

Arazi şekli parametresi için, her iki grup 7 numaralı fotoğrafa en düşük, 8 numaralı fotoğrafa ise en yüksek puanı vermiştir. Özhançcı ve ark. (2012)'nin çalışmasında görsel peyzaj açısından hareketli peyzajlar homojen ve düze yakın alanlara göre daha fazla dikkat çekmektedir.

Rekreasyonel değer parametresi için, her iki grup 10 numaralı fotoğrafa en düşük, 8 numaralı fotoğrafa ise en yüksek puanı vermiştir. İrmak ve Yılmaz (2010), Özhançcı ve Yılmaz (2011), Özgeriş ve Karahan (2015)'in

yaptıkları çalışmalarda görsel peyzaj kalitesinin rekreasyonel tercihlerde etkili olduğu ortaya çıkmıştır.

Manzara güzelliği parametresi için; en düşük puan alan fotoğraf uzman ve gözlemci grubu için farklılık göstermiş olup, uzman grubu en düşük puanı 9 numaralı fotoğrafa verirken, gözlemci grubu ise 7 numaralı fotoğrafa vermiştir. Bununla birlikte, her iki grup 2 numaralı fotoğrafa en yüksek puanı vermiştir. Bu sonuç, Clay ve Daniel (2000), Benliay ve ark. (2015), Özhançcı ve Yılmaz (2013), Elinç (2011)'in yapmış oldukları çalışmaların sonuçlarını desteklemektedir. Mekansal karakteristikleri içeren karşıt sıfat çiftleri grubunda ise her iki grup 7 numaralı fotoğrafa en düşük puanı vermiştir. Bununla birlikte, en yüksek puan alan fotoğraf uzman ve gözlemci grubu için farklılık göstermiş; uzman grubu en yüksek puanı 8 numaralı fotoğrafa verirken, gözlemci grubu ise 6 numaralı fotoğrafa vermiştir.

Genel olarak değerlendirildiğinde, yeşil ve kıyının uyumlu bir bütünlük oluşturduğu, algılanabilir, topografik çeşitliliğin gözlemlendiği, doğal ve yapay elemanların uyumlu ve düzenli bir şekilde bulunduğu görüntüler (Kıyıköy limanı, Pabuçdere, Karadeniz sahili gibi Karadeniz'e bağlanan Kıyıköy kıyılarının olduğu bölge) görsel açıdan olumlu olarak değerlendirilirken, yeşil alan varlığının az olduğu buna karşın yapay elemanların baskın olduğu, bütüncül ve algılanabilir olmayan görüntüler (Kazandere baraj yolu, Kıyıköy çıkışı

yolu gibi Kızılköy'ün iç kısımlarında yer alan yerleşim alanlarının görüldüğü ve vista noktalarının azaldığı bölge) ise görsel açıdan olumsuz olarak değerlendirilmiştir (Çizelge 10).

Elde edilen sonuçlar doğallık, uyum, bakım ve okunabilirlik parametrelerinin görsel kaliteyi etkilediğini göstermektedir. Aynı zamanda bu parametreler ekoturizme yönelik tercihleri de etkileyici unsurlar olarak nitelendirilebilmektedir. Bu doğrultuda, peyzaj planlama ve tasarım çalışmalarında görsel peyzaj kalite değerlendirmelerinin yapılması oldukça önemli bir altyapı sağlayacaktır. Örneğin ekoturizme yönelik olarak tematik rotaların belirlenmesinde, foto safari yapılacak alanların ve vista noktalarının saptanmasında yol gösterici olacaktır.

Bu çalışma ile, turizm ve rekreasyonel alan kullanımının üretilmesinde uzman görüşlerini ve kullanıcı talep ve beklentilerini ortaya koyan stratejiler geliştirilmesi mümkün olabilecektir. Peyzaj planlama ve tasarımı çalışmalarında, görsel bakımdan yüksek niteliklere ve çekiciliğe sahip alanların ekoturizm faaliyetleri içerisinde değerlendirilmesi ve bu alanların rekabet koşullarının desteklenmesi sağlanabilecektir.

TEŞEKKÜR

Bu çalışma NKUBAP.00.18.AR.14.10 No'lu Namık Kemal Üniversitesi Bilimsel Araştırma Projesi ile desteklenmiştir.

KAYNAKLAR

- Acar C, Kurdoğlu BÇ, Kurdoğlu O, Acar H 2006. Public Preferences for Visual Quality and Management in the Kaçkar Mountains National Park (Turkey). *International Journal of Sustainable Development and World Ecology*, 13: 499-512.
- Anonim 2007. Türkiye Turizm Stratejisi 2023 Eylem Planı. Kültür ve Turizm Bakanlığı, s.60, Ankara,
- Anonim 2011. Kırklareli İl Çevre Düzen Planı, 2011. Kırklareli İl Özel İdaresi, İstanbul Büyükşehir Belediyesi, Trakya Kalkınma Birliği, İstanbul Büyükşehir Belediyesi Metropolitan Planlama ve Kentsel Tasarım Merkezi, s.79.
- Arriaza M, Canas-Ortega JF, Canas-Madueno JA, Ruiz-Aviles P 2004. Assessing the Visual Quality of Rural Landscapes. *Landscape and Urban Planning*, 69:115-125.
- Beza BB 2010. The aesthetic value of a mountain landscape: A study of the Mt. Everest Trek. *Landscape and Urban Planning*, 97:306-317.
- Bell S 1999. *Landscape Pattern, Perception and Process*. E&FN Spon, London.
- Benliay A, Soydan O, Kayku M 2015. Aspendos-Silyon- Perge Bisiklet Güzergahı Örneğinde Peyzaj Görsel Kalitesi ve Peyzaj Özelliklerinin Değerlendirilmesi. *Artium*, 3(1):48-64.
- Caf A 2014. Bingöl-Erzurum Karayolu Güzergahının Görsel Kalite Analizi. Atatürk Üniversitesi Fen Bilimleri Enstitüsü Peyzaj Mimarlığı Ana Bilim Dalı, Yüksek Lisans Tezi, 100s.

- Clay GR, Daniel TC 2000. Scenic Landscape Assessment: The Effects of Land Management Jurisdiction on Public Perception of Scenic Beauty. *Landscape and Urban Planning*, 49: 1-13.
- Çağlayan Kaptanoğlu AY 2008. Peyzajın Görsel Analizinde Grafik Düşünme Süreci ve Soyutlama. *İstanbul Üniversitesi Orman Fakültesi Dergisi*, 58(2): 25-38.
- Çakıcı I 2007. Peyzaj Planlama Çalışmalarında Görsel Peyzaj Değerlendirmesine Yönelik Bir Yöntem Araştırması, Ankara Üniversitesi Fen Bilimleri Enstitüsü Peyzaj Mimarlığı Anabilim Dalı, Doktora Tezi, Ankara.
- Çakıcı I, Çelem H 2009. Kent Parklarında Görsel Peyzaj Algısının Değerlendirilmesi. *Ankara Üniversitesi Ziraat Fakültesi Tarım Bilimleri Dergisi*, 15(1): 88-95.
- Çelik D, Açıköz S 2014. Planlama Sürecine Görsel Peyzaj Analizi ile Etik Yaklaşım: Amasra Örneği. 2nd International Symposium on Environment And Morality, 24-26 October, pp: 320-331, Adıyaman.
- Çelik M 2013. Kent Parklarının Görsel Peyzaj Algısının Denizli İli Örneğinde İrdelenmesi. Süleyman Demirel Üniversitesi Peyzaj Mimarlığı Anabilim Dalı, Yüksek Lisans Tezi, Isparta.
- Daniel TC 2001. Whiter Scenic Beauty? Visual Landscape Quality Assessment in the 21st Century. *Landscape Urban and Planning*, 54: 267-281
- Diñçer AA 2011. Görsel Peyzaj Kalitesinin "Biçimsel Estetik Değerlendirme Yaklaşımı" İle İrdelenmesi Üzerine Bir Araştırma. Ankara Üniversitesi Fen Bilimleri Enstitüsü Peyzaj Mimarlığı Anabilim Dalı, Yüksek Lisans Tezi, Ankara.
- Dramstad WE, Tveit MS, Fjellstad WJ, Fry GLA 2006. Relationships Between Visual Landscape Preferences and Map-Based Indicators of Landscape Structure. *Landscape and Urban Planning*, 78: 465-474.
- Düzgüneş E, Demirel Ö 2015. Milli Parklarda Doğal ve Kültürel Kaynak Değerlerinin Görsel Peyzaj Kalite Yönünden Değerlendirilmesi. *İnönü Üniversitesi Sanat ve Tasarım Dergisi*, 5 (12): 13-23.
- Elinç H 2011. Görsel Kalite Değerlendirmesi Yöntemi ile Antalya İli Alanya ilçesindeki Abdurrahman Alaeddinoğlu ve Alanya Belediye Başkanları Kent Parklarının İrdelenmesi. Selçuk Üniversitesi Fen Bilimleri Enstitüsü Peyzaj Mimarlığı Anabilim Dalı, Yüksek Lisans Tezi, Konya.
- Forman RTT 1995. *Land Mosaics – The Ecology of Landscape and Regions*. Cambridge University Press, 632 p, Cambridge, UK.
- Göler S 2009. Biçim, Renk, Malzeme, Doku ve Işığın Mekân Algısına Etkisi. Mimar Sinan G.S.Ü. Fen Bilimleri Enstitüsü, Yüksek Lisans Tezi, İstanbul.
- Gültürk P 2013. Tekirdağ Kent Merkezi Kıyı Şeridinin Görsel Peyzaj Kalitesi Yönünden Değerlendirilmesi. Namık Kemal Üniversitesi Fen Bilimleri Enstitüsü Peyzaj Mimarlığı Anabilim Dalı, Yüksek Lisans Tezi, Tekirdağ.
- http://www.peyzaj.org.tr/mevzuat/mevzuat_detay.php?kod=145. (Erişim tarihi: 27.06.2014)

- <https://www.tbmm.gov.tr/kanunlar/k4881.html> (Erişim tarihi: 02.01.2017)
- Irmak MA, Yılmaz H 2010. Farklı Peyzaj Karakter Alanlarına Göre Doğal ve Kültürel Kaynak Değerlerinin Görsel Analizi: Erzurum Örneği. GOÜ Ziraat Fakültesi Dergisi, 27(2): 45-55.
- Kaplan A, Taşkın T, Önenç A 2006. Assessing the Visual Quality of Ruralland Urban-Fringed Landscapes Surrounding Livestock Farms. Biosystems Engin, 95 (3):437-448.
- Kaplan R, Kaplan S, Ryan RL 1998. With People in Mind. Island Press, 239 p.,USA.
- Kaplan R, Kaplan S 1989. The Experience of Nature: A Psychological Perspective. Cambridge University, Cambridge U.K.
- Kıroğlu E 2007. Erzurum Kenti ve Yakın Çevresindeki Bazı Rekreasyon Alanlarının Görsel Peyzaj Kalite-si Yönünden Değerlendirilmesi. Atatürk Üniversitesi Fen Bilimleri Enstitüsü, Yüksek Lisans Tezi, Erzurum.
- Kiper T, Cengiz T 2016. İstanbul İli Beşiktaş İlçesi Kıyı Bandı Örneğinde Görsel Peyzajların Tanımlanması. 1st International Scientific Researches Congress – Humanity and Social Sciences (Ibad-2016), May 19 - 22, 2016 Madrid, Spain, 1330-1342.
- Kıracıoğlu Ö 2007. Orman Alanlarındaki Görsel Kalitenin Tahmini: Çeşmealtı Ormanları Örneği. Süleyman Demirel Fen Bilimleri Enstitüsü, Yüksek Lisans Tezi, Isparta.
- McAndrew FT, Turner S, Fiedeldey AC, Sharma Y 1998. A Cross-Cultural Ranking of the Pleasantness of Visual and Non-visual Features of Outdoor Environments. Davis, California.
- Nasar JL 1992. Visual Preferences in Urban Street Scenes: A Cross Cultural Comparison Between Japan and the United States. Environmental Aesthetics: Theory, Research and Applications (Ed. Nasar, J.L.), Cambridge University Press, New York.
- Özgeriş M, Karahan F 2015. Rekreasyonel Tesislerde Görsel Kalite Değerlendirmesi Üzerine Bir Araştırma: Tortum Ve Uzundere (Erzurum) Örneği. Artvin Çoruh Üniversitesi Orman Fakültesi Dergisi, 16(1): 40-49.
- Özgüç İM 1999. TEM Hadımköy-Kınalı Arası Peyzaj Planlaması Üzerinde Görsel Araştırmalar. İÜ Orman Fakültesi Dergisi, A Serisi, 49 (2), 115-132.
- Özhancı E, Yılmaz H 2011. Rekreasyon Alanlarının Görsel Peyzaj Kalitesi Yönünden Değerlendirilmesi; Erzurum Örneği. İğdır Üni. Fen Bilimleri Enst. Dergisi, 1(2): 67-76.
- Özhancı E, Yılmaz H 2013. Değişik Peyzaj Karakterleri Barındıran Dağların, Foto Safari Amaçlı Görsel Peyzaj Analizi. Atatürk Üniv. Ziraat Fak. Derg., 44 (1): 83-89.
- Özhancı E, Irmak MA, Yılmaz H 2012. Ekolojik Koridorlar Kapsamında Erzurum-Uzundere Güzergahı Vadi Peyzajı Tiplerinin Ortaya Konması. KSÜ Doğa Bilimleri Dergisi, Özel Sayı, 45-54.
- Özhancı E, Yılmaz H, Tekin H 2013. Ödüllü Peyzaj Fotoğraflarına Analitik Bir Yaklaşım. Humanitas Uluslararası Sosyal Bilimler Dergisi, 2:151-168
- Parsons R 1991. The Potential Influences of Environmental Perception on Human Held. J.Environ. Psychol, 11: 1-23.
- Polat Z, Acar C 2010. Peyzajda Neden Görsel Kalite Analizi Yaparız? Artvin Çoruh Üniversitesi Orman Fakültesi Dergisi, 10 (2): 19- 29.
- Polat AT, Güngör S, Adıyaman S 2012. Konya Kenti Yakın Çevresindeki Kentsel Rekreasyon Alanlarının Görsel Kalitesi İle Kullanıcıların Demografik Özellikleri Arasındaki İlişkiler. KSÜ Doğa Bilimleri Dergisi, Özel Sayı, 70-79.
- Schroeder HW 1982. Preferred Features of Urban Parks and Forests. Journal of Arboriculture, 8 (12): 317-322.
- Tips WEJ, Savasdidara T 1986. The Influence of Environmental Background of Subjects on Their Landscape Preference Evaluation. Landscape and Urban Planning, 13:125-133.
- Tüfekçioğlu Kuğu H 2008. Tarihsel Çevrede Görsel Peyzaj Kalite Değerlendirmesi İstanbul Yedikule Örneği. İstanbul Teknik Üniversitesi Fen Bilimleri Enstitüsü Peyzaj Mimarlığı Anabilim Dalı, Yüksek Lisans Tezi, İstanbul, 136 s.
- Uzun O, Müderrisoğlu H 2011. Visual Landscape Quality in Landscape Planning: Examples of Kars and Ardahan Cities in Turkey. African Journal of Agricultural Research, 6(6): 1627-1638.
- Yılmaz H, Özhancı E, Tekin H 2013. Ödüllü Peyzaj Fotoğraflarına Analitik Bir Yaklaşım. Humanitas Uluslararası Sosyal Bilimler Dergisi, 2: 151-168.