

TARİHİ ALANLARIN DÖNÜŞÜMÜ VE KAMUSAL SANAT: YELDEĞİRMENİ SEMTİ ÖRNEĞİ*

Regeneration of Historic Sites and Public Art: Case of Yeldeğirmeni District

Tuğçe DEMİRHAN KİRİŞ¹, Mehmet İNCEOĞLU²

ÖZ

Tarihi Yeldeğirmeni Mahallesi, yakın zamana kadar kentsel çöküntü alanı olarak kabul edilse de günümüzde özellikle genç kesimin yaşamak için veya geçici kullanımlarına yönelik olarak tercih ettiği popüler bir lokasyondur. Bu popüleritenin öncelikli sebebi mahallenin özgün morfolojik yapısıdır. Bir diğer sebep de Yeldeğirmeni Mahallesi Canlandırma Projesi'dir. 2012 yılında proje kapsamında gerçekleştirilen Mural İstanbul Festivali ile mahalleye kazandırılan ve günümüzde mahalleyle özdeşleşen duvar resimleri de mahallenin özgün morfolojisine eklenerek bu popüleriteye katkıda bulunmuştur. Bu çalışma kentsel kamusal mekanın kentlilerin iletişim alanı olarak yalnızca fiziksel bir mekansallık değil, aynı zamanda kültürel bir yönü olduğu fikrinden hareketle şekillenmiştir. Bu çalışmanın amacı, genelde yenileme projeleri olarak karşılaştığımız kentsel dönüşüm projelerinin bir alternatifi olarak, Yeldeğirmeni Mahallesi'ndeki kamusal sanat çalışmalarının mahallenin dönüşümü üzerine pozitif katkılarını ortaya koymaktır. Bu amaçla kapsamlı bir alan çalışması yapılmıştır. Semtte bulunan binaların kör cephelerinin, duvar resimleri için bir altlık olarak kullanılmasının önce sokak sonra mahalle ölçeğinde olumlu dönüşümleri başlattığı gözlemlenmiştir. Yeldeğirmeni Mahallesi'nin kamusal sanat çalışmalarıyla popüler bir cazibe merkezi haline gelmesi hem geleneksel mahalle dokusunun korunmasına katkı sağlamış hem de yerleşik mahalleli ile yeni nüfusun birarada yaşadığı alternatif bir yaşam alanına dönüşümü tetiklemiştir. Bununla birlikte mahallenin yeniden kent yaşamına katılması ve ekonomik olarak canlanması atıl alanların potansiyellerini keşfetmemize yönelik bir örnek olarak ele alınmıştır.

Anahtar Kelimeler: Yeldeğirmeni mahallesi, mural, kamusal sanat, kentsel dönüşüm.

ABSTRACT

Although the historical Yeldeğirmeni District was considered an urban deteriorated area until recently, nowadays it is a popular location especially preferred by younger population for living or temporary uses. The primary reason for this popularity is the unique morphological structure of the neighborhood. Another reason is the Yeldeğirmeni Neighborhood Renewal Project. The murals, were brought to the neighborhood within the scope of the Mural Istanbul Festival that started in 2012 and are now identified with the neighborhood, have also contributed to this popularity by being articulated with the neighborhood's original morphology. This study has been shaped by the idea that the urban public space is not only a physical space but also has a cultural aspect as a communication area for the urban dwellers. The aim of this study is to reveal the positive contributions of public art works in Yeldeğirmeni Neighborhood, as an alternative to the urban regeneration projects we encounter, on the transformation of the neighborhood in general. For this purpose, a comprehensive field study has been conducted. It has been observed that the use of the blind facades of the buildings in the neighborhood as a base for wall paintings initiates positive transformations first on the street and then on the neighborhood scale. The fact that Yeldeğirmeni Neighborhood has become a popular attraction center with its public art works both contributed to the preservation of the traditional neighborhood texture and triggered the transformation into an alternative living space where the original settlers and the newcomers live together. Furthermore, the reintegration of the neighborhood into urban life and its economic revitalization has been considered as an example for us to discover the potentials of declining area.

Keywords: Yeldeğirmeni district, mural, public art, urban regeneration.

1. ORCID: 0000-0002-4479-8320
2. ORCID: 0000-0001-5264-8755

1. Doktora Öğrencisi, Eskişehir Teknik Üniversitesi Mimarlık Bölümü, t.demirhann@gmail.com
2. Doçent., Eskişehir Teknik Üniversitesi Mimarlık Bölümü, mehmeti@eskisehir.edu.tr

* Bu çalışma, Eskişehir Teknik Üniversitesi, Mimarlık Anabilim Dalı, Doktora Programı, 2020-2021 Güz Dönemi'nde açılan ve Doç. Dr. Mehmet İnceoğlu'nun yürütücülüğünü yaptığı "Kentsel Mekan Tasarımında Kalite Göstergeleri" dersi kapsamında yapılan araştırmalara dyaanmaktadır.

EXTENDED ABSTRACT

Cities are dynamic structures undergoing constant transformation. Throughout history, cities may fail to meet the evolving needs of their citizens, leading to a decline in popularity. Therefore, urban planners and architects are working on various urban regeneration projects. When it comes to historic areas, the approach to urban regeneration varies significantly. Demolishing old buildings and replacing them with new ones is an inappropriate practice for historic areas. Instead, these projects should aim to emphasize the historical significance of the areas by implementing policies that preserve registered landmarks and seamlessly integrate them into city life. However, historical areas are often perceived as preserved tourist zones where daily life cannot continue.

Yeldeğirmeni District is located within the borders of Kadıköy's Rasimpaşa District and is considered a significant location as İstanbul's first apartment district. Rasimpaşa District stands out as Kadıköy's most affluent neighborhood in terms of registered assets. Throughout history, the region has hosted people from different ethnic backgrounds and cultures, contributing to its unique typomorphology characterized by unusual riches. Due to its distinctive morphological structure and being one of the rare areas in İstanbul where neighborhood culture is preserved, the district continues to be a vital center today. The district, with its high population density, boasts numerous cafes catering to the temporary needs of the younger generation. The presence of Airbnb homes has led to the neighborhood being chosen by foreign tourists and students. The district has gone through many stages before reaching its current popularity and became a vacant place in the early 2000s. Yeldeğirmeni's first apartment buildings were constructed in the 19th century. Due to factors such as migration policies and natural environments, the multicultural character of the district has been disrupted. Following the increased urbanization after the 1950s, vacant spaces in the Yeldeğirmeni neighborhood quickly filled up with concrete structures. Until the early 2000s, from the second half of the 20th century, the district remained largely vacant and began to be perceived as an unsafe place. In 2012, the 'Revitalization Project of the Yeldeğirmeni District' organized the Mural İstanbul Festival, providing artists with the opportunity to directly contribute to the physical structure of the district. Since 2012, these public art pieces, which have become a significant structural element of the Yeldeğirmeni district, have been observed to effectively serve their purpose, initially at the neighborhood level and later on a broader scale, receiving rapid positive feedback.

In recent years, the increase in the population of the district has transformed the area into a preferred location for students, volunteers, and artists to engage in creative activities in small workshops. As the number of cafes, restaurants, and art galleries in the neighborhood has grown, spaces such as Yeldeğirmeni Art or Design Workshop Kadıköy (TAK) have also begun to offer architects, urban planners, and designers from various disciplines free access.

This study aims to reveal the impact of mural paintings, a form of public art, on the Yeldeğirmeni district. Neglected areas have been revitalized through an alternative urban regeneration project. Observation-based research technology has been conducted in the study. As a result, it is expected that the examination of the contributions of mural applications in the Yeldeğirmeni neighborhood will provide important insights into public art initiatives at the district, neighborhood, and even urban levels. The status of Yeldeğirmeni as a long-standing urban deteriorated area and the subsequent reintegration into urban life through public art installations present an opportunity to explore the potential of areas facing urban decline. Yeldeğirmeni is considered to be an example for many historical places in İstanbul and our country.

GİRİŞ

Mimarlık bireylerin dış dünya ile ilişki kurma biçimlerinden biridir. Bu ilişki, bireylerin çevreleri ve birbirleri ile iletişimini mümkün kılmaktadır. Bu durum mimari mekanın fizikselliğinin ötesinde kültürel bir boyutu olduğunu bizlere gösterir. Mekanın kültürel boyutu, bireylerin çevreleri ve birbirleri ile iletişimine doğrudan katkı sağlayarak mekanları yaşayan mekanlar dönüştüren önemli bir bileşendir. Bu sebepten kültür, sanat ve mimarlık iç içe ve bir arada kentlerin morfolojisini ve sosyolojisini şekillendirirler.

Metropoller günümüzde hız, dinamizm, kalabalık, çok kültürlülük, çok katmanlılık, çok seslilik, karmaşıklık ve estetik değerler gibi bileşenlerle karakterize olmuştur. Kentsel alanlara yönelik doğru çevre yaratımında bireylerin yaşam kalitelerini arttırmaya yönelik estetik fiziksel mekanlar ne kadar önemliyse o fizikselliklerin mümkün kıldığı yaşam şekilleri de o kadar önemlidir (Birsal, 2010:12). Kentsel kamusal mekanlar kentlerde yaşayan ve kent merkezlerini geçici olarak kullanan insanların yalnızca ekonomik faaliyetlerini değil, sosyal faaliyetlerini sürdürdüğü iletişim alanlarıdır. Bu bağlamda şehir plancısı Kevin Lynch'in Kent İmgesi başlığıyla Türkçe olarak yayımlanan araştırma metninde ele aldığı gibi kentlerin görünümü algılanması, hatırlanması ve zevk alınması gereken görünümlerdir. Kentler milyonlarca insan tarafından algılanan ve zevk alınan bir fiziksellik olmanın ötesinde sürekli değişen, büyüyen ve yaşayan organizmalardır. Lynch kitabında örneklem olarak Amerika'da bulunan şehirleri seçse de kent planında olması gerektiğini öne sürdüğü bileşenler bütün kentlere uyarlanabilir. Lynch "...kenti sadece kendi içinde değil, kentlilerin gözünden de değerlendirmemiz gerekir." diyerek bireylerin öznel algısını hesaba katar ve kentlerin okunabilmesi, imgelenebilmesi, güven verebilmesi gibi koşulların sağlanmasını belli bileşenlere bağlar. Lynch kitabın üçüncü bölümünde Kent İmgesi ve Bileşenleri başlığı altında bu bileşenleri beş grupta toplar. Bu bileşenler yollar, kenarlar/sınırlar, bölgeler, düğüm/odak noktaları, işaret öğeleridir (Lynch, 1960:51-87).

Günümüzde özellikle büyük şehirlerde morfolojik anlamda hızlı bir dönüşüm söz konusudur. Bu dönüşüm olağandır ve süreklilik gösterir. Kentlerdeki morfolojik dönüşümler, sosyo-ekonomik ve kültürel dönüşümler ile temelden ilişkilidir. Neoliberal ekonomi politikalarının ve küreselleşmenin etkisi ile kent merkezlerindeki dönüşümler bir tür morfolojik aynışmayı da beraberinde getirmiştir. Bu aynışma Türkiye'de kentsel dönüşüm politikalarıyla ivme kazanmıştır. Ancak tarihi alanlarda dönüşüm politikalarının kabaca yıkma ve yeniden inşa etme süreçlerini içermesi mümkün ve doğru değildir. Bu durum tarihi alanların kültürel ve mekansal birikimlerinin yok edilmesi anlamına gelir. Bu bağlamda aslında kentsel dönüşüm kavramı da yeni mekanların yaratımı anlamında değil, varolan bir kentsel mekanın kentin bütününe ekonomik ve sosyal olarak dahil edilerek yaşaması için geliştirilen stratejiler bütünüdür (Akkar, 2006:29). Bu noktada söylenebilir ki tarihi alanların dönüşümünde mekanın kültürel boyutu ayrıca önem arz eder. Kentsel dönüşüm projeleri kapsamında değil kentsel tasarım ya da şehircilik alanlarında da kentlerin makro ve mikroformuna yönelik kavrayışı da bu kültürel boyutu hesaba katarak geliştirmek gerekmektedir.

Modernizm ile birlikte kentsel dönüşüm projeleri Batı'da hız kazanmıştır. Bu ivme ile küresel ölçekte bağlamından kopuk, kimliksiz, yersiz, zamansız aynışan kentsel mekanlar ortaya çıkmıştır. Sanayi Devrimi ile birlikte şehirlerde yaşayan nüfusun artması, yeni kentlilerin barınma problemleri, kirlilik gibi kentsel planlama bağlamında daha önce karşılaşılmayan bir takım sorunlara çözüm aranmasına ve belli stratejilerin geliştirilmesine sebep olmuştur. Uğur Tanyeli'ye göre mekanın toplumsallığını mimarlık bağlamında kavramak hijyen tehditlerinin sınıfsallaşması ile başlamıştır. Toplumsallık ve mimarlık konuları 19.yy'dan önce bir arada düşünülmemiştir. Bu daha önceki yüzyıllarda toplumların çevreleriyle uyum içerisinde yaşaması sebebiyle değil, mekanın toplumsallığını ve toplumun mekansallığını fark etmenin erken endüstriyel dönemle birlikte başlamasındandır. Bu tartışmalar 19.yy Britanya'sında çalışma yaşamının mimari ortamı ve yoksulların barınma koşullarının sorunlar olarak ele alınması ile başlamıştır (Tanyeli, 2017:24). Le Corbusier'nin 1925 yılında yayımlanan kitabı Şehircilik, modernist kent tasarımının bir manifestosu olarak 20.yy'da belirleyici bir metin olmuştur. Corbusier'nin metninde, son derece yalın ve herkesin kolayca anlayabileceği bir dil, endüstri şehrinin çözülmesi gereken sorunlarının gazete küpürleriyle, sayısal verilerle anlatılması ve böylece sunulan çözüme haklılık kazandırılması, çözüm için önerilen modelin açık ve kolay kavranır olması temel özelliklerdir (Url-1). Corbusier'nin modern şehir planlaması için sıklıkla referans gösterilen Işık Şehir projesi de bu kitapta yer almaktadır. Corbusier'nin kentsel planlama kavrayışının temelinde rasyonalizm yer almaktadır. Corbusier yolları, caddeleri, yeşil alanları, zeminden kopartılan barınma alanları, iş yerleri ile belirli büyüklüklere belirli fonksiyonların yüklendiği bir şehir tahayyül eder. Kentsel ortamın tasarımına işlevsel parçaların uyum içerisinde işlediği bir makinenin tasarımı gibi yaklaşmıştır. (Baba, 2018:217). 20.yy'ın ikinci yarısından itibaren kentsel tasarım alanında ortaya çıkan modernist söylemlere ve bu söylemlerin ilkeleri ile inşa edilen yeni şehirlere

eleştirel sesler de yükselişe geçmiştir. Jane Jacobs Büyük Amerikan Şehirlerinin Ölümü ve Yaşamı adlı kitabında modern şehir plancılarının şehirlerin grift ve çok yönlü kültürel hayatını yok sayarak, şehri kullanım alanlarına göre ayıklayan ve her bölgeyi kendi kendine yetme çerçevesinde düzenlemenin mümkün olduğuna inanan plancıların yaklaşımlarını eleştirmiştir. Jacobs'a göre atıl durumda kalmış kent parçalarına yönelik problemleri çözmek için yeniden projeler inşa etmek aynı hatayı tekrarlamaktır. Plancıların asıl hedefi şehrin üzerindeki bu yamayı tekrar kumaşa dikerek yeniden işlevlendirmek olmalıdır (Jacobs, 1961:405). Henri Lefebvre, 1975 yılında yayımlanan Mekanın Üretimi adlı kitabının giriş bölümünde mekan kavramının bir moda halini aldığını ve felsefe alanında da küçümsendiğini ifade etmiştir. Bununla birlikte mekanı yalnızca fiziksellik olarak kavrayan stratejileri eleştirmiştir. Lefebvre bu kavrayışı şu sözlerle ifade eder;

“...mekan, içerenin içeriğe ilgisiz kaldığı, ama mutlak optik geometrik, Öklidci, Kartezyen, Newtoncu gibi ifade edilmemiş kimi ölçütlere göre tanımlanmamış boş bir çevre olarak görülüyordu.” (Lefebvre, 1974:21)

Lefebvre metninde “soyut mekan” ve “toplumsal mekan” kavramlarını ortaya atmış ve tartışmıştır. 2017 yılında Türkçe'ye çevrilen kitabın incelemesini yapan Leyla Bektaş, Lefebvre'nin mekanda örtük olan rasyonelliği/irrasyonelliği, belirlenmişliği, sınırları, kendi ifadesiyle “şehirciliği” ve ardındaki kurumsal iktidarın ideolojisini anlayabilmeye ve kent mekanının yeniden üretilmesinde harekete geçirici güç olan makro yapılanmayı çözümlmek için önemli katkılar yaptığını ifade etmiştir. Lefebvre toplumsal mekanı bir mahalle örneği ile tanımlar. Mahalle, devrim halindeki sokaklarıyla, mimarisiyle, komşular arasında örülen/örülemeden ilişkileriyle, süreklilik/süreksizlikleriyle ve üretim biçimleriyle bir toplumsal mekan oluşturur. Bu bağlamda mekansal kurgunun üzerinde, sabit olmayan, öngörülemeyen bir dinamizme vurgu yapar (Url-2).

Batı'da uygulanmış ve başarılı kabul edilen kentsel dönüşüm projelerine bakıldığında bu projelerin örüntülerinin benzerlik gösterdiği ortaya çıkmaktadır. Projelerin müzakereci yöntemlerle oluşturulması, özel ve kamu sektörünün, gönüllü kuruluşların ve toplumun farklı kesiminden katılımın sağlanması bu bağlamda önemlidir. Ancak bu şekilde yerel problemler ve koşullar incelenerek çözümler üretilebilir. Bu sayede kentlerde atıl halde kalan ve canlılığını yitirmiş alanlar bölgenin özgün değerleri gözetilerek yeniden kent hayatına katılabilir. Aksi takdirde dünyanın herhangi bir yerinde uygulanabilen projeler ile morfolojik olarak ayrılaşan kent merkezleri ortaya çıkmaktadır. Günümüzde canlandırma projelerinde öncelikli amaç kentlere yeni bir imaj kazandırmak yerine kentlerin varolan tarihi ve kültürel mirasını ön plana çıkartacak imajlarını kullanmaktan geçmektedir (Akkar, 2006:34-35).

Yeldeğirmeni Senti 2010 yılından itibaren Yeldeğirmeni Yenileme Projesi, Marmaray, Haydarpaşa Projesi gibi farklı ölçeklerde projelerin etkisi ile hızlı bir dönüşüm geçirmeye başlamıştır (Duygun, Koçyiğit, 2021:23). Hem fiziki hem de sosyal bir canlandırmayı hedefleyen bu projeler günümüzde Tarihi Yeldeğirmeni Senti'nin farklı yaşam tarzlarını benimseyen bireylerin kalıcı ve geçici kullanımlarına yönelik olarak popüler hale gelmesine pozitif katkılar sağlamıştır. Yakın geçmişte kentsel çöküntü alanı olarak kabul edilen Yeldeğirmeni semtini yeniden kente dahil edebilmek için yaygın kentsel dönüşüm politikalarına alternatif bir yöntem uygulanmıştır. Bir dönüşüm projesi kapsamında kamusal sanat eserleri semti yeniden kent hayatına dahil etmek amacıyla kullanılmıştır. Bu sebeple örnek olarak seçilen Yeldeğirmeni üzerinden, mimarlık/kentsel tasarım disiplini özelindeki bir problemin disiplinlerarası bir çalışmayla çözümüne dair ipuçları elde etmek amaçlanmıştır. Atıl kalmış kentsel çöküntü alanlarının potansiyellerine ve bu potansiyellerin doğru yönde kullanımına yönelik stratejilerin geliştirilmesi hedeflenmiştir.

Çalışma kapsamında öncelikle, kamusal alan, kamusal sanat ve kentsel dönüşüm stratejilerine yönelik bir literatür taraması yapılmıştır. Daha sonra Yeldeğirmeni Senti'nin tarihçesine yönelik araştırmalar yapılmıştır. Mimarlık, kamusal sanat ve kentsel tasarım ilişkisi ve bu ilişkinin kentsel yaşama fiziki ve sosyal yönden katkıları, Yeldeğirmeni Mahallesi sınırları içerisinde yapılan kapsamlı bir alan çalışması üzerinden temellendirilmiştir. Yeldeğirmeni'nde bulunan muraller fotoğraflanmış ve harita üzerinde işaretlenmiştir. Sürdürülebilir fiziki ve sosyal bir canlılık hedefiyle bölgede bulunan binaların kör cephelerine uygulanan murallerin, sokak ve mahalle ölçeğinde başlattığı dönüşüm fiziksel, sosyal ve ekonomik yönleriyle değerlendirilerek çalışma içerisinde yorumlanmıştır. Alan çalışması kapsamında 1. yazarın Yeldeğirmeni'nde ikamet ettiği süreçte edindiği subjektif gözlemlerinden de faydalanılmıştır. Yeldeğirmeni Senti sınırları içerisinde yer alan Tasarım Atölyesi Kadıköy'de gerçekleştirilen pek çok etkinliğe katılan yazar aynı çatı altında yürütülen bir projede de gönüllü olarak yer almıştır.

1. Tarihi Alanların Dönüşümü ve Kamusal Sanat: Yeldeğirmeni Örneği

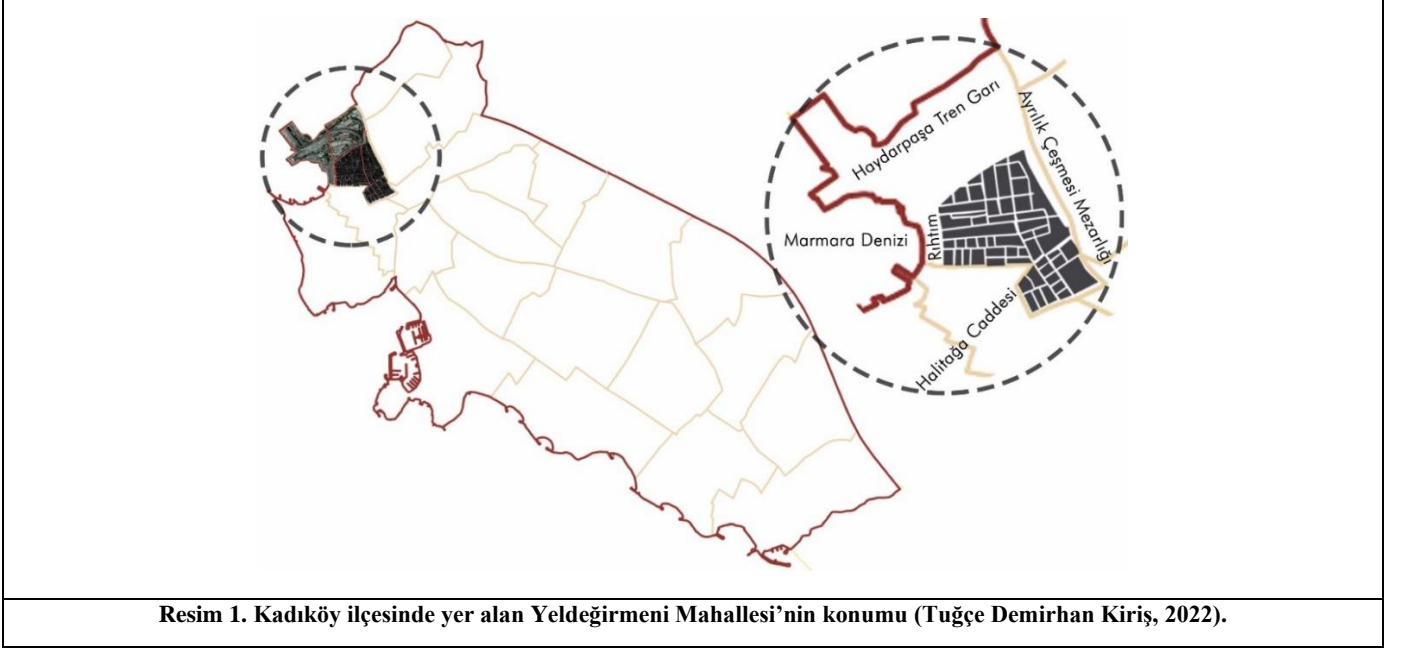
Kamusal alanlar, işlevsel fiziki mekanların ötesinde kültürel kodların yer aldığı, bireylerin fiziksel, ekonomik, sosyal ve kültürel ihtiyaçlarının karşılanabildiği mekanları barındırmalıdır. Bu bağlamda kamusal sanatın da en önemli özelliğinin bütün vatandaşlara açık olması yani herkes tarafından erişilebilir olmasıdır. Kamusal alanda sanatın ilk örnekleri Batı'da 20. yüzyılın başlarında, Türkiye'de ise 1990'lı yılların sonlarında ortaya çıkmıştır. Genel olarak kamusal alanda yapılan sanat pratiklerinde, katılım ve deneyim arayıcılığıyla sanat ve yaşamın birleştirilmesi, bir özgürleşme alanı yaratılması, kentlilerin günlük yaşamlarına dair bir farkındalık kazandırılması ve kent dokusuna katkıda bulunulması amaçlanır (Selvi, 2017:2230).

Günümüzde Batı'da kamusal sanatın Graffiti, sokak enstelasyonları, sokak müziği gibi çok çeşitli alt türleri sanatçılar tarafından performe edilmektedir. Çok çeşitli alt dalları kentlerin bir çok yerinde kentlilerle ilişki kurmaktadır. Örnek olarak Subway Therapy (Metro Terapisi) adı verilen ve 50.000'den fazla kentlinin katılım sağladığı proje ele alınabilir. ABD'de 2016 seçimlerinden sonra gerçekleştirilen proje kapsamında, insanlar metro istasyonlarının duvarına çeşitli notlar bırakarak kendilerini ifade etmiş ve birbirleriyle iletişim kurabilecekleri bir alanı deneyimlemiştir. Londra'nın çeşitli bölgelerinde düzenlenen Art in Unexpected Places (Beklenmedik Yerlerde Sanat) örneğinde de olduğu gibi şehre yerleştirilen heykeller, enstelasyonlar ve sanatsal dokunuşlar, insanların günlük yaşamlarında sanatla etkileşim kurmasını sağlamıştır (Yavuz ve Özer, 2023:8365-8366). Bu örneklerden yola çıkarak kamusal sanatın salt sanatsal kaygıları barındırabildiği ya da politik olayları kendisine konu edindiği söylenebilir. Bununla birlikte kamusal mekanın da çeşitli şekillerde kullanılarak deneyimlendiği ortaya çıkmaktadır. Kamusal sanat çalışmalarının bir kısmı belediyeler, belirli vakıflar ve sanatçıların yürüttüğü projeler kapsamında gerçekleşse de bir kısmı gönüllü sanatçıların bireysel çabalarıyla da kentin belli noktalarında yer almaktadır.

Günümüzde hem Türkiye'de hem de küresel ölçekte pek çok kentsel dönüşüm projesi tartışılmakta ve uygulanmaktadır. 1980 sonrası neoliberal kent politikaları neticesinde, kültür ekonomik kalkınmanın temel ayaklarından biri olarak ele alınmaya başlanmıştır. Kentlerin yeni yüzleri; kültür eksenli kentsel dönüşüm hedefleri çerçevesinde yeniden kurgulanmaktadır. Sanatçıların kültür aktörü/üreticisi olarak dâhil edildikleri süreçlerde, kamusal sanatın bu çabanın asal parçası olarak işlev gördüğü örneklerin sayısı giderek artmaktadır (Gökçen, 2018:216). Tarihi Yeldeğirmeni Senti'nin kamusal sanat arayıcılığı ile canlandırılması ve yeniden kent hayatına katılması bu bağlamda örnek teşkil etmektedir. Küreselleşmenin ivme kazanmasıyla, kenti fiziksellik ve fonksiyon ikiliği üzerinden kavrayan ve planlayan projelerin yanında Yeldeğirmeni'nin dönüşümü yeni tartışmaları şekillendirmiştir. Yeldeğirmeni Senti tarihi yapılarıyla öne çıkan bir yer olması ve 1950'li yıllardan itibaren hızlı bir dönüşüm geçirmesiyle bu anlamda önemli bir örnektir. Kamusal sanat eserlerinin ve sanatsal faaliyetlerin odakta olduğu bir dönüşüm projesi özellikle koruma stratejilerinin öne çıktığı bölgeler için bir model olarak ele alınabilir.

1.1. Yeldeğirmeni'nin Tarihçesi

İstanbul'un Kadıköy İlçesi'ndeki Yeldeğirmeni Senti, kuzeyinde Haydarpaşa Çayırı, güneyinde Halitağa Caddesi, doğusunda Ayrılık Çeşmesi Mezarlığı, batısında ise Marmara Denizi ile çevrelenen yerleşimdir. Kadıköy'deki ilk yerleşimlerin Yeldeğirmeni Senti'nin bağlı bulunduğu Rasimpaşa Mahallesi'nde başladığı bilinmektedir (Atılğan, 2007).



Resim 1. Kadıköy ilçesinde yer alan Yeldeğirmeni Mahallesi'nin konumu (Tuğçe Demirhan Kiriş, 2022).

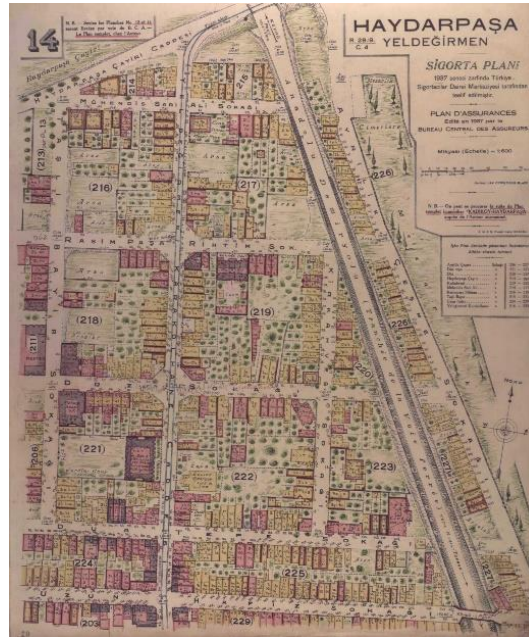
Yeldeğirmeni Senti'nde yerleşim 15.yy'da başlamıştır. Semte adını veren yel değirmenlerinin yapımı ve Kadıköy Çarşısı'nın gelişmesi ile bölgedeki nüfus artmıştır (Şendur, 2010:31). 19.yy'a kadar Yeldeğirmeni ağırlıklı olarak Müslüman ve Rum nüfusun yaşadığı bir bölge olmuştur. 19.yy'ın ikinci yarısında Kuzguncuk'ta meydana gelen yangın sonrası Musevi nüfus Yeldeğirmeni Senti'ne yerleşmiştir. Bunun yanında aynı dönemde Ermeni ve Levanten nüfus da bölgeye yerleşmeye başlamıştır. 20.yy'ın başlarında Haydarpaşa Garı projesinin hazırlık aşamasında çalışan Alman mühendislerin semte yerleşmesi ve projenin Alman ve İtalyan taş ustaları tarafından inşa edilmesi sebebi ile bölgede çok kültürlü bir yaşam şekli ortaya çıkmıştır (Boz, 2016:68-69) I. Dünya Savaşı sonrası Anadolu'da yaşayan azınlıkların İstanbul'a gelişi ve Haydarpaşa Garı'nın faaliyette olması da Yeldeğirmeni'nin demografik yapısını çeşitlendiren bir başka etken olmuştur. Cumhuriyet dönemine geldiğinde ise göç politikalarına bağlı olarak Yeldeğirmeni'nde yaşayan Rum nüfusunun sayısı azalmıştır (Url-3).

Semtin tarihçesi ve nüfusundaki bu dönüşüm, günümüzde Rasimpaşa Mahallesi'nin tescilli eski eser bakımından Kadıköy'ün en zengin mahallesi olmasını açıklar niteliktedir. Musevi nüfusun 19.yy başlarında bu bölgeye gelmesiyle semtte ilk apartmanlar inşa edilmiş, bu da Yeldeğirmeni'nin İstanbul'un ilk apartman semti olarak öne çıkmasına sebep olmuştur. Yeldeğirmeni'nde iki konut tipi öne çıkmaktadır. Ayrılık Çeşmesi mezarlığı tarafında iki katlı ahşap yapılar, denize bakan yamaçlarda ise yığma yapı olarak inşa edilmiş apartmanlar yer almaktadır (Atılğan, 2007). 1900'lü yıllarda bölgede çıkan yangınlarla ahşap yapıların bir kısmı zarar görmüş, bu sebepten kagir yapıya geçiş başlamıştır. 1950'li yıllara kadar Yeldeğirmeni'nin genel yapısal karakterini ağırlıklı olarak bitişik nizamlı, avlusuz, bahçesiz kagir ve ahşap yapılar oluşturmuştur. 1950'den sonra hızlı yapılaşma ile betonarme yapıların sayısı artmış, 1970'li yıllardan sonra ise kat yükseklikleri artmaya başlamıştır. Günümüzde Yeldeğirmeni'nde ağırlıklı olarak betonarme yapılar bulunmaktadır (Şendur, 2010:62). Mimari üslup açısından genel bir okuma yapıldığında, 19 yy'a ait eklektik, art nouveau, art deco, barok, ampir tarzda yapıların semtte çoğunlukta olduğu görülür (Tekin, 2010:63). Ahşap yapılarda ise bitki motifleri ve çeşitli geometrik motifler içeren cephe süslemelerinin kullanıldığı görülmektedir (Resim 2).



Resim 2. Yeldeğirmeni Semtinde bulunan yapılardan bazıları (Tuğçe Demirhan Kiriş, 2020)

1937 Tarihli Pervetitch haritasına baktığımızda parselasyon düzeninin erken dönemlerde şekillendiğini gözlemleyebiliriz. Bölgenin ana arterleriyle, bitişik nizamlı yapılarıyla, avlularıyla tanımlı ve düzenli bir mahalle dokusuna sahip olduğu söylenebilir (Resim 1). 1908 yılında hizmete giren Haydarpaşa Garı'nın inşaatı da mahalle dokusunun gelişmesine katkıda bulunmuştur. Garın inşaatında çalışmak üzere gelen mühendis ve ailelerinin semte yerleşmesiyle beraber, günümüzde hala kullanılan İtalyan Apartmanı, Osman Gazi İlkokulu ve Mustafa Kemal Anadolu Lisesi gibi yapılar semte kazandırılmıştır (Arisoy, 2014'den aktaran Boz, 2016: 69).



Resim 3. Yeldeğirmeni, Pervititch Haritası, 1937 (Url-4).

1950’li yıllardan itibaren İstanbul ve İstanbul’un önemli bir merkezi olan Kadıköy hızlı nüfus artışına bağlı olarak hızlı bir şehirleşme sürecine girmiştir. 1980’li yıllarda Yeldeğirmeni’nde kontrolsüz ve hızlı yapılaşma süreci devam etmiştir. Semtin boşlukları hızla apartmanlar ve araçlar tarafından istila edilmiş, Rasimpaşa Mahallesi ise bir nevi kentsel çöküntü alanı haline gelmiştir (Arısoy, 2014’den aktaran Boz, 2016:70). Bu sebepten bölgede bir dönüşüm projesine ihtiyaç ortaya çıkmıştır. Mimarisiyle, kültürel yaşamıyla, tarihiyle ve demografik yapısıyla özgün bir yer olan bu bölgeyi canlandırarak kent yaşamına dahil etmek için bir çok aşamalı bir dönüşüm projesi başlatılmıştır. Duvar resimlerinin uygulanması da bu adımlardan bir tanesidir.

1.2. Kamusal Alanda Sanat Eseri Olarak Duvar Resmi

Kamusal alan kavramı sosyolog Jürgen Habermas ile birlikte sosyal bilimler alanına dahil olmuş ve bu alanda üzerine düşünceler üretilmiştir. Habermas’a göre kamusal alanın en önemli özelliği herkese açık olmasıdır. Bununla birlikte kamusal alanın yaratımı iletişim sayesinde olmaktadır. Kamusal alandaki iletişim gazete, dergi, radyo, televizyon gibi iletişim araçlarıyla sağlanır (Habermas, 1995). Habermas kamusal alanı tarihsel olarak açıklar ve kamusal kavramını ve bu alandaki tartışmaları 18.yy’a dayandırır. Habermas kamusal alanın ortaya çıkışıyla tarihsel süreci şu şekilde ilişkilendirir;

“Kamusal alan ve kamuoyu ile ilgili tüm bu kavramların 18. yüzyılda ortaya çıkması bir rastlantı olmasa gerek. Sözkonusu kavramlar anlamlarını somut bir tarihsel konumda kazanır. Her ne kadar fikirler (kültürel sayılıklar, normatif tutumlar, kolektif önyargılar ve değerler) tarihin bir tür kalıntısı olarak doğal biçimleri içinde süregelseler ve gelişseler de, kamuoyunun varlığı kararlar alıp verebilen, dinamik bir kamunun varlığına bağlıdır. Siyasal erkin icra edilmesine ilişkin gruplar tarafından yapılan içerik açısından eleştirel ve kurumsal olarak garantilenmiş kamuda yapılan tartışmalar, burjuva toplumunun özel bir tarihsel döneminde gelişti ve burjuva anayasal devletine sadece belirli çıkarların biraraya gelmesi sonucu olarak girebildi.” (Habermas, 1995)

Habermas’ın tanımlamasından da yola çıkarak söylenebilir ki kamusal alanın somut fiziksel ve soyut kültürel koşulları dönemin paradigması, siyasal atmosfer, bireylerin gündelik yaşamları gibi çok yönlü ve boyutlu pek çok durumla temelden ilişkilidir. Bu sebepten kamusal alanın fizikselliği bağlamında mimari ve kentsel planlama alanlarına dair çözümler de bu tartışmaları içerir.

Günümüzde kamusal alan ve kamusal alanı oluşturan fiziksel ve kültürel koşullara dair pek çok tartışma, söylem, çalışma devam etmektedir. Ülkemizde ve Batı’da nüfusun çoğunluğu kentlerde yaşamakta ve gündelik yaşamlarında kamusal alanla mecburi karşılaşmalar içinde bulunmaktadır. Özel mekanların dışında kalan mekanlar olarak ele alınan kamusal mekanlarla özdeşleşen sanat türü de kamusal sanat olarak tanımlanmaktadır. Kamusal sanat, kamusal mekanı tanımlayan bir parça, kamusal mekana ait bir sanat eseri ya da sanatsal etkinlik olabildiği gibi kimi zaman kamusal mekânın bütünüdür (Worth, 2003’den aktaran Akkar Ercan, 2013:221)

Yaşayan organizmalar olarak kabul edebileceğimiz, sürekli bir dönüşüm ve değişim geçiren kentsel mekanların sanatı olan kamusal sanat, bu mekanlarda yaşamlarını sürdüren bireyler için mekanları algılama ve anlamlandırma sürecinde kilit bir rol oynayan iletişim araçlarıdır. Kamusal sanatın temelleri, 1900’lerin ortasında Dadaistlerin kurumsallığın çizdiği sınırlardan özgürleşmek istemesi sebebiyle sanatsal çalışmalarını galerilerin ve müzelerin dışına taşımasıyla atılmıştır. Bu şekilde yere özgü ve süreç odaklı yeni sanat yapma biçimlerinin keşfinin önü açılmıştır. Kamusal sanat ile birlikte hem sanatın mekanı ve temsiliet biçimi değişmiş hem de sanat ve bireyler arasında yeni bir ilişki biçimi kurulmuştur. Kamusal alanı kullanan herkes görsel olarak etkili, estetik ve erişilebilir bir sanatsal çalışmayla doğrudan ilişki kurabilir hale gelmiştir (Akdur, 2016:58).

Kamusal sanatların; graffiti, pandomim, sokak müziği, sokak enstelasyonları gibi alt türlerinden bir tanesi de duvar resmi ya da mural olarak isimlendirilen uygulamalardır. Duvar resminin tarihi mimarlık ve sanatın henüz ayrı disiplinler olarak özelleşmediği dönemlere dayanmaktadır. Yunan, Hitit, Mısır gibi medeniyetlerde mimarinin ayrılmaz bir ögesi olarak varolan duvar resimleri sonraki dönemlerde mekana sonradan eklenen bir sanatsal tür halini almıştır (Gökova, 2021: 3). Duvar resimlerinin tarihini medeniyetlerden çok öncesine ilk mağara resimlerine dayandırmak mümkündür. Bu resimler insanların bir şeyleri ifade etme, hikaye anlatma istencinden ortaya çıkan bir sosyal dışavurumdur. Günümüzde duvar resimleri şehre bir galeri niteliği kazandırmaktadır. Duvar resimleri soyut sanatsal temsillerden dini değerlere, toplumsal olaylara ve ya önemli figürlerin hatırlanmasına yönelik olarak çeşitlilik gösterebilir (Allmar, 2008:116). Muraller, kamusal alanın en önemli niteliği olan herkese açık olma ya da başka bir deyişle erişilebilir olma avantajını kullanır (Gökova, 2021:7). Bu bağlamda kamusal sanat eserleri; kentli bireylerin sanata ulaşma yollarının eşit ve erişilebilir olmasını sağlar, kent parçalarının estetik kalitesini artırır, kamusal alanda iletişimi ve etkileşimi mümkün kılar. Mekanlar, kentliler ve sanatçılar için kendilerini ifade edebilecekleri bir alan haline gelerek bireylerin aidiyet hissedebildiği, kimliği olan bir fiziksel çevre olarak boyut kazanır. Sanatsal üretimler galerilerde, sinema ve

konser salonlarında parasal bir değer karşılığında, kısıtlı bir izleyici kitlesi tarafından tüketilirken, kamusal sanatın *kamusallığı* bu zorunluluğu ve seçkinciliği ortadan kaldırır.

Duvar resmi uygulamalarının örnekleri ile günümüzde özellikle büyük kentlerde sıkça karşılaşmaktayız. Eserlerin birçoğu illegal olarak anonim sanatçılar tarafından gerçekleştirilirken, bir kısmı da yerel ve özel kurumlarca desteklenmektedir. Yeldeğirmeni Mahallesi’de 2012 yılından itibaren kamusal sanat eserleri sayesinde popüler hale gelmiş bir tarihi alan olması ile çalışmanın örneklem seçimini oluşturmuştur. Semte duvar resimlerinin uygulanması bir canlandırma projesi kapsamında gerçekleşmiştir.

1.3. Yeldeğirmeni Mahallesi ve Mural İstanbul Festivali

Rasimpaşa Mahallesi’ne bağlı Yeldeğirmeni semti çevresinde Haydarpaşa Garı, otobüs duraklarının yer aldığı ve vapur seferlerinin yapıldığı Rıhtım ve Ayrılık Çeşmesi metro durağına bağlanan Ayrılık Çeşmesi Tren İstasyonu bulunmaktadır. Semt önemli ulaşım ağları, kilit öneme sahip duraklar ve aktarma noktalarıyla çevrelenmiştir. Semtin kent içerisindeki bu avantajlı konumuna rağmen, özellikle 2000’li yıllardan sonra kentsel çöküntü bölgesi haline gelmesi ile tekin olmayan bir yer olarak algılanmaya başlanmıştır (Arısoy, 2014). Bu sebeple 2000’li yıllardan itibaren Yeldeğirmeni Semti’ne yönelik birtakım projeler gündeme gelmiştir. 2010 yılında Çekül Vakfı ve Kadıköy Belediyesi ortaklığıyla “Yeldeğirmeni Mahallesi Canlandırma Projesi” hazırlanmıştır. Sürdürülebilir fiziki ve sosyal bir canlanmayı hedefleyen proje, bu süreci Yeldeğirmeni halkıyla birlikte yürütmüştür (Url-5). Vakfın resmi sitesinde proje şu şekilde tanıtılmıştır;

“200 kadar tescilli eserin bulunduğu Yeldeğirmeni’nin altyapısının yenilenmesi, tarihi eserlerin korunması ve işlevlendirilmesi, kamusal alanlar yaratılması, cephe düzenlemelerinin yapılması gibi fiziki projelerin yanı sıra, mahalle halkının mahalle için sorumluluk alacağı mahalle örgütlenmesinin kurulması, esnaf birliğinin oluşturulması, etkinlik ve atölye çalışmaları yapılması gibi sosyal projeler canlandırma kapsamında hayata geçiriliyor.” (Url-5)

Kültür odaklı bir strateji olarak yürütülen canlandırma projesinin Çekül Vakfı ve Kadıköy Belediyesi ortaklığı ile yürütülmesi, bununla birlikte Yeldeğirmeni Semti’nde yaşanan yerleşik halk ile gönüllülerin projeye katılımının sağlanması için kurulan “Mahalle Evi ve Gönüllü Merkezi” projenin kolektif ve katılımcı rolüne dair önemli girdilerini oluşturmaktadır (Url-5). Bu proje kapsamında ilk defa 2012 yılında MURAL-İST festivali gerçekleştirilmiştir (Resim 4). Bu festival Türkiye’de ilk defa Yeldeğirmeni’nde gerçekleştirilmiştir ancak semtin sınırlarını aşarak Kadıköy ölçeğinde bir yayılma hedeflenmiştir. Bu festival ile Yeldeğirmeni’nde bulunan kör cephelere çeşitli görsel uygulamalar yapılmıştır (Url-6). Festival yerli ve yabancı sanatçılar ile 2019 yılına kadar devam etmiştir.

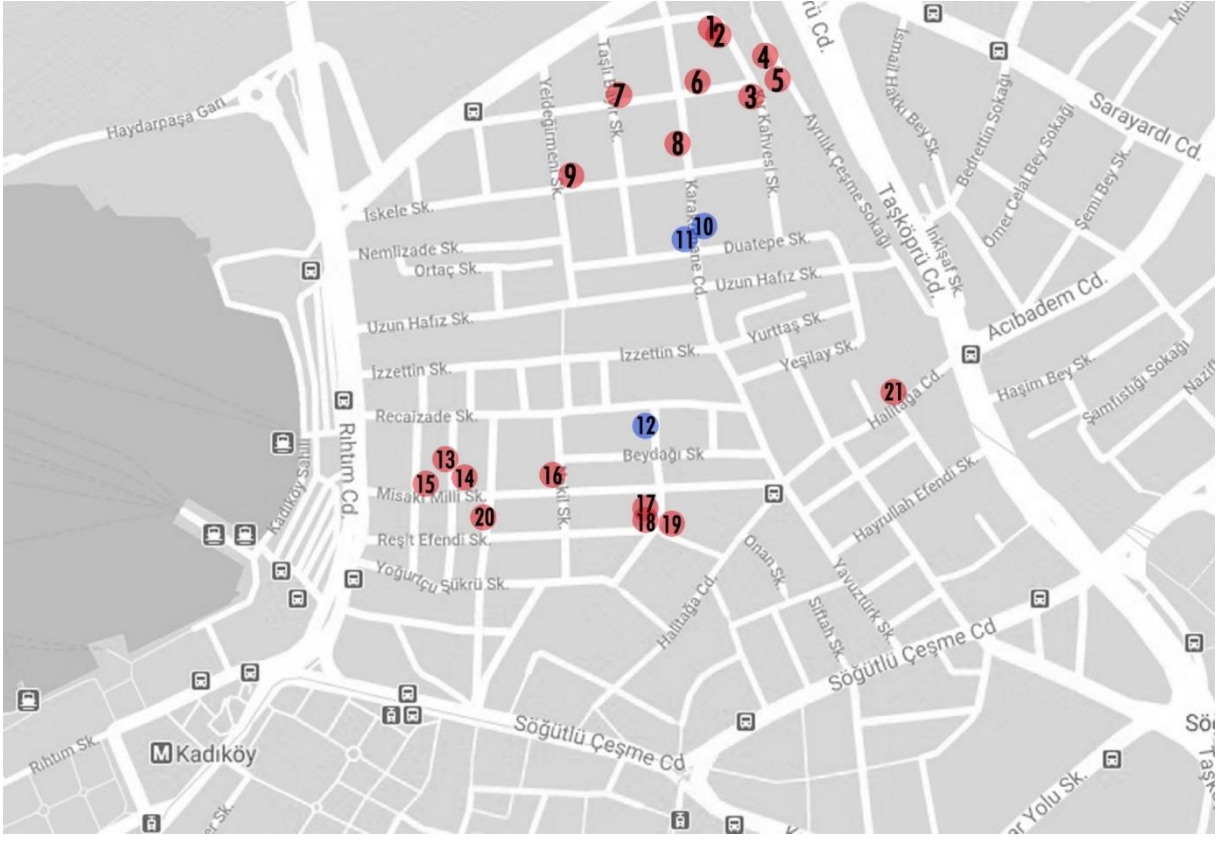
Festival devam eden sürelerde Yeldeğirmeni dışına çıkarak başka semtlerde de gerçekleştirilmeye başlanmıştır. Bu durum kamusal sanat ile semtin doğru bir politika ile dönüştürüldüğünü ve kent hayatına yeniden katılarak çevredeki semtlerin de dönüşümünde etkili olduğunu göstermektedir. Toy ve Görgülü’nün 2018 yılındaki çalışmasında 2012 yılından 2017 yılına gelene kadar Yeldeğirmeni ve çevre mahallelerde uygulanan eserlerin kapsamlı bir listesi yer almaktadır. Yeldeğirmeni Mahallesi sınırları içerisinde yer alan eserlerden bazıları uygulandıkları duvarların ya da yapıların yıkımı sonucu günümüze ulaşamamıştır. 2012’de Pixel Pancho tarafından yapılan eserlerden bir tanesi (Sultans) kentsel dönüşüm projesi kapsamında yapının yıkılması ile günümüze ulaşamamıştır (Görgülü vd., 2018:1156). 2013 yılında Rad/Canavar/Cins tarafından bölgeye kazandırılan bir eser ve aynı duvar üzerinde bulunan Fu/ Lakormis/Wicx/Esk Reyn tarafından uygulanan bir başka eser duvarın yıkımı sonucu günümüze ulaşamamıştır. Yine aynı konumda 2015 yılında ABD’li sanatçılar Levi Ponce & Kristy Sandoval tarafından uygulanan “Human Being/Being Human” isimli çalışma günümüze ulaşamayan eserler arasındadır.



Resim 4. Mural İstanbul Festivali afiş, 2012 (Url-6).

Yeldeğirmeni Mahallesi Canlandırma Projesi kapsamında bölgenin görsel kalitesini arttırmak amacıyla başlayan festival 2015 yılı itibariyle Yeldeğirmeni'nin sınırlarını aşarak başka mahallelerde de gerçekleştirilmiştir. İlk yılın tüm eserleri yabancı sanatçılara aittir ve ortak bir tema yoktur. Ancak devam eden yıllarda ülkemizden pek çok sanatçı festivale katılmış ve tanınır hale gelmiştir. 2013 yılı eserlerinde o yıl gerçekleşen Gezi Parkı olaylarına göndermeler bulunmaktadır. Sadece iki duvar çalışmasıyla en az eser 2014 yılında yapılmıştır. Bunlardan biri olan, ve Polonyalı sanatçı M-City tarafından yapılan çalışma, 2014 yılı en iyi 20 duvar resmi arasına girmiştir. Festival 2020 yılında pandemi sebebi ile kesintiye uğramıştır (Evcil, Usal, 2020).

Yeldeğirmeni Sempti'nde güncel olarak bulunan muraller haritada işaretlendiğinde, semtin tarihsel ve mekansal olarak gelişiminin yansımalarını ve mahalle ölçeğindeki sosyal ilişkilere dair ipuçlarını kamusal sanat ve kamusal sanatın kentsel mekanı dönüştürücü gücü üzerinden okumak olanaklı hale gelmektedir. Alan çalışmasında semtin sınırları içerisinde 21 adet mural saptanmıştır. Haritada buldukları konumlar işaretlenen 21 muraldan 3 tanesi mavi nokta ile işaretlenmiştir. Yazarlar tarafından alan çalışması yapılırken bu çalışmaların bağımsız sokak sanatçılarınca yapıldığı ve festival kapsamında dışındaki bilgilerine ulaşılmıştır (Resim 5).

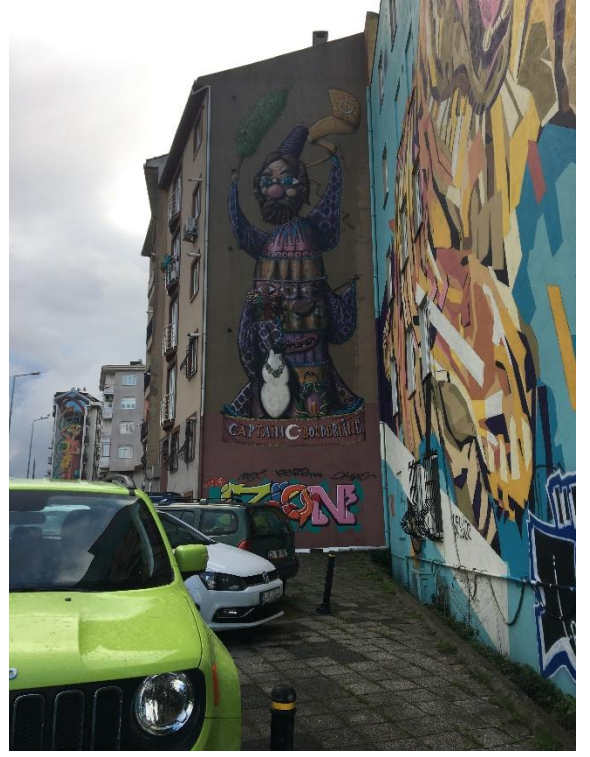


Resim 5. Yeldeğirmeni Mahallesi'nde bulunan murallerin konumu (Tuğçe Demirhan Kiriş, 2021).

Haritada Ayrılık Çeşmesi tarafında yer aldığı görülen murallerden ilki 2018 yılında Brezilyalı sanatçı Arlin Graff tarafından cepheye uygulanmıştır (Url-7). Bu cepheye dik açıda bulunan diğer kör cephede ise Captain Borderline isimli bir mural yer almaktadır. Alman Sanatçı Grubu (Captain Borderline) üyelerinden ikisi olan Dabtar ve Shanti tarafından uygulanmıştır (Url-8). Captain Borderline'da İstanbul'da yer alan Gezi Parkı olaylarına ait semboller ve göndermeler yer almaktadır (Resim 6).



(a)



(b)

Resim 6. a) Arlin Graff, Kır Kahvesi Sk., Yeldeğirmeni (Tuğçe Demirhan Kiriş,2020)
b) Captain Borderline, Kır Kahvesi Sk., Yeldeğirmeni (Tuğçe Demirhan Kiriş, 2020).

Kır Kahvesi Sokak üzerinde bulunan beş katlı bir yapının kör cephesinde Wild Drawing adında bir başka mural yer almaktadır (Resim 7). Bu sokak üzerinde bulunan muraller Üsküdar yönünden gelen Marmaray yolcularının görüş alanına girmektedir. Yeldeğirmeni'ne ait işaret tabelaları olarak da algılanan bu muraller bir karşılaşma deneyimi sunarak, bireyler üzerinde bölgenin sınırları içerisine girdiği algısını uyandırır. Marmaray yolcularının görüş alanına giren bu duvar resimleri Lynch'in kent imgelemine yönelik olarak sınıfladığı bileşenler (güzergâhlar/sınırlar/bölgeler/odak noktaları/nirengi noktaları) olarak yorumlanabilir.



Resim 7. Wild Drawing, Sokak, Kır Kahvesi Sk., Yeldeğirmeni (Tuğçe Demirhan Kiriş, 2020).

Haritaya göre dördüncü ve Ayrılık Çeşmesi Sokak üzerinde konumlanan mural ise Max On Duty takma ismiyle bilinen sanatçıya ait bir çalışmadır. İstanbul'un ve Türkiye'nin çeşitli yerlerinde çalışmaları bulunan sanatçı alışılmamış canlı renkler ve desenlerle çalışmayı tercih ettiğini ve önceliğinin sokaktan geçen kişinin deneyimine odaklanmak olduğunu belirtmiştir. Çalışmalarını gerçekleştirdiği her yeni duvar ya da cephede karşılaştığı forma yönelik kısıtlamaların ve bu kısıtlamalar çerçevesinde hareket etmek zorunda kalmanın onun için bir çeşit meydan okuma ve motivasyon kaynağı olduğunu belirtmiştir (Url-9). Max olarak imzalanan çalışmanın karşısında ise Omeria imzalı mural yer almaktadır. Omeria takma ismi ile tanınan Türk sanatçı Mural İstanbul Festivali'nin yedincisinde bu çalışmayı gerçekleştirmiştir (Url-10). Bu iki çalışma sıra evlerin bulunduğu sokak üzerinde boş bir araziye bakan iki konut yapısının kör cephesi üzerinde bulunmaktadır. Burada bulunan yapılar genelde iki katlıdır. Bu sebepten çalışmaları deneyimleyen kişilerin algılayış biçimlerinin de farklı olduğu söylenebilir. Yeldeğirmeni'nin geri kalanında daha büyük ölçekte çalışmalar ile karşılaşan kentliler Ayrılık Çeşmesi Sokağı üzerinde sokağın mimari öğeleri ile hem fiziksel hem de algısal olarak bütünlük içerisinde bulunan çalışmaları deneyimlemektedir (Resim 8).



Haritada altıncı ve yedinci olarak işaretlenmiş noktalarda, Güney Afrikalı sanatçı Freddy Sam'ın "In Dreams" adlı muralı ve Şilili sanatçı Inti'nin yine aynı isimli muralı bulunmaktadır (Url-8) Inti 2013 yılında uygulanmıştır ve sanatçı tarafından murale aynı dönemde İstanbul'da devam eden Gezi eylemlerine referansla 'Resistencia' ismi verilmiştir (Resim 9). Bu bağlamda mural uygulandığı dönemin sosyal ve politik atmosferini yansıtan bir çalışma olarak kentsel mekanın bir parçası haline gelmektedir. Bu durum tarihsel olarak önemli politik olayların mimari olarak temsil edilmesini sağlayarak mekanın yalnızca fiziksel değil kültürel boyutunun da olduğunu kanıtlar niteliktedir. Captain Borderline adlı eser de bu kapsamda değerlendirilebilir.



(a)



(b)

**Resim 9. a) Freddy Sam, Macit Erbudak Sk., Yeldeğirmeni (Tuğçe Demirhan Kiriş, 2020)
b) Inti, Taşlı Bayır Sk., Yeldeğirmeni (Tuğçe Demirhan Kiriş, 2020).**

Haritaya göre sekizinci sıradaki mural İskele Sokak üzerinde bulunan bir binanın sol yan cephesinde bulunan Jaz isimli muraldır. Bu çalışma yapının cephesini ikiye ayıran pencerelerin ayırıcı olarak kullanıldığı bir kompozisyondur. Mural mahallede sürekli kullanılan bir park alanına bakmaktadır (Resim 10). Jaz, Buenos Aires asıllı mural sanatçısı Jaz ya da Franco Fasoli'nin yalnızca kırmızı renk tonlarını kullanarak yaptığı, o zamana kadar en büyük işi olmuştur. Çalışma için 100 litre boya kullanılmıştır. Mural dünyanın önde gelen sokak sanatı sitelerinde de büyük ilgi görmüştür (Url-11).



Resim 10. Jaz, İskele Sk., Yeldeğirmeni (Tuğçe Demirhan Kiriş, 2020).

Haritada mavi nokta ile işaretlenen üç adet muralin alan çalışması esnasında görüşülen iş yeri sahiplerinden ve internet kaynaklarından festival kapsamında uygulanmadığı bilgisine ulaşılmıştır. Çalışmalar Yeldeğirmeni'nde gerçekleştirilen mural festivalinden alınan ilhamla farklı zamanlarda mahalleye kazandırılmıştır. Bu durum festivalin mahalledeki dönüşümü tetiklediğini bizlere göstermektedir. Yeldeğirmeni bölgesinde sokak sanatı ya da kamusal sanat kültürü yerleşmiş, sanatçıların nitelsiz alanlara estetik bir değer kazandırarak bu alanları mahalleye kazandırmaları motive edilmiştir.



Haritada işaretlenen on üçüncü mural Alman sanatçı Dome'a ait aynı isimli eserdir. Haritada işaretlenen sonraki muraller ise Kırmızı Kuşak Sokak üzerinde bulunan Amose'un Family isimli eseri ile Hırvatistanlı sanatçı Lonac'ın aynı adlı eseridir (Url-8) (Resim 12).



Resim 13. Magee, Nakil Sk., Yeldeğirmeni (Tuğçe Demirhan Kiriş, 2020).

Haritada on beşinci sırada Nakil Sokak üzerinde bulunan mural ise Fintan Magee'nin Magee adlı eseridir (Resim 13). Mural bir yapının kör cephesinde Yeldeğirmeni'nde sıklıkla görülen bir açık hava otoparkına bakmaktadır. Yeldeğirmeni'nin 2000'li yılların başlarında bir çöküntü alanı haline gelmesi ve yapısal boşluklarda ise pek çok otopark alanının konumlanması semtin estetik yapısını olumsuz yönde etkileyen bir durum olmuştur. Semtın önemli kültürel ve morfolojik yapısı geri planda kalmış ve Yeldeğirmeni bir açık hava otoparkı olarak algılanmaya başlamıştır. Bu cephelerdeki uygulamalar ise kör cephelere estetik bir değer katmaktadır.



Haritada on altı ve on yedi numaralı olan muraller Talimhane Sokak'ta yer alan M-City ve Sepe&Chazme imzalı eserlerdir. 2014 yılında Polonyalı sanatçı M-City tarafından yapılan mural 2014 yılının en iyi 20 duvar resmi arasına girmiştir (Evcil vd., 2020: 284) (Resim 14). Bu eserler de yine açık hava otoparkı olarak kullanılan alanlarda bulunmaktadır.



Resim 15. Maksiov, Talimhane Sk., Yeldeğirmeni (Tuğçe Demirhan Kiriş, 2020).

Haritaya göre on sekiz numaralı çalışma yine Talimhane Sokak'ta yer alan Alex Maksiov imzalı muraldır. Eser 2017 yılında altıncı Mural İstanbul Festivali kapsamında gerçekleştirilmiştir (Görgülü vd., 2018:1156). Muralın yer aldığı cephe Yeldeğirmeni Semt Poliklinik binasının giriş kapısına bakmaktadır. Mural semt polikliniği için gösterge olarak da algılanmaktadır (Resim 15).



Resim 16. Pixel Pancho, Nüzhet Efendi Sk., Yeldeğirmeni (Tuğçe Demirhan Kiriş, 2021).

Haritaya göre on dokuz çalışma Nüzhet Efendi Sokak'ta bulunan Pixel Pancho'ya ait Bambino adlı muraldır. Pancho'nun İtalyanca çocuk anlamına gelen 'Bambino' isimli eseri 2012 yılında yine bir açık hava otoparkına bakan cephede gerçekleştirilmiştir (Url-11) (Resim 16).



Resim 17. Chu, Halitağa Cd., Yeldeğirmeni (Tuğçe Demirhan Kiriş, 2021).

Haritada 21 numarada yer alan ve Rasimpaşa Mahallesi'nin sınırında yer alan son çalışma Halitağa Caddesi üzerinde bulunan Rasim Paşa Otopark'a bakan binanın cephesindeki Chu imzalı muraldir. Arjantinli sanatçı bu murali 2016 yılında yapmıştır (Görgülü vd., 2018:1156) (Resim 17).

Semt içerisindeki murallerin görsel açıdan benzersiz estetik özelliklere sahip oldukları dikkat çekmektedir. Çalışmalardan bazılarının İstanbul'a ait göstergelerden beslendiği gözlenmiştir. Murallerin geri kalanını ise, sürreel çalışmalar ile kent yaşamına dair sembollerin, kadın, çocuk, hayvan figürlerinin yer aldığı çalışmalar oluşturmaktadır. Farklı üsluplara sahip ve farklı ülkelerden gelen sanatçıların, kör cephelerin tamamını kullanarak ortaya çıkarttıkları çalışmalar, estetik özellikleriyle dikkat çekmekte ayrıca yalnızca üslup ve coğrafya farklılıklarından değil, çalışmaların varlık kazandığı mekanlar üzerinden de çeşitlenmektedirler.

Murallerin kümelendiği, Karakolhane Caddesi Misak-ı Milli Caddesi ve festival kapsamı dışında uygulanan duvar resimlerinin bulunduğu Duatepe Sokak yayalar ve taşıtlar tarafından sürekli kullanılan ve semtin ana aksları kabul edilen caddelerdir. Bu akslar üzerinde ticari faaliyetler de yoğunlaşmaktadır. Karakolhane Caddesi'nde ve caddeyi kesen sokaklarda semtin tescilli yapılarından bir çoğu yer almaktadır. Duatepe Sokak'ta Tasarım Atölyesi Kadıköy (TAK) yer almaktadır. Muraller de 2012 yılından itibaren semte ve bu akslara açık hava müzesi hissiyatını veren önemli mimari bileşenler olarak eklenmişlerdir. İlk etapta kentlilere etkileyici görsel bir deneyim sunarak, sokak ve caddelerin algılanması ve anlamlandırılmasında daha sonra bu alanların canlanarak yeniden kent hayatına katılımında rol oynamışlardır. Bununla birlikte, Karakolhane Caddesi üzerindeki tüketim mekanlarının dönüşümü ve bu dönüşümün Yeldeğirmeni'nin popüler hale gelmesi yönündeki katkılarını ortaya koyan bir çalışmada bölgeye yerleşen yeni kentli grupların Yeldeğirmeni'ni tercih etme nedenleri; ulaşım, ucuzluk, tarihi çevre (Yeldeğirmeni, farklı dine mensup bireylerin yaşadığı, toplumsal ilişkiler üzerinden değer kazanan tarihsel bir mekan olarak tariflenmiştir), mekansal deneyim, yerel yönetim gibi başlıklar şeklinde sıralanmıştır (Duygun vd., 2021: 22). 2011 yılında 200'den fazla mahalle gönüllüsünün canlanma projesinde aktif rol aldığı belirtilmiştir. Karakolhane Caddesi üzerinde açılan Mahalle Evi'nin proje

sürecindeki en önemli halka olduğunu vurgulanmıştır (Url-12). Bu bağlamda, Jacobs'ın merkeziyetçi ve teknokratik modern şehir planlama stratejileri yerine önerdiği müzakeci yöntemlerle yürütülen stratejilerin Yeldeğirmeni'nde uygulandığı gözlemlenmiştir. Yine Jacobs, canlı sokak yaşamından, yürünebilir kaldırımlardan ve parklardan sosyal sermayeyi artıran kent bileşenleri olarak bahsetmektedir (Jacobs, 1961). Bu bağlamda Yeldeğirmeni'ne uygulanan muraller, sokakları ve parkları cazibe merkezi haline getirerek oralardaki yaşamı canlandırmasıyla Jacobs'ın tarifleri ile paralellik göstermektedir. Semte yönelik kararların yerleşik halkın da gönüllü katılımıyla alınması da yine Jacobs'ın olumladığı stratejilerle uyusmaktadır.

Günümüzde Mural İstanbul Festivali Yeldeğirmeni Senti'nde tekrarlanmıyor olsa da biraraya gelen sanatçıların iş birliği ile festivalin uzantıları sayılabilecek uygulamalar ulusal ve uluslararası ölçekte gerçekleşmektedir. Mural East adıyla faaliyet gösteren, 2012 yılında festival sayesinde kurulan oluşum günümüzde hala rehberli Mural İstanbul turları gerçekleştirilmekte, sokak sanatının uygulanmasına yönelik tekniklerin öğretildiği atölyeler düzenlenmektedir. Uluslararası markalar, vakıflar, Kadıköy, Sarıyer ve Büyükşehir Belediyeleri ve üniversiteler ile iş ortaklıkları yapan kuruluşun Proje Müdürü de Ayrılık Çeşmesi Sokağı'nda bir çalışması bulunan Max on Duty ismiyle bilinen Emir Aktunç'tur (Url-13).

Öğrencilerin, sanatçıların ve orta sınıfın yaşamak, çeşitli etkinliklerde yer almak ya da semtte hızla çoğalan cafelerde vakit geçirmek için biraraya geldiği Yeldeğirmeni, aynı zamanda Erasmus öğrencilerinin ve Airbnb evlerinin artmasıyla yabancı turistlerin de konakladığı ya da vakit geçirdiği bir lokasyon haline gelmiştir. Rasimpaşa Mahallesi, ilçenin Airbnb kullanımını en fazla olan mahallesi olma özelliğini taşımaktadır. Bu durum, mahallede yeni yaşam biçimlerine bağlı olarak yeni tüketim taleplerinin artmasına doğrudan etkide bulunarak mahallenin canlı sosyal yaşamına katkı sağlamaktadır (Uzgören vd., 2018:160). Bununla birlikte son yıllarda semtte bulunan konut ve iş yeri kiralarının artması, bölgenin ticarileşmesi gibi sebepler Yeldeğirmeni ve soylulaşma tartışmalarını beraberinde getirmiştir. Soylulaşmanın yaşandığı alanlarda emlak fiyatları artmaktadır. Amsterdam, Los Angeles gibi turizm eksenli soylulaşma örneklerinde de olduğu gibi Rasimpaşa Mahallesi'ndeki konut kiraları 2018 yılında yapılan bir araştırmaya göre 2013-2018 arası sürekli olarak artmıştır. Yine Rasimpaşa Mahallesi Kadıköy'deki diğer mahallelere kıyasla en çok kira artışı yaşanan 5 mahalleden biri olmuştur. Mahalle sakinleri ile yapılan görüşmelerle de bu veriler desteklenmiştir (Uzgören vd., 2018:155). İstanbul merkezli soylulaştırma örneklerine bakıldığında (Kuzguncuk, Cihangir, Tarlabası örnekleri gibi) örneklerin ortaklaştığı noktalardan biri, tarihi konut stoğunun restorasyon yoluyla yenilenmesidir. Ancak Yeldeğirmeni örneğinde yaşanan soylulaştırma sürecinde konut stoğunun yenilenmeden, sosyal ve mekansal bir dönüşümün gerçekleştiği görülmüştür (Özçelik, 2019, s. 3). Bu durumun temel sebebi, bölgenin geleneksel kentsel dönüşüm projeleri yoluyla değil, canlandırma projesi kapsamında gerçekleştirilen mural festivali ve benzeri müdahalelerle dönüşümünün tetiklenmesidir. Yerinden etme anlamına gelen soylulaştırmanın bir sonucu olarak Yeldeğirmeni'ni sanatçılar, öğrenciler ve turistler tercih eder hale gelmiştir.

Günümüzde Duatepe Sokak Yeldeğirmeni Senti'nde bulunan en işlek lokasyonlardan birisidir. Festival kapsamı dışında uygulanan iki mural Duatepe Sokak üzerinde yer almaktadır. Bununla birlikte sokak üzerinde cafeler, çeşitli atölyeler, kitap dükkanı, market gibi tüketim mekanları yer almaktadır. Duatepe Sokak'ta yer alan, Kadıköy Belediyesi, ÇEKÜL Vakfı ve Kentsel Strateji gönüllü ortaklığı ile 2013 yılında kurulan Tasarım Atölyesi Kadıköy (TAK) günümüzde çok sayıda sivil toplum kuruluşunun ve tasarım, mimarlık, şehir planlama alanındaki öğrencilerin biraraya geldiği bir yer haline gelmiştir (Url-14). Tasarım Atölyesi Kadıköy TAK adı ile Kartal'da da kurulmuştur. Farklı disiplinlerden tasarımcılarla birlikte, gönüllülük ve işbirliği esaslı ile program ve projeler üreten, bağımsız atölyelerdeki bütün etkinlikler ücretsiz ve herkesin katılımına açıktır (Url-14). Bu bağlamda Yeldeğirmeni merkezli bir girişimin semtin sınırlarını aşarak başka semtlerde de uygulandığı bir kez daha doğrulanmaktadır. Mural festivali sonrası ve hatta festival kapsamı dışında bağımsız sanatçıların çalışmaları da İstanbul'un bir çok yerinde karşımıza çıkmaya başlamıştır.

SONUÇ

Yeldeğirmeni semtine dair kamusal sanat temelli bir okuma yapmak, mahalle ölçeğinde bireyler ve kentsel mekan arasındaki dolaylı, karmaşık ve katmanlı ilişkiyi değerlendireceğimiz, bu yolla kentsel mekan için kamusal sanatın önemini ortaya koyacağımız bir sonuca ulaşabilmemizi mümkün hale getirmektedir.

Türkiye'de şehirleşmenin hızlandığı dönemde Yeldeğirmeni bölgesinde boşluklar hızla kimliksiz konut yapılarıyla dolmuş, ancak buna rağmen İstanbul'un ilk apartman semti olması ve parsellasyon çalışmalarının oldukça erken dönemde başlaması gibi sebeplerle mahalle dokusu bozulmamıştır. Ancak bir yandan da Yeldeğirmeni bu büyüme ve çeperele dayanma süreci sonunda dışarıya kapalı bir çöküntü alanı haline gelmiştir.

Kent yaşamına sosyal ve ticari olarak katılamayan semt, kentliler tarafından bilinmeyen, algılanamayan, tekin olmayan bir atıl alana dönüşmüştür. Bu sebepten canlandırma projeleri ile atıl halde kalmış semtin potansiyelleri ortaya çıkartılmaya çalışılmıştır. Canlandırma senaryosu yıkıcı bir dönüşüm projesi üzerine değil, küçük ölçekli müdahalelerle buradaki yaşamı yeniden kurgulamak üzerine olmuştur. Atıl haldeki yapıların kör cepheleri bir festival kapsamında boyanarak hem farklı ülkelerden gelen sanatçılara kendilerini ifade edecek bir alan yaratılmış, hem semtin kamusal sanat çalışmalarıyla estetik değeri artırılmıştır. Yeldeğirmeni'nde çeşitli coğrafyalardan ve kültürlerden gelen sanatçıların yer aldığı bir festival düzenlemek ise semtin kamuoyunda sanatsal etkinliklerle anılmasına sebep olan pozitif bir atılım olmuştur. Yalnızca sokak sanatçıları için değil, öğrenciler, yerli ve yabancı turistler için de Yeldeğirmeni bir cazibe merkezi haline gelmiştir. Sanatın teşvik edilmesi ile bölgede pek çok çeşitli konseptlerde atölye, butik ve cafe açılmış, ticari faaliyetler hızlanmıştır. Semtte özellikle yabancı turistlere kiralanmış airbnb evleri hızla artmıştır. Bununla beraber Rıhtım Caddesi yakınlarında pek çok eski yapı restore edilerek butik otele dönüştürülmüştür.

Yeldeğirmeni semtinin genelinde ticari faaliyetlerin ön planda olduğunu ve zeminde bu işleve yönelik mekanların yoğunlaştığı görülmektedir. Mahalle dokusu için önemli olan küçük esnafa ait kasap, fırın, manav, berber, bakkal, kırtasiye gibi dükkanlar, bununla birlikte hızla çoğalan cafe ve restoranlar ile dövme, seramik, deri atölyeleri, kitapçılar, sahaflar, ikinci el kıyafetlerin satıldığı retro dükkanlar, sanat merkezleri gibi değişik işlevlerde mekanların da birarada olduğu görülmektedir. Bu durum sosyo-ekonomik düzeyi birbirinden farklı semt nüfusunun tüketim taleplerini karşılamaya yönelik olarak şekillenmiştir. Yeldeğirmeni Mahallesi'nin ev sahipliği yaptığı çeşitli yaşam biçimlerine yönelik olarak ticari faaliyetlerin de çeşitleri artmıştır. Bu nedenle semte yönelik uygulanan canlandırma projesinin, semtin ekonomik faaliyetlerini de artırarak semt yaşamını daha canlı hale getirdiği bir gerçektir.

Yeldeğirmeni Sempti'nin kamusal sanat çalışmaları ile dönüşümü 20.yy başından beri semtte yer alan mimari değer taşıyan bir çok eserin de yeniden keşfedilmesine sebep olmuştur. Mahallede yer alan sağır cepheler estetik bir nitelik kazanarak semt yaşamına eklemlenmiştir. Bu durumun hem estetik hem de kültürel anlamda katkıları sokak, mahalle ve hatta kent ölçeğinde bir dönüşümü tetiklemiştir. Haritada mavi nokta ile gösterilen yerlerde bulunan cafe ve sanat galerisinin de, bağımsız sanatçılarla çalışılarak bir duvar resmi ile buldukları alanlardaki kör cepheleri dönüştürmeyi seçmiş olması, canlandırma projesinin dikkat çekme ya da farkındalık yaratma bağlamında amacına ulaştığını göstermektedir. Bu durum, semt özelinde bağımsız olarak da kamusal sanatın teşvik edildiğini ve aynı zamanda bu çalışmaların mekanlar için bir gösterge niteliği taşıdığını ortaya koymaktadır. Burada farklı konseptlerde iki mekan için, sokak ve caddelerde sıklıkla karşılaştığımız bir tabela uygulaması yerine görsel etkileycilik düzeyi yüksek, özgün bir kamusal sanat örneği kullanılmıştır. Mahalle muralleri ve katmanlı mimari yapısıyla bir açık hava müzesi haline gelmiştir. Kadıköy'ün sıklığı içerisinde halihazırda varolan bir merkezin yeniden kent yaşamına katılmasıyla yeni bir kamusal alan yaratımı sağlanmıştır. Yeldeğirmeni örneği üzerinden atıl alanlara yönelik yıkıcı politikalar yerine yeni stratejilerin önerilebileceği gözlemlenmiştir. Tarihi, kültürü ve mirası yok ederek sil baştan steril, kimliksiz ve yaşamayan alanlar yaratmak yerine lokal ve daha hızlı müdahalelerle semti yeniden kent yaşamına adapte hale getirecek dönüşümlerin tetiklenebileceği keşfedilmiştir.

KAYNAKÇA

- Akdur, S. G. (2016). Kamusal Sanat ve Kamusalılık Kavramı. *Beyin Dergisi*, 56-60.
- Akkar, Z. M. (2006). Kentsel Dönüşüm Üzerine Batı'daki Kavramlar, Tanımlar, Süreçler ve Türkiye. *Planlama*, 29-38.
- Allmar, A. (2008). Duvarlar, Resimler ve Duvar Resimleri. *Yapı*, 114-119.
- Arısoy, A. (Dü.). (2014). *Yeldeğirmeni Deneyimi: Kentsel Yenilemeye Farklı Bir Yaklaşım*. İstanbul: Çekül Vakfı Yayınları.
- Atılğan, A. (2007). *Yeldeğirmeni*. İstanbul: TMMOB Mimarlar Odası İstanbul Büyükşehir Şubesi.
- Baba, E. C. (2018). Le Corbusier ve Şehircilik. *Grid*, 214-222.
- Birsel, C. (2010). Kent Tasarımı ve Çevre Estetiği. *dosya*, 6-14.
- Boz, G. E. (2016, Temmuz 29). *Atıl Kent Mekanının Geçici Kullanım Yaklaşımı İle Değerlendirilmesi: Kadıköy, Yeldeğirmeni Örneği*. Yüksek Lisans Tezi. İstanbul. <http://hdl.handle.net/11527/15278>
- Duygun, E., Koçyiğit, R. G. (2021). Tarihi Kent Merkezlerinde Tüketim Mekanlarının Dönüşümü: Yeldeğirmeni Mahallesi Örneği. *Tasarım Kuram*, 18-41.
- Ercan, M. A. (2013). Kamusal Sanatın 'Kamusalılığı': Erişim, Aktör, Fayda Yaklaşımı. *idealkent*, 220-255. [https://dergipark.org.tr/tr/download/article-file/461622#:~:text=Kamusal%20sanat%2C%20kimi%20zaman%20kamusal,b%20C3%BCt%20C3%BCn%20C3%BCd%20C3%BCr%20\(Worth%20202003\).](https://dergipark.org.tr/tr/download/article-file/461622#:~:text=Kamusal%20sanat%2C%20kimi%20zaman%20kamusal,b%20C3%BCt%20C3%BCn%20C3%BCd%20C3%BCr%20(Worth%20202003).)
- Eren Görgülü, E. T. (2018). Kamusal Alanda Sanat Uygulamalarına Bir Örnek: Mural İstanbul. *Uluslararası Sosyal Araştırmalar Dergisi*, 11(56).
- Evcil, A. N., Yalçın Usal, S. S. (2020). Sağır Duvarları Sanatla Kazanmak: Duvar Resimleri. *Karamanoğlu Mehmetbey Üniversitesi Edebiyat Fakültesi Dergisi*, 273-287.
- Gökçen, Ş. (2018). Kamusal Sanat ve Kültür Eksenli Kentsel Dönüşüm. *International Journal of Interdisciplinary and Intercultural Art*, 215-236.
- Gökova, H. (2021). Duvar Resmi Uygulamalarında Yüze Dönük Görsel Çözümler. *akademik sanat*, 1-13.
- Habermas, J. (1995). Kamusal Alan: Ansiklopedik Bir Makale. *Birikim*.
- Jacobs, J. (1961). *Büyük Amerikan Şehirlerinin Ölümü ve Yaşamı*. Metis.
- Lefebvre, H. (1974). *Mekanın Üretimi*. (I. Ergüden, Çev.) Sel Yayıncılık.
- Lynch, K. (1960). *Kent İmgesi*. (İ. Başaran, Çev.) Türkiye İş Bankası Kültür Yayınları.
- Olgun, H. B. (2017). Jürgen Habermas, Hannah Arendt ve Richard Sennett'in Kamusal Alan Yaklaşımları. *Sosyolojik Düşün*, 45-54.
- Özçelik, D. (2019). *Yeldeğirmeni'ndeki Soylulaştırma Sürecinin Bir Etnografisi*. Yüksek Lisans Tezi. İstanbul: Kadir Has Üniversitesi Lisansüstü Eğitim Enstitüsü İletişim Bilimleri Anabilim Dalı.
- Selvi, Y. (2017). Sanatın Öteki'ye Açılması ya da Kamusal Alanda Sanat. *İdil Dergisi*, 2209-2232.
- Şendur, S. (2010). *Kadıköy-Yeldeğirmeni Senti Mimarisinin Tipomorfoloji Yöntemiyle İncelenmesi*. Yüksek Lisans Tezi. İstanbul. <http://localhost:6060/xmlui/handle/1/11477> adresinden alındı
- Tanyeli, U. (2017). *Yıkarak Yapmak Anarşist Bir Mimarlık Kuramı İçin Altılık*. İstanbul: Metis Yayınları.
- Tekin, H. (2010). *Kentsel Tasarımda Yeni Şehircilik Yaklaşımı ve Kadıköy-Yeldeğirmeni Örneği*. Yüksek Lisans Tezi. İstanbul: İstanbul Teknik Üniversitesi Fen Bilimleri Enstitüsü. <http://hdl.handle.net/11527/2311> adresinden alındı
- Url-1: Köksal, A. (2015, 12 01). *Açık Bir Metin Olarak "Şehircilik"*. skop dergi: <https://www.e-skop.com/skopbulten/acik-bir-metin-olarak-sehircilik/2277> Erişim Tarihi: 15.11.2023.
- Url-2: Bektaş, L. (2017). Şehirciliğin Soyut Mekanı vs Gündelik Hayatın Toplumsal Mekanı. *XXI*. <https://xxi.com.tr/i/sehirciligin-soyut-mekani-vs-gundelik-hayatin-toplumsal-mekan> Erişim Tarihi: 20.22.2023.
- Url-3: Plan ve Proje Müdürlüğü Kent Bilgi Sistemi Bürosu. (2019). Merkez Kadıköy. İstanbul: Kadıköy Belediyesi. <https://anlat.kadikoy.bel.tr/kbpanel/Uploads/Files/Merkez%20Kad%C4%B1k%C3%B6y.pdf>, Erişim Tarihi: 22.12.2020.
- Url-4: <https://www.etuna.net/yaz%C4%B1lar/kad%C4%B1k%C3%B6y-haritalar%C4%B1/jacques-pervititch>, Erişim Tarihi: 12.01.2021
- Url-5: <https://www.cekulvakfi.org.tr/haber/kadikoyun-tarihi-yeldegirmeni-mahallesi-canlaniyor>, Erişim Tarihi: 12.01.2021.
- Url-6: <https://www.cekulvakfi.org.tr/haber/mural-ist-yeldegirmeni-duvar-sanati-festivali>, Erişim Tarihi: 12.01.2021.
- Url-7: Murals. <https://www.arlingraff.com/>, Erişim Tarihi:09.09.2022.
- Url-8: İstanbul'un Semtleri: Duvar Resimleriyle Yeldeğirmeni. (2019, 07 09). <http://istanbul.gov.tr/istanbulun-semtleri-duvar-resimleriyle-yeldegirmeni>, Erişim Tarihi: 16.09.2022.

- Url-9: (2021, 02 18). Yeraltı Metrosu #3: MAX ON DUTY. (M. O. Duty, Röportaj Yapan) <https://www.birbabaindie.com/yeralti-metrosu-3-max-on-duty/>, Erişim Tarihi: 15.09.2022.
- Url-10: Omeria. (2018, 07 09). Grafiti artık gündüz yapılan bir sanat. (M. Öztekin, Röportaj Yapan) <https://www.turkiyegazetesi.com.tr/kultursanat/570772.aspx>, Erişim Tarihi: 08.09.2022.
- Url-11: Bayrak, A. (2016, 08 17). Time Out: <https://www.timeout.com/istanbul/tr/kadikoyun-sokak-sanati-festivali-mural-istanbul>, Erişim Tarihi: 15.09.2022.
- Url-12: Atasoy, Z. B. (2011, 08 24). *Yeldeğirmeni Mahalle Yenileme Projesi'nde Geline Nokta*. Arkitera: <https://www.arkitera.com/haber/yeldegirmeni-mahalle-yenileme-projesinde-gelinen-nokta/>, Erişim Tarihi: 24.11.2023
- Url-13: Mural-East: <https://www.mural-east.com/about> , Erişim Tarihi: 24.11.2023
- Url-14: *TAK Tasarım Araştırma Katılım*. (tarih yok). <http://takortak.org/atolye/kadikoy/>, Erişim Tarihi:24.11.2023
- Uzgören, G., Türkün, A. (2018). Airbnb'nin Soylulaşma Sürecine Etkisi: Kadıköy Rasimpaşa. *Planlama*, 154-170.
- Yavuz, N., Özer, A. (2023). Kamusal Alanda Mecburi Sanat Karşılaşmalarının Potansiyeli Üzerine Bir Tartışma. *International Social Sciences Studies Journal*, 8358-8379.