

Çeviriler :

## FİLİBE'NİN RUEN KÖYÜ'NDEKİ KURTTEPE MESKÛN YER MEZARI \*

Yazan: YORDANKA KALUDOVA  
Çeviren: Dr. İSMAİL KAYNAK

Filibe vilâyetinin Ruen Köyü'nün iki kilometre kuzeyinde Dolna Bara mevkiinde Kurttepe meskûn yer mezarı bulunmaktadır. Barata suyunun sağ kıyısındadır. Sistemli olarak kıyıyı oymuş bulunan dere suları mezarın batı kıyısını yıkıp götürmüştür. Bu mezarın yalnız 40 metre kutrunda ve 2,40 metre yüksekliğindeki doğu kısmı kalmıştır.

1947 yılında Asenovgrad Lisesi coğrafya öğretmeni Anton Kovaçev bir grup öğrencinin yardımı ile okul koleksiyonu için malzeme elde etmek amacıyla mezarın korunmuş olan doğu kısmının batı tarafında kazılar yapmıştır.

Daha sonra bu ilgi çekici malzeme Asenovgrad müzesine teslim edilmiştir. P. Detev, bazı münferit bulguları, tarihlerini belirtmeden yayımlamıştır.

1962 yılında müzenin prehistorya bölümüne ait bulguları tasnif ederken, meskûn yerin medeniyet gelişmesindeki safhaların aydınlanması amacıyla mezarda tamamlayıcı tetkikler yapılması gerekmişti.

Tabakaların profillerindeki çeşitli yerlerde ev temellerinin izlerine rastlanmış olup buradan zengin ve çeşitli malzeme elde edilmiştir.

Bu meskûn yerin medeniyetinin karakteristik özelliklerini tayin etmeğe yardım edebilecek şekilde bu bulguları şekil, muhteva ve ne işe tahsis edilmiş olduklarına göre gruplara ayırarak burada veriyoruz.

\* Yordanka Kaludova, Selištната Mogila Kurttepe pri s. Ruen, Plovdivsko ("Arheologiya" dergisi, Yıl VIII, 1, 1966, s. 52-59).

<sup>1</sup> P. Detev, Novootkriti predistoričeski selištа v Yujna Bılgariya, GNAMP, I, 1948, str. 172.

Baltalar: Yalnız üç taş balta bulunmuştur. Dere taşından (çakıl) veya gri, yeşilimtrak veya siyah renkli kaya parçalarından yapılmışlardır. Bütün uzunluklarınca her iki taraflı olarak dikkatlice cilâlanmış olan bu baltaların simetrik sivri uçları vardır.

Ortadan kesintileri dikdörtgendir. Bunlardan birinin şekli Örnek 2 c'de gösterilmiştir. Bunun uzunluğu 7,1, genişliği 3,7, kalınlığı ise 1,5 cm. dir. Diğer iki taş balta aynı tiptedir, yalnız ölçü bakımından farklıdır. Sivri uçlarının sağ tarafı kullanılmaktan çok aşınmıştır. Sivri uçların yanındaki her iki düz satıhta da daha devamlı bir kullanılmadan ileri gelen bariz çizgiler farkedilmektedir.

Bu tip baltalar prehistorik devirlere ait İslimye'nin Bikovo Köyü, Filibe'nin Yasatepe Köyü, Devetaşka mağarası v.b. gibi meskûn yerlerin neolitik tabakasındakilere benzemektedirler.

Keskiler: Enine boyuna dikdörtgen şeklinde kesimleri bulunan ve simetrik ölçüleri olmayan taş keskinler (Resim 1 a, b, c). Koyu yeşilimtrak renkli satıhlı ve iyi cilâlıdır. Bulunan dokuz taş keskinen biri kırmızıimtrak. Sivri olmayan üst kısmı daraltılmış olup kenarları yassıdır. Muhtemel olarak sap geçirilmek üzere hazırlanmışlardır. Diğer iki taş keskinin işlenmiş keskin yerlerinin sağ yanları göze çarpacak şekilde dişlidir. Boy 3,6 - 7 cm, üst kısmındaki en 2,7 - 3,7 cm. ve kalınlık 0,8 - 1,5 cm. dir.

Buna benzer taş keskinler memleketin geç neolitik ve eneolitik meskûn yerlerinde çok yaygındır. Yeni Zağra'nın Karanova köyü yakınındaki meskûn yer mezarında sapı geyik boynuzundan yapılmış bir taş keski bulunmuştur. Bu keski, iş veriminin önemli derecede artmış olduğunu göstermektedir.

Top Taşları: Oval şekilli sekiz top taşı bulunmuştur. Bunlar ırmağın sürükleyip getirdiği taşlardan veya çakmak taşlarından yapılmışlardır. Resim 1'de bunlardan üç ayrı tip görülmektedir.

Yontuk yüzü üzerine yapılan sert, dik ve yandan vuruşlar sonucu bunlardan birincisinin oval şekli düzgünlüğünü kaybetmiştir (Resim 1).

Diğer daha kaba işlenmiş top taşları yuvarlak ve çentiklidir. Örnek 3 b'deki top taşı daha dikkatli yapılmıştır. Bu beyazimtrak renklidir.

<sup>2</sup> P. Detev, Selişnata mogila pri s. Bikovo GMPO, 1954, str. 159 obr. 15.

<sup>3</sup> P. Detev, Materiali za praistoriyata na Plovdiv, GNAMP, III 1959; str. 20.

Top taşlarının yapımında çakmak taşı da kullanılmıştır. Resim 1'de de görüldüğü gibi daha sert vuruşlarda çakmak taşından parçalar kopmuştur.

Kurttepe'deki meskûn yer mezarında, düzgün olarak işlenip yuvarlak hale getirilen top taşlarından başka bir veya iki ucu yassılaştırılmış uzunca şekilli dere taşları bulunmuştur. Bunların günlük ihtiyaçlarda çekiç olarak kullanıldıkları anlaşılmaktadır. Ölçüleri 6 - 12 cm. arasında değişmektedir.

Çakmak Taşından yapılan âletler: Perdah âletleri, bıçak ve bıçağa benzeyen sivri uclu ve benzeri çakmak taşından yapılmış âletler bulunmuştur. Çoğu kırık halde olan yirmiden fazla çakmak taşı âletleri bulunmuştur. Bunların ölçüleri 5,5 - 9 cm. uzunlukla 2 - 3,5 cm. genişlik arasında değişmektedir. Bu âletlerden dördü Resim 1'de verilmiştir. Balmumu renkli çakmak âletler geniş ölçüde kullanılmıştır.

Kemikten Yapılmış Âletler: Günlük ihtiyaçlarda kullanıldığı anlaşılan kemik sivri uclu âletler bulunmuştur. Bunlar şekil ve yapıldıkları kemiklerin sivriltilmesi usulü bakımından birbirlerinden farkedilmektedirler. Bu cins âletler Bulgaristan ve ona komşu olan memleketlerin birçok prehistorik meskûn yerlerinde bulunmuştur.

Süs eşyaları yapımında kullanılan Cardium ve Spondylus cinsinden midye kabukları meydana çıkarılmıştır. Resim 2'de Spondylus cinsi midye kabuğundan yapılmış bir bilezik parçası görülmektedir. Cardium'dan ise gerdanlıklar yapılmıştır. Bulunanlardan birisinin üst kenarına boyuna asılabilmesi için bir delik delinmiştir. Süs eşyası yapımı için kullanılmış olan Cardium ve Spondylus cinsinden midye kabukları memleketin birçok yerlerinde bulunmuştur<sup>7</sup>. Komşu mem-

<sup>4</sup> V. Mikov i N. Djambazov, Devetaşkata peştera, 1960, str. 34, obr. 21.

<sup>5</sup> V. Mikov, Selişnata mogila do s. Zavet, Burgasko, İAI, XXIV, 1961, str. 272, obr. 4; P. Detev, GMPO, I, 1964, str. 159; aynı yazar, GNAMP, III, 1959, str. 21, obr. 27, z.

<sup>6</sup> G. İ. Georgiev, İz jivota i kulturata na pırvite zemedelskoskotovidni plemena v Bulgariya, sb. Arheoloğičeski otkritiya v Bulgariya, 1957, str. 42, obr. 3.

<sup>7</sup> P. Popov, Mogilata Devebargan, GNM, 1922/1925, str. 84; aynı yazar, Praistoričeskata Deneva mogila pri Salmanovo, İAD, IV, 1914, str. 213, obr. 212, 213; aynı yazar, Kodjadermenskata mogila pri gr. Şumen, İAD, VI, str. 213, obr. 94 i obr. 92; P. Detev, Selişnata mogila Yasatepe, GNAMP, IV, 1960, str. 13, obr. 11.

leketlerden Spondylus cinsi midye kabuğundan yapılmış süs eşyalarının bulunmasıyla tanınan Yugoslavya'da Vinça<sup>8</sup>, Yunanistan'da Dimini<sup>9</sup>; Cardium cinsinden süs eşyalarıyla ise Romanya'daki Gumelnitsa<sup>10</sup> ve benzeri prehistorik devre ait meskûn yerler bilinmektedir.

Seramik: Medeniyet tabakalarının çeşitli yerlerinde değişik cins seramik malzeme bulunmuştur (toprak kap parçaları, iğ uçlarına takılan ağırlık, dokuma tezgâhı için ağırlıklar, dinî merasim masacıkları, pişmiş toprak figürler ve benzeri gibi).

Kablar, önemli miktarda mineral kırıntıları ve bitki kalıntıları ile karıştırılmış balçıktan elle yapılmıştır. İyi cilâlanmış gri, kahverengi veya siyah satırları vardır. Bazılarında yüksek silindir şekilli veya yarım kavisli, ya da oval biçiminde, gövdenin üst kısmına tutturulmuş saplar vardır. En alt tabakada bulunan geç neolit seramiği için yüksek silindir saplar ile ayacıklar bilhassa karakteristik bir özelliktir. Bazı sapların ucunda, armut biçimindeki sürahilerde olduğu gibi, tomurcuk şeklinde bir çıkıntı vardır. Bunların dibi, yüksek boşluklu veya silindir şeklinde küçük ayaklıdır (Resim 2).

Kıvrımsız silindir saplı kablarn düz dipleri vardır. Bu, memleketteki geç neolitik meskûn yerlerde de rastlanan ve süsü bulunmayan sürahilere ait bir özelliktir.

Buna benzer kablar Bulgaristan'da Filibe'de Yasatepe'de<sup>11</sup>, Pazarcık'a bağlı bulunan Kapitandimitrievonun Banyata mevkiinde<sup>12</sup>, Yeni Zağra'nın Karanovo Köyü'nde<sup>13</sup> ve diğer yerlerde bulunmuştur.

Kurttepe'de toprak kab parçaları yanında, iyi parlatılmış siyah veya koyu kahve rengine, satranç süsleri bulunan dinî merasim masacıkları parçalarına da rastlanmıştır (Resim 2 a, ç). Satranç

<sup>8</sup> M. Bassits, Die Hauptergebnisse der prähistorischen Ausgrabung in Vinça im Jahre 1908, Prehistorische Zeitschrift, III, 1911, tabl. 10, b.

<sup>9</sup> X. Tsouvtas, Ai proïstorikai akro toleis Dimeniou kai Sesklou, 1908, tabl. 46, obr. 5-7.

<sup>10</sup> Dumitrescu, Fouilles de Gumelnitsa, Dacia, II, 1925, str. 88, fig. 66, obr. 10.

<sup>11</sup> P. Detev, Seliştnata mogila Yasatepe..., GNAMP, I, 1948, obr. 23-24.

<sup>12</sup> P. Detev, Seliştnata mogila Banyata pri s. Kapitandimitrievon, GNAMP, II, 1950, str. 5, obr. 10.

<sup>13</sup> G. İ. Georgiev, Prouçvane kulturata na seliştните mogili, Arheologiya, III, 1964, obr. 3.

süslü masacıklar Sofya'nın D. Lozen köyü<sup>14</sup>, Yambolu'nun Veselinovo köyü<sup>15</sup>, Filibe'nin Yasatepe<sup>16</sup>'si, Kapitandimitriev'daki Banyata<sup>17</sup> ve benzeri yerlerdeki bir sıra prehistorik çağa ait meskûn yerlerin geç neolitik tabakasından bilinmektedir.

Aynı kültür tabakasından bazı iğ ağırlıkları da gelmektedir. Bu ağırlıklar toprak kab parçalarından yapılmışlardır. Toprak kab parçasının ortasına her iki taraftan da hareket edilerek bir delik açılmıştır (Resim 2 a-ç).

Pişmiş topraktan insan figürçükleri bilhassa ilgi çekmektedir. Bunlar her ne kadar kırılmış parçalar halinde iseler de hangi örneklere göre yapıldıkları hakkında bir fikir verebilirler. Bunlar çok şematik olarak işlenmiştir. Üçgen prizma veya silindirik tarzda uzatılmış şekilleri vardır. Birinci pişmiş topraktan figürçüğün sathı iyi parlatılmış olup burun, kabartmadır. Yüksekliği 4,5 cm., genişliği 1,5 cm. dir (Resim 3 a).

Şekil bakımından bu, taban kemiklerinden yapılan üçgen figürçüklere benzemektedir. Bunlar Şumnu'daki Kocadermen mezarı<sup>18</sup>, Popovo'nun Nevski köyü<sup>19</sup> ve diğer yerlerde bulunan toprak figürçüklere benzemektedirler.

Topraktan figürçüğün ikinci parçası silindir şeklindedir (Resim 3 b). Baş hafifçe geriye doğru kalkıktır. Burun daha açıkça ifade edilmiştir. Gözler ince ufki hatlarla burnun her iki tarafında belirtilmiştir. Burnun altında ağız sığ bir oyuk halinde görülmektedir. Bir ufki hat arka kısmı vücuttan ayırmaktadır. Göğüs ufki denilebilecek iki oyuk halinde belirtilmiştir. Boyu 4, eni 1,5 cm. dir. Benzeri topraktan figürçük Filibe'nin Yasatepe<sup>20</sup> mevkiinde bulunmuş olup taş-bakır çağının birinci yarısına tarihlenmiştir.

<sup>14</sup> N. Petkov, Prinos kim proučvaniyata na praistoriyata na Sofiyskoto pole, Arheologiya, II, 1960, kn. 4, str. 44, obr. 3.

<sup>15</sup> V. Mikov, Selištna mogila ot bronzovata epoha do s. Veselinovo, İAİ, XIII, 1939, obr. 271.

<sup>16</sup> P. Detev, Materiali za praistoriyata na Plovdiv, GNAMP, 1959, III, str. 30, obr. 45.

<sup>17</sup> P. Detev, Selištna mogila Banyata . . . , GNAMP, II, 1950, str. 5, obr. 10.

<sup>18</sup> R. Popov, Kodjadermenskata mogila pri gr. Şumen, İAD, VI, 1914, obr. 144.

<sup>19</sup> A. Çilingirov, Glineni figurki ot predistoričeskoto selište v. s. Sultan, Sb. BAN, 1920, XI, str. 15, obr. 49 i 50.

<sup>20</sup> P. Detev, Materiali za praistoriyata na Plovdiv, GNAMP, III, 1959, str. 52, obr. 2.

Diğer figürçükten yalnız siyah renkli bir karın ve bacakların bir kısmı korunmuştur (Resim 4 d). Bir derin oyuk, ayakları biribirinden ayırmaktadır. Boyu 5,5, eni 3,5 cm. dir.

Karın ve bacakların bir kısmının alt tarafı (Resim 4 c): kalça, bel ve diz beyaz bir madde ile derin hatlarla belirtilmiştir. Boyu 3,5 cm., eni 2 cm. dir. Buna benzer parçalar hemen hemen Bulgaristan'ın bütün eneolit meskûn yerlerinde görülmüştür.

İnsan başını tasvir eden toprak figür çok basit bir tarzda yapılmıştır (Resim 4 ç). Burun, yüz sathının birleştirilmesinden meydana gelmiştir. Kaşlar ve gözler derin çizgilerle gösterilmiştir. Kulaklar sanki yüz ve arka satırlarının kesişen bir devamı gibidir. Ağız sığ bir oyukla gösterilmiştir. Boy 4 cm. en 3,6 cm. dir. Buna benzer figürçükler Bulgaristan ve komşularında birçok yerlerde bulunmuştur<sup>21</sup>.

Bilhassa bir kuşu temsil eden toprak model, ilgi çekmektedir (Resim 4 e). Başı olmadığı için kuşun cinsini tayin etmek güçtür. Gövdenin her iki tarafında s harfine benzeyen çizgilerle tüyler tasvir edilmiştir. Ayaklar çok şematik bir şekilde yapılmış ve ufki bir hat ile gövde bunlardan ayrılmıştır. Yüksekliği 1 cm., uzunluğu da 9 cm. dir.

Bulgular arasında iyi perdahlı çamurdan yapılmış ve neye yaradığı anlaşılmayan yuvarlak bir parça bulunmuştur (Resim 4). Kırmızı renklidir. Üst tarafına iki delik delinmiştir. Buna benzer bir seramik parça Burgaz'ın Zavet Köyü'nde bulunmuştur<sup>22</sup>.

Eneolit tabakasındaki malzeme çok çeşitlidir. Toprak kaplar elle yapılmıştır. Ağız, gövde, dip ve çeşitli sap parçalarının bulunması kablarn şekilleri hakkında fikir vermektedir.

O devirde derin (kalın cidarlı) ve sığ (ince cidarlı) kablar yapılmıştır. Bunların yüzleri iyi parlatılmıştır. Bu kablar kurutulmadan önce kabartma veya her çeşit geometrik motiflerle süslenmişlerdir. Bazıları ise beyaz veya kırmızı boyalı çizgilerle donatılmıştır. Bunlar düz veya dalgalı çizgi, daire, spiral ve saireden ibaret süslerdir (Resim 5).

<sup>21</sup> V. Mikov, İdolnata plastika prez novokamennata epoha, İAİ, VIII, 1934, str. 192 i pos. lit.

<sup>22</sup> V. Mikov, Seliştnata mogila do s. Zavet..., İAİ, XXIV, 1961, obr. 21 a.

Kabartılı ve derin çizgiler halindeki süslerin daha basit (kalın cidarlı) kapların dış yüzlerinde grafit ile resmedilmişlerin de ince cidarlı kablarn üzerinde görülmesi dikkati çekmektedir.

Bu çeşit süslü kablar Bulgaristan'ın birçok eneolit meskûn yerleriyle<sup>23</sup>, Sultana<sup>24</sup> ile Gumelnitsa (Romanya)<sup>25</sup> ve benzeri yerlerden bilinmektedir.

**İğ Ağırlıkları:** Bulunan çift konik şeklindeki ağırlıklardan biri Resim 6 a'da gösterilmiştir. Bunlar delik olup bir çıkıntı ile süslüdür. Üçgen satırlar meydana getiren düz çizgilerle süslenmiştir. Koyu kırmızı renklidir. Yüksekliği 5 cm., genişliği 3,5 cm. dir.

Toprak ağırlıklardan ayrı olarak üç taş ağırlık da bulunmuştur. Bunların ortasında düzgün silindir şeklinde delinmiş delikler vardır (Resim 6).

**Dokuma Tezgâhı Ağırlıkları:** Bunlardan birincisi makara şeklindedir (Resim 6 b). Koyu kahve renginde olup uzunluğu 5 cm., genişliği 4 cm. dir.

İkinci toprak ağırlık (Resim 6 c) kesik piramid şeklindedir. Rengi kırmızı-kahverengidir. Boyu 13 cm., kaidedeki genişliği ise 8,7 cm. dir.

Deligi tamamen açılmamış bir mermer balta, dikdörtgen şekilli çakıl bileği (parlatma) taşları, hromel parçaları ve saire gibi eşyalara da yine bu meskûn yer mezarında rastlanmıştır.

Resim 6'da iki taş balta-çekiç görülmektedir. Malzeme ve şekil bakımından bunlar bakır çağının geç devrindekilere benzemektedir.

Meskûn yerin çeşitli seramiği arasında çift spiral şekilli derin çizgilerle belirtilmiş süsler bulunan birkaç toprak kab parçasına rastlanmıştır (Resim 7 a). Bulunan diğer bir toprak kab parçasının üzeri spiraller ve içinde buğday başakları kabartmaları bulunan dikdörtgen şekillerle süslüdür (Resim 7 b).

<sup>23</sup> V. Mikov, Seliştnata mogila do s. Zavet..., İAİ, XXIV, str. 282, obr. 15, 16; G. İ. Georgiev, Ostanki ot pirvobitnoto selişte v tsentura na Sofiya, İAİ, XXII, 1959, str. 329, obr. 1; P. Popov, Mogilata Devebargan, GNM, 1922/1925, str. 99, obr. 169, 172; Ya. Nikolova v N. Angelov, Raskopki na Emanskata peştera, İAİ, XXIV, 1961, str. 306, obr. 11; P. Detev, Materiali za praistoriyata na Plovdiv, GNAMP, III, 1959, str. 48, obr. 69<sub>1</sub> ve 4.

<sup>24</sup> Andrieşescu, Les fouilles de Sultana, Dacia, I, 1924, obr. 29-33.

<sup>25</sup> V. Dumitrescu, Fouilles de Gumelnitsa, Dacia, II, 1925, str. 78, fig. 59-61.

Gözlüklü fibula kabartmalar, spiraller, kesik çizgiler ve diğer geometri şekilleriyle süslü kablolar Filibe'nin Lenovo Köyü'ndeki tepe mevziinden, Filibe'deki Nöbettepe, Hasköy'ün Mezek mevkiinden, Yambolu'nun Drama mevkiinden ve başka yerlerden<sup>26</sup> bilinmektedir. Bunlar erken demir çağına aittirler.

Bu yerleşme yerinin mezarı olan Kurttepe'nin bulgularının morfolojik özelliklerini inceleme sonucu ilkin bu yerin geç neolitte meydana geldiğini ve eneolit (tunç) çağında da varlığını devam ettirdiğini tesbit etmek mümkündür. Daha sonraları mezar sırtı üzerinde ilk demir (Halştat) çağına ait bir meskûn yer teşekkül etmiştir.

Fakat şimdilik bu medeniyetin birbirini takip eden gelişme safhalarını tayin etmede katı bir sınır çizmek güçtür.

Burada da, kazılar sonucu incelenen diğer meskûn yerlerde olduğu gibi, başlıca geçim vasıtasının tarım, hayvan yetiştiriciliği ve avcılık olduğu anlaşılmaktadır.

İmalâta kullanılan âletler taştan, çakmak taşından ve kemiktendir. Dere çakılları da kullanılmıştır. Taş âletler yerli kayalardan veya başka yerlerden getirilen kaya parçalarından yapılmıştır.

Tamamen delinmemiş taş baltaların, çok sayıda işlenmemiş çakmak taşı ve kırıntılarının bulunması bu âletlerin iş yerinde yapılmış olduklarını ispatlamaktadır. Bu cins çakmak taşı Güney Bulgaristan'da bulunmadığı için yerli halkın bunu diğer meskûn yer sakinlerinden, çok miktarda rastlandığı Kuzey Bulgaristan'dan, elde ettiğini tahmin etmek gerekmektedir. Burada spondylus cinsi midye kabuklarına rastlanılması, Ege dünyası ile mübadele yapıldığını göstermektedir.

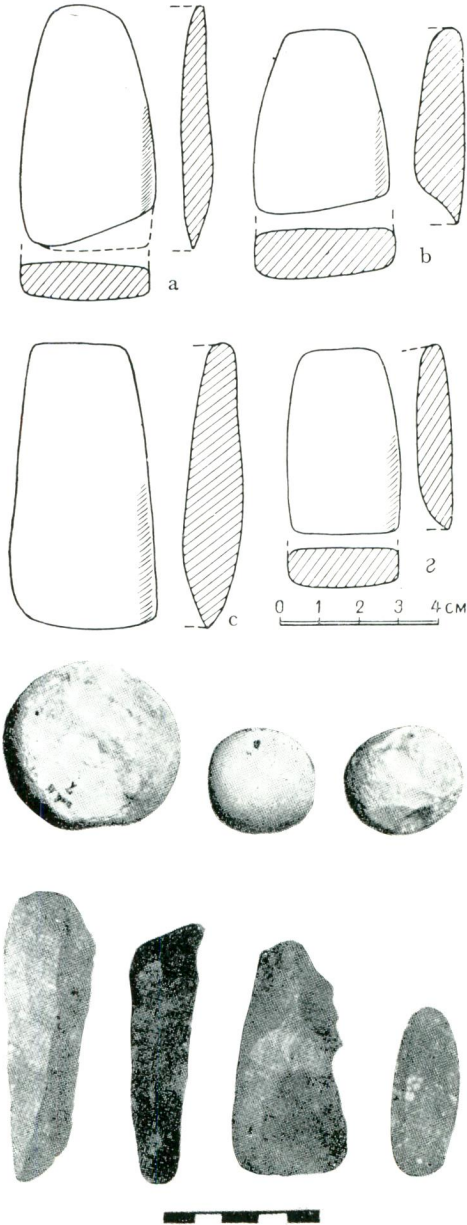
Biri geyik boynuzundan olmak üzere, bulunan çapacıklar<sup>27</sup> bu meskûn yerin ilkel halkının tarımın yabancı olmadığını ispatlamaktadır. İğ ağırlıkları ile dokuma tezgâhları için ağırlıklar ise dokumacılığın gelişmiş olduğunu göstermektedir.

Mezarda (gösterilenlerden başka) çok sayıda seramik malzemesi bulunmuştur. Bundan da taş-tunç çağında çömlekçiliğin çok gelişmiş olduğu anlaşılmaktadır. Çeşitli şekilde ve oymalı, kabartmalı ve daha

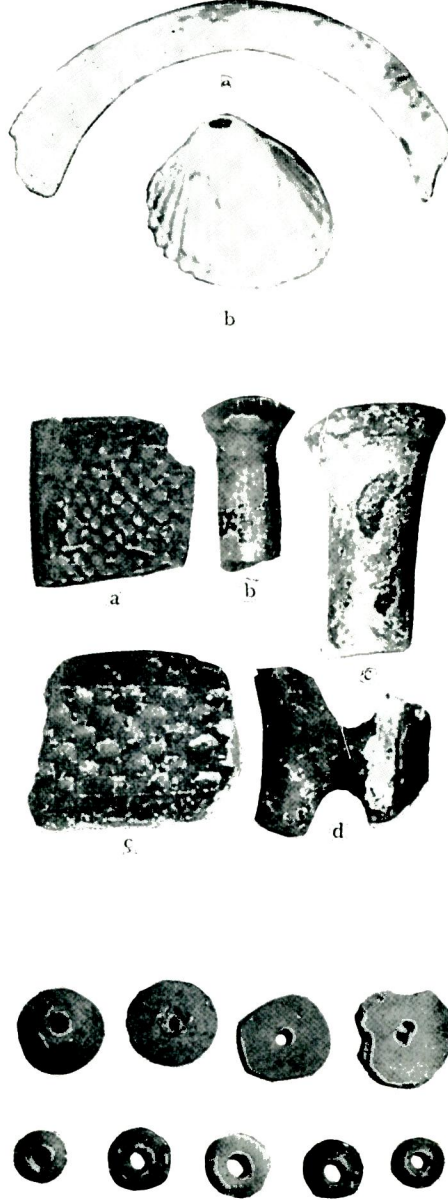
<sup>26</sup> P. Detev, Praistoričeski selišta v baseyna na r. Mečka, GMPO, III, 1960, str. 58, obr. 20 i pos. tam lit.

<sup>27</sup> P. Detev, Novootkriti predistoričeski selišta v Yu. Bılgariya, GNAMP, I, 1948, str. 173.

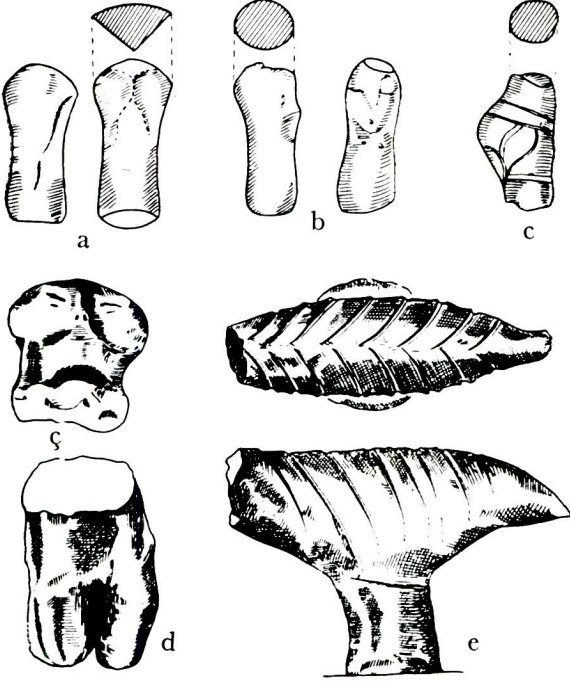




Res. 1 — Taş âletler: a, b, c - keskiler; z - balta. Alt iki sırada: 1. sırada taş güller; 2. sırada çakmak taşından keskiler.



Res. 2 — Üstte: a - om Spondylus; b - om Cardium.  
Ortada 1. sıra: a, b, c - kült (sunak) masası parçaları  
Ortada 2. sıra: ç, d - Pişmiş topraktan vazo parçaları.  
Altta iki sıra: İğ ağırlıkları.

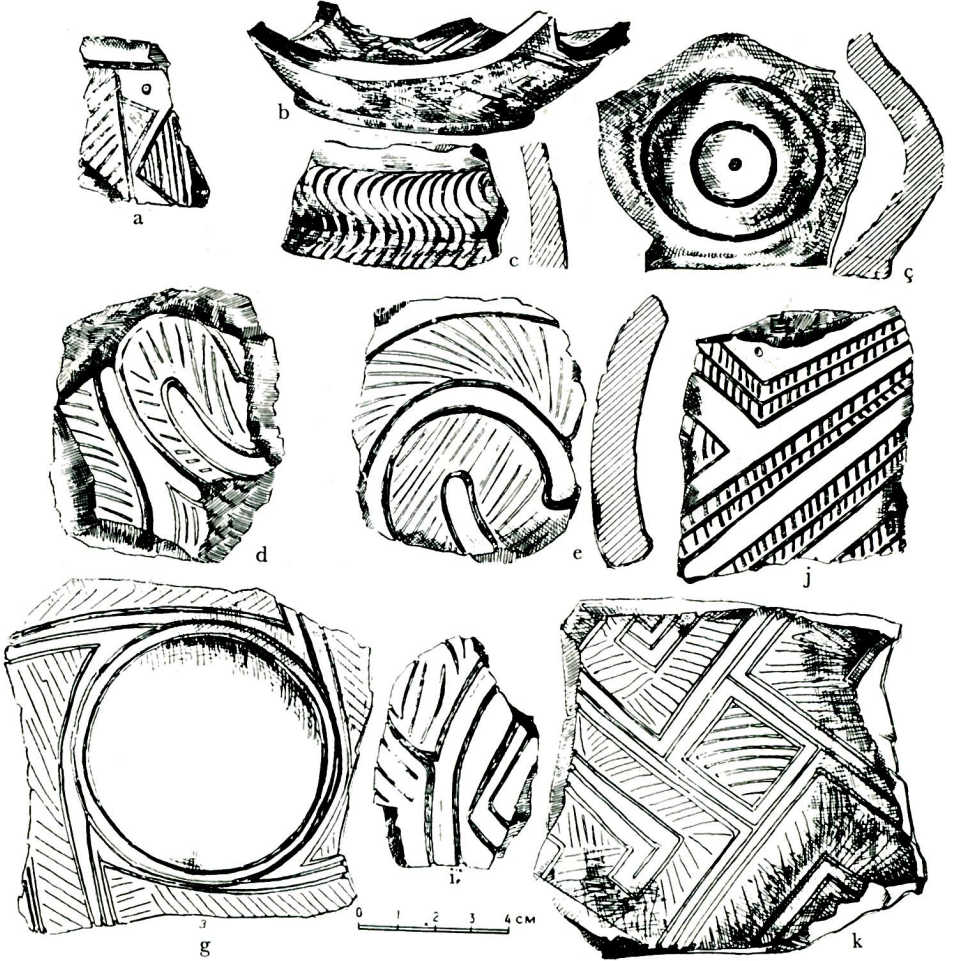


Res. 3 — Toprak figürler: a-d - insan idol figürlerinden parçalar;  
e - kuş figürü

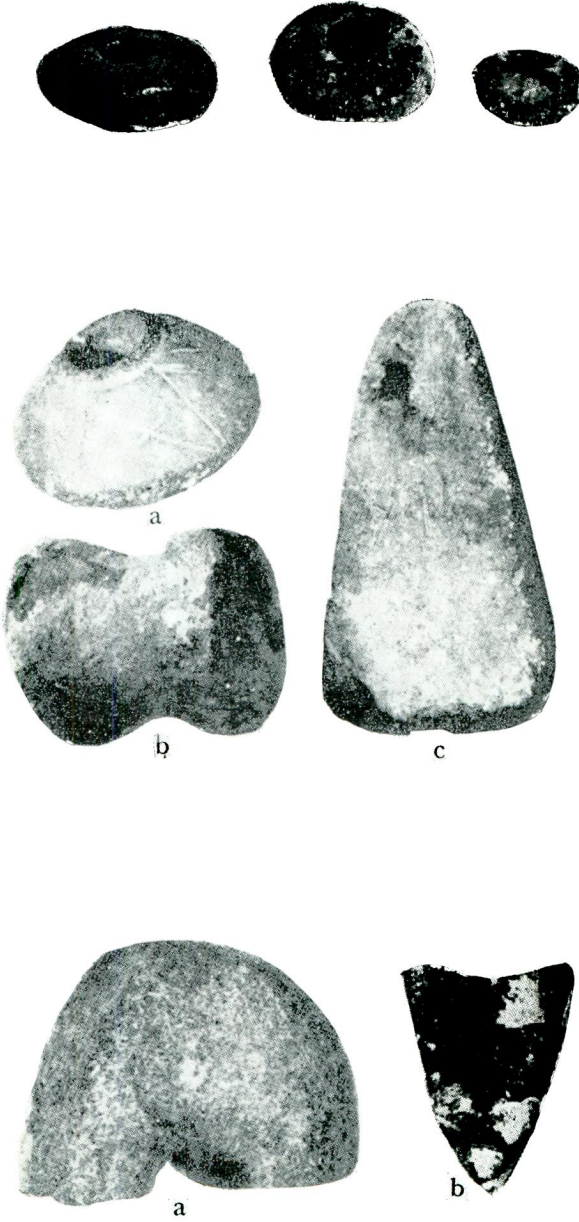


Res. 4 — Pişmiş toprak eşya.

*Y. Kaludava - I. Kaynak*

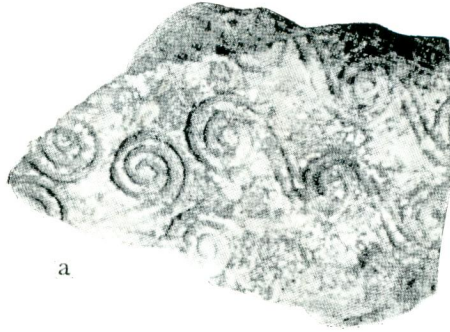


Res. 5 — Çeşitli süsleri bulunan toprak kap parçaları.



Res. 6 — Üst 1. sıra: taş ağırlıklar.  
Ortada: a - toprak iş ağırlığı; b, c - dokuma tezgâhı ağırlıkları.  
Alta: Taş balta parçaları.

*Y. Kaludava - İ. Kaynak*



a



b

Res. 7 — Toprak kap (vazo) parçaları.

çok grafit ile resimlenmiş ve beyazla kırmızı boya ile oyularak işlenmiş toprak kab kacaklar yapılmıştır.

İdol imali sanatı yüksek bir seviyede olup toprak ve kemikten insan ve hayvan figürinleri yapılmıştır. Soy toplumu esasına dayanan meskûn yerdeki aile reisi sıfatıyla anneye bir saygı nişanesi olarak kadın figürinleri sunulmuştur. Bu hususta bilhassa mezarda bulunan ve bir hamile kadını temsil eden bereket tanrıçasının idolü önem taşımaktadır<sup>28</sup>.

Gelecekteki kazılar, Barata suyu kenarında meydana çıkarılan meskûn yerin kültür tabakalarının karakterine daha fazla ışık tutabilir.

<sup>28</sup> P. Detev, tsit. sıç., obr. 22. (adı geçen eseri, örnek 22).

