



Araştırma makalesi

**Kırsal Kalkınma Yatırımlarının Desteklenmesi Programı: Kırsal
Ekonomik Altyapı Projeleri 2021 Yılı Bolu Örneği^a**

Ali Emrah ŞAHİN¹, * Arzu KAN²

¹ Bolu Abant İzzet Baysal Üniversitesi İktisadi ve İdari Bilimler Fakültesi İktisat Bölümü, 14030, Gölköy, Bolu

² Kırşehir Ahi Evran Üniversitesi Ziraat Fakültesi Tarım Ekonomisi Bölümü, 40100, Bağbaşı, Kırşehir

* Sorumlu yazar (Corresponding author): maesahin@hotmail.com

Makale alınış (Received): 27.10.2022 / Kabul (Accepted): 16.11.2022 /Yayınlanma (Published): 16.12.2022

ÖZ

Kırsal kalkınma kavramı gün geçtikçe ülkelerin tarım politikalarında asli bir unsur haline gelmiştir. Kırsal kalkınma bağlamında yapılan faaliyetler tarım politikaları ile ilişkilendirilerek devletlerin kırsaldaki bireyler için özendirici teşviklerini ve çeşitli hibe paketlerini doğrudan etkilemektedir. Dünyanın farklı ülkelerinde uygulanan kırsal kalkınma destekleri Türkiye’de de Kırsal Kalkınma Yatırımlarının Desteklenmesi Programı (KKYDP) ve IPARD projeleri ile yer bulmaktadır. 2006 yılından bugüne kadar uygulanan KKYDP, ekonomik yatırımlar ve kırsal ekonomik altyapı yatırımları başlıklarından oluşmakta ve her yıl etaplar halinde uygulanmaktadır. Ekonomik yatırımlar daha büyük ölçekli tarımsal projeleri kapsarken kırsal ekonomik altyapı projeleri ise genellikle tarımsal mekanizasyona yönelik bütçesi düşük projeleri içermektedir. Araştırmaya konu olan Bolu ilinde 2021 yılı içerisinde KKYDP 14. Etap kırsal ekonomik altyapı projelerinden 30 adet yatırımcı istifade etmiştir. Çalışmada 30 adet yatırımcı ile yapılan anket çalışmasına göre yatırımcıların %67’sinin işletme ihtiyacını karşılamak için, %50’sinin ürün masraflarını düşürmek için programa başvuru yaptığı belirlenmiştir. Araştırma bulgularına Yatırımcıların %70’i programı medya vasıtasıyla öğrenmiş olup %60’ı programı başarılı bulmuş ve %80’i programdaki bürokrasinin azaltılmasını talep etmektedir. Çalışmada Kırsal Kalkınma Yatırımlarının Desteklenmesi Programı (KKYDP) hakkında öneriler sunularak programın geliştirilmesi amaçlanmıştır.

Anahtar Kelimeler: Kırsal Kalkınma Yatırımları, Bolu, Tarımsal Mekanizasyon, KKYDP

© Kırşehir Ahi Evran Üniversitesi, Ziraat Fakültesi

^a **Atf bilgisi / Citation info:** Şahin AE, Kan A (2022). Kırsal Kalkınma Yatırımlarının Desteklenmesi Programı: Kırsal Ekonomik Altyapı Projeleri 2021 Yılı Bolu Örneği. Ahi Ziraat Der/J Ahi Agri 2(2): 121-132

Development Investments Support Program: Rural Economic Infrastructure Projects The Example Of Bolu In 2021

ABSTRACT

The concept of rural development has become an essential element in the agricultural policies of countries day by day. The activities carried out in the context of rural development are associated with agricultural policies and directly affect the incentives of the states and various grant packages for individuals in rural areas. Rural development supports implemented in different countries of the world also find a place in Turkey with the Rural Development Investments Support Program (KKYDP) and IPARD projects. KKYDP, which has been implemented since 2006, consists of economic investments and rural economic infrastructure investments and is implemented in stages every year. While economic investments cover larger-scale agricultural projects, rural economic infrastructure projects generally include projects with low budgets for agricultural mechanization. In the province of Bolu, which is the subject of the research, 30 investors benefited from the 14th Stage rural economic infrastructure projects of KKYDP in 2021. According to the survey conducted with 30 investors in the study, it was determined that 67% of the investors applied to the program to meet their business needs and 50% to reduce their product costs. According to the research findings, 70% of the investors learned about the program through the media, 60% found the program successful and 80% demanded the reduction of bureaucracy in the program. In the study, it was aimed to develop the program by presenting suggestions about the Rural Development Investments Support Program (KKYDP).

Keywords: Safflower, agronomy, survey, frequency

© Kırşehir Ahi Evran University, Faculty of Agriculture

Giriş

Kırsal kalkınma, kırsal bölgelerde yaşayan ve tarımsal üretim faaliyetleri yapan üreticilerin ekonomik refah seviyelerinin artması için uygulanan işlemler, planlar ve politikalar olarak tanımlanabilir. Kırsal bölgeler, tarımsal üretimin yoğun olarak yapıldığı, şehir ve ilçe merkezlerine uzak, belirli bir gelişmişlik seviyesine ulaşamamış alanlardır. Bu alanlarda uygulanmak üzere çeşitli kırsal kalkınma planları ve projeleri hazırlanmaktadır. Kırsal kalkınma faaliyetleri ülkeden ülkeye değişiklik göstermektedir, örneğin Avrupa Birliği ülkelerinde teşvik programları sürdürülmektedir. Türkiye’de de hem AB finansörlüğünde uygulanan IPARD programı hem de Tarım ve Orman Bakanlığı tarafından uygulanan Kırsal Kalkınma Yatırımlarının Desteklenmesi Programı, kırsal kalkınmayı özendirici ve geliştirici programlardandır.

Kırsal kalkınma yaklaşımlarında 1980’li yıllara kadar tarımda modernizasyon ve devlet müdahaleleri egemen olmuştur. 1980’li yıllardan sonra sürdürülebilir kalkınma, katılım, yönetişim, kırsal kalkınma politikalarını şekillendiren kavramlar olmuştur. 2000’li yıllardan sonrada çok sektörlülük, sosyal kapsama, rekabetçi toplum, yerelden talebin oluşturulması, tek bir politika yerine yerel dinamiklere göre farklılaştırılmış politikalar ve stratejileri ve bilişim

teknolojilerinin kullanımı konuları yeni politika anlayışının kapsamını oluşturmaya başlamıştır (Kan ve ark.,2020).

Kırsal kalkınma strateji ve politikalarının ana amacı, dünyada geri kalmış toplum veya toplulukların tarımsal, ekonomik ve sosyo-kültürel alanlarda kendi kendilerine yardım ve dışarıdan destek yöntemi ile kalkınmalarını sağlamaktır. Kırsal kalkınma girişimlerinin gündemde olduğu tüm ülkelerde kırsal kalkınma girişimleri genellikle köylünün kalkınmasına yönelik olmuştur.

Dünyanın farklı ülkelerinde kırsal kalkınmaya yönelik programlar uygulanmakta ve kırsal kalkınma için gereken hamleler yapılmaktadır. Moseley (2003), katılımın, katılımcıların ve yerel kırsal kalkınmanın tanımını yaparak kırsal kalkınmada katılımın önemini ve etkisini açıklamış ve Avrupa ülkelerinde yapılmış olan kırsal kalkınma projelerinde katılımın ne şekilde gerçekleştiğini irdemiştir. 2007 yılında Macaristan’da, Danimarka’da, Pakistan’da hazırlanan kırsal kalkınma planları, kırsal alanda faaliyet gösteren üreticilere bir rehber olmuştur. Hindistan’da şehre yerleşmesine rağmen kırsal alanlarda çiftçilik faaliyetleri yapıldığı Banerjee tarafından hazırlanan çalışmada ortaya konulmuştur (Banerjee ve Lakshmi 2005).

Kan ve arkadaşları “Dünyada ve Türkiye’de Kırsal Kalkınma Uygulamalarındaki Mevcut Durum ve Gelecek” isimli çalışmalarında kırsal kalkınmanın dünü ve bugününü inceleyerek gelecekteki durumuna ilişkin çıkarımlarda bulunmuşlardır. Uluslararası kırsal kalkınma gündeminde yer alan konuları ayrıntılı olarak incelemiş ve özellikle OECD’nin kırsal kalkınmaya olan eski ve yeni bakış açılarını tartışmışlardır. 2014-2020 yılları arasında uygulanan kırsal kalkınma politikalarına ait stratejik hedefler ve öncelikler tanıtılarak ilgili politika başlıkları anlatılmıştır. Bu politikalardan birisi olan ve Avrupa Birliği tarafından yürütülen Ortak Tarım Politikası, BM 2030 Sürdürülebilir Kalkınma Amaçları, IPARD yaklaşımı, LEADER uygulamaları kırsal kalkınmaya yön veren ve üreticiye yönelik avantajları bulunan politikaları içerir. Türkiye’de kırsal kalkınma alanındaki gelişmeler tarihsel olarak anlatılarak KKYDP ve benzeri program yaklaşımları tanıtılmıştır. Tarımdaki neoliberal dönüşüm ile birlikte köylerin geçirdiği dönüşüm kabul edilerek dönüşen devlet toplum ilişkisi ve kırsal refah, kırdaki kültür ve sanat, kırdaki toplumsal cinsiyet, kırsal yoksulluk göstergeleri, kır-kent sosyal networkler detaylıca incelenmiştir (Öztürk , 2018). Kırsal alanda örgütlenme ve kalkınma ilişkisi örneklendirilmiştir. Bu yönleriyle köylerin dönüşümü, istihdam ve örgütlenme süreçleri KKYDP programının istenen sonuçlarından olmuştur.

Türkiye’de cumhuriyetin ilk yıllarından itibaren başlayan kırsal kalkınma hamleleri zaman içerisinde projelendirme ve hibe teşvikleri şekline dönüşmüştür. 1970li yıllarda uygulanan Köy-Kent Projesi, 2000’li yıllarda uygulanan makine ekipman hibe projesi, 2010’lardan itibaren günümüzde de devam eden Kırsal Kalkınma Yatırımlarının Desteklenmesi Programı, IPARD başta olmak üzere Genç Çiftçi Projesi, Uzman Eller Projesi, Bireysel Sulama Desteklemeleri gibi programlar kırsal kalkınma konusunda ülke çiftçilerine destek olan programlar oluşmuştur. Tarım ve Orman Bakanlığı tarafından hazırlanan Ulusal Kırsal Kalkınma Stratejisi tüm bu sayılan programların temelini oluşturur.

Dünyada kırsal kalkınma alanında yaşanan değişimler Türkiye’yi de kırsal kalkınma çalışmalarını bu değişimler çerçevesinde yeniliklere ve değişimlere zorlamıştır. Kırsal

kalkınma yaklaşımları zamanla çeşitli faktörler ile modernizasyon, devlet müdahaleleri, serbest pazar, katılım ve yetkilendirme, yeşil kalkınma, teknoloji ve entegrasyon şeklinde yıllar içerisinde değişmiştir. Bu değişimlerden birisi kırsalda yaşayan bireylere çeşitli destekler şeklinde de olmuştur. Bu desteklerden birisi de Tarım ve Orman Bakanlığı tarafından Tarım Reformu Genel Müdürlüğüne 2007 yılından bugüne kadar uygulanan Kırsal Kalkınma Yatırımlarının Desteklenmesi Programıdır(KKYDP). Program, ekonomik yatırımlar ve ekonomik altyapı başlıkları ile 81 ilde %50 hibe desteği şeklinde kırsal alanda faaliyet gösteren yatırımcılara yöneliktir. Büyükbaş ve küçükbaş hayvancılık, yenilenebilir enerji sistemleri, arıcılık, seracılık, tarımsal mekanizasyon vb. konularında hibe desteği sunan programa, çalışmaya konu olan Bolu ilinde de talep vardır. Özellikle tavukçuluğun yaygın olduğu Göynük, dericiliğin yaygın olduğu Gerede ilçelerinde yapılan tesisler yüksek miktarda hibe desteği ile bölge ve ülke ekonomisine katma değer sağlamaktadır. KKYDP 14.1. Etap Makine Ekipman Desteğinde Türkiye genelinde 1985 yatırımcı hibe sözleşmesi imzalayarak projeyi uygulamıştır. Son yıllarda tarımsal mekanizasyon konusunda daha pratik ve kolay bir başvuru imkânı sunan programdan Bolu ilinde 2021 yılında 30 üretici, 2022 yılında ise 220 üretici faydalanmıştır.

Materyal ve Yöntem

Kırsal Kalkınma Yatırımlarının Desteklenmesi Programı (KKYDP), 81 ilde %50 hibe desteği şeklinde kırsal alanda faaliyet gösteren yatırımcılara yöneliktir.

KKYDP Kırsal Ekonomik Altyapı (Makine Ekipman) Desteğinde Bolu ilinde 30 adet yatırımcı hibe sözleşmesi imzalayarak söz konusu programdan yararlanmıştır. Bu programdan Bolu ilinde 2021 yılında 30 adet üretici, 2022 yılında ise 209 adet üretici faydalanmıştır. Bu kapsamda program son yıllarda tarımsal mekanizasyon konusunda daha pratik ve kolay bir başvuru imkânı sunmaktadır.

Çalışmaya ait anket formları düzenlenerek 2021 yılında destekten yararlanan 30 adet yatırımcı tam sayım metoduna göre belirlenmiş ve her yatırımcı ile ayrı ayrı görüşülmüştür. Anket formlarından elde edilen veriler değerlendirilerek sonuçlarına çalışmada yer verilmektedir.

Bulgular ve Tartışma

Kırsal Kalkınma Yatırımlarının Desteklenmesi Programı (KKYDP), kırsal alanda ekonomik ve sosyal gelişmeyi sağlamak için gerçek ve tüzel kişilerin ekonomik faaliyetlerine yönelik yapacakları yatırımlar ile basınçlı sulama sistemleri konularında yapılacak olan öz sermayeye dayalı projeli yatırımların teşvik edilmesi amacıyla hibe desteği verilmesini sağlayan kırsal kalkınma programıdır (Anonim, 2010). Program 2006 yılında ekonomik yatırımlar, tarımsal makine ekipman desteklenmesi konularında hibe vermek amacıyla başlamıştır. 2006-2014 yılları arasında uygulanan tarımsal makine ekipman desteklenmesi 2014 yılında Çiftlik Faaliyetlerinin Geliştirilmesi başlığı ile ekonomik yatırımlar kısmına entegre edilmiştir. 2020 yılında çıkan tebliğ ile programın 2025 yılına kadar uygulanması öngörülmüştür. Yine 2020 yılında program iki kısma ayrılmıştır ve günümüzde halen ekonomik yatırımlar ve kırsal ekonomik altyapı projeleri şeklinde uygulanmaya devam etmektedir.

Kırsal Kalkınma Destekleri Kapsamında Kırsal Ekonomik Altyapı Yatırımlarının Desteklenmesi Hakkında Tebliğ'de belirtildiği üzere programın amacı, doğal kaynaklar ve çevrenin korunmasını dikkate alarak kırsal alanda gelir düzeyinin yükseltilmesi, tarımsal üretim ve tarıma dayalı sanayi entegrasyonunun sağlanması için küçük ölçekli aile işletmelerinin desteklenmesi, tarımsal pazarlama altyapısının geliştirilmesi, gıda güvenilirliğinin güçlendirilmesi, kırsal alanda alternatif gelir kaynaklarının oluşturulması, kırsal ekonomik altyapının güçlendirilmesi, tarımsal faaliyetler için geliştirilen yeni teknolojilerin üreticiler tarafından kullanımının yaygınlaştırılması, yürütülmekte olan kırsal kalkınma çalışmalarının etkinliklerinin artırılması, kırsal toplumda yerel kalkınma kapasitesinin oluşturulmasına katkı sağlanması için yeni teknoloji içeren yatırımların desteklenmesidir(Anonim,2022a).

Kırsal ekonomik altyapı yatırım konularında; a) Aile işletmeciliği faaliyetlerinin geliştirilmesine yönelik altyapı sistemleri, b) Arıcılık ve arı ürünlerine yönelik yatırımlar, c) Bilişim sistemleri ve eğitimi, ç) El sanatları ve katma değerli ürünler, d) İpek böceği yetiştiriciliği, e) Su ürünleri yetiştiriciliği, f) Tarımsal amaçlı kooperatif ve birlikler için makine parkları, g) Tıbbi ve aromatik bitki yetiştiriciliği yatırımları hibe desteği kapsamında değerlendirilir.

Proje her yıl yeni etaplar şeklinde uygulanır. Ekim-Kasım aylarında Tarım Reformu Genel Müdürlüğüne uygulama rehberi ve ekleri yayımlanarak proje detayları kamuoyuyla paylaşılır. Programdan faydalanmak isteyen ve gerekli şartları sağlayan yatırımcılar Elektronik Doküman Yönetim Sistemi (EDYS) üzerinden ilgili belgeleri ve bilgileri yüklemek suretiyle başvurur. Her il kendi bünyesinde oluşturduğu proje değerlendirme komisyonu ile proje başvurularının bitimine müteakiben gelen başvuruları ilgili mevzuat hükümleri çerçevesinde değerlendirir. Bakanlık her makine ve ekipman için referans fiyat belirler ve hibe ödemeleri bu referans fiyatı üzerinden %50 hibe şeklinde yatırımcının banka hesabına hak ediş şeklinde proje tamamlanmasına müteakip genel bütçeden aktarır. Proje değerlendirme komisyonu, Vali Yardımcısı, İl Tarım ve Orman Müdürü, Çevre, Şehircilik ve İklim Değişikliği İl Müdürü, Ticaret İl Müdürü, Ziraat Odası Başkanı şeklinde teşekkül eder. İl proje yürütme birimi ise İl Tarım ve Orman Müdürlüğü'nde ilgili alanda çalışan teknik personellerdir. Değerlendirme sonuçları kazanan ve kazanmayan şeklinde duyurulduktan sonra yer tespiti, ihale, satın alma, hibe sözleşmesi imzalanması, kontrol, hakediş işlemlerini içerir ve proje 3 yıllığına kontrol edilmek suretiyle nihayete erdirilir. 3 yıl içerisinde 6 ayda bir en az bir kez olmak üzere resmi kontrol görevlilerince kontrol edilir.

Bolu İlinin Tarımsal Yapısı

Karadeniz Bölgesinin batı bölümünde bulunan Bolu İli, 40° 06' ve 41° 01' kuzey enlemleriyle, 30° 32' ve 32° 36' doğu boylamları arasında yer alır. Kastamonu, Zonguldak ve Düzce ile birlikte, Batı Karadeniz topraklarını oluşturan il, kıyıya paralel olarak uzanan Kuzey Anadolu dağlarının iç sıraları arasındaki vadi oluklarına oturmuş durumdadır. Düzce, Çankırı, Sakarya, Karabük, Zonguldak, Ankara ve Eskişehir illeriyle komşu olan Bolu ili, yaylaları, yoğun orman alanları, Batı Karadeniz ve İç Anadolu Bölgesi iklimlerini yansıtan bir coğrafyaya sahiptir(Anonim,2002). İlin kuzey ve doğu bölgelerinde hayvancılık gelişmişken güney ve batı kesimlerinde ise bitkisel üretim faaliyetleri daha sık yapılmaktadır. Bolu ili Ankara İstanbul

otoyolunun ortasında olması sebebiyle bir kavşak kenttir. Düzce'nin Bolu'dan ayrılmasıyla nüfus kaybı yaşayan şehir birçok fabrikaya, büyük tarımsal işletmelere de ev sahipliği yapmaktadır.

Bolu ilinin toplam yüzölçümü 8 milyon 313bin dekadır. Bu alanın 1 milyon 139bin 150 dekarı tarım alanıdır. 2021 verilerine göre 733.376 dekar tarla ürünleri, 24.981 dekar meyve ürünleri ve 9.755 dekar sebze ürünleri üretimi gerçekleşmiştir. Tarla ürünlerini buğday, patates, arpa, dane mısır ve ayçiçeği oluşturmaktadır. Meyvecilik ürünlerini elma, armut, fındık, erik ve kiraz oluştururken domates, enginar, kültür mantarı, marul ve balkabağı sebzeçilik içerisinde üretimi yapılan ürünler olmuştur. Bolu tarımının hayvansal yapısının büyük çoğunluğunu kanatlı hayvanlar oluşturur. Bunun yanında büyükbaş ve küçükbaş hayvancılık ve arıcılık da önemli geçim kaynaklarıdır. Türkiye Broiler tavukçuluğunun %23'ü Bolu'dadır. Broiler tavukçuluk işletmelerine ekonomik yatırımlardan birçok hibe verilmiştir. İlde yerel yetiştiriciliği olan veya üretimi yapılan 25 ürünün coğrafi işaret tescili de alınmıştır (Anonim, 2021a). Bolu ili kooperatifçilik bakımından da gelişmiş bir ildir. Özellikle orman kooperatifleri dikkat çekmektedir. 179 tarımsal kooperatif ve bunların üst birlikleri olarak 12 birlik bulunmaktadır(Anonim,2021b).

Bolu İlinde Uygulanan Kırsal Ekonomik Altyapı Projelerinin İncelenmesi

Bu çalışmada Bolu ilinde KKYDP 14. etapta uygulanan Kırsal Ekonomik Altyapı Projeleri üretici yönünden ekonomik katma değer bağlamında incelenecektir. 14. etap 2020 yılı ekim ayında başlayıp 2021 yılı kasım ayında tamamlanmıştır. Gerekli şartları sağlayan ve İl Proje Değerlendirme Komisyonunca kabul edilen 30 yatırımcı ile hibe sözleşmesi imzalanmıştır. Yatırımcıların ilçe bazında dağılımı Tablo 1'de gösterilmiştir. 2.742.714 TL olan proje bütçesine hibeye esas proje tutarı için %50 hibe olarak 1.371.357 TL destek sağlanmıştır (Anonim, 2022b).

Tablo 1. İlçe Bazında KKYDP 14. Etap Kırsal Ekonomik Altyapı Projelerinden Hibe Sözleşmesi İmzalayan Yatırımcı Sayısı

İlçe Adı	Sözleşme İmzalayan Yatırımcı Sayısı
Bolu Merkez	6
Gerede	3
Seben	2
Mudurnu	16
Göynük	2
Kıbrısçık	1
Toplam	30

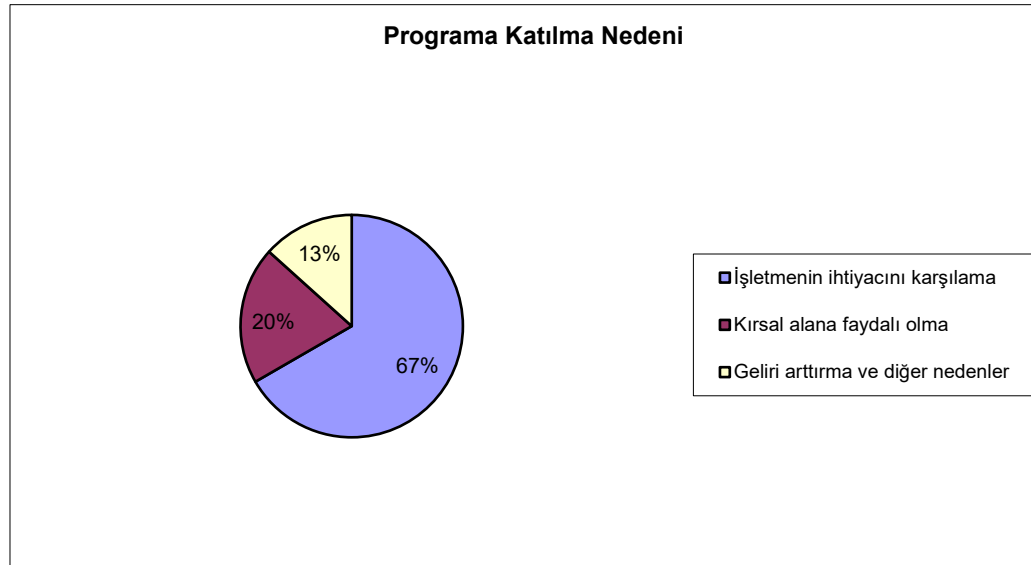
30 yatırımcı farklı makine ve ekipmanlardan yararlanarak hibe almaya hak kazanmışlardır. Mevzuat gereği bazı yatırımcılar iki makine başvurusu yapıp hibeden yararlanmışlardır. Yatırımcıların aldığı makinelere göre dağılımı Tablo 2’de gösterilmiştir.

Tablo 2. Makine Ekipman Bazında Dağılım

Makine	Dağılım
Balya Makinesi	24
Silaj Makinesi	6
Yem Hazırlama Makineleri	5
Toplam	35

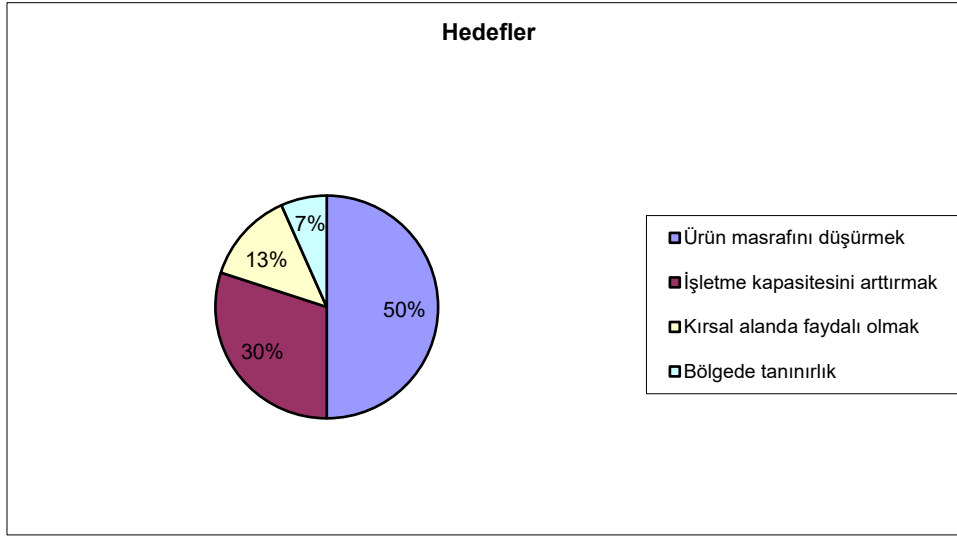
Çalışma kapsamında Ocak-Haziran 2022 tarihleri arasında 30 yatırımcı ile KKYD Programına ilişkin anket yapılmıştır. 30 yatırımcının tamamı ile yüz yüze anket yapılmıştır. Yatırımcıların proje hazırlama nedenleri, proje yapmak ile ulaşılmak istenen hedefler, projeden haberdar olma kanalları, program hakkında genel düşünceler ve programda istenen değişiklikler yöneltile sorulardan bazıları olmuştur. Taşçıoğlu ve Sayın da 2017 yılındaki çalışmalarında Batı Akdeniz örneğinde KKYDP faydalanan işletmelerin tamamı ile yapılan ankette 6 temel soru ele alınmıştır. Soruların az ve kısa olması yararlanıcıların hızlı bir şekilde cevap vermelerine, anket sonuçlarının daha kolay bir şekilde işlenmesine ve yorumlanmasına neden olmuştur (Taşçıoğlu ve Sayın,2017).

Yatırımcılardan %67’si proje hazırlama nedenlerinin işletmenin ihtiyacını karşılamak olduğunu, %20’si kırsal alana faydalı olabilmek için programdan yararlandığını, %13’ü ise hem gelirini arttırmak hem de diğer nedenlerden dolayı programa başvurduğunu belirtmiştir. Yatırımcıların proje yapma nedenlerine ilişkin dağılım Şekil 1’de gösterilmiştir.



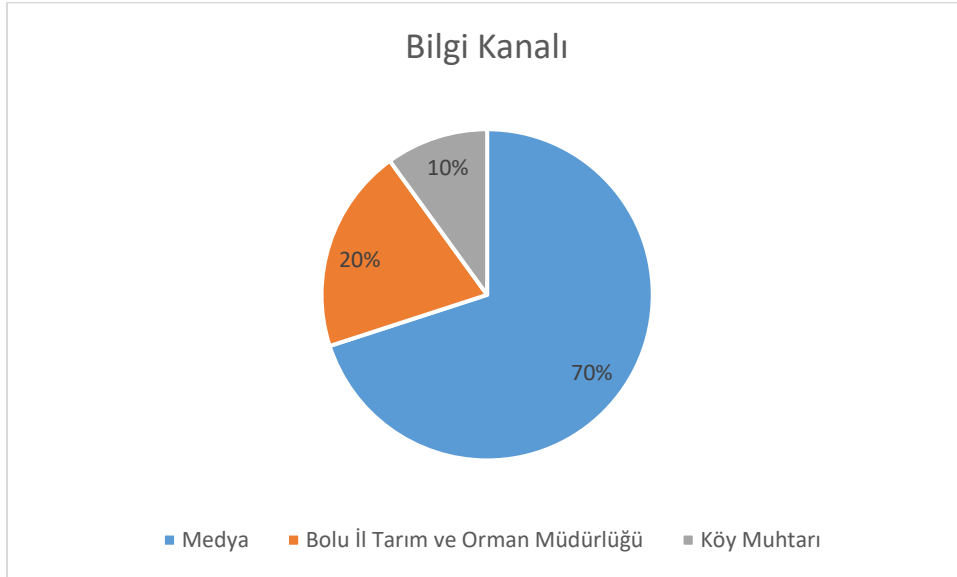
Şekil 1. Yatırımcıların Programa Katılma Nedeni

Yatırımcıların %50'si ürün masrafını düşürmek, %30'u işletme kapasitesini artırmak, %13'ü kırsal alanda faydalı olmak, %7'si tanınırlık hedeflerine ulaşmak için programa başvurmuştur. Hedeflere ait dağılım Şekil 2' de gösterilmiştir.



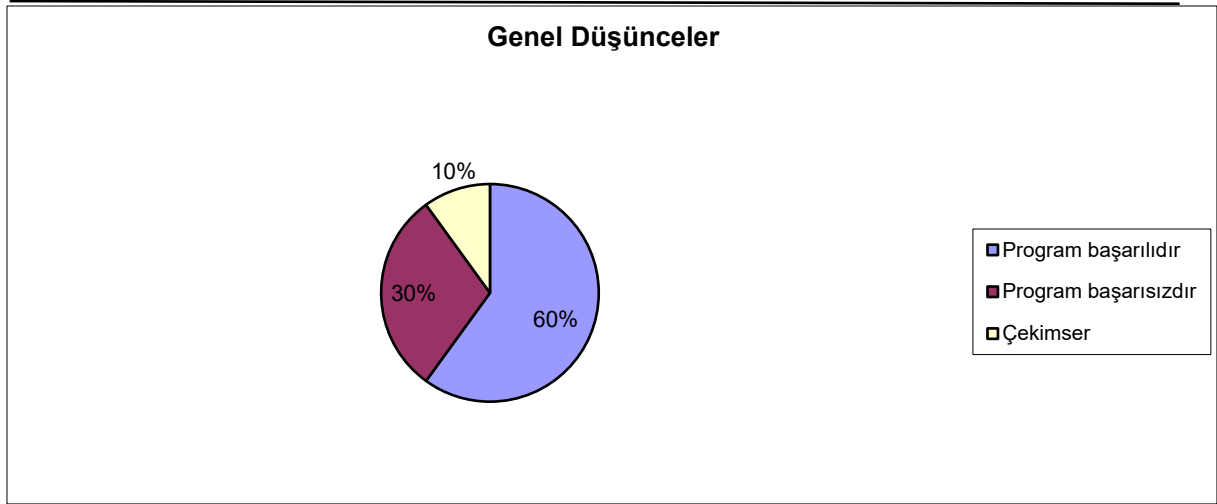
Şekil 2. Yatırımcıların Program İle Ulaşmak İstedikleri Hedefler

Yatırımcılara anketin üçüncü sorusunda projeden nasıl haberdar oldukları sorulmuştur ve %70'i medyadan, %20'si İl Tarım ve Orman Müdürlüğü tanıtımlarından, %10'u ise köy muhtarından öğrendiğini beyan etmiştir (Şekil 3).



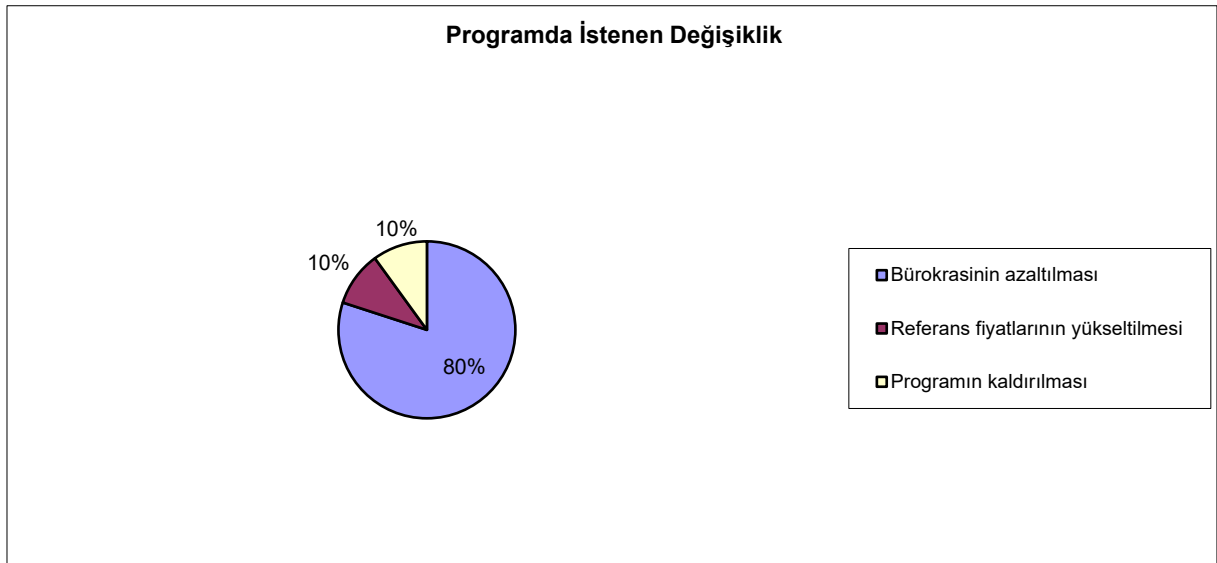
Şekil 3. Programın Öğrenildiği Bilgi Kanalı

Yatırımcılara KKYDP hakkında genel düşünceleri de sorulmuş olup, %60'ı programı başarılı bulduğunu beyan etmiştir. %30'u programı başarısız bulurken %10'u çekimser kalarak görüş beyan etmemiştir (Şekil 4).



Şekil 4. Program Hakkında Yatırımcıların Genel Düşünceleri

Son olarak programda istenen değişikliklere ilişkin görüşlerin dağılımı ise Şekil 5’te ifade edilmiştir. Yatırımcıların %80’i programdaki bürokrasinin azaltılmasını, %10’u referans fiyatların yükseltilmesini, %10’u ise programın kaldırılmasını istemiştir.



Şekil 5. Yatırımcıların Programda İsteddiği Değişiklikler

Sonuç

Kırsal bölgelerin ekonomik anlamda kalkınması için önemli bir rehber niteliği taşıyan kırsal kalkınma planları dünyanın birçok bölgesinde uygulanmaktadır. Kırsal bölgelerin kalkınmasına katkı sağlamak amacıyla çeşitli kurum ve kuruluşlarca kırsal kalkınma planları hazırlanmaktadır. Bu planlar kapsamında hibe programları ve teşvik paketleri de bulunmaktadır. Özellikle Avrupa Birliği ülkelerinde kırsal alanlara yönelik hibe programları özendirilmektedir. Bu kapsamda kalkınma ile ilgili çok sayıda araştırma faaliyetleri hızla devam etmekte ve tarım odaklı tüm disiplinler kırsal kalkınma etrafında yoğunlaşmaktadır. Ülkelerin tarım politikalarında ilk sırayı kırsal kalkınma almaktadır (Şahin,2012). Türkiye, cumhuriyetin kurulmasından bugüne kadar kırsal alanlar için birçok yatırım projesi, teşvik ve

hibe paketleri uygulamıştır. 2006 yılından bugüne kadar devam eden Kırsal Kalkınma Yatırımlarının Desteklenmesi Programı (KKYDP) %50 hibe esasına dayanan bir programdır. Program kapsamında büyük ölçekli yatırım projelerine ve küçük ölçekli tarım işletmelerine yönelik destekler sunulmaktadır.

Bu çalışmada KKYDP kapsamında Bolu ilinde 2021 yılında (14. Etap) kırsal ekonomik altyapı programlarından yararlanan 30 yatırımcı ile yapılan anket sonuçları ve programa dair tespit edilen gözlemler yer almıştır.

14. Etap kapsamında yalnızca 30 yatırımcı tarımsal mekanizasyona yönelik hibe desteğinden yararlanırken bir sonraki etap olan 15. Etapta ise 210 yatırımcı hibe desteğinden yararlanmıştır. Bu durum etaplar arasında başvuru şartlarının ve hibe kalemlerinin değişmesi gibi iki kritik veriden kaynaklanmıştır. Tarım ve Orman Bakanlığı Çiftçi Kayıt Sistemi, Hayvan Kayıt Sistemi, Arıcılık Kayıt Sistemi ve diğer tarımsal kayıt sistemlerine kayıtlı Bolu çiftçilerinden programa talep az olmuştur. Bunun nedenleri arasında tarımsal makine satışı yapan firmaların programın açıklanmasıyla ürünlerine zam yapması, Bakanlığın belirlediği referans fiyatın serbest piyasa fiyatlarının aşağısında kalması, programa başvuruda bir danışmana/danışman firmasına ihtiyaç duyulması ve bürokrasinin çok olması, proje süresinin uzun olması ve zamanla alınan hibe miktarının piyasa şartlarından aşağıda kalması etkili olmuştur.

30 yatırımcı ile yapılan anket çalışmasına göre yatırımcıların %67'si işletmesinin ihtiyacını karşılamak ve %50'si ürün masrafını düşürmek için programa başvurmuştur. Hibeden yararlanmadan önce yatırımcılar tarımsal mekanizasyon ile ilgili işlerini başka üreticilere para karşılığında gördürmüştür. Esasında bu hibe programı dışında kamu ve özel bankaların programları dışında tarımsal mekanizasyona yönelik Bolu ilinde uygulanan bir hibe programı, teşvik paketi bulunmamaktadır. Medya kanallarının (sosyal medya, televizyon, internet vs.) bilgiye ulaşmada daha fazla önem kazanması, program hakkında bilgi almada da etkili olmuştur. Buna göre yatırımcıların %70'inin KKYDP'den medya kanalları vasıtasıyla haberdar olduğu anlaşılmıştır. Genel ağda sahte, yanıltıcı içeriklere karşın yatırımcıların programa ulaştıkları ve yararlandıkları da farklı bir durum oluşturmuştur. Bolu İl Tarım ve Orman Müdürlüğü, diğer illerin müdürlükleri gibi gerekli tanıtımları zamanında yapmasına karşılık yatırımcılar ve yatırımcı adayları birçok bilgiyi sosyal medyadan ve genel ağdan öğrenmiştir. Yatırımcıların %60'ı programı başarılı bulurken %30'u başarısız bulmuştur ve %80'i programdaki bürokrasilerin azaltılmasını istemiştir.

Sonuç olarak, KKYDP hakkında gerek anket sonuçları gerek yerel aktörlerin ve kırsal alanda yaşayanların temel argümanları göz önünde bulundurularak aşağıdaki öneriler sunulmuştur.

- Kırsal Kalkınma Yatırımlarının Desteklenmesi Programı revize edilerek yeni bir tebliğ ve uygulama rehberi ile öncelikle İl Tarım ve Orman Müdürlüklerine sunulmalı, gerekli öneriler ve görüşler alınarak kırsal alanlardaki yararlanıcıların maksimum fayda elde edebileceği şekilde devam ettirilmelidir.
- Tarım ve Orman Bakanlığı açıkladığı referans fiyat listesini piyasa şartlarına göre güncellemeli ve yatırımcıları piyasa fiyatları karşısında mağdur etmemelidir.

-
- Başvuru süresi kısaltılmalı, bürokratik işlemler azaltılmalı, Bakanlığın kendi sistemlerinden (örneğin ÇKS Belgesi gibi) elde edilecek belgelerin başvuru sistemine otomatik aktarılması sağlanarak gereksiz kırtasiyeciliğin önüne geçilmelidir.
 - Programın kırsal yatırımcılara doğru bir şekilde ulaşması için basit, anlaşılır tanıtımlar yapılmalı, genel ağ üzerinde hazırlanacak tanıtım sitesi ile gerekli bütün bilgilere ve belgelere yatırımcı adaylarının ulaşması sağlanmalıdır.
 - Programdaki hibe miktarları artırılmalı, yatırımcılara ödenecek hibe tutarına KDV oranı ilave edilmeli veya KDV istisnası sağlanmalıdır.
 - Uygulama rehberi Bakanlık merkez ve taşra teşkilatında çalışan KKYDP hakkında belirli süre uzmanlığı olan teknik personellerce hazırlanmalı, ortak akıl ve katılımcılık özendirilmelidir.

Çıkar Çatışması

Makalenin hiçbir yazarı için bilinen ya da olası bir çıkar çatışması yoktur.

Teşekkür

Bu makale Ahi Evran 2. Uluslararası Bilimsel Araştırmalar Kongresi'nde 23 Ekim 2022 tarihinde sözlü olarak sunulmuş ve özeti özet bildiriler kitabında yer almıştır.

Kaynaklar

Anonim (2022b). Bolu İl Tarım ve Orman Müdürlüğü Haber Arşivi. Erişim Tarihi : 15.08.2022 <https://bolu.tarimorman.gov.tr/Haber/1127/Kucuk-Aile-Isletmelerine-35-Makine-Hibe-Edildi>

Anonim(2002). Bolu Tarım Master Planı, 2022, Bolu İl Tarım Müdürlüğü. ANONİM,Bolu,Türkiye

Anonim, (2010). 2010 Yılında 2010 Proje Tanıtım Kitapçığı, Tarım ve Orman Bakanlığı Tarım Reformu Genel Müdürlüğü. ANONİM,Ankara,Türkiye

Anonim, (2021a). T.C.Tarım Ve Orman Bakanlığı Strateji Geliştirme Başkanlığı Tarımsal Yatırımcı Danışma Ofisi Bolu Tarımsal Yatırım Rehberi. ANONİM, Ankara,Türkiye

Anonim, (2021b). Bolu İl Tarım ve Orman Müdürlüğü 2021 Yıl Sonu Brifingi.ANONİM,Bolu,Türkiye.

Banerjee, A., ve Lakshmi Iyer (2005). History, Institutions, and Economic Performance: The Legacy of Colonial Land Tenure Systems in India. American Economic Review, 95 (4): 1190-1213.

Kan,M., Kan,A.,Nizam,D., Perkin, A., Everest,B. ve Taşçıoğlu, Y. (2020). Dünyada Ve Türkiye’de Kırsal Kalkınma Uygulamalarındaki Mevcut Durum Ve Gelecek , Türkiye Ziraat Mühendisliği IX. Teknik Kongresi, 13-17 Ocak,Ankara, 687-710

Moseley,G.,(2003).A Pain Neuromatrix Approach To Patients With Chronic Pain Man Ther. 2003 Aug;8(3):130-40.

Öztürk M (2018). Türkiye’de Tarım ve Kırsal Değişim, Dönüşüm. İçinde: Faik G, Murat B (der.), Sürdürülebilir Yaşam Penceresinden Yerel ve Kırsal Kalkınma, Özyeğin Üniversitesi Yayınları, İstanbul, 152-167.

Şahin,A.E.(2012). Güllü Kasabası Kırsal Kalkınma Planının Hazırlanması .Yüksek Lisans Tezi, Selçuk Üniversitesi,Konya ,Türkiye

Taşcıoğlu, Y ve Sayın C (2017). Study of the views of the enterprises having benefited from Rural Development Investments Support Program in Western Mediterranean Region . Mediterranean Agricultural Sciences , 30 (1) : 15-20 .