

BELLE TEN

Cilt: XXXII

NİSAN 1968

Sayı: 126

SİDE'NİN DOĞU ŞEHİR KAPISI

1966 KAZISINA DAİR ÖNRAPOR

Ord. Prof. Dr. ARİF MÜFİD MANSEL

Türk Tarih Kurumu adına mezkûr kurumun ve İstanbul Üniversitesi Edebiyat Fakültesine bağlı Antalya Arkeoloji İstasyonunun sağladıkları tahsisatla yapılan Side kazısına 25 Eylül'den 28 Ekim'e kadar devam edilmiş, heyet, başkanlığım altında Prof. Jale İnan, asistan Dr. Somay Onurkan, y. mimar Berge Aran, desinatör Akif Dâi, fotoğraf uzmanı Aziz Albek ve ileri sömestrelere üç öğrenciden teşekkül etmiştir.

1966 çalışmaları 1964 yılında üzerinde silâh kabartmalı levhalar ve Side dili ve yazısı ile yazılmış bir yazıtın bulunması üzerine, muazzam kum kütleleri ile örtülü olmasına rağmen<sup>1</sup> (res. 1), kısmen açılmış olan şehrin doğru kapısının<sup>2</sup> tümü ile meydana çıkarılması üzerinde teksif edilmiş, kazılarımıza karşı öteden beri büyük ilgi gösteren ve yardımlarını bizlerden esirgemiyen Antalya bölgesi Karayolları Suişleri idaresinden sağlanan araçlar sayesinde kapının önünden ve arkasından yaklaşık olarak 10000 m<sup>3</sup> kum kaldırıldıktan sonra eski toprak seviyesine inilerek gerek kapı, gerek arkasındaki avlu meydana çıkarılmış (res. 2), ayrıca gerekli yerlerde derine inen

<sup>1</sup> Side'de şehrin doğu kısımlarını tamamiyle kaplamış olan ve her sene içere içere doğru bir miktar ilerleyen kum kütlelerinin teşekkülü için bk. L. Robert, *Hellénica* 5, 1948, s. 69 v. dd. A. M. Mansel, *Die Ruinen von Side*, s. 45 v. dd.

<sup>2</sup> A. M. Mansel, *Belleten* 30, 1966, s. 351 v. dd.

sondajlar yapılarak binanın temelleri ve zeminini teşkil eden toprak tabakaları hakkında bir fikir edinmek mümkün olmuştur.

Kapı 0,55 - 0,60 m yüksekliğinde düzenli yatay tabakalar meydana getiren konglomera bloklarından harçsız olarak inşa edilmiş olup üzerleri aşağı yukarı aynı eb'adda konglomera kama taşlarından müteşekkil beşik kemerlerle örtülü üç mekândan (A, B, C) ibaret bulunmaktadır (res. 3-4). Kapının ön ve arka cephesinin düz bir hat şeklinde olmayup batıya doğru hafif çıkıntı yapan bir yayvan eğri hat meydana getirmesi sonunda bu mekânlar düzenli bir dörtgen plâna sahip bulunmamaktadır. İç genişlikler A mekânında 6,75, B de 3,05 ve C de 6,45 m dir; derinlikler ise 8,70 ile 8,80 m arasında değişmektedir. Tonoz kemerleri taşıyan duvarların kalınlığı ortada, yani B mekânının sağında ve solunda 1,25, yanlarda ise 3,25 m yi bulmaktadır. A ve C mekânlarında yan duvarlar antik zeminden 2,75 - 2,80 m ye kadar dikey olarak yükselmekte, ondan sonra 0,50 m yüksekliğinde dışarıya doğru hafifçe taşkın bir dizi meydana getiren özengi taşları gelmekte, bunların üzerinde ise tonoz kemerler oturmaktadır (res. 5-6). Geçit olarak kullanıldıkları anlaşılan A ve C mekânlarının dış cepheleri yaklaşık olarak 1 m genişliğinde dolgu duvarları ile kapatılmıştı. Bunların ortasında yer alması gereken kapıların eski şekilleri hakkında bir fikir edinemiyoruz. Çünkü bu dolgu duvarı A mekânında temellere kadar sökülüş (res. 7), C mekânında ise binanın konstrüksiyonuna nazaran çok daha düzensiz bir surette ve konglomera bloklarının arasına küçük taş ve tuğla kırıkları sıkıştırılmak suretiyle yapılmış bir Bizans duvarı halinde bize kadar gelmiştir (res. 8). Ortada alt genişliği 2,30, üst genişliği ise 1,75 m olan 4,90 m yüksekliğinde bir kapı yer almakta, fakat ayrıca yan söğelerle bu kapının daraltılmış olup olmadığı bugünkü durumda anlaşılammaktadır. Büyük bir blok halinde olan kapı lentosunun üzerinde ise yuvarlak bir çerçeve içinde bir İsa monogramı vardır. A ve C mekânlarının zeminleri döğülmüş topraktan ibarettir. A zeminin hemen altında bir su kanalı ve onun içinde su künkleri bulunmuştur ki bu kanal arka avludan gelüp meyilli olarak A mekânını katetmekte ve kapının dışına doğru uzanmaktadır (res. 9).

Üzeri 3,05 çapında bir beşik kemerle örtülü olan B mekânının ilk zamanlar ne kapısı, ne de penceresi vardı. Arka cephede binanın eksenine rastlamayan küçük bir pencerenin (res. 10-12) Bizanslılar zamanında bir tamir esnasında açıldığı anlaşılıyor.

İki geçit ve bir kapalı mekândan ibaret olan kapı binasının üzerinde, alt plâna uygun olarak düzenli bir dörtgen plâna sahip bulunmayan 8,70 m genişlik ve 26,60 m uzunlukta bir teras bulunmaktadır ki bu terasın üzerinde evvelce etraflı bir surette incelediğimiz<sup>3</sup> silâh kabartmaları bulunmuştur (res. 13). Terasın etrafını çeviren 0,85 - 0,90 m kalınlığındaki siper duvarı altta ve üstte çıkıntı teşkil eden taş dizilerin meydana getirdiği sade silmelerle sınırlanmış, arka arkaya dizili iki sıra ortostatlar'dan meydana gelmekte, yüksekliği 1,65 m yi bulmaktadır. Altı kısmın üzerinde hellenistik devirde pencereli bir duvar (epalksis)<sup>4</sup>, Bizanslılar zamanında ise muayyen fasıllarla birbirini takip eden mazgal payeleri yükseliyordu. Kapının tüm yüksekliği (toprak seviyesinden siper duvarının bugünkü üst kısmına kadar) 9. m yi bulmaktadır.

Terasın zemini Bizans devrinde iri siyah ve beyaz taşlardan yapılmış mozayiklerle süslenmişti ki bunların kalıntılarına güneyde rastlanmıştır. Kıvrık dal şeklinde tertiplenmiş sarmaşık yaprakları ve iri boncuk dizilerinden ibaret bir bordür ile çerçevelenmiş orta panonun içinde birbirini kesen dairelerin yer aldığı anlaşılıyor (res. 13). Terasın doğu tarafında, siper duvarından 1,60 m mesafede terasın boyunca devam ettiği anlaşılan 0,40 m genişliğinde bir duvar temeli bulunmuş (res. 4), siper duvarının hemen gerisinde bir sıra halinde dizili duran ve aynı genişlikte olan taş blokların<sup>5</sup> (res. 14) bu temeller üzerinde durduğu anlaşılmıştır. Yukarıda tarif ettiğimiz mozayik zemin duvarın hemen gerisinde başladığına ve mozayiklerin üzerleri açıkta kalamıyacağına göre Bizanslılar devrinde doğuda bu taş blokların, batıda ise arka siper duvarının üzerinde oturan hafif bir konstrüksiyon (belki ahşap bir sundurma) kabul etmek gerekir. Terasın kısa taraflarının ortasında bulunan kapılardan, kapı binasının sağında ve solunda yer alan kulelerin arkasından geçtiği anlaşılan seğirdim yoluna giriliyordu ki kuzeyde bu kapının yan sögeleri *in situ* olarak zamanımıza kadar gelmiştir<sup>6</sup>. Güney kapısına ait olması

<sup>3</sup> A. M. Mansel, *adı geçen makale*, s. 356 v. dd.

<sup>4</sup> Hellenistik devir surları için karakteristik olduğu, F. Krischen'in çalışmalarından sonra ortaya açıkça çıkmış olan "epalksis" ler için: A.M. Mansel, *Pamphylia şehir surları ve şehir kapıları, Atatürk Konferansları* (1964), s. 224/25.

<sup>5</sup> *Bellelen* 30, 1966, s. 356, res. 2 ve 7.

<sup>6</sup> *Aynı yerde*, s. 352/53.

muhtemel bulunan bir söğе taşı terasın üzerinde, bir diğeri ise arka avluda bulunmuştur.

Kapının sağında ve solunda dikdörtgen plânlı birer kule yer almaktadır. Güneydeki 12 no.lı kulenin Bizanslılar zamanında devşirme malzeme ve bol kireç harcı kullanmak suretiyle yapılmış olan doğu ve güney duvarları hellenistik temeller üzerinde yükselmekte, cephe genişliği 11,08, derinliği 12 ve duvar kalınlığı ortalama 1,35 m yi bulmaktadır (res. 15 - 16). Kuzeydeki 11a no.lı kulenin kalıntılarına ise çok harap bir durumda kum kütlelerinin altında rastlanmış, bu kulenin büyüklük bakımından diğereine hemen hemen eşit olduğu (genişlik 10,96, derinlik 11,50 m) tesbit edilmiştir (res. 17). Bu kulenin gerisinde ve üst katında yan duvarları halen ayakta duran 1,30 m genişliğinde bir kapı ve onun arkasında 7,30 m çapında ve 2,50 m genişliğinde bir kemer tarafından taşınan seğirdim yolu vardır (res. 18). Fakat kule ile seğirdim yolu arasında 3,60 m lik bir boşluğun bulunması kuleden buraya ancak bir tahta köprü ile geçildiğine işaret etmektedir.

Enteresan olan husus kapının gerisinde dikdörtgen bir avlunun yer almasıdır. Tam düzenli bir dörtgen meydana getirmeyen bu avlunun ortalama genişliği 18,50, derinliği ise 17 m olup dört tarafından konglomera kesme taşlarından yapılmış bir duvarla çevrili bulunmaktadır (res. 3-4). Yan (yani kuzey ve güney) duvarların genişliği kapı tarafından, yani doğudan batıya doğu kısım kısım azalmakta (3,50 — 1,40 — 0,80 m), arka (yani batı) duvarının ki ise 1,20 m yi bulmaktadır. Dışta her iki tarafta avlunun yan duvarlarına bitişik, üst kısmında 1,97, alt kısmında ise 2,57 m genişlikte, konglomera taşından yapılmış birer merdiven bulunmaktadır ki bu merdivenler avlu duvarlarının üzerine ve oradan kapının üzerindeki terasa ulaşılmasını sağlıyordu<sup>7</sup>. Merdivenler tamamiyle kazılmamış olmakla beraber (daha iyi korunmuş olan kuzey merdiveninden 14 basamak bulunmuştur) basamak sayısının 28 i bulunduğunu hesaplamak mümkün olmuştur (res 19-21). Basamak yüksekliği 0,20, genişliği ise 0,40 m dir. Kuzey merdiveninin altında yüksekliği aşağı yukarı 4 m yi bulan, üzeri bindirme tekniğinde yapılmış bir kemerle örtülü bir

<sup>7</sup> Bu taş merdivenler şu bakımdan önemlidir ki bütün kara surları boyunca hiçbir yerde hellenistik devre ait taş merdivenlere rastlanmamıştır. Bk. A. M. Mansel, *Die Ruinen von Side*, s. 32 ve *Pamphylia şehir surları*, s. 219.

höcre tesbit edilmiştir (res. 20) ki aynı şekilde bir höcreyi güney tarafı için de (res. 22) kabullenmek gerekir. Esasında 3,50 m kalınlığında olan yan duvarların doğu kısmında ve üst seviyesinde konsol şeklinde dışarıya taşkın bazı taşlar *in situ* olarak bulunmuş, bunlar sayesinde herhalde seğirdim yolu olarak kullanılmış olan bu kısmın 4,20 m ye kadar genişletilmiş olduğu anlaşılmıştır (res. 11). Fakat antik devirde bu genişliğin daha da fazla olduğunu kabullenmek herhalde yerinde olur.

Avlunun A ve C esas geçitlerinden başka üç tane kapısı daha vardır. Eksenden güneye doğru hafifçe kaymış olan (inhiraf 0,20 m dir) arka kapının genişliği 3,55 m dir. Karşılıklı konsol şeklinde çıkıntı teşkil eden iki blokun üzerinde oturduğu anlaşılan büyük bir blokun (uzunluk 3,65, yükseklik 0,55, kalınlık 0,75 m) kapının lentosu olduğu kesinlikle söylenebilir. Bir devlet agora'sı olduğu anlaşılan (M) binası ve onun gerisindeki alış veriş agora'sına kadar uzanan (b) sokağına<sup>8</sup> açılan bu kapının iç kısmında, sağda ve solda 1,16 m genişlikte yassı payeler yer almaktadır (res 23-24.). Bu kısmın eski hali hakkında res. 25 bir fikir vermektedir.

A ve C girişlerinin hemen gerisinde iki yan kapı daha vardır ki 3,60 m genişlik, 3,80 m derinlik ve 5,50 m azamî yükseklikte olan bu kapıların üzerleri ince grenli ve açık renk konglomera bloklarından müteşekkil tonoz kemerlerle örtülüdür (res. 26 v. dd.). Cepheleri birbirinin üzerinden taşan iki fascia ve bir kuvvetli üst silme kapsayan bu kemerler<sup>9</sup> kalınlıkları 1,20 yi bulan payeler üzerinde oturmaktadır. 0,55 m yükseklikte olan paye başlıkları ise (res. 31-32) orta kısmı oyulmuş, üst ve alt kısımları ise kenarları düz silmelerle sınırlı olup avlu duvarından 0,75 m kadar dışarıya taşmaktadır. Güney kapısının yanında bulunmuş olan aynı taştan bir alınlık parçası (uzunluk 0,80, azamî yükseklik 0,48, üst kalınlık 0,94, alt kalınlık 0,66 m) (res. 35) kemerin üstünde bir arşitektonik çerçeveye işaret edebilirdi kapı kemerleri ile A ve C geçitleri tonozlarının doğu uçlarında birbirini kesmesi bu ihtimali uzaklaştırmaktadır. Surların hemen arka-

<sup>8</sup> (b) sokağı için: A. M. Mansel, *Die Ruinen von Side*, ilâve büyük şehir plânı ve *Pamphylia şehir surları*, res. 1. - Aynı şekilde bir kapı M.ö. 4. yüzyıl sonlarına ait olduğu anlaşılan Assos'un batı surlarındaki 3 no.lu kapıda görülür: F. T. Clarke-F. H. Bacon - R. Koldewey, *Investigations at Assos*, s. 190, 203, 205 res. 2.

<sup>9</sup> Benzer kapılar Perge şehir kapısının sağında ve solunda yer alan yuvarlak kulelerin yanlarında mevcuttur. Bk. A. M. Mansel, *Pamphylia şehir surları*, res. 25.

sında ve bunları takiben giden yollara geçit verdikleri anlaşılan bu yan kapılar Bizanslılar devrinde duvarla örülmüş, hattâ güney kapısının içinde, duvar sıvalarının ve bir kapı kalıntısının gösterdiği gibi (res. 27-28), burası bir müddet belki bir dükkân olarak kullanılmış, fakat sonraları içerisi çok miktarda çanak çömlek kırığı kap-sayan toprakla doldurulmuştur.

Avlu duvarlarında, toprak seviyesinden itibaren üçüncü taş sırasında, duvarların derinliğince devam eden ince uzun menfezler (yükseklik 0,55, genişlik 0,20 m) vardır ki (res. 23-26, 33) bunların mazgal delikleri olduğu anlaşılıyor<sup>10</sup>. Bunlardan yan duvarlarda üçer, arka duvarda ise, kapının sağında ve solunda olmak üzere 6 delik bulunmaktadır. Bunlar herhalde, düşman avluya girdiği takdirde, şehir müdafilerine duvarların arkasından onu cephe ve yarlardan oklarla vurmaya imkânını veriyordu. Bu menfezler geç devirde küçük taşlar, tuğla ve harçla doldurulmuştur.

Duvarların avluya bakan cepheleri çepeçevre ince grenli ve açık renk konglomera taşından yapılmış arşitrav, triglif frizi ve arslan başları ile süslü geison-sima'dan meydana gelen bir saçaklık ile çevrili idi. Bir arşitrav-friz parçası avlunun güney-doğu köşesinde, güney duvarının A mekânı ile birleştiği köşede *in situ* olarak bize kadar gelmiştir (res. 34). Saçaklığa ait parçalara duvarların eteklerinde ve antik toprak zemin seviyesinde rastlanmıştır (res. 33). Çok az sayıda mahfuz kalmış olan arşitravlar (tam bir parçanın yüksekliği 0,44, uzunluğu 0,96 ve genişliği 0,70 m dir) normal olarak üst kısımlarında bir taenia ve trigliflerin altına gelen yerlerde altı damlalı bir regula'ya sahip bulunmaktadır. Triglif-metop blokları ve bunların ölçülerine dair res. 36-37 ve 40 bir fikir vermektedir<sup>11</sup>. Bunların özelliği gerek trigliflerin, gerek metopların üzerinde ince uzun devamlı şerit halinde bir silmenin mevcudiyeti ve genişlemesine kesitleri üçgen olan glif'lerin üst kısımlarının düz hat şeklinde kesilmiş olma-

<sup>10</sup> Fakat hemen şunu da söyleyelim ki bu menfezler Side'nin kara surlarında 0,55 m yükseklik, 0,30 m dış ve 0,10 m orta genişlikte olan menfezlerden şekil bakımından ayrılmaktadır: A. M. Mansel, *Die Ruinen von Side*, s. 31 ve *Pamphylia şehir surları*, s. 218.

<sup>11</sup> 6 blokta 1 triglif + 2 metop, dört blokta 2 triglifi + 1 metop vardır. Uzunluklar 1,13 ile 1,30 m arasında değişmekte, kalınlıklar ise ortalama 0,65 m yi bulmaktadır. Yalnız bir parçanın kalınlığı 0,90 m dir.

sıdır<sup>12</sup>. Düz bir geison ve profili S şeklinde bir sima'ya sahip olan, fakat dış kesimi kapsamayan korniş blokları 0,32 - 0,36 m yüksekliğindedir (res. 38 - 39, 41). Simanın üst sathında bir su oluşu bulunmaması ve arslan başlarının delinmemiş olmaları, yani bunların çörtten vazifesini görmemeleri bu blokların sırf dekoratif mahiyette olduğunu göstermektedir<sup>13</sup>. Triglif eksen açıklıklarının ortalama 0,82 m oluşu, 1,10 hattâ 1,29 m uzunluğundaki bazı geison-sima bloklarının arslan başı kapsamayışı her triglif üzerinde değil, fakat her ikinci triglif üzerinde bir arslan başının oturmuş olduğuna işaret etmektedir. Bütün bu blokların üst sathlarında düzensiz bir tarzda oyulmuş delikler, ayrıca çeşitli genişlik ve uzunlukta oyuntular vardır ki bunlar saçaklığın üzerinde ayrıca bir siper duvarının yer almış olduğuna işaret etseler gerekir.

Side'nin doğu kapısı yüzyıllar boyunca depremler ve savaşlardan bir hayli zarar görmüş olacak ki Bizanslılar zamanında müteaddit defalar tâmir ve restore edilmiştir. Bugünkü şekilleri ile büyük bir kısmı bizanten olan kulelerden başka C geçidinin ön dolgu duvarı (res. 8) ve B mekânının arka, yani batı cephesi ve onun üzerindeki siper duvarı hellenistik işçilikten ayrılan itinasız inşa tarzları bakımından (res 10) oldukça geç devirlere işaret etmektedir. Yine Bizans devrinde avlu duvarlarındaki mazgal delikleri örülmüş, yan kapılar da örüldükten başka arkaları toprakla doldurulmuştur. Bundan başka silâh kabartmaları yerlerinden sökülerek mozayik zeminli terasın üzerinde vücade getirildiği anlaşılan bir sundurmanın altında muhafaza altına alınmıştır. Daha sonraları ise B ve C mekânlarının üzerindeki tonozlar kısmen çökmüş, bu olay birtakım silâh kabartmalarının yok olmasına yol açmıştır.

Avlu, şehrin büyük kapı avlusu gibi, Romalılar zamanında iç duvarları mermerle kaplanmak ve önüne çok katlı bir sütun mimarisi

<sup>12</sup> Normal olarak bu silme trigliflerin üzerinde dışarıya taşmakta, metopların üzerinde ise biraz içeriye girmektedir. Fakat bazı Dor saçaklıklarında devamlı şerit halinde düz silmeler de vardır. Meselâ: Aigai'da Demeter ve Kore mabedi (M.ö. 2. yüzyıl) (R. Bohn - C. Schuchhardt, *Altertümer von Aegae. Jahrbuch des Deutschen Archäologischen Instituts, Ergänzungs - Heft II*, s. 40 v. d. res. 49). Yine aynı şehirde tiyatro terasındaki galeriler (*ayn eserde*, s. 42. res. 51). Bunlar da hellenistik devre aittir.

<sup>13</sup> Kazıda bulunmuş olan 10 parçanın uzunlukları 0,83 ile 1,29 m arasında, kalınlıkları ise 0,83 ile 0,90 m arasında değişmektedir. 6 blokta, her zaman tam ortada yer almayan bir arslan başı vardır. 4 blokta ise arslan başı mevcut değildir.

oturtulmak suretiyle bir şeref avlusu haline getirilmemiş olduğundan, mimarî ya da heykeltraşî eserlere rastlanmamıştır. Yalnız güney duvarı boyunca çok sayıda günlük çanak çömlek kırıklarından ve geç Roma devrine ait bakır sikkelerden başka küçük bir sunak yahut bir şapele işaret eden ve duvara ankastre edilmiş oldukları anlaşılan mermer konsollar, bunların üzerinde oturan narin sütün gövdeleri, iyon nizamında başlıklar ve palmetlerle süslü yassı levha parçaları bulunmuştur. Fakat bu sunağın yerini tesbit etmek mümkün olmamıştır.

Bu suretle Pamphylia bölgesi için karakteristik olan hellenistik devir avlulu şehir kapılarına<sup>14</sup> bir yenisi ilâve edilmiş bulunuyor<sup>15</sup>.

<sup>14</sup> Bunlara dair bk. A. M. Mansel, *Pamphylia şehir surları*, s. 228 v. dd.

<sup>15</sup> A ve C mekânları üzerindeki 6,45 - 6,75 m çapında ve aşağı yukarı 9 m derinlikteki tonoz kemerler ilk bakışta kapının hiç olmazsa doğu kısmının Roma İmparatorluk devrine ait olduğu zehabını uyandırabilir. Fakat bizzat Side'de VI no.lu kurtinden itibaren alt kat seğirdim yolunun 6,30 m çapında ve 2,10 genişliğinde kemerler tarafından taşınması hakikî kemer tekniğinin Side'de M.ö. 2. yüzyılda mükemmelen kullanıldığını göstermektedir (A. M. Mansel, *Die Ruinen von Side*, s. 32, res. 16, 17 c. *Pamphylia şehir surları*, s. 218, res. 10, 11c). Başlangıçları M.ö. 4. yüzyıla çıktığı ve Doğunun etkisi altında vücut bulduğu anlaşılan kama taşlarından müteşekkil kemer ve tonozlar (en eski örnekler Mezopotamya'da Dura-Europos şehrinin ana kapısında ve 17 no.lu kulenin kuzeyindeki kapıda bize kadar gelmiştir: *Excavations at Dura-Europos, Preliminary Report of the 7th and 8th Seasons of Work 1933/34 and 1934/5*, s. 5, res. 1; s. 9, res. 3 ve s. 12) M.ö. 3. yüzyılda az sayıda, 2. yüzyılda ise (herhalde şehir surlarının gelişmesi sonunda) daha sık ve daha geniş ölçüde kullanılmaktadır (R. Delbrück, *Hellenistische Bauten in Latium II*, s. 64 v. dd., 72 v. dd.). M.ö. 3. yüzyıla ait örnekler: Makedonya tümülüs-altı mezar odaları (Delbrück, *adı geçen eser*, s. 65. G. Mendel, *Catalogue des Sculptures I*, s. 353. St. Casson, *Macedonia, Thrace and Illyria*, s. 122, 246 Ph. Petsas, *Atti del VII. Congresso Internazionale di Archeologia Classica* (Roma), I, s. 401 v. dd lev. I-III). Meselâ Th. Makridy tarafından Selânik yöresinde Langaza'da kazılmış olan bir tümülüsteki önoda 5,38 m çapında ve 2,55 m derinliğinde, asıl mezar odası ise 4,07 m çapında ve 4,41 m derinliğinde tonoz kemerlerle örtülü idi (Th. Macridy, *Archäologischer Anzeiger* 1910, s. 145 no. 6 ve *Jahrbuch des Deutschen Archäologischen Instituts* 26, 1911, s. 193 v. dd. lev. 2. v. dd.). M.ö. 3. yüzyılın ortalarına ait olduğu anlaşılan Efesos yöresindeki Belevi mezar anıtında (Y. Boysal, *Anatolia II*, 1957, s. 123 v. dd. G. Kleiner, *Diadochengräber*, s. 80 v. dd.) gerek mezar odasında, gerek önodanın üzerinde 3,40 m çapında tonoz kemerler oturuyordu (J. Keil, *Österreichische Jahreshefte* 29, 1935, Beibl. 133 v. dd. res. 51. C. Praschniker, *Anzeiger der Wiener Akademie* 1948, No. 20, s. 289 v. dd.). - M.ö. 2. yüzyıla ait örnekler: Bergama'da Selinus çayı üzerindeki köprüünün ortası 8,10 m çapında ve 3,75 m genişliğinde bir kemerden meydana gelmişti (W. Dörpfeld, *Athenische Mitteilungen* 33, 1908, s. 359 v. dd. res. 7, lev. 22,2).



Bu kapıların plânlarında, Pamphylia gibi oldukça küçük bir bölgede bile, büyük bir çeşitlilik göze çarpmaktadır. Hattâ Side'de, yazıtlarda "büyük kapı" olarak gösterilen şehrin ana kapısı<sup>16</sup> ile doğu kapısı arasında plân ve mekânların tertibi bakımından farklar görülmekte, orada girişin, muhtemelen bir tonoz kemerle örtülü dikdörtgen bir mekân halinde olmasına, onun arkasında yarım daire şeklinde bir avlu ve onun da gerisinde oda şeklinde bir geçidin yer almasına karşılık doğu kapısında tonozlu iki geçit ve onun gerisinde hemen hemen kare plânlı bir avlu bulunmakta, bu avlunun iki yanındaki merdivenler ise Side tahkimat sisteminde yepyeni bir unsur olarak ortaya çıkmaktadır. Perge'de yine dikdörtgen bir mekân halinde olan ve üzeri arka arkaya dizilmiş üç kemer ve bunların aralarında yer alan kasetli levhalarla örtülü girişin gerisinde oval bir avlu<sup>17</sup>, Sillyon'da ise yarım daire şeklinde önü tamamiyle açık bir meydana sahip bir kapı<sup>18</sup> yer almaktadır. Bütün bu kapılarda müşterek olan nokta bunların aksial bir plâna sahip olması, avlu duvarlarının üst kısımlarında ise arşitrav, triglif frizi ve geison-sima'dan ibaret bir saçaklığın bulunmasıdır. Side'nin büyük kapısında bulunmuş olan böyle bir saçaklığa ait parçalar doğu kapısı saçaklığı ile büyük bir benzerlik göstermektedir. Bunlar yalnız eb'ad bakımından bunlardan biraz daha büyüktür (triglif frizinin yüksekliği 0,55, geison-sima'nın yüksekliği 0,46 m). Keza bu şekilde bir saçaklık Sillyon şehir kapısı duvarlarının üst kısmını süslüyordu. Bu saçaklığa ait bir parça avlu duvarının doğu kulesi ile birleştiği yerde *in situ* olarak bize kadar gelmiştir<sup>19</sup>. Perge'de bir saçaklığa ait parçalar bulunmamış olmakla

Yine Bergama'da gymnasion'da alt terası orta terasla birleştiren kısmen iyi bir durumda zamanımıza kadar gelmiş olan ve iki çeşitli seviyede olup birbiri ile dikey olarak temas eden iki merdiven kısmının üzerleri 2,65 m çapında tonoz kemerlerle mücehhez idi W. Dörpfeld, *Athenische Mitteilungen* 29, 1904, s. 130 v. dd., res. 8 v. dd. lev. 11 v. dd. P. Schazmann, *Altertümer von Pergamon* VI, s. 20 v. dd. lev. 24 v. dd.).

<sup>16</sup> A. M. Mansel, *Die Ruinen von Side*, s. 33, res. 20 ve *Pamphylia şehir surları*, s. 228 v. dd. res. 29 v. dd.

<sup>17</sup> K. Lanckoronski, *Städte Pamphylens und Pisidiens* I, s. 40, res. 28; s. 59, res. 46 (burada yanlış olarak duvarlardaki höcreler yuvarlak gösterilmiştir). A. M. Mansel, *Pamphylia şehir surları*, s. 229 v. d. res. 35 v. dd.

<sup>18</sup> K. Lanckoronski, *adı geçen eser* I, s. 64, res. 51, 73. A. M. Mansel, *Pamphylia şehir surları*, s. 230 v. d. res. 40 v. dd.

<sup>19</sup> A. M. Mansel, *Pamphylia şehir surları*, res. 43.

beraber kapının sağında ve solundaki yuvarlak kulelerin üst katında pencerelerin üzerinde böyle bir saçaklığın mevcudiyeti<sup>20</sup> avlu duvarlarının üzerinde de bir saçaklık oturmuş olduğunu çok muhtemel kılmaktadır.

Pamphylia'nın dışında, Pisidia dağlık bölgesinde Selge'de (Zerk) güneydeki A kapısının hemen yanında Bizanslılar zamanında devşirme malzeme ile yapılmış dikdörtgen bir kule, gerek kulenin, gerek ona bitişik olarak yapılmış sur duvarının gerisinde ise birtakım silâh kabartmaları ve bir Dor saçaklığına ait çeşitli mimarî parçalar göze çarpmaktadır ki bunlardan triglif-metop blokları Side'ninkiler ile büyük bir benzerlik göstermektedir<sup>21</sup>.

Kapı binasının aksial ya da frontal, arka avlunun ise dikdörtgen bir plân göstermesi bakımından Assos'un doğu ve batı kapıları<sup>22</sup> Side'nin doğu kapısına en yakın analogiler olarak gösterilebilir. Her ne kadar Bergama'daki Eunemes II devri şehir kapısı dikdörtgen bir avluya sahip bulunmakta ise de<sup>23</sup> bu kapı, geçitlerin ve bunları koruyan kulelerin tertibi bakımından aksial plândan ayrılmakta ve H. Kähler'in "tangential" plânlı kapılar olarak adlandırdığı gruba girmektedir<sup>24</sup>.

Doğuda Mezopotamya'da Dura-Europos şehrinin hellenistik kapısı bu arada zikrolunabilir ki burada geçidin arkasında iki avlu yer almakta, bu avlular ise üzeri bindirme tekniğinde yapılmış üçgen bir kemerle örtülü bir kapı tarafından birbirinden ayrılmaktadır<sup>25</sup>.

<sup>20</sup> K. Lanckoronski, *adı geçen eser* I, s. 61, res. 48. A. M. Mansel, *Pamphylia şehir surları*, res. 26.

<sup>21</sup> Ekim 1966 da Selge'ye yaptığımız bir inceleme gezisinde bu mimarî parçaları ölçmek ve fotoğraflarını çekmek mümkün oldu. Bunları ayrı bir makalede neşretmeği düşünüyoruz. Kapının gerisinde bir avlu bulunup bulunmadığını, bu kısım çok harap olmuş ve enkaz la dolmuş olduğundan, tesbit etmek mümkün olmadı. Şimdilik bk. Lanckoronski, *adı geçen eser* II, s. 178.

<sup>22</sup> F. T. Clarke - F. H. Bacon - R. Koldewey, *Investigations at Assos*, s. 189 v. dd. 197, 199, 201 (batı kapısı); s. 209, 217, 219 (doğu kapısı). Ayrıca bk. Mansel, *Pamphylia şehir surları*, s. 231.

<sup>23</sup> W. Dörpfeld, *Abhandlungen der Berliner Akademie*, Anhang 1901. H. Kähler, *Jahrbuch des Deutschen Archäologischen Instituts* 57, 1942, s. 34 v. d. res. 34.

<sup>24</sup> H. Kähler, *adı geçen makale*, s. 30 v. dd. "Frontal" kapılar için *aynı yerde*, s. 36 v. dd.

<sup>25</sup> *The Excavations at Dura-Europos. Preliminary Report of the 7th and 8th Seasons of Work 1934/34 and 1933/35*, s. 5, res. 1.

Yunanistan'da keza plân bakımından büyük bir çeşitlilik gösteren ve M.ö. 4. yüzyıldan itibaren kullanılmağa başlandıkları anlaşılan şehir kapıları arasında Mantinea'daki A kapısı gösterilebilir. Burada yuvarlak kuleler tarafından korunan konkav hilâl şeklinde bir ön avlu, onun gerisinde ise bir dikdörtgen avlu vardır<sup>26</sup>. Korint'te trapez şeklinde bir arka avlu görülmektedir ki buna benzer avlulara Atina'da Dipylon kapısında, ya da Stratos'ta ana şehir kapısında rastlıyoruz<sup>27</sup>.

Side'nin doğu şehir kapısı bu Anadolu, Yunanistan kapıları ve hattâ Side'nin büyük kapısı karşısında orijinal bir kapı vasfını taşımakta, meselâ avluya giren düşmanı vurmak için seğirdim yolunun bütün avlunun etrafını çevirmediği<sup>28</sup>, yalnız doğu kısmına mün-sır kaldığı, fakat seğirdim yolu bulunmayan yerlerde duvarın içinde mazgal delikleri bulunduğu ve böylece bu kısımların müdafaasının sağlandığı göze çarpmaktadır ki bu husus bu kapının müdafa bakımından ne kadar iyi düşünülmüş tertibata sahip olduğunu göstermeğe yeter. Diğer taraftan bu kapı, arka avlusunun dikdörtgen plânı bakımından, bukabil kapıların Doğudaki şehir kapılarının etkisi altında meydana geldiğini öne süren faraziyemizi teyit eder bir mahiyet taşımaktadır<sup>29</sup>.

<sup>26</sup> G. Fougères, *Mantinee et l'Arcadie Orientale*, s. 153, res. 27 (kapı A). H. Kähler, *adı geçen makale*, s. 40. Mansel, *Pamphylia şehir surları*, s. 233.

<sup>27</sup> Korinth: *Corinth III*, 2, s. 94 v. dd. lev. 5. Kähler, *adı geçen makale*, s. 36, 37 res. 36. Atina: W. Judeich, *Topographie von Athen*<sup>2</sup>, s. 135, s. 137, res. 10. Kähler, *adı geçen makale*, s. 36. Mansel, *Pamphylia şehir surları*, s. 233. Stratos: F. Courby - Ch. Picard, *Recherches archéologiques à Stratos d'Acarnanie*, s. 95, res. 59, lev. 17. Kähler, *adı geçen makale*, s. 36. Mansel, *Pamphylia şehir surları*, s. 233. Arka avlulu şehir kapıları için genel olarak: P.-M. Duval, *Cherchell et Tîpasa* (Institut Archéologique de Beyrouth, Bibliothèque archéologique et historique 43), s. 47 v. d.

<sup>28</sup> Perge'de de oval avlunun duvarlarının üzerinde bir seğirdim yolunun bulunmadığı anlaşılıyor.

<sup>29</sup> Doğudaki arka avlulu şehir kapıları R. Naumann, *Architektur Kleinasien*, s. 280 res. 350 v. d. da toplu olarak gösterilmiştir. Bu serinin tipik örneklerinden biri olan Zincirli şehir kapısı için bk. Naumann, *adı geçen eser*, s. 271, res. 334. Dura-Europos şehir kapısı (bk. not 25) bu Önasya tradisyonunun hellenistik devirde de yaşamakta devam ettiğini göstermektedir.

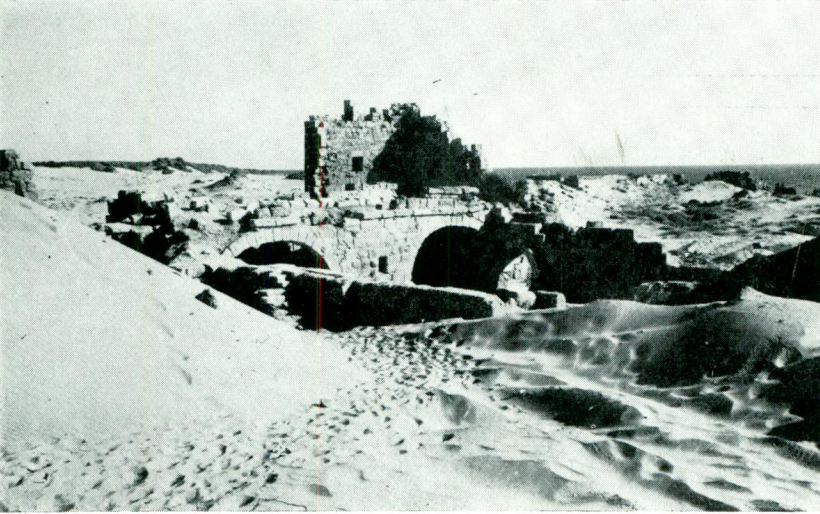
Bundan başka bu kapı iki geçit kapsamından dolayı yukarıda saydığımız kapılardan ayrılmakta, yalnız Atina'daki Dipylon kapısı ile benzerlik göstermektedir. Bu çeşit kapıların erken İmparatorluk devrine ait Yukarı İtalya ve Güney Fransa iki geçitli şehir kapılarını ne dereceye kadar etkilemiş olduğu problemi üzerinde ise durmıyacağız<sup>30</sup>.

<sup>30</sup> Bk. Kähler, *adı geçen makale*, s. 52.

*A. M. Mansel*

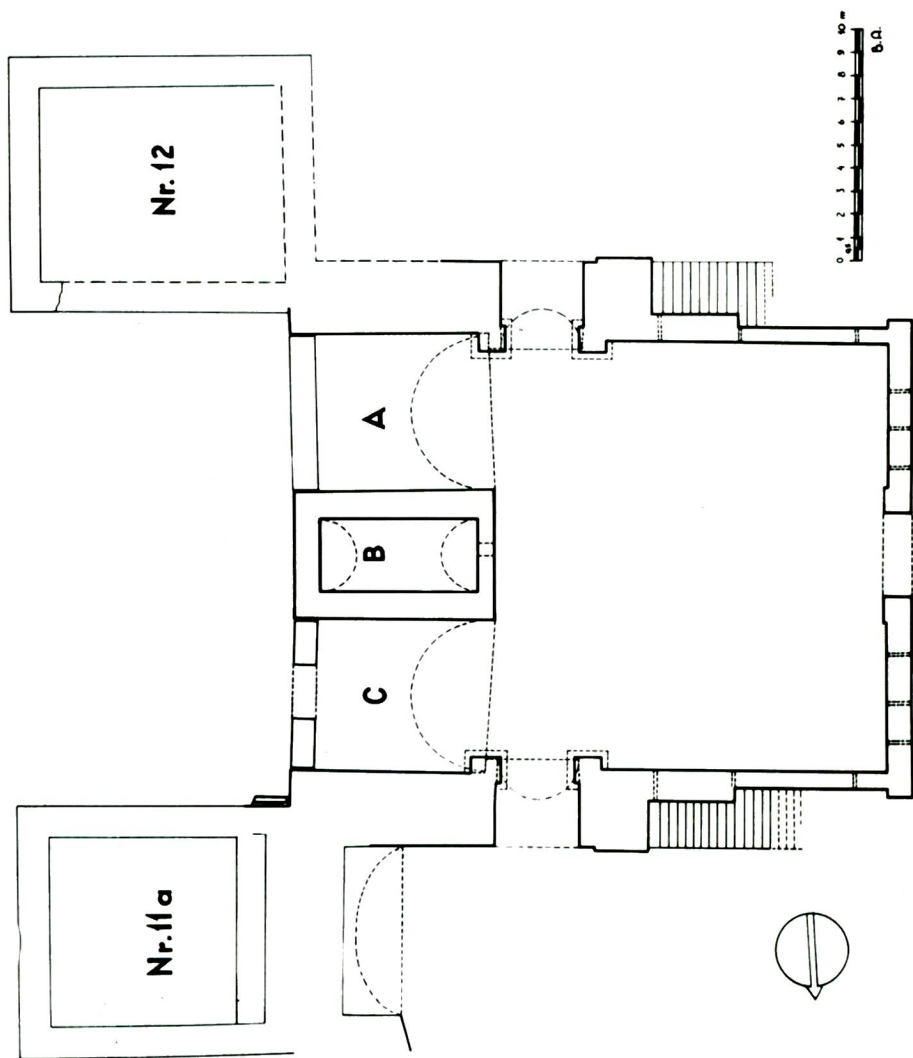


Res. 1 — Side'nin doęu bölgesini örten kumlar. Geride 12 no.lu kule



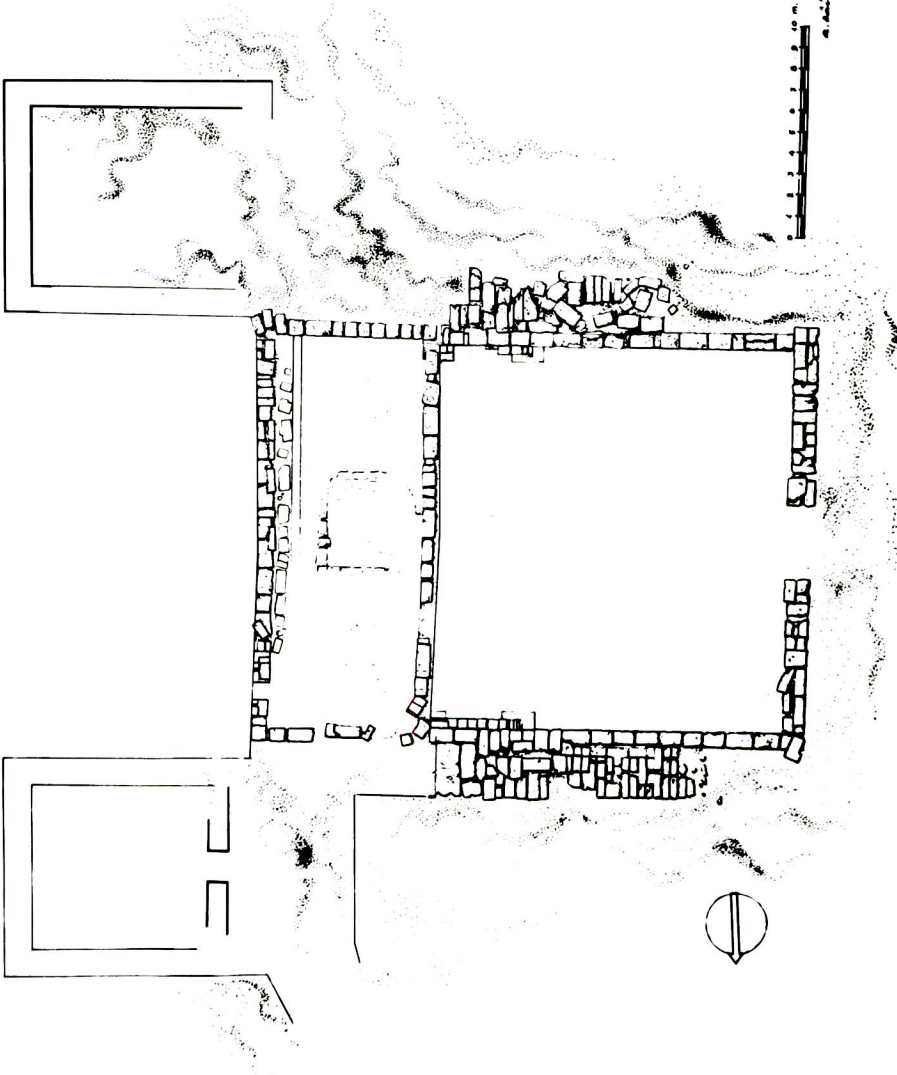
Res. 2 — Side'nin doęu şehir kapısı meydana çıkarıldıktan sonra

*A. M. Mansel*



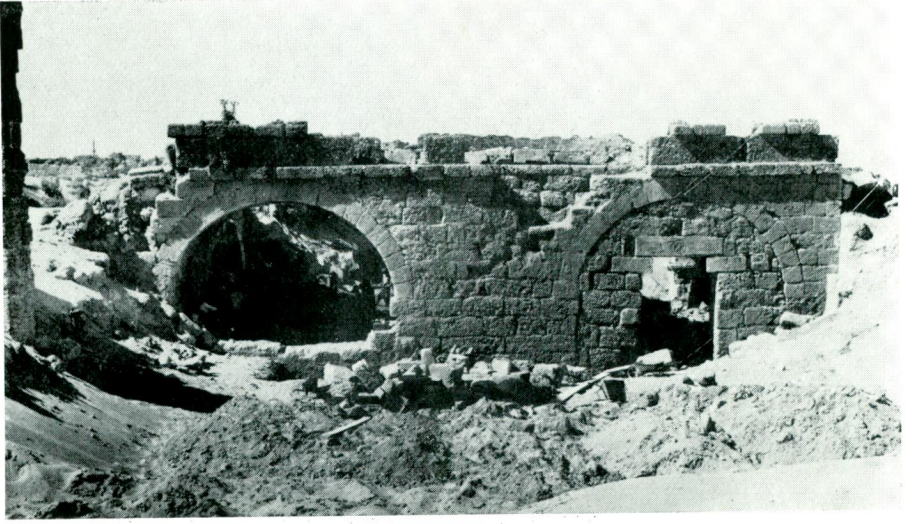
Res. 3 — Doğu şehir kapısının plânu (B. Aran)

*A. M. Mansel*

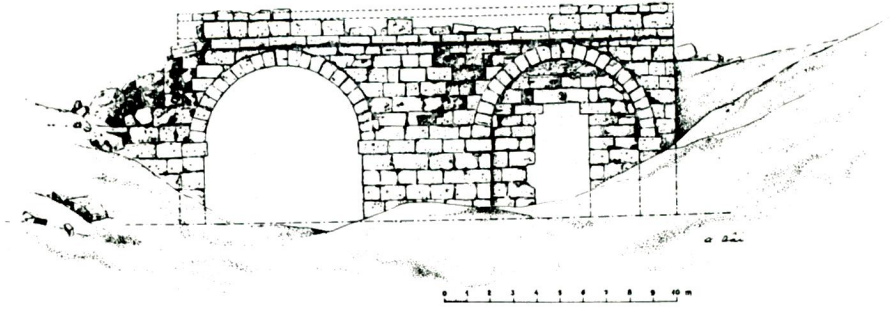


Res. 4 — Doğu şehir kapısının taş plânu (B. Aran - A. Dâi)

*A. M. Mansel*

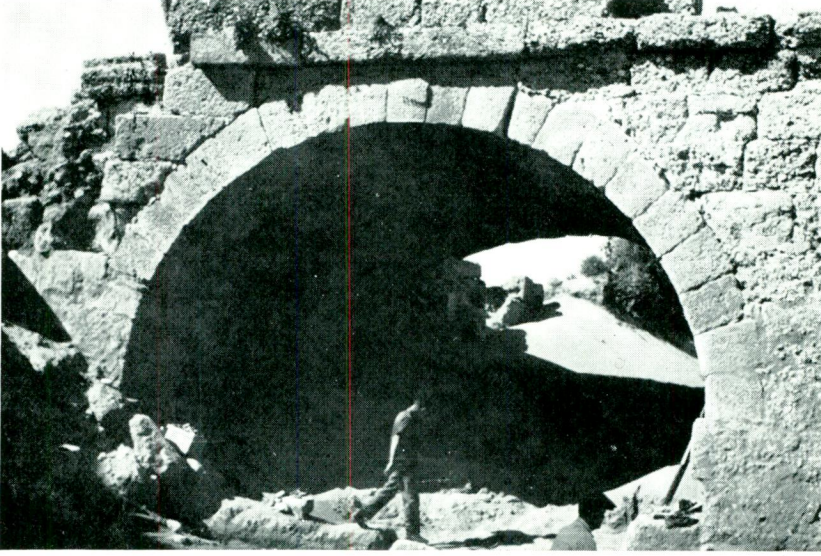


Res. 5 — Şehir kapısının doğu (dış) cephesi



Res. 6 — Şehir kapısının doğu cephesinin eski hali (A. Dâi)





Res. 7 — A geçidinin doğu cephesi



Res. 8 — C geçidinin doğu cephesi

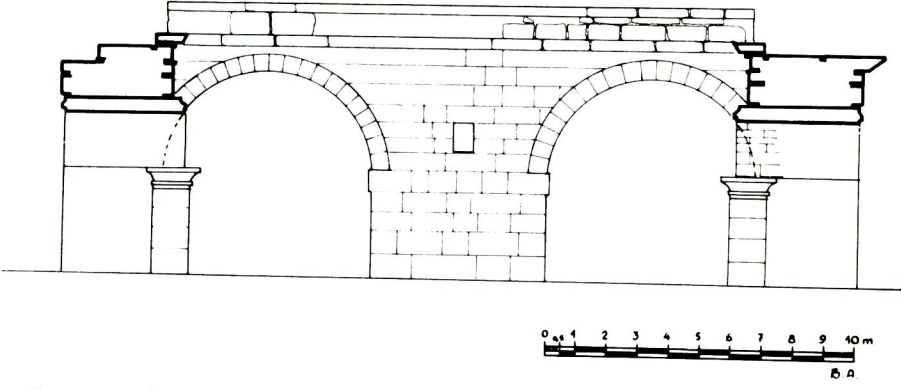
*A. M. Mansel*



Res. 9 — A geçidinin altındaki su kanalı ve su künkü



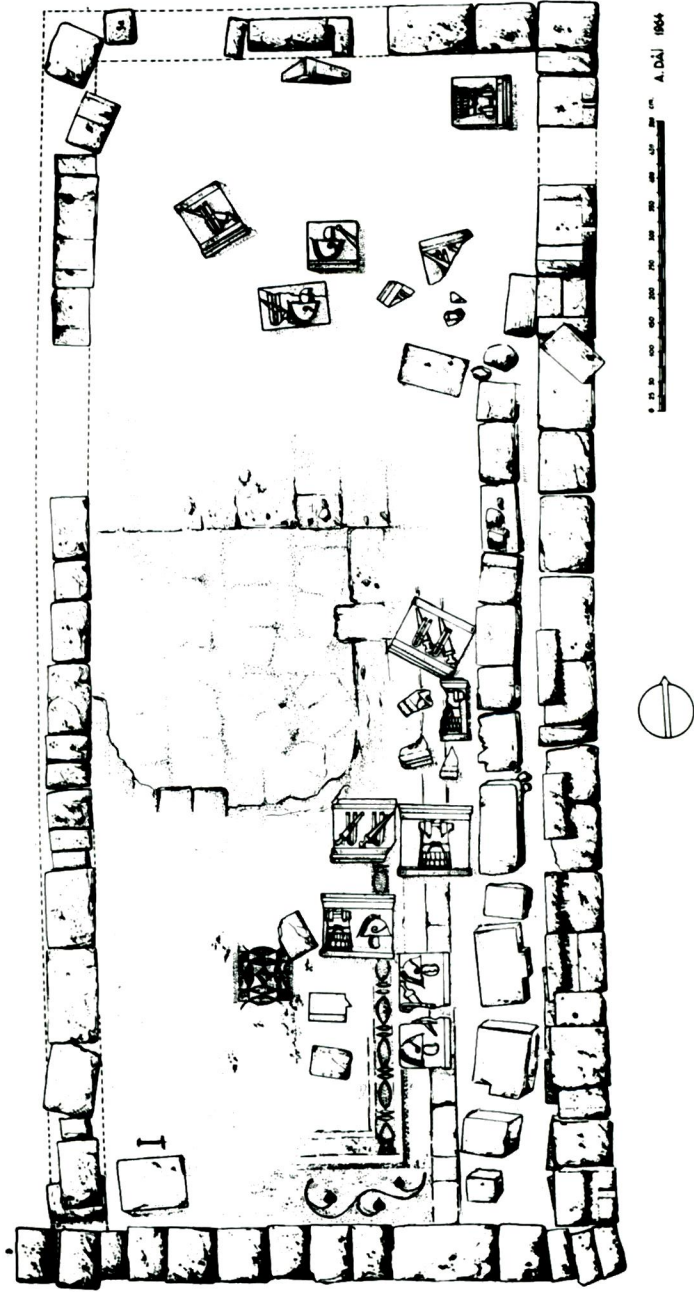
Res. 10 — Kapının batı (iç) cephesi



Res. 11 — Kapının batı (iç) cephesi ve avlu yan duvarlarının kesiti (B. Aran)



Res. 12 — A geçidinin batı cephesi



Res 13. Terasın plânı. Yazıtın (I) ve silah kabartmalarının bulunmuş durumu (A. Dâi)

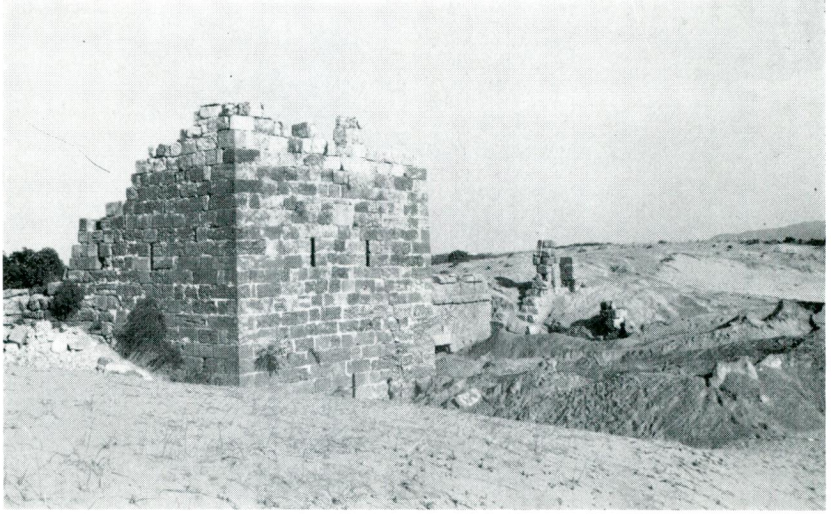


Res. 14 — Terasın dođu tarafı ve siper duvarının gerisindeki bloklar

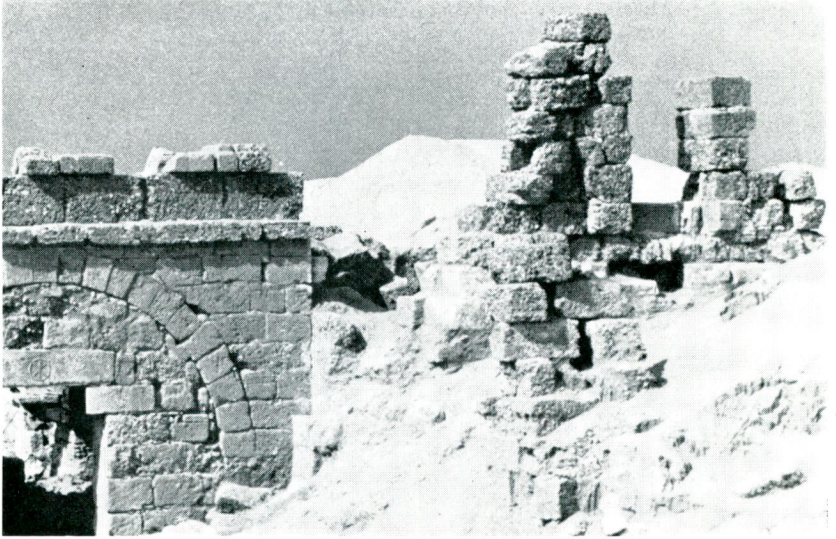


Res. 15 — 12 no. lı kulenin dođu cephesi

*A. M. Mansel*

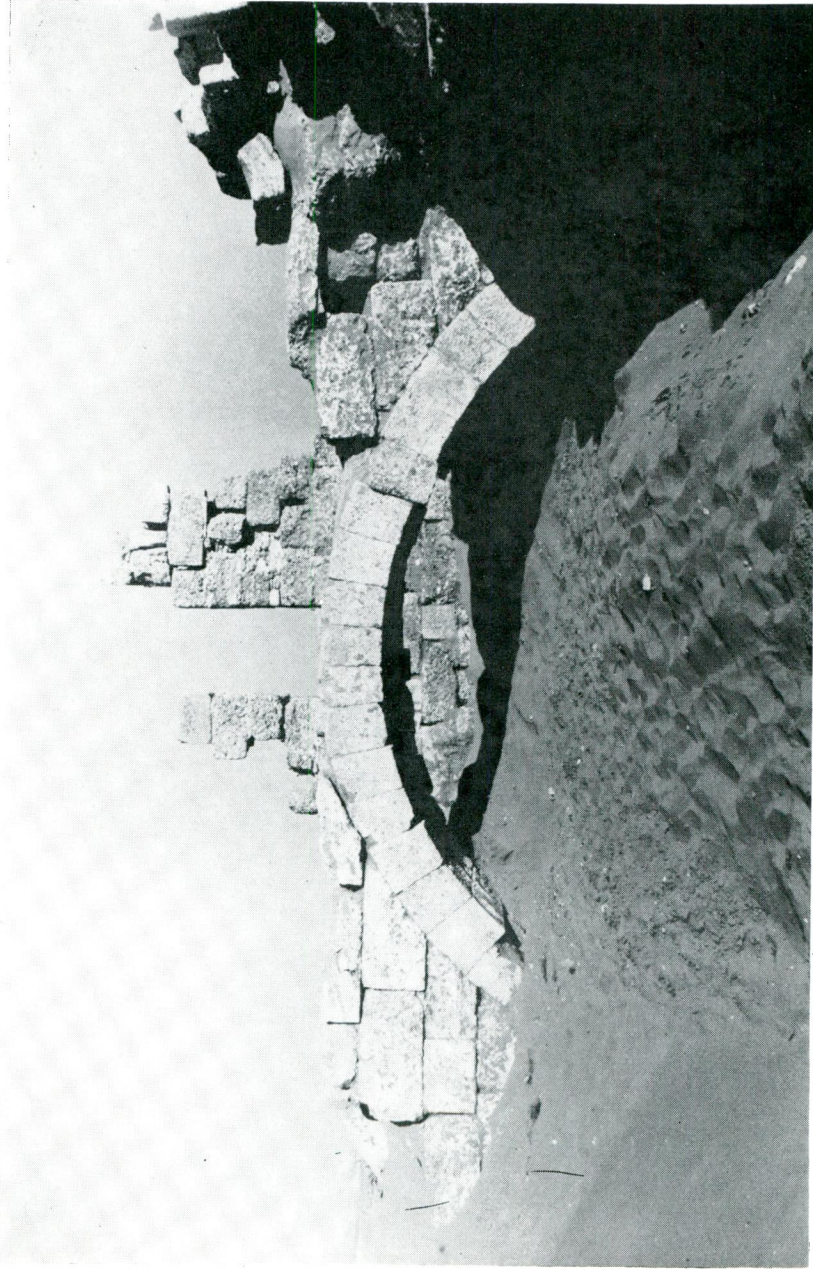


Res. 16 — 12 no.lı kulenin doęu ve gney cepheleri



Res. 17 — 11a no.lı kule

*A. M. Mansel*



Res. 18 — 11a no.11 kulenin gerisinde segirdim yolunu taşıyan kemer

*A. M. Mansel*



Res. 19 — Avlunun kuzey yanındaki merdivenin cepheden görünüşü



*A. M. Mansel*



Res. 20 — Aynı merdivenin yandan görünüşü



Res. 21 — Aynı merdivenin eski halini gösteren resim (A. Dâi)

*A. M. Mansel*



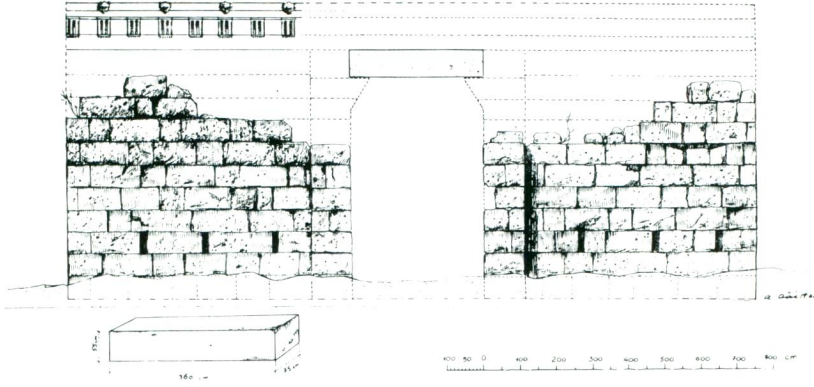
Res. 22 — Avlunun güney yanındaki merdiven



Res. 23 — Avlunun batı duvarının güney kısmı

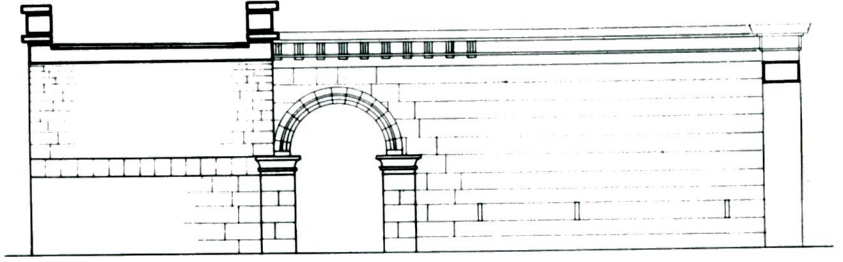


Res. 24 — Avlunun batı duvarının kuzey kısmı



Res. 25 — Avlunun batı duvarının ve ortasındaki kapının eski hali (A. Dâi)

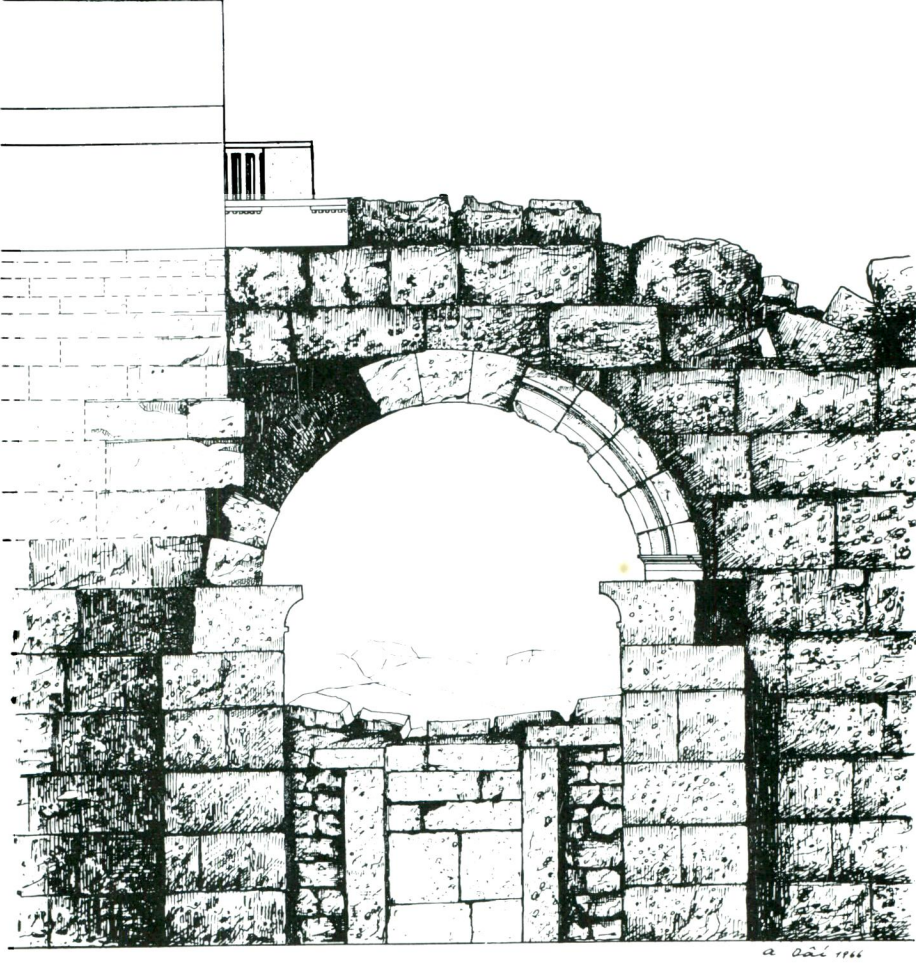
A. M. Mansel



Res. 26 — Kapı ve avlunun uzunlamasına kesiti

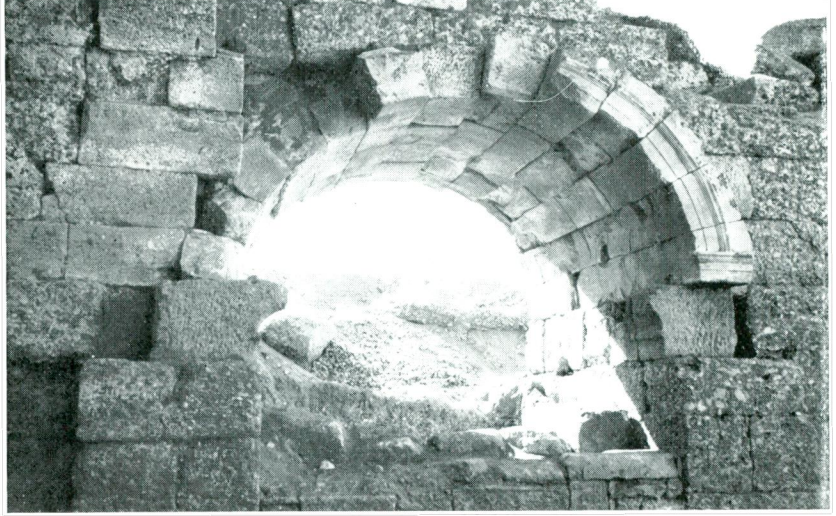


Res. 27 — Avlunun güney yan kapısı



Res. 28 — Güney yan kapısı ve içindeki dolgu (A. Dâi)

*A. M. Mansel*



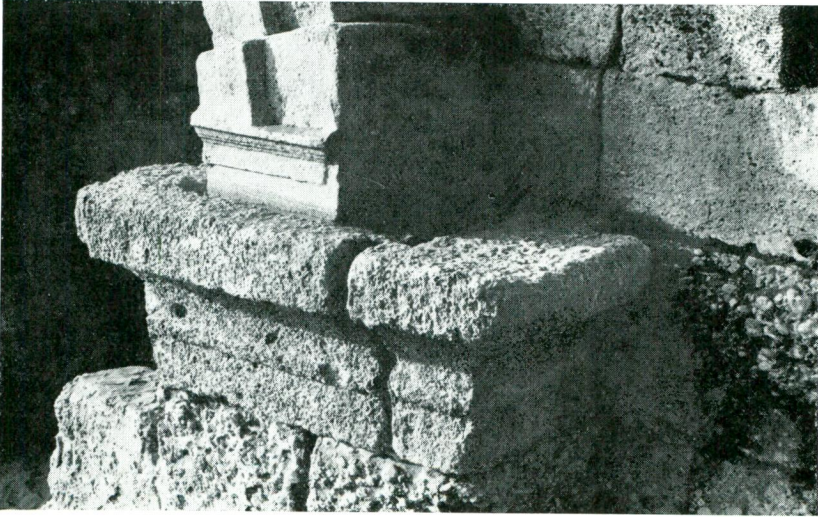
Res. 29 — Güney yan kapısını örten tonoz kemerin içi



Res. 30 — Güney yan kapısından avlunun içine ve kuzey yan kapısına bakış



Res. 31 — Kuzey yan kapısı

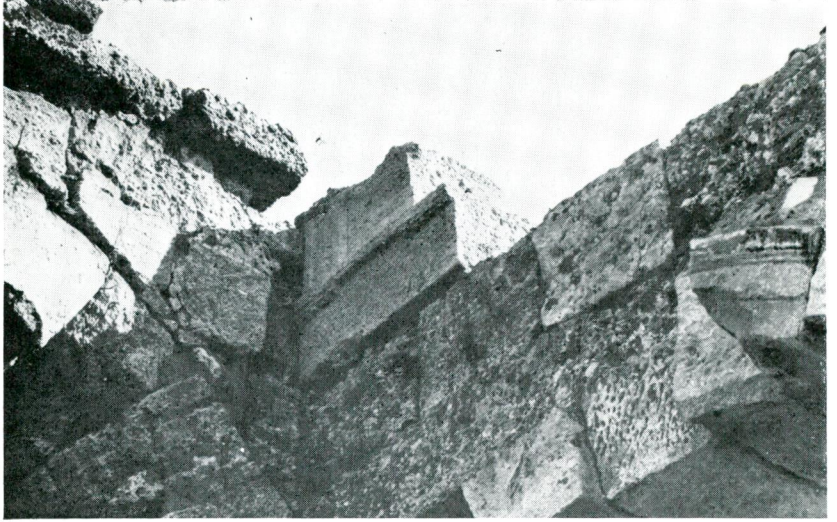


Res. 32 — Kuzey yan kapısının paye başlıklarından biri

A. M. Mansel

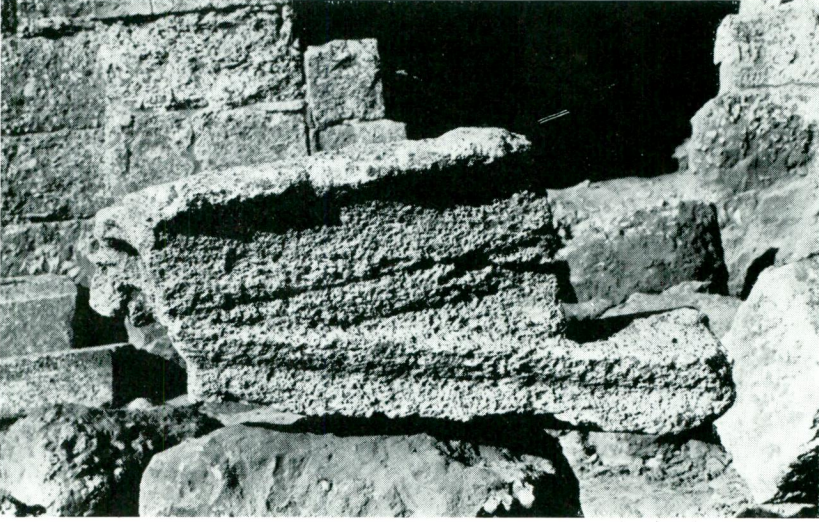


Res. 33 — Avlunun kuzey yan duvarı

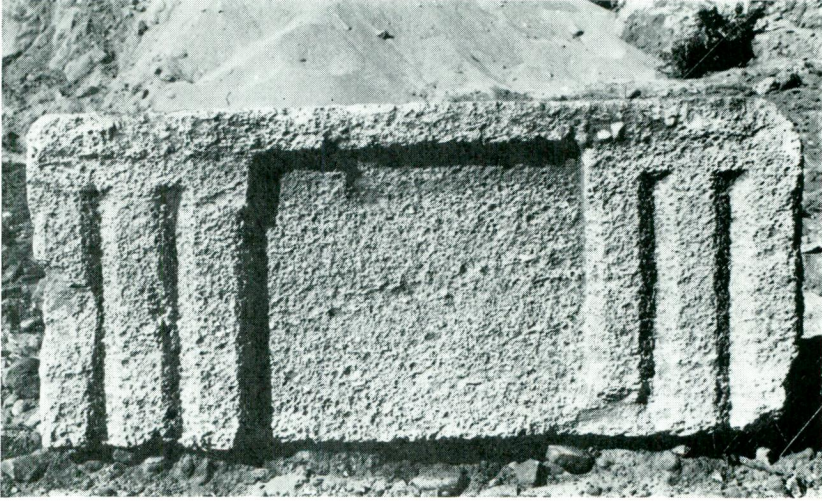


Res. 34 — Güney yan duvarının üzerinde *in situ* olarak duran saçaklık parçası



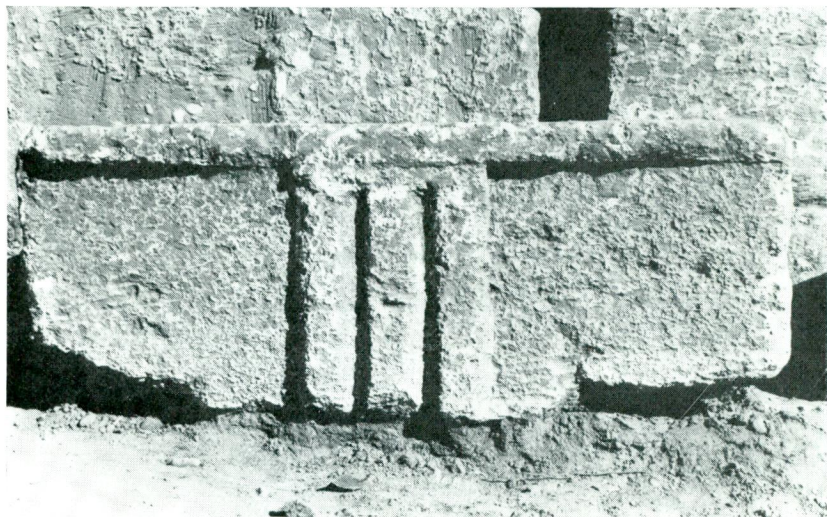


Res. 35 — Alınlık parçası



Res. 36 — Triglif-metop bloku

*A. M. Mansel*



Res. 37 — Triglif-metop bloku

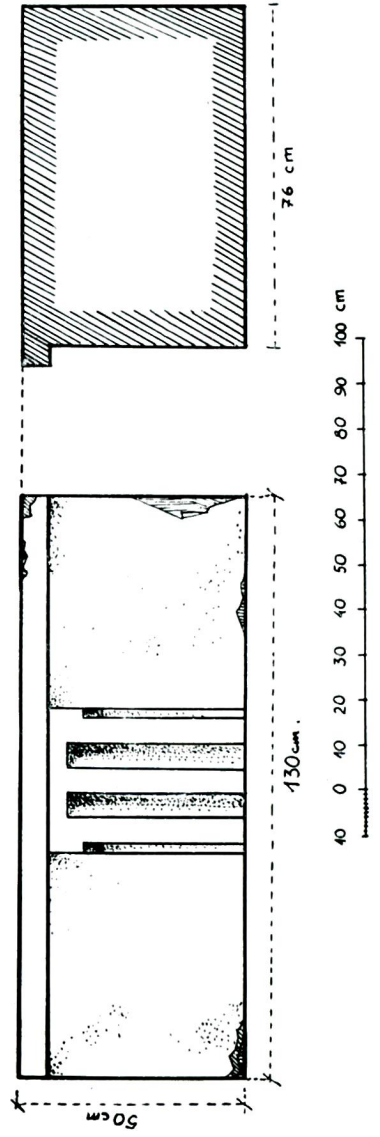
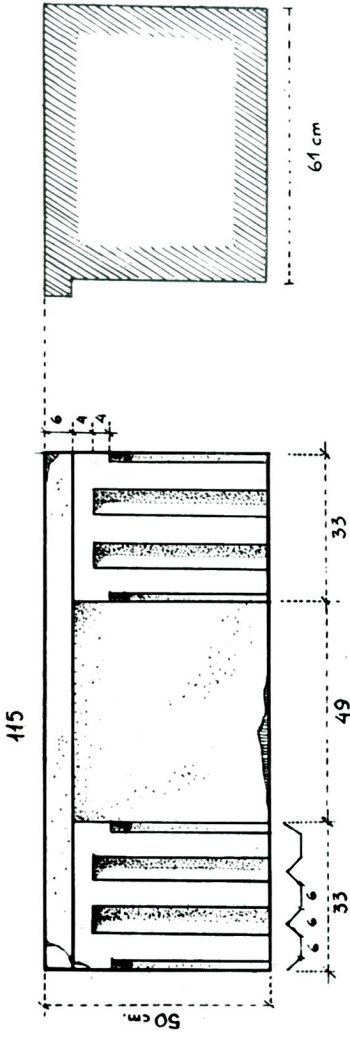


Res. 38 — Geison-sima parçası

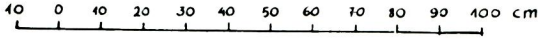
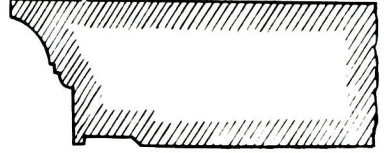
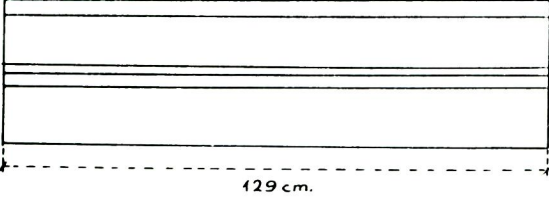
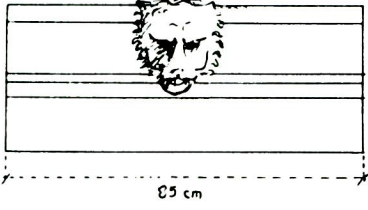
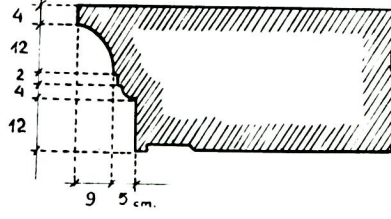
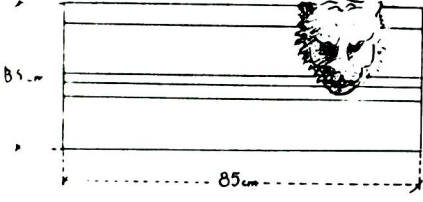
*A. M. Mansel*



Res. 39 — Geison-sima parçası



Res. 40 — Triglif-metop bloklarının ölçülerini gösteren resim (A. Dai)



Res. 41 — Geison-sima bloklarının ölçülerini gösteren resim (A. Dâi)

