



ODÜ Sosyal Bilimler Enstitüsü
Sosyal Bilimler Araştırmaları Dergisi
Cilt: 1 Sayı: 1 Yıl: 2010

TÜRKLERDE ÇEYİZ SANDIĞININ KULLANIMI VE GELENEKSEL SÜSLEMELERİ
HANDLING OF WEDDING CHEST BY TURKS AND ITS TRADITIONAL
DECORATIONS

S. Selhan YALÇIN USAL*

Özet

Eşyalarını kolay taşınabilir kılmaya, toplama ve saklama pratiği Türklerin göçerlilikten getirdikleri alışkanlıklarındanır. Göçerliler, eşyalarını hafif, kolay toplanır ve taşınır bohçalarda, hurçlarda, sandıklarda saklamışlardır. Yerleşik düzendeki Türkler de değerli eşya, giysi, dokuma ürünlerini ve çeyizlerini bohçaya sararlardı. Çeyiz, eski Türk evlerindeki gömme dolapların içine yerleştirilirdi. Sandığın Türklerde yaygın kullanımı, Batılı yaşam biçiminin yerleşmeye başladığı 19. yüzyıla denk gelmektedir. Sandık kolayca benimsenmiş ve hatta gömme dolap geleneğine rağmen, zengin evlerde ayrıca sandık odaları tasarlanmıştır.

Çalışmada Türklerin çeyiz geleneğinde statü simgesi olan sandık, kullanım şekli ve süslemeleri açısından incelenmiştir. Çalışma, geleneksel Türk mobilya biçimlerinin aktarılması ve yeni tasarımlara ilham vermesi açısından önem taşımaktadır.

Anahtar Sözcükler: Çeyiz sandığı, Mobilya tarihi, Süsleme, Gelenek.

Abstract

The practice of collecting and keeping the objects as well as enabling them easily transportable, is a habit based on their nomadic period. The nomads used to keep their objects in light, easily collected and transportable bundles, saddle bags and chests. The Turks living in permanent settlement also used to wrap their valuable items, dresses, fabric products and dowry in bundles. Dowries were kept in embedded cabinets in ancient Turkish houses. The general use of the chest by Turks corresponds to 19th century in which the western type of living is adopted. The chest

* Yrd. Doç. Dr. Haliç Üniversitesi, Mimarlık Fakültesi İç Mimarlık Bölümü Büyükdere Cad. No: 101, Mecidiyeköy, 34394 İstanbul sselhan@gmail.com

was easily adopted and even chest rooms were designed separately in the houses of reach people in spite of the embedded cabinet tradition.

In the study, the chest which was the symbol of status in the dowry tradition of Turks has been studied from type of handling, and decoration point of view. That study is important due to transfer of traditional furniture types and inspiration for new designs.

Key Words: Dowry Chest, Furniture History, Decoration, Tradition

1. Giriş

Sandık, eski Mısır'dan günümüze kadar kullanılan bir mobilya türüdür. Taşınabilir depolama ünitesi olan sandık, Avrupa'da özellikle Ortaçağ'da ve Rönesans'ta (12. yüzyıl -16. yüzyıl) değerli dokumaların, örme eşyaların, takıların ve çeyizin saklanması amacıyla kullanılmıştır. Türk evlerinde de Avrupa ile ilişkilerin arttığı 19. yüzyıldan itibaren sandık kullanımı yaygınlaşmıştır. Öyle ki, Celal Esat Arseven (1975), sandığın evin en önemli eşyalarından biri olduğunu belirtmektedir. Bahaeddin Ögel de (1985), sandık odasının evin önemli bir odası olduğundan bahseder.

Türk toplumunun düğün geleneğinde çeyiz; gelinin ev ve mutfak eşyası, işlemeli ve dantel örtüleri, havluları, takı ve giysileridir; damadın düğün masrafları karşısında sunduğu eşyalardır. Bu eşyalar, evlenene kadar sandık içinde saklanır ve gelinin evine de sandıkta taşınır. Sandığın malzemesi, üzerindeki süslemeler gelinin varlığını ifade etmesi açısından çok önemlidir. Varlıklı ailelerin gelin sandıkları masif ağaçtan sedef kakmalı, telkârî süslemeli ve/veya oymalı mobilyalardır.

Günümüzde sandıklar, depolama işlevinin yanında dekoratif amaçlarla yaşama mekânlarında sehpa, yatak odalarında oturma elemanı gibi amaçlarla kullanılmaktadır. Çeyiz sandığı geleneği, artık kentlerde uygulanmamaktadır. Ancak geleneksel olarak sandık üreten atölyeler hâlâ mevcuttur. Ayrıca Türk evinin temel donatıları olan sini, sedir ve dolap gibi, sandık da çağdaş mobilya tasarımcılarına ilham vermektedir.

Geçmiş dönemlerde içerisine konulan çeyiz kadar önem verilen ve statü unsuru niteliği taşıyan sandıkların titiz el işçilikleri ve süslemeleriyle Türk mobilya tarihinde önemli bir yeri vardır. Çalışmanın amacı, Türk çeyiz geleneğinde sandığın kullanım şekli ile mobilyanın üretimine yönelik bilgilerin aktarılması ve unutulmaya yüz tutan geleneksel biçimlerin çağdaş tasarımcılara ilham vermesini sağlamaktır.

2. Avrupa ve Anadolu'da Sandık Kullanımı

Sandık Ortaçağ Avrupa'sında sıklıkla kullanılan çok işlevli bir mobilyaydı. Baskın ve yağmaya karşı sıklıkla kaçmak zorunda kalan halkın, eşyalarını saklayıp taşımaya yaramaktaydı. Bu eşya aynı zamanda yemeğini üzerinde yiyebileceği veya üzerine oturabileceği bir ölçüdeydi. Hatta üst yüzeyi düz olanlar, yatmak için bile kullanılırdı. Mücevherat gibi değerli ve küçük ebatlı eşyalar için de kutular (Fransızca 'coffret') hazırlanırdı. Bu kutular ahşaptan yapılırdı ve üzeri hırsızların kolayca parçalayıp açamaması için metal levha veya

şeritlerle kaplanırdı. Güvenlik için sandık ve değerli eşya kutuları kilitli yapıldı. Sandık, bazen de güvenlik için odaya sabitlenirdi. Dönemin teknolojisi ile ya ağaç kütüğünü oyarak ya da kalın kesitli parçaları birleştirerek sandık yapılıyordu. Sandığın eklemlerini güçlendirmek için de metal kenetler kullanılıyordu.

Ortaçağ sonunda ve Rönesans'ta elbise dolapları, büfe, komodin, sergi dolapları da yapılabilmekteydi. Ancak Rönesans'ta da sandık yaygın bir depolama mobilyasıydı ve genellikle çeyiz için hazırlanırdı. Çeyiz sandığı özellikle İtalya'da çok kullanılıyordu. Varlıklı İtalyan aileler, 'cassone' denilen bu sandıkların süslemelerini dönemin önemli sanatçılarına – Apollonio di Giovanni atölyesi gibi- sipariş ediyorlardı (Cloves, 1997a). Gelin ve damadın ailelerinin armaları da sandıkların üzerinde bulunabiliyordu. Ancak 'cassone'ler sadece çeyiz için hazırlanmazdı, zaten sandık hem depolama için, hem de estetik özellikleriyle zengin İtalyan evlerinde önemli bir eşyaydı ve çok ince işçilikle yapıldı (resim:2). Sandık üst üste konulabilen bir eşya olduğu için, kapak üstten değil ön yüzden açılabilir şekilde de yapılabiliyordu. Sadece sandık değil, sergileme amaçlı bazı dolaplar da sandık üzerine konulabiliyordu. 17. yüzyıldan (Barok Dönem) itibaren daha kullanışlı mobilyaların üretilmesiyle Avrupa'da varlıklı ailelerin sandık kullanımı azalmıştır.

Sandık, değerli eşyaların saklandığı bir öğedir. Ögel (1985), Türklerde sandık kelimesinin kökeninin 'kiz' olduğunu, bu kelimenin de kizlemek, yani gizlemek kelimesinin kökü olduğunu vurgular.

Eşyalarını kolay taşınabilir kılma, toplama ve saklama pratiği Türklerin göçerevlilikten getirdikleri alışkanlıklarındandır. Osmanlı İmparatorluğu'nun son dönemlerine kadar göçerevli yaşam tarzını sürdüren Türkmenler, eşyalarını çadır kenarlarına dizer, yatak ve yorganı katlayıp kaldırırlar, yatma vaktinde tekrar açarlardı. Bu düzende göçerevli eşyalarını hafif, kolay toplanır ve taşınır bohçalarda, hurçlarda, sandıklarda saklamışlardır. Önder Küçükerman (1996), depolama ünitelerinin çadırların girişinin tam karşısına gelecek şekilde yerleştirildiğini belirtir.

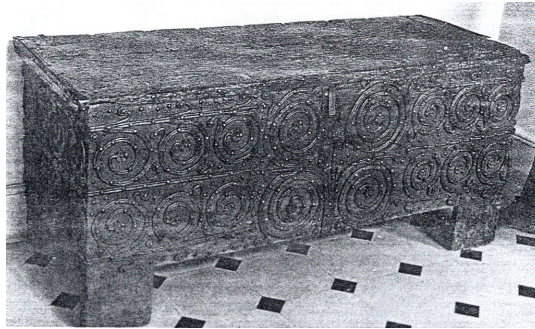
Yerleşik düzendeki Türkler değerli eşya, giysi, örtü, havlu gibi dokuma ürünlerini ve çeyizlerini bohçaya sararlardı. Sabiha Tansuğ, bohçada kadının yaşam öyküsünün yattığını belirterek önemine dikkat çeker. Çeyizin saklanması için işlemeli bohçalar hazırlanır, zarf gibi katlanarak sarılır, eski Türk evlerindeki gömme dolapların içinde saklanırdı. Dokuma, örme eşyalar işlevlerine göre farklı bohçalara konulurdu; mendil bohçası, çamaşır bohçası, çorap bohçası, elbise bohçası, nişan bohçası, gelin bohçası gibi. Sandık kullanımının yaygınlaşmasıyla bu bohçalar sandık içlerine yerleştirilmişti. Sandıkların düzenli olması, aralıklarla havalandırılması kadınlar için çok önemliydi. Sandıkların ve içindeki bohçaların, özellikle de çeyiz sandığının düzeninin korunması için büyük özen gösterilirdi.

Sandığın Türklerde yaygın kullanımı Osmanlı'nın Avrupa ile ilişkilerinin arttığı, Batı yaşam tarzına özenildiği 1800'lere denk gelmektedir (Ana Britannica, 2004). Sandık, 1851 Uluslararası Londra Sergisi'nde Osmanlı İmparatorluğu tarafından sergilenen ürünler arasında yer almaktadır (Küçükerman 2001). Sandık kolayca benimsenmiş ve hatta Türk evinde gömme dolap geleneğine rağmen zengin evlerde ayrıca sandık odaları tasarlanmıştır. Arseven (1975) sandıkların, sandık odalarında sıra ile dizildiğini belirtir. Ayrıca Avrupai tarzda yapılan evlerde,

geleneksel Türk evindeki yüklük ve gömme dolapların yerini sandık odalarının aldığını da ifade eder. Ancak saraylarda durum farklıdır. Küçükerman (1998), Topkapı Sarayı'ndaki geleneksel 'halı-kilim-sandık-paravan' dörtlüsünün Osmanlı'nın kimlik değişiminin simgesi olan, Batı biçimlerinin hakim olduğu Dolmabahçe Sarayı'na giremediğini, bu eşyaların yerini 'masa-iskemle-dolap' üçlüsünün aldığını belirtir.



Resim 1: Ortaçağ'a ait dövme demir kenetlerle güçlendirilmiş meşe sandık, Fransa, 1250-70. (Resim kaynağı: Ostergard, 1987:8)



Resim 2: 1600'lere ait ceviz ağacından yapılmış, oymalı, yıldız boyalı İtalyan 'cassone'. (Resim kaynağı: Andrews, 1997:24)

3. Türklerde Çeyiz Geleneği ve Çeyiz Eşyası

Türk toplumunun/milletinin düğün geleneğinde çeyiz; gelinin ev ve mutfak eşyası, işlemeli ve dantel örtüleri, havluları, takı ve giysileridir; damadın düğün masrafları, başlık parası karşısında sunduğu hediye/eşyalardır. Bu eşyalar evlenene kadar sandık içinde saklanır ve gelinin evine de sandıkta taşınır. Sandığın kullanım amacı, her gün kullanılmayacak kadar değerli eşyaların saklanmasıdır. Günlük kullanılan eşyalar ise dolap içlerine kolayca erişilebilecek şekilde bohçalarla yerleştirilirdi.

Çeyiz eşyasının muhafaza edilmesinde bohçalar da çok önemliydi. Genç kızın ve ailesinin varlığı, sandık üzerindeki süslemeler kadar bohça sayısının fazlalığı ile de anlaşılırdı. Nişan için hazırlanan telli, süslü çeyiz bohçaları oğlan evine gönderilir ve burada sergilenirdi. Çeyiz kız ailesi için övünç kaynağı olurdu. Oğlan tarafının hazırlattığı gelinlik ile kız tarafının yaptırdığı damatlık da iki tarafın evlerine düğün öncesinde süslü bohçalarla ulaştırılırdı.

Çeyiz eşyası, uzun sürede biriktirilir, el emeğiyle hazırlanırdı. Bu sebeple hem içindeki eşyanın, hem de taşınırken sandığın bozulmaması önemliydi. Çeyiz malzemesinin miktarı ve maddi değeri ne kadar fazlaysa kız tarafının saygınlığı da o derece artardı.

Recep Çiğdem (2007), 19. yüzyıl sonlarında alınan Osmanlı mahkemesine ait kararda gelinin maddi durumuna göre çeyiz eşyasının ve sandık sayısının ne olacağını belirlediğini ifade eder. Buna göre, zengin bir aileden gelen kadının üç, orta derecenin bir üst sınıfına giren kadın iki, orta derecede bulunan bir kadın ise çeyizinde bir sandık getirecektir. Çeyiz eşyası ise her üç kademe de benzerdir, ancak değerleri ve miktarları farklıdır. Örneğin, zengin ve orta derecenin bir üst sınıfına giren kadın yatak takımı getirirken, orta derecedeki kadın adi bir şilte, bir yastık ve bir yorgandan sorumlu tutulmuştur. Zengin kadından gümüş bir kahve takımı, orta derecenin bir üst sınıfına giren kadından ise bir kahve takımı istenmiş, ancak orta sınıfa mensup kadın kahve takımından muaf tutulmuştur. Fakir aileye mensup bir kadının çeyizi ise, maddi durumu iyi olanların yardımlarıyla hazırlanacaktır.

4. Sandık Malzemeleri ve Türk Geleneksel Süsleme Yöntemlerinin Sandıkta Kullanımı

Çeyiz, evlenecek kızın neredeyse çocukluk döneminden itibaren hazırlanırdı. Uzun süre saklanacak olan çeyizin muhafazasının malzemesi, içerisindekilerin lekelenmemesi ve güve yeniği olmaması açısından çok önemliydi. Çeyiz sandıkları, genellikle tahtakurdu ve güve barındırmayan servi ve sedir gibi güzel kokulu ağaçlardan yapılırdı. Abanoz, ceviz, gül, elma, armut ve sandal ağacı da sandık yapımı için kullanılırdı. Ahşap, ısı ve nemden etkilenerek çalışabileceği -yani eğilip bükülebileceği- için sandık yapımında sert ve iyice kurutulmuş ağaçlar seçilirdi.

Sandığın içi zımparalanıp temizlense, cilâlansa bile hayli emek ile üretilmiş oyalı, işlemeli çeyiz eşyasının zedelenmesine sebep olabileceğinden saten veya kadife kumaşla astarlanırdı. Sandığın içinin astarlanması, ahşabın nem alıp bunu çeyize aktarması riskine karşı önlem almak amacıyla da taşırıldı. Sandıkların içi kullanım amacına göre çeşitli şekillerde biçimlendirilirdi. Bazı sandıklara değerli eşyaların da konulabilmesi için gizli bölmeler yapılır, bazı sandıkların kapaklarının içine ayna yerleştirilirdi.

Çeyiz sandığının malzemesi, üzerindeki süslemeler gelinin varlığını ifade etmesi açısından çok önemliydi. Bu nedenle çeyiz sandıkları içindeki değerli örtüler, eşyalar kadar özenli hazırlanırdı ve üzeri süslemeli olurdu. Sandığın ana malzemesi ahşap olduğu için kullanılan geleneksel süsleme yöntemleri de bu malzemeye uygun yöntemlerdi. Ahşap metal uçlu aletlerle oyularak, oyulan yerlere farklı renklerde malzemeler yerleştirilerek, deri, metal kaplanarak veya boyanarak süslenirdi.

4.1. Türk Ahşap Çeyiz Sandıklarında Kullanılan Süsleme Teknikleri

4.1.1. Ahşap Oyma: Oymacılık taş, çini, tuğla, alçı, ahşap gibi malzemelerle uygulanan bir süsleme yöntemidir. Ana malzemesi ahşap olan çeyiz sandıklarında da oyma yöntemiyle süslemeler yapılmıştır. Sert veya yumuşak ağaçlara bu yöntem uygulanabilir. Ancak ağacın çalşmaması için kurutulmuş olması gerekir.

İşlenecek desen, masif ahşap plakamın üzerine çizildikten sonra, desen yüksek kalacak şekilde diğer kısımlar metal oyma ucu ile oyulur. Böylece desen yüzeyde belirgin biçimde ortaya çıkar. Bazı oymalarda desen çok yüksek, bazılarında daha az kabartmalı olabilir. Kenarları oyularak ortaya çıkartılan desenin kenarları keskin köşeli veya yuvarlatılarak hazırlanabilir. Oyma işlemi bitirildikten sonra yüzey perdahlanır ve en son verniklenir.

Ahşap oymacılığında genellikle çiçekli, yapraklı kıvrık dallı simetrik desenler işlenmiştir. Ayrıca buket halinde veya vazoda kıvrımlı yaprak desenleri de yapılmıştır. Oyma işlemi genellikle düz satırlara yapılır. Bu yüzden oymalı sandıkların yüzeyi ve kapağı çoğunlukla kavissizdir. Desen, uygulanacak yüzeye her kenardan eşit boşluk kalacak biçimde yerleştirilir. Desen, kapak kenarına taşmaz. Ancak ayaklarda ahşap levha desene göre, genellikle de kıvrımlı olarak kesilir ve oyularak işlenir.

Selçuklu ve Osmanlı döneminde ahşap oymacılığı önemli bir el sanatıdır. Aslanapa, (1999), Selçuklu ve Osmanlı dönemlerinde ahşap oyma ile cami minberleri, rahleler, vaaz kürsüleri, Kur'an muhafazaları yapıldığını belirtir. Ahşap oyma, günümüzde az sayıda usta tarafından uygulanmaktadır. Anadolu'nun çeşitli yörelerinde ahşap oymacılık ile yapılan eşyalar mevcuttur. Kahramanmaraş'ta ahşap oyma ile yapılan çeyiz sandıklarının bazıları nakış, oya gibi el işi ile süslenmiş örtülerin, yazmaların korunurken bile sergilenebilmesi için camlıdır. Sandığın ön yüzeyinde cam kullanılan bu sandıklara 'camekân' denilmiştir (resim: 3-4).



Resim 3. Ahşap oymalı Kahramanmaraş işi 'camekân'. (Resim kaynağı: Akpınarlı, 1991: 29)



Resim 4: Ahşap oymalı Kahramanmaraş işi çeyiz sandığı. (Resim kaynağı: Akpınarlı, 1991: 29)



Resim 5: 18. yüzyıla ait Edirne işi ahşap oyma sandık. (Resim kaynağı: Antik Dekor Dergisi, 1996, sayı: 33, s. 176)

4.1.2. Kakma: Kakma yöntemi ile süsleme ahşap, taş, metal yüzey üzerine başka bir ahşap, metal, sedef, bağa, fildişi, kıymetli taşlar gibi malzemelerin oyulan boşluklara kakılması ile yapılır. Kakma da bir tür oymadır, ancak farklı olarak oyulan yüzeyler iskeleti oluşturan ahşabın dışında başka bir malzeme ile doldurulur.

Kakma yöntemiyle süslemede sedef kullanılması Osmanlı Döneminde yaygındı. Sedef kakma çeyiz sandıklarını genellikle varlıklı aileler yaptırırdı. Kakma yöntemiyle daha çok dörtgen ve üçgenler ile kurulan geometrik desenler veya bitkisel kompozisyonlar yapılmıştır. Önceden kesilen sedef parçaları sandık yüzeyinde açılan oyuğa yerleştirilir. Sedefin etrafı oyuğun içine düzgün yerleşmesi için metal tel, fildişi, kemik veya başka bir ağaç ile çerçeveselenir. Bu işlem deseni belirginleştirir ve zenginleştirir, aynı zamanda da temiz bir işçilik elde edilmesini sağlar. Sedefin kenarının tel ile sınırlandırılarak yapılması ‘Şam işi’; ahşap, bağa, fildişi ile sınırlandırılarak yapılması da ‘İstanbul işi’ olarak anılır.

Kakma yönteminde işçilik titiz çalışmayı gerektirir ve zordur. Kakmada kullanılan gümüş, tunç, sedef, bağa vb. gibi dolgular pahalı malzemelerdir. Bu sebeplerle kakma yüksek maliyetli bir süsleme yöntemidir. Sedef ile yapılan kakma işçiliği (sedefkâri) günümüzde daha

çok Güneydoğu Anadolu illerinde uygulanmaktadır. Avrupa’da da taklitlerine rastlanmaktadır ve yüksek değerlerde alıcı bulabilmektedir.



Resim 6-7: Selçuklu veya Osmanlı işi kakma sandık. (Resim kaynağı: Küçükerman, 1998:22)

4.1.3. Boyama: Boyama ahşap süslemeciliğinde en bilinen yöntemlerdendir. Edirne’de bu yöntem desenleri ve boyama tekniğiyle farklılaşmıştır. Edirne işi (Edirnekâri) yöntemi ile çeyiz sandığı, dolap, çekmece, kutu, kitap ciltleri gibi dekoratif eşyalar süslenmiştir. 17. yüzyılda Edirne’de yapılmaya başlayan bu süsleme yöntemi 19. yüzyılda artık tüm Anadolu’ya yayılmıştır.

Osmanlı döneminde Edirne’de fidanlıkların varlığı ve çiçek yetiştirme başarısı ile buradaki halkın çiçeklere düşkünlüğü yörenin süslemelerini etkilemiştir. 17. yüzyılda tek tek buketler veya stilize çiçek desenleri ile yapılan yalın süslemeler 20. yüzyıla kadar giderek geliştirilmiş hatta karmaşık biçimler halini almıştır.

Feryal İrez (2000: 74), 18. yüzyılda “buketler, vazo içinde yer alan çiçekler, sapından kurdele ile bağlı çiçek buketleri, tabak içerisinde çeşitli meyveler” gibi çeşitli kompozisyonlar resmedildiğini belirtir. 19. yüzyılda Avrupa ile etkileşimler sonucunda çiçek desenleri Barok, Rokoko ve Ampir biçimler ile kaynaştırılmış, kıvrımı bol ve daha yoğun süslemeler yapılmıştır. Bu motifler ahşap oymacılığında da kullanılmıştır (resim 5).

Çeyiz sandıklarında süslemenin zenginliği çok önemlidir. Edirne işi sandığın biçimi ise kakma sandıklarda olduğu gibi yalındır, yüzeyi düzdür, nadiren kabartmalıdır. Oyma işçiliğinde girift süslemeler, İtalyan ‘cassone’lerde ise yivli dikmeli, aslan ayaklı, silmeli mimari bezemeler vardır. Edirne işinde ahşap sandık çoğunlukla metal şeritlerle güçlendirilmiş, kilitli ve üzeri boyanmış, lake ile cilalanmış bir üründür.

Edirne işi sandık iskeleti ahşaptan hazırlandıktan sonra ahşabın yüzeyini pürüzsüzleştirmek, dolgu sağlamak için astarlanır. Astandan sonra uygulanan açık renklerdeki zemin boyası üzerine Edirne işi ustası tarafından çiçek, yaprak, meyve motifleri resmedilir. Zemin boyası bu desenlerin belirgin halde algılanmasını sağlamak üzere bej, yeşil, pembe ve grinin açık tonlarında yapılır. Edirne işi tekniğinde boya çok önemlidir. Geçmiş dönemlerde kullanılan kök boya, günümüzde yerini yağlıboya bırakmıştır. Eserin dayanıklılığı için ise en son lake uygulanır.



Resim 8: 20. yüzyılın başlarına ait Edirne işi çeyiz sandığı. Kenetlerle güçlendirilmiş ahşap sandık metal levha ile kaplanmış ve boyama işlemi bu malzeme üzerine yapılmıştır. Motifler baskı yöntemiyle tekrarlanmıştır. (Resim kaynağı: Cömert, 2002: 105)



Resim 9: Kuş desenleriyle süslenmiş Edirne işi ahşap çeyiz sandığı. Boyamalar metal levha üzerine yapılmıştır. (Resim kaynağı: Cömert, 2002: 106)

4.1.4. Kaplama: Ahşap, ısı ve nem değişiklikleri sebebiyle formunu değiştirebilir. Ahşabı bu etkilerden korumak için dayanıklı bir malzeme ile kaplanması bilinen bir yöntemdir. Ayrıca ahşap sandıklar yağma ve hırsızlığın çok fazla olduğu Ortaçağ döneminde değerli eşyaları korumak için tamamen demir levhalarla kaplanırdı. Ahşabın tamamen metal levha ile kaplanmadığı ya da kısmen kaplandığı sandıklar için de deri ile nemden koruma amaçlı kaplama yapılırdı. Ahşap sandığın eklemelerinin zaman içinde bozulmaması için metal

kenetlerle kenarları güçlendirilirdi. Kenet, köşebent gibi güçlendirme elemanları ve bunların perçinleri estetik kaygı da gözetilerek yerleştirilirdi.

Kaplamalı sandıklarda kaplama malzemesinin yüzeyinde çeşitli yöntemlerle süsleme yapılmıştır. Kaplama malzemelerinde desenler yüzeyledir. Özellikle tunç levhalar üzerine asitle eritme, dövme, kazıma ve kabartma yöntemleriyle desenler oluşturulmuştur. Ayrıca derinin veya metal levhanın kesilip başka bir levha ile birleştirilmesi de uygulanmıştır.

Deri veya metal levha ile kaplanan ahşap sandıklar daha çok yolculuk için üretilirdi. Ancak Safranbolu evlerinde kapağı dışbükey, üzeri at derisi, ön kısmına halı çakılı çeyiz sandıklarının bulunduğu bilinmektedir (Günay, 1999). Ayrıca Edirne işi süsleme metal levha ile kaplanmış ahşap çeyiz sandıklarına da uygulanmıştır (resim: 8-9).

SONUÇ

Sandık denildiğinde günümüzde ilk akla gelen “çeyiz”dir. Çeyizin özel hazırlanmış sandıkta saklanması, taşınması ve sunulması geleneğinin Türklerde yaklaşık 200 yıllık bir geçmişi vardır. Evlenecek kızın özenle yaptığı el işlerini, giysilerini, takılarını vb. içeren çeyizin korunacağı eşyanın da içindekiler kadar özenli hazırlanmış olması gereklidir. Sandık, gelinin ve ailesinin varlığını, sosyal statüsünü ifade eden bir araçtır. Bu bakımdan malzemesi, işçiliği, üzerindeki süslemenin değeri çok önemlidir. Çeyizle beraber sandık da bir hediyedir. Çeyizin ambalajıdır, ama atılacak değil evlilik süresince korunacak, gösterilecek, övünülecek bir ambalajdır. Ambalaj, koruduğu, sardığı nesnenin ifadesi olarak algılanır. Yani sandık sosyal anlamda hem gelinin varlığının, hem de içindeki çeyizin değerinin simgesidir.

Çeyiz sandığı ailenin ve gelinin sosyal statüsünün sembolü olurken bir taraftan da süslemeleriyle iletiler verir. Çeyiz sandığı süslemeleri toplumlara göre -doğum, bereket, şans gibi- değişen anlamlar içerebilir. Türkler çeyiz sandıklarında daha çok bitki, çiçek motifleri işlemişlerdir ki, yeni kurulan bir aile için dilenen bereketi, çoğalmayı simgeler.

19. yüzyılda Avrupa yaşam biçiminin etkisiyle eski Türk evlerinde yüklük dolaplar olmasına karşın sandık odaları da yapılmıştır. Ancak günümüz endüstrileşmiş toplumunun orta ve işçi sınıfı, üç neslin bir arada yaşadığı konaklarda değil, çekirdek aile olarak 75-100 metrekarelik küçük konutlarda yaşamaktadır. Çoğunluğun bu yaşam şekli göz önüne alınırsa depolama ünitelerinin mekânda verimli ve etkin kullanılmasının önemi anlaşılır. Bu sebeple günümüz koşullarında konutlarda depolama gereksinimi için düşey elemanlar -gardrop, yüklük, çekmeceli dolap vb- kullanılmaktadır. Üstelik günümüz endüstri toplumunda seri üretim ile çok sayıda mobilya üretilebilmektedir. Seri üretim ile eşya, artık neredeyse her kesimin ulaşabileceği değerdedir. Dolayısıyla çağdaş koşullarda eşyaların depolanmasında kullanılan dolap sistemleri, taşınmasında kullanılan bavullar ekonomik ve kullanışlı oldukları için her eve girmiştir. Geleneksel süsleme yöntemleriyle üretilmiş eski sandıklar ise yaşama mekânlarında, yatak odalarında ya da antrelerde ‘geçmiş dönem atmosferini’ tamamlayan bir öge durumundadır. İşlevsel olarak oyuncak sandıkları ya da yünlülük dokumaları korumak için sedir sandıklar ise hala kullanılmaktadır.

Depolama ve taşıma eşyası gereksinimi için günümüzde farklı çözümler kullanılsa da, Türk çeyiz geleneğinde sandık, hâlâ simgesel işlevini sürdürmektedir. Günümüzde çeyizin sandıkla taşınması geleneği artık neredeyse sadece köylerde ve endüstrileşmemiş kentlerde uygulanmaktadır. Endüstrileşmiş kentlerde ise sandık nostaljik bir eşya olarak değer görmektedir. Yine de bu geleneği sürdürmek için kentlerde simgesel olarak çeyiz sandığı yaptırılabilir. Çeyizin güveyin evine taşınıp sergilenmesi âdeti de uygulanabilmektedir.

KAYNAKÇA

- AKPINARLI, Feriha (1991). "Kahramanmaraş Ağaç Oyma Sanatı", *Kültür ve Sanat Dergisi*, S. 10, s. 26-29.
- Ana Britannica Genel Kültür Ansiklopedisi, (2004). C. 6- 19, İstanbul: Ana Yayıncılık.
- ANDREWS, John (1997). *Antique Furniture*, Suffolk, İngiltere: Antique Collectors' Club.
- ARSEVEN, Celal Esad (1975). *Sanat Ansiklopedisi*, cilt:1 ve cilt: 4, İstanbul: Milli Eğitim Basımevi.
- ASLANAPA, Oktay (1999). *Türk Sanatı*, İstanbul: Remzi Kitabevi.
- CLOVES, Jody (1997a). "Cassoni", *Encyclopedia of Interior Design*, V. 1, s.228-230, Londra: Fitzroy Dearborn Pub.
- CLOVES, Jody (1997b). "Chests", *Encyclopedia of Interior Design*, V. 1, s.247-248, Londra: Fitzroy Dearborn Pub.
- BOYLA, Oya (1998). "Ortaçağın Erken Dönemlerinde Mobilya", *Antik Dekor Dergisi*, S. 48, s:128-132.
- CÖMERT, Mehtap (2002). "Edirnekari Sandıklar", *Antik Dekor Dergisi*, S. 72, s:102-106.
- ÇİĞDEM, Recep (2007). "20. Yüzyıl Başlarında Yüz Görümlüğü ve Çeyiz", *Kültür Tarihimizde Çeyiz*, (Ed. Gürsoy-Naskali, E. ve Koç, A.), s. 52-62, İstanbul: Picus Yayınları.
- Eczacıbaşı Sanat Ansiklopedisi* (1997). C. 1, İstanbul: YEM Yayın.
- ERUZ, Fulya (1993). *Konuşan Maden -Tombak ve Gümüş Madeni Eserler Koleksiyonu-*, İstanbul: Yapı Kredi Yayınları.
- GÜNAY, Reha (1999). *Türk Ev Geleneği ve Safranbolu Evleri*, İstanbul: YEM Yayınları
- İREZ, Feryal (2000). "Türk Süsleme Sanatında Bir Ekol: Edirnekâri", *Antik Dekor Dergisi*, S. 56, s:70-77.
- KÜÇÜKERMEN, Önder (1996). *Kendi Mekanı Arayışı İçinde Türk Evi*, İstanbul: T.T.O.K. Yayınları.
- KÜÇÜKERMEN, Önder (1998). "Osmanlı İmparatorluğu'nda Mobilya-I", *Tombak Dergisi*, S. 21, s: 22-30.
- KÜÇÜKERMEN, Önder; (2001). "1851 Londra Sergisi ve Osmanlı İmparatorluğu'ndaki Yansımaları", *Antik Dekor Dergisi*, S:67, s: 74-84.
- OSTERGARD, Derek (Ed.) (1987). *Bent Wood and Metal Furniture '1880-1946'*, USA: U. W. Press.
- ÖGER, Bahaeddin (1985). *Türk Kültür Tarihine Giriş -Türklerde Ev Kültürü (Göktürklerden Osmanlılara)*, cilt:3, Ankara: Kültür ve Turizm Bakanlığı Yayınları:638.
- ÖNAL, Ayşe (1999). "Çeyiz", *Skylife*, S. 192, s:70-80.
- ÖZDENİZ, Engin (2004). "Türk Sedefçilik Sanatı", *Antik Dekor Dergisi*, S. 83, s:98-102.
- TANSUĞ, Sabiha; "Bohça Deyip Geçmeyelim", *Antik Dekor Dergisi*, S.11, s: 50-53.
- SÖZEN, Metin ve TANYELİ, Uğur (1992). *Sanat Kavram ve Terimleri Sözlüğü*, Remzi Kitabevi, İstanbul.