

GALATİA KRALLIK (TOLİSTOBOGLAR) DÖNEMİ PESSİNUS DARPLI SİKKELERİ *

Hacer KUMANDAŞ YANMAZ**

ÖZ

“Galatia Krallık (Tolistoboglar) Dönemi Pessinus Darplı Sikkeleri”, Anadolu kökenli Kybele Kültü için önemli olan Pessinus Antik Kentinin ve Bölgenin, tarihi, ekonomik, dini ve sosyal yapısını yansıtmaları açısından önemli örneklerdir.

Çalışma, Galatia Krallığı (İÖ 1. yy. ın ortaları) döneminde; sikkelerin ön yüzünde yer alan ve en erken tip olan, yan yana duran Kybele –Attis büstünden başlayarak sırasıyla, Tyche büstü, Attis büstü, defne taçlı Apollon başı ve ΘEA ΙΑΕΑ yazılı Kybele’nin kalathoslu büstünü temel olarak oluşturulmuştur. Bu dönemde arka yüzde yer alan aslan figürü, Pessinus için Kybele Kültünün bir yansıması ve ilk Lydia sikke örneklerinde görülen aslanın kutsallığının ve Neolitik dönemden beri devam eden Ana tanrıçayla ilişkisinin önemini yitirmediğinin bir göstergesidir.

Anahtar Kelimeler: Sikke, Pessinus, Kybele

THE COINS FROM PESSINUS IN GALATIA KINGDOM (TOLISTOBOGS) REGION

215

ABSTRACT

“The Coins from Pessinus in Galatia Kingdom (Tolistobogs) Region” is an important sample, since they reflect the historical, economic, religious and social structure of ancient Pessinus, a town which is widely known for the cult of Kybele.

This study has been formed on the basis of portraits depicted on the observe of the coins of the Galatian Kingdom (in the middle of the 1st Century BC) starting from the double portraits of Kybele and Attis, as the earliest type, and respectively the portraits of Tyche, Attis, Apollon with laurel wreath and the portrait of Kybele with kalathos and OEA ΙΑΕΑ legend. In this period, the depiction of the lion on the reverse reflects the importance of the cult of Kybele for Pessinus, and it attests a continuity of representing the lion on coin reverses since the times of the Lydians, while the association of the goddess with this animal goes back to the Neolithic Age.

Keywords: Coin, Pessinus, Kybele

* “Galatia Krallık (Tolistoboglar) Dönemi Pessinus Darplı Sikkeleri”, adlı makale, Galatia (Galatya) Bölgesi Pessinus Darplı Sikkeleri adlı Doktora tezinin bir bölümünü oluşturmaktadır.

** Dr. Arkeolog Hacer KUMANDAŞ YANMAZ, Ankara Anadolu Medeniyetleri Müzesi, Gözcü Sokak, No. 2 Ulus/ ANKARA

E-posta : hacerkumandas-yanmaz@hotmail.com

GALATLAR VE GALATİA

Anadolu platosunun ortasında yer alan Tanrıça Kybele'nin en büyük tapınma merkezi¹ Pessinus (Resim 1), başkent Ankara'nın 150 km güneybatısındadır. Antik kentin büyük bir bölümü Ankara Eskişehir Karayolu üzerinde² Sivrihisar İlçesi yakınlarındaki Ballıhisar'dadır (Bala Hisar)³ ve deniz seviyesinden yaklaşık 950 m yüksekliktedir⁴.

İÖ 1. binlerde Friglere ait dini ve ticari yerleşim yeri olan Pessinus, İÖ 3. yüzyıldan sonra Galatların Anadolu'ya geçmesi ve Galatların bir boyu olan Tolistobog'ların buraya yerleşmesinden⁵ sonra Tolistobog'ların başkenti⁶ olarak anılmaya başlamıştır. Kentin dini ve ticari özelliği, Pessinus'lu⁷ olarak 'ta adlandırılan Kybele'nin kültüründen dolayı hiç azalmadan devam etmiştir.

Orta ve Batı Avrupa kökenli bir halk olan Galatlar'a Yunanlılar "Galates", Romalılar ise "Gallus" adını⁸ veriyorlardı. Anadolu'ya geçtikten sonraki dönemde Sakarya Havzası ile Kızılırmak Kavsi olarak adlandırılan bölgenin büyük bir bölümüne yerleşmiş olan Galatlar, Kelt⁹ Popülasyonu soyundan geliyor¹⁰ ve Keltçe¹¹ konuşuyorlardı.

Galatia, Yunanca ve Latince Galatia kelimesinden gelmekte ve eski coğrafyada Galatların yaşadığı yer¹² anlamını ifade etmektedir. Antik çağda bu yer Anadolu'da merkezi Ankara (Ankyra) olmak üzere Sakarya (Sangarius) ile Kızılırmak (Halys) arasındaki bölgeye verilen isimdir. Kuzeyde Paphlagonia ve Bithynia, doğuda Kappadokia ve Pontus, batıda Frigya, güneyde Lykaonia ve Pisidia bölgeleriyle sınırlandırılmıştır¹³. Antikçağ'da Galatia diye adlandırılan bu bölge adını, İÖ

¹ Uçankuş 2000, 571

² İ. Akşit-N. Akşit (Ed.) 2008, 202.

³ Ramsay 1960, 245

⁴ Ramsay 1960, 245.

⁵ Romano 1995, 2.

⁶ Lane, (Ed) 1996, 121.

⁷ Eugene 1996, 48.

⁸ Lequene 1999, VII.

⁹ Caesar 2006, 1.

¹⁰ Coşkun 2013, 78.

¹¹ Jones 1964, 993; Witherington III, 2004, 4, 2.

¹² Hinds 2010, 38.

¹³ Melih Arslan 2006, 128.

278/277¹⁴ yıllarında Küçük Asya'ya¹⁵ göç etmiş olan Galatlardan almıştır. Avrupadan Anadolu'ya göç eden boyların sonuncusu olan Galatların¹⁶ bir zamanlar “Frigya” diye anılan bu topraklara yerleşmesinden¹⁷ sonra “Galatia” olarak (Harita 3) anılmaya başlanmıştır¹⁸.

Galatlarla ilişki kuran Anadolu'nun ilk Helenistik krallığı Bythynia'dır. Pontos ve Kappadokia'nın kralları I. Mihtridates ve Ariobarzanes'in desteklediği Bithynia kralı Nikomedes, Leonnorios ve Luturios komutasındaki Galatların Anadolu'ya geçmelerine yardım etmiştir. Nikomedes ile paralı askerlik sözleşmesi yapan Galatlar, aralarında dostluk ilişkisi kurulmuş olan Bithynia, Pontos ve Kappadokia krallıklarının ordularında ücretli asker¹⁹ olarak savaşmıştır.

Philetairos ölünce, yerine geçen yeğeni I. Eumenes²⁰, Philetairos gibi Galatlara istedikleri vergiyi ödeyerek²¹ Pergamon'u onların saldırılarından uzak tutmuştur. Ancak I. Eumenes'ten (İÖ 263-248) sonra Pergamon'da yönetimin başına İÖ 241 tarihinde geçen I. Attalos, onlara vergi ödemeyi kabul etmeyerek onlarla savaşmış ve Galatları Anadolu'da büyük bir yenilgiye uğratmıştır. İÖ 189-188 tarihlerinde Galatia'ya giren Romalılar burayı ele geçirip, idaresini de Bergama kralı 2. Eumenes'e (İÖ 197-160) bırakmışlardır. Büyük Pompeius, Pontos Kralı 6. Mithradates Eupator, (İÖ 120-63) ile yapmış olduğu savaşlarda, Roma ordusu yanında savaşa katılan ve büyük yararlıklar gösteren, Tolistobogi boyunun şefi Deiotaros'a ²²(64-40) Galatia Kralı unvanını vermiştir²³. Galatları oluşturan üç boy, Tektosaglar, Tavium ve Tolistoboglar da bu Krallığa (Harita 1) bağlanmıştır. Augustus'un İmparatorluğu (İÖ 27 - İS 14) ile Galatia'ya Paphlagonia arazisine katılarak, Roma devletinin mülkü olmuştur.

¹⁴ Sevin, 2001, 213; Boyana, 2012, 558; Yalçinkaya vd., 2009 47.

¹⁵ Kealhofer 2005, 114.

¹⁶ Akurgal 2014, 399.

¹⁷ Sevin 2003, 53.

¹⁸ Murat Arslan 2000, 57; Ellis, 1990, 3; Yonah - Sbatzman, 1975, 272.

¹⁹ Sevin 2001, 213.

²⁰ Magie 1950, 10.

²¹ Magie 1950, 10.

²² Rostovtzeff 1941, 837.

²³ Yalçinkaya vd.,2009, 50.

GALATİA KRALLIK (TOLİSTOBOGLAR) DÖNEMİ PESSİNUS DARPLI SİKKELERİ

Pessinus'un ilk sikkeleri, İÖ 1. yüzyılın ortalarından itibaren görülmeye başlar. İÖ 25 yılında Galatia Krallığının sona ermesi ile Krallık sikkeleri de sona ermiştir. Bundan sonraki Pessinus sikkeleri, Romanın bir eyaleti olan Galatia'nın Roma imparatorluk döneminde, Geta dönemine kadar basılmıştır.

Galatia Krallık (Tolistoboglar) Döneminde darp edilen sikkeler Geç Helenistik döneme tarihlendiğinden ve bu dönemin özelliklerini yansıttığından Kat.No.18-20 numaralı sikkeler hariç ön yüzde lejant bulunmamaktadır. Bu lejantta ise *ΘEA IAEA* (Thea İlea) : *Hayvanlar İlahesi* ibaresi yer almaktadır. Bu dönemdeki sikkelerin arka yüzlerinde ise, dört farklı lejant ile karşılaşmıştır. Bu lejantlardan ilki ΜΗΤΡΟΣ [ΘΕΩΝ] [ΠΕ]ΣΣΙΝΕΑ[Σ] (Metros Theoon Pessineias) olup; *Tanrıların Pessinus'lu Anası* (Kat. No.1,2,11-16) anlamına gelmektedir. İkincisi ΜΗΤΡΟΣ ΘΕΩΝ (Metros Theoon) olup, *Tanrıların Anası* (Kat. No.3-10) anlamına gelirken, üçüncü lejant ise ΠΕ (Pe) (Pessinous) olup; (Kat. No.17) *Pessinus* manasına gelmektedir. Son lejant ise, ΠΙΕCINOVC (Pessinous) olup, *Pessinus* (Kat. No.18-20) anlamına gelmektedir.

218

Birinci grup en erken tarihli sikkelerin ön yüzünde, Kybele ve Attis büstleri (Kat. No. 1, 2, 3) sağa dönük ve yan yana resmedilmiştir. Burada, Attis frig başlıklı iken, Kybele sur taçlıdır.

Birinci grup en erken tarihli sikkelerin arka yüzlerinde ise, sola doğru çömelmiş aslan (Kybele'nin kutsal hayvanı) bulunmaktadır. Pessinus'un en erken tarihli sikkelerinin arka yüzünde en çok karşılaştığımız tip, çömelmiş vaziyette aslan figürüdür. Bu tipin ilk örneğindeki aslan (Kat. No.1,2), sağ ayağını, önünde duran tympaneumun üzerine koymuştur. Başı dik ve ağzı hırlar vaziyette olan aslan, oldukça kaslı ve güçlü bir şekilde resmedilmiştir. Aslanın her iki yanında frig başlığı ve Monogram²⁴ (Deiotaros) vardır. Burada yer alan frig başlıkları, Galatia Kralı Deiotaros'un kendisini Tanrı Attis (Men)'in yerine koyduğu ve Kybele'nin sevgisine talip olduğunu ve onun desteğini istediğini göstermektedir. Buradaki aslanın sağ

²⁴ Melih Arslan 2006, 132.

pençesi altında tympaneum, ön ve arkasında Dioskuri başlıkları ile monogram dikkati çekmektedir²⁵. Bu monogram Galatia Kralı Deiotaros'un adının kısaltması olduğundan şehrin ilk sikkesinin tarihi Deiotaros (İÖ 64-40) döneminden başlatılmalıdır²⁶. Galatia Krallığının kurucusu olan Deiotaros, çok farklı tipte bronz sikke bastırmıştır. Bu ilk sikke örneklerinin üzerinde yer alan monogramın, Deiotaros'un ismini temsil ettiği ilk kez Blanchet²⁷ tarafından tespit edilmiştir.

İkinci grup örnek sikkelerin (Kat. No. 4-12) ön yüzünde, sur taçlı Kybele Agdistis (Tyche?) büstü sağa dönüktür. Bazı kaynaklarda, bu sikkelerin ön yüzlerinde yer alan sur taçlı kadın figürü Tyche²⁸ olarak geçerken; bazı kaynaklarda²⁹ Kybele Agdistis olarak karşımıza çıkmaktadır. Sur taç, genellikle şehirleri koruma özelliği olan Tyche'nin simgesidir. Ancak burada, Kybele'nin sur taç ile temsil ettiği koruyucu sıfatıyla³⁰ Tyche'nin yerini almış olduğunu söyleyebiliriz. Buradaki Kybele dolgun yüz, iri burun ve iri gözleriyle tümüyle Anadolu özelliği göstermektedir.

İkinci grup örnek sikkelerin arka yüzlerinde ise, aslan Kat. No. 11 ve 12 hariç monogramsız çömelmiş (Kat. No. 4-10) vaziyettir. Kat. No. 11 ve 12'deki aslanın arkasında ve önünde ise, iki monogram (muhtemelen magistrast ismi)³¹ bulunmaktadır. Buradaki aslan ve önünde yer alan tympaneum Kybele'nin en önemli simgesidir.

Üçüncü grup örnek sikkelerin (Kat. No. 13-16) ön yüzünde, Attis büstü yer almaktadır. Bu gruptaki sikkelerin (Kat. No. 13-16) ön yüzlerinde kullanılan Attis figürünün her iki omuzunda da karşımıza çıkan hilal³² motifi aslında Tanrı Men'i çağrıştırmaktadır. Pessinus'ta kullanılan tanrı ya da tanrıça tiplerinde bir sentez göze çarpmaktadır. Bu da muhtemelen yerli Anadolu'lu tanrı ve tanrıçalar ile Yunan pantheonunda görülen tanrı ve tanrıçaların birbirlerinden etkileşimiyle oluşan sürecin sonucudur.

²⁵ SNG France 3, no. 2563-64.; Melih Arslan 2006, 132.

²⁶ Melih Arslan 2006, 132.

²⁷ Blanchet 1933, 11-16.

²⁸ SNG France 3, no. 2565-68; Melih Arslan 2006, no. 1

²⁹ BMC Galatia, 18 no. 1; SNGvAul.no. 6206

³⁰ Çapar 1979, 177.

³¹ Melih Arslan 2006, 132.

³² Melih Arslan, hilal motifinin boynuz da olabileceğini belirtmiştir; Melih Arslan 2006, no. 2

Üçüncü grup örnek sikkelerin arka yüzlerinde ise (Kat. No. 13-16), sola dönük duran boğa ve sol boşlukta sembol ay-yıldız bulunmaktadır. Boğa figürü de ilkçağlardan beri Anadolu'da Tanrıyı simgelemektedir. Bunun için de muhtemelen Boğa, Attis'i temsil etmekteydi. Arka yüz tipinde kullanılan Boğa figürü sola doğru tos vurur vaziyette ve kuyruğu yukarıya doğru C şeklinde kıvrıktır.

Dördüncü grup örnek sikkelerin (Kat. No. 17) ön yüzünde ise, defne taçlı Apollon başı sağa dönüktür. Bu grup sikkenin (Kat. No. 17) ön yüzünde kullanılan Apollon başı, Apollon-Defne aşkı mitolojisinin baş kahramanı olarak, Kybele – Attis aşkını hatırlatması yönüyle tesadüfi bir seçim değildir. Defne taçlı Apollon'un boynunun hemen arkasında ve solda bir kontrmark görülmektedir. Triskelese benzeyen kontrmarkın şeklinin ne olduğu tam belli değildir. "Kontrmark" ya da "kontermak"³³ basılmış olan sikkeye herhangi bir nedenle sonradan vurulan küçük bir damgadır. Kontr ve mark sözcüklerinin birleşmesiyle oluşturulan terim, nümismatik terminolojisinde "karşı damga" ya da "ikinci damga" anlamında kullanılır. Bu damgalar, genellikle sikkeye, devlet ya da sikke darbını gerçekleştiren ve dağıtımını sağlayan yetkili yöneticiler³⁴ tarafından vurulmuştur. İÖ 4. yüzyıl ortalarından itibaren görülmeye başlayan kontrmarklar, bir harf, bir sayı veya tanrı ve tanrıça betimlemeleri³⁵, hayvan, çıpa gibi bir sembol³⁶ de olabilir.

Bir sikkeye kontrmark vurulmasındaki en önemli nedenler olarak; eskiyen ya da tedavülden kalkan bir sikkeyi yeniden geçerli kılmak ve sikkenin ait olduğu ya da basıldığı yerin dışında geçerliliğini sağlamak³⁷ sayılabilir. Sikkenin değerinde yapılan bir değişiklik belirtilmek istendiğinde ve sikkenin metalinin kalitesinin kontrol edilmiş olduğunu göstermek amacıyla da, sikkelere kontrmark vurulmuştur.

Kat. No. 17'de arka yüzde karşılaşılan tip ise, ayakta sağa doğru tos vuran boğadır ve kuyruğu yukarıya doğru C şeklinde kıvrıktır. Bu son örneğin Tolistoboglar

³³ Tekin 1994, 24.

³⁴ Arslan - Lightfoot, 1999, 40.

³⁵ Arslan – Lightfoot 1999, 40.

³⁶ Tekin 1994, 24.

³⁷ Tekin 1994, 24.

döneminin son yıllarına mı yoksa Augustus döneminin ilk yıllarına mı ait olduğu konusu³⁸ tartışmalıdır.

Beşinci grup örnek sikkelerin (Kat. No. 18-20) ön yüzünde, Kybele'nin kalathos'lu büstü yer almaktadır. Kybele tipinin kalathoslu başlıklı olması da Anadolu'lu özelliklerin vurgulandığını göstermektedir.

Beşinci grup örnek sikkelerin arka yüzünde kullanılan tip ise, Frig başlıklı Attis büstüdür. Sağa dönük biçimde durmakta olan Attis büstü, dolgun bir yüz ve genç bir görünüme sahiptir. Omuzların arkasında boyuna kadar çıkan hilal şeklindeki kanatlar Attis'in simgesidir.

Galatia Krallığı Tolistoboglar döneminde (Grafik I) Pessinus darphanesinde, 21.9 gr. gibi ağır gramlı sikkelerin yanında 1.80 gr. gibi düşük gramlı sikkeler de darp edilmiştir.

Pessinus'ta basılmış Tolistoboglar dönemi sikkeleri, en büyük birimden küçüğe doğru sıralanırsa;

- 1-Altıncı büyük birim: Hexassarion: 23.00 - 27.00 gr.
- 2- Beşinci büyük birim: Pentassarion: 19.00 - 22.00 gr.
- 2- Dördüncü büyük birim:Tetrassarion: 15.00 - 17.00 gr.
- 3- Üçüncü büyük birim: Triassarion: 13.00 - 15.00 gr.
- 4- İkinci büyük birim: Dissarion: 7.00 - 12.00 gr.
- 5-Esas birim: Assarion: 4.00 - 6.00 gr.

6-Bir Alt Birim: Hemiassarion: 1.20 - 3.00 gr. toplamda altı birim olarak basıldığı görülmektedir. Buradan da anlaşıldığı gibi, bu sikkelerin ağırlık standartları az ya da çok Suriye'dekilere³⁹ benzemektedir. Buna göre Galatia eyaletinde basılmış sikkelerin ağırlıkları, Asya eyaletindekilerden biraz daha ağır⁴⁰ olmaktadır.

Bu sikkelerin ön yüzlerinde yer alan Kybele-Attis büstü, Anadolu'nun geleneksel inancına bağlılığını temsil ettiğini, arka yüzde yer alan oturur vaziyette

³⁸ Melih Arslan 2006, 133.

³⁹ RPC Volume I; Part I, 587; Melih Arslan 2004, 33.

⁴⁰ RPC Volume I; Part I, 380; Melih Arslan 2004, 33.

aslanın ise Lydia'nın ilk darplarından gelen ikonografik geleneğin devam ettiğini ortaya koymuştur. Bu dönemde ön yüzde “Kybele” tipi yer alan sikkelerin ağırlığı, 21.90 gr. ile 1.80 gr. arasında (Grafik II) değişmektedir. Bunun yanında, Pessinus Sikkeleri'nin ilk örneklerinde görülen ön ve arka yüz tiplerindeki çeşitliliğin fazla olması, yeni kurulan Galatia Krallığı'nın Roma İmparatorluğu tarafından, Pessinus'ta ki Kybele kültü ve Krallığın Roma ile olan iyi ilişkileri nedeniyle, ekonomik anlamda oldukça fazla desteklendiğini göstermektedir.

KATALOGDA GEÇEN KISALTMALAR

AMM,	Anadolu Medeniyetler Müzesi
AÖK,	Aygün Özkan Koleksiyonu
Arslan 2006,	“Pessinus ve Tavium Sikkeleri”, <i>Anadolu Medeniyetleri Müzesi 2005 Yıllığı</i> , Ankara 2006.
A. Y.	Arka Yüz
BM,	British Museum
BMC,	BMC Galatia, W. Wroth, Catalogue of Greek Coins in the British Museum – Galatia, Cappadocia and Syria. London 1899.
Env.No,	Envanter No.
İÖ,	İsa'dan önce
İS,	İsa'dan sonra
Kat.No,	Katalog No.
Ky,	Kalıp Yönü.
Lev. No,	Levha No.
Ö. Y.	Ön Yüz
P,	Paris, Bibliothèque Nationale (including the Delepierre collection) R, Roman Provincial Coinage.
RPC,	Roman Provincial Coinage.
S. No.	Sayfa No.
SNG France,	SNG France, E.Levante, Cabinet des Médailles. Pamphylie, Psidie, Lycaonie, Galatie. Zurich/ Paris 1994.
SNG,	Sylloge Nummorum Graecorum.

SNGvAul,	Sylloge Nummorum Graecorum Deutschland Sammlung v. Aulock. -6254 and Galatien 8719-8726 etc,
VA,	Sylloge Nummorum Graecorum Deutschland Sammlung v. Aulock. Galatien 6099-6254 and Galatien 8719-8726 etc,
VÖK,	Vedat Özcan Koleksiyonu
Wadd,	E. Babelon, <i>Inventaire Sommaire de la Collection Waddington</i> , Paris, 1898.

KATALOG

Katalog, Tolistoboglar döneminde; sikkelerin ön yüzünde yer alan en erken tip olan, yan yana duran Kybele – Attis büstünden başlayarak sırayla, Kybele (Tyche) büstü, Attis büstü, defne taçlı Apollon başı

ve ΘΕΑ ΙΑΕΑ yazılı Kybele'nin kalathoslu büstü esas alınarak oluşturulmuştur. Tüm sikkeler bronz olup, AE değerini taşımaktadır.

TOLİSTOBOGLAR DÖNEMİ (İÖ 1. Yüzyılın ortaları)


Kat. No : 1

Env. No : VA 6205

21. 90 gr.

Ö.Y. : Frig başlıklı Attis ve sur taçlı Kybele büstü, sağa

A.Y. : ΜΗΤΡΟΣ [ΘΕΩΝ] [ΠΕ]ΣΣΙΝΕΑ[Σ]

Aslan oturur vaziyette, sola; önünde tymphaneum ve her iki yanında dioskur şapkalar; Monogram1 () (Deiotaros)

Tarih : İÖ 1. yüzyılın sonları

Referans : SNGvAul. no. 6205; SNG France 3, no. 2563-64



Kat. No : 2

Env. No : P 196

- : 17. 31 gr.
Ö.Y. : Frig başlıklı Attis ve sur taçlı Kybele büstü, sağa
A.Y. : **ΜΗΤΡΟΣ ΘΕΩΝ [ΠΕ]CCI [NEΑΣ]**
Aslan oturur vaziyette, sola; önünde tymphaneum, her iki yanında dioskur şapkalar
Tarih : **İÖ 1. yüzyılın sonları**
Referans : SNG *France* 3, no. 2563



- Kat. No** : 3
Env. No : P 197
23. 07 gr.
Ö.Y. : Frig başlıklı Attis ve sur taçlı Kybele büstü, sağa
A.Y. : **[ΜΗΤΡΟΣΘΕΩΝ]**
Aslan oturur vaziyette, sola; önünde tymphaneum, her iki yanında dioskur şapkaları
Tarih : **İÖ 1. yüzyılın sonları**
Referans : SNG *France* 3, no. 2564 (Sahte)

224



- Kat. No** : 4
Env. No : AMM 433/1
16 mm; 5. 53 gr; ky. 1(↗)
Ö.Y. : Sur taçlı Kybele Agdistis (Tyche ?) büstü, sağa
A.Y. : **[ΜΗΤΡΟΣ ΘΕΩΝ]**
Aslan oturur vaziyette, sağa
Tarih : **İÖ 1. yüzyılın sonları**
Referans : SNG *France* 3, no. 2565-68



- Kat. No** : 5
Env. No : P 199
4. 46 gr.
Ö.Y. : Sur taçlı Kybele Agdistis (Tyche ?) büstü, sağa
A.Y. : ΜΗΤΡΟΣ ΘΕΩΝ
Aslan oturur vaziyette, sağa
Tarih : İÖ 1. yüzyılın sonları
Referans : SNG *France* 3, no. 2565; Arslan 2006, no. 1



- Kat. No** : 6
Env. No : P 201
3. 93 gr.
Ö.Y. : Sur taçlı Kybele Agdistis (Tyche ?) büstü, sağa
A.Y. : ΜΗΤΡΟΣ ΘΕΩΝ
Aslan oturur vaziyette, sağa
Tarih : İÖ 1. yüzyılın sonları
Referans : Wadd. no. 6650; SNG *France* 3, no. 2566; Arslan 2006,
no. 1



- Kat. No** : 7
Env. No : P 198

3. 70 gr.

Ö.Y. : Sur taçlı Kybele Agdistis (Tyche ?) büstü, sağa

A.Y. : **MHTPOΣ ΘEΩN**

Aslan oturur vaziyette, sağa

Tarih : **İÖ 1. yüzyılın sonları**

Referans : Wadd. no. 6652; SNG *France 3*, no. 2567; Arslan 2006, no.1



Kat. No : 8

Env. No : P 200

3. 30 gr.

Ö.Y. : Sur taçlı Kybele Agdistis (Tyche ?) büstü, sağa

A.Y. : **MHTPOΣ ΘEΩN**

Aslan oturur vaziyette, sağa

Tarih : **İÖ 1. yüzyılın sonları**

Referans : Wadd. no. 6651; SNG *France 3*, no. 2566; Arslan 2006, no.1



Kat. No : 9

Env. No : İAM 650/1340

17 mm; 2. 65 gr; ky. 12 (↑)

Ö.Y. : Sur taçlı Kybele Agdistis (Tyche ?) büstü, sağa

A.Y. : **MHT[POΣ]ΘEΩN**

Aslan oturur vaziyette, sağa

Tarih : **İÖ 1. yüzyılın sonları**

Referans : Wadd. no. 6650; SNG *France 3*, no. 2565-68; Arslan 2006, no. 1

Hacer KUMANDAŞ YANMAZ (s. 215 - 235)



Kat. No : 10

Env. No : AÖK 882

16 mm; 4.67 gr. ; ky. 12 (†)

Ö.Y. : Sur taçlı Kybele Agdistis (Tyche ?) büstü, sağa

A.Y. : ΜΗΤ[ΡΟΣΘΕΩΝ]

Aslan oturur vaziyette, sağa

Tarih : İÖ 1. yüzyılın sonları

Referans : Wadd. no. 6650; SNG *France 3*, no. 2565-68; BMC *Galatia*, s. 18 no.2;
Arslan 2006, no. 1



Kat. No : 11

Env. No : BMC 18/1

15. 39 gr.

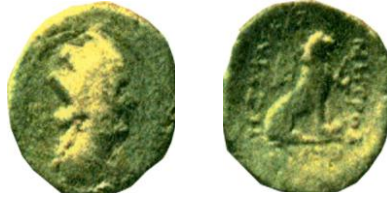
Ö.Y. : Sur taçlı Kybele Agdistis (Tyche ?) büstü, sağa

A.Y. : ΜΗΤΡΟΣ ΘΕΩΝ ΠΙΕΣΣΙΝΕΑΣ

Aslan oturur vaziyette, sağa; önünde monogram 2 (M) ve arkasında
monogram 1 (P)

Tarih : İÖ 1. yüzyılın sonları

Referans : BMC *Galatia*, s. 18 no. 1



Kat. No : 12

Env. No : VA 6206

13. 64 gr.

Ö.Y. : Sur taçlı Kybele Agdistis (Tyche ?) büstü, sağa

A.Y. : ΜΗΤΡΟ[Σ] ΘΕΩ[Ν]ΠΙΕΣΣΙΝΕΑΣ

Aslan oturur vaziyette, sağa; önünde monogram 2 (M) ve arkasında monogram 1 (P)

Tarih : İÖ 1. yüzyılın sonları

Referans : SNGvAul no. 6206



Kat. No : 13

Env. No : VA 6207

14.44 gr.

Ö.Y. : Frig başlıklı Attis büstü, sağa; omzunda hilal

A.Y. : ΜΗΤΡΟΣ [ΘΕ]ΩΝΠΙΕΣΣΙΝΕΑΣ

Boğa ayakta sola; sol boşlukta sembol ay-yıldız

Tarih : İÖ 1. yüzyılın sonları

Referans : SNGvAul no. 6207; SNG France 3, no. 2569-70



Kat. No : 14

Env. No : VÖK 139

19 mm; 9. 90 gr; ky. 12 (↑)

Ö.Y. : Frig başlıklı Attis büstü, sağa; omzunda hilal

A.Y. : [MHTPOCΘEΩN]ΠECCINEAΣ

Boğa ayakta sola; sol boşlukta sembol ay-yıldız

Tarih : İÖ 1. yüzyılın sonları

Referans : SNG *France 3*, no. 2569-70; Arslan 2006, no. 2



Kat. No : 15

Env. No : P 203

9. 97 gr.

Ö.Y. : Frig başlıklı Attis büstü, sağa; omzunda hilal

A.Y. : [MHTPOCΘEΩN]ΠECCINEAΣ

Boğa ayakta sola; sol boşlukta sembol ay-yıldız

Tarih : İÖ 1. yüzyılın sonları

Referans : SNG *France 3*, no. 2570; Arslan 2006, no. 2



Kat. No : 16

Env. No : P 202

7. 36 gr.

Ö.Y. : Frig başlıklı Attis büstü, sağa; omzunda hilal

A.Y. : MHTPOC ΘEΩNΠECCINEIAΣ

Boğa ayakta sola; sol boşlukta sembol ay-yıldız

Tarih : İÖ 1. yüzyılın sonları

Referans : SNG *France 3*, no. 2569; Arslan 2006, no. 2



- Kat. No** : 17
Env. No : P 205
3. 46 gr.
Ö.Y. : Defne çelenkli Apollon büstü, sağa; ensede kontrmark
A.Y. : ΠΕ
Boğa ayakta, sağa
Tarih : İÖ 1. yüzyılın sonları
Referans : SNG *France 3*, no. 2571



- Kat. No** : 18
Env. No : P 206
2. 39 gr.
Ö.Y. : ΘΕΑ ΙΑΕΑ
Kalathos başlıklı Kybele büstü, sağa
A.Y. : ΠΕCCINOVC
Frig başlıklı Attis büstü, sağa
Tarih : İÖ 1. yüzyılın sonları
Referans : SNG *France 3*, no. 2574



- Kat. No** : 19
Env. No : P 205

1.81 gr.

Ö.Y. : ΘEA ΙΑΕΑ

Kalathos başlıklı Kybele, büstü, sağa

A.Y. : ΠΕCCINOVC

Frig başlıklı Attis büstü, sağa

Tarih : İÖ 1. yüzyılın sonları

Referans : Wadd. no. 6653; SNG *France 3*, no. 2573



Kat. No : 20

Env. No : AÖK 884

15 mm; 2. 65 gr; ky. 12 (↑)

Ö.Y. : ΘEA ΙΑΕΑ

Kalathos başlıklı; Kybele büstü, sağa

A.Y. : ΠΕCCINOVC

Frig (?) başlıklı; Attis büstü, sağa

Tarih : İÖ 1. yüzyılın sonları

Referans : Wadd. no. 6653; SNG *France 3*, no. 2572-73



KAYNAKÇA

AKŞİT, İlhan, Akşit, Necdet (Ed.) (2008). *Anadolu Uygarlıkları ve Türkiye'nin Antik Kentleri*, Kültür ve Turizm Bakanlığı Yayınları, KTB Yayınları, İstanbul.

AKURGAL Ekrem (2014). *Anadolu Kültür Tarihi*, Phoenix Yayınevi, Ankara.

ARSLAN, Melih - Lightfoot, Chris, (1999). *Antik Sikke Defineleri: Antalya Müzesi Pamphylia*

Defineleri ve S. Okray Koleksiyonu ile Burdur, Fethiye ve Sinop Müzelerinden Birer Define, UDAŞ, Ankara.

ARSLAN, Melih (2006). “Pessinus ve Tavium Sikkeleri”, *Anadolu Medeniyetleri Müzesi 2005 Yılığ*, AMMY, Ankara, 125-184.

ARSLAN, Murat (2000). *Antikçağ Anadolu'sunun Savaşçı Kavmi: Galatlar*, Arkeoloji ve Sanat Yayınları, İstanbul.

BLANCHET, Adrien (1933). Adrien, *Revue Belge de Numismatique*, Hopkins Press, Bruxelles, 11-16.

BOYANA, Hülya, KURT, Yılmaz (2012), “Antik Dönemde Ankara Tanrıları ve Kültleri” *Tarihte Ankara Uluslararası Sempozyumu Bildiriler*, 25-26 Ekim 2011, 1.cilt, AÜDTCF Tarih Bölümü Yayınları, Ankara.

CAESAR, Gaius Iulius, (2006). *Gallia Savaşı*, (I. Basım), (Çev.: Furkan Akderin), Alfa Yayınları, İstanbul.

ÇAPAR, Ömer (1979). “Roma Tarihinde Magna Mater (Kybele) Tapınımı”, *Dil ve Tarih Coğrafya Fakültesi Dergisi*, 29/1-4, AÜDTCF Yayınları, 167-190.

COŞKUN, Altay (2013). *Belonging and Isolation in Central Anatolia: The Galatians in the Graeco Roman World*, (Ed.: Sheila L. Ager and Riemer A. Faber) University of Toronto Press, Canada.

232

ELLİS, Peter Berresford (1990). *The Celtic Empire: The First Millennium of Celtic History, c.1000 BC –541 AD*, Carolina Academic Press, London .

HİNDİS, Kathryn, JOYCE Stanton (Ed.) (2010). *Ancient Celts*, Michael Nilson Publisher, Malaysia.

HUGH Arnold JONES, Martin (1964). *The Later Roman Empire 284-602: A Social Economic and Administrative Survey*, Volume II, University of Oklahoma Press, Oxford.

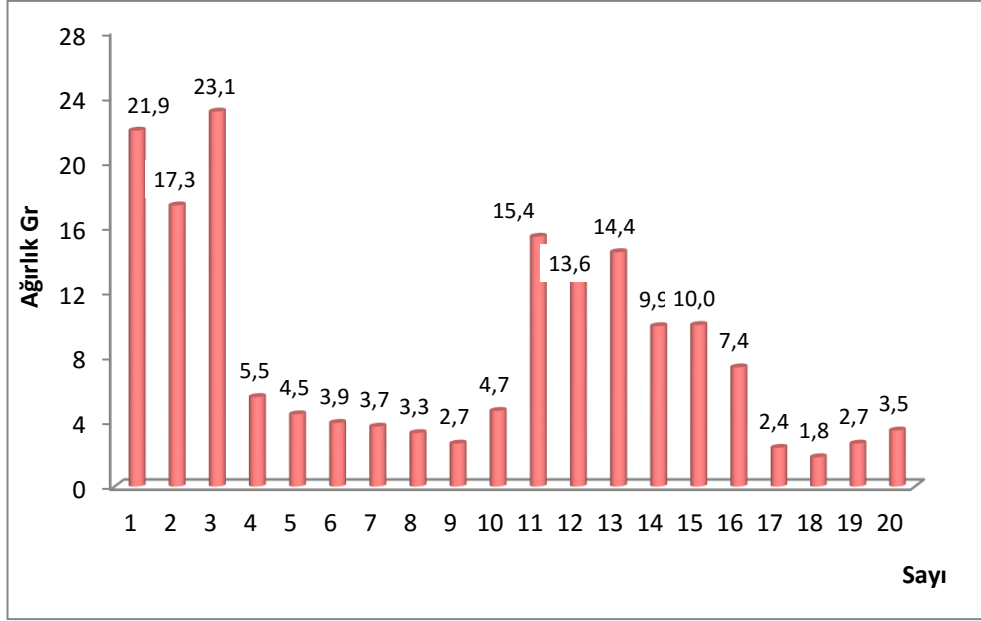
KEALHOFER, Lisa (2005). *The Archaeology of Midas and The Phrygians: Recent Work At Gordion*, University of Pennsylvania Museum of Archaeology and Anthropology Press, Philadelphia.

LANE, Eugene N. (Ed) (1996). *Cybele, Attis & Related Cults: Essays in Memory of M.J.Vermaseren*, E.J. Brill, Leiden, Newyork.

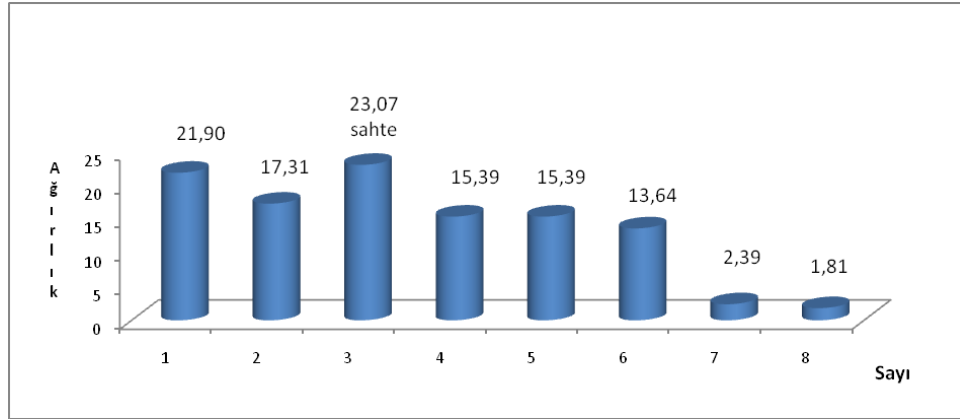
LEQUENNE, Fernand (1999) *Galat'lar*, (Çev.: Suzan Albek) TTK Basımevi, Ankara.

- MAGİE, David (1950). *Roman Rule in Asia Minor to the end of Third Century after Christ I-II*, Princeton University Press, Princeton.
- RAMSAY, Willim M., (1960). *Anadolu'nun Tarihi Coğrafyası*, (Çev.: M.Pektaş), Milli Eğitim Basımevi, İstanbul .
- ROMANO, İrene Bald, (1995). *Terra Cotta Figurines and Related Vessels Science Press*, Ephrata, Pennsylvani.
- ROSTOVTZEFF, Michael Ivanovitch (1941). *The social & Economic History of the Hellenistic World*, Volume I, Clarendon Press, Oxford.
- SEVİN, Veli (2001). *Anadolunun Tarihi Coğrafyası I*, TTK Basımevi, Ankara.
- SEVİN, Veli (2003). *Eski Anadolu ve Trakya: Başlangıçtan Pers Egemenliğine Kadar*, İletişim Yayınları, Ankara.
- TEKİN, Oğuz (1994). *Grek ve Roma Sikkeleri / Greek & Roman Coins*, (Birinci Baskı), Yapı Kredi Para Koleksiyonları 2, İstanbul.
- UÇANKUŞ, Hasan Tahsin (2000). *Bir İnsan ve Uygarlık Bilimi Arkeoloji Tarih Öncesi Çağlardan Perslere Kadar Anadolu*, KTB Yayınları, Ankara.
- WITHERINGTON III, Ben (2004). *Grace in Galatia*, Cromwell Press, New York.
- YALÇINKAYA, Işın – ÇAPAR, Ömer – ERDEM, İlhan – ERGENÇ, Özer – BAŞ, Hülya - ERDEMİR, Tuğba– UYAR, Mustafa - KEÇİŞ, Murat (2009). *Taş Devrinden Cumhuriyete* Ankara, Ayrıntı Basımevi, Ankara.
- YONAH, Michael Avi, - SBATZMAN, İsrail (Ed.) *Illustrated Encyclopedia Of The Classical World*, Harper and Row Publisher, New York 1975.

Galatia Krallık (Tolistoboglar) Dönemi Pessinus Darplı Sikkeleri (s.215 - 235)



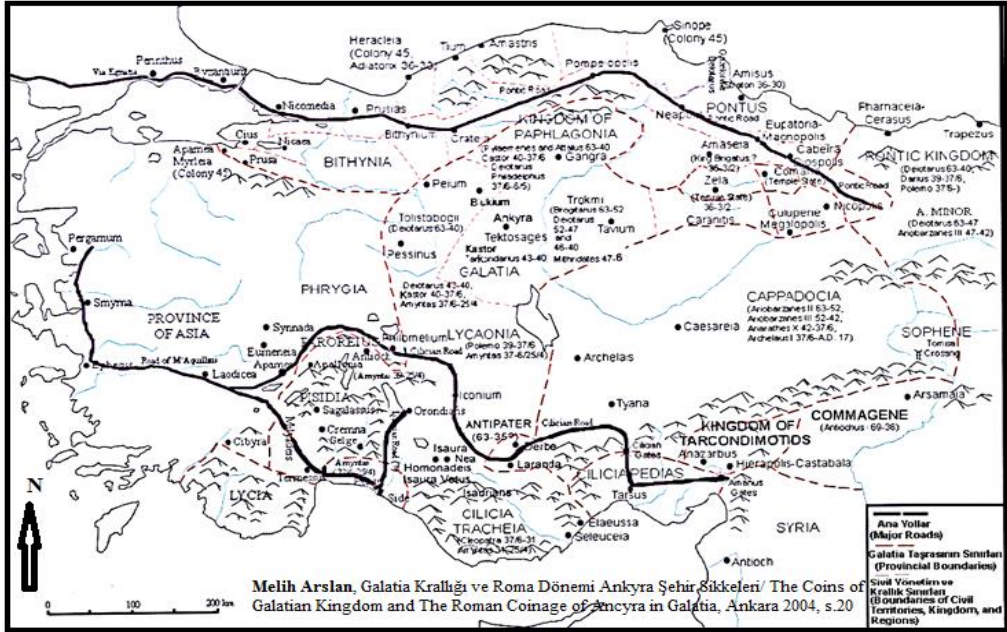
Grafik 1. Tolistoboglar Döneminde Darp Edilen Pessinus Sikkelerinin Ağırlıkları



Grafik 2. Tolistoboglar Döneminde Ön Yüzünde “Kybele” Tipi Yer Alan Sikkelerin Ağırlığını Gösteren Grafik



Resim 1: Pessinus (Ballıhisar Köyü) Antik Kentinin Günümüzdeki Genel Görünümü



Harita 1. İ.Ö. 1. Yüzyılda Anadolu'nun Krallıkları ve Roma Tağarasının Sınırları