

TEMEL TASARIMDA ÇİZGİ ÜZERİNE

Sena SENGİR*
Adem YÜCEL**

ÖZ

Resimde tasarım; çizgi, form, biçim, renk, doku, ölçü, aralık (espas), yön ve ışık-gölge gibi tasarım öğelerinin anlatımcı bir düzen, bir uyum içerisinde bir araya getirilmesiyle oluşur. Bu tasarım öğelerinden biri olan çizgi, içerdiği anlatım gücü ile resmin en önemli öğesini teşkil eder (Özkartal, 2009: 58). Çizgi bir ifade ve iletişim aracı olarak tüm zamanlarda yerini korumuştur. Mağara duvarlarından bu günlere kadar her çağda görsel iletişim adına ilk başvurulan eleman olarak karşımıza çıkan çizgi, psikolojik olarak da anlam içermektedirler. Her dönemde sanatçılar da çizginin bu yoğun ifade gücünü çalışmalarında kullanmış ve gerek çizginin dinamizmini gerekse çizginin durgunluğunu ustaca gözler önüne sermeyi başarmışlardır.

Anahtar Kelimeler: Temel Tasarım, Temel Tasarım Elemanları, Çizgi

A STUDY ON LINE BASIC DESIGN

ABSTRACT

Design in the painting is composed of the design elements such as lines, form, shape, color, texture, size, space, direction and shadow by bringing them together in an expressionistic and harmonious way. The line, as one of these design elements, constitutes the most important element of painting with the expressive power it embodies (Özkartal, 2009: 58). Line has maintained its position as an expression and communication tool at all times. From the very first days of paintings on the walls of caves until now, the line that appears as the first referenced element for visual communication in every age also comprises psychological meanings. The artists have used the intense expressive power of line in their works in every period and they have skillfully managed to reveal both dynamism and stagnation of the line.

Keywords: Basic Design, Basic Design Elements, Line.

* Yrd. Doç. Dr. OMÜ Güzel Sanatlar Kampüsü- Güzel Sanatlar Fakültesi, senasengir@hotmail.com

** Yrd. Doç. Dr. Ordu Üniversitesi, Güzel Sanatlar Fakültesi- admycl@gmail.com

GİRİŞ

Çizgi, latince graf kökünden gelmektedir. Bir sanat eserinin oluşum aşamasında yararlanılan temel tasarım elemanlarından biri olan ve sanatın da ilk adımı niteliğini taşıyan çizgi, önemli bir görselleştirme unsurudur. Çizginin yakın geçmişteki önemine değinmeden önce tarihsel açıdan bir değerlendirme yapacak olursak; mağara duvarlarında ilk ifade aracı olarak kullanılan çizgi bir iletişim unsuru olmasının yanı sıra, sanata da atılan bir adım niteliğindedir çünkü, sanat bir ifade ve iletişim aracı olarak da karşımıza çıkmakta ve çizgi de ilk adımda bu görüşü destekleyen en temel öğedir. Mağara duvarlarındaki ilk çağ resimlerinde çizgilerle yapılan dışavurumcu anlatım, çizgiye ayrı ve canlı bir boyut katmaktadır. “Mağara resimleri, eski mısır piktogramları ve antik yunan seramiklerinde kullanılan çizgisel tasarımların tümü, çizginin yaşamsal önemini vurgulamaktadır. Ayrıca tahta kalıp ve metal gravürler ise, çizginin sanatsal değerini geçmişten günümüze taşımışlardır” (Öztuna, 2008: 58).

Çizginin çağlara göre öne çıkan özelliklerine gelirsek; mağara dönemlerindeki izlenime dayalı olan hareket ve dinamizmin ardından farklı kimlikler sergileyen çizgi yapıları karşımıza çıkacaktır. Dinin toplumsal yaşamdaki aktif yönünün etkin olduğu dönemlere bakarsak çizimlerde kontur kalınlıkları ve çizgilerde bir durgunluk hissi dikkat çeker. Rönesansın hakim olmasıyla beraber bu yeni dönemde çizgi de ölçülerin egemenliğine girip daha disiplinli bir hal almıştır. Barok dönem gibi valörcü yani değerci anlayışın hakimiyetinde bulunan üslup içinde ise çizgisel değerler erimeye başlamış ve Empresyonizm ile birlikte yine çizgi eski dinamik etkinliğine kavuşmuştur. Günümüze doğru geldikçe, çağdaş sanat akımlarına bakacak olursak artık özgürlüğünü ilan etmiş bir çizgi ögesiyle karşılaşmış oluruz (Özol, 2012: 138).

YÖNTEM

Çalışma, literatür taramasıyla belirlenen bir içerik doğrultusunda yapılmıştır. Bu çalışmada benzer kaynakların incelenmesi ve ilgili bilgilerin kullanılması dâhilinde kurgulanmış bir yol izlenmiştir.

Bir Temel Tasarım Elemanı Olarak Çizgi

Temel tasarım elemanlarının(nokta, çizgi, doku, hacim, düzlem, renk...)Temel tasarım ilkeleri (tekrar, ritim, zıtlık, birlik, denge, simetri...)ışığında bir eser oluşturmak adına yapılacak uygulama çalışmalarını kapsayan temel tasarım

eğitimindeki birçok eleman birbirine bağlıdır. Bu nedenle ne çizgiyi noktadan bağımsız değerlendirebilir, ne de düzlemi dokudan ayrı değerlendirebiliriz. Bu girift yapı içerisinde çizgi, temel tasarım eleman ve ilkeleriyle birleşerek kişinin iç dünyasının betimleyicisi olabilir.

Temel tasarım uygulamalarında çizgilerin yan yana, alt alta ve üst üste gelmesiyle nesnenin soyut ya da somut dokusal özelliği oluşmaktadır. Strüktür adı verilen birbirleriyle bağlantılı, benzer yapıların tekrarlanmasından doğan bu dokusal iç yapı özelliği bir dizi çizgiyi de barındırdığından yüzey etkisini de oluşturmuş demektir. Buradan hareketle uygulamaya rengi de kararsak anlatım daha da artar, hacim kazanılır (Tepecik, 2002: 33). Özetle, “Doğada ancak biçimlere yüzeylere rastlarız... çizgi tekstür (doku) çalışmalarında yüzeyi yaratabilir, renk alanlarını sınırlar, kendi başına plan etkisi yapar ve perspektif oluşturur” (Odabaşı, 2006: 41).

Çizgilerin bir araya gelmesindeki bu uyumları ya da karşıtlıkları da ritmi ve devinimi oluşturur denilebilir (Özol, 2012: 62). Başka bir deyişle bir tasarım elemanı olan çizgi, sanat eserinde tasarım ilkelerini itinayla uygulayabilmek adına görev yapan başat bir öğedir.

Çizginin çeşitli tanımları mevcuttur. Bunlar içerisinde özet olarak, noktaların birleşmesinden oluşur şeklinde bir tanımlama söylenilebilir. Bu görüş ışığında çizgi, maddenin en küçük yapısını oluşturan moleküllere benzetilmektedir. Çünkü, çizgi tek başına bağımsız bir eleman değildir, noktalara bağlıdır. Aynı atomların molekülleri oluşturduğu gibi, nokta ve çizgi arasında da bu şekilde bir bağ vardır. Bu yüzden çizgi, yüzeylerin kesişmesi ve veya noktaların hareketi olarak da tanımlanabilir (Tepecik, 2002: 32). Aristo ise, çizgi tanımlamasını dolu ile boş arasındaki sınır olarak belirtmiş ve nokta veya bir işaretin hareket etmesi olarak anlattığı çizgiyi, geometri ve insan zekasının bir icadı olarak tanımlamıştır (Bigalı, 1976: 213). Herbert Read’ın sanat tanımlaması da sanatın çizgilendirme isteğinden doğduğunu anlatarak bizlere çizginin önemini bir kez daha göstermişlerdir (Özol, 2012: 62). Bu konuda imza niteliğinde görüşleri olan ünlü Fransız ressam Ingres; “Çizmeyi öğrenmek 30 seneden fala zamanımı aldı, boyamak ise sadece üç günümü” diyerek çizgiyi layık olduğu yere taşımıştır (Tepecik, 2002: 33).

Çizginin doğadaki karşılığı olan dağların ve ovaların dış konturları bizlerde çizgi etkisi bıraktığı için anlam bulmaktadır. Gerçekte çizgi doğada bulunmamasına rağmen çizginin etkisinden söz etmek mümkün olacaktır. Bir yapıdaki 1 cm' lik çubuklar da 50 m'lik sütunlar da çizgi etkisi yaratabilir. Bu gerçek bir çizgi değil, çizgi etkisi olarak tanımlanabilmektedir (Tepecik, 2002: 33). “Yüzeylerin bittiği ya da kesiştiği yerler çizgi etkisini yaparlar (Odabaşı, 2006: 41).

Çizginin Özellikleri ve Psikoloji üzerindeki etkileri

Özol'un tanımlamasıyla çizgi; “plastik sanatlarda biçimin öznel ayrımını sağlayan belirleyici olduğu gibi aynı zamanda psikolojik değerleri de içinde taşıyan bir dışavurum ögesidir”. Çizgi nesnel olarak eşyayı, öznel olarak ise duyguları tanımlayan bir araçtır. İdeogramlar ve alfabedeki çizgisel tasarımlar ise iletişimin temel araçlarıdır. Çizginin yüzey adına boşluk ve kaligrafik çağrışımları ise plastik etkileri barındırır özelliktedir (Özol, 2012: 62).

Çizginin fiziksel yapısından doğan bazı özellikleri vardır; bunlar, Ölçü Özelliği: genişlik, darlık, uzunluk, kısalık; Tip Özelliği: düz çizgi, ondüle - dalgalı çizgi, kırık çizgi, Yön Özelliği: yatay, dikey, diyagonal, oval, çembersel, dik, Yer özelliği: çizginin bir formu göstermesi açıklaması, düzenlemesi ve Karakter özelliği ise sert bir dalın izi, yumuşak bir fırçanın izi şeklinde özetlenebilir (Bigalı, 1976: 216).

Çizgi bir biçimin oluşumundaki en önemli araçtır. Bu tanımlayıcı özelliği sayesinde esere birçok katkı sağlamaktadır ki bunlardan en önemlisi ritim ögesidir. Sanatta ritmin en önemli belirleyicisi olarak ise hareket ögesi sayılabilir. Hareketi sağlayan etmenlere bakacak olursak; çizgi, renk, biçim olgusunun yapıta kazandırdığı değerler içinde, yön, açık-koyu, renk gibi görsel özelliklerin değişkenlikleriyle ortaya çıkan her türlü etkileşim, hareketin belirlenmesine olanak sağlar. Yapıdaki tüm unsurların her yinelenme hareketi ritmin tanımlamasıdır (Özol, 2012: 79). Çizgiler aldıkları konuma göre psikolojik olarak bir anlam içerirler. Düz çizgiler: sadelik, sağlamlık, sakinlik hissi verirken; Dikey çizgiler: hayat, canlılık ve hareketlilik; Yatay çizgiler sakinlik ve ölüm, Eğri ve helezonik çizgiler ise enerji ve dinamizm hissi vermektedir (Tepecik, 2002: 33).

- “Çizgi çeşitlerini psikolojik yapıları ve anlamları bakımından irdelersek;
- 1) Resimdeki doğru çizgiler; sakinliği, sağlamlığı ve sürekliliği ifade eder. Yatay doğru çizgiler yerleşme ve hareketsizlik duygusunu anlatır. Dikey doğru çizgiler göz seviyesinden aşağıya düştükçe bitkinliği, cansızlığı ve korkuyu belirtir. Eğik doğru çizgiler sağlamlık duygusunu ve hareketi sağlar.
 - 2) Resimdeki eğri çizgiler; kıpırdanma, kaynaşma, hareket ve neşeyi ifade eder. Çizgiler eğrileri arttıkça basit devinimden, dinamik bir harekete ulaşırlar. Çizgi ne kadar eğri ise canlılığı, hareketi o kadar dinamiktir. Düz çizgilerin “eğik” bir yönde (yatay yer düzlemine açık yönelişleri), yoğun çizimleri, kuvvetli, düzenli bir hareketi algılatır.
 - 3) Düz, ince çizgiler: Yapıları gereğince sadelik, huzur, sükûnet ve rahatlık veren çizgilerdir.
 - 4) Yuvarlak, eğri çizgiler: Yumuşaklık, hoş ve ritmik bir hareketi, okşamayı ifade eder.
 - 5) Kırık, kalın-kesik, kenarlı çizgiler: Sertliği, dinamizmi, güveni ifade eder.
 - 6) Eğri-dairevi ve eğimli çizgiler; gücü, hareketi, dönüşümü imgeler.
 - 7) Yatay ve 90 derecelik dik çizgiler; durgunluk, dinginlik, içsel sessizlik ile ifadenilir.
 - 8) Yukarı yükselen çizgiler; yaşamı, canlılığı, dirililiği simgeler.
 - 9) Enlemesine yatay ve zemine bağlanan çizgiler; ağırlılığı ifade eder.
 - 10) Ufuk çizgisinin altına diklemesine uzanan çizgiler ise; canlılığı, hastalığı, bitkinliği anlatır. Ufuk çizgisinin altında (zemin altında) yatay çizgiler; yok oluşu, ölümü simgeler” (Atalayer, 1994: 149-150).

“Çizgi, sanatta ve yaşamda içerdiği anlatım gücüyle ince, kalın, düz, kesik, doğru, eğri, dalgalı, kırık vb. şekilleri ile yineleme ya da karşıtlık duygusu uyandırarak iç benliğin, duygu ve düşüncelerin, inançların dışa aktarımı amacıyla kullanılır. Bir tasarımda çizgiler arasındaki boşlukların değişik renk ve tonlarla boyanması ise hacim, ağırlık, doku, mekân içindeki konum gibi nitelikleri ortaya koyar. Plastik sanatlarda ritim kavramı da sanat eserinin yaratıcısı ve izleyicisi olan insan tarafından, kendi duygu, düşünce ve aktarım kapsamında algılanır. Çünkü her insanın algı yetisi ve algıladığını aktarma yetisi farklıdır” (Özkartal, 2009: 69).

Sanatta Çizgi

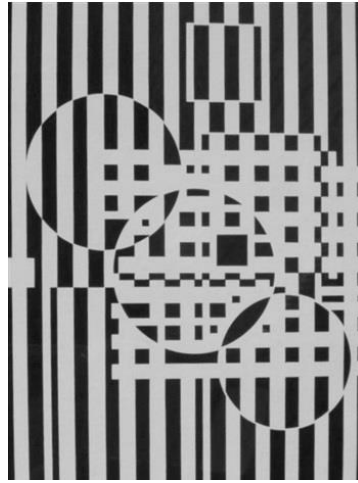
“Sanat dilinde çizgi bir basitleştirme, yerine göre sadeleştirme veya soyutlama sonucudur” (Odabaşı, 2006: 41). Bu ayrımları uygulayabilen sanatçı çizgiye hakim demektir ki bu resmine de hakim olduğunun göstergesidir. “Bir sanatçı çizginin ifade gücünü bildiği nispette heyecanı yansıtabilir” (Lowry, 1972: 36) “Blake’ye göre çizgi resme giden tek yoldur. Çizmekten resim yapmaya geçerken çizginin kaybolması gerekmez. Çizginin sınırlandırmada başka güçleri de vardır. Bir ustanın elinde çizgi hem hareketi hem kütleyi verebilir” (Odabaşı, 2006: 42). Bu nedenle çizginin gücü sanatçısının elindedir. Kırıçoğlu ve Stokrocki’ye göre tarih boyunca, sanatçılar pek

Sena SENGİR - Adem YÜCEL (s.478 -487)

Resim 2: Victor Vasarely, 1972, İsimsiz, Karton üzeri boyama ve kolaj, 45.2 x 42 cm. (URL1)



Resim 3: Victor Vasarely, 1961, İsimsiz, Litografi Baskı, 39 x 46 cm. (URL1)



484

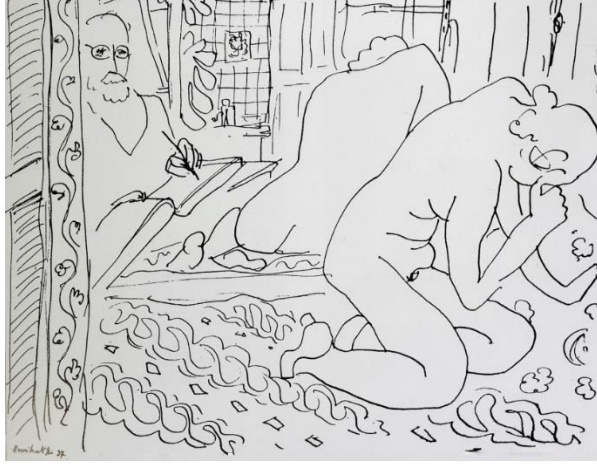
Tarihsel süreçte çizginin, birçok sanatçı ve tasarımcıyı büyülediğini ve çizginin hakimiyetinin her dönem sürdüğünü görüyoruz. Picasso, Matisse, Pollock ve Klee ise çalışmalarında çizginin gücünden etkilenmiş öncü sanatçılardandır (Öztuna, 2008: 58).

Resim 4: Pablo Picasso, 1954, Hızlı Çizim (Edouard Manet'in resminden esinlenerek yapılan kurşun kalem çizimi) (Öztuna, 2008: 60).



TEMEL TASARIMDA ÇİZGİ ÜZERİNE (s.478 - 487)

Resim 5: Henri Matisse, 1937, Ayna Önünde Diz Üstünde Duran Nü (Ön Taslak) (Öztuna, 2008: 61).



Resim 6: Jackson Pollock, 1943, Mural. (URL2)



485

Resim 7: Paul Klee, 1938, Gazete Kağıdı Üzerine Guaj, 54.6 × 36.2 cm. (URL3)



Sena SENGİR - Adem YÜCEL (s.478 -487)

Çizgi aynı zamanda bir kişilik tahlili yapabilen niteliktedir. “Rönesans gibi anlayışların ortak olduğu bu yüzden de öznelciliğin göreceli olarak geri planda kaldığı dönemlerde bile, çizgi sayesinde sanatçıyı daha kolay ve doğru tanımamız olanaklı olabilmektedir. Leonardo Da Vinci'nin sakin, biraz hüzünlü ve akılcı kişiliğini, aksi, inatçı ve hırçın kişiliğiyle Michelangelo'yu çizgileri açığa vururlar. Desen ilkinde yumuşak, ölçülü ve eğik hareketlerden oluşan ritimleri, diğerinde ise olağanüstü biçim bozmalar ve abartmalarla donatılmış coşkulu ritimleri yansıtır” (Keskinok, 2001: 89).

Resim 8: Leonardo Da Vinci, Tahta Üzeri Yağlıboya, 1508, 24.7 cm × 21 cm. (URL4)



486

Resim 9: Michelangelo, Kompozisyon için Etüd, Kağıt Üzeri Tebeşir (Keskinok, 2001: 90).



KAYNAKÇA

- Atalayer, Faruk, (1994). *Temel Sanat Öğeleri*. Eskişehir: Anadolu Üniversitesi Yayınları.
- Bigalı, Ş. (1976) . *Resim Sanatı*. İstanbul: Yaylacık.
- Güngör, İ. H. (2005). *Temel Tasar*. İstanbul: Esen.
- Keskinok K. (2001). *Sanat Eğitimi*. Ankara: Sanat Yapım.
- Lowry, B. (1972). *Sanatı Görmek*. Necla Yurtsever ve zahir Gövemli (Çev.). İstanbul: Türkiye İş Bankası A.ş. Kültür Yayınları.
- Odabaşı, H.A. (2006). *Grafikte Temel Tasarım*. İstanbul: Yorum.
- Özkartal, M. (2009). Resim Sanatında Çizgi Ve Çizgi Ritmi Üzerine. *Sanat ve Tasarım Dergisi*, 4, Aralık, 55-72.
- Özol, A. (2012). *Sanat Eğitimi ve Tasarımda Temel Değerler*. İstanbul: Pastel.
- Öztuna, H.Y. (2008). *Görsel İletişimde Temel Tasarım*. İstanbul: Tiyban.
- Tepecik, A. (2002). *Grafik Sanatlar*. Ankara: Detay ve Sistem.
- URL1: <http://www.artnet.com/artists/victor-vasarely/>
- URL2: <http://www.jackson-pollock.org/mural.jsp#prettyPhoto>
- URL3: <http://www.metmuseum.org/toah/works-of-art/1984.315.57/>
- URL4:[http://www.leonardoda-vinci.org/Female-head-\(The-Lady-of-the-Dishevelled-Hair\)-\(or-La-Scapigliata\).html](http://www.leonardoda-vinci.org/Female-head-(The-Lady-of-the-Dishevelled-Hair)-(or-La-Scapigliata).html)