

## Yedi Bölgeden Yedi Osmanlı Hükümet Konağına İlişkin Mimari Bir Analiz

Hacer Nur TÜRKMEN<sup>1</sup>

### Öz

Tanzimat Fermanı ve sonrasındaki yenilikler, Osmanlı'da İstanbul merkezli olmak üzere tüm Anadolu kentlerinde karşılık bulan bir dönüşümü beraberinde getirmiştir. Bunun etkisiyle yeni mekan türlerine ihtiyaç duyulmuştur. Sosyal hayatın, kentlerin, ideolojinin farklılaşması mekan üzerinden okunmak istendiğinde başta gelen yapı türlerinden biri hükümet konağı olmaktadır. Geç Osmanlı dönemi dinamiklerinin neler olduğunu anlamak, dönem içerisinde üslup birliğinin sorgulanması, İstanbul merkezli dönüşümlerin günümüz Türkiye coğrafyasını kapsayan bölgelerde nasıl var olduğu, hükümet konaklarının mimari unsurlarına ek olarak neler söylenebileceği ve kentle ilişkileri gibi konular bu çalışmanın amacını oluşturmaktadır.

Sözü edilen değişiklikler ve yapım süreçleri Cumhuriyet'in ilanından sonra da karşılık bulmuştur, hükümet konakları yeniden yapılmış veya onarılarak kullanılmaya devam edilmiştir. Bu çalışmanın kapsamında Cumhuriyet'e değin yapı türünün ilk ortaya çıktığı dönem dinamikleri incelenmiştir. Tanzimat'tan günümüze kadar olan sürecin çok girdili ve uzun bir süreç olmasının, analizi karmaşıklaştıracağı düşünülerek çalışmanın tarih aralığı sınırlandırılmıştır. Tanzimat sonrası Osmanlı'daki dönüşümlerin, batılılaşma etkilerinin İstanbul dışında Anadolu'nun diğer alanlarında nasıl karşılık bulunduğunu anlamak için de çalışmanın coğrafi kapsamı sınırlandırılmış ve Osmanlı'nın o dönemki hükümet konaklarından yalnızca Türkiye sınırları içinde kalan hükümet konakları ele alınmıştır. Bu sınırlar içerisinde olan yedi bölgeden örnekler ele alınarak bölgelere bağlı farklı girdilerin etkilerinin olup olmadığı veya neler olduğu analiz edilmeye çalışılmıştır.

**Anahtar Kelimeler:** Hükümet Konağı, Tanzimat, Osmanlı Batılılaşması, Tip Proje

## An Architectural Analysis of Seven Ottoman Government Houses from Seven Regions

### Abstract

The Tanzimat Edict and the ensuing innovations brought about a transformation in the Ottoman Empire, especially in İstanbul, and found a response in all Anatolian cities. As a result, new types of spaces were needed. When the differentiation of social life, cities and ideology is wanted to be read through space, one of the leading building types needed is the government house. The aim of this study is to understand what the dynamics of the late Ottoman period were, to question the unity of style during the period, how İstanbul-based transformations existed in the regions covering the geography of today's Turkey, and to look at what can be said in addition to the architectural elements of government houses and their relations with the city.

Certainly, the mentioned changes and construction processes were also met after the proclamation of the Republic, government houses were rebuilt or repaired and continued to be

<sup>1</sup> Kocaeli Üniversitesi, Fen Bilimleri Enstitüsü, Mimarlık Anabilim Dalı, Yüksek Lisans Programı  
\* İlgili yazar/Corresponding author: turkmenhacernur@gmail.com

used. Within the content of this study, the dynamics of the period when the building type first emerged were examined by taking the process up to the Republic. Since the process from the Tanzimat to the present is a long and multi-input process, which will complicate the analysis, the date range of the study has been limited. In order to understand how the transformations in the Ottoman Empire after the Tanzimat and the effects of westernization were reflected in other areas of Anatolia apart from Istanbul, the geographical scope of the study was limited and only the government houses of the Ottoman Empire that were within the borders of Republic of Turkey were discussed. With the samples taken from seven regions within these borders, it has been tried to analyze whether different inputs depending on the regions created their own effects.

**Keywords:** Government House, Tanzimat, Ottoman Westernization, Typical Project

## 1. Giriş

19. yüzyıl ve 20. yüzyılın ilk yıllarında Osmanlı'da meydana gelen gelişmeler ve batılılaşma etkileri farklı alanlardan pek çok araştırmaya konu olmuştur. Karmaşık, ve çok girdili olarak tanımlanabilecek olan bu süreç için geniş bir literatür bulunmaktadır. Literatür içindeki aynı dönemi kapsayan ve/veya hükümet konaklarını benzer şekilde ele alan pek çok kaynak, bu çalışmanın hazırlanmasında etkili olmuştur. Nurcan Yazıcı Metin'in "*Devlet Kapısı: Tanzimat'tan Cumhuriyet'e Hükümet Konaklarının İnşa Süreci ve Mimarisi*" adlı eseri, Yasemin Avcı'nın "*Osmanlı Hükümet Konakları: Tanzimat Döneminde Kent Mekanında Devletin Erki ve Temsili*" adlı eseri, kamu yapılarına ilişkin hazırlanmış pek çok yüksek lisans ve doktora tezi çalışması bunlardan başlıcalarıdır.

Bu çalışmada, dönemin yönetsel anlayışının temsili kabul edilen bir yapı türü olan hükümet konakları üzerinde durulacaktır. İdeolojik anlayış gibi soyut bir dönüşümle birlikte kent mekanındaki fiziksel oluşumlar gibi somut bir dönüşümü de bizlere gösteren bu yapılar, Osmanlı coğrafyasının tamamında inşa edilmiş ve o dönem içerisinde Osmanlı'da ilk kez meydana gelmiş türlerdir. Bu çalışmanın amacı doğrultusunda ortaya şu sorular çıkmıştır:

- Geç Osmanlı döneminin dinamikleri nelerdir, bu dönem için üslup birliğinden bahsedilebilir mi?
- İstanbul merkezli (ve yakın çevresi) değişimler günümüz Türkiye coğrafyasını kapsayan bölgelerde nasıl ve ne şekilde var olmuştur?
- Hükümet konaklarının mimari unsurları açısından incelenmesine ek olarak neler söylenebilir?
- Hükümet konakları kentsel bağlamda ne ifade eder, kent mekanını nasıl dönüştürmüştür?

Çalışmada bu soruların cevapları tespit edilmeye çalışılmıştır. Coğrafi kapsam olarak ele alınan Türkiye coğrafyası içerisinde ise, yedi bölgeden birer örnek yapı incelenmiştir. Bu bölgelere ayrılan inceleme ile iklim, topografya, bölge halkının yaklaşımı, yapının bölge içindeki konumu gibi faktörlerin etkisi üzerine çıkarımlar yapılmıştır.

## 2. Tanzimat Dönemi Sonrasında İdari Alandaki Değişimler

### 2.1. Osmanlı'da Batılılaşma Etkileri ve Tanzimat Sonrası İdari Bölünmeler

Osmanlı Dönemi'nde önemli kırılma ve değişim süreçlerinden biri de batılılaşma veya modernleşme olarak adlandırılan uzun süreçtir. Batılılaşma ve modernleşme kavramlarının pek çok farklı tanımı olmakla birlikte bu çalışmada batı-dışı bir toplum olan Osmanlı batılılaşması üzerinde durulacaktır.

Modernleşme, Batı toplumunda meydana gelen Sanayi Devrimi gibi dinamiklerin etkisiyle oluşan bir süreçtir. Batılılaşma ise bu sürecin batı-dışı toplumlarda ortaya çıkmış olan, batıdaki gelişimleri takip ettiği modernleşme aracıdır (Ergül 2009, s. 18). Batıda meydana gelen ve modernleşme temelini hazırlayan unsurlar (Sanayi Devrimi gibi) bu bölgelerde sosyal yapıyı yeniden yoğuran unsurlar olmuştur. Osmanlı bunlardan uzak kalmış ve bu evreleri geçirmemiştir (Mardin 1991, s. 30). Buradan hareketle gelişimlerin batıda daha tutarlı olduğu ancak Osmanlı gibi batı-dışı toplumlarda sosyal yapıya etkisinin, batıdan direkt alınan biçimsel unsurları takip ettiği söylenebilir. Sözü edilen batılılaşma etkilerinin ve Tanzimat'ın ilanının yönetsel bazı kararlara da yol açtığı düşünülebilir. İdari bölünmeler düzenlenmiş ve yönetim sistemi yeniden ele alınmıştır.

Osmanlı yönetim anlayışında birbirine bağlı idari bölünmeler söz konusu olmuş, bunlar süreç içerisinde değişiklik göstermiştir. Osmanlı'da yönetsel bölünmeler başlangıçta sancaklardan oluşmaktaydı, coğrafi sınırlar geliştikçe sancaklar üzerinde beylerbeyi birimi daha sonra da birkaç sancağın bir araya gelmesinden eyalet birimi oluşturulmuştur (Metin 2019, s. 18). Osmanlı'nın klasik dönemine bakıldığında; idare ve yargı ilmiye sınıfından kadılarına bırakılmıştır. Kadı, kendi şehrinin, o şehrin civarındaki tüm köy ve nahiyelerin yargı, askeri işler, mali işler ve yönetimi gibi konularının sorumlusu olmuştur. Kadılar bu işleri yürütürken kendilerine ait herhangi bir ofis bulunmamaktaydı. Nerede yerleşir ise orası mahkeme veya belediye binası sayılırdı (Ortaylı 2011, s. 140). II. Mahmut dönemine kadar ise geniş yetkilere sahip valiler tarafından yönetilen taşra sistemi mevcuttu (Karaarslan 2007, s. 108).

Tanzimat sonrası dönemde idari yapılanmada ilk değişiklik 1842 yılında yapılmıştır. Eyalet, sancak ve kaza idari bölünmelerini vali, kaymakam ve müdürün yönetmesi planlanmıştır. 1858 yılındaki değişiklikte, müstakil sancak idari bölünmesi eklenmiş ve burayı mutasarrıfın yönetmesi belirlenmiştir. 1864 Vilayet Kanunu ile yönetsel önemli değişiklikler yapılmıştır. Eyalet sisteminden vilayet sistemine geçilmiş ve vilayet, sancak, kaza, köy olarak düzenlenen idari bölünmeyi vali, mutasarrıf, kaymakam, muhtarın yönetmesi planlanmıştır (Torun 2017, s. 88). 1867'de bütün vilayetler için bir vilayet nizamnamesi hazırlanmıştır (Karal 2011, s. 156). 1871'de düzenlenen Vilayet Nizamnamesiyle vilayet, sancak/liva ve kazanın yanında nahiyeye idari birimi kurulmuştur. 1913 yılındaki Vilayet Nizamnamesinde ise, idari bölünme aynı kalmış ve Osmanlı'nın son dönem idari taksimatını oluşturan Nizamname olmuştur (Torun 2017, s. 89).

Bu sürece tarihsel olarak bakıldığında, 19. yüzyıla kadar Osmanlı idaresi mahalli gruplara, dini cemaatlara bırakılmıştır. 19. yüzyıl ortalarında, Tanzimat sonrasında ise; bu görevler olabildiğince merkezi hükümet örgütüne aktarılmıştır. Bu dönemde merkezleşme ve mahalli idarenin geliştiği söylenebilir (Ortaylı 2011, s. 141-145).

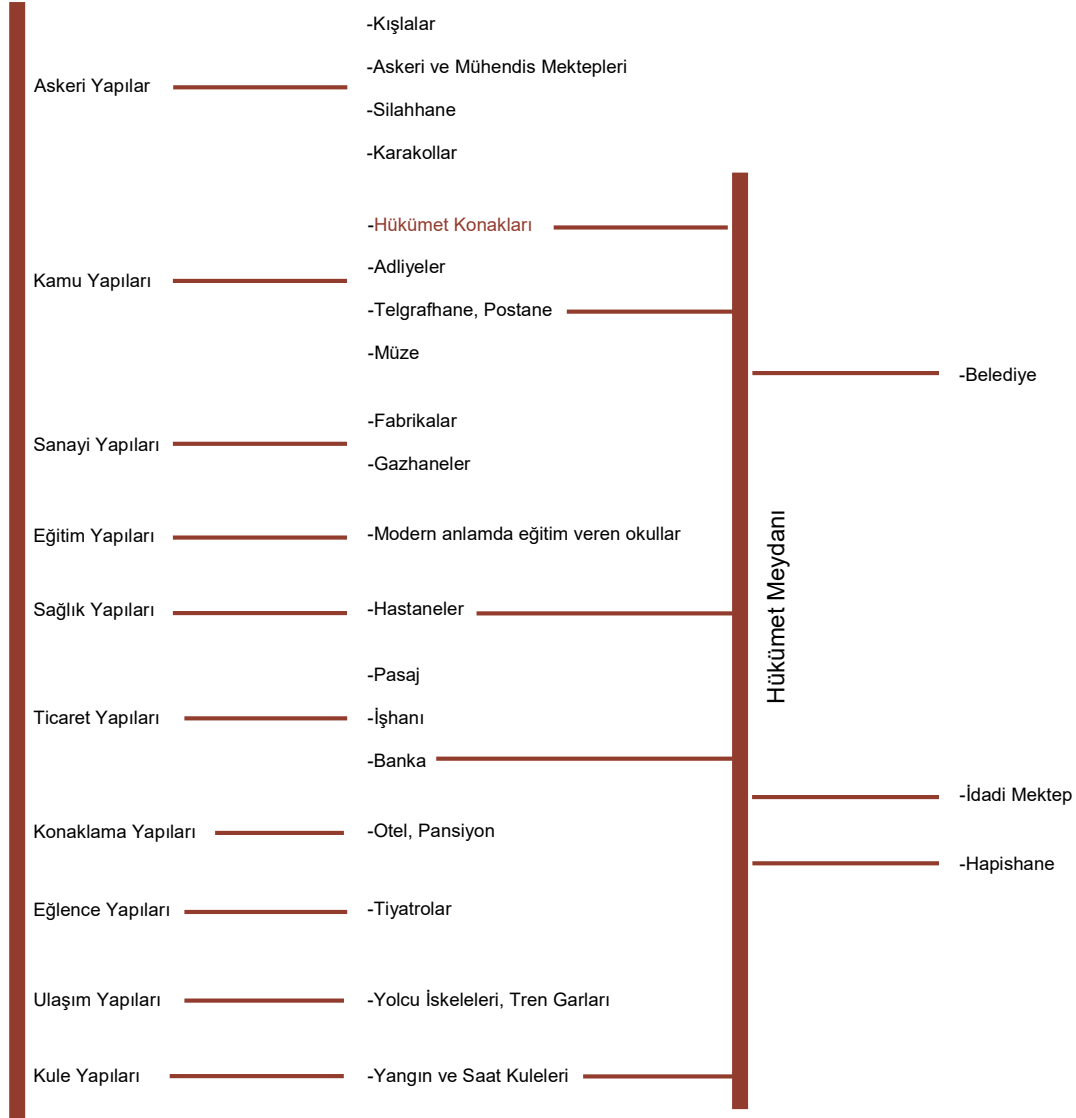
Tüm bu idari bölünmelerin tekrar ele alınması ve düzenlenmesi, yönetim anlayışının değişmesine dayanmaktadır. Mahalli yönetimin olmadığı klasik dönem Osmanlı'sı zayıflama dönemi sonrasında devlet idaresinin görünürlüğünü önemsemiş ve yönetimin imparatorluğun her noktasında etkin olmasını hedeflemiştir. Tüm bunlar, yönetim binalarının, hükümet konağı yapılarının önemini artırmıştır.

## **2.2. Geç Osmanlı Döneminde Ortaya Çıkan Yeni Yapılar İçerisinde “Yönetim Binaları”**

Batılılaşma dönemi öncesine bakıldığında; Osmanlı toplumsal ve iktisadi yapısı Osmanlı'nın hayat tarzı ile yakından ilişkilidir (Kantar 2019, s. 369). Kent dokusu da benzer biçimde hayat tarzı üzerinden şekillenmiştir. Kent merkezini belirleyen çarşılar, dini yapılar olmuş, konut dokuları dar

sokaklar etrafında mahremiyeti önemser bir biçimde düzenlenmiştir. Klasik dönem Osmanlı'da kentte idari binalara ya da idari meydanlara rastlanmaz (Avcı 2017, s. 17).

Osmanlı'nın son dönemlerindeki batılılaşma hareketleri ise beraberinde bir takım aktörlerin ve mekanların değişimini getirmiştir. 19. yüzyıl olarak ele alınabilecek bu süreçte bazı mekanlar işlevlerini ve varlıklarını korumuş, bazı işlevler için yeni anlayışa uygun mekanlar üretilmiştir. Bazı daha önce hiç var olmayan işlevler için ise, yine bu dönemde, yapı türleri ortaya çıkmıştır (Şekil 1). Bu gelişmeler İstanbul merkezli olmak üzere diğer kentlerde de benzer şekillerde görülmüştür (Ertuğrul 2009, s. 295).



Şekil 1: Geç Osmanlı Döneminde Ortaya Çıkan Yeni Yapı Türlerini Gösteren Çizim

Yeni yapı türleri; askeri, resmi, ulaşım, sanayi, sağlık, eğitim, ticaret konaklama yapıları, saat ve yangın kuleleri olarak sınıflandırılabilir (Ertuğrul 2009, s. 295-303). III. Selim ıslahatları döneminde geniş inşaat uygulamaları yapılmıştır bunlardan en erken uygulanan yapılar askeri yapılarıdır,

böylelikle yeni yapı türleri arasında ilk örnekler kışla yapıları olmuştur. Klasik dönemde dini yapıların baskın olduğu kentlerde bu döneme gelindiğinde kışlalar, eğitim, sağlık, fabrika binaları, iskeleler, hükümet binaları gibi yapıların yoğunluğu artmıştır. Ayrıca Osmanlı sultanları köşkler, konaklar, saraylar yaptırmıştır. Bunların sonucunda geç dönem Osmanlı kentlerinin silüetinde dini yapılar yerine sivil mimari ve diğer yapı türleri belirleyici olmuştur (Metin 2019, s. 22).

Tanzimat Fermanı'ndan itibaren Osmanlı kentinde meydana gelen değişimler, yeni merkezler oluşturmuştur. Uygun yerleşim var ise eski kent dokusu içerisinde ya da genellikle eski doku dışında oluşturulan yeni alanlar yönetici merkezi ve idareyi temsil eden yeni odak noktaları olmuştur. Bu yeni yapılar arasından bazıları hükümet meydanı olarak tanımlanan alan etrafında şekillenmiştir (Metin 2019, s. 173-175). Meydanın en önemli yapılarından olan, kamu yapıları arasında bulunan hükümet konakları ise bu çalışmada incelenecek yapı türüdür.

Dönem içerisinde inşa edilen hükümet konaklarının etrafında; hastane, belediye, idadi, askerlik dairesi, telgrafhane ve hapisane gibi kamu yapıları bulunmaktadır (Özbek 2020, s. 336). Saat kuleleri de batılılaşma etkisiyle ortaya çıkmış bir unsur olmuştur ve kimi zaman hükümet konaklarının üzerinde bulunan saat kulelerine de rastlanmaktadır (Acun 1994, s. 46).

Hükümet konakları, "ma'mûr bir kente yakışan" yapılar olarak düşünülmemekte ve hükümet konaklarının varlığıyla birlikte güzelliği de önemsenmektedir (Metin 2019, 217). Bir kentin gelişmişliği, mimarlık dilinde hükümet konaklarıyla ifade edilmiştir. Bu okumalara bakılarak o dönemlerde mimarlığın ve yapı türü olarak da hükümet konaklarının önemli bulunduğu söylenebilir (Özmen 2021, s. 19).

Batılılaşma dönemi etkileri incelendikten ve bu etkilerin idari anlamdaki yansımaları, ortaya çıkardığı yapı türleri açıklandıktan sonra, bu yapılar arasında ayrıca ele alınacak olan hükümet konaklarını mimari unsurlar açısından incelemek, hem sosyal dönüşümlerin mekana yansımalarını anlamak hem de yapıldıkları döneme ait pek çok bilgiye ulaşmak adına anlamlı olacaktır. Batılılaşma etkisiyle birlikte değişen yönetim anlayışının kentlere yansımaları idari merkezleşme olmuş ve bununla birlikte kentlerde idari merkezler oluşturulmuştur. İdari merkezlerin odak noktasındaki hükümet konaklarının mimari unsurları bu çalışmanın temelini oluşturmaktadır.

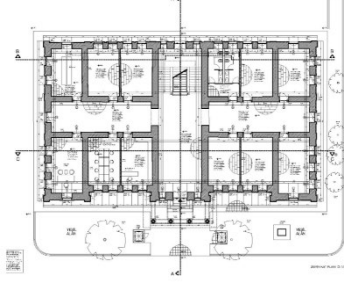
### 3. Hükümet Konaklarının Mimari Unsurlarının Genel Değerlendirilmesi

Geç Osmanlı Döneminde yapılmış olan hükümet konakları dönemin yapım tekniği, malzeme gibi belirleyici etkilerden dolayı ilk bakışta plan, cephe, üslup özellikleri açısından benzer görünmektedir. Bu benzerlik, detaylı incelemelerde azalmaktadır ve hükümet konağının yapıldığı yerin koşullarına bağlı olarak birbirinden çok farklı örneklerle karşılaşmaktadır. Hükümet konakları genellikle dikdörtgen plan tipli tasarlanmıştır. Ancak bununla birlikte, L plan tipli veya kare plan tipli örneklerle de karşılaşmaktadır. İki veya dört girişli tasarlanan, avlulu, ana giriş cephesinde çıkma bulunduran, sütünlü, merdivenlerle yükseltilmiş girişleri olan hükümet konakları bulunmaktadır. Cepheler genellikle görkemli olup dikkat çekmektedir. Üslup olarak bir karmaşa olmakla birlikte, eklektisizm, klasik üslup, Birinci Ulusal Mimarlık üslupları dikkat çekmektedir. Malzeme özelliklerine bakıldığında genellikle en eski hükümet konakları ahşap malzemeyle yapılmış olup yangınlarda kaybedilmiş yerlerine kâgir taş yapılar yapılmıştır. Merdivenler, genellikle giriş holünün karşısında tüm katlara erişilebilir şekilde tasarlanmıştır. Bazen iki karşılıklı çekirdek çözümü yapılmıştır. Bazı örneklerde ise bodrum kata erişim sonradan eklenen çekirdeklerde bulunmamaktadır.

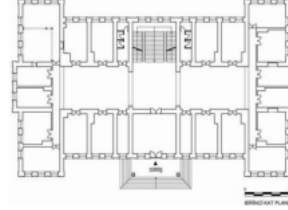
Hükümet konaklarına ilişkin başka bir durum da, dönem içerisinde yapılan diğer yapı türleri ile benzerlik göstermesi, plan kurgusu, cephe düzeni gibi açılardan aynı denilebilecek unsurlara sahip olmasıdır. Bu da dönemin mimari üretimi hakkında fikir edinmemizi sağlamaktadır. Bu

duruma örnek olarak Malatya'daki bir askerlik şubesi ile Bolu Hükümet Konağı planlarının benzerliği gösterilebilir (Doğan 2016, s. 92).

Geç Osmanlı döneminde hükümet konaklarında veya diğer kamu yapılarında planın 'oda' üzerinden tariflenmesi, birbirine benzer planlar ortaya koymakla beraber tasarım aşamasında veya kullanım sırasında farklı işlevli yapıların birbiri yerine kullanılması gibi dönüştürülmesine de yol açmıştır (Şenyurt 2017, s. 143).



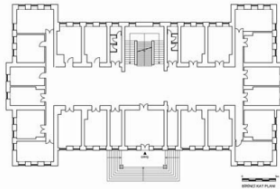
Şekil 2:Malatya Battalgazi Askerlik Şubesi Planı, 1893  
(Yılmaz 2018)



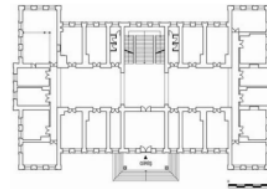
Şekil 3:Bolu Hükümet Konağı Planı, 1881  
(Doğan 2016)

### 3.1. Plan Özellikleri:

Geç Osmanlı dönemi hükümet konaklarının planları dikdörtgen formdadır. Bunun yanında kareye yakın formda hükümet konakları da bulunmaktadır. Batılılaşma etkileriyle birlikte sofa yerine gelen koridor birimleri planların hepsinde karşımıza çıkmaktadır. Batılı bir terim olan koridor geleneksel Türk mimarisindeki sofanın yerini almıştır. Planlara bakıldığında avlulu plan tipleri de olduğu görülmektedir. Çekirdekler genellikle çift kollu çözülmüştür. Girişler genellikle merdivenlerle ulaşılan yükseltilmiş girişler olmakla birlikte zemin kotundan girilen örneklerle de karşılaşmaktadır. Yükseltilmiş girişlerde anıtsal bir giriş oluşturma amacı olduğu düşünülebilir. Hükümet konaklarının plan şemaları da pek çok örnekte benzerlik göstermektedir. Bu duruma Kastamonu Hükümet Konağı ile Bolu Hükümet Konağı planları örnek gösterilebilir (Şekil 4,5).



Şekil 4: Kastamonu Hükümet Konağı Planı, 1901  
(Topçubaşı 2009)



Şekil 5: Bolu Hükümet Konağı Planı, 1881  
(Topçubaşı 2009)

### 3.2. Cephe Özellikleri:

Geç Osmanlı Döneminde yapılmış olan hükümet konaklarında cepheler genellikle gösterişli olup dikkat çekmektedir. Ana giriş cephelerine bakıldığında; çıkma bulunduran, sütunlu, merdivenlerle yükseltilmiş girişleri olan hükümet konakları bulunmaktadır. Üslup olarak bir karmaşa olmakla birlikte, ampir üslup, eklektisizm, klasik üslup, Birinci Ulusal Mimarlık üslupları dikkat çekmektedir.

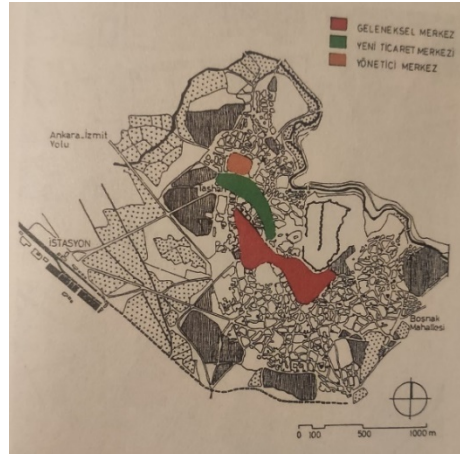
### 3.3. Malzeme Özellikleri:

Tanzimat sonrasında ortaya çıkan yapı türlerinden olan hükümet konaklarının ilk örneklerine bakıldığında ekonomik durumla ilişkili olarak farklı yapıların hükümet konağı olarak kullanıldığı bilinmektedir. Bunun yanındaki ilk örneklerde ahşap malzeme yine ekonomik açıdan sık tercih edilmiştir. Bu malzeme ile inşa edilen hükümet konakları genellikle yangınlarla yok olmuştur ve yerlerine kâgir taş hükümet konakları yapılmıştır.

### 3.4. Hükümet Konaklarının Kent Ölçeğinde İncelenmesi

Tanzimat dönemiyle birlikte merkezîyetçi anlayış benimsenmiş ve bunun sonucu olarak kentlerde idari merkezler oluşturulmuştur. Batılılaşma sürecinin öncesine bakıldığında idari merkez ya da hükümet meydanı gibi kavramların karşılığı bulunmamaktadır. Bu nedenle bahsi geçen dönemler Osmanlı kent dokusunda bir kırılma ve/veya dönüşüm dönemi olarak düşünülebilir (Şekil 6).

Bu dönüşümü anlamak adına Klasik Osmanlı kent dokusu ile Geç Osmanlı dönemi kent dokusunu karşılaştırmak anlamlı olacaktır. Klasik Osmanlı'da kent; çarşılar ve dini yapıların oluşturduğu bir merkeze sahipti. Çoğunlukla çıkmaz ve dar sokakların oluşturduğu konut dokusu bulundurmaktaydı. Geç Osmanlı döneminde ise, yönetici merkez oluşmuş, hükümet meydanı denilen alan etrafındaki yapı grupları ile yeni bir kent içi alan ve yeni bir merkez tarifi ortaya çıkmıştır.



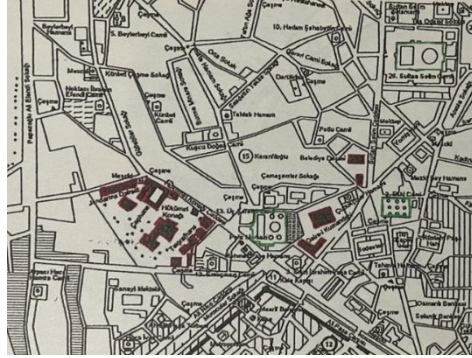
Şekil 6: Ankara'nın Yeni Ticaret Merkezinin Yönetici Merkez ve Çarşı ile İlişisini İfade Eden Harita, (Avcı 2017) s.297)

Hükümet konaklarının bu merkezlerde önemli olduğu bilinmektedir. Etrafında sık sık hapisane, posta telgraf binası, askeri binalar şekillenir (Şekil 7,8,9). Bazı hükümet konaklarının hemen yakınında millet bahçesi olduğu bilinir ve bu bahçeler halk tarafından kullanıldığı düşünüldüğünde kamusal alanın şimdiki anlamını tam karşılamamakla birlikte dönem içerisindeki bir tarifini oluşturmaktadır (Şekil 7).

Örneğin, İzmir Hükümet Konağı'nın Vali Halit Rifat Paşa tarafından düzenlenen bahçesinin halka açık kullanıldığı bilinmektedir. 1871 yılında yapılan İzmir Hükümet Konağı hakkında 1881 yılındaki vilayet salnamesinde "şehrin en yüce binası ve en büyük ziyeti" olarak söz edilmiştir. Konağın bahçesine İzmirlilerin "Hükümet Parkı" dediği bilinmektedir (Yetkin 2012). Halkın bu bahçeyi kullanması ve kendi dilinde isimlendirerek sahiplenmesi, bunun kamusal alan tarifine karşılık gelen bir durum olduğunu ve kentin fiziksel/sosyal dönüşümünü göstermektedir.



Şekil 7. İzmir Hükümet Konağı (Avcı 2017)



Şekil 8. Edirne Kent Planı Kamu Binaları (Avcı 2017)



Şekil 9. Bursa Hükümet Konağı (Avcı 2017)

Hükümet konaklarının kent içinde kullanımına bir başka örnek olarak şikayet gibi nedenlerle hükümet konaklarına yapılan ziyaretler verilebilir. Osmanlı arşiv belgelerinde Muğla Hükümet Konağı örneğinde halkın merkezin değiştirilmesine itiraz için hükümet konağına gittikleri görülmektedir (Gurulkan ve Kirişçioğlu 2011, s. 278).

Hükümet konaklarının varlığının ve iyi durumda olmasının, kentin kullanıcısı olan halk için önemli olduğu bilinmektedir. Halkın hükümet konaklarının yapım masraflarını karşıladıkları pek çok örnek olması da bu önemin bir kanıtı niteliğinde düşünülebilir.

Bu duruma örnek olabilecek durumlardan biri olarak, Bilecik Hükümet Konağı tamiratının masraflarının büyük ölçüde yardım ile yapılması ile ilgili padişah emrinin bulunduğu bir belge gösterilebilir (Sarıay ve Özcan 2012, s. 134).

#### 4. Türkiye'nin Yedi Bölgesinden Yedi Osmanlı Dönemi Hükümet Konağının Mimari Unsurlarının İncelenmesi

Bu bölümde ele alınan yapılar zaman aralığı olarak Geç Osmanlı döneminde inşa edilen hükümet konaklarıdır. Kentlerde geçici sürelerle kiralanın yapılar veya ilk olarak ahşap yapılmış olan hükümet konaklarına burada detaylı olarak değinilmemiştir. Onun yerine daha uzun süre hizmet vermiş, işlev olarak hükümet konağı olarak yapılmış, kâgir ve belgelerine ulaşılabilen hükümet konakları incelenmiştir. Her biri için farklı çalışmalardan bilgiler derlenmiştir. Bazıları için daha detaylı çalışmalar olmakla birlikte bu çalışma kapsamında genel hatlarıyla ele alınarak her biri hakkında kısaca bilgi sahibi olmak, kataloglamak ve bu bilgilerden de hareketle bir sonuca ulaşmak hedeflenmiştir. Türkiye'nin yedi bölgesinden yedi ayrı hükümet konağı ele alınarak da hükümet konaklarının yapımında ve kullanımında yerin etkisi analiz edilmiştir. Hükümet konakları yapım tarihlerine göre kronolojik sıralanmıştır.

##### 4.1. Bursa Hükümet Konağı

Yapım tarihi tam olarak bilinmeyen, hükümet konağı olarak kullanılan iki yapı Osmanlı'nın ilk hükümet konağı örnekleri olarak sayılabilir. Tanzimat öncesi Bursa'da idareciler, kiralık bazı konakları hem idari hem de ikamet için kullanmışlardır. Geçici sürelerle farklı yapılar bu işlev için kullanıldıktan sonra Hamidiye Caddesi üzerinde kâgir olarak inşa edilen iki binanın kullanıldığı bilinmektedir. Reşit Mümtaz Paşa tarafından yaptırılan bu yapılar, 1920'lere kadar kullanılmıştır. Birbirinin aynısı olan iki yapı zemin katta birleşmektedir. Kat yüksekliği fazladır bununla bağlantılı olarak pencereler de yüksek boyutlu tasarlanmıştır. Bezemeler ve süslemelerin olduğu yapılarıdır.



Ön cephesinin en üst katında balkon bulunmaktadır. Balkon korkulukları saçak üstünde de tekrar edilmiştir (Şekil 10,11) (Bilmiş 2021, s. 1-5). Avcı'ya göre konak 1863-1875 yılları arasında yapılmıştır (Avcı 2017, s. 69-71).



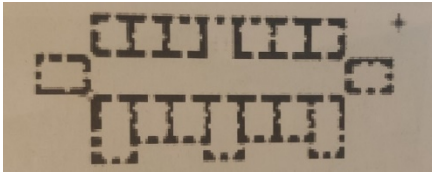
Şekil 10. Bursa Hükümet Konağı Planı  
(Avcı 2017)



Şekil 11. Bursa Hükümet Konağı  
(Avcı 2017)

#### 4.2. Mardin Hükümet Konağı

Eski şehir olarak adlandırılan bölgede yer alan Mardin hükümet konağı, 1877 yılında yapılmıştır. Eğimli araziden dolayı yapının güney cephesi dört katlı diğer cepheleri üç katlıdır. Yapının en alt katının hapisane olarak kullanıldığı bilinmektedir. Yapının diğer hükümet konaklarından farklı olarak yerel unsurları barındırdığı söylenebilir. Bu anlamda yapıda kullanılan taşın Mardin taşı olduğu bilinmektedir. Yapı kendisi ve çevresiyle diğer örneklerde de görülebileceği gibi hükümet meydanı tanımlamaktadır. Bir koridora bağlanan odaların oluşturduğu plan kurgusuna sahiptir. Yapıda üç giriş bulunmaktadır. Bugünkü giriş kuzey cephesinde bulunmaktadır ve giriş Mardin'in eğimli dokusunun sonucu olarak ikinci kattan köprü ile sağlanmaktadır. Güney cephesindeki köşelerde ve giriş kısmında çıkmaları vardır. Mardin hükümet konağında süsleme elemanları bulunmamaktadır (Şekil 12,13) (Baydaş 2007, s. 137-142).



Şekil 12. Mardin Hükümet Konağı Planı  
(Baydaş 2007)



Şekil 13. Mardin Hükümet Konağı  
(Baydaş 2007)

#### 4.3. Erzincan Hükümet Konağı

Yapım tarihi hükümet konağında yapılan bir keşif çalışmasına ait bir belgede 1887 yılı olarak belirtilmiştir. Erzincan'da uzun süre yetersiz ve geçici yerlerin hükümet konağı olarak kullanılması ciddi sorunlar yaratmış ve rahatsızlık vermiştir. Hükümet konağının yapım masraflarının bir kısmının halk tarafından karşılandığı bilinmektedir. Krokisi bulunan hükümet konağının planına ulaşamamıştır. Yapının orta bölümünde bulunan çıkma girişte dört sütunla desteklenmektedir. İki katlı olduğu görülen hükümet konağının fotoğrafından simetrik bir cephe düzenine sahip olduğu okunmaktadır. Sade düzenlenmiş cephede pencerelerin çıkma bölümünde farklılaştığı, kemerli olduğu görülmektedir (Şekil 14,15) (Şenyurt 2020, s. 27-30).



Kaynak: (Akansel, 1999: 65).

Şekil 14. Erzincan Hükümet Konağı Krokisi  
(Şenyurt 2020)

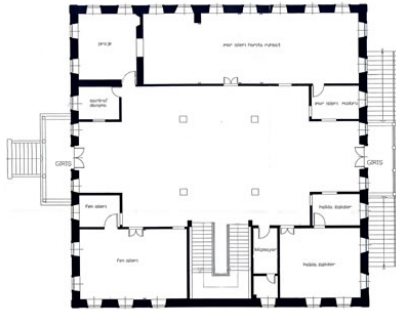


Kaynak: (İstanbul Üniversitesi Nadir Eserler Kütüphanesi, Fig. No: 90505-0003).

Şekil 15. Erzincan Hükümet Konağı  
(Şenyurt 2020)

#### 4.4. Muğla Hükümet Konağı

Muğla, Osmanlı döneminde, Aydın'a bağlı dört sancaktan biri olan Menteşe'ye bağlı mutasarrıflık olarak idare edilmiştir. Bu nedenle, 19. yüzyılın sonuna kadar kentte hiçbir kamu binası yer almamıştır. Bu döneme kadar kentte idareden sorumlu kadı, mutasarrıf ve müftü işlerini genellikle kendi konaklarında görmüşlerdir. Kadı ve müftünün yetkili kılındığı şer-i mahkemeler haricinde tüm diğer işler ihtisaslaşmanın başlaması sonucu Vilayet Nizannamesi'nin gerektirdiği şekilde yeni oluşturulan devlet dairelerinde görülmeye başlamıştır. Muğla'nın modern idari merkezi olan Konakaltı meydanında 1889 yılında inşa edilmiştir. Meydanın ortasında bir şadırvan bulunmakta ve kamusallığın hedeflendiği düşünülmektedir. Kare planlıdır. Binanın bir tarafında çözülmüş olan çift kollu merdiven ile tüm katlara erişim sağlanmaktadır. Orta hol etrafında odalar yerleşmiştir. Cephesine bakıldığında girişteki çıkımlar sütunlar ile desteklenmiştir, Girişin üzerinde üçgen alınlık görülmektedir. Pencereler dikdörtgen eşit boyutlu ve sade düzenlenmiştir (Şekil 16,17) (Koca 2016).



Şekil 16. Muğla Hükümet Konağı Planı  
(Koca 2016)



Şekil 17. Muğla Hükümet Konağı  
(Koca 2016)

#### 4.5. Ankara Hükümet Konağı

1892 yılında inşasına başlanan hükümet konağından önce Ankara'da idari işler için kullanılan başka binalar bulunmaktaydı. Merkezi sistemin başlamasıyla birlikte kiralanan bir binada hizmet veren mutasarrıflar daha sonraları Abdi Paşa Konağı olarak bilinen konağın satın alınmasıyla burada idari işlere devam etmişlerdir. 1892 yılına gelindiğinde kullanılan hükümet konağının çok yıprandığı bildirilmiş ve yeni bir hükümet konağı inşası gerekmiştir. İnşa edilecek olan bu hükümet konağının yeri büyük bir tartışma konusu olmuştur. 400 kişilik bir grubun hükümet konağının yeri için önerdikleri yere halk karşı çıkmış, belediyenin yakınında bir yere yapılmasını uygun

görmüştür. İnşa edilen hükümet konağının etrafındaki kamu yapılarının oluşturduğu doku 1824'lerden başlayarak 20. yüzyıla kadar devam etmiştir. İki katlı kırk odalı olduğu bilinen hükümet konağının inşasında Bedros Kalfa'nın çalıştığı düşünülmektedir (Uçaryiğit 2017, s. 57-64). Üst katında çıkmaları bulunan, giriş bölümü yine çıkmayla belirginleşmiş, pencere formlarıyla pek çok hükümet konağından ayrılan bir yapı olan Ankara Hükümet konağı bezemelerden ve süslemelerden uzak dönemin konak yapısına benzeyen bir yapı olarak tanımlanabilir (Şekil 18,19).



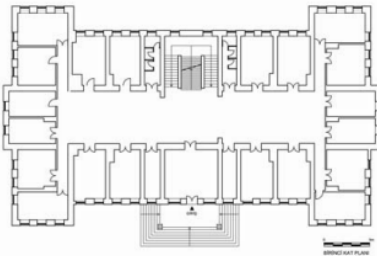
Şekil 18. Ankara Hükümet Konağı Planı  
(Avcı 2017)



Şekil 19. Ankara Hükümet Konağı  
(Avcı 2017)

#### 4.6. Kastamonu Hükümet Konağı

Kastamonu'daki ilk hükümet konağının 1833 yılında ahşap olarak yapıldığı bilinmektedir. Yapıda pek çok onarım yapıldığı bunların yıllık bütçeyle yaptırılan onarımlar olduğu ve hazinenin yetersizliğinden dolayı yapılamayanlarının da olduğu bilinmektedir. 1901 yılında Vedat Tek'in projesiyle yeniden hükümet konağı yapılmıştır. Yapı günümüzde hala aynı işlevde kullanılmaktadır. Karşısında Askerlik dairesi yer almaktadır. Yine yakınında Askeri depo ve hapisane yapıları bulunmaktadır. Dikdörtgen planlı, simetrik bir yapıdır. Ortasında bir koridor bulunmakta ve odanın dört tarafında odalar yer almaktadır. Giriş yükseltilmiş olup, girişin karşısında çekirdek konumlandırılmıştır. Tüm katlara erişim bu çekirdekten sağlanmaktadır. Çekirdeğin iki tarafında tuvalet çözümleri bulunmaktadır. Yapının dört köşesinde, giriş kısmında ve kısa cephelerinde çıkmalar görülür. Osmanlı ekletiksizmine örnektir. Girişine bir merdivenle ulaşılmaktadır. Giriş kısmındaki çıkma iki büyük sütunla desteklenmektedir. Birinci katta ise çıkma balkon olarak kullanılmayıp kapatılmıştır. Pencere biçimleri katlarda ve kat içerisinde birbirinden farklılaşmaktadır. Kıрма çatılıdır (Şekil 20,21) (Topçubaşı 2009, s. 160-163).



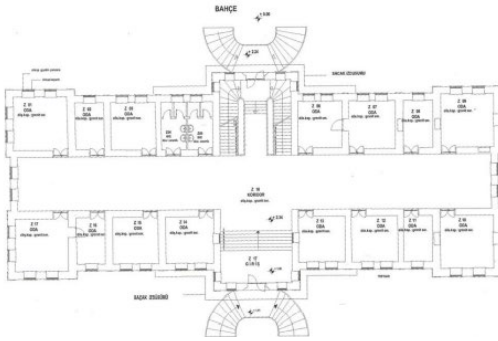
Şekil 20. Kastamonu Hükümet Konağı Planı  
(Topçubaşı 2009)



Şekil 21. Kastamonu Hükümet Konağı  
(Topçubaşı 2009)

#### 4.7. Adana Hükümet Konağı

Adana Hükümet Konağı 1899-1901 yılları arasında günümüz Seyhan İlçe'sinde yaptırılmıştır. İnşası için; idadi mektep, telgrafhane, belediye binası gibi kamu yapılarının bulunduğu bir alan seçilmiştir. Hükümet konağının hemen yanına günümüze ulaşmamış olan Vali Konağı yaptırıldığı bilinmektedir. Vali konağından hükümet konağına köprü ile ulaşılmaktadır. Hükümet Konağı'nın plan özelliklerine bakıldığında simetrik, dikdörtgen planlı olup, bir koridor etrafında odaların yerleştiği görülmektedir. Giriş holünde yedi basamakla zemin kata ulaşıp karşısında tüm katlara erişimi sağlayan iki taraflı tek kollu merdiven bulunmaktadır. Bu çekirdek çözümü giriş cephesindeki merdivenlerin aynı dilde tekrarlanması olarak okunabilir. Bodrum kata erişim girişin karşısındaki tek kollu merdivenlerden biri ile sağlanmaktadır. Planda giriş hollerinin ve yapının tüm köşelerinin çıkma yapmış olduğu görülmektedir. Tuvalet, girişin karşısındaki çekirdeğin yanında konumlandırılmıştır. Yapının cephe özelliklerine bakıldığında, doğu ve batı taraflarında iki girişi bulunmaktadır. Girişler iki taraflı yarım daire merdivenler ile sağlanmaktadır. Yapının ilk haline bakıldığında, girişin olduğu bölüm diğer taraflardan daha yüksek yapılmış ve böylelikle giriş vurgulanmıştır. Giriş bölümlerinde ve köşelerdeki çıkmalar cephede de okunmakla birlikte ana giriş olan doğu cephesinin üçüncü katında yarım daire şeklinde bir balkon bulunmaktadır. Pencere büyüklükleri girişin olduğu bölümde farklılaşarak daha büyük olarak yapılmıştır. Pencere söveleri biçimsel olarak her yerde aynı yapılmıştır (Şekil 22,23) (İspaha 2019, s. 72-74), (Umar 2017, s. 42-43).



Şekil 22. Adana Hükümet Konağı Planı  
(İspaha 2019)



Şekil 23. Adana Hükümet Konağı ve Vali Konağı  
(İspaha 2019)

#### 5. Sonuç ve Değerlendirme

Tanzimat öncesi Osmanlı dönemine bakıldığında kentin idaresinin ve yönetim işlerinin Osmanlı'nın geç dönemlerinden ayrıştığı görülmektedir. Tanzimat öncesinde yönetim için görevlendirilen kadılar kentlerde geçici olarak kiralanmış konaklarda çalışırlar ve sonra görev yerlerinden ayrılırlardı. Tanzimatla ve dönemin tüm diğer dinamikleriyle birlikte değişen yönetim anlayışının bir sonucu olarak yönetim işleri için ilk kez bir yapı yapma ihtiyacı olmuştur. Yeni yapıların da oluşturdukları bir kent içi alan ve yeni bir kentsel doku meydana gelmiştir. Hükümet konakları ile ilgili bu araştırmanın çıkarımlarından olan hükümet konaklarının ve kamu yapılarının kentlerdeki dönüşümü tariflemeleri, dönemin yönetsel anlayışındaki değişimin kent mekanını direkt olarak dönüştürmesi, bu dönüşüm sayesinde kamusal alan tarifinin ortaya çıkması önemli görülmekte ve hükümet konakları gibi bir yapı grubuna dönemin bakış açısını anlayarak kent ölçeğinden ve yapı ölçeğinden bakılmaktadır.

1913 yılında “Teşkilât-ı Hâzıra-ı Mülkiyeyi Hâvi Cetvel” yayınlanmıştır. Bu cetvele göre 1913 yılındaki vilayet ve sancak bölünmeleri, 1864 yılındaki Vilayet Salnamesi ile aynı kalmıştır. Bu dönemlerde Osmanlı’da 24 Vilayet; bu vilayetlere bağlı 76, müstakil 21 olmak üzere 97 sancak bulunmaktadır. Bunlardan 15 vilayet, 60 sancak ise bugünkü Türkiye coğrafyasının kapsadığı alandadır (Torun 2017, s. 90-106).

Bu çalışmada tarihi ve coğrafi kapsamın daraltılmasıyla birlikte kıyaslanabilir ve detaylı incelenebilir bilgileri bulunan yedi hükümet konağı ayrı ayrı incelenmiştir. Oluşturulan tabloda kısa bilgileri toparlanan bu konakların yapım yılları 1863-1901 yıllarına denk düşmektedir. Çalışmada kendi dönemlerinde Anadolu’da bulunan 15 vilayetten 4’ünde; 60 sancaktan ise 3’ünde yer alan hükümet konakları ele alınmıştır. Çalışma sonunda oluşturulan bir tablo ile birtakım özellikler veriye dökülmesi adına sıralanmıştır (Tablo 1).

Tabloda görülebileceği gibi ele alınan 7 hükümet konağından 4’ü vilayet merkezindedir. Vilayet merkezleri sancak merkezlerine göre daha büyük olduğu için ve daha fazla önem teşkil ettiği için burada yapılan kamu yapıları ve dolayısıyla hükümet konakları hem daha erken tarihli hem de daha büyük ve dikkat çekici yapılar olmuştur.

Tanzimat’ın ilanından (1839) sonra değişen yönetim anlayışının getirileriyle hükümet konakları ihtiyacı doğmuştur. Bu çalışmada ele alınan hükümet konaklarının tarih aralığı 1863-1901 olmakla birlikte bu konakların yerlerinde daha eski tarihli genellikle belgelerine ulaşılamayan ancak varlığı bilinen hükümet konakları bulunmaktadır.

Malzeme özellikleri bakımından tabloda görüleceği gibi yedi hükümet konağı da taş malzeme ile yapılmıştır. Çoğu hükümet konağının yerinde ahşap ve yangında kaybedilen daha eski hükümet konakları olmuştur. Bunlardan bir tanesi daha uzun süre ayakta kalabilmiş ve belgelenmiştir. Dönem özellikleri bakımından ahşap yapı malzemesinin yaygın olmakla birlikte uzun ömürlü olmadığı sonucuna varılmaktadır.

Plan tipi olarak ele alınan hükümet konaklarından 5 tanesi dikdörtgen, 1 tanesi kare plan tipine sahiptir. Buna göre, dikdörtgen plan tipinin oldukça yaygın kullanıldığı ancak boyutlarının, oda düzenlemelerinin yine kendi içerisinde değişebildiği görülmektedir. Dikdörtgen plan tipine alternatif olarak kare, avlulu, L ve U gibi diğer formların olduğu söylenebilir.

Giriş bölümlerine bakıldığında 6 hükümet konağının çıkmalı olduğu görülmektedir. Çıkma ile belirginleştirilen girişlere dönem kamu yapılarında çok sık rastlanmaktadır. Girişteki çıkmalar, sütunlarla desteklenmiş, üstlerinde bazen balkon olarak kalan bazen kapatılıp plana dahil edilen alanlarla tamamlanmıştır. Çoğunlukla giriş bölümlerinde çatı hizasında dönemsel bir özellik olarak tuğra bulunmaktadır.

Hükümet konaklarının hemen hemen hepsi kırma çatılı olarak tasarlanmıştır ve pencere düzenleri çoğunlukla simetrik yerleştirilmiştir. Hükümet konaklarında bulunan çekirdek çözümlerinde ise tam anlamıyla bir dil birliğinden bahsedilemez. Çift kollu, üç kollu merdivenler girişin karşısında veya yan taraflarda konumlandırılmıştır. Bazen bir bazen iki çekirdek çözümü ile karşılaşılmaktadır.

Ele alınan hükümet konaklarından iki tanesinin kent içerisinde diğer kamu yapıları ile birlikte veya onların yakınında olduğu görülmektedir. Çoğunlukla kamu yapılarının oluşturduğu yeni bir merkez tariflenmiştir. Bazı örneklerde kamu yapıları etrafı kapatılarak ayrı bir alan olarak kentte bulunurken bazı örneklerde hükümet konakları önünde veya yakınında halka açık bahçeler tasarlanmış ve kamu yapıları kentle ilişkiyi bu şekilde kurmuştur. Hükümet konaklarının ve kamu yapılarının kentlerde nereye yapılacağı hem kentin kullanıcıları hem de yöneticiler için önemli olmuştur. Ankara Hükümet Konağı’nın yeri hakkında halkın itirazları buna örnek gösterilebilir. Hükümet meydanlarının kentin büyüyeceği taraf olarak görülen yerlere planlandığı düşünülebilir.

Ele alınan konaklardan dördünün yapımından önce farklı kiralık yerlerde hükümet konağı işlevinin sürdürüldüğü bilinmektedir. Sekiz tanesinin yerinde daha önce farklı hükümet konaklarının olduğu bunlardan iki tanesinin yangında diğerlerinin de farklı sebeplerle harap olduğu yerlerine yeni konaklar yapıldığı bilinmektedir. Üç tanesi çeşitli onarımlar geçirerek günümüze ulaşmıştır, bunlardan biri farklı işlev için kullanılmaktadır.

İncelenen hükümet konakları arasında Mardin Hükümet Konağı'nın yerel malzeme kullanımından kaynaklanan ve topografyaya uyum sağlayarak yerleşmiş olmasından kaynaklanan farklı görünümü, Ankara Hükümet Konağı'nın yapımında yer seçiminin halk için önem teşkil etmiş olması, Erzincan Hükümet Konağı'nda yapım masraflarının halk tarafından karşılanmış olması, Muğla Hükümet Konağı'nda yeni bir idari merkez hedefi ile hükümet meydanı oluşturulmuş olması gibi çıkarımlardan hareketle plan tiplerindeki koridor-oda biçimlenmesi gibi bir ortaklığın dönemin pek çok temel sebebi olabileceği ancak yerin özelliklerine göre dönemin birbirinden farklı yapılar ortaya koyduğu sonucuna varılmaktadır.

Sonuç olarak, Osmanlı'nın geç dönemlerine ilişkin tüm kamu yapıları için ve ayrıca hükümet konakları için de elbette dönemin yapım teknolojisi, eşzamanlılık, hızlıca yapılma isteği gibi faktörler benzerlikler ortaya koymuştur. Ancak bu çalışma sonucunda farklı yerlerde yapılan hükümet konaklarının pek çok sebepten kaynaklı farklı form ve hikayeleri olduğu da görülmektedir. Yani tüm coğrafyada uygulanabilmiş bir tip projenin varlığından söz edilemez. Oluşturulan tabloda belli başlı özellikler sıralanarak bu ayırım sayısal birtakım verilerle gösterilmiştir. Bir dönemi anlamak için o dönemin mimarlık üretiminde önemli yeri olan bir yapı türünden yola çıkılan bu çalışmada, dönemin karmaşıklığının yapma biçimine etkisi görülmüştür. Tanzimat sonrası batılılaşma etkilerinin Anadolu coğrafyasında bir yönetici merkez algısı, yönetimin hemen her yerde kendini temsil etme isteği ve bunu yapılar üzerinden gerçekleştirmesi de bu çalışmanın sonuçlarından biri olmuştur. Çalışmanın Cumhuriyet sonrası hükümet konaklarının araştırmalarında da bir altlık olabileceği düşünülmektedir.

Tablo 1: Ele Alınan Hükümet Konaklarının Bazı Özelliklerini İfade Eden Tablo (Hazırlayan: Hacer Nur Türkmen)

	Vilayet/ Sancak	Yapım Yılı	Plan Tipi	Malzeme	Giriş	Kentteki Konumu	Önceki/ Güncel Durumu
<b>Adana Hükümet Konağı</b>	Vilayet	1901	Dikdörtgen	Taş	-	Kent içerisinde/ hükümet meydanında	Farklı yapılar/ -
<b>Ankara Hükümet Konağı</b>	Vilayet	1892	Dikdörtgen	Taş	Çıkmalı	Belediye ve kamu yapıları ile birlikte	Farklı kiralık yerler/ -
<b>Bursa Hükümet Konağı</b>	Vilayet	1863-1875	-	Taş	Çıkmalı/ Giriş üzeri balkon	-	Farklı kiralık yerler/ -
<b>Erzincan Hükümet Konağı</b>	Sancak	1887	Dikdörtgen	Taş	Çıkmalı	-	Farklı kiralık yerler/ -
<b>Kastamonu Hükümet Konağı</b>	Vilayet	1901	Dikdörtgen	Taş	Çıkmalı/ Yükseltilmiş, iki sütunlu	Askeri yapı ve hapisane yakınında	Farklı yapılar/ Kullanılıyor

<b>Mardin Hükümet Konağı</b>	Sancak	1887	Dikdörtgen	Mardin Taşı	Çıkmalı değil, Köprü ile erişim	-	-/ Farklı işlevde kullanılıyor
<b>Muğla Hükümet Konağı</b>	Sancak	1889	Kare	Taş	Çıkmalı/ Yükseltilmiş, dört sütunlu	Konakaltı meydanında	Farklı kiralık yerler Kullanılıyor

## Teşekkür

Bu çalışma KOÜ MTF Yüksek Lisans Programı'nda yer alan Yüksek Lisans Atölye I dersi kapsamında gerçekleştirilmiştir. Bu makalemin yayınlanabilir hale gelmesinde emeği geçen Prof. Dr. Oya Şenyurt, Doç. Dr. Mehtap Özbayraktar, Doç. Dr. Neslihan Türkmenoğlu Bayraktar, Doç. Dr. Mehmet Şener ve tez danışman hocam Doç. Dr. E. Yeşim Özgen Kösten'e teşekkürü borç bilirim.

## Kaynaklar

Acun, Hakkı, *Anadolu Saat Kuleleri*, Ankara: Atatürk Kültür Merkezi, 1994.

Armaoğlu, Fahir. *19. Yüzyıl Siyasi Tarihi (1789-1914)*. Ankara: Türk Tarih Kurumu Basımevi, 1997.

Avcı, Yasemin. *Osmanlı Hükümet Konakları, Tanzimat Döneminde Kent Mekanında Devletin Erki ve Temsili*. İstanbul: Tarih Vakfı Yurt Yayınları, 2017.

Baydaş, Özden Gökhan. *Diyarbakır ve Mardin'deki Tarihi Kamu Yapıları*. Doktora Tezi, Yüzüncü Yıl Üniversitesi, Van, 2007.

Bilmiş, Hüseyin Gürsel. *Bursa Vali Konağı/Hükümet Konağı. Tanzimat'tan Cumhuriyet'e Bursa'da Mimarlık Ortamı* içinde, Bursa: Nilüfer Belediyesi, 2021, s.77.

Bulut, Mustafa. *Sivas'taki Geç Dönem Osmanlı Kamu Yapıları*. Yüksek Lisans Tezi, Selçuk Üniversitesi, Konya, 2006.

Doğan, Cenk. *Tekirdağ Kent Merkezindeki Son Dönem Osmanlı Kamu Yapıları (XIX.-XX.YY)*, Yüksek Lisans Tezi, Çanakkale Onsekiz Mart Üniversitesi, Sosyal Bilimler Enstitüsü, Çanakkale, 2016.

Ergül, Nihal. *Osmanlı Modernleşmesi ve II. Meşrutiyet Dönemi Batılılaşma Tartışmaları*, Yüksek Lisans Tezi, Gebze Yüksek Teknoloji Enstitüsü, Gebze, 2009.

Ertuğrul, Alidost. *XIX. Yüzyılda Osmanlı'da Ortaya Çıkan Farklı Yapı Tipleri*, Türkiye Araştırmaları Literatür Dergisi, 2009.

Gurulkan, Kemal, ve Mehmet Kudret Kirişçioğlu. *Osmanlı Arşiv Belgelerinde Muğla*. Muğla: Muğla Belediyesi Kültür Yayınları, 2011.

İspaha, Canan, *Adana'daki Kamu Yapıları*. Yüksek Lisans Tezi, Ege Üniversitesi, İzmir, 2019.

Kantar, Gökmen, *Modernleşme Kuramı ve Osmanlı İdari Yapısında Modernleşme Süreci Hakkında Bazı Tespitler*, Stratejik ve Sosyal Araştırmalar Dergisi, 2019: 369.

Karaarslan, Mehmet, *Türkiye'de Yerel Yönetimler Reformu Bağlamında Yerel Yönetimlerin Özerkliği ve Denetimi*, Doktora Tezi, Ankara Üniversitesi,. Ankara, 2007.

Karal, Enver Ziya, *Osmanlı Tarihi*, Ankara: Türk Tarih Kurumu, 2011.

Koca, Feray, *Muğla'da Osmanlıdan Cumhuriyete İdari Merkezin Sembolü: Hükümet Konakları*, *MİMARLIK*, 389, 2016.

Kolay, Emre, *Amasya'da Geç Dönem Osmanlı ve Erken Cumhuriyet Dönemi Kamu Yapıları Hakkında Genel Bir Değerlendirme*, ResearchGate, 2016.

Mardin, Şerif. *Bütün Eserleri 9, Türk Modernleşmesi, Makaleler IV*. İstanbul: İletişim Yayınları, 1991.

Metin, Nurcan Yazıcı. *Tanzimat'tan Cumhuriyet'e Hükümet Konaklarının İnşa Süreci ve Mimarisi*. İstanbul: KİTABEVİ, 2019.

Metin, Nurcan Yazıcı. *Osmanlı Mimarlığında Bir Yönetim Binası Örneği: Canik/Samsun Hükümet Konağı. Uluslararası Osmanlı Öncesi ve Dönemi Osmanlı Araştırmaları*, 2014.

Ortaylı, İlber. *Tanzimat Devrinde Osmanlı Mahalli İdareleri (1840-1880)*. İstanbul: Türk Tarih Kurumu, 2011.

Özbek, Yıldırım, *Nurcan Yazıcı Metin, Devlet Kapısı: Tanzimat'tan Cumhuriyet'e Hükümet Konaklarının İnşa Süreci ve Mimarisi*, Osmanlı Araştırmaları, 2020.

Özmen, Sema Tuba, *Osmanlı Devleti'nde Erk ve İdeolojinin Temsili Olarak Hükümet Konakları: Safranbolu Hükümet Konağı Örneği*, Yüksek Lisans Tezi, Karabük Üniversitesi, Karabük, 2021.

Sarınay, Yusuf, ve Azmi Özcan, *Osmanlı Belgelerinde Bilecik*. Bilecik: Bilecik Şeyh Edebali Üniversitesi Yayınları, 2012.

Şentürk, Nurgül, *Balıkesir Merkez İlçesindeki Kamu Yapıları*, Yüksek Lisans Tezi, Marmara Üniversitesi, Türkiyat Araştırmaları Enstitüsü. İstanbul, 2019.

Şenyurt, Oya, *Osmanlı Mimarisininin Temel İlkeleri*. İstanbul: Doğu Kitabevi Yayınları, 2017.

Şenyurt, Oya, *Görsel Belgeler Işığında Osmanlı'nın Son Dönemlerinde Erzincan'da Mimarlık Faaliyetleri* Türkiye Mesleki ve Sosyal Bilimler Dergisi, 2020.

Topçubaşı, Mine, *19. Yüzyılda Kastamonu Eyaleti'nde Kamu Yapıları ve Yeniden Kullanım Sorunları* Doktora Tezi, İstanbul Teknik Üniversitesi, İstanbul, 2009.

Torun, Sadık Fatih, *Son Dönemde Osmanlı İmparatorluğu'nun İdari Taksimatı*, Türk & İslam Dünyası Sosyal Araştırmalar Dergisi, 2017: 89.

Uçaryiğit, Emre, *Osmanlı Kentlerinde Kamu Yapıları ve Kentsel Düzen: Bursa, Edirne, Ankara, Konya Örnekleri*, Yüksek Lisans Tezi, Pamukkale Üniversitesi, Denizli, 2017.

Umar, Nur, *19. Yüzyılda Adana Vilayeti'ndeki Kamu Yapıları*, Doktora Tezi, Yıldız Teknik Üniversitesi, İstanbul, 2017.



Yazıcı, Nurcan, *Trabzon Örneğinde Tanzimat'tan Cumhuriyet'e Hükümet Konağı Binaları*, Uluslararası Sosyal Araştırmalar Dergisi, 2008: 953.

Yılmaz, Muzaffer, Malatya Askerlik Şubesi Binası. Uluslararası Tarih ve Sosyal Araştırmalar Dergisi, 2018.

### İnternet Kaynakları

*Eski Hükümet Konağı (Adliye Binası)* . Erişim tarihi: 03.10.2022

URL 1: <https://www.kulturportali.gov.tr/turkiye/sinop/kulturenvanteri/eski-hukumet-konagi-adliye-binası>.

*Eski Hükümet Konağı, Erzurum Ansiklopedisi*. Erişim tarihi: 03.10.2022

URL 2: <http://erzurumansiklopedi.com/eski-hukumet-konagi/>

*Hükümet Konağı Tarihçesi*. Erişim tarihi: 07.09.2022

URL 3: <http://www.edirne.gov.tr/hukumet-konagi-tarihcesi>.

İzmir Hükümet Konağı Restorasyon Projesi, YD Mimarlık. Erişim tarihi: 05.08.2022.

URL 4: <http://www.yd.com.tr/izmir-hukumet-konagi.html>.

Yetkin, Sabri, *İzmir Hükümet Konağı'nın Hikayesi*. 2012. Erişim tarihi: 05.08.2022

URL 5: <http://kemeralti-izmir.blogspot.com/2012/02/hukumet-konagi.html>.